

TÜRKİYE İŞ KURUMU

İŞGÜCÜ PİYASASI ARAŞTIRMASI

YALOVA İLİ

2023 YILI SONUÇ RAPORU

2023 YILI

İŞGÜCÜ PİYASASI ARAŞTIRMASI

YALOVA ÇALIŞMA VE İŞ KURUMU İL MÜDÜRLÜĞÜ

İŞGÜCÜ PİYASASI ARAŞTIRMASI

YALOVA İLİ 2023 YILI SONUÇ RAPORU

Hazırlayan:

Dr. Ahmet Cahit AKMAN

Mustafa TUNÇEL

Bu Rapor, 6 Şubat 2023 tarihli depremlerde hayatını kaybeden çalışma arkadaşlarımıza adanmıştır.

Abdurrahman DURMUŞ-Adıyaman

M. Fatih BAYIN-Adıyaman

Pınar TÜMSAVAŞ-Adıyaman

Zeynep ERDEM-Adıyaman

Hüsnü ÇELİK- Hatay

Kübra SARIHAN-Hatay

Süleyman HATUNOĞLU-Hatay

Ali YÜCE- Kahramanmaraş

Mehmet CEREN-Kahramanmaraş

Şerif KOYUNCU-Kahramanmaraş

Zeliha BOZOK-Kahramanmaraş

SUNUŞ



Sahip olduğu doğal ve tarihi güzellikler yanı sıra stratejik bir konumda bulunan Yalova, ulaşım alanındaki yapılan yatırımlar ve devamlı büyüyen sanayisi ile sürekli gelişen bir il konumuna gelmiştir. Mevcut imalat sanayimiz başta olmak üzere yeni kurulan organize sanayi bölgeleri ile işgücü piyasamızın yönünü değiştiren ve istihdam sayılarımızı önemli ölçüde arttıracak gelişmeler yaşanmaya başlamıştır.

Son yıllarda üretim sürecinde kullanılan yapay zekâ temelli yaklaşımlar ve teknolojik gelişmeler, her kesimi etkilediği gibi ilimiz iş piyasasını da derinden etkilemektedir. Yaşanan bu süreç iş piyasasının talep ve arz yönü açısından değerlendirildiğinde; işgücünden beklenen nitelik ve beceriler her geçen gün değişmektedir.

İş piyasalarının mevcut durumunu ve yaşanan değişimleri görmeyi sağlayan, güvenilir çalışmalar sayesinde geleceğe yönelik doğru istihdam tedbirleri alınabilmektedir. İş Piyasaları analiz raporları, öğrencilerin meslek seçimlerinden, işverenlerin yatırım kararlarına, mesleki eğitimlerden, okullardaki alan ve dallarının belirlenme aşamasına kadar birçok karar sürecini doğrudan etkilemektedir.

Yerel düzeyde yaptığımız bu çalışma, iş piyasasının arz boyutunu ve talep yönüne ait detaylı verileri içermektedir. Bu anlamda çalışma verileri il düzeyinde uygulanacak istihdam politikaları ve mesleki yönlendirme çalışmaları için önemli bir rehber konumundadır.

Bu vesileyle iş piyasası araştırma sürecinde işyeri bilgi formlarına yanıt veren tüm işverenlerimize ve raporun hazırlanmasında emeği geçen Yalova Çalışma ve İş Kurumu İl Müdürlüğü personeline teşekkür eder, çalışmanın hayırlı olmasını dilerim.

Dr. Hülya KAYA
Yalova Valisi

ÖN SÖZ



Türkiye İş Kurumuna verilen görevlere istinaden 2007 yılından itibaren İşgücü Piyasası Araştırmaları (İPA) periyodik olarak gerçekleştirilmektedir. Kurumumuz, doğru istihdam politikalarının belirlenmesi, işgücü piyasasıyla ilgili gerekli önlemlerin alınması ve işgücü piyasasının yakından takip edilebilmesi için işgücü piyasası araştırmalarını etkili bir şekilde yürütmektedir.

Bu yılda İl Müdürlüğümüzce iş piyasası araştırmaları kapsamında 5 Haziran – 14 Temmuz 2023 tarihleri arasında, TÜİK İşyeri Kayıtları Sistemi kullanılarak belirlenen 16 sektörde yer alan 20 ve daha fazla çalışanı olan işletmelerin tümüne ulaşılarak tamsayım yöntemi uygulanmıştır. 2023 Yılı İşgücü Piyasası Araştırmaları boyunca Yalova ilinde toplamda 598 işletme ile temasa geçilerek veriler derlenmiştir.

2023 yılı “İşgücü Piyasası Analizi” raporu ile işyeri ve mevcut istihdam bilgileri, açık işler, temininde güçlük çekilen meslekler, bir yıl sonrası için artış/azalış olacağı düşünülen mesleklere ilişkin detaylı bilgiler ve net istihdam değişimi paylaşılmıştır.

Araştırma kapsamında bizlere destek veren işyerlerimize ve alan çalışması ve raporun hazırlanmasında emeği geçen personelimize teşekkür eder, işgücü piyasası analiz raporumuzun hayırlı olmasını dilerim.

Erhan DEDE
İl Müdürü

İÇİNDEKİLER

SUNUŞ	i
ÖN SÖZ	ii
İÇİNDEKİLER	iii
TABLolar LİSTESİ.....	iv
ŞEKİLLER LİSTESİ	v
KISALTMALAR	vi
YÖNETİCİ ÖZETİ	1
GİRİŞ.....	3
BİRİNCİ BÖLÜM İŞGÜCÜ PİYASASI GENEL VERİLERİ	4
1.1. BÖLGESEL İŞGÜCÜ GÖSTERGELERİ.....	4
1.2. SİGORTALI SAYILARI VE İŞYERİ GÖSTERGELERİ.....	4
1.3. İŞKUR İDARİ KAYITLARI	6
1.3.1. Açık İş İlanları.....	6
1.3.2. İşe Yerleştirmeler.....	7
1.3.3. Kayıtlı İşsiz.....	8
1.3.4. Aktif İşgücü Programları	9
1.3.5. İşsizlik Ödeneği	12
İKİNCİ BÖLÜM İŞGÜCÜ PİYASASI ARAŞTIRMASI SONUÇLARI	14
2.1. İŞYERLERİ VE MEVCUT İSTİHDAM.....	15
2.2. AÇIK İŞLER.....	25
2.3. TEMİNİNDE GÜÇLÜK ÇEKİLEN MESLEKLER (TGÇM).....	30
2.4. GELECEK DÖNEM İSTİHDAM BEKLENTİLERİ	33
SONUÇ VE DEĞERLENDİRME	35
KAYNAKÇA	38
EK: 2023 YILI İŞGÜCÜ PİYASASI ARAŞTIRMASI İŞYERİ BİLGİ FORMU.....	39

TABLolar LİSTESİ

Tablo 1: 2022 Yılı TÜİK Bölgesel Temel İşgücü Göstergeleri	4
Tablo 2: 2023 Yılı Ekim Ayı SGK İşyeri İstatistikleri	5
Tablo 3: 2023 Yılı Ekim Ayı SGK Sigortalı İstatistikleri	5
Tablo 4: 2023 Yılında Açık İş Sayısı En Yüksek Olan Meslekler	7
Tablo 5: 2023 Yılında İşe Yerleştirme Sayısı En Yüksek Olan Meslekler	8
Tablo 6: Yıllar İtibarıyla MEK+İEP Yararlanıcı Sayıları	11
Tablo 7: 2023 Yılı Aktif İşgücü Piyasası Programı Yararlanıcı Sayısına Göre İlk 10 Meslek.....	12
Tablo 8: Araştırma Kapsamında Veri Derlenen İşyeri Sayısı.....	16
Tablo 9: İŞKUR Hizmetlerinden Faydalanan İşyerlerinin Hizmetlerimize Göre Oranları	22
Tablo 10: Sektörlere ve Cinsiyete Göre Çalışan Sayıları	24
Tablo 11: Sektörlere Göre Açık İş Sayısı, Açık İş Oranı ve Açık İş Olan İşyeri Oranı	25
Tablo 12: Açık İşlerde Talep Edilen Becerilerin Öncelik Sıralaması	28
Tablo 13: Meslek Gruplarına Göre Açık İş Sayıları.....	28
Tablo 14: Meslek Gruplarına Göre Açık İşlerin Arama Kanalları	29
Tablo 15: Açık İş En Fazla Olan İlk 10 Meslek İçin Talep Edilen Beceri Sırası.....	29
Tablo 16: Tercih Edilen Cinsiyete Göre En Fazla Açık İş Olan Meslekler	30
Tablo 17: Sektörlere Göre Temininde Güçlük Çekilen Eleman Sayıları	31
Tablo 18: Eleman Temininde Güçlük Çekilen İlk 10 Meslek	32
Tablo 19: Sektörlere Göre Beklenen İstihdam Değişimi ve Oranı	33
Tablo 20: Meslek Gruplarına Göre Beklenen İstihdam Değişimi.....	34
Tablo 21: En Fazla Net İstihdam Artışı Beklenen Meslekler	34

ŞEKİLLER LİSTESİ

Şekil 1: Yıllar itibarıyla İŞKUR Açık İş Sayıları	6
Şekil 2: Yıllar itibarıyla İŞKUR İşe Yerleştirme Sayıları.....	7
Şekil 3: Yıllar itibarıyla İŞKUR Kayıtlı İşsiz Sayıları	9
Şekil 4: Yıllar itibarıyla İşsizlik Ödeneği Hak Eden Kişi Sayıları.....	13
Şekil 5: Sektörlere Göre Part-time Çalışanı Olan İşyerlerinin Oranı	17
Şekil 6: Part-time Çalışanı Olan ve Olmayan İşyerlerinde Kadın Çalışan Oranı (%)	17
Şekil 7: Sektörlere Göre Vardiyalı Çalışma Yapılan İşyerlerinin Oranı	18
Şekil 8: Vardiyalı Çalışma Yapılan ve Yapılmayan İşyerlerindeki Kadın Çalışan Oranı (%)	18
Şekil 9: Sektörlere Göre İhracat Yapan İşyerlerinin Oranı	19
Şekil 10: Sektörlere Göre E-Ticaret Uygulamasına Sahip İşyerlerinin Oranı.....	20
Şekil 11: Sektörlere Göre Ar-Ge Çalışması Yapan İşyerlerinin Oranı	20
Şekil 12: Gelecek Bir Yıl İçerisinde Yatırım Planlayan İşyerlerinin Oranı	21
Şekil 13: Yatırım Planlayan İşyerlerinin Planlanan Yatırım Türleri.....	21
Şekil 14: Sektörlere Göre İŞKUR Hizmetlerinden Faydalanan İşyerlerinin Oranı	22
Şekil 15: İŞKUR Hizmetlerinden Faydalanmama Nedenleri.....	23
Şekil 16: Mevcut Açık İşler İçin Cinsiyet Tercihi.....	26
Şekil 17: Mevcut Açık İşler İçin Talep Edilen Yaş Grupları	26
Şekil 18: Mevcut Açık İşler İçin Talep Edilen Asgari Eğitim Düzeyi	27
Şekil 19: Mevcut Açık İşlerin Aranma Kanalı	27
Şekil 20: Meslek Gruplarına Göre Temininde Güçlük Çekilen Eleman Sayısının Dağılımı	31
Şekil 21: Eleman Temininde Güçlük Çekilme Nedenleri.....	32

KISALTMALAR

AİPP	Aktif İşgücü Programları
ÇSGB	Çalışma ve Sosyal Güvenlik Bakanlığı
ILO	Uluslararası Çalışma Örgütü
İPA	İşgücü Piyasası Araştırmaları
İŞKUR	Türkiye İş Kurumu
KÇÖ	Kısa Çalışma Ödeneği
NACE	Avrupa Topluluğu Ekonomik Faaliyetlerin İstatistik Sınıflaması
NİDO	Net İstihdam Değişim Oranı
NÜD	Nakdi Ücret Desteği
SGK	Sosyal Güvenlik Kurumu Başkanlığı
TCMB	Türkiye Cumhuriyet Merkez Bankası
TGÇM	Temininde Güçlük Çekilen Meslekler
TÜİK	Türkiye İstatistik Kurumu

YÖNETİCİ ÖZETİ

6 Şubat 2023 tarihinde ülkemizde gerçekleşen Pazarcık ve Elbistan merkezli iki büyük deprem, dünya genelinde benzerine nadir rastlanan bir örnek teşkil etmiştir. Bu depremler on bir ilde etkili olmuş ve yaklaşık 13,5 milyon vatandaşımızın yaşadığı geniş bir bölgede ciddi bir yıkıma neden olmuştur. Asrın felaketi olarak nitelendirilen bu depremlerin, sosyal, beşerî ve iktisadi hayata önemli etkileri olduğu açıktır.

Türkiye büyüme, dış ticaret ve işgücü açısından birçok ülkeden olumlu yönde ayrılmaktadır. 2021 yılının ikinci yarısından itibaren artan ihracat ile gelişen sanayi sektörünün öncülüğünde ülkemiz 2023 yılının üçüncü çeyreğinde yüzde 5,9 oranında büyümüştür. Güçlü büyümenin etkisi ile 2023 yılında istihdamda rekor seviyelere ulaşılmış, işsizlik oranı ise tek haneli seviyelere gerilemiştir.

Dinamik bir yapıya sahip olan işgücü piyasasının en etkili aktörü olarak faaliyet gösteren Kurumumuz, işgücü piyasasındaki gelişmeleri doğru bir şekilde takip etmek amacıyla sağlıklı ve güvenilir veri üretme çabalarını özveri ile sürdürmektedir. İşgücü piyasasını etkileyebilmek adına, piyasanın doğru bir şekilde analiz edilmesinin büyük bir önemi bulunmaktadır. Kurumumuzca, doğru istihdam politikalarının belirlenmesi, işgücü piyasasıyla ilgili gerekli önlemlerin alınması ve işgücü piyasasının yakından takip edilebilmesi için işgücü piyasası araştırmalarını etkili bir şekilde yürütülmektedir.

İşsizlikle mücadele ve istihdamın artırılması hedefiyle yerel ve ulusal istihdam politikalarının oluşturulması, işgücü piyasasındaki gelişmelerin ve işgücü hareketliliğinin izlenebilmesi, güncel, güvenilir ve bilimsel bilgilerin elde edilmesine ve yorumlanmasına bağlıdır. İşgücü piyasasının talep yapısını ortaya koymak adına 2007 yılından itibaren periyodik olarak her yıl 81 il düzeyinde İşgücü Piyasası Araştırması yürütülmektedir. Ayrıca işgücü piyasasının eğilimlerini ve öncelik alanlarını tespit edebilmek amacıyla belirlenen güncel konularda her yıl tematik araştırmalar da gerçekleştirilmektedir.

İşgücü piyasasının aktörleri, emeğini arz eden çalışma istek ve arzusundaki kişiler ile emeği talep eden işverenlerdir. İşgücü piyasasının arz yönüne ilişkin veriler ülkemizde ÇSGB, İŞKUR, TÜİK ve SGK gibi kurumların idari kayıtları ve istatistikleri aracılığı ile yayımlanmaktadır. İşgücü piyasasının ülke genelini kapsayan ve en temel veri kaynağı olan hanehalkı işgücü araştırması ile Türkiye İstatistik Kurumu tarafından düzenli olarak gerçekleştirilmektedir. Hanehalkı işgücü araştırması sonuçlarına ilişkin haber bültenleri kamuoyunda yakından takip edilmektedir.

İşgücü piyasasının talep yönüne ilişkin en temel veriler ise Türkiye İş Kurumu'nun idari kayıtları ile her yıl düzenli olarak gerçekleştirilen işgücü piyasası araştırması ve açık iş istatistikleri araştırmaları kapsamında derlenmektedir. İşgücü piyasasının arz ve talep boyutunu birlikte analiz etmek amacıyla hazırlanan bu rapor, Yalova İli İşgücü Piyasası Araştırması sonuçlarına göre değerlendirilmiştir.

2023 yılı İşgücü Piyasası Araştırması kapsamında ilimizde 598 işyeri için veri derlenmiştir. Bu işyerleri 20 ve daha fazla çalışanı olan işyerleri olup il genelinde toplam 16 sektör araştırma kapsamında yer almaktadır. Yalova ilinde 20 ve daha fazla istihdamlı işyerleri için toplam çalışan sayısı 44 bin 895 kişi olarak tespit edilmiştir. Cinsiyet bazında ise 35 bin 262 çalışan erkeklerden, 9 bin 633 çalışan ise kadınlardan oluşmaktadır.

Yalova ilinde açık iş oranı yüzde 3,1 olarak tespit edilmiştir. Türkiye genelinde ise 20 ve üzeri istihdamlı işyerleri için açık iş oranı yüzde 1,9 olup, Yalova ili açık iş oranı bakımından Türkiye ortalamasının üstündedir. Yalova ili işgücü piyasası araştırması sonuçlarına göre, 181 işyerinde toplamda 1.458 açık

iş pozisyonu tespit edilmiştir. Yalova ilinde en fazla açık iş sayısına sahip sektör, 921 kişilik açık işle imalat sektörüdür. Araştırma döneminde en fazla açık işi olan ikinci sektör ise 306 kişilik açık iş sayısı ile toptan ve perakende ticaret sektörüdür. Konaklama ve yiyecek hizmeti faaliyetleri sektörü ise 73 kişilik açık iş sayısı ile üçüncü sırada yer almaktadır.

Açık işlerin meslek gruplarına göre dağılımı incelendiğinde, en fazla açık işin sanatkârlar ve ilgili işlerde çalışanlar meslek grubunda olduğu tespit edilmiş olup bu meslek grubunda araştırma döneminde 554 kişilik açık iş mevcuttur. Yalova ilinde en fazla açık işi olan ikinci meslek grubu büro hizmetlerinde çalışan elemanlar meslek grubudur. İl genelinde açık işlerin içinde herhangi bir eğitim düzeyi talep edilmeyen açık işlerin payı yüzde 59,5 düzeyindedir. İşverenlerin açık iş pozisyonları için eğitimden ziyade yeterli bilgi ve tecrübe aradığı görülmektedir.

Yalova ilinde temininde güçlük çekilen meslekler sektörüne göre incelendiğinde en fazla imalat sektöründe eleman temininde güçlük çekildiği görülmektedir. Yalova ilinde temininde güçlük çekilen mesleklere bakıldığında ilk sırada lojistik elemanı mesleğinin yer aldığı görülmektedir. Bu mesleği gemi montaj ve onarım elemanı mesleği takip etmektedir. Eleman teminde güçlük çekilme nedenlerine bakıldığında ilk sırada bu meslekte yeterli başvuru yapılmaması yer almaktadır.

Türkiye genelinde işyerlerinin yüzde 21,1'i bir yıl sonrası için en az bir meslekte, net istihdamın artacağı yönünde cevap verirken Yalova ilinde net istihdamın artacağını öngören işverenlerin oranı ise yüzde 24,2 seviyesindedir. Öte yandan en az bir meslekte net istihdamın azalacağını düşünen işveren oranı, ülke genelinde 2 iken bu oran Yalova ilinde yüzde 1,5 düzeyindedir. İşverenlerin net istihdam artışı ve azalışına yönelik beklentileri ülke ortalamasına göre daha olumlu yöndedir.

İşgücü piyasasının mevcut durumunu görebilmek ve gelecek dönem eğilimlerini öngörerek veriye dayalı sağlıklı kararlar almak son derece önemli olup bu ihtiyaçların karşılanması amacıyla yapılan 2023 yılı Yalova ili işgücü piyasası araştırmasına ait sonuç raporu ve veri analizleri aşağıdaki bölümlerde paylaşılmıştır.

GİRİŞ

Kovid salgını, enflasyonist baskı, Ukrayna-Rusya başta olmak üzere yaşanan savaşlar ve riskler, iklim değişikliğinin yarattığı maliyetler sonucu tüm dünya ülkelerinin zorluklarla geçirdiği yılları beraberinde getirmiştir. Tüm bu yaşananların sonucu oluşan sosyo-ekonomik etkiler çoğu ülkelerde gözlenmektedir. Böyle bir ortamdan işgücü piyasasının etkilenmemesi mümkün değildir.

Yaşana bu sürecin etkilerinin iş piyasalarındaki etkilerini belirleyebilmek ve gelecek dönem istihdam politikalarının şekillenmesi için İşgücü Piyasası Araştırmasına ait veriler oldukça önem arz etmektedir.

İşgücü Piyasası Araştırması Yalova İli 2023 Yılı Sonuç Raporu, işgücü piyasasının gerek arz gerekse talep yönü ile mevcut durumunu analiz etmekte ve işverenlerin gelecek döneme ilişkin beklentilerini ortaya koymaktadır. Politika yapıcılar ve yerel yönetimler tarafından işgücü piyasası ile ilgili kararların alınması ve uygulamaya konulacak faaliyet ile projelerin etkinliğinin artırılması noktasında 2023 yılı araştırma sonuçlarının göz önüne alınması oldukça önemlidir.

İşgücü Piyasası Araştırması Yalova İli Sonuç Raporu, il düzeyinde politika yapıcılarına ve karar alıcılara kaynak sağlamada büyük katkılar sağlayacağı düşünülen önemli bir çalışmadır. İşgücü piyasasının en önemli aktörleri olan işverenlerin ve işgücünün, piyasaya sundukları emeğin ve piyasadaki beklentilerinin iyi analiz edilmesi politika üretmeden önceki ilk adımı oluşturmaktadır. Sonrasında, bu analizler neticesinde arz talep dengesini iyileştirmek ve işgücü politikalarını bu dengenin sürdürülebilir olmasını sağlayacak şekilde tesis etmek oldukça önemlidir.

Türkiye’de işgücü piyasasının talep boyutuna ilişkin en kapsamlı veri üreten kurum Türkiye İş Kurumu’dur. İşgücü piyasası araştırmalarına ait sonuçlar yalnızca Kurum’a değil, Türkiye’de işgücü piyasasının paydaşı olan tüm kurum ve kuruluşlara önemli katkılar sağlamaktadır. Pandemi sonrası araştırmanın 2023 yılı saha çalışması hibrit yöntemle (yüz yüze, elektronik ortamda veya telefonla görüşülerek) gerçekleştirilmiştir. İŞKUR, işgücü piyasasında aktif ve pasif istihdam politikalarında söz sahibi bir Kamu İstihdam Kurumu olarak işgücü piyasası araştırması aracılığıyla işverenlerle görüşerek, işgücü talebine ilişkin doğrudan işverenlerden elde ettiği bilgiyi kamuoyu ile paylaşmaktadır.

İşgücü piyasası talep verilerinin elde edilmesine yönelik çalışmalar İl Müdürlükleri ve Hizmet Merkezlerimiz tarafından 2007 yılından itibaren düzenli olarak sürdürülmektedir. Yapılan bu araştırmalar kapsamında 2023 yılı için Yalova ilinde 5 Haziran – 14 Temmuz 2023 tarihleri arasında saha çalışması gerçekleştirilmiş olup, araştırma neticesinde işgücü piyasasının arz ve talep boyutunu ele alan ilimizin sonuç raporu hazırlanmıştır. Raporla birlikte işgücü piyasası araştırması sonuçları analiz edilerek Yalova ilinde işgücü piyasasının talep yapısı ortaya konulmaktadır.

BİRİNCİ BÖLÜM

İŞGÜCÜ PİYASASI GENEL VERİLERİ

1.1. BÖLGESEL İŞGÜCÜ GÖSTERGELERİ

Türkiye İstatistik Kurumu (TÜİK) tarafından düzenli olarak uygulanmakta olan Hanehalkı İşgücü Araştırması, istihdam edilenlerin iktisadi faaliyet, meslek, işteki durum ve çalışma süresi hakkında; işsizlerin ise iş arama süresi ve aradıkları meslek ve benzer özellikleri hakkında bilgi derlemek amacıyla uygulanmakta olup, ülkedeki işgücü piyasasının arz yönünün özellikleri hakkında bilgi veren temel veri kaynağıdır.

2013 yılı ve öncesinde il düzeyinde işgücü istatistikleri elde edilirken, sonrasında Türkiye İstatistik Bölge Birimleri Sınıflandırması kapsamında birinci ve ikinci düzeyde bölgesel istatistikler elde edilmektedir. 2014 yılından itibaren bölgesel düzeyde elde edilen istatistikler yıllık olarak TÜİK'in internet sitesinde yayımlanmaktadır. 2024 yılından itibaren yıllık istatistiklerin il düzeyinde açıklanabilmesi için TÜİK tarafından çalışmalar sürdürülmektedir.

Tablo 1: 2022 Yılı TÜİK Bölgesel Temel İşgücü Göstergeleri

TR42 (Kocaeli, Sakarya, Düzce, Bolu, Yalova)	Toplam	Kadın	Erkek
15 ve daha yukarı yaştaki nüfus (Bin Kişi)	3.166	1.581	1.585
İşgücü (Bin Kişi)	1.794	598	1.196
İstihdam edilenler (Bin Kişi)	1.613	511	1.102
İşsiz (Bin Kişi)	181	87	94
İşgücüne dahil olmayan nüfus (Bin Kişi)	1.372	984	389
İşgücüne katılma oranı (%)	56,7	37,8	75,5
İstihdam oranı (%)	50,9	32,3	69,5
İşsizlik oranı (%)	10,1	14,5	7,9

Kaynak: TÜİK Bölgesel Temel İşgücü Göstergeleri

Yalova ilinin dâhil olduğu ikinci düzey Türkiye istatistik bölgesi birimleri sınıflandırması TR42 (Kocaeli, Sakarya, Düzce, Bolu, Yalova) olarak tanımlanmıştır. Tablo 1'de yer alan verilere göre, bölgemizde 15 yaş ve üzeri nüfus 3 milyon 166 bin kişi iken işgücü katılma oranı yüzde 56,7 seviyesindedir. Bölgemizdeki işsizlik oranı ise 2022 yılı göstergelerine göre yüzde 10,1 olarak gerçekleşmiştir.

1.2. SİGORTALI SAYILARI VE İŞYERİ GÖSTERGELERİ

Sosyal Güvenlik Kurumu (SGK), her ay düzenli olarak sigortalı istatistiklerini yayımlamaktadır. Bu istatistikler kapsamında illere ait detaylı sigortalı sayıları ve 4A sigortalı çalışanı olan işyeri sayıları elde edilmektedir.

Tablo 2: 2023 Yılı Ekim Ayı SGK İşyeri İstatistikleri

İşyeri Büyüklüğü	İşyeri Sayısı	Sigortalı Sayısı
1 Kişi	3.329	3.329
2-3 Kişi	2.481	5.929
4-6 Kişi	1.463	6.977
7-9 Kişi	589	4.609
10-19 Kişi	630	8.415
20-29 Kişi	180	4265
30-49 Kişi	145	5.454
50-99 Kişi	91	6.264
100-249 Kişi	51	7.757
250-499 Kişi	16	5.803
500-749 Kişi	2	1.438
750-999 Kişi	1	870
1000+ Kişi	13	25.250
Toplam	8.991	86.360

Kaynak: SGK 2023 Yılı Ekim Ayı Sigortalı İstatistikleri

Ülkemizde, 4A zorunlu sigortalı istihdam eden işyerleri çalışan sayısına göre değerlendirildiğinde 1 ila 9 çalışanı olan işyerlerinin yoğun bir şekilde bulunduğu tespit edilmiştir. Bu durum, benzer bir şekilde Türkiye genelinde de gözlemlenmektedir.

Yalova ilinde 2023 yılı Ekim dönemi SGK verilerine göre zorunlu 4A sigortalı istihdam eden işyeri sayısı 8 bin 991'dir. Bu işyerlerinde toplam 86 bin 360 kişi, 4A sigortalı çalışan olarak istihdam edilmektedir. 1 ila 9 arası çalışanı olan işyerlerinin ilimizdeki oranı yüzde 87,4 düzeyindedir. İlimizde 100 ve üzeri çalışanı olan işyeri sayısı 83 iken bu işyerlerinde toplam 41 bin 118 çalışan istihdam edilmektedir.

Tablo 3: 2023 Yılı Ekim Ayı SGK Sigortalı İstatistikleri

Gösterge	Sayı/Tutar
İşyeri Sayısı	8.991
Kamu	265
Özel	8.726
Sigortalı Sayısı	86.360
Kamu	6.505
Özel	79.855
Erkek	65.162
Kadın	21.198
Ortalama Aylık Kazanç	₺21.012,03
Kamu	₺25.135,23
Özel	₺20.598,63
Erkek	₺22.037,09
Kadın	₺18.206,49

Kaynak: SGK 2023 Yılı Ekim Ayı Sigortalı İstatistikleri

Yalova ilinde 2023 yılı Ekim ayı itibarıyla bildiri yapılmış 4A zorunlu sigortalı sayısı toplam 86 bin 360 kişi iken kadın sigortalı sayısı 21 bin 198 kişidir. İlimizde kamuda istihdam edilen 4A zorunlu sigortalı

oranı yüzde 7,5 iken özel sektörün payı yüzde 92,5 seviyesindedir. 4A zorunlu sigortalıların sigorta primine esas aylık ortalama kazancı 21 bin 012 TL'dir. Yalova ilinde 2023 yılı Ekim ayı itibarıyla erkek sigortalıların ortalama kazancı kadın sigortalıların kazancından yüksektir.

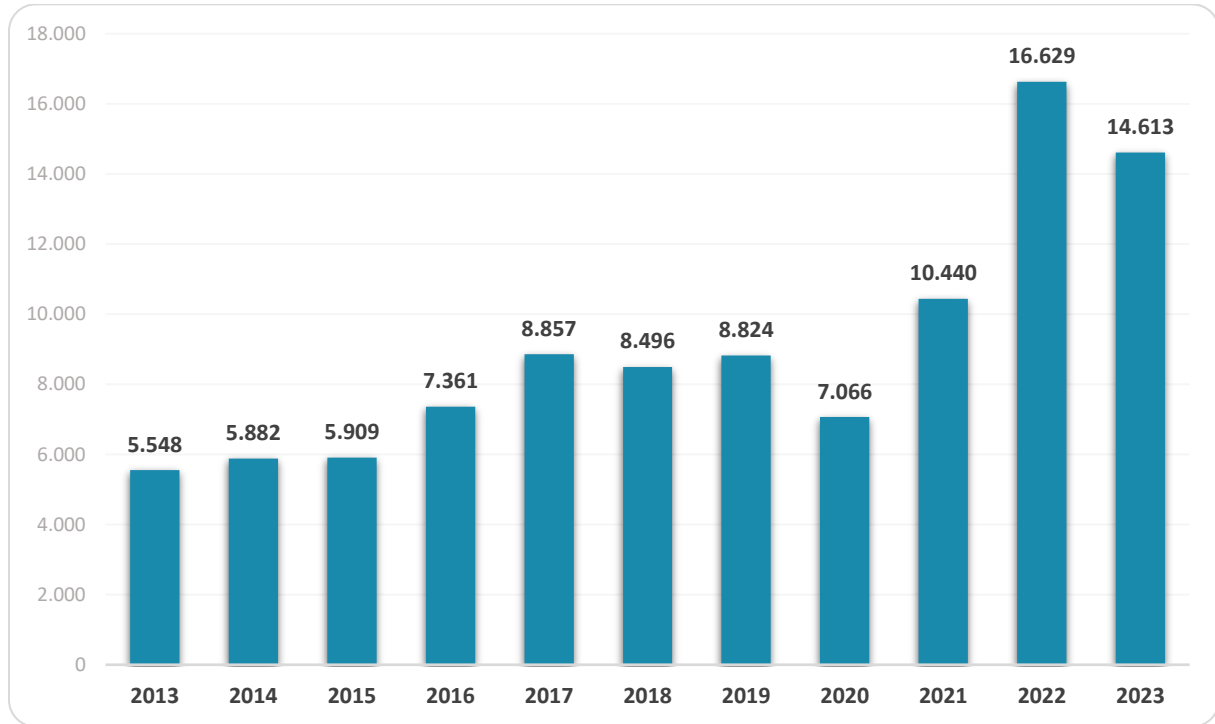
1.3. İŞKUR İDARİ KAYITLARI

İŞKUR göstergeleri, Kurumun idari kayıtlarından oluşmakta olup İŞKUR'un hedef kitlesine sunmuş olduğu hizmetlerin verilerinden oluşmaktadır. Kurumun hizmetlerinden yararlanmak için Kuruma kayıt yaptıran kişilerin yaş, cinsiyet, sosyal durum, eğitim durumu ve meslek bilgisi gibi oldukça detaylı bilgilere ulaşılabilmektedir.

1.3.1. Açık İş İlanları

Açık işler, işverenlerin ihtiyaç duyduğu işgücünü karşılamak amacıyla Kuruma bildirdikleri işgücü talepleridir. İşverenler taleplerini Kuruma bizzat gelerek verebilecekleri gibi online olarak da ihtiyaç duyduğu nitelikteki işgücünü Kurumdan talep edebilmektedir.

Şekil 1: Yıllar İtibarıyla İŞKUR Açık İş Sayıları



Kaynak: İŞKUR Yıllık İstatistikleri

Son on yıllık açık sayılarına bakıldığında işverenlerin açık iş taleplerinde Kurumumuzu daha fazla tercih ettiği söylenebilir. Bu durum 2022 ve 2023 yılları açık iş sayılarındaki artış ile net bir şekilde görülmektedir. Bunun yanı sıra Pandemi sürecinin etkileri 2020 yılında açık iş sayılarında yaşanan düşüş ile gözlenmektedir.

Tablo 4: 2023 Yılında Açık İş Sayısı En Yüksek Olan Meslekler

Meslek	Açık İş Sayısı
Gemi Ön İmalat Ve Montaj Elemanı	2.877
Beden İşçisi (Genel)	1.359
Lojistik Elemanı	711
Temizlik Görevlisi	570
Garson (Servis Elemanı)	429
Satış Danışmanı / Uzmanı	417
Beden İşçisi (Temizlik)	313
Çelik Kaynakçısı	288
Metal Yüzey Temizleyici	257
Ön Muhasebeci	250

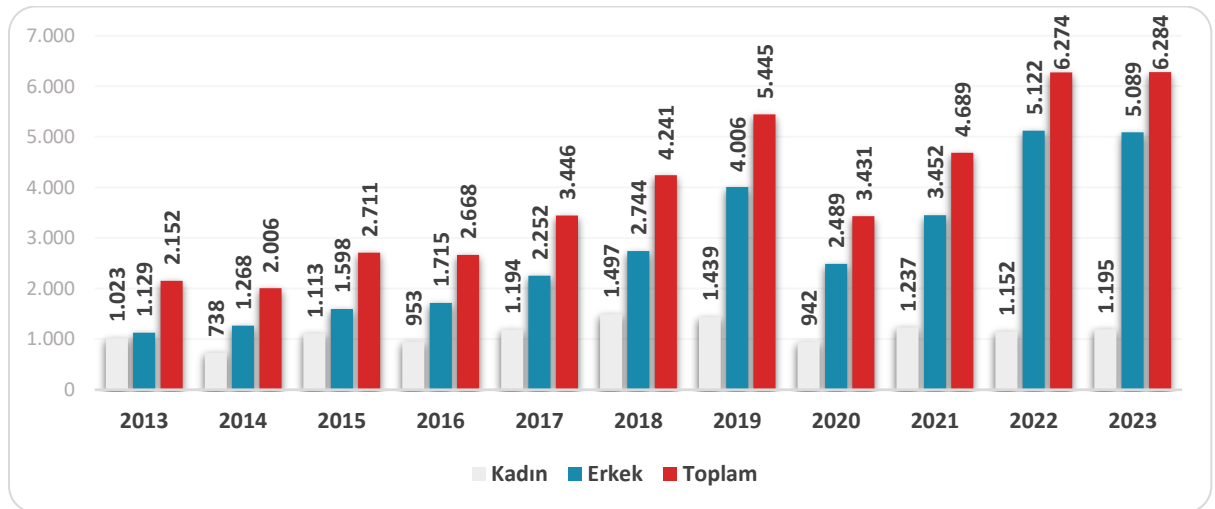
Kaynak: İŞKUR Yıllık İstatistikleri

Yalova ilinde 2023 yılında 14 bin 613 kişilik açık iş ilanı, işverenler tarafından İŞKUR'a iletilmiştir. Bu sayının içinde, ilk sırada 2 bin 877 açık iş ile gemi ön imalat ve montaj elemanı mesleği bulunmaktadır. Toplam açık iş sayısı içerisinde bu mesleğin payı yüzde 19,7 seviyesindedir. Bu mesleği beden işçisi (genel) ve lojistik elemanı meslekleri takip etmektedir.

İlimizde faaliyetlerini sürdüren tersanelerin açık iş taleplerine olan etkisi ilk sırada yer alan gemi ön imalat ve motaj elemanı, çelik kaynakçısı ve metal yüzey temizleyici mesleklerinin ilk on içerisinde yer alması ile daha net anlaşılmaktadır. Geçtiğimiz yıl ilk defa ilk on meslek içinde yer alan lojistik elemanı mesleği'nin bu sene ilk üç içerisinde yer alması, yeni kurulan organize sanayi bölgelerindeki lojistik depolarının faaliyete geçmesi ile ilin iş piyasasına etkilerini göstermesi bakımından önemlidir.

1.3.2. İşe Yerleştirmeler

İŞKUR özellikle son yıllarda performansını ve işgücü piyasasındaki önemini büyük ölçüde arttırmıştır. Çalışma isteği olan her bireyin uygun bir işe yerleştirilerek istihdamda yer alması, sosyal içerme ve sosyal refahın önemli bir faktörüdür. Deprem sonrası dönemde özellikle depremden etkilenen bölgelerde Kurumun Türkiye geneli işe yerleştirme verilerinde azalma gözlemlenmiştir. Şekil 2'de yıllar itibarıyla Kurumun Yalova ilinde işe yerleştirmeye aracılık sayıları görülmektedir.

Şekil 2: Yıllar İtibarıyla İŞKUR İşe Yerleştirme Sayıları

Kaynak: İŞKUR Yıllık İstatistikleri

İŞKUR'un, işgücü piyasasını yakından takip ederek yerel ve ulusal düzeyde piyasanın sahip olduğu tüm değişkenleri göz önünde bulundurup işverenlerin işgücü ihtiyaçlarını zamanında karşılaması en temel fonksiyonları arasında yer almaktadır. 2023 yılında ilimizde 6.284 işe yerleştirme yapılmıştır. İşe yerleşmesine aracılık edilenler içinde kadınların payı yüzde 19 seviyesindedir.

Tablo 5: 2023 Yılında İşe Yerleştirme Sayısı En Yüksek Olan Meslekler

Meslek	İşe Yerleştirme Sayısı
Gemi Ön İmalat Ve Montaj Elemanı	2.738
Lojistik Elemanı	679
Beden İşçisi (Genel)	264
Beden İşçisi (Temizlik)	247
Çelik Kaynakçısı	232
Metal Yüzey Temizleyici	226
Çelik Konstrüksiyon (Yapılandırmacı) Elemanı	181
Temizlik Görevlisi	172
Garson (Servis Elemanı)	163
Satış Danışmanı / Uzmanı	161

Kaynak: İŞKUR Yıllık İstatistikleri

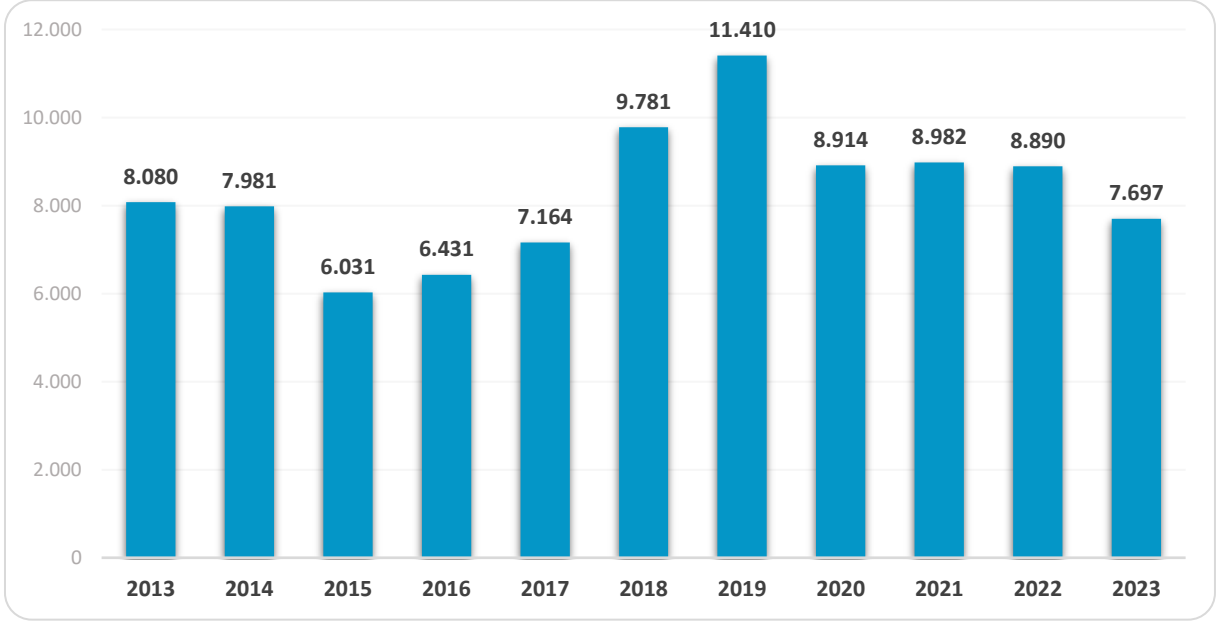
Yalova ilinde 2.738 kişilik işe yerleştirmeyeyle gemi ön imalat ve montaj elemanı mesleği ilk sırada yer almaktadır. Bu sayı toplam işe yerleştirme içinde yüzde 43,6 paya sahiptir. Bu mesleği lojistik elemanı ve beden işçisi (genel) takip etmektedir.

1.3.3. Kayıtlı İşsiz

Kayıtlı İşsiz, halihazırda asgari ücret düzeyinde herhangi bir gelir getirici işte çalışmayıp Kurumumuza iş arama maksadı ile başvuran kişilerdir.

Kurumumuz ilgili mevzuat gereğince kuruma kayıt olup iş arayanlara en az bir yıl süre ile hizmet vermekle yükümlü olup, iş arayanlar İŞKUR sistemi üzerinde düzenli olarak iş aramaya devam ettikleri sürece İŞKUR hizmetlerinden herhangi bir süre kısıtı olmadan yararlanabilmektedirler.

Son 12 ay içerisinde İŞKUR hizmetlerine başvurusu veya profil güncellemesi yapmadığı tespit edilen kayıtlar sistem tarafından bazı istisnalar hariç olmak üzere pasife (iş aramıyor) alınmaktadır. Ayrıca iş arayanlar kayıtlarını istedikleri zaman pasife alarak İŞKUR hizmetlerinden yararlanma taleplerini sonlandırabilmektedir.

Şekil 3: Yıllar İtibarıyla İŞKUR Kayıtlı İşsiz Sayıları

Kaynak: İŞKUR Yıllık İstatistikleri

2023 yılı sonu itibarıyla Yalova ilindeki kayıtlı işsizlerin sayısı 7.697 iken bu kişilerin içinde kadınların oranı yüzde 57,3; 18-24 yaş arası gençlerin oranı ise yüzde 20,4 seviyesindedir.

Yalova ilinde mesleklere göre kayıtlı işsiz sayıları incelendiğinde en fazla kayıtlı işsiz olduğu mesleklerin başında temizlik görevlisi mesleği yer almakta olup bu meslekte Kuruma kayıtlı 677 işsiz bulunmaktadır. Bu mesleğin ilimizdeki toplam kayıtlı işsizler içerisindeki payı yüzde 8,7 seviyesindedir. Bu mesleği sırasıyla beden işçisi (genel) ile satış danışmanı / uzmanı, büro memuru (genel), kasiyer meslekleri takip etmektedir.

1.3.4. Aktif İşgücü Programları

İstihdamın korunmasına ve artırılmasına, işsizlerin ve çalışanların mesleki niteliklerinin geliştirilmesine, işsizliğin azaltılmasına ve özel politika gerektiren grupların işgücü piyasasına kazandırılmasına yardımcı olmak üzere Türkiye İş Kurumu tarafından düzenlenen aktif işgücü hizmetlerinin yürütülmesine ilişkin usul ve esasları belirlemek amacıyla 8 Nisan 2022 tarihli 31803 sayılı resmi gazetede Aktif İşgücü Hizmetlerinin Yürütülmesine İlişkin Usul ve Esaslar Hakkında Yönetmelik yayımlanmış, 20 Ocak 2024 tarihli 32435 sayılı resmi gazetede ise Aktif İşgücü Hizmetlerinin Yürütülmesine İlişkin Usul ve Esaslar Hakkında Yönetmelikte Değişiklik Yapılmasına Dair Yönetmelik ile aktif işgücü piyasası programlarında güncelleme yapılmıştır.

Aktif işgücü piyasası programları içerisinde bulunan mesleki eğitim kursları ve işbaşı eğitim programları ile işgücüne nitelik kazandırılmaktadır. Aynı zamanda iş arayanların tecrübe eksiklikleri bu programlar vasıtasıyla karşılanmakta ve istihdam edilebilirlikleri arttırılmaktadır. Ülkemizin nispeten genç bir nüfusa sahip olması ve kadınların işgücüne katılım oranının düşük seviyede olması nedeniyle, özellikle kadın ve gençlerin istihdam edilebilirliklerinin artırılması hususunda aktif programların etkin kullanılması oldukça önem arz etmektedir.

1.3.4.1. İşbaşı Eğitim Programı ve Mesleki Eğitim Kursları

İşsizliğin en önemli nedenlerinden biri; mevcut açık işler için talep edilen iş tecrübesinin iş arayan kişilerde yeterli seviyede bulunmamasıdır. İşbaşı eğitim programının temel amacı mesleki deneyimi ve yeterli iş tecrübesi olmayan kişilere mesleki deneyim ve iş tecrübesi kazandırılarak bu kişilerin istihdam edilebilirliklerinin artırılmasıdır. Bununla birlikte nitelikli işgücü temin etmekte zorlanan işverenlere, işe alacakları kişileri işyerinde belli bir süre gözlemleyerek ve eğitim vererek iş arayanlar hakkında ayrıntılı bilgi sahibi olma ve işe alma konusunda isabetli karar verme imkânı sunmaktadır.

Son yıllarda oldukça ön plana çıkan işbaşı eğitim programları, katılımcılar açısından da pratik eğitim almaları ve işyerinde tecrübe kazanarak sonrasında daha kolay iş bulmaları açısından önemli bir aktif işgücü programı olarak değerlendirilmektedir.

2022 yılında yapılan mevzuat değişikliği ile İEP açılacak işyerinde en az 5 çalışan olması şartı getirilmiştir. İşbaşı eğitim programına katılabilecek katılımcı sayısına esas sigortalı sayısı, işverene ait vergi numarası altında ve programın düzenleneceği ilde yer alan işyerleri için programın başlangıç ayından önceki on iki aylık dönem içerisinde yer almak koşuluyla son altı aya veya altı aylık döneme ilişkin olarak SGK'ya verilen sigortalı sayısını gösterir belgede yer alan toplam prim gün sayısının yüz seksene bölünmesi suretiyle hesaplanmaktadır.

İşveren, programdan yararlanan kişilerin en az yüzde 60'ını 60 günden az olmamak üzere program süresinin en az iki katı kadar süreyle istihdam etmeyi taahhüt etmelidir.

İşverenler aynı ilde ve aynı vergi numarası altında yer alan işyerlerinde çalıştırdıkları sigortalı sayılarının yüzde 30'una kadar katılımcı talep edebilmektedirler.

Türk Meslekler Sözlüğünde meslek ana grubu "Nitelik Gerektirmeyen Meslekler" olarak belirlenen meslekler dışındaki mesleklerde program düzenlenebilmektedir. Program süresi bilişim ve imalat sektörlerindeki işyerleri ve mesleklerde en fazla 6 ay, diğer sektörlerde ise en fazla 3 aydır. Geleceğin mesleklerinde düzenlenen işbaşı eğitim programlarında ise program süresi en fazla 9 ay olarak uygulanabilmektedir.

Program günde en az 5 en fazla 8 saat olmak üzere ve haftada 6 günü aşmamak kaydıyla haftalık 45 saati geçmeyecek şekilde planlanabilmektedir.

İşbaşı eğitim programına katılan vatandaşlara, programa fiilen katıldıkları gün üzerinden;

- İş arayan statüsündeki katılımcılara günlük 653,93 TL, öğrenci(tam)¹ 653,93 TL, öğrenci(kıst)² 490,45 TL, işsizlik ödeneği alanlara günlük 326,97 TL,
- Geleceğin meslekleri olarak belirlenen mesleklerde düzenlenen programlarda katılımcılara günlük 719,32 TL cep harçlığı ödenmektedir.

Genel sağlık sigortası ile iş kazası ve meslek hastalığı sigortası primi Kurumumuz tarafından program süresince karşılanmaktadır.

¹ Öğrenci(tam): lise ve altı örgün eğitime devam eden katılımcılar hariç herhangi bir öğrencilik statüsü (açık eğitim ve uzaktan eğitim de dâhil olmak üzere) bulunan katılımcılar

² Öğrenci(kıst): lise ve altı örgün eğitime devam eden katılımcılar

Programa katılan kişilere İŞKUR'un yaptığı ödemeler dışında programın düzenlendiği işveren tarafından yapılan ve aylık brüt asgari ücretin yarısını geçmeyen fiili ödemelerin gelir vergisi kanunu gereğince vergi matrahından indirilmesi imkânı da bulunmaktadır.

Mesleki eğitim kursları; yeni bir meslek kazandırılması veya var olan mesleki becerilerin geliştirilmesi suretiyle bireylerin istihdam edilebilirliğini arttırmaya yönelik düzenlenen aktif işgücü piyasası programlarıdır. Bu kapsamda düzenlenecek kursların beceri eksikliği olan kitlelere ulaşması büyük önem taşımaktadır.

Kurumumuz tarafından sözleşme veya protokol imzalanması yönünde yaptırım uygulanmayan işverenlerin; açılacak mesleki eğitim kursundan yararlanacak kursiyerlerin en az yüzde 60'ını 120 günden az olmamak üzere program süresinin en az iki katı kadar süreyle istihdam etmeyi taahhüt etmesi gerekmektedir.

İşbirliği yöntemi ile özel sektör işyerleri ile düzenlenen mesleki eğitim kurslarında ise ayrıca işverenlerin en az beş sigortalı çalışana sahip olması gerekmektedir.

Cinsiyet bazında kursa katılan bireyler incelendiğinde kadınların bu programlarımızdan yoğun şekilde yararlandığı görülmektedir. Kadınların eğitim seviyesi arttıkça işgücüne katılımlarının arttığı gerçeği düşünüldüğünde mesleki eğitim kursları ile kadınların beceri seviyeleri artırılarak işgücü piyasasına girişleri ve istihdam edilebilirlikleri kolaylaştırılmaktadır.

Tablo 6: Yıllar İtibarıyla MEK+İEP Yararlanıcı Sayıları

Yıllar	Toplam	Kadın	Erkek
2013	1.042	752	290
2014	326	217	109
2015	715	470	245
2016	932	594	338
2017	1.503	960	543
2018	1.192	784	408
2019	1.417	843	574
2020	1.288	813	475
2021	1.325	841	484
2022	460	326	134
2023	173	134	39

Kaynak: İŞKUR Yıllık İstatistikleri

2023 yılında ilimizde düzenlenen 79 aktif işgücü programına toplamda 173 kişi katılmıştır. Katılımcıların içinde kadınların oranı yüzde 77,5 iken, erkeklerin oranı yüzde 22,5 seviyesindedir. Türkiye geneli Aktif işgücü programlarından faydalanan Kadın oranı yüzde 54,2'dir. Bu oranlar kıyaslandığında ilimizdeki kadın yararlanıcı sayısı ülke genelinin üstündedir. 2024 yılında yürürlüğe giren yeni yönetmelik kapsamında, aktif işgücü piyasası programlarının ve bu programların işgücü piyasalarına etkilerinin artması beklenmektedir.

Tablo 7: 2023 Yılı Aktif İşgücü Piyasası Programı Yararlanıcı Sayısına Göre İlk 10 Meslek

Meslek	AİPP Yararlanıcı Sayısı
Metal İşleri Seri Üretim Tezgâh İşçisi	31
Makineci (Dikiş)	27
Konfeksiyon İşçisi	19
İplik Operatörü (Nezaretçi/Ustabaşı)	15
Sekreter	12
Büro Memuru (Genel)	11
Hasta Ve Yaşlı Bakım Elemanı	7
Resepsiyon Görevlisi (Ön Büro Elemanı)	6
Diş Hekimi Asistanı/Yardımcısı	4
Muhasebe Meslek Elemanı	3

Kaynak: İŞKUR Yıllık İstatistikleri

Yalova ilinde 2023 yılında açılan aktif işgücü piyasası programları arasında en fazla yararlanıcı sayısına sahip olan program yüzde 17,9 ile metal işleri seri üretim tezgâh işçisi 'dir. Bu mesleği yüzde 15,6 ile makineci (dikiş) ve yüzde 11 ile konfeksiyon işçisi programları izlemektedir. 2024 yılında yürürlüğe giren yeni yönetmelikle birlikte işbaşı eğitim programlarında sektör şartı kaldırılmış ve yararlanma şartları daha esnek hale getirilmiştir. Bu nedenle, 2024 yılında program çeşitliliğinin ve yararlanıcı sayılarının artması beklenmektedir.

1.3.5. İşsizlik Ödeneği

İşsizlik sigortası, kişinin bir işyerinde çalışırken; çalışma istek, yetenek, sağlık ve yeterliliğinde olmasına rağmen, kendi istek ve kusuru dışında işini kaybetmesi halinde uğradıkları gelir kayıplarını kısmen de olsa karşılayabilmek için, sigortacılık tekniği ile faaliyet gösteren ve devlet tarafından kurulan zorunlu bir sigorta koludur. İşsizlik sigortası primi, sigortalının prime esas aylık brüt kazançların üzerinden hesaplanan yüzde 1 sigortalı, yüzde 2 işveren ve yüzde 1 Devlet payından oluşmaktadır. İsteğe bağlı işsizlik sigortası primi ödeyenlerden ise yüzde 1 sigortalı ve yüzde 2 işveren payı alınmaktadır. İşsizlik sigortası primlerinin toplanmasından Sosyal Güvenlik Kurumu, diğer her türlü hizmet ve işlemlerin yapılmasından Türkiye İş Kurumu Genel Müdürlüğü; görevli, yetkili ve sorumludur.

Bir hizmet akdine dayalı olarak çalışan sigortalılar, Banka sandıklarına tabi sigortalılar İşsizlik Sigortası kapsamında yer almaktadır. Ayrıca istekleri halinde; Kısmi süreli iş sözleşmesi ile çalışan sigortalılar, Ticari taksi, dolmuş ve benzeri nitelikteki şehir içi toplu taşıma aracı işyerleri ile Kültür ve Turizm Bakanlığınca belirlenecek alanlarda kısmi süreli iş sözleşmesiyle bir veya birden fazla kişi tarafından çalıştırılan ve çalıştıkları kişi yanında ay içerisinde çalışma gün sayısı 10 günden az olan kişiler de işsizlik sigortası kapsamına dahil olabilmektedir.

İşsizlik ödeneği; sigortalı işsizlere yasanın belirtilen şartları taşımaları halinde işsiz kaldıkları dönem için belirli süre ve miktarda yapılan ödemedir. İşsizlik ödeneğinden yararlanma koşulları ise;

- Kendi istek ve kusuru dışında işsiz kalmak,
- Hizmet akdinin sona ermesinden önceki son 120 gün kesintisi hizmet akdine tabi olmak,
- Hizmet akdinin feshinden önceki son üç yıl içinde en az 600 gün süre ile işsizlik sigortası primi ödemiş olmak,

şeklinde sıralanabilir. Hizmet akdinin feshinden sonraki 30 gün içinde en yakın İŞKUR birimine başvurmak gerekmektedir. Başvuru, İŞKUR birimine şahsen gelerek veya elektronik ortamda

www.iskur.gov.tr adresinden yapılabilir. Mücbir sebepler dışında 30 gün içerisinde başvurulmaması halinde, başvuruda gecikilen süre, toplam hak sahipliği süresinden düşülmektedir.

İşsizlik ödeneğinin ödenebilmesi için sigortalı işsizlerin istihdama hazır durumda olması gerekmektedir. İşsizlik ödeneği başvurusu ile kişinin kuruma iş arayan kaydı yapılmakta veya mevcut kaydı güncellenmektedir. Böylece sigortalı işsizlerin danışmanlık, işe yerleştirme ve mesleki eğitim hizmetlerini alması sağlanmaktadır.

İşsizlik ödeneğine hak kazananlara; işsizlik ödeneği, genel sağlık sigortası primleri, bir iş bulma ve meslek geliştirme, edindirme ve yetiştirme eğitimi hizmetleri kurum tarafından sunulmaktadır.

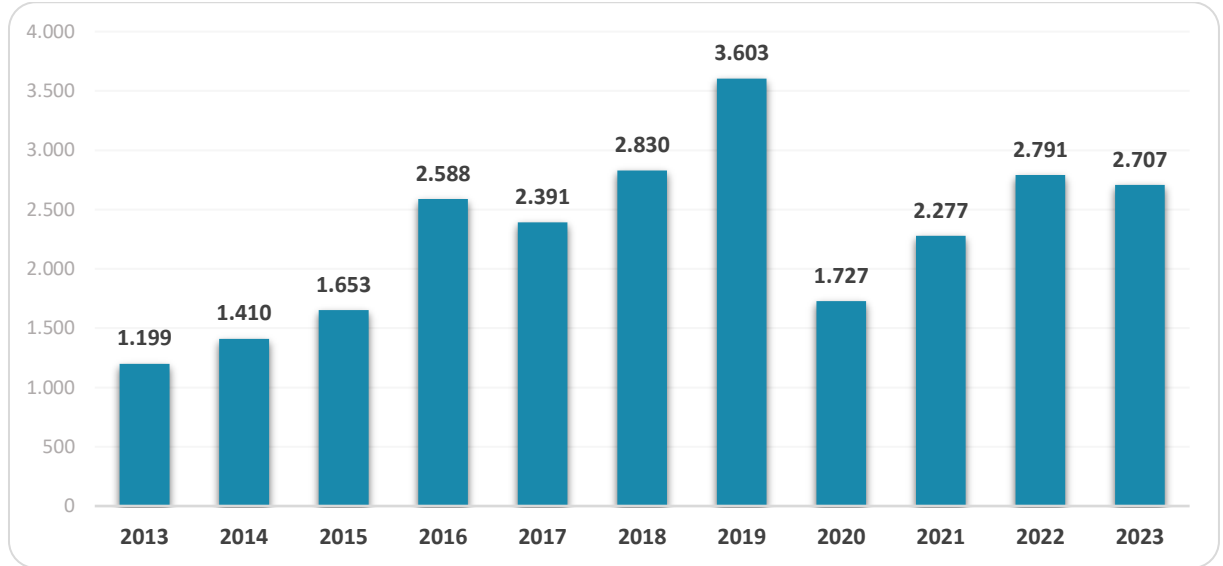
Hizmet akdinin feshinden önceki son üç yıl içinde;

- 600 gün işsizlik sigortası primi ödemiş olan sigortalı işsizlere 180 gün,
- 900 gün işsizlik sigortası primi ödemiş olan sigortalı işsizlere 240 gün,
- 1080 gün işsizlik sigortası primi ödemiş olan sigortalı işsizlere 300 gün,

süre ile işsizlik ödeneği verilmektedir.

Günlük işsizlik ödeneği, sigortalının son dört aylık prime esas kazançları dikkate alınarak hesaplanan günlük ortalama brüt kazancının yüzde 40'ı olarak hesaplanmaktadır. Bu şekilde hesaplanan işsizlik ödeneği miktarı, aylık asgari ücretin brüt tutarının yüzde 80'ini geçmemektedir. İşsizlik ödeneği damga vergisi hariç herhangi bir vergi ve kesintiye tabi tutulmaz.

Şekil 4: Yıllar İtibarıyla İşsizlik Ödeneği Hak Eden Kişi Sayıları



Kaynak: İŞKUR Yıllık İstatistikleri

Yalova ilinde 2023 yılında 2.707 kişi işsizlik ödeneği almaya hak kazanmıştır.

İKİNCİ BÖLÜM

İŞGÜCÜ PİYASASI ARAŞTIRMASI SONUÇLARI

İşgücü piyasasında arz ve talep dengesinin mevcut durumunu görmek adına işgücü piyasasındaki gelişmeleri takip etmek oldukça önemlidir. İşgücü piyasasında işgücü arzı ve talebinin niteliklerini ortaya çıkarmak ise söz konusu etkin işleyişin ön şartı olarak kabul edilmektedir. İşgücü arzına rağmen hala belirli alanlarda işgücü sıkıntısı çekilmekte, nitelik uyumsuzluğu sonucu işsizlik belirli bir seviyenin altına düşmemektedir. Bu sorun da gelişmiş ülkelerin dahi işgücü piyasasında en çok sıkıntı çektiği konuların başında gelmektedir.

İşgücü piyasasında eşleştirme hizmetlerinde yaşanan bu tür sıkıntıları bertaraf edebilmek için işgücünün istihdam edilebilirliğini arttırmak odak nokta olarak ortaya çıkmasına rağmen ilk önce işgücü piyasasının ihtiyaçlarını tespit etmek gereklidir. İşgücü piyasasının ihtiyacı olmamasına rağmen söz konusu alanda işgücü yetiştirilmesi gibi etkin olmayan faaliyetlerde bulunmak oldukça maliyetli sonuçlara yol açmaktadır.

- Belirli mesleklerde veya sektörlerde ilave işgücü ihtiyacı var mı?
- İhtiyaç varsa kaç kişilik açık iş mevcut?
- Mevcut açık işlerde hangi beceriler aranmakta?
- Belirli bir meslekte eleman temininde güçlük çekilmişse bunun sebebi ne?
- Önümüzdeki dönemde istihdam artışı ve azalışı beklenen meslekler hangileri?

Bu soruların cevaplarına ulaşmak, etkin bir eşleştirme hizmeti için oldukça önemlidir. Bu sebeple işgücü piyasasının talep boyutunun ele alınıp, Kurum politikalarına yön vermesi için çok önemli çalışmalar yapılmaktadır. Türkiye geneli için işgücü piyasasının arz yönünü ele alan ve istatistiklerini yayımlayan Türkiye İstatistik Kurumu (TÜİK), bu çalışmalarını Hanehalkı İşgücü Anketleri aracılığıyla gerçekleştirmektedir. Talep tarafına ilişkin ise İŞKUR'un İşgücü Piyasası Araştırmaları bu alandaki boşluğu kapatmaya yöneliktir. Bu bağlamda işgücü piyasasının mevcut durumunu izlemek, değerlendirmek ve beklentileri açığa çıkarmak amacıyla her yıl düzenli olarak İşgücü Piyasası Araştırması yapılmaktadır.

Türkiye İş Kurumuna verilen görevlere istinaden işgücü piyasası ihtiyaçlarının tespit edilmesi amacıyla Türkiye İş Kurumunca 2007 yılından itibaren İşgücü Piyasası Araştırmaları (İPA) periyodik olarak gerçekleştirilmektedir. Farklı yöntemler kullanılarak 2007 yılından günümüze kadar devam ettirilen araştırmalar 2009-2013 tarihleri arasında yılda iki defa yapılmış olup, sonraki yıllarda ise yılda bir kez yapılmıştır. İşgücü piyasası araştırmaları 2011 yılı ikinci yarısından itibaren TÜİK işbirliğiyle devam etmektedir.

İşgücü Piyasası Araştırmasının temel amaçları, emek piyasası ile ilgili periyodik bilgi elde etmek, işgücü piyasasında mevcut ve gelecek dönemde meydana gelen veya gelmesi beklenen mesleki değişim ve gelişmeleri izlemek, işgücü piyasasının talep yapısını ortaya koymak ve bu sonuçlar üzerinden aktif işgücü politikalarına veri kaynağı teşkil etmek şeklindedir. Bu çalışmanın amaçlarından bir diğeri de İŞKUR dışında diğer kurum ve kuruluşların işgücü talebi hakkında bilgi ihtiyacını karşılamaktır. Araştırma kapsamında sektörel ve yerel düzeyde elde edilen bilgiler, yerel istihdam politikalarına yön vermek için kullanılmaktadır.

5 Haziran – 14 Temmuz 2023 tarihleri arasında Türkiye genelinde 86 bin 41 işyeri ile 2023 Yılı İşgücü Piyasası Araştırması kapsamında iletişime geçilmiştir. TÜİK İşyeri Kayıtları Sistemi altlık kullanılarak Avrupa Topluluğu Ekonomik Faaliyetlerin İstatistiki Sınıflaması (NACE) Rev. 2 sınıflandırmasına göre Tarım, Kamu Yönetimi ve Savunma, Uluslararası Örgütler ve Temsilcilikleri, Zorunlu Sosyal Güvenlik, Hane Halklarının İşverenler Olarak Faaliyetleri dışındaki 17 sektörde yer alan ve 20 ve daha fazla çalışanı olan işyerleri için 77 ilde tamsayım, 4 ilde (Ankara, İstanbul, İzmir, Bursa) örneklem yöntemiyle çalışılmıştır. 10-19 arası çalışanı olan işyerlerinde ise Türkiye geneli sonuç alabilmek için 74 ilde örneklem yöntemiyle, 7 ilde ise tamsayım yapılarak işverenlerle iletişime geçilmiştir. 2-9 arası istihdamlı işyerlerinde ise Türkiye geneli için tahmin üretebilmek adına örneklem yöntemi ile işyerleri seçilmiştir. Cevaplılık oranı Türkiye genelinde yüzde 95 seviyesinde gerçekleşmiştir.

Araştırma kapsamında yer alan işyerleri ile gerçekleştirilen “İşgücü Piyasası Araştırması İşyeri Bilgi Formu” kapsamında,

- Temel işyeri bilgileri
- Mevcut istihdam bilgileri (Cinsiyet)
- Açık iş (Meslek, Talep Edilen Eğitim ve Beceri düzeyleri, Arama Kanalı)
- Temininde güçlük çekilen meslekler (Meslek, Güçlük Çekme Nedeni)
- Bir yıl sonrası için artış/azalış olacağı düşünülen mesleklere ilişkin sorular sorulmuştur.

2.1. İŞYERLERİ VE MEVCUT İSTİHDAM

Yalova ilinde gerçekleştirilen işgücü piyasası araştırması, işyerleri ve mevcut istihdam üzerinde odaklanacaktır. Bu kapsamda, işyerlerinin İŞKUR hizmetlerinden yararlanma durumları ve hangi tür hizmetlerden faydalandıkları, işyerlerinin ihracat ve Ar-Ge çalışmaları yapma durumları, vardiyalı, part-time ve uzaktan çalışma uygulamaları yapıp yapmadıkları, E-ticaret yoluyla hizmet veya mal satışı yapma durumları ve engelli personel istihdamı gibi konular üzerinde durulacaktır. Bu bilgiler, Yalova ilindeki işgücü piyasasının genel görünümü ve dinamikleri hakkında önemli bir perspektif sunacaktır.

Çalışma kapsamında Yalova ilinde 598 işyeri için veri derlenmiştir. Bu işyerlerinde 44 bin 895 çalışan tespit edilmiştir. Araştırma kapsamında Yalova ilinde 20 ve daha fazla çalışanı olan işyerleri için veri derlenmiştir. Tablo 8’de Yalova ilinde araştırma kapsamında olan işyerlerinin sektörel dağılımı incelenmiştir.

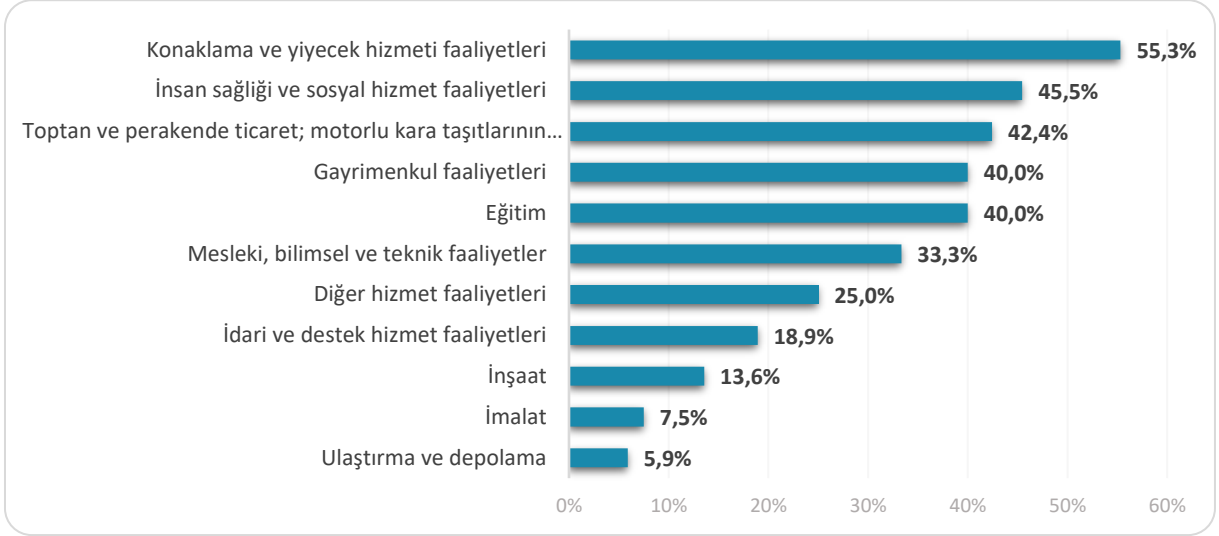
Tablo 8: Araştırma Kapsamında Veri Derlenen İşyeri Sayısı

Sektör	İşyeri Sayısı
İmalat	310
Toptan ve perakende ticaret	67
İnşaat	60
Konaklama ve yiyecek hizmeti faaliyetleri	48
İdari ve destek hizmet faaliyetleri	37
Ulaştırma ve depolama	17
Eğitim	15
Mesleki, bilimsel ve teknik faaliyetler	12
İnsan sağlığı ve sosyal hizmet faaliyetleri	11
Gayrimenkul faaliyetleri	5
Diğer hizmet faaliyetleri	4
Elektrik, gaz, buhar ve iklimlendirme üretimi ve dağıtımı	3
Su temini; kanalizasyon, atık yönetimi ve iyileştirme faaliyetleri	3
Bilgi ve iletişim	3
Madencilik ve taş ocakçılığı	2
Kültür, sanat eğlence, dinlence ve spor	1
Genel Toplam	598

Yalova ilinde imalat sektörünün önemi, işgücü piyasası araştırmalarında da ortaya çıkmıştır. Çalışma kapsamında yer alan işyerlerinin içinde, imalat sektöründeki işyerlerinin oranı yüzde 51,8 olarak belirlenmiştir. Diğer bir ifadeyle araştırma kapsamında ilimizdeki 20 ve daha fazla istihdamlı her iki işyerinden biri imalat sektöründe olduğu görülmektedir. Türkiye geneliyle karşılaştırıldığında, 20 ve daha fazla istihdamlı işyerleri içinde imalat sektöründe faaliyet gösteren işyerlerinin oranı yüzde 34,1 seviyesindedir. Yalova ilinde imalat sektöründe faaliyet gösteren işyerlerinin toplam içindeki ağırlığı Türkiye ortalamasının üzerinde bulunmaktadır.

İlimizde, imalat sektörünün ardından en fazla sayıda işyeri, toptan ve perakende ticaret sektöründe faaliyet göstermektedir. Araştırma kapsamında, toptan ve perakende ticaret sektöründeki işyerlerinin ülkemizdeki genel payı yüzde 19 iken, Yalova ilinde bu sektörün payı yüzde 11,2'dir. Yalova ilinde çalışma kapsamındaki 20 ve daha fazla kişi istihdam eden işyerleri içinde, imalat, toptan ve perakende ticaret ile inşaat sektörlerinde faaliyet gösteren işyerlerinin toplam oranı yüzde 73,1 seviyesindedir.

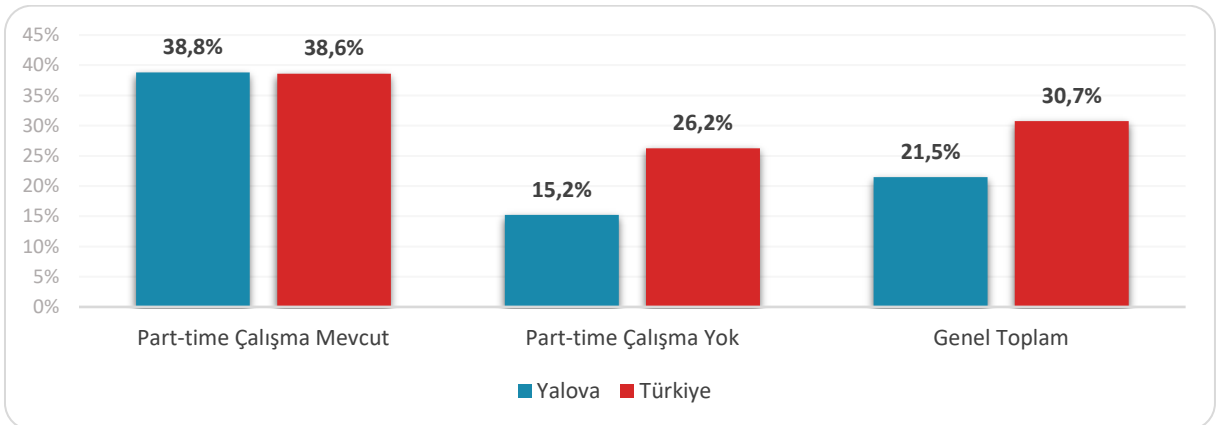
Araştırmaya dâhil olan sektörler içinde en az sayıda işyeri, madencilik ve taş ocakçılığı, kültür, sanat eğlence, dinlence ve spor sektörlerindedir. Ancak, bu tablo incelenirken Yalova ilinde faaliyet gösteren ve il genelinde 20 ve daha fazla istihdamı olan işyerlerinin araştırma kapsamına dâhil olduğu göz önünde bulundurulmalıdır.

Şekil 5: Sektörlere Göre Part-time Çalışanı Olan İşyerlerinin Oranı

Yalova ili genelinde part-time çalışması olan işyerlerinin oranı yüzde 18,8 olarak gerçekleşmiştir. Konaklama ve yiyecek hizmeti faaliyetleri sektöründe faaliyet gösteren işyerlerinin yüzde 55'i part-time çalışan istihdam etmektedir. Part-time çalışma açısından ikinci sırada insan sağlığı ve sosyal hizmet faaliyetleri yer almaktadır. Bu sektörde faaliyet gösteren işyerlerinin içinde part-time çalışanı olanların oranı yüzde 45,5'tir. Üçüncü sırada ise yüzde 42,4 ile toptan ve perakende ticaret sektörü bulunmaktadır.

Türkiye genelinde, eğitim ile insan sağlığı ve sosyal hizmet faaliyetleri sektörleri part-time çalışma konusunda öne çıkmıştır ve bu sektörlerdeki işyerlerinin yaklaşık yarısında part-time çalışan yer almaktadır.

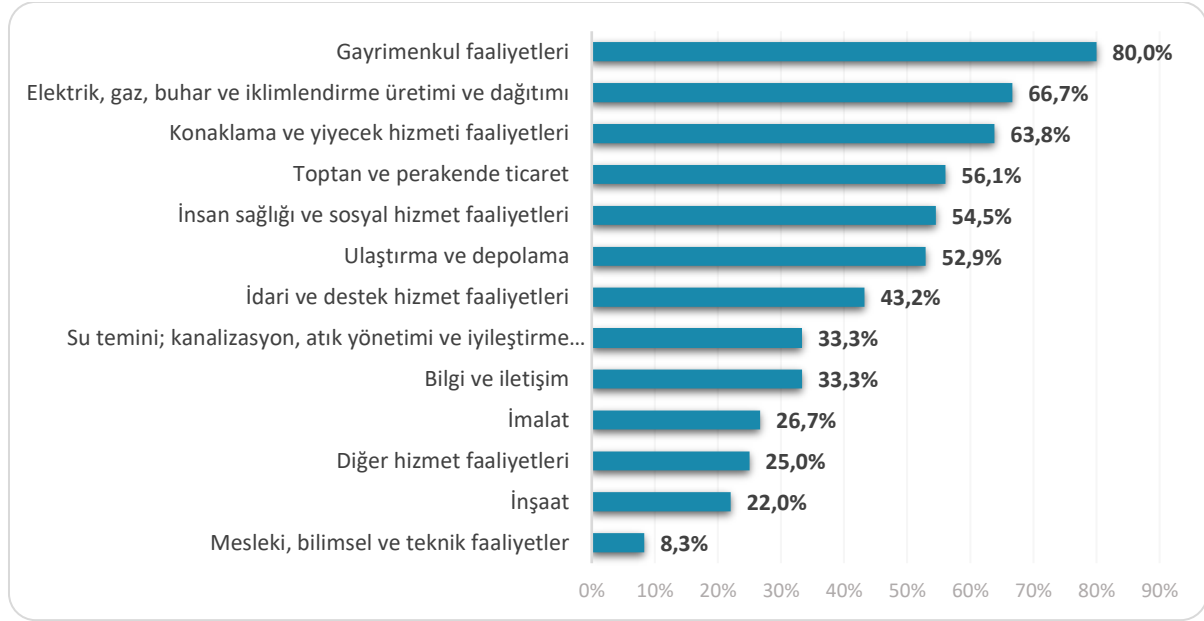
Part-time çalışma bir esnek çalışma şekli olup işgücü piyasasında özellikle kadınlar ve gençler tarafından talep edilmektedir. Şekil 6'da part-time çalışma yapılan ve yapılmayan işyerlerindeki kadın çalışan oranları bulunmaktadır.

Şekil 6: Part-time Çalışanı Olan ve Olmayan İşyerlerinde Kadın Çalışan Oranı (%)

Türkiye genelinde 20 ve daha fazla istihdama sahip işyerlerinde çalışanların yüzde 30,7'sini kadınlar oluştururken, Yalova ilinde bu oran yüzde 21,5 düzeyindedir. Yalova iline ait verilere göre, part-time çalışanı olmayan işyerlerinde kadın çalışan oranı yüzde 15,2 olarak belirlenmiştir. Bu oranın düşük olmasının nedeni, part-time çalışması olmayan işyerlerinin genellikle sanayi sektörlerinde faaliyet göstermesidir.

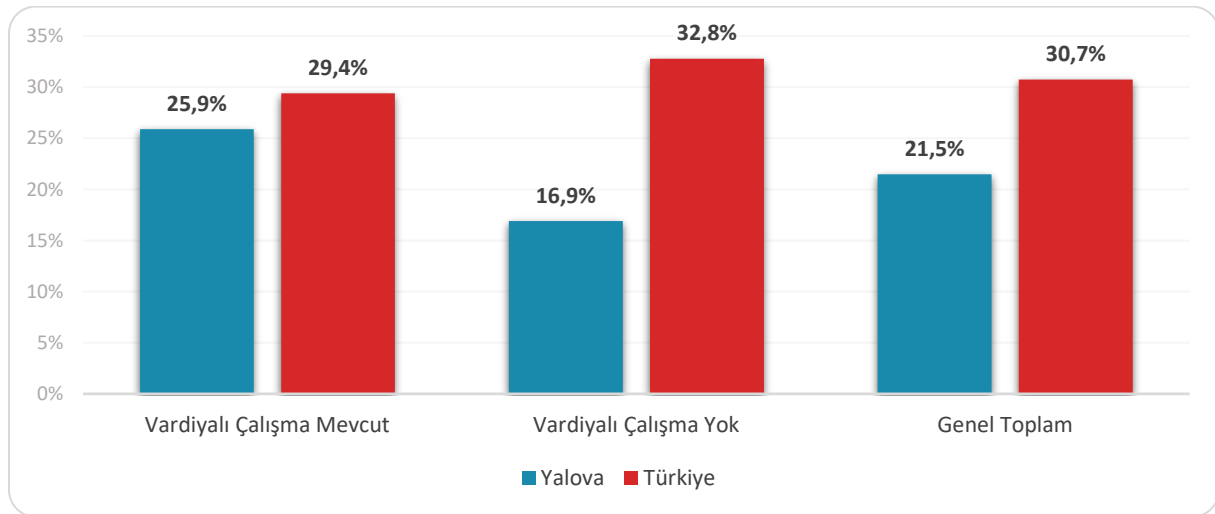
Part-time çalışanı olan işyerlerinde ise kadın çalışan oranı yüzde 38,8 seviyesindedir. Bu durum, part-time çalışma uygulayan işyerlerinin daha çok konaklama ve yiyecek hizmeti faaliyetleri ve insan sağlığı ve sosyal hizmet faaliyetlerini de içeren hizmet sektöründe yer alması ve kadın istihdamının bu sektörlerde daha yüksek olmasıyla açıklanabilmektedir. Türkiye geneli incelendiğinde, part-time çalışanı olmayan işyerlerinde kadın çalışan oranı yüzde 26,2 iken, part-time çalışanı olan işyerlerinde bu oran yüzde 38,6'dır. Bu veriler, part-time çalışma yapılan işyerlerinde kadın istihdamının arttığını göstermektedir.

Şekil 7: Sektörlere Göre Vardiyalı Çalışma Yapılan İşyerlerinin Oranı



Yalova ilinde 20 ve üzeri istihdamlı işyerleri içerisinde vardiyalı çalışma yapılan işyerlerinin payı yüzde 34,3 seviyesindedir. Bu oran Türkiye genelinde ise yüzde 34,6'dır. Yalova ilinde, gayrimenkul faaliyetleri, elektrik, gaz, buhar ve iklimlendirme üretimi ve dağıtımını ile konaklama ve yiyecek hizmeti faaliyetleri sektörlerinde vardiyalı çalışma yoğun olarak uygulanmaktadır. Bu sektörleri, yüzde 56,1 ile toptan ve perakende ticaret sektörü takip etmektedir. Mesleki, bilimsel ve teknik faaliyetler sektörü ise yüzde 8,3 ile en az vardiyalı çalışma yapılan sektördür.

Şekil 8: Vardiyalı Çalışma Yapılan ve Yapılmayan İşyerlerindeki Kadın Çalışan Oranı (%)

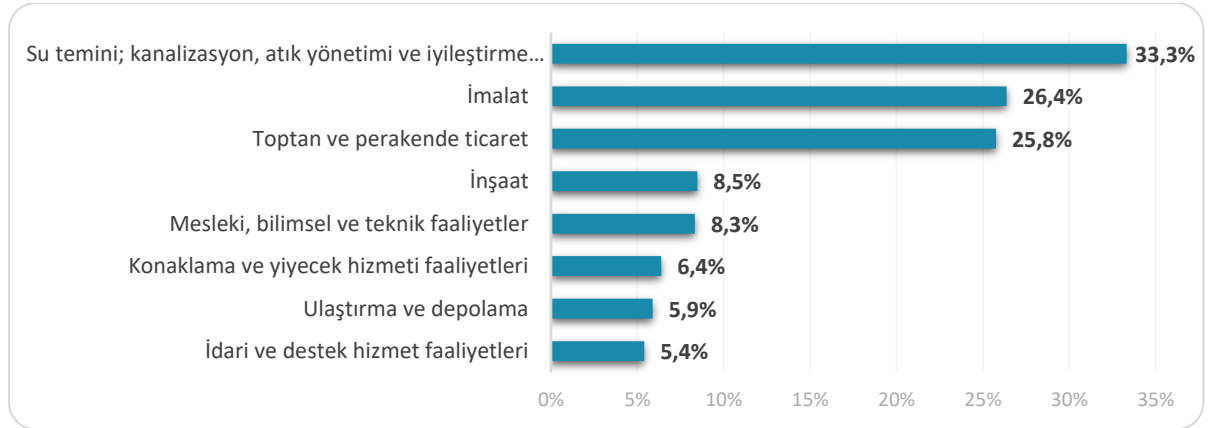


Vardiyalı çalışma yapılan işyerlerinde özellikle gece çalışmalarında, erkeklerin yoğun bir şekilde istihdam edildiği gözlemlenmektedir. Kadınların gece vardiyasında çalışabilmesi mevzuat açısından özel düzenlemelere tabidir. Türkiye genelinde vardiyalı çalışma olmayan işyerlerinde kadın çalışan oranı yüzde 32,8 iken, vardiyalı çalışma olan işyerlerinde bu oran yüzde 29,4'e düşmektedir. Yasal yükümlülükler ve ailevi sorumluluklar gibi sebeplerle, vardiyalı çalışma yapılan işyerlerinde kadın istihdamının daha düşük seviyelerde yer alması beklenen bir durumdur. Ancak bu durum sektörel olarak farklılık gösterebilmektedir. İlimizde de vardiyalı çalışma yapan sektörlerdeki kadın çalışanların ülke ortalamasının üzerinde olmasında, sektör etkisi belirgin olarak görülmektedir.

Ülke genelinden farklı olarak Şekil 8'de ilimiz için söz konusu eğilimden farklı bir durum gözlenmektedir. Yalova ilinde vardiyalı çalışma yapılmayan işyerlerinde çalışan kadın oranı, vardiyalı çalışma yapılan işyerlerine kıyasla daha düşüktür. Sektör etkisi nedeniyle Yalova ilimizde vardiyalı çalışma uygulayan işyerlerinde ülke geneline göre daha fazla kadın istihdam edildiği görülmektedir. Vardiyalı çalışma yapılan işyerlerinde kadın çalışanların oranı yüzde 16,9 iken, erkek çalışanların oranı yüzde 83,1 seviyesindedir. Vardiyalı çalışma yapılmayan işyerlerinde kadınların oranı yüzde 25,9; erkeklerin oranı ise yüzde 74,1 düzeyindedir. Ülkemizde istihdamın büyük çoğunluğu erkek çalışanlardan oluşmaktadır. Türkiye genelinde araştırma kapsamında kadın çalışan oranı yüzde 30,7 seviyesindedir.

Türkiye ortalamasında vardiyalı çalışma yapılan ve yapılmayan işyerlerinde kadın çalışan oranında 3,4 puanlık bir fark bulunmaktadır. İlimiz verilerinde ise bu durumun tersi yönünde olmak üzere vardiyalı çalışma yapılan işyerlerindeki kadın oranında 9 puanlık fark bulunmaktadır. İlimizde vardiyalı çalışma yapılan işyerlerindeki kadın oranı, vardiyalı çalışma yapılmayan işyerlerine göre daha yüksektir.

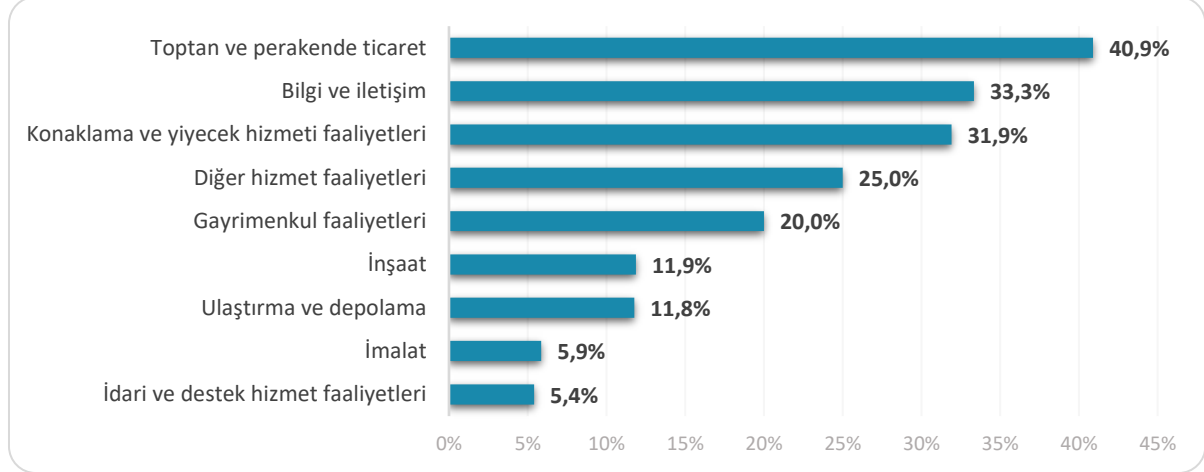
Şekil 9: Sektörlere Göre İhracat Yapan İşyerlerinin Oranı



Yalova ilindeki işyerlerinin içerisinde ihracat yapanların oranı yüzde 18,8 düzeyindedir. Su temini; kanalizasyon, atık yönetimi ve iyileştirme faaliyetleri sektöründe ihracat yapan işyerlerinin oranı yüzde 33,3 seviyesindedir. İhracat yapan işyeri oranı bakımından ikinci sırada imalat, üçüncü sırada ise toptan ve perakende ticaret sektörü bulunmaktadır. Türkiye geneli 20 ve üzeri istihdamlı işyerlerinin yüzde 28,4'ü ihracat yapmaktadır ve bu alanda öne çıkan sektör yüzde 57,9 ile imalat sektörüdür.

İhracat yapan işyerlerinin oranının yüksek olması, ilgili sektörlerin nispeten ihracata dayalı ekonomik faaliyet gösterdiklerine işaret etmektedir. İhracat yapan işyerlerinde istihdam kapasitesinin ve işgücü verimliliğinin genellikle daha yüksek olması beklenmektedir. Bu işyerleri, uluslararası pazarlarda rekabet edebilme yeteneğine sahip olmaları nedeniyle genellikle büyük ölçekli ve teknolojik olarak gelişmiş olmaktadır. Bu durum, ihracat yapan işyerlerinin ekonomik büyümeye ve istihdama olumlu katkıda bulunma potansiyeline işaret etmektedir.

Şekil 10: Sektörlere Göre E-Ticaret Uygulamasına Sahip İşyerlerinin Oranı



Bu çalışma kapsamında işverenlere mal ve hizmet satışlarında e-ticaret uygulamaları olup olmadığı sorulmuştur. Yalova ilinde e-ticaret uygulamasına sahip işyerlerinin oranı yüzde 12,5 seviyesindedir. Toptan ve perakende ticaret, yüzde 40,9 ile en yüksek e-ticaret uygulamasına sahip olan sektör olarak öne çıkmaktadır. Türkiye geneli 20 ve üzeri istihdamlı işyerlerinde ise e-ticaret uygulamasına sahip işyerlerinin oranı yüzde 17,1 seviyesindedir.

E-ticaretin önemi son yıllarda belirgin bir şekilde artış göstermiştir ve dijital dönüşümle birlikte işyerleri gelecekte hizmet ve mal satışlarında daha fazla e-ticaret kullanmayı planlamaktadır. E-ticaret, işyerlerine rekabet avantajı sağlamaktadır. Küçük ve orta ölçekli işyerleri, dijital platformlar aracılığıyla küresel pazarda varlık gösterme imkânına sahip olmaktadır.

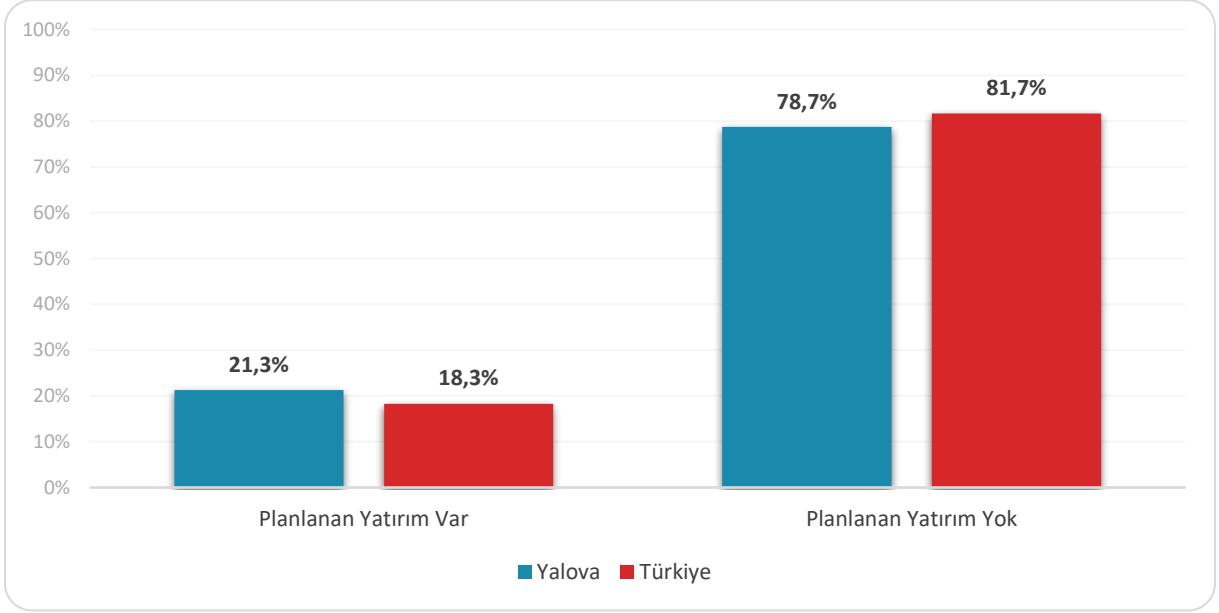
Şekil 11: Sektörlere Göre Ar-Ge Çalışması Yapan İşyerlerinin Oranı



Yalova ilinde Ar-Ge çalışması yapan işyeri oranı yüzde 14,7 olarak gerçekleşmiştir. Elektrik, gaz, buhar ve iklimlendirme üretimi ve dağıtımı sektöründeki işyerlerinin içinde Ar-Ge çalışması olan işyerlerinin oranı yüzde 66,7 seviyesindedir. Bilgi ve iletişim sektöründe ise Ar-Ge çalışması olan işyerlerinin oranı yüzde 33,3 seviyesindedir. Bu sektörleri yüzde 25 ile diğer hizmet faaliyetleri sektörü takip etmektedir.

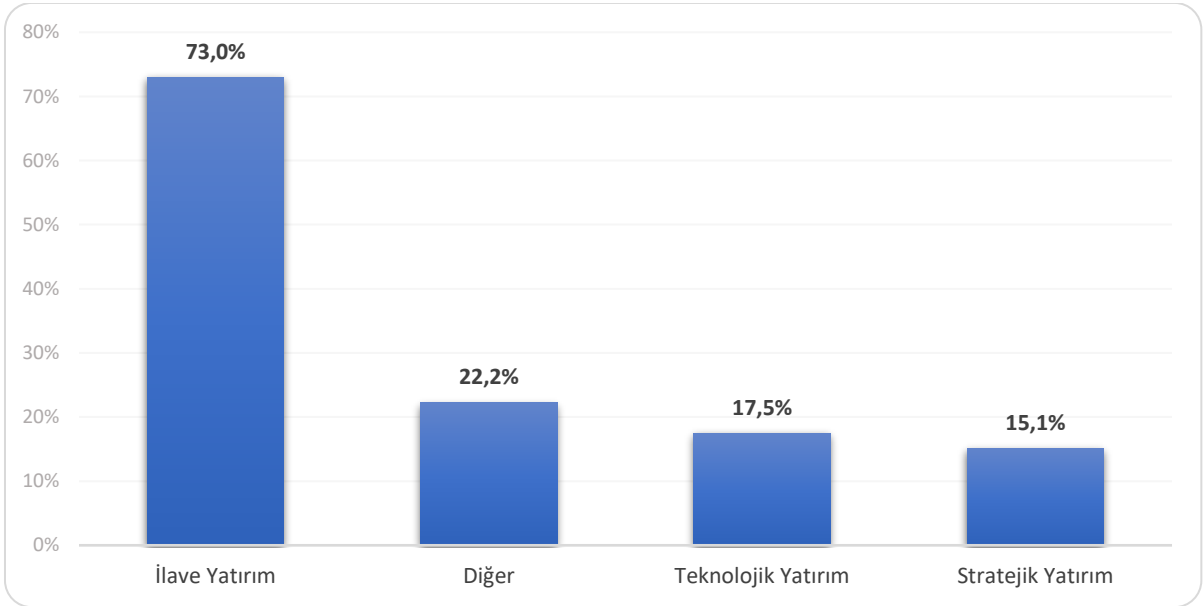
Türkiye genelinde 20 ve üzeri istihdamlı işyerlerinin yüzde 18,2'si Ar-Ge çalışması yapmaktadır. Yüzde 50,4 ile bilgi ve iletişim, yüzde 31,3 ile imalat sektörleri Ar-Ge çalışması yapan işyeri oranında ön plana çıkmaktadır.

Şekil 12: Gelecek Bir Yıl İçerisinde Yatırım Planlayan İşyerlerinin Oranı



Türkiye genelinde 20 ve daha üzeri istihdamlı işyerlerinin yüzde 18,3'ü gelecek bir yıl içinde yatırım planlamakta iken, bu oran Yalova ilinde yüzde 21,3 olarak gerçekleşmiştir. Şekil 13'te planlanan yatırım türlerine yer verilmiştir.

Şekil 13: Yatırım Planlayan İşyerlerinin Planlanan Yatırım Türleri



Gelecek bir yıl içinde yatırım yapmayı planlayan işyerleri yatırım türlerine göre incelendiğinde, Yalova ilinde 20 ve üzeri istihdamlı yatırım yapmayı planlayan işyerlerinin içinde ilave yatırım yapmayı planlayanların oranı yüzde 73; diğer yatırım oranı yüzde 22,2, teknolojik yatırım yapmayı planlayanların oranı yüzde 17,5 ve stratejik yatırım yapmayı planlayanların oranı yüzde 15,1 seviyesindedir. Yatırım yapmayı planlayan işyerlerinin büyük bir oranda ilave yatırım eğiliminde olması önümüzdeki dönemde işgücüne ve bölgesel işsizlik rakamlarında olumlu bir etki yaratması beklenmektedir.

Türkiye genelinde ise yatırım yapmayı planlayan işverenlerin yüzde 70'i ilave yatırım, yüzde 24,3'ü teknolojik yatırım, yüzde 17,8'i stratejik yatırım türlerinde yatırım yapmayı planlamaktadır.

Şekil 14: Sektörlere Göre İŞKUR Hizmetlerinden Faydalanan İşyerlerinin Oranı



Şekil 14'te İŞKUR hizmetlerinden son bir yıl içerisinde faydalanma oranları sektörler bazında gösterilmiştir. Türkiye genelinde 20 ve üzeri istihdamlı işyerlerinin yüzde 50,2'si İŞKUR hizmetlerinden faydalanmaktadır. Deprem sonrası dönemde özellikle pasif işgücü programlarımızın oldukça etkin şekilde kullanılması, bölge genelinde birçok işyerine hizmet sunmamıza imkân sağlamıştır. Yalova ilinde İŞKUR hizmetlerinden faydalanma oranı ise yüzde 58,1 seviyesindedir. İlimizdeki bu oran Türkiye ortalamasının üzerinde bulunmaktadır.

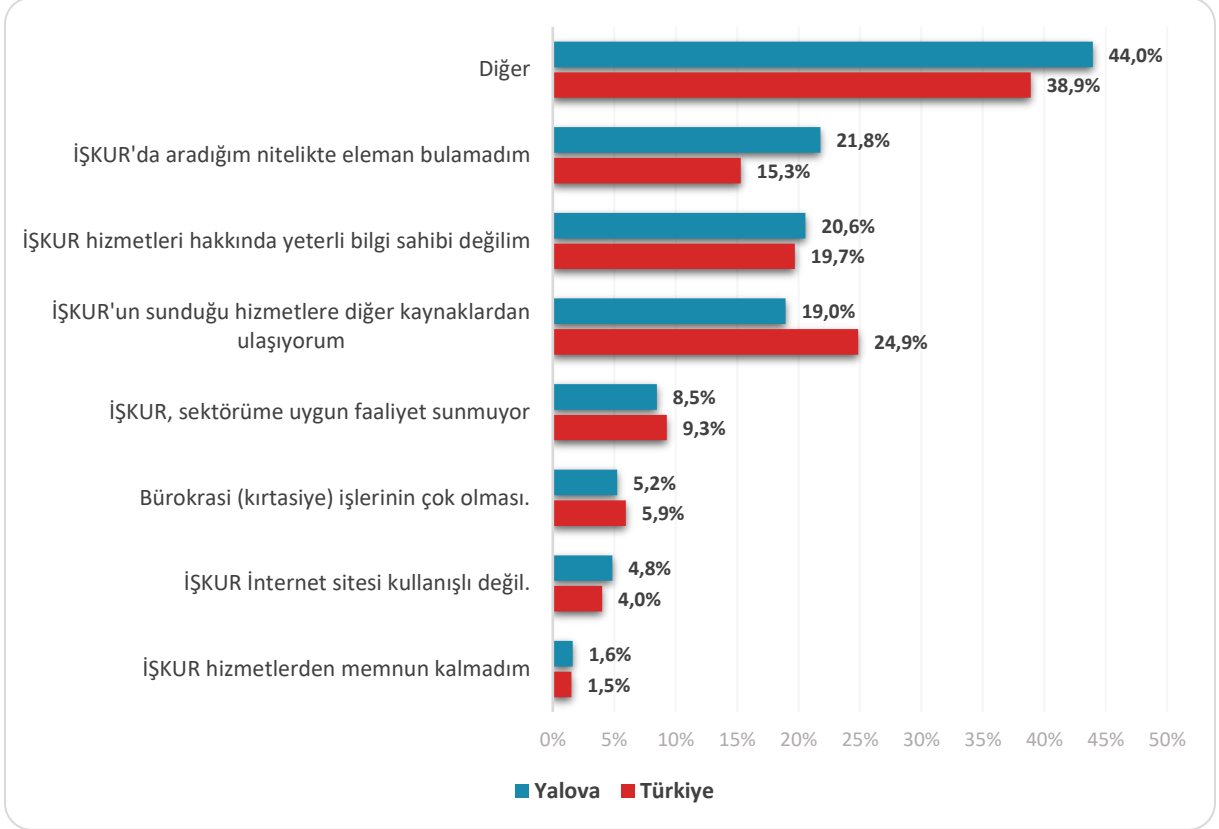
Yalova ilinde, madencilik ve taş ocakçılığı sektörünün tamamı İŞKUR hizmetlerinden faydalanmıştır. Bu sektörü yüzde 75 ile diğer hizmet faaliyetleri, yüzde 74 ile konaklama ve yiyecek hizmeti faaliyetleri sektörü takip etmektedir. Araştırma kapsamında ilin en çok işyeri sayısına sahip sektörü olan imalat sektöründe İŞKUR hizmetlerinden yararlanan işyeri oranı il geneli olan yüzde 58,1 seviyesine yakın olarak yüzde 56,4 seviyesinde gerçekleşmiştir.

Tablo 9: İŞKUR Hizmetlerinden Faydalanan İşyerlerinin Hizmetlerimize Göre Oranları

Hizmet Türleri	İşyeri Oranı
Eleman Temini	80,8%
Danışmanlık ve Yönlendirme	38,1%
Teşvikler	25,0%
İşbaşı Eğitim Programları	10,8%
Kısa Çalışma Ödeneği	7,0%
Nakdi Ücret Desteği	4,9%
Mesleki Eğitim Kursu	1,7%
Genel Toplam	100,0%

Yalova ilinde İŞKUR hizmetlerinden son bir yıl içerisinde faydalanmış olan işyerlerinden, eleman temini kapsamında hizmetlerimizden yararlanan işyerlerinin oranı yüzde 80,8; danışmanlık ve yönlendirme kapsamında hizmetlerimizden yararlananların oranı yüzde 38,1 ve Teşviklerden faydalanan işyerlerinin oranı ise yüzde 25 seviyesindedir. Yalova ilinde İŞKUR hizmetlerinden yararlanan işyeri oranının yüksek olması, bölge genelinde İŞKUR'un etkinliğini artırdığını göstermektedir.

Şekil 15: İŞKUR Hizmetlerinden Faydalanmama Nedenleri



Yalova ilinde İŞKUR hizmetlerinden faydalanmayan işverenlere, nedenleri sorulduğuna ilk üç sırada, yüzde 44 ile "Diğer", yüzde 21,8 ile "İŞKUR'da aradığım nitelikte eleman bulamadım" ve yüzde 20,6 ile "İŞKUR hizmetleri hakkında yeterli bilgi sahibi değilim" seçenekleri gerekçe olarak gösterilmiştir. Yalova ilinde, Kurum faaliyetleri hakkında yeterli bilgi sahibi olmayan işyerlerinin oranı Türkiye geneline göre daha yüksek seviyede gerçekleşmiştir.

Yalova ilinde araştırma kapsamında, 20 ve daha üzeri istihdamlı işyerlerinde toplamda 44 bin 895 çalışan belirlenmiştir. Bu çalışanların cinsiyet dağılımına bakıldığında, 35 bin 262 erkek çalışan ve 9 bin 633 kadın çalışan tespit edilmiştir.

Tablo 10: Sektörlere ve Cinsiyete Göre Çalışan Sayıları

Sektör	Kadın Çalışan	Erkek Çalışan	Toplam Çalışan
İmalat	2.960	23.718	26.678
Toptan ve perakende ticaret	2.163	2.901	5.064
İdari ve destek hizmet faaliyetleri	1.326	2.992	4.318
İnşaat	232	2.154	2.386
Konaklama ve yiyecek hizmeti faaliyetleri	1.007	1.160	2.167
İnsan sağlığı ve sosyal hizmet faaliyetleri	1.006	469	1.475
Ulaştırma ve depolama	198	793	991
Eğitim	466	222	688
Mesleki, bilimsel ve teknik faaliyetler	111	301	412
Su temini; kanalizasyon, atık yönetimi ve iyileştirme faaliyetleri	30	136	167
Elektrik, gaz, buhar ve iklimlendirme üretimi ve dağıtımı	18	130	149
Gayrimenkul faaliyetleri	48	78	125
Bilgi ve iletişim	23	75	98
Diğer hizmet faaliyetleri	39	51	90
Madencilik ve taş ocaklığı	4	58	62
Kültür, sanat eğlence, dinlenme ve spor	1	24	25
Genel Toplam	9.633	35.262	44.895

Yalova ilinde çalışanların sektörlere göre dağılımı incelendiğinde imalat, toptan perakende ve ticaret ile idari ve destek hizmet faaliyetleri sektörleri çalışan sayısının en fazla olduğu sektörler olarak ön plana çıkmaktadır. Bu üç sektörde çalışanların toplam çalışanlar içindeki oranı yüzde 80,3 düzeyindedir.

İlimizde kadın istihdamının en fazla olduğu sektör imalat sektörüdür. İl genelindeki toplam kadın çalışanların içinde imalat sektöründe çalışanların payı yüzde 30,7 seviyesindedir. Yalova ilinde kadın çalışan oranının en yüksek olduğu sektör ise insan sağlığı ve sosyal hizmet faaliyetleri sektörüdür ve bu sektördeki kadın çalışanların oranı yüzde 68,2 düzeyindedir.

Türkiye genelinde insan sağlığı ve sosyal hizmet faaliyetleri ile eğitim sektörlerinde kadın çalışan sayısının erkeklerden daha fazla olduğu görülmektedir.

İlimizde araştırma kapsamında yer alan 598 işyerinden 258'inde engelli çalışan istihdam edilmektedir. Engelli bireylerin istihdamı konusunda karşılaşılan en önemli zorluklardan biri, önyargılardır. Herkesin engelli veya engelli adayı olma ihtimali taşıdığı unutmamak, engelli bireyleri işgücüne dâhil etme sürecinde önemli bir adımdır. Bu bağlamda, Türkiye'de engellilere yönelik istihdam politikaları, Anayasa başta olmak üzere çeşitli yasal düzenlemelerle belirlenmiştir. Anayasa tarafından öne çıkarılan eşitlik ilkesinin yanı sıra, pozitif ayrımcılığı öngören düzenlemeler, engellilere yönelik istihdam politikalarının temelini oluşturmaktadır.

İşverenler, elli veya daha fazla işçi çalıştırdıkları özel sektör işyerlerinde yüzde 3 engelli, kamu işyerlerinde ise yüzde 4 engelli işçiyi meslek, beden ve ruhsal durumlarına uygun işlerde çalıştırmakla yükümlüdürler.

İŞKUR'un engelli vatandaşlarımıza yönelik sunmuş olduğu önemli bir hizmet de Engelli Kendi İşini Kurma Hibe Desteği Projeleridir. Bedensel, zihinsel, ruhsal, duygusal ve sosyal yeteneklerini çeşitli

derecelere kaybetmesi nedeniyle işgücü kaybının en az yüzde 40 olduğu “Engellilere Verilecek Sağlık Kurulu Raporları” ile belgelenen kişiler, üretime katkıda bulunarak öncelikle kendi geçimlerini sağlamak sonra da ilave istihdam oluşturmak amacıyla hazırlayacakları projeleriyle e-Devlet üzerinden “Engelli Kendi İşini Kurma Hibe Desteği” kapsamında başvuruda bulunabilmektedirler. Kurumumuz internet sitesinin duyurular bölümünde Başvuru Rehberi ve usul esaslar yayınlanmaktadır.

2.2. AÇIK İŞLER

Açık işler, işgücü piyasasında işverenlerin taleplerini ve ihtiyaçlarını ortaya koymaktadır. Açık işlere ilişkin bilgiler derlenerek ihtiyaç duyulan meslekler ve bu mesleklere ilişkin talep edilen beceri ve eğitim düzeyi bilgisi elde edilmektedir. Bu bilgiler, açılacak olan mesleki eğitim kursları, işverenlere verilmesi muhtemel teşvikler ve iş arayanları doğru mesleklere yönleltmek amacıyla alınacak kararları etkileyen önemli verileri içermektedir.

Çalışma kapsamında işyerlerine açık işlerinin bulunup bulunmadığı ve varsa bu açık işlere ait meslek bilgisinin yanında, bu mesleklerde cinsiyet ve yaş grubu tercihleri, engelli çalışan tercih edip etmeyecekleri, mevcut açık işler için talep edilen asgari eğitim düzeyi, bu meslekler için aranan becerileri, işyerlerinin boş pozisyonlarını doldurabilmek için iş arayanları hangi kanallar ile aradıkları sorulmuştur. Bu başlık altında açık iş kapsamında derlenen veriler incelenecektir.

Tablo 11: Sektörlere Göre Açık İş Sayısı, Açık İş Oranı ve Açık İş Olan İşyeri Oranı

Sektör	Açık İş Sayısı	Açık İş Oranı	Açık İş Olan İşyeri Oranı
İmalat	921	3,3%	30,0%
Toptan ve perakende ticaret	306	5,7%	48,5%
Konaklama ve yiyecek hizmeti faaliyetleri	73	3,2%	42,6%
İnşaat	62	2,5%	25,4%
İdari ve destek hizmet faaliyetleri	56	1,3%	16,2%
Gayrimenkul faaliyetleri	11	8,1%	40,0%
İnsan sağlığı ve sosyal hizmet faaliyetleri	9	0,6%	27,3%
Mesleki, bilimsel ve teknik faaliyetler	7	1,7%	33,3%
Su temini; kanalizasyon, atık yönetimi ve iyileştirme faaliyetleri	6	3,5%	33,3%
Ulaştırma ve depolama	3	0,3%	11,8%
Diğer hizmet faaliyetleri	3	3,3%	25,0%
Eğitim	2	0,3%	6,7%
Genel Toplam	1.458	3,1%	30,2%

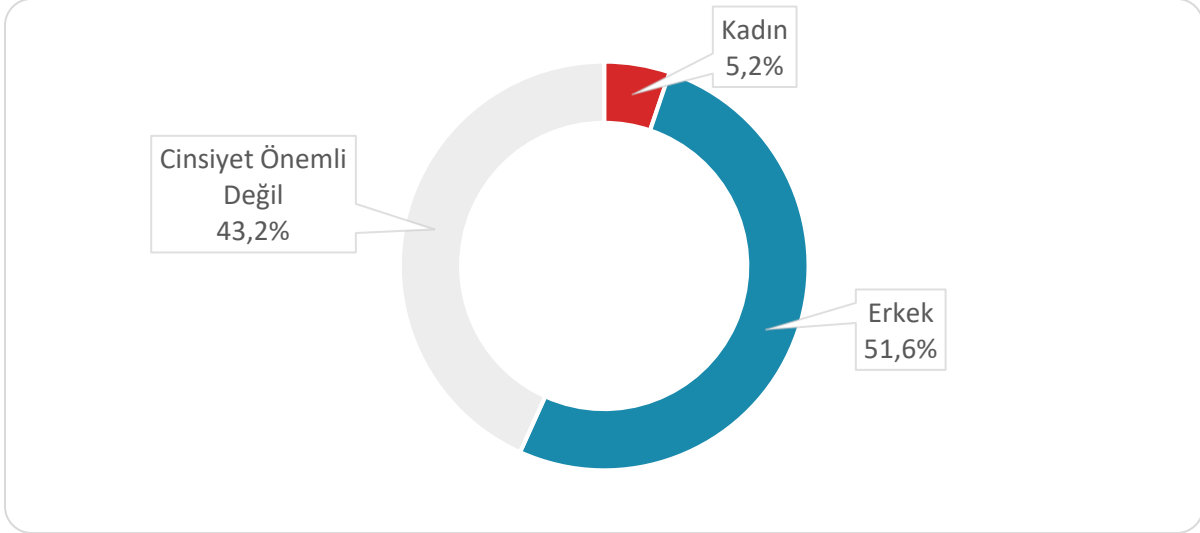
Yalova ili İşgücü Piyasası Araştırması sonuçlarına göre, 181 işyerinde toplamda 1.458 açık iş pozisyonu tespit edilmiştir. Yalova ilinde en fazla açık iş sayısına sahip sektör, 921 kişilik açık işle imalat sektörüdür. Araştırma döneminde en fazla açık işi olan ikinci sektör ise 306 kişilik açık iş sayısı ile toptan ve perakende ticaret sektörüdür. Konaklama ve yiyecek hizmeti faaliyetleri, 73 kişilik açık iş sayısı ile üçüncü sırada yer almaktadır.

Açık iş oranı; açık iş sayısının, açık iş ve mevcut istihdam sayısının toplamına oranlanması ile elde edilmektedir. Yalova ilinde açık iş oranı yüzde 3,1 olarak tespit edilmiştir. Türkiye genelinde araştırma döneminde açık iş oranı yüzde 1,9 seviyesindedir. Yalova ilindeki açık iş oranı Türkiye ortalamasının üstündedir. Yalova ilinde açık iş oranının en yüksek olduğu sektör ise yüzde 8,1 ile gayrimenkul

faaliyetleri olarak tespit edilmiştir. Bu oranın etkisi değerlendirilirken araştırma kapsamında sadece 5 işyerinin olması ve sektördeki çalışan sayısı göz önünde bulundurulmalıdır.

Yalova ilinde araştırma kapsamına giren 20 ve daha fazla istihdamlı işyerleri içinde açık işi bulunan işyerlerinin oranı yüzde 30,2 seviyesindedir. Türkiye geneli için açık işi olan işyeri oranı ise yüzde 27,6 olarak gerçekleşmiştir.

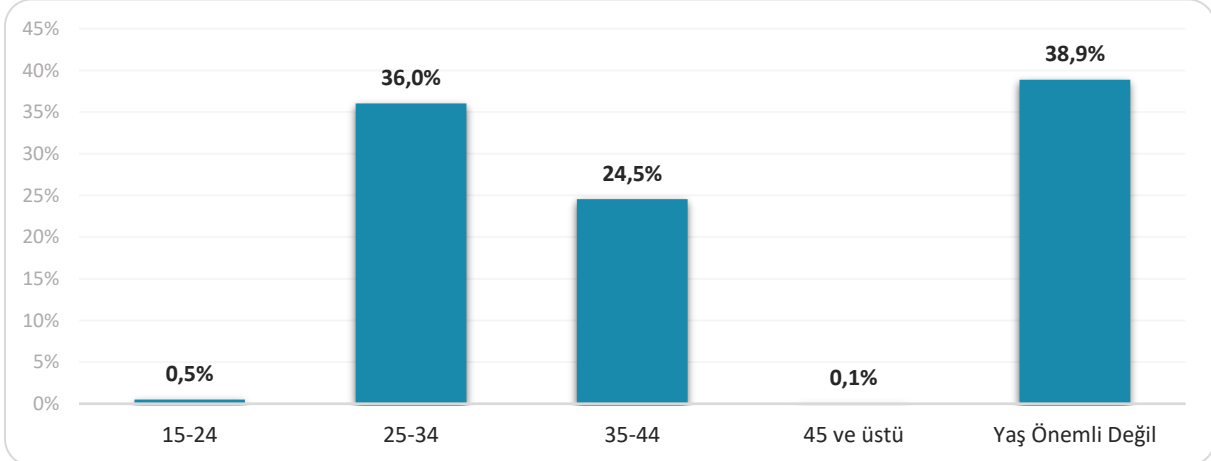
Şekil 16: Mevcut Açık İşler İçin Cinsiyet Tercihi



Şekil 16 üzerinde Yalova ilinde araştırma sonucunda elde edilen 20 ve daha fazla istihdamlı işyerlerinin açık işlerindeki cinsiyet tercihleri gösterilmektedir. Cinsiyetin önemli olmadığı açık işlerin oranı yüzde 43,2 iken, bu oran Türkiye genelinde yüzde 58,5 olarak gerçekleşmiştir. Mevcut açık işler için kadın işgücü istihdam etme eğilimi ise Türkiye genelinde yüzde 5,7 iken, Yalova ilinde yüzde 5,2 olarak gerçekleşmiştir. Türkiye genelinde açık işlerin yüzde 35,9'unda işverenler açık işlerinde erkek tercih edeceklerini belirtmiştir. Yalova ilinde ise mevcut açık işler içinde erkek tercih edilen açık işlerin oranı yüzde 51,6 seviyesindedir.

Türkiye genelinde, çalışan sayısı içinde kadınların oranının düşük olmasına rağmen, işverenlerin büyük bir çoğunluğu mevcut açık iş pozisyonlarında istihdam edecekleri kişinin cinsiyetinin önemli olmadığını ifade etmiştir. Bu durum, kadın istihdamının artırılması konusunda önemli bir potansiyeli ortaya koymaktadır.

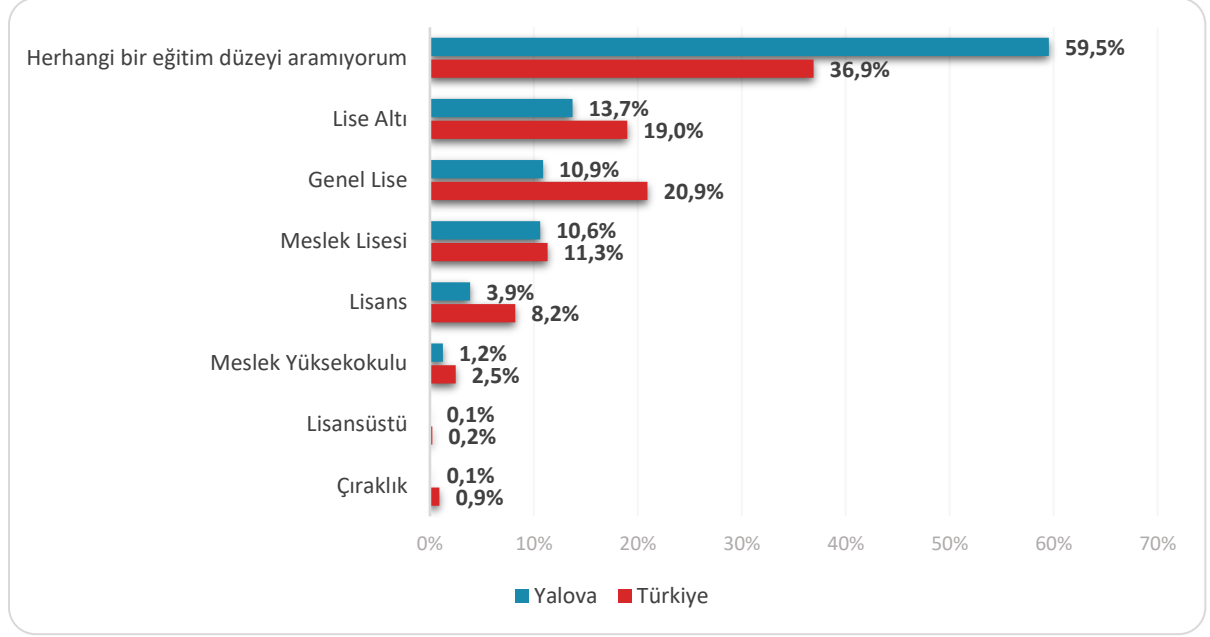
Şekil 17: Mevcut Açık İşler İçin Talep Edilen Yaş Grupları



Araştırma kapsamında işverenlere mevcut açık iş pozisyonlarında tercih ettikleri yaş grubu sorulmuştur. Bu bağlamda, Yalova ilindeki açık işlerde ilk sırada yaşın önemli olmadığı ancak sırasıyla en çok talep edilen yaş grubu, yüzde 36 ile 25-34 yaş ve yüzde 24,5 ile 35-44 yaş grubu olarak belirlenmiştir.

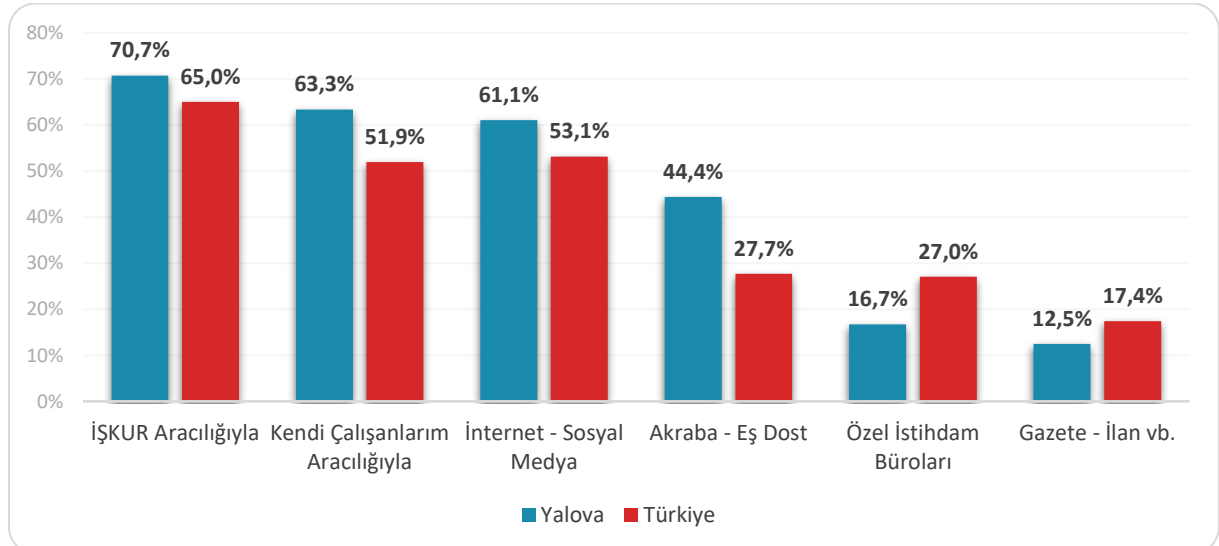
Türkiye geneli 20 ve üzeri istihdamlı işyerlerinde açık işi olan işverenlerin yarısı, mevcut açık iş pozisyonlarında 25-34 yaş grubundaki kişileri istihdam etmek istediklerini belirtmiştir. Yaşın önemli olmadığı açık işler ise mevcut açık işlerin yüzde 35'ini oluşturmaktadır.

Şekil 18: Mevcut Açık İşler İçin Talep Edilen Asgari Eğitim Düzeyi



İşverenlere mevcut açık işleri için aradıkları asgari eğitim düzeyi sorulmuştur. Yalova ilindeki açık işler incelendiğinde, eğitimin önemli olmadığı açık işlerin oranı yüzde 59,5 düzeyindedir. Bu oran, Türkiye genelinde yüzde 36,9 olarak gerçekleşmiştir ve ilimizde bu oran Türkiye ortalamasının üzerindedir. Lise altı mezun talep edilen açık işlerin payı yüzde 13,7 seviyesiyle ikinci sırada yer alırken, genel lise mezunu talep edilen açık işlerin payı ise yüzde 10,9 seviyesiyle üçüncü sırada bulunmaktadır.

Şekil 19: Mevcut Açık İşlerin Aranma Kanalı



Açık işlerin hangi arama kanalı ile işgücü piyasasına sunulduğu, özellikle İŞKUR için önemli bir konuyu oluşturmaktadır. Piyasadaki açık işlerin Kuruma kazandırılması yoluyla daha çok kişiyi işe yerleştirmek ve iş arayanla doğru işi en etkin biçimde eşleştirmek Kurumumuzun en önemli görevlerinden biridir.

Şekil 19 üzerinde Yalova ili ve Türkiye genelinde karşılaştırmalı olarak açık işlerin arama kanalına göre dağılımı mevcuttur. Yalova ilinde 20 ve üzeri istihdamlı işyerlerinden alınan açık işlerin içinde İŞKUR aracılığıyla aranan açık işler 70,7 ile birinci sıradadır. Bu oran Türkiye geneli için yüzde 65 olarak gerçekleşmiştir. Yalova ilinde ikinci sırada kendi çalışanlarım aracılığıyla aranan açık işler yer almakta ve bu oran yüzde 63,3 gerçekleşmiştir. Kendi çalışanlarım aracılığıyla aranan açık işlerin Türkiye genelindeki oranı yüzde 51,9 seviyesindedir. Üçüncü sırada ise yüzde 61,1 ile internet-sosyal medya aracılığıyla aranan açık işler yer almaktadır.

Tablo 12: Açık İşlerde Talep Edilen Becerilerin Öncelik Sıralaması

Beceriler	Öncelik Sırası
Yeterli Mesleki/Teknik Bilgi	1
Fiziki ve Bedensel Yeterlilik	2
Takım Çalışması	3
İş Tecrübesi	4
İletişim ve İfade Yeteneği	5
Sorun Çözme ve İnisiyatif Alabilme	6
Analitik Düşünebilme	7
Bilgisayar Kullanımı	8
Yabancı Dil	9
İkna Kabiliyeti ve Pazarlama Gücü	10
Programlama Dili Bilgisi	11

Yalova ilinde açık işlerde talep edilen becerilerin öncelik sıralaması incelendiğinde, Yeterli Mesleki/Teknik Bilgi ilk sırada yer almaktadır. Bu beceriyi sırasıyla Fiziki ve Bedensel Yeterlilik becerisi ile Takım Çalışması takip etmektedir.

Tablo 13: Meslek Gruplarına Göre Açık İş Sayıları

Meslek Grubu	Toplam Açık İş
Sanatkarlar ve İlgili İşlerde Çalışanlar	554
Büro Hizmetlerinde Çalışan Elemanlar	260
Tesis ve Makine Operatörleri ve Montajcılar	196
Teknisyenler, Teknikerler ve Yardımcı Profesyonel Meslek Mensupları	167
Hizmet ve Satış Elemanları	118
Nitelik Gerektirmeyen Meslekler	114
Profesyonel Meslek Mensupları	43
Yöneticiler	6
Genel Toplam	1.458

Yalova ilinde açık işlerin meslek gruplarına göre dağılımı incelendiğinde; en fazla açık, sanatkarlar ve ilgili işlerde çalışanlar grubunda olduğu tespit edilmiş olup toplam açık işler içerisinde bu meslek grubunun payı yüzde 38 seviyesindedir. İkinci sırada ise büro hizmetlerinde çalışan elemanlar grubu bulunmaktadır.

Tablo 14: Meslek Gruplarına Göre Açık İşlerin Arama Kanalları

Meslek Grubu	Akraba - Eş Dost	Gazete - İlan vb.	İnternet - Sosyal Medya	İŞKUR Aracılığıyla	Kendi Çalışanlarım Aracılığıyla	Özel İstihdam Büroları
Sanatkârlar ve İlgili İşlerde Çalışanlar	74,3%	6,4%	39,2%	64,1%	69,2%	13,5%
Büro Hizmetlerinde Çalışan Elemanlar	11,7%	1,6%	91,1%	96,9%	87,5%	4,3%
Tesis ve Makine Operatörleri ve Montajcılar	24,2%	23,7%	67,0%	78,9%	49,5%	32,5%
Teknisyenler, Teknikerler ve Yardımcı Profesyonel Meslek Mensupları	23,0%	33,3%	81,2%	57,0%	50,3%	27,3%
Hizmet ve Satış Elemanları	21,4%	23,1%	60,7%	86,3%	36,8%	10,3%
Nitelik Gerektirmeyen Meslekler	63,7%	8,8%	68,1%	53,1%	65,5%	3,5%
Profesyonel Meslek Mensupları	48,8%	4,7%	41,9%	25,6%	27,9%	65,1%
Yöneticiler	0,0%	16,7%	33,3%	16,7%	33,3%	66,7%

Meslek gruplarına göre açık işlerin aranma kanalları değerlendirilecek olursa; Yalova ilinde arama kanalları içerisinde İŞKUR'un en yüksek oranda kullanıldığı meslek grupları büro hizmetlerinde çalışan elemanlar, hizmet ve satış elemanları ile tesis ve makine operatörleri ve montajcılar olmuştur. Bu meslek gruplarındaki açık işlerin büyük bölümü İŞKUR aracılığıyla işgücü piyasasına sunulmuştur.

Tablo 15: Açık İşi En Fazla Olan İlk 10 Meslek İçin Talep Edilen Beceri Sırası

Meslek	Yeterli Mesleki/Teknik Bilgi	Fiziki ve Bedensel Yeterlilik	Analitik Düşünebilme	İletişim ve İfade Yeteneği	İkna Kabiliyeti ve Pazarlama Gücü	Sorun Çözme ve İnişiyatif Alabilme	Takım Çalışması	İş Tecrübesi	Programlama Dili Bilgisi	Bilgisayar Kullanımı	Yabancı Dil
Lojistik Elemanı	2	1					3				
Gemi Montaj ve Onarım Elemanı		1					3	2			
Gemi Ön İmalat ve Montaj Elemanı	1	4		5		6	3	2			
Gazaltı (Mig-Mag) Kaynakçısı	2	1		5			4	3			
Boru Tesisatçısı-Gemi	4		2	3			1	5			
İş Güvenliği ve İş Sağlığı Saha Elemanı				1		4	3	2			
Çelik Gemi Yapımı / Gemi İnşa Teknisyeni	5		3	4		2	1	6			
Temizlik Görevlisi	3	5		2		6	1	4			
Çelik Kaynakçısı	3	4				5	2	1			
Boyacı (Çelik İnşaat ve Gemi)	1	4		3		5		2			

Tablo 15 üzerinde Yalova ilinde açık işi olan meslekler özelinde talep edilen becerilerin öncelik sıralaması bulunmaktadır. Gemi Ön İmalat Ve Montaj Elemanı ve Boyacı (Çelik İnşaat ve Gemi) mesleklerinde Yeterli Mesleki/Teknik Bilgi becerisi ilk sırada aranmaktadır. En çok açık işi olan lojistik

elemanı mesleğinde sırasıyla Fiziki ve Bedensel Yeterlilik, Yeterli Mesleki/Teknik Bilgi becerisi ve Takım Çalışması en çok talep edilen ilk üç beceri olmuştur.

Tablo 16: Tercih Edilen Cinsiyete Göre En Fazla Açık İş Olan Meslekler

Kadın	Erkek	Cinsiyet Önemli Değil	Genel Toplam
Akrilik İplik Üretim İşçisi	Gemi Montaj Ve Onarım Elemanı	Lojistik Elemanı	Lojistik Elemanı
Ön İplik Operatörü	Gemi Ön İmalat Ve Montaj Elemanı	Boru Tesisatçısı-Gemi	Gemi Montaj Ve Onarım Elemanı
Çelik Gemi Yapımı / Gemi İnşa Teknisyeni	Çelik Kaynakçısı	Gazaltı (Mıg-Mag) Kaynakçısı	Gemi Ön İmalat Ve Montaj Elemanı
Acil Servis Hemşiresi	Boyacı (Çelik İnşaat Ve Gemi)	Garson (Servis Elemanı)	Gazaltı (Mıg-Mag) Kaynakçısı
Resepsiyon Görevlisi (Ön Büro Elemanı)	İş Güvenliği Ve İş Sağlığı Saha Elemanı	Alıştırıcı-Montör (Tekstil Makineleri)	Boru Tesisatçısı-Gemi
Garson (Servis Elemanı)	Metal Mamuller Montaj İşçisi	Temizlik Görevlisi	İş Güvenliği Ve İş Sağlığı Saha Elemanı
Ebe	Diğer Elektrik Tesisatçıları	Çağrı Merkezi Elemanı	Çelik Gemi Yapımı / Gemi İnşa Teknisyeni
Masaj Uygulayıcısı/Masöz	Endüstriyel Boru Montajcısı	Market Elemanı	Temizlik Görevlisi
Sekreter	Elektrik Teknisyeni	İş Güvenliği Ve İş Sağlığı Saha Elemanı	Çelik Kaynakçısı
Büro Memuru (Genel)	Çelik Gemi Yapımı / Gemi İnşa Teknisyeni	Çelik Gemi Yapımı / Gemi İnşa Teknisyeni	Boyacı (Çelik İnşaat Ve Gemi)

Yalova ilinde en fazla açık iş olan meslekler, lojistik elemanı, gemi montaj ve onarım elemanı, gemi ön imalat ve montaj elemanı meslekleridir. İşverenlerin açık işlerinde kadın işgücü tercihinde buldukları açık iş sayısı en fazla olan meslek ise akrilik iplik üretim işçisi mesleğidir. Açık işlerde erkek işgücü tercihinin olduğu ve açık iş sayısının en fazla olduğu meslek gemi montaj ve onarım elemanı, cinsiyetin önemli olmadığı açık işlerde ise en çok aranan meslek lojistik elemanı mesleğidir.

2.3. TEMİNİNDE GÜÇLÜK ÇEKİLEN MESLEKLER (TGÇM)

İşgücü Piyasası Araştırması kapsamında işverenlere son bir yıl içerisinde hangi mesleklerde eleman temininde güçlük çektikleri, temininde güçlük çektikleri eleman sayısı ve bu mesleklerde eleman temininde güçlük çekilmesinin nedenleri sorulmuştur. Derlenen verilerle Yalova ili işgücü piyasasının talep kısmında yaşanan darboğazları daha net görmek hedeflenmektedir. İşverenlerin temin etmekte güçlük çektiği meslekler, eleman sayıları ve hangi nedenlerden ötürü aradığı çalışanı temin etmekte zorlandığı gibi veriler ile önemli bilgi elde edilmektedir. Bu bölümde ele alınacak bilgiler, ilin istihdam politikasına da yön verecektir. Bu kapsamda temininde güçlük çekilen meslekler, sektör ve meslek grupları bazında detaylıca incelenecektir.

Araştırma kapsamında Türkiye genelinde 20 ve daha fazla çalışanı olan işyerlerinden 28.009 işyerinin çeşitli mesleklerde eleman temininde güçlük çektiği tespit edilmiştir. Yalova ilinde ise 20 ve daha fazla istihdamlı 188 işyerinde son bir yıl içerisinde temininde güçlük çekilen meslek olduğu ifade edilmiştir.

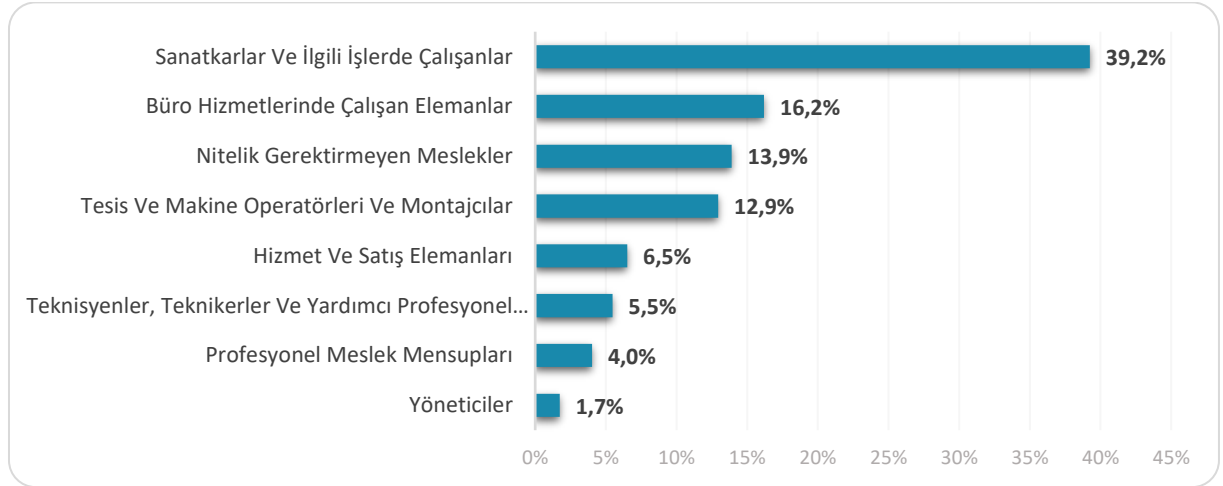
Türkiye genelinde işyerlerinin yüzde 26,4'ü son bir yıl içerisinde eleman temininde güçlük çektiğini belirtirken, Yalova ilinde ise bu oran yüzde 31,4 seviyesinde gerçekleşmiştir.

Tablo 17: Sektörlere Göre Temininde Güçlük Çekilen Eleman Sayıları

Sektör	Temininde Güçlük Çekilen Eleman Sayısı
İmalat	897
Toptan ve perakende ticaret	291
İnşaat	89
Konaklama ve yiyecek hizmeti faaliyetleri	83
İdari ve destek hizmet faaliyetleri	33
Ulaştırma ve depolama	17
İnsan sağlığı ve sosyal hizmet faaliyetleri	14
Gayrimenkul faaliyetleri	9
Madencilik ve taş ocaklığı	8
Eğitim	7
Mesleki, bilimsel ve teknik faaliyetler	6
Su temini; kanalizasyon, atık yönetimi ve iyileştirme faaliyetleri	3
Diğer hizmet faaliyetleri	2
Genel Toplam	1.460

Yalova ilinde 1.460 kişilik işgücü için eleman temininde güçlük çekildiği tespit edilmiştir. Temininde güçlük çekilen kişi sayıları sektör bazında incelendiğinde, özellikle imalat sektörü 897 kişi ile ön plana çıkmaktadır. Yalova ilinde temininde güçlük çekilen elemanların içinde imalat sektörünün payı yüzde 61,5 seviyesindedir. Bunun dışında, toptan ve perakende ticaret yüzde 19,9 ikinci sırada ve inşaat sektörü ise yüzde 6,1 ile üçüncü sırada yer almaktadır.

Şekil 20: Meslek Gruplarına Göre Temininde Güçlük Çekilen Eleman Sayısının Dağılımı



Yalova ilinde meslek gruplarına göre eleman temininde güçlük çekilen meslekler incelendiğinde 573 kişi ile sanatkarlar ve ilgili işlerde çalışanlar meslek grubunun ön plana çıktığı görülmektedir. Bu meslek grubunun toplam TGÇM içindeki payı yüzde 39,2 seviyesindedir.

Türkiye genelinde tesis ve makine operatörleri ve montajcılar meslek grubu temininde güçlük çekilen eleman sayısında birinci sırada bulunmaktadır. Türkiye genelinde temininde güçlük çekilen meslekler içerisinde ilgili meslek grubunun payı yüzde 29,5 seviyesindedir.

Tablo 18: Eleman Temininde Güçlük Çekilen İlk 10 Meslek

Meslek	TGÇM Eleman Sayısı
Lojistik Elemanı	202
Beden İşçisi (Genel)	136
Gemi Montaj Ve Onarım Elemanı	63
Çelik Kaynakçısı	58
Gemi Ön İmalat Ve Montaj Elemanı	45
Boru Tesisatçısı-Gemi	40
Çelik Yapılandırıcı	36
Boyacı (Çelik İnşaat Ve Gemi)	35
Makineci (Dikiş)	34
Temizlik Görevlisi	28

Yalova ilinde temininde güçlük çekilen mesleklere bakıldığında ilk sırada 202 kişi ile lojistik elemanı mesleği yer almaktadır. Bu mesleğin ardından sırasıyla 136 kişi ile beden işçisi (genel) ve 63 kişi ile gemi montaj ve onarım elemanı meslekleri gelmektedir.

Şekil 21: Eleman Temininde Güçlük Çekilme Nedenleri



Yalova ilinde temininde güçlük çekilme nedenlerine bakıldığında ilk sırada yüzde 91,8 ile bu meslekte işe yeterli başvuru yapılmaması yer almaktadır. İkinci sırada ise yüzde 61,3 ile gerekli mesleki beceriye/niteliğe sahip eleman bulunamaması gelmektedir. Türkiye geneli 20 ve daha üzeri istihdamlı işyerlerinin TGÇM nedenleri dağılımında ilk sırada yüzde 85,5 ile bu meslekte işe yeterli başvuru yapılmaması yer almaktadır.

Eleman temininde güçlük çekilme nedenlerini ortadan kaldırmaya yarayacak doğru aktif işgücü politikaları üretilip, mevcut açık işler için talep edilen beceri ve tecrübeye sahip bireyler sağlandığında işgücü talep ve arzı dengelenmiş olacaktır.

2.4. GELECEK DÖNEM İSTİHDAM BEKLENTİLERİ

Ekonomilerde gelecek dönem istihdam eğilimini belirlemek, işgücü piyasasında oluşacak dalgalanmaları önceden görmek ve buna yönelik politikalar geliştirmek için önemli bir araçtır. Her ay düzenli olarak Türkiye Cumhuriyet Merkez Bankası (TCMB) tarafından gerçekleştirilen İktisadi Yönelim Anketleriyle imalat sanayinde yer alan firmalardan gelecek 3 aylık döneme ilişkin istihdam beklentileri derlenmektedir. TCMB'nin bu kapsamda her ay yayınladığı istatistikler ise yalnızca imalat sektörü ve ülke geneline ilişkin bilgi vermektedir. İşgücü Piyasası Araştırmaları ise işverenlere bir yıl sonrası için öngördükleri istihdam tahminlerini meslek bazında sorarak gelecek dönem istihdam eğilimlerini belirlemektedir. Ayrıca istihdam özelinde, teknolojik değişim ve dönüşümün işverenlerin buldukları sektöre gelecek 10 yılda nasıl etki edeceği de İPA ile işverenlere sorulmaktadır. İPA verilerinden elde edilen bilgilerle 17 sektör için Türkiye geneli ve il düzeyinde raporlar düzenli olarak her yıl yayımlanmaktadır.

Bu bölümde Yalova ilinde 2023 Yılı araştırma dönemi ile bir sonraki yıl aynı döneme tekabül eden zaman aralığı boyunca çalışan sayılarında ne gibi farklılıklar beklendiği, farklılaşmaların hangi mesleklerde ve sektörlerde olacağına dair tahminler üzerinde durulacaktır. Mevsimsel etkileri dışarıda bırakmak adına işverenlere tam bir yıllık dönem içindeki tahminleri sorulmuştur.

Çalışma kapsamında işverenlere yöneltilen "14 Temmuz 2024 tarihi itibarıyla işyerinizde herhangi bir meslekte net istihdam artışı/azalışı bekliyor musunuz?" sorusuna Türkiye genelinde işyerlerinin yüzde 21,1'i çeşitli mesleklerde net istihdamın artacağı yönünde cevap verirken Yalova ilinde net istihdamın artacağını düşünen işyerlerinin oranı 24,2 seviyesindedir. Öte yandan bazı meslekler için net istihdamın azalacağını düşünen işyerlerinin oranı, ülke genelinde yüzde 2 ve Yalova ilinde ise yüzde 1,5 olarak gerçekleşmiştir.

Tablo 19: Sektörlere Göre Beklenen İstihdam Değişimi ve Oranı

Sektör	Net İstihdam Değişimi	Net İstihdam Değişim Oranı
İmalat	1.513	5,7%
Toptan ve perakende ticaret	393	7,8%
Konaklama ve yiyecek hizmeti faaliyetleri	222	10,3%
İnşaat	146	6,1%
İdari ve destek hizmet faaliyetleri	102	2,4%
Ulaştırma ve depolama	45	4,6%
Mesleki, bilimsel ve teknik faaliyetler	18	4,4%
Gayrimenkul faaliyetleri	14	11,3%
Eğitim	9	1,3%
Su temini; kanalizasyon, atık yönetimi ve iyileştirme faaliyetleri	4	2,4%
Madencilik ve taş ocakçılığı	4	6,6%
Bilgi ve iletişim	2	2,1%
İnsan sağlığı ve sosyal hizmet faaliyetleri	-2	-0,1%
Genel Toplam	2.471	5,5%

Türkiye genelinde 20 ve daha üzeri istihdamlı işyerlerinde bir yıl sonrası için (14 Temmuz 2024) istihdamın yüzde 3,3 oranında artacağı beklenmekte olup Yalova ilinde ise bu oran yüzde 5,5 olup ülke genelinin üzerinde gerçekleşmiştir.

En fazla net istihdam artışı 1.513 kişilik artış ile imalat sektöründe beklenmektedir. İkinci sırada ise 393 kişi ile toptan ve perakende ticaret sektörü gelmektedir. En fazla net istihdam değişim oranı yüzde 11,3 ile gayrimenkul faaliyetleri sektöründe beklenmektedir. İkinci sırada ise yüzde 10,3 ile konaklama ve yiyecek hizmeti faaliyetleri sektöründe beklenmektedir.

Tablo 20: Meslek Gruplarına Göre Beklenen İstihdam Değişimi

Meslek Grubu	Net İstihdam Değişimi
Sanatkârlar Ve İlgili İşlerde Çalışanlar	966
Büro Hizmetlerinde Çalışan Elemanlar	317
Hizmet Ve Satış Elemanları	279
Teknisyenler, Teknikerler Ve Yardımcı Profesyonel Meslek Mensupları	279
Tesis Ve Makine Operatörleri Ve Montajcılar	251
Nitelik Gerektirmeyen Meslekler	239
Profesyonel Meslek Mensupları	134
Yöneticiler	4
Nitelikli Tarım, Ormancılık Ve Su Ürünleri Çalışanları	2
Genel Toplam	2.471

Yalova ilinde önümüzdeki bir yıl içerisinde en fazla istihdam artışı beklenen meslek grupları sanatkârlar ve ilgili işlerde çalışanlar meslek grubudur. 14 Temmuz 2024 tarihine kadar en düşük istihdam artışı beklenen meslek grubu ise nitelikli tarım, ormancılık ve su ürünleri çalışanları meslek grubudur.

Tablo 21: En Fazla Net İstihdam Artışı Beklenen Meslekler

Net İstihdam Artışı Beklenen Meslekler
Lojistik Elemanı
Çelik Gemi Yapımı / Gemi İnşa Teknisyeni
Garson (Servis Elemanı)
Çelik Kaynakçısı
Boyacı (Çelik İnşaat Ve Gemi)
Gemi İnşaatı Ve Gemi Makineleri Mühendisi
Çelik Yapılandırıcısı
Gemi Onarım İşçisi
Gemi Ön İmalat Ve Montaj Elemanı
Gemi Montaj Ve Onarım Elemanı

Yalova ilinde gelecek dönem, net istihdam artışının en fazla olması beklenen ilk üç meslek sırasıyla, lojistik elemanı, çelik gemi yapımı / gemi inşa teknisyeni, garson (servis elemanı) meslekleridir.

SONUÇ VE DEĞERLENDİRME

2023 yılı Haziran/Temmuz aylarında saha çalışması gerçekleştirilen İşgücü Piyasası Araştırması kapsamında, ilimizde ihtiyaç duyulan işgücünün eğitim ve becerilerinin tespit edilerek, işgücü arzı ve talebi arasındaki dengesizliklerin giderilmesi, işsizliğin azaltılması ile istihdamın korunması ve artırılmasına yönelik politikaların geliştirilmesine katkı sunması amacıyla Yalova İli İşgücü Piyasası Araştırma Raporu hazırlanmıştır. Ayrıca araştırma kapsamında yer alan işyerlerinden alınan bilgiler doğrultusunda işverenin son bir yıl içinde eleman temin etmekte güçlük çektiği meslekler ve nedenleri tespit edilmiştir. Bu veriler doğrultusunda hazırlanan raporun işgücüne gerekli niteliklerin kazandırılması için aktif istihdam politikalarının planlanmasına katkı sağlaması amaçlanmıştır.

İşgücü piyasasının aktörleri, emeğini arz eden çalışma istek ve arzusundaki kişiler ile emeği talep eden işverenlerdir. TÜİK tarafından her ay yayımlanan ve Hanehalkı İşgücü Anketi sonuçlarına ilişkin sonuçları içeren istatistikler, işgücü piyasasının arz yönüne ilişkin temel bilgi kaynağı kabul edilmektedir. TÜİK 2013 yılından günümüze il düzeyinde işgücü verisi yayınlamamaktadır. 2014 itibarıyla TÜİK'in yayınladığı işgücü istatistikleri içinde yalnızca yıllık bazda bölgesel veriler yer almaktadır. 2022 yılı TÜİK verilerine göre TR42 (Kocaeli, Sakarya, Düzce, Bolu, Yalova) bölgesinde işsizlik oranı ise yüzde 10,1 düzeyindedir. 2024 yılından itibaren yıllık istatistiklerin il düzeyinde açıklanabilmesi için TÜİK tarafından çalışmalar sürdürülmektedir.

Yalova ilinde İŞKUR'da kaydı bulunan kişilerin önemli bir bölümü vasıf gerektirmeyen mesleklere sahip kişilerdir. İlimizde mesleksizlik kaynaklı işsizlik sıkıntısı ile birlikte bazı sektörlerde kalifiye eleman temininde de sıkıntı yaşanmaktadır. Bir çok işveren, açık işlerinde ve eleman temininde güçlük çektiği mesleklerde çalışacak personelin mesleki becerisi ve tecrübesine önem verdiğini ifade etmektedir. Bu durum kalifiye eleman talebinin karşılanabilmesi için İŞKUR'un aktif işgücü programlarının önemini ortaya koymaktadır. Araştırma sonucunda ortaya çıkan eleman temininde güçlük çekilen mesleklere göre yapılacak çalışmalarla kurs ve programların planlanması istihdamın arttırılmasına yardımcı olacaktır.

Yalova ili işgücü piyasası araştırma sonuçlarına göre araştırma kapsamında yer alan işyerlerindeki toplam çalışanların içinde erkeklerin payı yüzde 78,5 iken kadınların payı ise yüzde 21,5 olarak tespit edilmiştir. İlimizde en fazla sayıda kadın çalışanın istihdam edildiği sektör imalat sektörüdür. Kadın istihdamındaki yoğunluk sektörler arasında farklılık göstermektedir. Yalova ilinde kadın çalışan oranı en yüksek olan sektör insan sağlığı ve sosyal hizmet faaliyetleri sektörüdür. Ülkemizde kadın çalışan oranının diğer sektörler ile kıyaslandığında nispeten daha yüksek olduğu sektörler eğitim ile insan sağlığı ve sosyal hizmet faaliyetleri sektörleridir. Bu sektörlerde belirli bir eğitim düzeyinin üzerinde eğitime sahip kadınların istihdam edilme şansı daha yüksektir.

Ülkemizde kadınların işgücüne katılım oranı OECD ve AB ülkeleri ile kıyaslandığında düşük seviyededir. Kadınların işgücüne katılımının artması, kadınlara yalnızca ekonomik bağımsızlık kazandırmamakta, aynı zamanda sosyal hayatta daha etkin olmalarını sağlamaktadır. Ülkemizde ve ilimizde istihdamın arttırılması için kadın istihdamı teşvik edilmelidir. İş ve aile yaşamı dengesinin sağlanmasına yönelik gerekli düzenlemeler öncelikli olarak hayata geçirilmelidir. Kadınların eğitim seviyesinin artırılması, düşük eğitim seviyesine sahip kadınların mesleki eğitim kurslarından yararlandırılması, kadın istihdamına yönelik teşviklerin geliştirilmesi gerekmektedir. Kadın girişimcilere ait işyerlerinde kadın istihdamının diğer işyerlerine kıyasla daha fazla olduğu gözlenmektedir. Bu nedenle kadın girişimciliğini teşvik etmek önem arz etmektedir.

Yalova ilinde İŞKUR'a kayıtlı kadın iş arayanların kayda değer kısmı nitelik gerektirmeyen mesleklerde iş aramaktadır. Bu kişilerin istihdamda yer alabilmeleri işverenin istediği mesleki becerilere sahip olacak şekilde gelişim göstermelerine bağlıdır.

2023 yılında Yalova ilinde aktif işgücü piyasası programları kapsamında 79 kurs ve program düzenlenmiş olup bu kurs ve programlardan toplam 173 kişi faydalanmıştır. İŞKUR tarafından açılan kurs ve programlar yararlanıcılara mesleki beceri ve tecrübe kazandırmaktadır. Bunun sonucunda da yararlanıcıların istihdam edilebilirliklerini artırmaktadır. 2024 yılında yürürlüğe giren yeni yönetmelik kapsamında, aktif işgücü piyasası programlarının ve bu programların işgücü piyasalarına etkilerinin artması beklenmektedir.

İŞKUR'un emek piyasalarındaki etkin rolü oldukça önemlidir. Aktif işgücü programları ile kişilerin işgücü piyasasının gerekleri hakkında bilgilerini artırarak yeni bir meslek kazanmaları veya varolan mesleklerinde gerekli beceri ve tecrübeyi kazanmaları amaçlanmaktadır.

Yalova ilinde 20 ve üzeri istihdamda sahip işyerleri içerisinde istihdamda öncü sektörler imalat, toptan ve perakende ticaret ile inşaat sektörleridir.

Yalova ili işgücü piyasası araştırmasının uygulandığı Haziran-Temmuz döneminde 197 işyerinde 1.458 açık iş tespit edilmiştir. Yalova ilinde imalat sektörünün açık işlerde önemli bir ağırlığının olduğu görülmektedir. 1.458 kişilik açık işin 921 kişilik kısmı, imalat sektöründeki işverenlerden gelmiştir. İlimizde imalat sektörü içinde gemi inşa sanayini kapsayan ulaşım araçları imalatı açık farkla öne çıkmaktadır. Açık işler başta olmak üzere, iş piyasasının tüm verilerinde ilgili sektörün etkileri yoğun bir şekilde görülmektedir. İlgili dönemde açık işlerin nispeten yüksek olduğu diğer sektörler ise toptan ve perakende ticaret ile konaklama ve yiyecek hizmeti faaliyetleri sektörüdür. Özellikle ilimizin mevcut turizm ve hizmetler sektöründeki potansiyeli düşünüldüğünde; toptan ve perakende ticaret ve konaklama ve yiyecek sektörlerindeki hareketlilik açık iş sayılarında kendini göstermektedir.

Yalova ilinde araştırma kapsamına giren 20 ve daha üzeri istihdamlı işyerleri içinde açık iş bulunan işyeri oranı yüzde 30,2 seviyesindedir. Türkiye geneli için açık işi olan işyeri oranı ise yüzde 27,6 olarak gerçekleşmiştir.

Açık işi olan işyerlerinin içinde; aradıkları elemanlar için talep edilen asgari eğitim düzeyine "Eğitim Düzeyi Önemli Değil" cevabı veren işyerlerinin oranı Yalova ilinde yüzde 59,5 seviyesindedir. Bu durum istisnai durumlar dışında genel olarak değerlendirildiğinde işverenlerin açık iş pozisyonları için diploma yerine yeterli bilgi ve tecrübe aradığının göstergesi konumundadır.

Eleman temininde güçlük çekilen mesleklerin nedenleri incelendiğinde, işverenlerin istedikleri elemanları bulmakta yaşadıkları zorlukların en fazla bu meslekte işe yeterli başvuru yapılmaması nedeninden kaynaklandığı görülmektedir. Ülke genelinde son bir yıl içerisinde eleman temininde güçlük çekildiği belirtilen çoğu meslek için ilk sırada gerekli mesleki beceriye/niteliğe sahip eleman bulunamamasının veya bu meslekte işe yeterli başvuru yapılmamasının temininde güçlük çekilme nedeni olduğu görülmektedir.

Araştırma sonuçlarına göre çalışma kapsamında yer alan işverenlere bir yıl sonrası için yöneltilen "İşyerinizde herhangi bir meslekte net istihdam artışı/azalışı bekliyor musunuz?" sorusuna Türkiye genelinde işverenlerin yüzde 21,1'i istihdamın artacağı yönünde cevap verirken Yalova ilinde istihdamın artacağını düşünen işverenlerin oranı yüzde 24,2 seviyesindedir. Diğer taraftan istihdamın azalacağını düşünen işyerlerinin oranı, ülke genelinde yüzde 2 iken Yalova ilinde yüzde 1,5 olarak

gerçekleřmiřtir. BU durum ilimiz iř iyasası aısından deęerlendirildięinde iřverenlerin net istihdam artışı ve azalışına yönelik beklentileri lke ortalamasına gre daha olumlu yndedir.

Pandemi, Ukrayna-Rusya savařı bařta olmak zere blgemizde yařanan savařlar, enerji ve gıda fiyatlarında yařanan artışlar, ekonomilerde yařanan arz talep dengesizlięi ve enflasyonist baskılarla birlikte olaęanst bir sreten getięimiz bu dnemde sosyo-ekonomik kırılganlıęın dnya genelinde arttıęı gzlenmektedir. Pandemi dneminde yařanan geliřmeler, yeřil dnřm, dijitalleřme ve son yıllarda hızla geliřen teknoloji, retim srelerini deęiřtirmektedir. Bu deęiřim iřgc piyasalarına da yansımakta olup iřgcnden talep edilen nitelik ve beceriler olduka hızlı deęiřmektedir. retim sreleri ile iřgc niteliklerinin uyumlu bir biimde deęiřmesi, etkin bir iřgc piyasasının oluřması iin nem arz etmektedir. İřgc piyasasının taleplerini karřılayabilecek nitelikli iřgcnn oluřmasında mesleki eęitim n plana ıkmaktadır.

Gnmzde istihdamın nemli bir aracı olarak grlen esnek alıřmanın yaygınlařması, gvenceli esneklik kavramının daha fazla gndemde yer almasını saęlamaktadır. Aktif ve pasif iřgc piyasası politikalarıyla, gvence-esneklik dengesi de gzetilmelidir. Yařam maliyetlerinin srekli olarak ykseldięi bir dnyada, istihdamın ve gelirin srdrlebilirlięi iin esnek alıřma modellerinin de gvenceli hale getirilmesine yönelik dnřm zaruridir.

İřgc piyasasının mevcut durumunu grerek ve gelecek dnem eęilimlerini kestirerek karar almak son derece nemli olup bu ihtiyaların karřılanması amacıyla hazırlanan iřgc piyasası analiz raporumuzun konu ile ilgili tm taraflar iin faydalı olmasını dileriz.

KAYNAKÇA

Sosyal Güvenlik Kurumu. (2023, 02 02). *Aylık Sigortalı İstatistikleri (Ekim 2023)*. SGK Web Sitesi: <https://www.sgk.gov.tr/Istatistik/Aylik/42919466-593f-4600-937d-1f95c9e252e6/> adresinden alındı

Türkiye Cumhuriyet Merkez Bankası. (2023, 02 02). *İktisadi Yönelim Anketi ve Reel Kesim Güven Endeksi (Ocak 2024)*. TCMB: <https://www.tcmb.gov.tr/wps/wcm/connect/cb9c6ed8-d70b-4199-a7d8-0fd8067f4579/%C4%B0YA-Rapor.pdf?MOD=AJPERES&CACHEID=ROOTWORKSPACE-cb9c6ed8-d70b-4199-a7d8-0fd8067f4579-oQ.qOaG> adresinden alındı

Türkiye İstatistik Kurumu. (2023, 02 02). *2022 Yılı İşgücü İstatistikleri*. TÜİK: <https://data.tuik.gov.tr/Bulten/Index?p=Isgucu-Istatistikleri-2022-49390> adresinden alındı

Türkiye İş Kurumu. (2012-2023). İl Düzeyinde İstatistikler. *İdari Kayıtlar*. Türkiye: İŞKUR.

Türkiye İş Kurumu. (2023, Haziran-Temmuz). 2022 Yılı İşgücü Piyasası Araştırması Verileri. Türkiye: İŞKUR.

Uluslararası Çalışma Örgütü (ILO). (2023, 02 02). *Dünyada İstihdam ve Sosyal Görünüm Eğilimler 2023*. ILO: https://www.ilo.org/wcmsp5/groups/public/---dgreports/---dcomm/---publ/documents/publication/wcms_871016.pdf adresinden alındı

EK: 2023 YILI İŞGÜCÜ PİYASASI ARAŞTIRMASI İŞYERİ BİLGİ FORMU



2023 YILI İŞGÜCÜ PİYASASI ARAŞTIRMASI

2023 YILI İŞGÜCÜ PİYASASI ARAŞTIRMASI İŞYERİ BİLGİ FORMU

Sayın İşyeri Yetkilisi,

Türkiye İş Kurumu (İŞKUR) tarafından gerçekleştirilecek olan İşgücü Piyasası Araştırması (İPA) ile ilimizde istihdam ve işsizlik sorununun çözümü için işgücünün yapısı ile sektörel bazda ihtiyaçların belirlenmesine yönelik bilgi toplanması ve işgücünün yetiştirilmesine yönelik programların geliştirilmesi hedeflenmektedir.

Bilgi Verme ve Gizlilik

- Kurum ve kuruluşlardan alınan bu bilgiler, yalnızca istatistiksel çalışmalarda kullanılmak maksadıyla toplanmakta olup gizliliği, 4904 sayılı Türkiye İş Kurumu İle İlgili Bazı Düzenlemeler Hakkında Kanun ile teminat altına alınmıştır. İlgili Kanun uyarınca şahsınıza ait bu bilgiler idari, adli ve askeri hiçbir organ, makam, merci veya kişiye verilemez, istatistiki maksadı dışında kullanılamaz.
- Türkiye İş Kurumu Kanunu gereğince Kurum tarafından, kamu ve özel kesim işyerlerinden iş ve işgücü konularında bilgi istenildiğinde, belirtilen süre içerisinde bilgi verilmesi zorunludur. Bildirim yükümlülüğüne aykırı hareket eden özel kesim işyerlerine 17.901 TL (onyedibindokuzyüzbirlira) İdari Para Cezası verilir.
- İşverenlerden toplanan bilgiler, Kurum hizmetlerinden başka maksatla kullanılamaz. Bu maddeye aykırı davranışlar hakkında Türk Ceza Kanunu'nun 136'ncı maddesi hükümleri uygulanır.

İşyeri Bilgi Formunun işyeri sahibi veya ortakları, insan kaynakları, personel, işyeri veya muhasebe yetkilileri tarafından doldurulması gerekmektedir. Yukarıdaki açıklamalar doğrultusunda bilgi formunu doldurarak verdiğiniz bilgiler ve araştırmaya yapmış olduğunuz katkılardan dolayı teşekkür eder, saygılar sunarız.

İŞYERİ BİLGİLERİ

Örnek No :

İşyerinin Yasal Unvanı :

Lütfen işletmenin güncel e-posta adresini yazınız. (Zorunlu)

Soru formunu cevaplayanın unvanı:

- İşyeri sahibi/ortakları
- Genel müdür/CEO/işletme sorumlusu
- İnsan kaynakları müdürü/sorumlusu
- Muhasebe müdürü/sorumlusu
- Diğer

İşyeri ile İlgili Bilgiler:

İşyeri ile İlgili Bilgiler	Evet	Hayır
a) İşyerinizde ihracat yapıyor mu?		
b) İşyerinizde Ar-Ge* çalışması yapıyor mu?		
c) İşyerinizde vardiyalı çalışma yapıyor mu?		
d) İşyerinizde kısmi (<i>part-time</i>) çalışma yapıyor mu?		
e) İşyerinizde uzaktan çalışma yapıyor mu?		
f) İşyerinizde E-Ticaret (<i>internet üzerinden</i>) yoluyla mal veya hizmet satışı yapıyor mu?		
g) Engelli personel istihdam ediyor musunuz?		

1) Gelecek bir yıl içinde ilinizde planlanan bir yatırımınız var mıdır? (Cevabınız evet ise soru 2'ye geçiniz. Hayır ise, soru 3'e geçiniz.)

Evet ()

Hayır ()

*AR-GE: Bir kurumun bilim adamları ve mühendisler istihdam etmek suretiyle şirketin çalışma alanı doğrultusunda bilim ve teknolojinin gelişmesini sağlayacak yeni bilgileri elde etmek veya mevcut bilgilerle yeni malzeme, ürün ve araçlar üretmek, yazılım üretimi dahil olmak üzere yeni sistem, süreç ve hizmetler oluşturmak veya mevcut olanları geliştirmek, yaptığı çalışma ve faaliyetleri anlatmak için kullanılan yaygın bir terimdir.



2023 YILI İŞGÜCÜ PİYASASI ARAŞTIRMASI

2) Yatırımın türünü belirtiniz.

- İlave Yatırım () Her türlü ilave tesis, makine, teçhizat vs. alımı veya kiralanması
 Teknolojik Yatırım () Mevcut makine, teçhizatın, bilgi sisteminin teknolojik olarak yenilenmesi
 Stratejik Yatırım () İşyerinin verimliliğini ve kârlılığını artırmak için yürütülecek her türlü AR-GE, eğitim ve pazarlama faaliyetleri
 Diğer ()

3) Son 1 yıl içerisinde İŞKUR'un hizmetlerinden faydalandınız mı?

- Evet () 4. soruya geçiniz. Hayır () 5. soruya geçiniz.

4) Son 1 yıl içerisinde İŞKUR'un hangi hizmetlerinden faydalandınız? (Birden fazla seçenek işaretlenebilir.)

- Eleman Temini ()
 İşbaşı Eğitim Programları ()
 Nakdi Ücret Desteği ()
 Mesleki Eğitim Kursu ()
 Kısa Çalışma Ödeneği ()
 Danışmanlık ve Yönlendirme ()
 Teşvikler ()

5) İŞKUR'un sunmuş olduğu hizmetlerden faydalanmama nedeninizi belirtiniz. (Birden fazla seçenek işaretlenebilir.)

- İŞKUR hizmetleri hakkında yeterli bilgi sahibi değilim. ()
 İŞKUR'un sunduğu hizmetlere diğer kaynaklardan ulaşıyorum. ()
 İŞKUR İnternet sitesi kullanışlı değil. ()
 İŞKUR'da aradığım nitelikte eleman bulamadım. ()
 İŞKUR, sektörüme uygun faaliyet sunmuyor. ()
 İŞKUR hizmetlerinden memnun kalmadım. ()
 Bürokrasi (kırtasiye) işlerinin çok olması. ()
 Diğer ()

6) İşyerinizde toplam kaç çalışmanız bulunmaktadır?

Erkek Çalışan Sayısı	Kadın Çalışan Sayısı	Toplam Çalışan Sayısı



2023 YILI İŞGÜCÜ PİYASASI ARAŞTIRMASI

BÖLÜM IV – GELECEĞİN MESLEKLERİ VE DİJİTAL DÖNÜŞÜM

11) Sektörünüzde gelecek 10 yılda öne çıkacağını düşündüğünüz meslekler (*Geleceğin Meslekleri*) nelerdir? (sıklıkla talep ettiğiniz değil, sektörünüzde ileride öne çıkacak mesleği yazınız) (*İsteğe bağlı*)
(.....)

12) İşyerinizi dijital dönüşüm (bir işletmenin iş akışlarına dijital teknolojinin entegre edilmesi süreci) kapsamında nasıl değerlendirirsiniz?

İşyerimde internet, bilgisayar dâhil herhangi bir teknoloji kullanmıyorum. ()

İşyerimde temel teknoloji araçlarından (internet, bilgisayar) faydalanıyorum. ()

İşyerimde çoğu iş ve işlemler dijital (elektronik) ortamda gerçekleştirilmektedir. ()

İşyerimde iş ve işlemlerimde bulut bilişim, büyük veri, yapay zekâ, artırılmış gerçeklik, nesnelerin interneti ve 3D (üç boyutlu) yazıcılar gibi araçlarından en az birini kullanıyorum. ()

13) Son bir yıl içerisinde işyerinizde dijital dönüşüm kapsamında gerçekleştirdiğiniz ilerleme düzeyini belirtiniz.

İlerleme kaydedilmedi. () (14. soruya geçiniz)

Kismen ilerleme kaydedildi. () (15. soruya geçiniz)

İlerleme kaydedildi. () (15. soruya geçiniz)

14) İlerleme kaydedememe sebebiniz nedir?

(.....)

15) İlerleme kapsamında gerçekleştirilen faaliyetleriniz nelerdir?

(.....)

16) Dijital dönüşümün işyeriniz için önemli olduğunu düşünüyor musunuz?

Evet () (17. soruya geçiniz)

Hayır () Anketimiz tamamlanmıştır. Teşekkür ederiz.

17) İşyerinizde dijital dönüşümün en çok hangi alana katkı sağlayacağını düşünüyorsunuz?
(Birden fazla seçenek işaretlenebilir.)

- Ürün Kalitesi () (İhtiyaçları ve beklentileri karşılayabilme.)
Üretim Verimliliği () (Üretim sürecinde kullanılan kaynaklardan etkin yararlanabilme.)
Üretim Esnekliği () (Değişen üretim tekniklerine ve yeni ürünlere uyum sağlayabilme.)
İnovasyon/Yenilik ve Ürün Geliştirme () (Yeni fikirler ile gelişme sağlayabilme.)
Nitelikli İstihdama Erişim ()
Müşteri Hizmetleri/Satış Sonrası Hizmetler ()
Rekabet Gücünün Korunması/Artırılması ()
Satış ve Pazarlama ()
Muhasebe ve İnsan Kaynakları ()
İş Sağlığı ve Güvenliği ()
Lojistik/Taşımacılık ()
Denetim/İzleme ()

18) İşyerinizde dijital dönüşüm kapsamında önemli gördüğünüz beceriler nelerdir? Önem derecesine göre en az 1 tanesini 1. en önemli olacak şekilde sıralayınız.

- İnovasyon/Yenilik () (Yeni fikirler ile gelişme sağlayabilme.)
Analitik Düşünme/Akıl Yürütme ()
Teknolojiyi Kullanma Becerisi ()
Kordinasyon ve Zaman Yönetimi ()
Dijital Okuryazarlık ()
Programlama ve Planlama ()
İçerik, Ürün ve Hizmet Geliştirme ()
Veri Analizi ()

19) İşyerinizde varsa dijital dönüşüm alanında çalışanların mesleklerini belirtiniz. (İsteğe bağlı)
TMS eklenecek, yoksa açık uçlu yazılacak.

Diğer (.....)

20) İşyerinizde dijital dönüşüm alanında eleman ihtiyacınız varsa mesleklerini belirtiniz. (İsteğe bağlı)
TMS eklenecek, yoksa açık uçlu yazılacak.

Diğer (.....)



2023 YILI İŞGÜCÜ PİYASASI ARAŞTIRMASI

21) İşyerinizde dijital dönüşüm kapsamında aşağıda yer alan hangi alanların geliştirilmesine daha çok ihtiyaç duyulmaktadır? (Birden fazla seçenek işaretlenebilir.)

Yapay Zekâ () (Bilgisayar ile ilişkili bir sistemin insan davranışları sergileyebilmesi.)

Büyük Veri () (Çeşitli kaynaklardan elde edilen verilerin işlenebilir duruma getirilebilmesi.)

Nesnelerin İnterneti () (Nesnelerin birbiriyle ya da daha büyük sistemlerle bağlantılı olması.)

Bulut Bilişim () (Diğer kullanıcılarla dijital verileri paylaşma imkânı sağlayan bilişim hizmeti.)

Siber Güvenlik () (Dijital kaynakları kötüye kullanımdan koruyabilme.)

Sanal Gerçeklik ()

Uygulama Geliştirme ()

Dijital Okuryazarlık ()

Sistem/Ağ ()

Veri Analizi ()

İş Analizi ()

Diğer (.....)

Herhangi bir alanın geliştirilmesine ihtiyaç duyulmamaktadır. ()

22) Dijital dönüşüm sonucunda mevcut istihdamınız nasıl etkilendi?

Arttı ()

Değişmedi ()

Azaldı ()

23) Dijital dönüşüm ile birlikte sektörünüzde istihdamın azalacağını düşündüğünüz meslekleri belirtiniz.

(.....) **TMS Eklenecek.**

2023 Yılı İşgücü Piyasası Araştırmasına yaptığınız katkıdan dolayı teşekkür ederiz.