

# TÜRKİYE İŞ KURUMU

*İŞGÜCÜ PİYASASI ARAŞTIRMASI*

*TEKİRDAĞ İLİ*

*2023 YILI SONUÇ RAPORU*



2023 YILI  
İŞGÜCÜ PİYASASI ARAŞTIRMASI  
KIRŞEHİR ÇALIŞMA VE İŞ KURUMU İL MÜDÜRLÜĞÜ

İŞGÜCÜ PİYASASI ARAŞTIRMASI  
KIRŞEHİR İLİ 2023 YILI SONUÇ RAPORU

Hazırlayanlar:

Fatih YÜCEUR

Nilüfer KARTAL

Murat BİLTEKİN

*Bu Rapor, 6 Şubat 2023 tarihli depremlerde hayatını kaybeden çalışma arkadaşlarımıza adanmıştır.*

*Abdurrahman DURMUŞ-Adıyaman*

*M. Fatih BAYIN-Adıyaman*

*Pınar TÜMSAVAŞ-Adıyaman*

*Zeynep ERDEM-Adıyaman*

*Hüsnü ÇELİK- Hatay*

*Kübra SARIHAN-Hatay*

*Süleyman HATUNOĞLU-Hatay*

*Ali YÜCE- Kahramanmaraş*

*Mehmet CEREN-Kahramanmaraş*

*Şerif KOYUNCU-Kahramanmaraş*

*Zeliha BOZOK-Kahramanmaraş*

## SUNUŞ



2023 yılında 6 Şubat'ta Kahramanmaraş'ta meydana gelen iki büyük deprem 11 ilde etkili olmuş ve yaklaşık 13,5 milyon vatandaşımızın hayatını olumsuz etkilemiştir. Depremde hayatını kaybeden vatandaşlarımıza Allah'tan rahmet, yakınlarına başsağlığı ve sabır diliyorum. 2023 yılında yaşanan bu büyük deprem afetinden sonra Tekirdağ ilimize göç eden depremden etkilenen vatandaşlarımıza bütün kurumların iş birliğinde her türlü destek sağlanmış, psikososyal destek grupları oluşturulmuş ve Tekirdağ ilinde işgücüne katılmak isteyen kişilerin istihdam edilebilmesi için Tekirdağ Çalışma ve İş Kurumu İl Müdürlüğümüz ve bağlı Hizmet Merkezlerimizce gerekli işlemler yapılmıştır.

Günümüz rekabet ortamında üreten, kalkınmayı sağlayan, refahı artıran ve istihdam sağlayan güçlü bir işgücü piyasası için çalışma hayatında milli seferberlik anlayışı ile kamu yönetimi, üniversiteler, sivil toplum örgütleri, işverenlerimiz ve bütün halkımızın iş birliği içerisinde olması çok önemlidir.

Türkiye İş Kurumu Genel Müdürlüğü, ulusal ve yerel düzeyde uygulanan aktif işgücü piyasası politikasının etkin ve ihtiyaçlara uygun bir şekilde uygulanması amacıyla her yıl düzenli olarak araştırma yapmaktadır.

Arařtırma alıřması sonucunda elde edilen bilgiler iřıđında İřKUR, iřgücü piyasasında gerekli beceri ve niteliklerin sađlanması amacıyla, aktif iřgücü piyasası programlarını iřsizlerin uyum programlarına sunarak iřverenin nitelikli iř talebine cevap verirken, aynı zamanda iřsizlere iř imkânı sunuyor ve onlara yeni iř fırsatları aıyor.

İl dzeyinde iřgücü arz ve talebine iliřkin bilgilerin yer aldıđı İřgücü Piyasası Arařtırması Sonu Raporu, bu konuda genel bir rehber görevi grmektedir.

Bu arařtırmanın hazırlanmasında zverili alıřmalarından dolayı Tekirdađ alıřma ve alıřma İl Mdrlđ, İřKUR orlu Hizmet Merkezi ve İřKUR erkezky Hizmet Merkezi alıřanlarına, anket sırasında iřyeri bilgi formlarını zenle yanıtlayan iřverenlerimize ve emeđi geen herkese teřekkr ederim. Tekirdađ İřgücü Piyasası Arařtırması Sonu Raporun Őehrimize ve tm paydařlarımıza faydalı olmasını diliyorum.

Recep SOYTRK  
Tekirdađ Valisi

## ÖN SÖZ



2023 yılında 6 Şubat'ta Kahramanmaraş'ta meydana gelen iki büyük deprem 11 ilde etkili olmuş ve yaklaşık 13,5 milyon vatandaşımızın hayatını olumsuz etkilemiştir. Depremde hayatını kaybeden vatandaşlarımıza, Allah'tan rahmet, yakınlarına başsađlığı ve sabır diliyorum. Ayrıca söz konusu depremlerde hayatını kaybeden İřKUR alıřma arkadaşlarımıza Allah'tan rahmet, yakınlarına başsađlığı ve sabır diliyorum.

2023 yılında yaşanan bu büyük deprem afetinden sonra Tekirdađ ilimize gö eden depremden etkilenen vatandaşlarımıza İl Müdürlüğümüz ve bađlı Hizmet Merkezlerimizce destek sağlanmış, psikososyal destek grupları oluşturulmuş ve Tekirdađ ilinde işgücüne katılmak isteyen kişilerin istihdama katılabilmeleri için gerekli danışmanlık ve yönlendirme hizmetleri verilmiştir.

İl Müdürlüğü olarak yerel işgücü piyasası analizlerinin; bölgesel farklılıkların izlenmesi, yerel düzeyde işveren ve iş arayan eşleřtirmelerinin sağlanması, orta ve uzun vadede işverenler tarafından talep edilen becerilerin işsizlere kazandırılması ve uygulanan işgücü

piyasası politikalarının etkilerinin izlenmesinde son derece önemli bir kaynak olacađının bilinciyle İřgücü Piyasası Arařtırmaları (İPA) yapılmaktadır. İPA kısa vadede sadece mevcut beceri ihtiyaçlarını deđerlendirmekle kalmaz, uzun vadeli bir bakış açısı sunar. Yani gelecekteki ihtiyaçları öngörerek bu ihtiyaçlara aktif olarak yön vermeyi sađlayan istihdam ve eđitim politikalarının oluřturulmasında kilit rol oynar.

Bu bađlamda ziyaret edilen iřverenler Türkiye İř Kurumu (İřKUR) ve Türkiye İstatistik Kurumu (TÜİK) iřbirliđi ile bazı büyük illerde örneklem, diđer illerde ise tam sayım olmak üzere belirlenmiřtir. Türkiye genelinde 2023 yılı Haziran-Temmuz döneminde büyük çođunluđu 20 ve üzeri kiři istihdam eden 228.548 iřyerine İř ve Meslek Danıřmanlarımız tarafından ziyaret gerçekleřtirilerek iřveren veya iřveren temsilcisi ile görüřülüp iřyeri bilgi formu doldurulmuřtur. Tekirdađ'da ise bu kapsamda planlanan 1.882 iřyerinden veri derlenmiřtir.

İstihdamın artırılması ve iřsizliđin azaltılması, iřgücü arz ve talebinin dođru olarak tespit edilmesi ve buna uygun politikaların geliřtirilmesine bađlıdır. Bu Rapor; bu hedef dođrultusunda kalkınmanın temeli olan istihdamın artırılması, iřsizliđin azaltılması, iřgücü piyasasının geliřtirilmesi, iřgücü arz ve talebinin dođru olarak tespit edilmesine ve buna uygun politikaların geliřtirilmesine hizmet edecek, ilimizin iřgücü piyasasını ortaya koyacaktır.

İl Müdürlüğümüze, paydař kamu kurum ve kuruluřlarına, sivil toplum kuruluřlarına, eđitim-öđretim kurumlarına, iřverenlere rehberlik edecek bu deđerli çalıřmanın ortaya çıkmasında verilerini ve görüřlerini bizlerle paylařarak katkı sađlayan iřverenlerimize, bu çalıřmayı rapor haline getiren İl Müdürlüğümüz İřgücü Piyasası İzleme ve Deđerlendirme Servisi personeline, İPA koordinatörlerine, İPA dıř saha ekibine teřekkür eder, İPA raporunun ilimize, bölgemize ve nihayetinde Ülkemize hayırlı olmasını dilerim.

Yařar ESEN  
İl Müdürü



# İÇİNDEKİLER

SUNUŞ .....	i
ÖN SÖZ .....	iii
İÇİNDEKİLER .....	v
TABLolar LİSTESİ.....	vi
ŞEKİLLER LİSTESİ .....	vii
KISALTMALAR .....	viii
YÖNETİCİ ÖZETİ .....	1
GİRİŞ.....	3
<b>BİRİNCİ BÖLÜM İŞGÜCÜ PİYASASI GENEL VERİLERİ .....</b>	<b>4</b>
1.1. BÖLGESEL İŞGÜCÜ GÖSTERGELERİ.....	4
1.2. SİGORTALI SAYILARI VE İŞYERİ GÖSTERGELERİ.....	4
1.3. İŞKUR İDARİ KAYITLARI .....	6
1.3.1. Açık İş İlanları.....	6
1.3.2. İşe Yerleştirmeler.....	7
1.3.3. Kayıtlı İşsiz.....	8
1.3.4. Aktif İşgücü Programları .....	9
1.3.5. İşsizlik Ödeneği .....	11
<b>İKİNCİ BÖLÜM İŞGÜCÜ PİYASASI ARAŞTIRMASI SONUÇLARI .....</b>	<b>14</b>
2.1. İŞYERLERİ VE MEVCUT İSTİHDAM.....	15
2.2. AÇIK İŞLER.....	25
2.3. TEMİNİNDE GÜÇLÜK ÇEKİLEN MESLEKLER (TGÇM).....	31
2.4. GELECEK DÖNEM İSTİHDAM BEKLENTİLERİ .....	33
<b>SONUÇ VE DEĞERLENDİRME .....</b>	<b>36</b>
<b>KAYNAKÇA .....</b>	<b>39</b>
<b>EK: 2023 YILI İŞGÜCÜ PİYASASI ARAŞTIRMASI İŞYERİ BİLGİ FORMU.....</b>	<b>40</b>

## TABLolar LİSTESİ

Tablo 1: 2022 Yılı TÜİK Bölgesel Temel İşgücü Göstergeleri .....	4
Tablo 2: 2023 Yılı Ekim Ayı SGK İşyeri İstatistikleri .....	5
Tablo 3: 2023 Yılı Ekim Ayı SGK Sigortalı İstatistikleri .....	5
Tablo 4: 2023 Yılında Açık İş Sayısı En Yüksek Olan Meslekler .....	6
Tablo 5: 2023 Yılında İşe Yerleştirme Sayısı En Yüksek Olan Meslekler .....	8
Tablo 6: Yıllar İtibarıyla MEK+İEP Yararlanıcı Sayıları .....	11
Tablo 7: 2023 Yılı Aktif İşgücü Piyasası Programı Yararlanıcı Sayısına Göre İlk 10 Meslek.....	11
Tablo 8: Araştırma Kapsamında Veri Derlenen İşyeri Sayısı.....	16
Tablo 9: İŞKUR Hizmetlerinden Faydalanan İşyerlerinin Hizmetlerimize Göre Oranları .....	22
Tablo 10: Sektörlere ve Cinsiyete Göre Çalışan Sayıları .....	24
Tablo 11: Sektörlere Göre Açık İş Sayısı, Açık İş Oranı ve Açık İş Olan İşyeri Oranı .....	25
Tablo 12: Açık İşlerde Talep Edilen Becerilerin Öncelik Sıralaması .....	28
Tablo 13: Meslek Gruplarına Göre Açık İş Sayıları.....	29
Tablo 14: Meslek Gruplarına Göre Açık İşlerin Arama Kanalları .....	29
Tablo 15: Açık İş En Fazla Olan İlk 10 Meslek İçin Talep Edilen Beceri Sırası.....	30
Tablo 16: Tercih Edilen Cinsiyete Göre En Fazla Açık İş Olan Meslekler .....	31
Tablo 17: Sektörlere Göre Temininde Güçlük Çekilen Eleman Sayıları .....	32
Tablo 18: Eleman Temininde Güçlük Çekilen İlk 10 Meslek .....	33
Tablo 19: Sektörlere Göre Beklenen İstihdam Değişimi ve Oranı .....	34
Tablo 20: Meslek Gruplarına Göre Beklenen İstihdam Değişimi.....	35
Tablo 21: En Fazla Net İstihdam Artış ve Azalışı Beklenen Meslekler .....	35

## ŞEKİLLER LİSTESİ

Şekil 1: Yıllar İtibarıyla İŞKUR Açık İş Sayıları .....	6
Şekil 2: Yıllar İtibarıyla İŞKUR İşe Yerleştirme Sayıları.....	7
Şekil 3: Yıllar İtibarıyla İŞKUR Kayıtlı İşsiz Sayıları .....	8
Şekil 4: Yıllar İtibarıyla İşsizlik Ödeneği Hak Eden Kişi Sayıları.....	13
Şekil 5: Sektörlere Göre Part-time Çalışanı Olan İşyerlerinin Oranı .....	17
Şekil 6: Part-time Çalışanı Olan ve Olmayan İşyerlerinde Kadın Çalışan Oranı (%) .....	17
Şekil 7: Sektörlere Göre Vardiyalı Çalışma Yapılan İşyerlerinin Oranı .....	18
Şekil 8: Vardiyalı Çalışma Yapılan ve Yapılmayan İşyerlerindeki Kadın Çalışan Oranı (%) .....	18
Şekil 9: Sektörlere Göre İhracat Yapan İşyerlerinin Oranı .....	19
Şekil 10: Sektörlere Göre E-Ticaret Uygulamasına Sahip İşyerlerinin Oranı.....	20
Şekil 11: Sektörlere Göre Ar-Ge Çalışması Yapan İşyerlerinin Oranı .....	20
Şekil 12: Gelecek Bir Yıl İçerisinde Yatırım Planlayan İşyerlerinin Oranı .....	21
Şekil 13: Yatırım Planlayan İşyerlerinin Planlanan Yatırım Türleri.....	21
Şekil 14: Sektörlere Göre İŞKUR Hizmetlerinden Faydalanan İşyerlerinin Oranı .....	22
Şekil 15: İŞKUR Hizmetlerinden Faydalanmama Nedenleri.....	23
Şekil 16: Mevcut Açık İşler İçin Cinsiyet Tercihi.....	26
Şekil 17: Mevcut Açık İşler İçin Talep Edilen Yaş Grupları .....	27
Şekil 18: Mevcut Açık İşler İçin Talep Edilen Asgari Eğitim Düzeyi .....	27
Şekil 19: Mevcut Açık İşlerin Aranma Kanalı .....	28
Şekil 20: Meslek Gruplarına Göre Temininde Güçlük Çekilen Eleman Sayısının Dağılımı .....	32
Şekil 21: Eleman Temininde Güçlük Çekilme Nedenleri.....	33

## KISALTMALAR

<b>AİPP</b>	Aktif İşgücü Programları
<b>ÇSGB</b>	Çalışma ve Sosyal Güvenlik Bakanlığı
<b>ILO</b>	Uluslararası Çalışma Örgütü
<b>İPA</b>	İşgücü Piyasası Araştırmaları
<b>İŞKUR</b>	Türkiye İş Kurumu
<b>KÇÖ</b>	Kısa Çalışma Ödeneği
<b>NACE</b>	Avrupa Topluluğu Ekonomik Faaliyetlerin İstatistik Sınıflaması
<b>NİDO</b>	Net İstihdam Değişim Oranı
<b>NÜD</b>	Nakdi Ücret Desteği
<b>SGK</b>	Sosyal Güvenlik Kurumu Başkanlığı
<b>TCMB</b>	Türkiye Cumhuriyet Merkez Bankası
<b>TGÇM</b>	Temininde Güçlük Çekilen Meslekler
<b>TÜİK</b>	Türkiye İstatistik Kurumu

## YÖNETİCİ ÖZETİ

6 Şubat 2023 tarihinde ülkemizde gerçekleşen Pazarcık ve Elbistan merkezli iki büyük deprem on bir ilde, yaklaşık 13,5 milyon vatandaşımızın yaşadığı geniş bir bölgede ciddi bir yıkıma neden olmuştur. Asrın felaketi olarak nitelendirilen bu depremlerin, sosyal, beşeri ve iktisadi hayata önemli etkileri olduğu açıktır.

Türkiye büyüme, dış ticaret ve işgücü açısından birçok ülkeden olumlu yönde ayrılmaktadır. 2021 yılının ikinci yarısından itibaren artan ihracat ile gelişen sanayi sektörünün öncülüğünde ülkemiz 2023 yılının üçüncü çeyreğinde yüzde 5,9 oranında büyümüştür. Güçlü büyümenin etkisi ile 2023 yılında istihdamda rekor seviyelere ulaşılmış, işsizlik oranı ise tek haneli seviyelere gerilemiştir.

Dinamik bir yapıya sahip olan işgücü piyasasının en etkili aktörü olarak faaliyet gösteren Kurumumuz, işgücü piyasasındaki gelişmeleri doğru bir şekilde takip etmek amacıyla sağlıklı ve güvenilir veri üretme çabalarını özveri ile sürdürmektedir. İşgücü piyasasını etkileyebilmek adına, piyasanın doğru bir şekilde analiz edilmesinin büyük bir önemi bulunmaktadır. Kurumumuz, doğru istihdam politikalarının belirlenmesi, işgücü piyasasıyla ilgili gerekli önlemlerin alınması ve işgücü piyasasının yakından takip edilebilmesi için işgücü piyasası araştırmalarını etkili bir şekilde yürütülmektedir.

İşsizlikle mücadele ve istihdamın artırılması hedefiyle yerel ve ulusal istihdam politikalarının oluşturulması, işgücü piyasasındaki gelişmelerin ve işgücü hareketliliğinin izlenebilmesi, güncel, güvenilir ve bilimsel bilgilerin elde edilmesine ve yorumlanmasına bağlıdır. İşgücü piyasasının talep yapısını ortaya koymak adına 2007 yılından itibaren periyodik olarak her yıl 81 il düzeyinde İşgücü Piyasası Araştırması yürütülmektedir. Ayrıca işgücü piyasasının eğilimlerini ve öncelik alanlarını tespit edebilmek amacıyla belirlenen güncel konularda her yıl tematik araştırmalar da gerçekleştirilmektedir.

İşgücü piyasasının aktörleri, emeğini arz eden çalışma istek ve arzusundaki kişiler ile emeği talep eden işverenlerdir. İşgücü piyasasının arz yönüne ilişkin veriler ülkemizde ÇSGB, İŞKUR, TÜİK ve SGK gibi kurumların idari kayıtları ve istatistikleri aracılığı ile yayımlanmaktadır. İşgücü piyasasının ülke genelini kapsayan ve en temel veri kaynağı olan hanehalkı işgücü araştırması ile Türkiye İstatistik Kurumu tarafından düzenli olarak gerçekleştirilmektedir. Hanehalkı işgücü araştırması sonuçlarına ilişkin haber bültenleri kamuoyunda yakından takip edilmektedir.

İşgücü piyasasının talep yönüne ilişkin en temel veriler ise Türkiye İş Kurumu'nun idari kayıtları ile her yıl düzenli olarak gerçekleştirilen İşgücü Piyasası Araştırması ve Açık İş İstatistikleri Araştırmaları kapsamında derlenmektedir. İşgücü piyasasının arz ve talep boyutunu birlikte analiz etmek amacıyla hazırlanan bu rapor, Tekirdağ İli İşgücü Piyasası Araştırması sonuçlarına göre değerlendirilmiştir.

2023 yılı İşgücü Piyasası Araştırması kapsamında ilimizde 1.882 işyeri için veri derlenmiştir. Bu işyerleri 20 ve daha fazla çalışanı olan işyerleri olup il genelinde toplam 17 sektör araştırma kapsamında yer almaktadır. Tekirdağ ilinde 20 ve daha fazla istihdamlı işyerleri için toplam çalışan sayısı 240 bin 956 kişi olarak tespit edilmiştir. Cinsiyet bazında 167 bin 735 çalışan erkeklerden, 73 bin 221 çalışan ise kadınlardan oluşmaktadır.

Tekirdağ ilinde açık iş oranı yüzde 2,1 olarak tespit edilmiştir. Türkiye genelinde 20 ve üzeri istihdamlı işyerleri için açık iş oranı yüzde 1,9 olarak tespit edilmiştir. Tekirdağ ili açık iş oranı bakımından Türkiye ortalamasının üzerinde kalmıştır. Tekirdağ ilinde açık iş oranının en yüksek olduğu sektör ise yüzde 7,3 ile Diğer Hizmet Faaliyetleri sektörüdür. Açık işlerin meslek gruplarına göre dağılımı incelendiğinde, en

fazla açık işin Tesis ve Makine Operatörleri ve Montajcılar meslek grubunda olduğu tespit edilmiş olup bu meslek grubunda araştırma döneminde 2 bin 315 kişilik açık iş mevcuttur. Tekirdağ ilinde en fazla açık işi olan ikinci meslek grubu Sanatkârlar ve İlgili İşlerde Çalışanlar meslek grubudur. İl genelinde açık işlerin içinde Lise altı açık işlerin payı yüzde 32,3 düzeyindedir.

Tekirdağ ilinde temininde güçlük çekilen meslekler sektörlerine göre incelendiğinde en fazla İmalat sektöründe eleman temininde güçlük çekildiği görülmektedir. Tekirdağ ilinde temininde güçlük çekilen mesleklere bakıldığında ilk sırada Beden İşçisi (Genel) mesleğinin yer aldığı görülmektedir. Bu mesleği ise Plastik Enjeksiyon Üretim Elemanı mesleği takip etmektedir. Eleman teminde güçlük çekilme nedenlerine bakıldığında ilk sırada bu meslekte işe yeterli başvuru yapılmaması yer almaktadır.

Türkiye genelinde işyerlerinin yüzde 21,1'i bir yıl sonrası için en az bir meslekte net istihdamın artacağı yönünde cevap verirken Tekirdağ ilinde net istihdamın artacağını öngören işverenlerin oranı ise yüzde 20,6 seviyesindedir. Öte yandan en az bir meslekte net istihdamın azalacağını düşünen işveren oranı, ülke genelinde 2 iken bu oran Tekirdağ ilinde yüzde 1,3 düzeyindedir.

İşgücü piyasasının mevcut durumunu görebilmek ve gelecek dönem eğilimlerini öngörerek veriye dayalı sağlıklı kararlar almak son derece önemli olup bu ihtiyaçların karşılanması amacıyla "2023 Yılı İşgücü Piyasası Araştırması Tekirdağ İli Sonuç Raporu" hazırlanmıştır.

## GİRİŞ

2023 yılında 6 Şubat 2023 tarihinde ülkemizde gerçekleşen Pazarcık ve Elbistan merkezli iki büyük deprem, enflasyonist baskı, Ukrayna-Rusya, İsrail-Filistin başta olmak üzere yaşanan savaşlar ve riskler, ülkeler arasında yaşanan nüfus göçleri, iklim değişikliğinin yarattığı çevre sorunları, mesleki ve teknik eğitimle işgücü talebi arasındaki uyumsuzluk ve üretim maliyetlerinin artması işgücü piyasasını etkilemiştir.

Tekirdağ İl İstihdam ve Mesleki Eğitim Kurulunun 2023 yılı 4. olağan toplantısında alınan karar kapsamında "Cumhuriyetimizin 100. Yılında Tekirdağ'da İstihdamın Bugünü ve Geleceği Sempozyumu" Tekirdağ Çalışma ve İş Kurumu İl Müdürlüğü koordinasyonunda, Tekirdağ Namık Kemal Üniversitesi, Tekirdağ İl Milli Eğitim Müdürlüğü, Trakya Kalkınma Ajansı ve Çorlu Ticaret Sanayi Odası iş birliğinde, 29 Kasım 2023 tarihinde Çorlu Ticaret ve Sanayi Odasında düzenlenmiştir. Sempozyumda tartışılan konulara ilişkin olarak Tekirdağ ilindeki iş ve iş gücüne ilişkin değerlendirmelerde bulunulmuştur. Sempozyumda Tekirdağ ilinin, sanayi, tarım, turizm, hizmet ve inşaat sektörlerinde gelecek yıllarda etkinliğini arttıracak; işgücü arzının yeni yatırımlar için zamanla yetersiz kalacağı; gelişen teknoloji ile birlikte insan gücüne olan ihtiyacın değişeceği, Endüstri 4.0 ile birlikte çalışma hayatında vasıflı vasıfsız işlerin yeniden tanımlanacağı; yeşil dönüşüm için yenilikçi teknolojilerin, verimlilik önlemlerinin ve sürdürülebilir üretim yöntemlerinin destekleneceği bulgularına ulaşılmıştır.

İşgücü Piyasası Araştırması Tekirdağ İli 2023 Yılı Sonuç Raporu, işgücü piyasasının gerek arz gerekse talep yönü ile mevcut durumunu analiz etmekte ve işverenlerin gelecek döneme ilişkin beklentilerini ortaya koymaktadır. Gelecek dönem istihdam politikalarının şekillenmesi için İşgücü Piyasası Araştırmasına ait veriler oldukça önem arz etmektedir.

İşgücü Piyasası Araştırması Tekirdağ İli Sonuç Raporu, il düzeyinde politika yapıcılarına ve karar alıcılara kaynak sağlamada büyük katkılar sağlayacağı düşünülen önemli bir çalışmadır. İşgücü piyasasının en önemli aktörleri olan işverenlerin ve işgücünün, piyasaya sundukları emeğin ve piyasadaki beklentilerinin iyi analiz edilmesi politika üretmeden önceki ilk adımı oluşturmaktadır. Sonrasında, bu analizler neticesinde arz talep dengesini iyileştirmek ve işgücü politikalarını bu dengenin sürdürülebilir olmasını sağlayacak şekilde tesis etmek oldukça önemlidir.

Türkiye'de işgücü piyasasının talep boyutuna ilişkin en kapsamlı veri üreten kurum Türkiye İş Kurumudur. İşgücü Piyasası Araştırmalarına ait sonuçlar yalnızca Kuruma değil, Türkiye'de işgücü piyasasının paydaşı olan tüm kurum ve kuruluşlara önemli katkılar sağlamaktadır. Araştırmanın 2023 yılı saha çalışması hibrit yöntemle (yüz yüze, elektronik ortamda veya telefonla görüşülerek) gerçekleştirilmiştir. İŞKUR, işgücü piyasasında aktif ve pasif istihdam politikalarında söz sahibi bir Kamu İstihdam Kurumu olarak İşgücü Piyasası Araştırması aracılığıyla işverenlerle görüşerek, işgücü talebine ilişkin doğrudan işverenlerden elde ettiği bilgiyi kamuoyu ile paylaşmaktadır.

İşgücü piyasası talep verilerinin elde edilmesine yönelik çalışmalar İl Müdürlükleri ve Hizmet Merkezlerimiz tarafından 2007 yılından itibaren düzenli olarak sürdürülmektedir. Yapılan bu araştırmalar kapsamında 2023 yılı için Tekirdağ ilinde 5 Haziran - 14 Temmuz 2023 tarihleri arasında saha çalışması gerçekleştirilmiş olup, araştırma neticesinde işgücü piyasasının arz ve talep boyutunu ele alan ilimizin sonuç raporu hazırlanmıştır. Raporla birlikte İşgücü Piyasası Araştırması sonuçları analiz edilerek Tekirdağ ilinde işgücü piyasasının talep yapısı ortaya konulmaktadır.

# BİRİNCİ BÖLÜM

## İŞGÜCÜ PİYASASI GENEL VERİLERİ

### 1.1. BÖLGESEL İŞGÜCÜ GÖSTERGELERİ

Türkiye İstatistik Kurumu (TÜİK) tarafından düzenli olarak uygulanmakta olan Hanehalkı İşgücü Araştırması, istihdam edilenlerin iktisadi faaliyet, meslek, işteki durum ve çalışma süresi hakkında; işsizlerin ise iş arama süresi ve aradıkları meslek ve benzer özellikleri hakkında bilgi derlemek amacıyla uygulanmakta olup, ülkedeki işgücü piyasasının arz yönünün özellikleri hakkında bilgi veren temel veri kaynağıdır. 2013 yılı ve öncesinde il düzeyinde işgücü istatistikleri elde edilirken, sonrasında Türkiye İstatistiki Bölge Birimleri Sınıflandırması kapsamında birinci ve ikinci düzeyde bölgesel istatistikler elde edilmektedir. 2014 yılından itibaren bölgesel düzeyde elde edilen istatistikler yıllık olarak TÜİK'in internet sitesinde yayımlanmaktadır. 2024 yılından itibaren yıllık istatistiklerin il düzeyinde açıklanabilmesi için TÜİK tarafından çalışmalar sürdürülmektedir.

Tablo 1: 2022 Yılı TÜİK Bölgesel Temel İşgücü Göstergeleri

TR21 (Tekirdağ, Edirne, Kırklareli)	Toplam	Kadın	Erkek
15 ve daha yukarı yaştaki nüfus (Bin Kişi)	1.533	749	783
İşgücü (Bin Kişi)	899	295	604
İstihdam edilenler (Bin Kişi)	829	259	570
İşsiz (Bin Kişi)	70	36	34
İşgücüne dahil olmayan nüfus (Bin Kişi)	633	454	179
İşgücüne katılma oranı (%)	58,7	39,4	77,1
İstihdam oranı (%)	54,1	34,6	72,8
İşsizlik oranı (%)	7,8	12,2	5,7

Kaynak: TÜİK Bölgesel Temel İşgücü Göstergeleri

Tekirdağ ilinin dâhil olduğu ikinci düzey Türkiye istatistiki bölge birimleri sınıflandırması TR21 (Tekirdağ, Edirne, Kırklareli) olarak tanımlanmıştır. Tablo 1'de yer alan verilere göre, bölgemizde 15 yaş ve üzeri nüfus 1 milyon 533 bin kişi iken işgücü katılma oranı yüzde 58,7 seviyesindedir. İşsizlik oranı ise 2022 yılında bölgemizde yüzde 7,8 olarak gerçekleşmiştir. 2022 yılında istihdama katılma oranı ve işgücüne katılma oranı en yüksek bölge TR21 (Tekirdağ, Edirne, Kırklareli) bölgesidir.

### 1.2. SİGORTALI SAYILARI VE İŞYERİ GÖSTERGELERİ

Sosyal Güvenlik Kurumu (SGK), her ay düzenli olarak sigortalı istatistiklerini yayımlamaktadır. Bu istatistikler kapsamında illere ait detaylı sigortalı sayıları ve 4A sigortalı çalışanı olan işyeri sayıları elde edilmektedir.

Ülkemizde, 4A zorunlu sigortalı istihdam eden işyerleri çalışan sayısına göre değerlendirildiğinde 1 ila 9 çalışanı olan işyerlerinin yoğun bir şekilde bulunduğu tespit edilmiştir. Bu durum, benzer bir şekilde Türkiye genelinde de gözlemlenmektedir.



**Tablo 2: 2023 Yılı Ekim Ayı SGK İşyeri İstatistikleri**

İşyeri Büyüklüğü	İşyeri Sayısı	Sigortalı Sayısı
1 Kişi	11.136	11.136
2-3 Kişi	8.233	19.459
4-6 Kişi	4.650	22.394
7-9 Kişi	1.975	15.486
10-19 Kişi	2.187	29.171
20-29 Kişi	728	17303
30-49 Kişi	551	21.010
50-99 Kişi	465	32.243
100-249 Kişi	383	58.739
250-499 Kişi	112	38.385
500-749 Kişi	25	15.763
750-999 Kişi	10	8198
1000+ Kişi	12	23.676
<b>Toplam</b>	<b>30.467</b>	<b>312.963</b>

Kaynak: SGK 2023 Yılı Ekim Ayı Sigortalı İstatistikleri

Tekirdağ ilinde 2023 yılı Ekim dönemi SGK verilerine göre zorunlu 4A sigortalı istihdam eden işyeri sayısı 30 bin 467'dir. Bu işyerlerinde toplam 312 bin 963 kişi, 4A sigortalı çalışan olarak istihdam edilmektedir. 1 ile 9 arası çalışanı olan işyerlerinin ilimizdeki oranı yüzde 85,3 düzeyindedir. İlimizde 100 ve üzeri çalışanı olan işyeri sayısı 542 iken bu işyerlerinde toplam 144 bin 761 çalışan istihdam edilmektedir.

**Tablo 3: 2023 Yılı Ekim Ayı SGK Sigortalı İstatistikleri**

Gösterge	Sayı/Tutar
<b>İşyeri Sayısı</b>	<b>30.467</b>
Kamu	533
Özel	29.934
<b>Sigortalı Sayısı</b>	<b>312.963</b>
Kamu	19.960
Özel	293.003
Erkek	205.499
Kadın	107.464
<b>Ortalama Aylık Kazanç</b>	<b>₺23.526,73</b>
Kamu	₺27.123,85
Özel	₺23.278,23
Erkek	₺25.439,99
Kadın	₺19.840,59

Kaynak: SGK 2023 Yılı Ekim Ayı Sigortalı İstatistikleri

Tekirdağ ilinde 2023 yılı Ekim ayı itibarıyla bildirim yapılmış 4A zorunlu sigortalı sayısı toplam 312 bin 963 kişi iken kadın sigortalı sayısı 107 bin 464 kişidir. İlimizde kamuda istihdam edilen 4A zorunlu sigortalı oranı yüzde 6,4 iken özel sektörün payı yüzde 93,6 seviyesindedir. 4A zorunlu sigortalıların sigorta primine esas aylık ortalama kazancı 23 bin 526 TL'dir. Tekirdağ ilinde 2023 yılı Ekim ayı itibarıyla erkek sigortalıların ortalama kazancı kadın sigortalıların kazancından yüksektir.

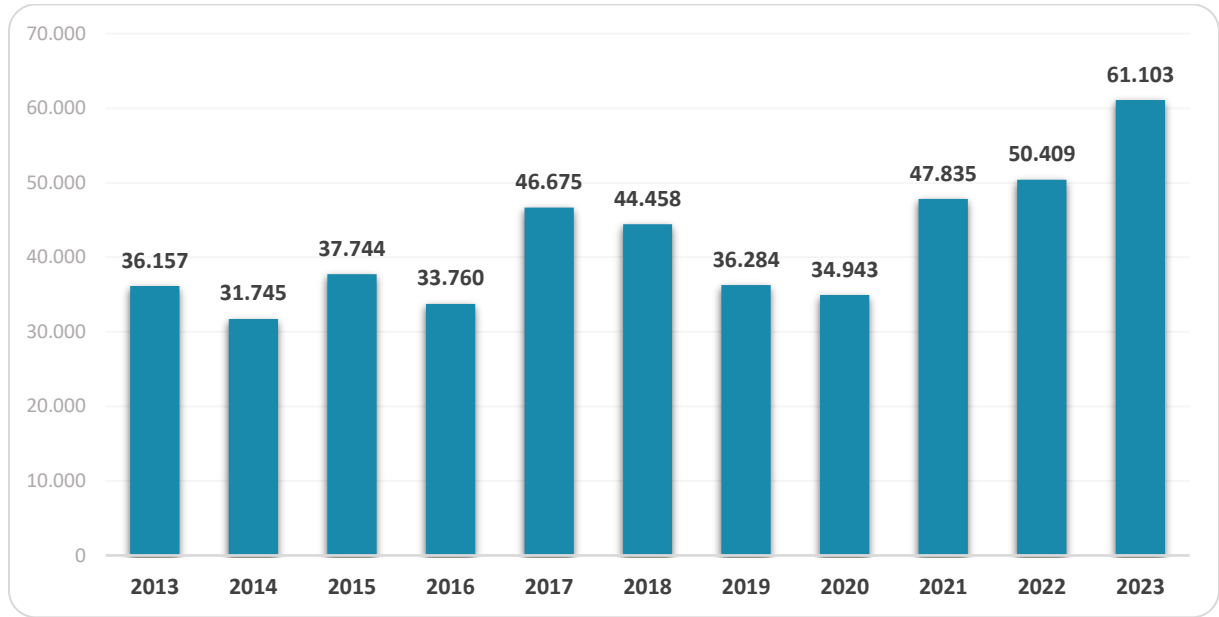
### 1.3. İŞKUR İDARI KAYITLARI

İŞKUR göstergeleri, Kurumun idari kayıtlarından oluşmakta olup İŞKUR'un hedef kitlesine sunmuş olduğu hizmetlerin verilerinden oluşmaktadır. Kurumun hizmetlerinden yararlanmak için Kuruma kayıt yaptıran kişilerin yaş, cinsiyet, sosyal durum, eğitim durumu ve meslek bilgisi gibi oldukça detaylı bilgilere ulaşılabilmektedir.

#### 1.3.1. Açık İş İlanları

Açık işler, işverenlerin ihtiyaç duyduğu işgücünü karşılamak amacıyla Kuruma bildirdikleri işgücü talepleridir. İşverenler taleplerini Kuruma bizzat gelerek verebilecekleri gibi online olarak da ihtiyaç duyduğu nitelikteki işgücünü Kurumdan talep edebilmektedir.

Şekil 1: Yıllar İtibarıyla İŞKUR Açık İş Sayıları



Kaynak: İŞKUR Yıllık İstatistikleri

Tablo 4: 2023 Yılında Açık İş Sayısı En Yüksek Olan Meslekler

Meslek	Açık İş Sayısı
Beden İşçisi (Genel)	29.170
Temizlik Görevlisi	1.083
Depo İşçisi (Elleçleme)	839
Paketleme İşçisi	835
Satış Danışmanı / Uzmanı	799
Garson (Servis Elemanı)	684
Reyon Görevlisi	644
Metal Mamuller Montaj İşçisi	637
Makineci (Dikiş)	629
Plastik Enjeksiyon Üretim Elemanı	607

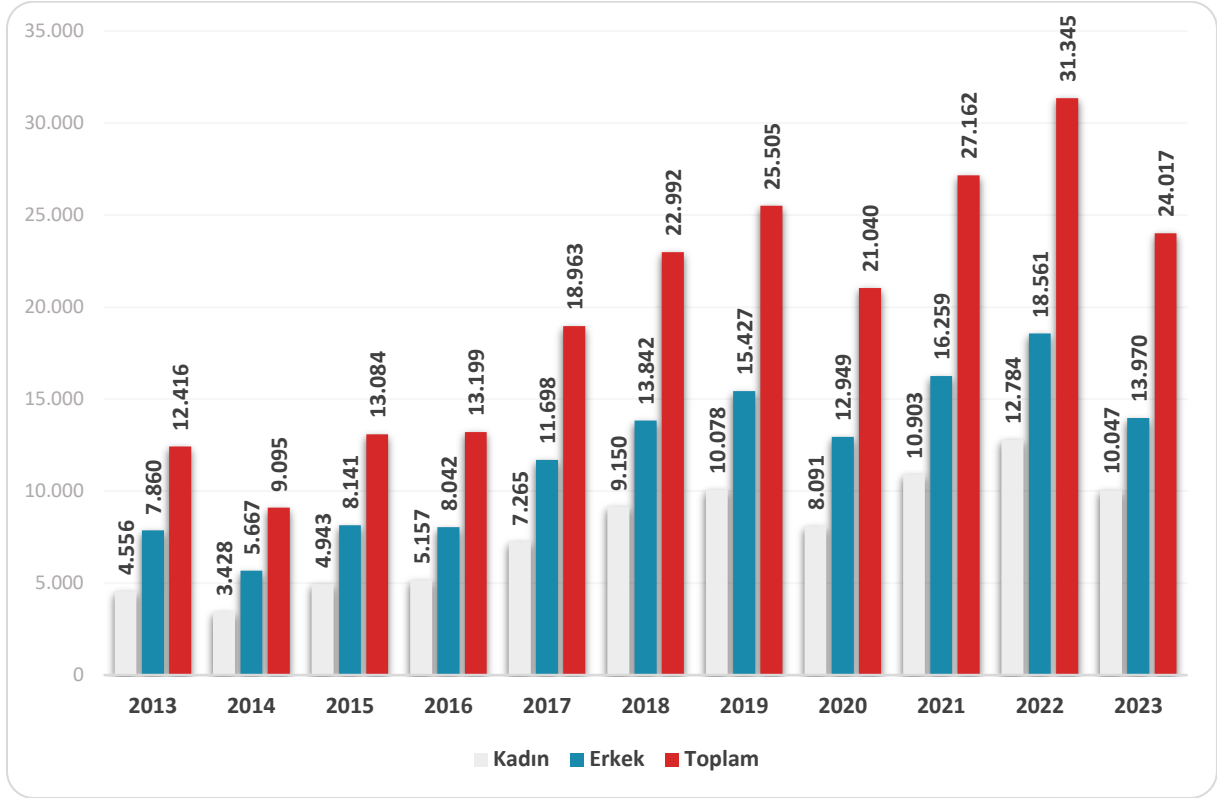
Kaynak: İŞKUR Yıllık İstatistikleri

Tekirdağ ilinde 2023 yılında 61 bin 103 kişilik açık iş ilanı, işverenler tarafından İŞKUR'a iletilmiştir. Bu sayının içinde, ilk sırada 29 bin 170 açık iş ile Beden İşçisi (Genel) mesleği bulunmaktadır. Toplam açık iş sayısı içerisinde bu mesleğin payı yüzde 47,7 seviyesindedir. Bu mesleği Temizlik Görevlisi ve Depo İşçisi (Elleçleme) meslekleri takip etmektedir.

### 1.3.2. İşe Yerleştirmeler

İŞKUR özellikle son yıllarda performansını ve işgücü piyasasındaki önemini büyük ölçüde artırmıştır. Çalışma isteği olan her bireyin uygun bir işe yerleştirilerek istihdamda yer alması, sosyal içerme ve sosyal refahın önemli bir faktörüdür. Deprem sonrası dönemde özellikle depremden etkilenen bölgelerde Kurumun Türkiye geneli işe yerleştirme verilerinde azalma gözlemlenmiştir. Şekil 2'de yıllar itibarıyla Kurumun Tekirdağ ilinde işe yerleştirmeye aracılık sayıları görülmektedir.

**Şekil 2: Yıllar İtibarıyla İŞKUR İşe Yerleştirme Sayıları**



Kaynak: İŞKUR Yıllık İstatistikleri

İŞKUR'un, işgücü piyasasını yakından takip ederek yerel ve ulusal düzeyde piyasanın sahip olduğu tüm değişkenleri göz önünde bulundurup işverenlerin işgücü ihtiyaçlarını zamanında karşılaması en temel fonksiyonları arasında yer almaktadır. 2023 yılında ilimizde 24 bin 017 işe yerleştirme yapılmıştır. İşe yerleşmesine aracılık edilenler içinde kadınların payı yüzde 41,8 seviyesindedir.

**Tablo 5: 2023 Yılında İşe Yerleştirme Sayısı En Yüksek Olan Meslekler**

Meslek	İşe Yerleştirme Sayısı
Beden İşçisi (Genel)	15.563
Reyon Görevlisi	488
Metal Mamuller Montaj İşçisi	408
Temizlik Görevlisi	341
Kasiyer	291
Satış Danışmanı / Uzmanı	288
Paketleme İşçisi	275
Makineci (Dikiş)	266
Depo İşçisi (Elleçleme)	264
Özel Güvenlik Görevlisi (Silahsız)	261

Kaynak: İŞKUR Yıllık İstatistikleri

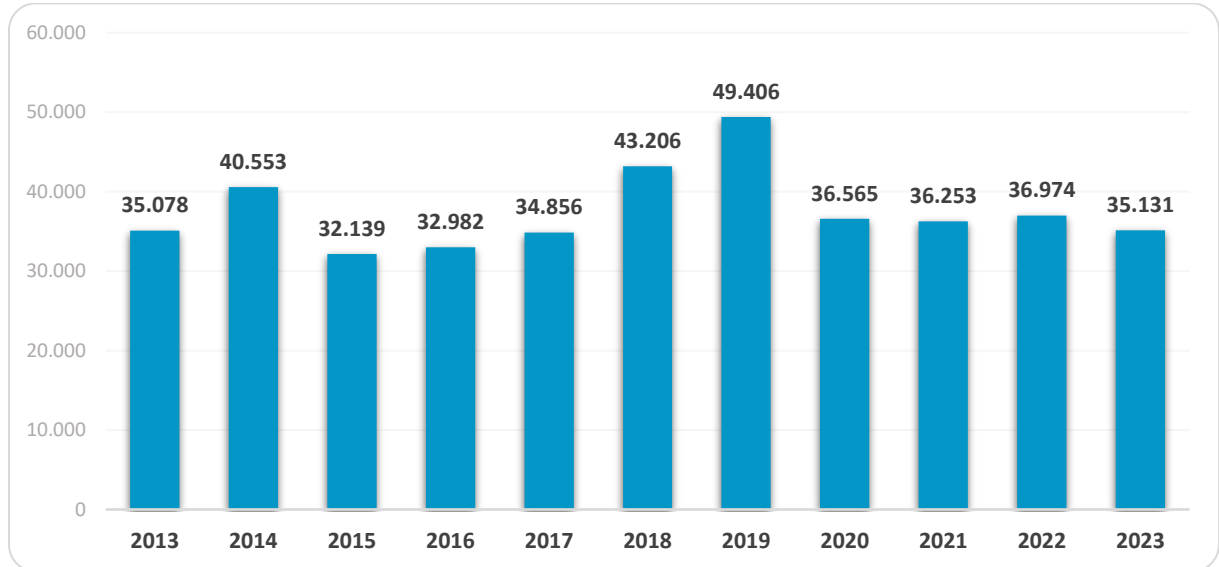
Tekirdağ ilinde 15 bin 563 kişilik işe yerleştirmeye Beden İşçisi (Genel) mesleği ilk sırada yer almaktadır. Bu sayı toplam işe yerleştirme içinde yüzde 64,8 paya sahiptir. Bu mesleği Reyon Görevlisi ve Metal Mamuller Montaj İşçisi takip etmektedir.

### 1.3.3. Kayıtlı İşsiz

Kayıtlı İşsiz, halihazırda asgari ücret düzeyinde herhangi bir gelir getirici işte çalışmayıp Kurumumuza iş arama maksadı ile başvurmuş kişilerdir.

Kurumumuz ilgili mevzuat gereğince Kuruma kayıt olup iş arayanlara en az bir yıl süre ile hizmet vermekle yükümlü olup, iş arayanlar İŞKUR sistemi üzerinde düzenli olarak iş aramaya devam ettikleri sürece İŞKUR hizmetlerinden herhangi bir süre kısıtı olmadan yararlanabilmektedirler.

Son 12 ay içerisinde İŞKUR hizmetlerine başvurusu veya profil güncellemesi yapmadığı tespit edilen kayıtlar sistem tarafından bazı istisnalar hariç olmak üzere pasife (iş aramıyor) alınmaktadır. Ayrıca iş arayanlar kayıtlarını istedikleri zaman pasife alarak İŞKUR hizmetlerinden yararlanma taleplerini sonlandırabilmektedir.

**Şekil 3: Yıllar İtibarıyla İŞKUR Kayıtlı İşsiz Sayıları**

Kaynak: İŞKUR Yıllık İstatistikleri

2023 yılı sonu itibarıyla Tekirdağ ilindeki kayıtlı işsizlerin sayısı 35 bin 131 iken bu kişilerin içinde kadınların oranı yüzde 52,7; 18-24 yaş arası gençlerin oranı ise yüzde 18,8 seviyesindedir.

Tekirdağ ilinde mesleklere göre kayıtlı işsiz sayıları incelendiğinde en fazla kayıtlı işsiz olduğu mesleklerin başında Beden İşçisi (Genel) mesleği yer almakta olup bu meslekte Tekirdağ ilinde Kuruma kayıtlı 6 bin 886 işsiz bulunmaktadır. Bu mesleğin ilimizdeki toplam kayıtlı işsizler içerisindeki payı yüzde 19,6 seviyesindedir. Bu mesleği sırasıyla Temizlik Görevlisi ile Paketleme İşçisi meslekleri takip etmiştir.

#### 1.3.4. Aktif İşgücü Programları

İstihdamın korunmasına ve artırılmasına, işsizlerin ve çalışanların mesleki niteliklerinin geliştirilmesine, işsizliğin azaltılmasına ve özel politika gerektiren grupların işgücü piyasasına kazandırılmasına yardımcı olmak üzere Türkiye İş Kurumu tarafından düzenlenen aktif işgücü hizmetlerinin yürütülmesine ilişkin usul ve esasları belirlemek amacıyla 8 Nisan 2022 tarihli 31803 sayılı resmi gazetede Aktif İşgücü Hizmetlerinin Yürütülmesine İlişkin Usul ve Esaslar Hakkında Yönetmelik yayımlanmış, 20 Ocak 2024 tarihli 32435 sayılı resmi gazetede ise Aktif İşgücü Hizmetlerinin Yürütülmesine İlişkin Usul ve Esaslar Hakkında Yönetmelikte Değişiklik Yapılmasına Dair Yönetmelik ile aktif işgücü piyasası programlarında güncelleme yapılmıştır.

Aktif işgücü piyasası programları içerisinde bulunan mesleki eğitim kursları ve işbaşı eğitim programları ile işgücüne nitelik kazandırılmaktadır. Aynı zamanda iş arayanların tecrübe eksiklikleri bu programlar vasıtasıyla karşılanmakta ve istihdam edilebilirlikleri arttırılmaktadır. Ülkemizin nispeten genç bir nüfusa sahip olması ve kadınların işgücüne katılım oranının düşük seviyede olması nedeniyle, özellikle kadın ve gençlerin istihdam edilebilirliklerinin artırılması hususunda aktif programların etkin kullanılması oldukça önem arz etmektedir.

##### 1.3.4.1. İşbaşı Eğitim Programı ve Mesleki Eğitim Kursları

İşsizliğin en önemli nedenlerinden biri; mevcut açık işler için talep edilen iş tecrübesinin iş arayan kişilerde yeterli seviyede bulunmamasıdır. İşbaşı eğitim programının temel amacı mesleki deneyimi ve yeterli iş tecrübesi olmayan kişilere mesleki deneyim ve iş tecrübesi kazandırılarak bu kişilerin istihdam edilebilirliklerinin arttırılmasıdır. Bununla birlikte nitelikli işgücü temin etmekte zorlanan işverenlere, işe alacakları kişileri işyerinde belli bir süre gözlemleyerek ve eğitim vererek iş arayanlar hakkında ayrıntılı bilgi sahibi olma ve işe alma konusunda isabetli karar verme imkânı sunmaktır.

Son yıllarda oldukça ön plana çıkan işbaşı eğitim programları, katılımcılar açısından da pratik eğitim almaları ve işyerinde tecrübe kazanarak sonrasında daha kolay iş bulmaları açısından önemli bir aktif işgücü programı olarak değerlendirilmektedir.

2022 yılında yapılan mevzuat değişikliği ile İEP açılacak işyerinde en az 5 çalışan olması şartı getirilmiştir. İşbaşı eğitim programına katılabilecek katılımcı sayısına esas sigortalı sayısı, işverene ait vergi numarası altında ve programın düzenleneceği ilde yer alan işyerleri için programın başlangıç ayından önceki on iki aylık dönem içerisinde yer almak koşuluyla son altı aya veya altı aylık döneme ilişkin olarak SGK'ya verilen sigortalı sayısını gösterir belgede yer alan toplam prim gün sayısının yüz seksene bölünmesi suretiyle hesaplanmaktadır.

İşveren, programdan yararlanan kişilerin en az yüzde 60'ını 60 günden az olmamak üzere program süresinin en az iki katı kadar süreyle istihdam etmeyi taahhüt etmelidir.

İşverenler aynı ilde ve aynı vergi numarası altında yer alan işyerlerinde çalıştırdıkları sigortalı sayılarının yüzde 30'una kadar katılımcı talep edebilmektedirler.

Türk Meslekler Sözlüğünde meslek ana grubu "Nitelik Gerektirmeyen Meslekler" olarak belirlenen meslekler dışındaki mesleklerde program düzenlenebilmektedir. Program süresi bilişim ve imalat sektörlerindeki işyerleri ve mesleklerde en fazla 6 ay, diğer sektörlerde ise en fazla 3 aydır. Geleceğin mesleklerinde düzenlenen işbaşı eğitim programlarında ise program süresi en fazla 9 ay olarak uygulanabilmektedir.

Program günde en az 5 en fazla 8 saat olmak üzere ve haftada 6 günü aşmamak kaydıyla haftalık 45 saati geçmeyecek şekilde planlanabilmektedir.

İşbaşı eğitim programına katılan vatandaşlara, programa fiilen katıldıkları gün üzerinden;

- İş arayan statüsündeki katılımcılara günlük 653,93 TL, öğrenci(tam)<sup>1</sup> 653,93 TL, öğrenci(kıst)<sup>2</sup> 490,45 TL, işsizlik ödeneği alanlara günlük 326,97 TL,
- Geleceğin meslekleri olarak belirlenen mesleklerde düzenlenen programlarda katılımcılara günlük 719,32 TL cep harçlığı ödenmektedir.

Genel sağlık sigortası ile iş kazası ve meslek hastalığı sigortası primi Kurumumuz tarafından program süresince karşılanmaktadır.

Programa katılan kişilere İŞKUR'un yaptığı ödemeler dışında programın düzenlendiği işveren tarafından yapılan ve aylık brüt asgari ücretin yarısını geçmeyen fiili ödemelerin gelir vergisi kanunu gereğince vergi matrahından indirilmesi imkânı da bulunmaktadır.

**Mesleki eğitim kursları;** yeni bir meslek kazandırılması veya var olan mesleki becerilerin geliştirilmesi suretiyle bireylerin istihdam edilebilirliğini arttırmaya yönelik düzenlenen aktif işgücü piyasası programlarıdır. Bu kapsamda düzenlenecek kursların beceri eksikliği olan kitlelere ulaşması büyük önem taşımaktadır.

Kurumumuz tarafından sözleşme veya protokol imzalanması yönünde yaptırım uygulanmayan işverenlerin; açılacak mesleki eğitim kursundan yararlanacak kursiyerlerin en az yüzde 60'ını 120 günden az olmamak üzere program süresinin en az iki katı kadar süreyle istihdam etmeyi taahhüt etmesi gerekmektedir.

İşbirliği yöntemi ile özel sektör işyerleri ile düzenlenen mesleki eğitim kurslarında ise ayrıca işverenlerin en az beş sigortalı çalışana sahip olması gerekmektedir.

Cinsiyet bazında kursa katılan bireyler incelendiğinde kadınların bu programlarımızdan yoğun şekilde yararlandığı görülmektedir. Kadınların eğitim seviyesi arttıkça işgücüne katılımlarının arttığı gerçeği düşünüldüğünde mesleki eğitim kursları ile kadınların beceri seviyeleri artırılarak işgücü piyasasına girişleri ve istihdam edilebilirlikleri kolaylaştırılmaktadır.

<sup>1</sup> Öğrenci(tam): lise ve altı örgün eğitime devam eden katılımcılar hariç herhangi bir öğrencilik statüsü (açık eğitim ve uzaktan eğitim de dâhil olmak üzere) bulunan katılımcılar

<sup>2</sup> Öğrenci(kıst): lise ve altı örgün eğitime devam eden katılımcılar

**Tablo 6: Yıllar İtibarıyla MEK+İEP Yararlanıcı Sayıları**

Yıllar	Toplam	Kadın	Erkek
2013	1.974	1.202	772
2014	1.969	1.057	912
2015	4.560	2.830	1.730
2016	3.701	2.001	1.700
2017	3.432	2.200	1.232
2018	3.210	2.009	1.201
2019	3.500	2.162	1.338
2020	3.544	1.678	1.866
2021	2.437	1.588	849
2022	645	420	225
2023	125	106	19

Kaynak: İŞKUR Yıllık İstatistikleri

2023 yılında ilimizde düzenlenen 40 aktif işgücü programına toplamda 125 kişi katılmıştır. Katılımcıların içinde kadınların oranı yüzde 84,8 iken, erkeklerin oranı yüzde 15,2 seviyesindedir. 2024 yılında yürürlüğe giren yeni yönetmelik kapsamında, aktif işgücü piyasası programlarının ve bu programların işgücü piyasalarına etkilerinin artması beklenmektedir.

**Tablo 7: 2023 Yılı Aktif İşgücü Piyasası Programı Yararlanıcı Sayısına Göre İlk 10 Meslek**

Meslek	AİPP Yararlanıcı Sayısı
Düz Dikiş Makineci	27
Temel Ayakkabı Tasarımcısı	25
Kalite Kontrolcü	19
Konfeksiyon İşçisi	17
Dikiş Makinesi Operatörü-Kumaş	5
Büro Memuru (Genel)	4
Ön Muhasebeci	4
Hasta Kabul Görevlisi	3
Bilgisayar Destekli Reklam Ve Tasarım Elemanı	2
Sekreter	2

Kaynak: İŞKUR Yıllık İstatistikleri

Tekirdağ ilinde 2023 yılında açılan aktif işgücü piyasası programları arasında en fazla yararlanıcı sayısına sahip olan program yüzde 21,6 ile Düz Dikiş Makineci'dir. Sac Metal Kalıpçısını yüzde 20 ile Temel Ayakkabı Tasarımcısı ve yüzde 15,2 ile Kalite Kontrolcü programları izlemektedir. 2024 yılında yürürlüğe giren yeni yönetmelikle birlikte işbaşı eğitim programlarında sektör şartı kaldırılmış ve yararlanma şartları daha esnek hale getirilmiştir. Bu nedenle, 2024 yılında program çeşitliliğinin ve yararlanıcı sayılarının artması beklenmektedir.

### 1.3.5. İşsizlik Ödeneği

İşsizlik sigortası, kişinin bir işyerinde çalışırken; çalışma istek, yetenek, sağlık ve yeterliliğinde olmasına rağmen, kendi istek ve kusuru dışında işini kaybetmesi halinde uğradıkları gelir kayıplarını kısmen de olsa karşılayabilmek için, sigortacılık tekniği ile faaliyet gösteren ve devlet tarafından kurulan zorunlu bir sigorta koludur. İşsizlik sigortası primi, sigortalının prime esas aylık brüt kazançların üzerinden

hesaplanan yüzde 1 sigortalı, yüzde 2 işveren ve yüzde 1 Devlet payından oluşmaktadır. İsteğe bağlı işsizlik sigortası primi ödeyenlerden ise yüzde 1 sigortalı ve yüzde 2 işveren payı alınmaktadır. İşsizlik sigortası primlerinin toplanmasından Sosyal Güvenlik Kurumu, diğer her türlü hizmet ve işlemlerin yapılmasından Türkiye İş Kurumu Genel Müdürlüğü görevli, yetkili ve sorumludur.

Bir hizmet akdine dayalı olarak çalışan sigortalılar, Banka sandıklarına tabi sigortalılar İşsizlik Sigortası kapsamında yer almaktadır. Ayrıca istekleri halinde; kısmi süreli iş sözleşmesi ile çalışan sigortalılar, ticari taksi, dolmuş ve benzeri nitelikteki şehir içi toplu taşıma aracı işyerleri ile Kültür ve Turizm Bakanlığınca belirlenecek alanlarda kısmi süreli iş sözleşmesiyle bir veya birden fazla kişi tarafından çalıştırılan ve çalıştıkları kişi yanında ay içerisinde çalışma gün sayısı 10 günden az olan kişiler de işsizlik sigortası kapsamına dahil olabilmektedir.

İşsizlik ödeneği; sigortalı işsizlere yasanın belirtilen şartları taşımaları halinde işsiz kaldıkları dönem için belirli süre ve miktarda yapılan ödemedir. İşsizlik ödeneğinden yararlanma koşulları ise;

- Kendi istek ve kusuru dışında işsiz kalmak,
- Hizmet akdinin sona ermesinden önceki son 120 gün kesintisi hizmet akdine tabi olmak,
- Hizmet akdinin feshinden önceki son üç yıl içinde en az 600 gün süre ile işsizlik sigortası primi ödemiş olmak,

şeklinde sıralanabilir. Hizmet akdinin feshinden sonraki 30 gün içinde en yakın İŞKUR birimine başvurmak gerekmektedir. Başvuru, İŞKUR birimine şahsen gelerek veya elektronik ortamda [www.iskur.gov.tr](http://www.iskur.gov.tr) adresinden yapılabilir. Mücbir sebepler dışında 30 gün içerisinde başvurulmaması halinde, başvuruda gecikilen süre, toplam hak sahipliği süresinden düşülmektedir.

İşsizlik ödeneğinin ödenebilmesi için sigortalı işsizlerin istihdama hazır durumda olması gerekmektedir. İşsizlik ödeneği başvurusu ile kişinin kuruma iş arayan kaydı yapılmakta veya mevcut kaydı güncellenmektedir. Böylece sigortalı işsizlerin danışmanlık, işe yerleştirme ve mesleki eğitim hizmetlerini alması sağlanmaktadır.

İşsizlik ödeneğine hak kazananlara; İşsizlik Ödeneği, Genel Sağlık Sigortası Primleri, bir iş bulma ve meslek geliştirme, edindirme ve yetiştirme eğitimi hizmetleri kurum tarafından sunulmaktadır.

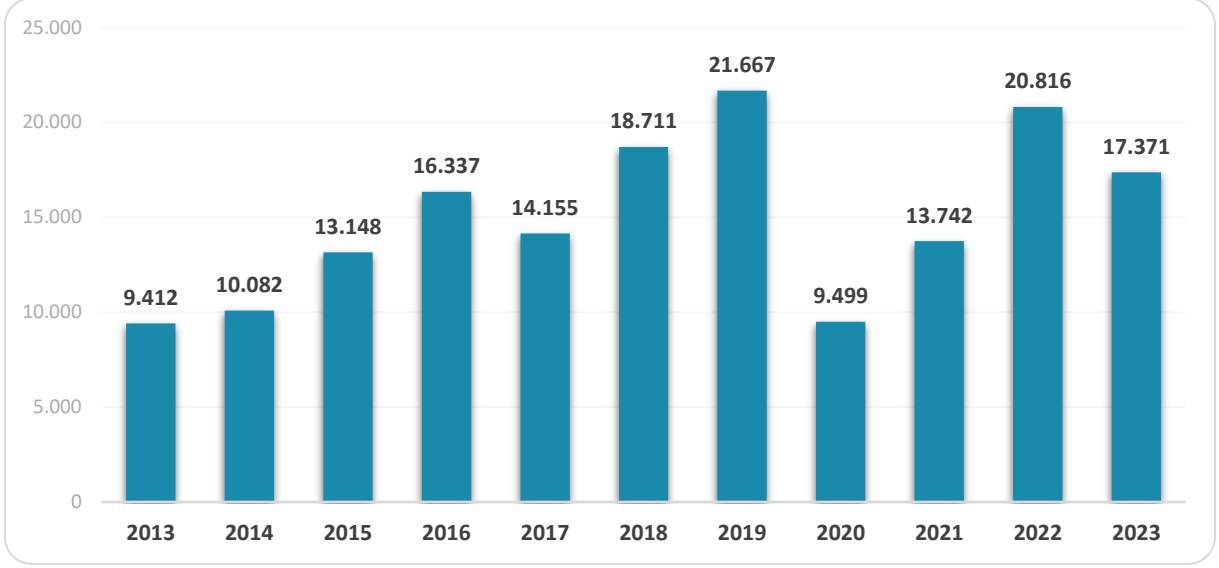
Hizmet akdinin feshinden önceki son üç yıl içinde;

- 600 gün işsizlik sigortası primi ödemiş olan sigortalı işsizlere 180 gün,
- 900 gün işsizlik sigortası primi ödemiş olan sigortalı işsizlere 240 gün,
- 1080 gün işsizlik sigortası primi ödemiş olan sigortalı işsizlere 300 gün,

süre ile işsizlik ödeneği verilmektedir.

Günlük işsizlik ödeneği, sigortalının son dört aylık prime esas kazançları dikkate alınarak hesaplanan günlük ortalama brüt kazancının yüzde 40'ı olarak hesaplanmaktadır. Bu şekilde hesaplanan işsizlik ödeneği miktarı, aylık asgari ücretin brüt tutarının yüzde 80'ini geçmemektedir. İşsizlik ödeneği damga vergisi hariç herhangi bir vergi ve kesintiye tabi tutulmaz.



**řekil 4: Yıllar İtibarıyla İřsizlik Ödeneđi Hak Eden Kiři Sayıları**

Kaynak: İřKUR Yıllık İstatistikleri

Tekirdađ ilinde 2023 yılında 17 bin 371 kiři iřsizlik ödeneđi almaya hak kazanmıřtır.

## İKİNCİ BÖLÜM

# İŞGÜCÜ PİYASASI ARAŞTIRMASI SONUÇLARI

İşgücü piyasasında arz ve talep dengesinin mevcut durumunu görmek adına işgücü piyasasındaki gelişmeleri takip etmek oldukça önemlidir. İşgücü piyasasında işgücü arzı ve talebinin niteliklerini ortaya çıkarmak ise söz konusu etkin işleyişin ön şartı olarak kabul edilmektedir. İşgücü arzına rağmen hala belirli alanlarda işgücü sıkıntısı çekilmekte, nitelik uyumsuzluğu sonucu işsizlik belirli bir seviyenin altına düşmemektedir. Bu sorun da gelişmiş ülkelerin dahi işgücü piyasasında en çok sıkıntı çektiği konuların başında gelmektedir.

İşgücü piyasasında eşleştirme hizmetlerinde yaşanan bu tür sıkıntıları bertaraf edebilmek için işgücünün istihdam edilebilirliğini arttırmak odak nokta olarak ortaya çıkmasına rağmen ilk önce işgücü piyasasının ihtiyaçlarını tespit etmek gereklidir. İşgücü piyasasının ihtiyacı olmamasına rağmen söz konusu alanda işgücü yetiştirilmesi gibi etkin olmayan faaliyetlerde bulunmak oldukça maliyetli sonuçlara yol açmaktadır.

- Belirli mesleklerde veya sektörlerde ilave işgücü ihtiyacı var mı?
- İhtiyaç varsa kaç kişilik açık iş mevcut?
- Mevcut açık işlerde hangi beceriler aranmakta?
- Belirli bir meslekte eleman temininde güçlük çekilmişse bunun sebebi ne?
- Önümüzdeki dönemde istihdam artışı ve azalışı beklenen meslekler hangileri?

Bu soruların cevaplarına ulaşmak, etkin bir eşleştirme hizmeti için oldukça önemlidir. Bu sebeple işgücü piyasasının talep boyutunun ele alınıp, Kurum politikalarına yön vermesi için çok önemli çalışmalar yapılmaktadır. Türkiye geneli için işgücü piyasasının arz yönünü ele alan ve istatistiklerini yayımlayan Türkiye İstatistik Kurumu (TÜİK), bu çalışmalarını Hanehalkı İşgücü Anketleri aracılığıyla gerçekleştirmektedir. Talep tarafına ilişkin ise İŞKUR'un İşgücü Piyasası Araştırmaları bu alandaki boşluğu kapatmaya yöneliktir. Bu bağlamda işgücü piyasasının mevcut durumunu izlemek, değerlendirmek ve beklentileri açığa çıkarmak amacıyla her yıl düzenli olarak İşgücü Piyasası Araştırması yapılmaktadır.

Türkiye İş Kurumuna verilen görevlere istinaden işgücü piyasası ihtiyaçlarının tespit edilmesi amacıyla Türkiye İş Kurumunca 2007 yılından itibaren İşgücü Piyasası Araştırmaları (İPA) periyodik olarak gerçekleştirilmektedir. Farklı yöntemler kullanılarak 2007 yılından günümüze kadar devam ettirilen araştırmalar 2009-2013 tarihleri arasında yılda iki defa yapılmış olup, sonraki yıllarda ise yılda bir kez yapılmıştır. İşgücü piyasası araştırmaları 2011 yılı ikinci yarısından itibaren TÜİK işbirliğiyle devam etmektedir.

İşgücü Piyasası Araştırmasının temel amaçları, emek piyasası ile ilgili periyodik bilgi elde etmek, işgücü piyasasında mevcut ve gelecek dönemde meydana gelen veya gelmesi beklenen mesleki değişim ve gelişmeleri izlemek, işgücü piyasasının talep yapısını ortaya koymak ve bu sonuçlar üzerinden aktif işgücü politikalarına veri kaynağı teşkil etmek şeklindedir. Bu çalışmanın amaçlarından bir diğeri de İŞKUR dışında diğer kurum ve kuruluşların işgücü talebi hakkında bilgi ihtiyacını karşılamaktır. Araştırma kapsamında sektörel ve yerel düzeyde elde edilen bilgiler, yerel istihdam politikalarına yön vermek için kullanılmaktadır.

5 Haziran – 14 Temmuz 2023 tarihleri arasında Türkiye genelinde 86 bin 41 işyeri ile 2023 Yılı İşgücü Piyasası Araştırması kapsamında iletişime geçilmiştir. TÜİK İşyeri Kayıtları Sistemi altlık kullanılarak Avrupa Topluluğu Ekonomik Faaliyetlerin İstatistik Sınıflaması (NACE) Rev. 2 sınıflandırmasına göre Tarım, Kamu Yönetimi ve Savunma, Uluslararası Örgütler ve Temsilcilikleri, Zorunlu Sosyal Güvenlik, Hane Halklarının İşverenler Olarak Faaliyetleri dışındaki 17 sektörde yer alan ve 20 ve daha fazla çalışanı olan işyerleri için 77 ilde tamsayım, 4 ilde (Ankara, İstanbul, İzmir, Bursa) örneklem yöntemiyle çalışılmıştır. 10-19 arası çalışanı olan işyerlerinde ise Türkiye geneli sonuç alabilmek için 74 ilde örneklem yöntemiyle, 7 ilde ise tamsayım yapılarak işverenlerle iletişime geçilmiştir. 2-9 arası istihdamlı işyerlerinde ise Türkiye geneli için tahmin üretebilmek adına örneklem yöntemi ile işyerleri seçilmiştir. Cevaplılık oranı Türkiye genelinde yüzde 95 seviyesinde gerçekleşmiştir.

Araştırma kapsamında yer alan işyerleri ile gerçekleştirilen “İşgücü Piyasası Araştırması İşyeri Bilgi Formu” kapsamında,

- Temel işyeri bilgileri
- Mevcut istihdam bilgileri (Cinsiyet)
- Açık iş (Meslek, Talep Edilen Eğitim ve Beceri düzeyleri, Arama Kanalı)
- Temininde güçlük çekilen meslekler (Meslek, Güçlük Çekme Nedeni)
- Bir yıl sonrası için artış/azalış olacağı düşünülen mesleklere ilişkin sorular sorulmuştur.

## 2.1. İŞYERLERİ VE MEVCUT İSTİHDAM

Tekirdağ ilinde gerçekleştirilen işgücü piyasası araştırması, işyerleri ve mevcut istihdam üzerinde odaklanacaktır. Bu kapsamda, işyerlerinin İŞKUR hizmetlerinden yararlanma durumları ve hangi tür hizmetlerden faydalandıkları, işyerlerinin ihracat ve Ar-Ge çalışmaları yapma durumları, vardiyalı, part-time ve uzaktan çalışma uygulamaları yapıp yapmadıkları, E-ticaret yoluyla hizmet veya mal satışı yapma durumları ve engelli personel istihdamı gibi konular üzerinde durulacaktır. Bu bilgiler, Tekirdağ ilindeki işgücü piyasasının genel görünümü ve dinamikleri hakkında önemli bir perspektif sunacaktır.

Çalışma kapsamında Tekirdağ ilinde 1.882 işyeri için veri derlenmiştir. Bu işyerlerinde 240 bin 956 çalışan tespit edilmiştir. Araştırma kapsamında Tekirdağ ilinde 20 ve daha fazla çalışanı olan işyerleri için veri derlenmiştir. Tablo 8’de Tekirdağ ilinde araştırma kapsamında olan işyerlerinin sektörel dağılımı incelenmiştir.

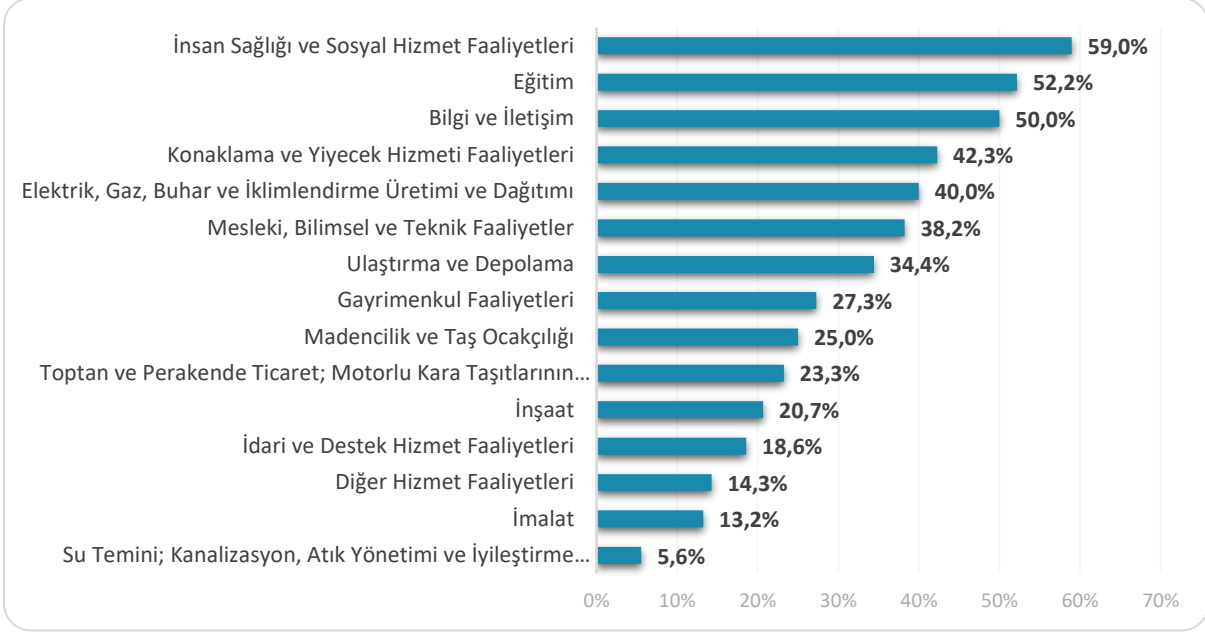
**Tablo 8: Arařtırma Kapsamında Veri Derlenen İřyeri Sayısı**

Sektör	İřyeri Sayısı
İmalat	1.015
Toptan ve perakende ticaret	261
İnřaat	147
Konaklama ve yiyecek hizmeti faaliyetleri	98
Ulařtırma ve depolama	94
İdari ve destek hizmet faaliyetleri	71
Eđitim	46
İnsan sađlıđı ve sosyal hizmet faaliyetleri	39
Mesleki, bilimsel ve teknik faaliyetler	34
Madencilik ve tař ocaklıđı	20
Su temini; kanalizasyon, atık yönetimi ve iyileřtirme faaliyetleri	18
Diđer hizmet faaliyetleri	14
Gayrimenkul faaliyetleri	11
Elektrik, gaz, buhar ve iklimlendirme üretimi ve dađıtımı	5
Bilgi ve iletiřim	4
Finans ve sigorta faaliyetleri	2
Kültür, sanat eđlence, dinlence ve spor	2
<b>Genel Toplam</b>	<b>1.882</b>

Tekirdađ ilinde İmalat sektörünün önemi, İřgücü Piyasası Arařtırmalarında da ortaya çıkmıřtır. alıřma kapsamında yer alan iřyerlerinin içinde, İmalat sektöründeki iřyerlerinin oranı yüzde 53,9 olarak belirlenmiřtir. Türkiye geneliyle karřılařtırıldıđında, 20 ve daha fazla istihdamlı iřyerleri içinde İmalat sektöründe faaliyet gösteren iřyerlerinin oranı yüzde 34,1 seviyesindedir. Tekirdađ ilinde İmalat sektöründe faaliyet gösteren iřyerlerinin toplam içindeki ađırlıđı Türkiye ortalamasının üzerinde bulunmaktadır.

İlimizde, İmalat sektörünün ardından en fazla sayıda iřyeri, Toptan ve Perakende Ticaret sektöründe faaliyet göstermektedir. Arařtırma kapsamında, Toptan ve Perakende Ticaret sektöründeki iřyerlerinin ülkemizdeki genel payı yüzde 19 ile ikinci sırada, Tekirdađ ilinde de Toptan ve Perakende Ticaret sektörünün payı yüzde 13,9 ile ikinci sırada yer alarak benzerlik göstermektedir. Tekirdađ ilinde alıřma kapsamındaki 20 ve daha fazla kiři istihdam eden iřyerleri içinde İmalat, Toptan ve Perakende Ticaret ve İnřaat sektörlerinde faaliyet gösterenlerin toplam oranı yüzde 75,6 seviyesindedir.

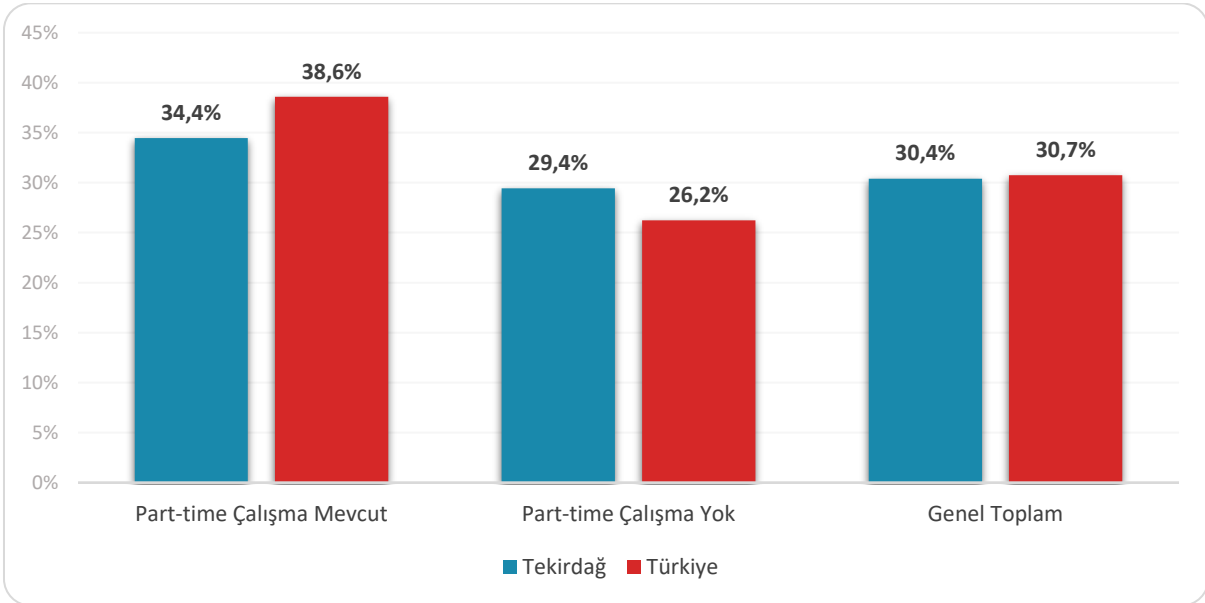
Arařtırmaya dâhil olan sektörler içinde en az sayıda iřyeri, Kültür, Sanat Eđlence, Dinlence ve Spor ile Finans ve Sigorta Faaliyetleri sektörlerindedir. Ancak bu tablo incelenirken Tekirdađ ilinde faaliyet gösteren ve il genelinde 20 ve daha fazla istihdamı olan iřyerlerinin arařtırma kapsamına dâhil olduđu göz önünde bulundurulmalıdır.

**Şekil 5: Sektörlere Göre Part-time Çalışanı Olan İşyerlerinin Oranı**

Tekirdağ ili genelinde part-time çalışması olan işyerlerinin oranı yüzde 20,6 olarak gerçekleşmiştir. Part-time çalışması olan işyerlerinden yüzde 59'luk oranla İnsan Sağlığı ve Sosyal Hizmet Faaliyetleri sektörü ilk sırada yer almaktadır. Part-time çalışma açısından ikinci sırada yüzde 52,2'lik oranla Eğitim sektörü yer almaktadır. Üçüncü sırada ise yüzde 50 ile Bilgi ve İletişim sektörü bulunmaktadır.

Türkiye genelinde, eğitim ile insan sağlığı ve sosyal hizmet faaliyetleri sektörleri part-time çalışma konusunda öne çıkmıştır ve bu sektörlerdeki işyerlerinin yaklaşık yarısında part-time çalışan yer almaktadır.

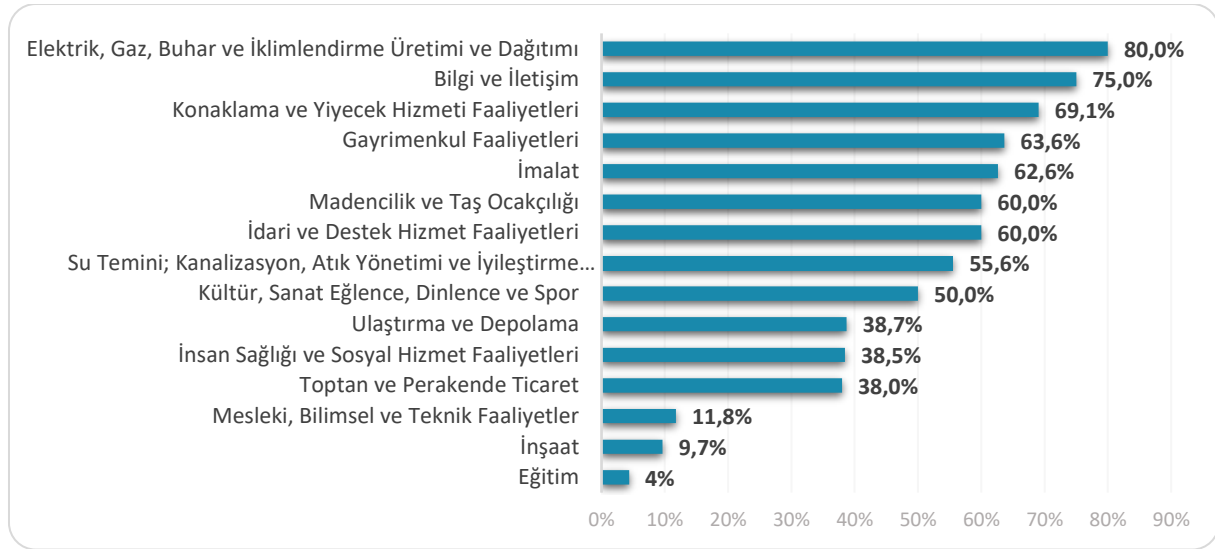
Part-time çalışma bir esnek çalışma şekli olup işgücü piyasasında özellikle kadınlar ve gençler tarafından talep edilmektedir. Şekil 6'da part-time çalışma yapılan ve yapılmayan işyerlerindeki kadın çalışan oranları bulunmaktadır.

**Şekil 6: Part-time Çalışanı Olan ve Olmayan İşyerlerinde Kadın Çalışan Oranı (%)**

Türkiye genelinde 20 ve daha fazla istihdama sahip işyerlerinde çalışanların yüzde 30,7'sini kadınlar oluştururken, Tekirdağ ilinde bu oran yüzde 30,4 düzeyindedir. Tekirdağ iline ait verilere göre, part-time çalışanı olmayan işyerlerinde kadın çalışan oranı yüzde 29,4 olarak belirlenmiştir. Bu oranın düşük olmasının nedeni, part-time çalışması olmayan işyerlerinin genellikle sanayi sektörlerinde faaliyet göstermesidir.

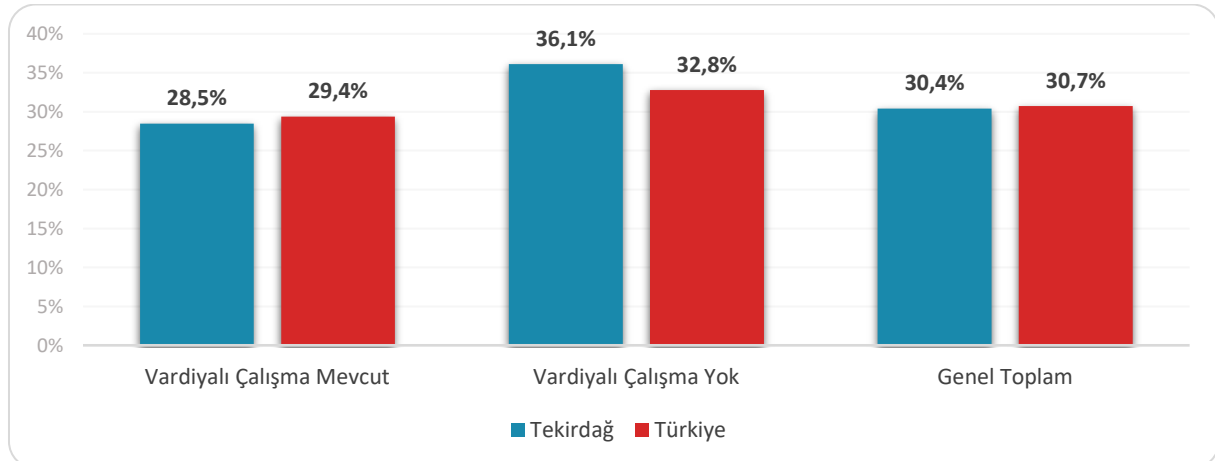
Part-time çalışanı olan işyerlerinde ise kadın çalışan oranı yüzde 34,4 seviyesindedir. Bu durum, part-time çalışma uygulayan işyerlerinin daha çok hizmet sektöründe yer alması ve kadın istihdamının bu sektörlerde daha yüksek olmasıyla açıklanabilmektedir. Türkiye geneli incelendiğinde, part-time çalışanı olmayan işyerlerinde kadın çalışan oranı yüzde 26,2 iken, part-time çalışanı olan işyerlerinde bu oran yüzde 38,6'dır. Bu veriler, part-time çalışma yapılan işyerlerinde kadın istihdamının arttığını göstermektedir.

**Şekil 7: Sektörlere Göre Vardiyalı Çalışma Yapılan İşyerlerinin Oranı**



Tekirdağ ilinde 20 ve üzeri istihdamlı işyerleri içerisinde vardiyalı çalışma yapılan işyerlerinin payı yüzde 50,7 seviyesindedir. Bu oran Türkiye genelinde ise yüzde 34,6'dır. Tekirdağ ilinde, vardiyalı çalışma uygulayan işyerlerinde ilk sırada yüzde 80 ile Elektrik, Gaz, Buhar ve İklimlendirme Üretimi sektörü yer almaktadır. Bu sektörü, yüzde 75 ile Bilgi ve İletişim sektörü takip etmektedir. Eğitim sektörü ise yüzde 4 ile en az vardiyalı çalışma yapılan sektördür.

**Şekil 8: Vardiyalı Çalışma Yapılan ve Yapılmayan İşyerlerindeki Kadın Çalışan Oranı (%)**

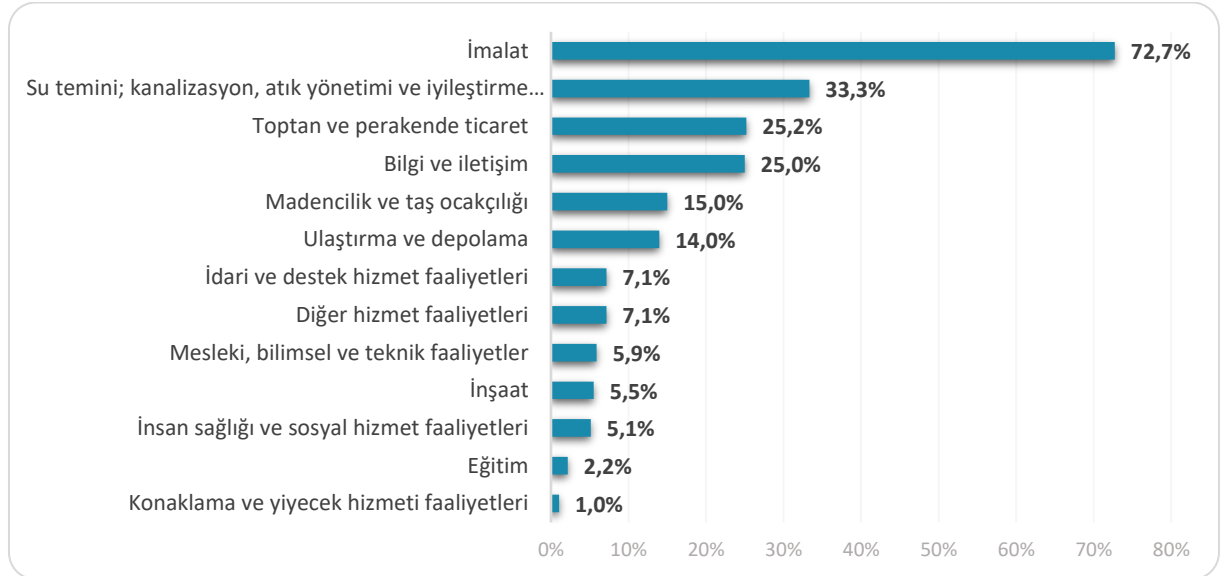


Vardiyalı çalışma yapılan işyerlerinde özellikle gece çalışmalarında, erkeklerin yoğun bir şekilde istihdam edildiği gözlemlenmektedir. Kadınların gece vardiyasında çalışabilmesi mevzuat açısından özel düzenlemelere tabidir. Türkiye genelinde vardiyalı çalışma olmayan işyerlerinde kadın çalışan oranı yüzde 32,8 iken, vardiyalı çalışma olan işyerlerinde bu oran yüzde 29,4'e düşmektedir. Yasal yükümlülükler ve ailevi sorumluluklar gibi sebeplerle, vardiyalı çalışma yapılan işyerlerinde kadın istihdamının daha düşük seviyelerde yer alması beklenen bir durumdur. Ancak bu durum sektörel olarak farklılık gösterebilmektedir.

Şekil 8'de ilimiz için söz konusu eğilime benzer bir durum gözlenmektedir. Tekirdağ ilinde vardiyalı çalışma yapılmayan işyerlerinde çalışan kadın oranı, vardiyalı çalışma yapılan işyerlerine kıyasla daha yüksektir. Vardiyalı çalışma yapılan işyerlerinde kadın çalışanların oranı yüzde 28,5 iken, erkek çalışanların oranı yüzde 71,5 seviyesindedir. Vardiyalı çalışma yapılmayan işyerlerinde ise kadınların oranı yüzde 36,1; erkeklerin oranı yüzde 63,9 düzeyindedir. Ülkemizde istihdamın büyük çoğunluğu erkek çalışanlardan oluşmaktadır. Türkiye genelinde araştırma kapsamında kadın çalışan oranı yüzde 30,7 seviyesindedir.

Türkiye ortalamasında vardiyalı çalışma yapılan ve yapılmayan işyerlerinde kadın çalışan oranında 3,4 puanlık bir fark bulunmaktadır. Vardiyalı çalışma yapılmayan işyerlerindeki kadın oranı, vardiyalı çalışma yapılan işyerlerine göre daha yüksektir.

#### Şekil 9: Sektörlere Göre İhracat Yapan İşyerlerinin Oranı

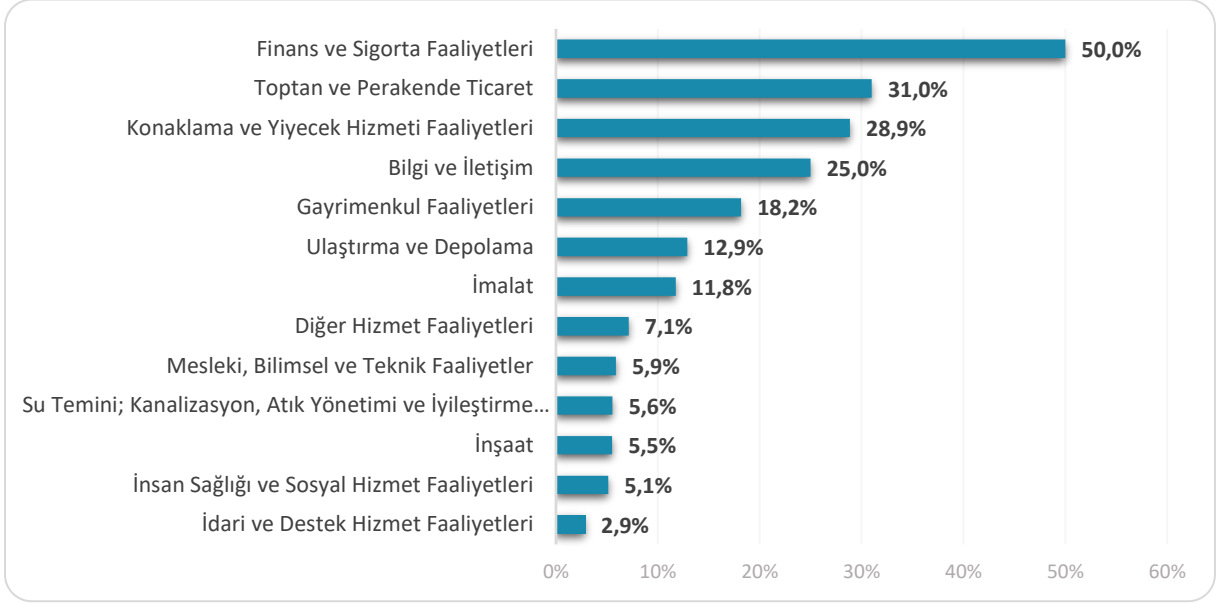


Tekirdağ ilindeki işyerlerinin içerisinde ihracat yapanların oranı yüzde 45 düzeyindedir. İmalat sektöründe ihracat yapan işyerlerinin oranı yüzde 72,7 seviyesindedir. İhracat yapan işyeri oranı bakımından ikinci sırada ise Su Temini; Kanalizasyon, Atık Yönetimi ve İyileştirme Faaliyetleri sektörü bulunmaktadır. Türkiye geneli 20 ve üzeri istihdamlı işyerlerinin yüzde 28,4'ü ihracat yapmaktadır ve bu alanda öne çıkan sektör yüzde 57,9 ile İmalat sektörüdür.

İhracat yapan işyerlerinin oranının yüksek olması, ilgili sektörlerin nispeten ihracata dayalı ekonomik faaliyet gösterdiklerine işaret etmektedir. İhracat yapan işyerlerinde istihdam kapasitesinin ve işgücü verimliliğinin genellikle daha yüksek olması beklenmektedir. Bu işyerleri, uluslararası pazarlarda rekabet edebilme yeteneğine sahip olmaları nedeniyle genellikle büyük ölçekli ve teknolojik olarak

gelişmiş olmaktadır. Bu durum, ihracat yapan işyerlerinin ekonomik büyümeye ve istihdama olumlu katkıda bulunma potansiyeline işaret etmektedir.

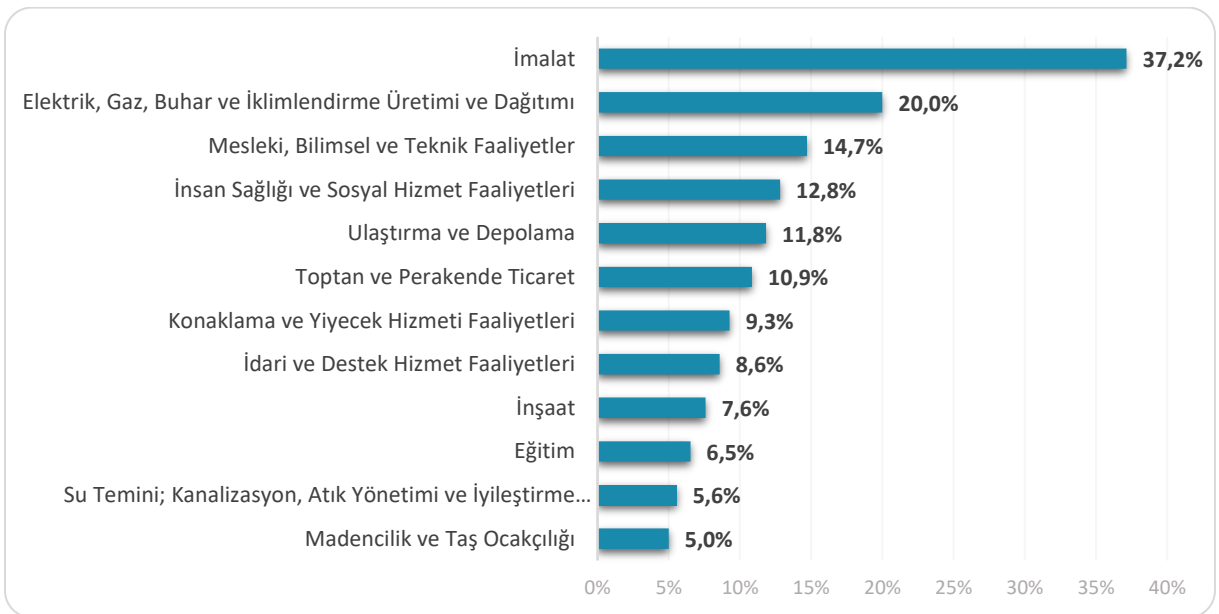
**Şekil 10: Sektörlere Göre E-Ticaret Uygulamasına Sahip İşyerlerinin Oranı**



Bu çalışma kapsamında işverenlere mal ve hizmet satışlarında e-ticaret uygulamaları olup olmadığı sorulmuştur. Tekirdağ ilinde e-ticaret uygulamasına sahip işyerlerinin oranı yüzde 13,9 seviyesindedir. Finans ve Sigorta Faaliyetleri, yüzde 50 ile en yüksek e-ticaret uygulamasına sahip olan sektör olarak öne çıkmaktadır. Türkiye geneli 20 ve üzeri istihdamlı işyerlerine ise bu oran yüzde 17,1 seviyesindedir.

E-ticaretin önemi son yıllarda belirgin bir şekilde artış göstermiştir ve dijital dönüşümle birlikte işyerleri gelecekte hizmet ve mal satışlarında daha fazla e-ticaret kullanmayı planlamaktadır. E-ticaret, işyerlerine rekabet avantajı sağlamaktadır. Küçük ve orta ölçekli işyerleri, dijital platformlar aracılığıyla küresel pazarda varlık gösterme imkanına sahip olmaktadır.

**Şekil 11: Sektörlere Göre Ar-Ge Çalışması Yapan İşyerlerinin Oranı**

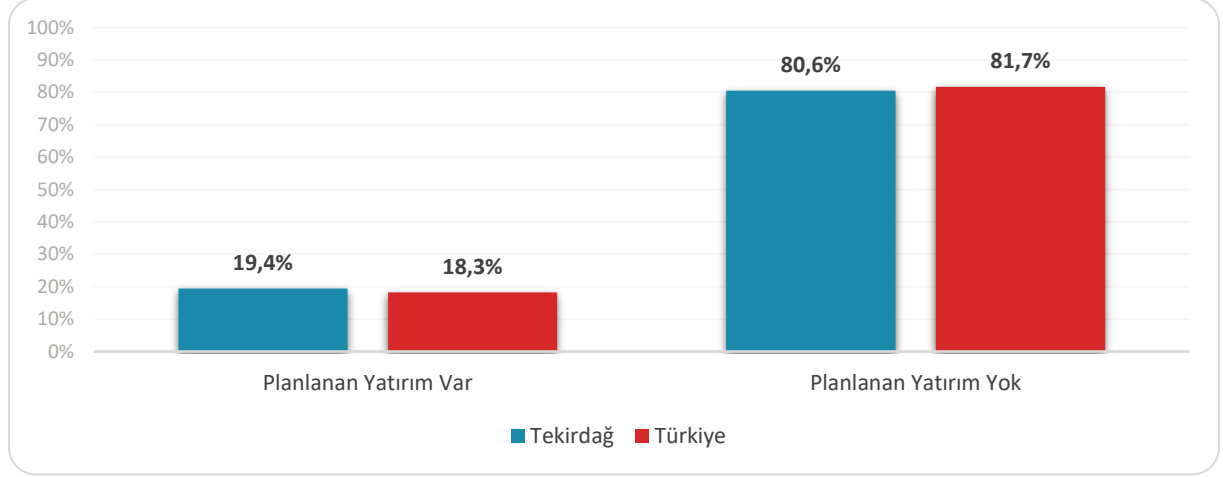




Tekirdağ ilinde Ar-Ge çalışması yapan işyeri oranı yüzde 24,4 olarak gerçekleşmiştir. İmalat sektöründeki işyerlerinin içinde Ar-Ge çalışması olan işyerlerinin oranı yüzde 37,2 seviyesindedir. İmalat sektörünü sırası ile yüzde 20 Elektrik, Gaz, Buhar ve İklimlendirme Üretimi ve Dağıtımı, yüzde 14,7 Mesleki, Bilimsel ve Teknik Faaliyetler sektörleri izlemektedir.

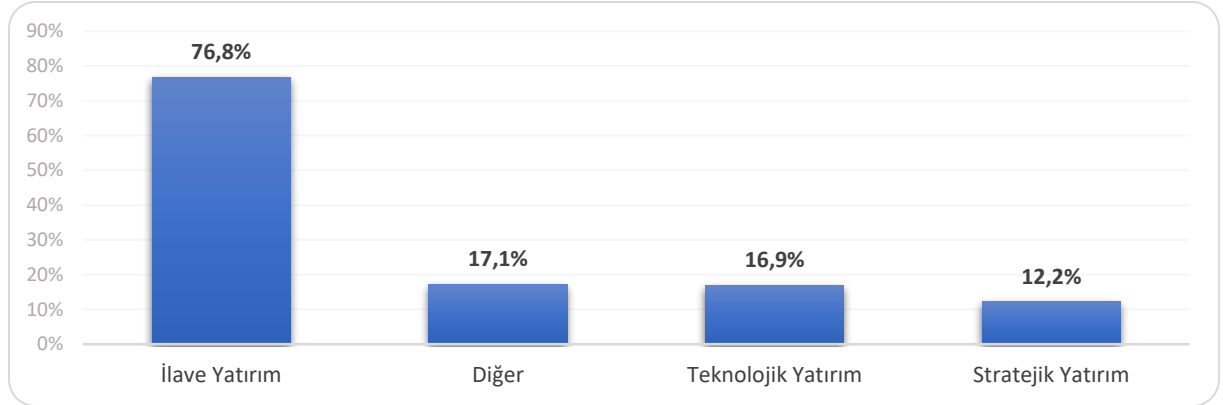
Türkiye genelinde 20 ve üzeri istihdamlı işyerlerinin yüzde 18,2'si Ar-Ge çalışması yapmaktadır. Yüzde 50,4 ile Bilgi ve İletişim, yüzde 31,3 ile İmalat sektörleri Ar-Ge çalışması yapan işyeri oranında ön plana çıkmaktadır.

**Şekil 12: Gelecek Bir Yıl İçerisinde Yatırım Planlayan İşyerlerinin Oranı**



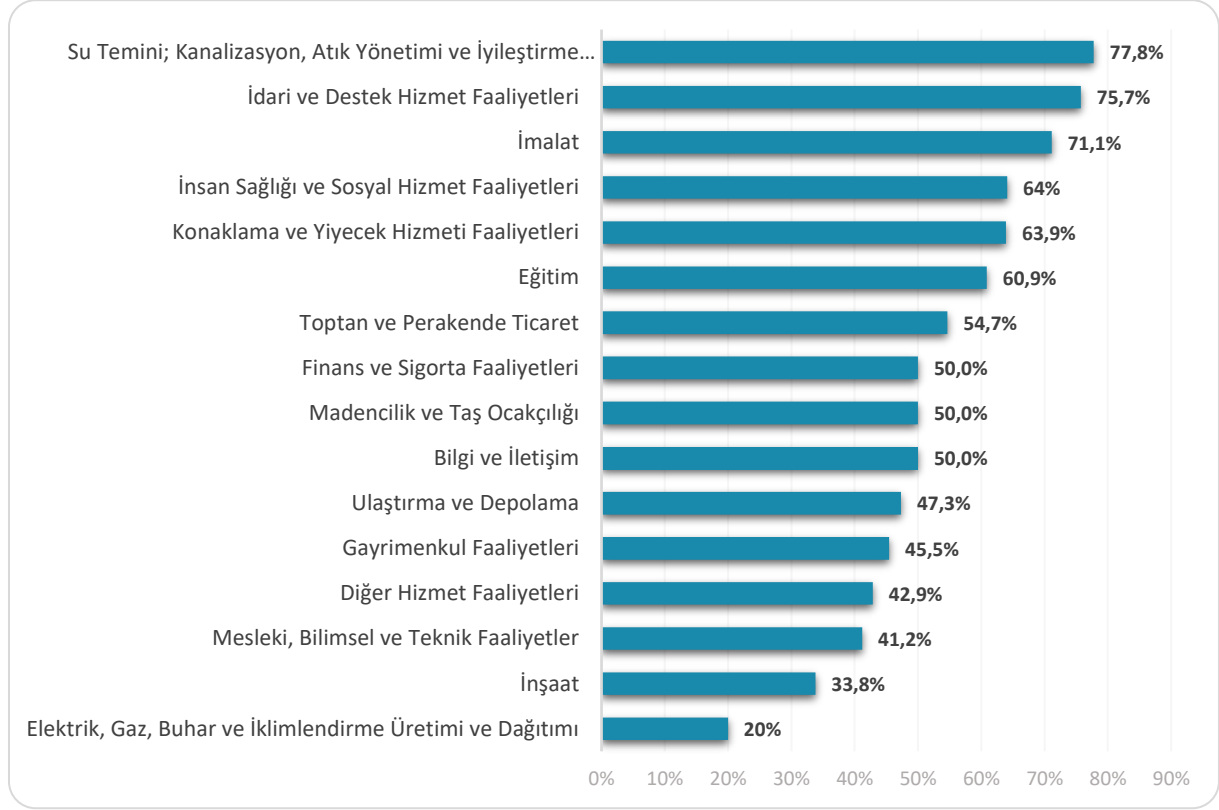
Türkiye genelinde 20 ve daha üzeri istihdamlı işyerlerinin yüzde 18,3'ü gelecek bir yıl içinde yatırım planlamakta iken, bu oran Tekirdağ ilinde yüzde 19,4 olarak gerçekleşmiştir. Şekil 13'te planlanan yatırım türlerine yer verilmiştir.

**Şekil 13: Yatırım Planlayan İşyerlerinin Planlanan Yatırım Türleri**



Gelecek bir yıl içinde yatırım yapmayı planlayan işyerleri yatırım türlerine göre incelendiğinde, Tekirdağ ilinde 20 ve üzeri istihdamlı yatırım yapmayı planlayan işyerlerinin içinde İlave Yatırım yapmayı planlayanların oranı yüzde 76,8; Teknolojik Yatırım yapmayı planlayanların oranı yüzde 16,9 ve Stratejik Yatırım yapmayı planlayanların oranı yüzde 12,2 seviyesindedir. Yatırım yapmayı planlayan işyerlerinin büyük bir oranda ilave yatırım eğiliminde olması önümüzdeki dönemde işgücüne ve bölgesel işsizlik rakamlarında olumlu bir etki yaratması beklenmektedir.

Türkiye genelinde ise yatırım yapmayı planlayan işverenlerin yüzde 70'i ilave yatırım, yüzde 24,3'ü teknolojik yatırım, yüzde 17,8'i stratejik yatırım türlerinde yatırım yapmayı planlamaktadır.

**Şekil 14: Sektörlere Göre İŞKUR Hizmetlerinden Faydalanan İşyerlerinin Oranı**

Şekil 14'te İŞKUR hizmetlerinden son bir yıl içerisinde faydalanma oranları sektörler bazında gösterilmiştir. Türkiye genelinde 20 ve üzeri istihdamlı işyerlerinin yüzde 50,2'si İŞKUR hizmetlerinden faydalanmaktadır. Deprem sonrası dönemde özellikle pasif işgücü programlarımızın oldukça etkin şekilde kullanılması, bölge genelinde birçok işyerine hizmet sunmamıza imkân sağlamıştır. Tekirdağ ilinde İŞKUR hizmetlerinden faydalanma oranı ise yüzde 62,8 seviyesindedir. İlimizdeki bu oran Türkiye ortalamasının üzerinde bulunmaktadır.

Tekirdağ ilinde, Su Temini; Kanalizasyon, Atık Yönetimi ve İyileştirme Faaliyetleri sektörü yüzde 77,8 ile ilk sırada yer alırken, İdari ve Destek Hizmet Faaliyetleri yüzde 75,7'lik oranla ikinci sırada yer almaktadır. Araştırma kapsamında ilin en çok işyeri sayısına sahip sektörü olan İmalat sektöründe yüzde 71,1 seviyesinde gerçekleşmiştir.

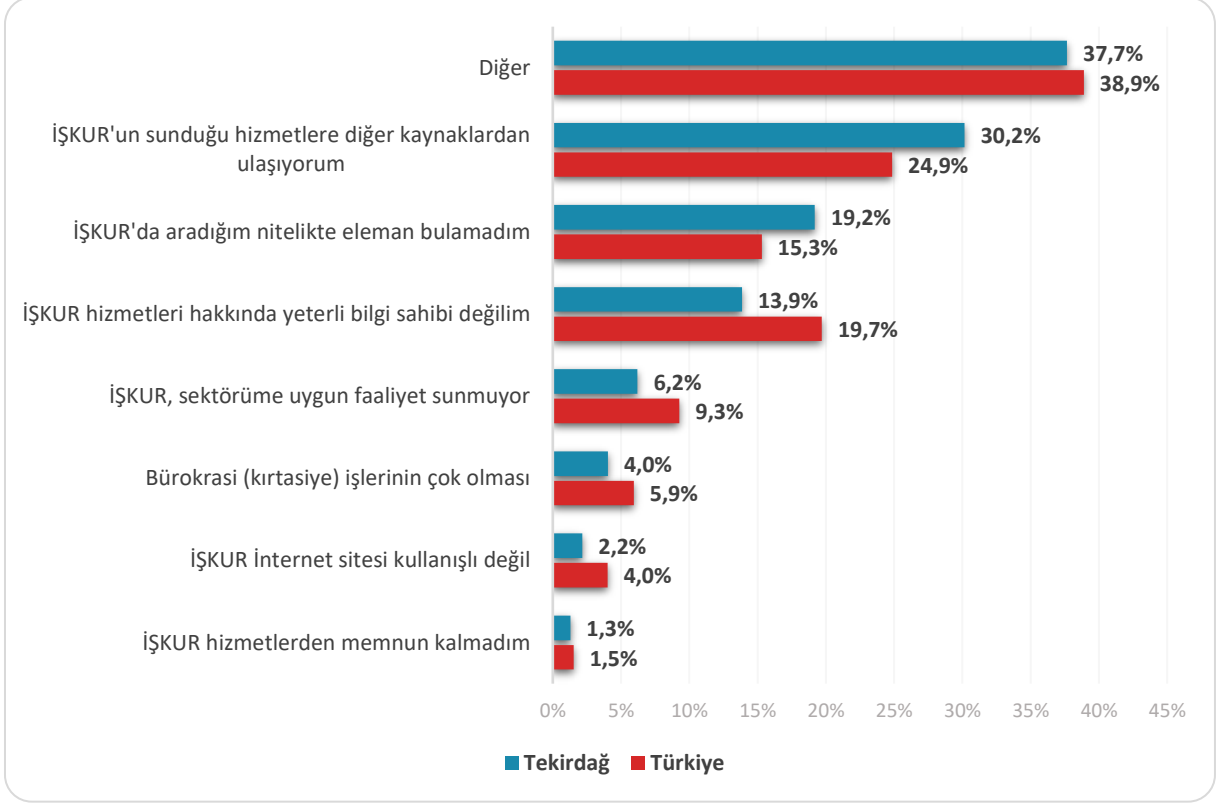
**Tablo 9: İŞKUR Hizmetlerinden Faydalanan İşyerlerinin Hizmetlerimize Göre Oranları**

Hizmet Türleri	İşyeri Oranı
Eleman Temini	86,7%
Danışmanlık ve Yönlendirme	34,8%
Teşvikler	29,1%
İşbaşı Eğitim Programları	3,1%
Kısa Çalışma Ödeneği	2,7%
Mesleki Eğitim Kursu	1,0%
Nakdi Ücret Desteği	1,0%
<b>Genel Toplam</b>	<b>100,0%</b>

Tekirdağ ilinde İŞKUR hizmetlerinden son bir yıl içerisinde faydalanmış olan işyerlerinden, Eleman Temini kapsamında hizmetlerimizden yararlanan işyerlerinin oranı yüzde 86,7; Danışmanlık ve

Yönlendirme kapsamında hizmetlerimizden yararlanan işyerlerinin oranı yüzde 34,8 ve Teşvikler kapsamında hizmetlerimizden yararlananların oranı yüzde 29,1 seviyesindedir. Tekirdağ ilinde İŞKUR hizmetlerinden yararlanan işyeri oranının yüksek olması, bölge genelinde İŞKUR'un etkinliğini artırdığını göstermektedir.

#### Şekil 15: İŞKUR Hizmetlerinden Faydalanmama Nedenleri



Tekirdağ ilinde İŞKUR hizmetlerinden faydalanmayan işverenlere nedenleri sorulduğuna ilk üç sırada, yüzde 37,7 ile "Diğer", yüzde 30,2 ile "İŞKUR'un sunduğu hizmetlere diğer kaynaklardan ulaşıyorum" ve yüzde 19,2 ile "İŞKUR'da aradığım nitelikte eleman bulamadım" seçenekleri gerekçe olarak gösterilmiştir. Tekirdağ ilinde, İŞKUR'un sunduğu hizmetlere diğer kaynaklardan ulaşıyorum ve İŞKUR'da aradığım nitelikte eleman bulamadım işyerlerinin oranı Türkiye geneline göre daha yüksek seviyede gerçekleşmiştir.

Tekirdağ ilinde araştırma kapsamında, 20 ve daha üzeri istihdamlı işyerlerinde toplamda 240 bin 956 çalışan belirlenmiştir. Bu çalışanların cinsiyet dağılımına bakıldığında, 167 bin 735 erkek çalışan ve 73 bin 221 kadın çalışan tespit edilmiştir.

**Tablo 10: Sektörlere ve Cinsiyete Göre Çalışan Sayıları**

Sektör	Kadın Çalışan	Erkek Çalışan	Toplam Çalışan
İmalat	48.094	118.697	166.791
Toptan ve Perakende Ticaret	7.618	12.329	19.947
Konaklama ve Yiyecek Hizmeti Faaliyetleri	6.636	6.312	12.948
İdari ve Destek Hizmet Faaliyetleri	2.804	9.622	12.425
Ulaştırma ve Depolama	1.117	6.591	7.707
İnşaat	524	5.914	6.437
İnsan Sağlığı ve Sosyal Hizmet Faaliyetleri	2.656	1.312	3.968
Eğitim	1.858	775	2.633
Madencilik ve Taş Ocakçılığı	188	1.938	2.126
Mesleki, Bilimsel ve Teknik Faaliyetler	707	1.275	1.983
Su Temini; Kanalizasyon, Atık Yönetimi ve İyileştirme Faaliyetleri	195	1.098	1.293
Elektrik, Gaz, Buhar ve İklimlendirme Üretimi ve Dağıtımı	170	659	829
Gayrimenkul Faaliyetleri	217	512	730
Diğer Hizmet Faaliyetleri	233	302	536
Bilgi ve İletişim	177	327	504
Finans ve Sigorta Faaliyetleri	26	50	76
Kültür, Sanat Eğlence, Dinlenme ve Spor	1	22	23
<b>Genel Toplam</b>	<b>73.221</b>	<b>167.735</b>	<b>240.956</b>

Tekirdağ ilinde çalışanların sektörlere göre dağılımı incelendiğinde İmalat, Toptan ve Perakende Ticaret ile Konaklama ve Yiyecek Hizmeti Faaliyetleri sektörleri çalışan sayısının en fazla olduğu sektörler olarak ön plana çıkmaktadır. Bu üç sektörde çalışanların toplam çalışanlar içindeki oranı yüzde 82,9 düzeyindedir.

İlimizde kadın istihdamının en fazla olduğu sektör İmalat sektörüdür. İl genelindeki toplam kadın çalışanların içinde İmalat sektöründe çalışanların payı yüzde 65,7 seviyesindedir. Tekirdağ ilinde kadın çalışan oranının en yüksek olduğu sektör ise Eğitim sektörüdür ve bu sektördeki kadın çalışanların oranı yüzde 70,6 düzeyindedir.

Türkiye genelinde İnsan Sağlığı ve Sosyal Hizmet Faaliyetleri ile Eğitim sektörlerinde kadın çalışan sayısının erkeklerden daha fazla olduğu görülmektedir.

İlimizde araştırma kapsamında yer alan 1.882 işyerinden 953'ünde engelli çalışan istihdam edilmektedir. Engelli bireylerin istihdamı konusunda karşılaşılan en önemli zorluklardan biri önyargılardır. Herkesin engelli veya engelli adayı olma ihtimali taşıdığını unutmamak, engelli bireyleri işgücüne dâhil etme sürecinde önemli bir adımdır. Bu bağlamda, Türkiye'de engellilere yönelik istihdam politikaları, Anayasa başta olmak üzere çeşitli yasal düzenlemelerle belirlenmiştir. Anayasa tarafından öne çıkarılan eşitlik ilkesinin yanı sıra, pozitif ayrımcılığı öngören düzenlemeler, engellilere yönelik istihdam politikalarının temelini oluşturmaktadır.

İşverenler elli veya daha fazla işçi çalıştırdıkları özel sektör işyerlerinde yüzde 3 engelli, kamu işyerlerinde ise yüzde 4 engelli işçiyi meslek, beden ve ruhsal durumlarına uygun işlerde çalıştırmakla yükümlüdürler.

İŞKUR'un engelli vatandaşlarımıza yönelik sunmuş olduğu önemli bir hizmet de Engelli Kendi İşini Kurma Hibe Desteği Projeleridir. Bedensel, zihinsel, ruhsal, duygusal ve sosyal yeteneklerini çeşitli derecelerle kaybetmesi nedeniyle işgücü kaybının en az yüzde 40 olduğu "Engellilere Verilecek Sağlık Kurulu Raporları" ile belgelenen kişiler, üretime katkıda bulunarak öncelikle kendi geçimlerini sağlamak sonra da ilave istihdam oluşturmak amacıyla hazırlayacakları projeleriyle e-Devlet üzerinden "Engelli Kendi İşini Kurma Hibe Desteği" kapsamında başvuruda bulunabilmektedirler. Kurumumuz internet sitesinin duyurular bölümünde Başvuru Rehberi ve usul esaslar yayımlanmaktadır.

## 2.2. AÇIK İŞLER

Açık işler, işgücü piyasasında işverenlerin taleplerini ve ihtiyaçlarını ortaya koymaktadır. Açık işlere ilişkin bilgiler derlenerek ihtiyaç duyulan meslekler ve bu mesleklere ilişkin talep edilen beceri ve eğitim düzeyi bilgisi elde edilmektedir. Bu bilgiler, açılacak olan mesleki eğitim kursları, işverenlere verilmesi muhtemel teşvikler ve iş arayanları doğru mesleklere yönlendirmek amacıyla alınacak kararları etkileyen önemli verileri içermektedir.

Çalışma kapsamında işyerlerine açık işlerinin bulunup bulunmadığı ve varsa bu açık işlere ait meslek bilgisinin yanında, bu mesleklerde cinsiyet ve yaş grubu tercihleri, engelli çalışan tercih edip etmeyecekleri, mevcut açık işler için talep edilen asgari eğitim düzeyi, bu meslekler için aranan becerileri, işyerlerinin boş pozisyonlarını doldurabilmek için iş arayanları hangi kanallar ile aradıkları sorulmuştur. Bu başlık altında açık iş kapsamında derlenen veriler incelenecektir.

**Tablo 11: Sektörlere Göre Açık İş Sayısı, Açık İş Oranı ve Açık İş Olan İşyeri Oranı**

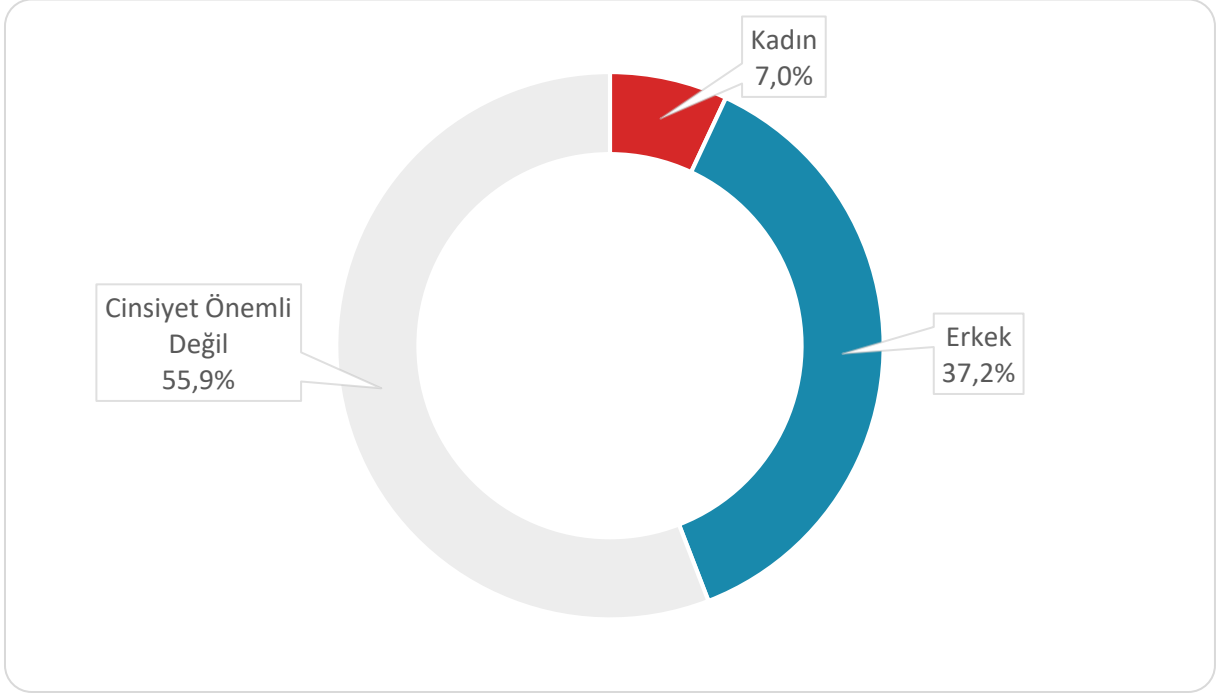
Sektör	Açık İş Sayısı	Açık İş Oranı	Açık İş Olan İşyeri Oranı
İmalat	3.783	2,2%	47,3%
İdari ve Destek Hizmet Faaliyetleri	388	3,0%	38,6%
Toptan ve Perakende Ticaret	342	1,7%	27,1%
Ulaştırma ve Depolama	156	2,0%	18,3%
Konaklama ve Yiyecek Hizmeti Faaliyetleri	149	1,1%	38,1%
Mesleki, Bilimsel ve Teknik Faaliyetler	95	4,6%	35,3%
İnşaat	94	1,4%	13,8%
İnsan Sağlığı ve Sosyal Hizmet Faaliyetleri	78	1,9%	41,0%
Diğer Hizmet Faaliyetleri	42	7,3%	35,7%
Eğitim	28	1,1%	21,7%
Su Temini; Kanalizasyon, Atık Yönetimi ve İyileştirme Faaliyetleri	24	1,8%	38,9%
Madencilik ve Taş Ocakçılığı	21	1,0%	25,0%
Gayrimenkul Faaliyetleri	11	1,5%	63,6%
Bilgi ve İletişim	11	2,2%	50,0%
Finans ve Sigorta Faaliyetleri	3	3,8%	50,0%
<b>Genel Toplam</b>	<b>5.225</b>	<b>2,1%</b>	<b>38,2%</b>

Tekirdağ ili İşgücü Piyasası Araştırması sonuçlarına göre 719 işyerinde toplamda 5 bin 225 açık iş pozisyonu tespit edilmiştir. Tekirdağ ilinde en fazla açık iş sayısına sahip sektör 3 bin 783 kişilik açık iş ile İmalat sektörüdür. Araştırma döneminde en fazla açık işi olan ikinci sektör ise 388 kişilik açık iş sayısı ile İdari ve Destek Hizmet Faaliyetleri sektörüdür. Toptan ve Perakende Ticaret sektörü 342 kişilik açık iş sayısı ile üçüncü sırada yer almaktadır.

Açık iş oranı; açık iş sayısının, açık iş ve mevcut istihdam sayısının toplamına oranlanması ile elde edilmektedir. Tekirdağ ilinde açık iş oranı yüzde 2,1 olarak tespit edilmiştir. Türkiye genelinde araştırma döneminde açık iş oranı yüzde 1,9 seviyesindedir. Tekirdağ ilindeki açık iş oranı Türkiye ortalamasının üzerindedir. Tekirdağ ilinde açık iş oranının en yüksek olduğu sektör ise yüzde 7,3 ile Diğer Hizmet Faaliyetleri olarak tespit edilmiştir.

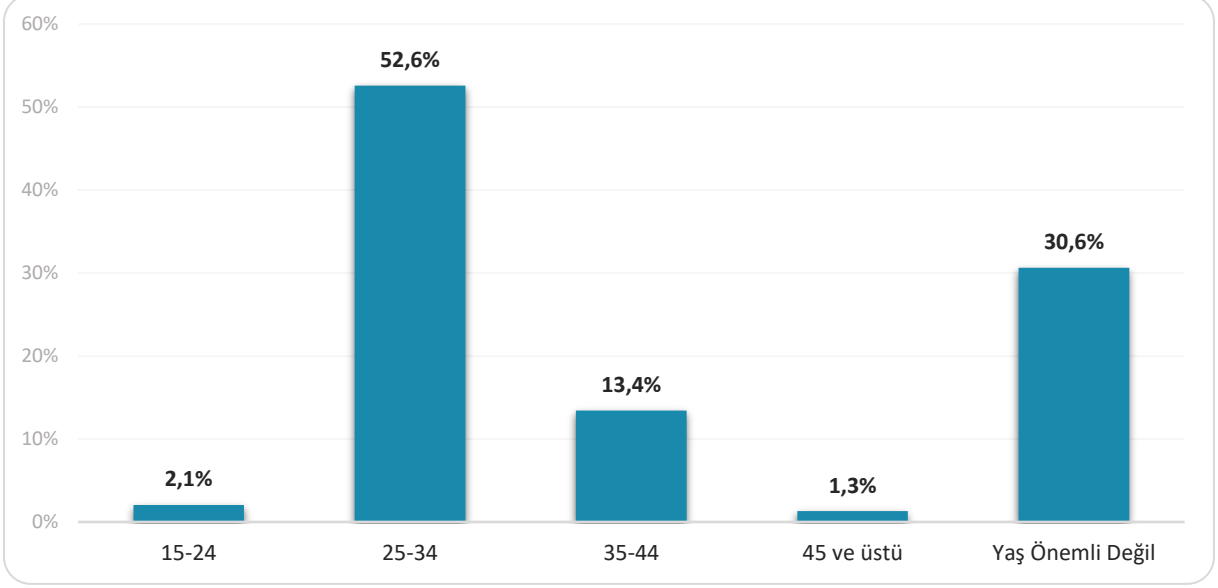
Tekirdağ ilinde araştırma kapsamına giren 20 ve daha fazla istihdamlı işyerlerinin içinde açık işi bulunan işyerlerinin oranı yüzde 38,2 seviyesindedir. Türkiye geneli için açık işi olan işyeri oranı ise yüzde 27,6 olarak gerçekleşmiştir.

#### Şekil 16: Mevcut Açık İşler İçin Cinsiyet Tercih



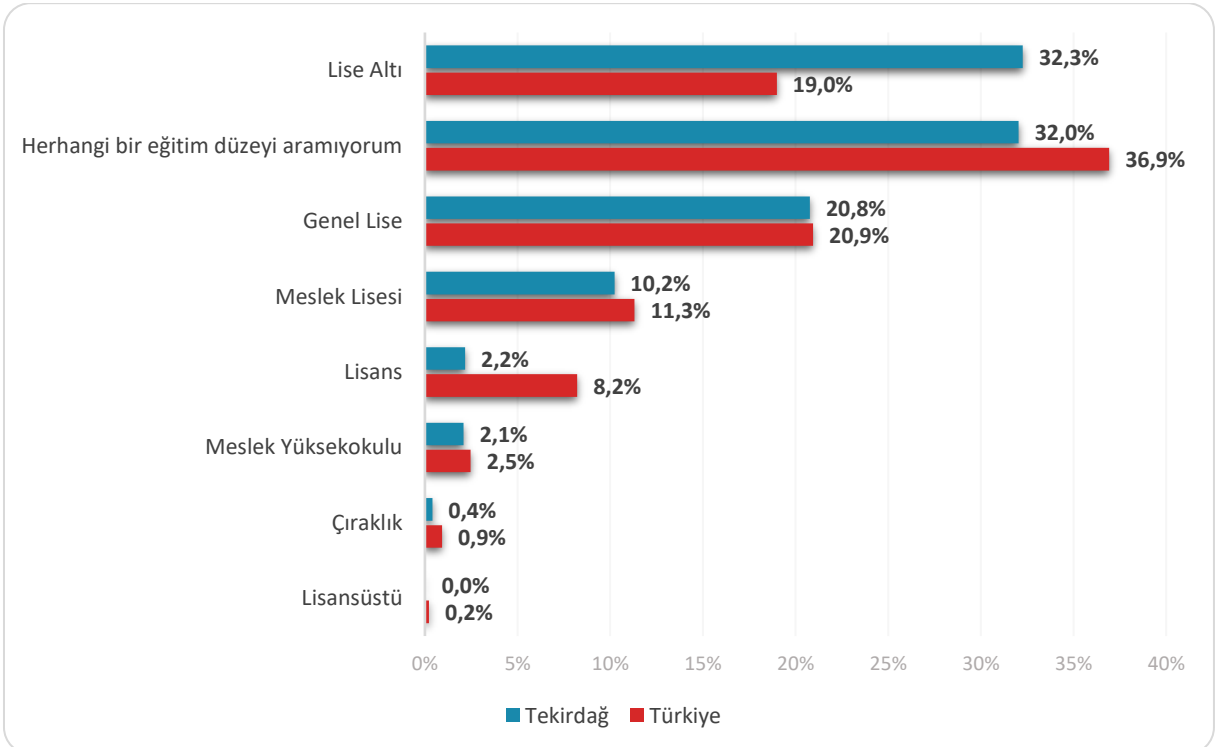
Şekil 16 üzerinde Tekirdağ ilinde araştırma sonucunda elde edilen 20 ve daha fazla istihdamlı işyerlerinin açık işlerindeki cinsiyet tercihleri gösterilmektedir. Cinsiyetin önemli olmadığı açık işlerin oranı yüzde 55,9 iken, bu oran Türkiye genelinde yüzde 58,5 olarak gerçekleşmiştir. Mevcut açık işler için kadın işgücü istihdam etme eğilimi ise Türkiye genelinde yüzde 5,7 iken, Tekirdağ ilinde yüzde 7 olarak gerçekleşmiştir. Türkiye genelinde açık işlerin yüzde 35,9'unda işverenler açık işlerinde erkek tercih edeceklerini belirtmiştir. Tekirdağ ilinde ise mevcut açık işlerin içinde erkek tercih edilen açık işlerin oranı yüzde 37,2 seviyesindedir.

Türkiye genelinde, çalışan sayısı içinde kadınların oranının düşük olmasına rağmen, işverenlerin büyük bir çoğunluğu mevcut açık iş pozisyonlarında istihdam edecekleri kişinin cinsiyetinin önemli olmadığını ifade etmiştir. Bu durum, kadın istihdamının artırılması konusunda önemli bir potansiyeli ortaya koymaktadır.

**Şekil 17: Mevcut Açık İşler İçin Talep Edilen Yaş Grupları**

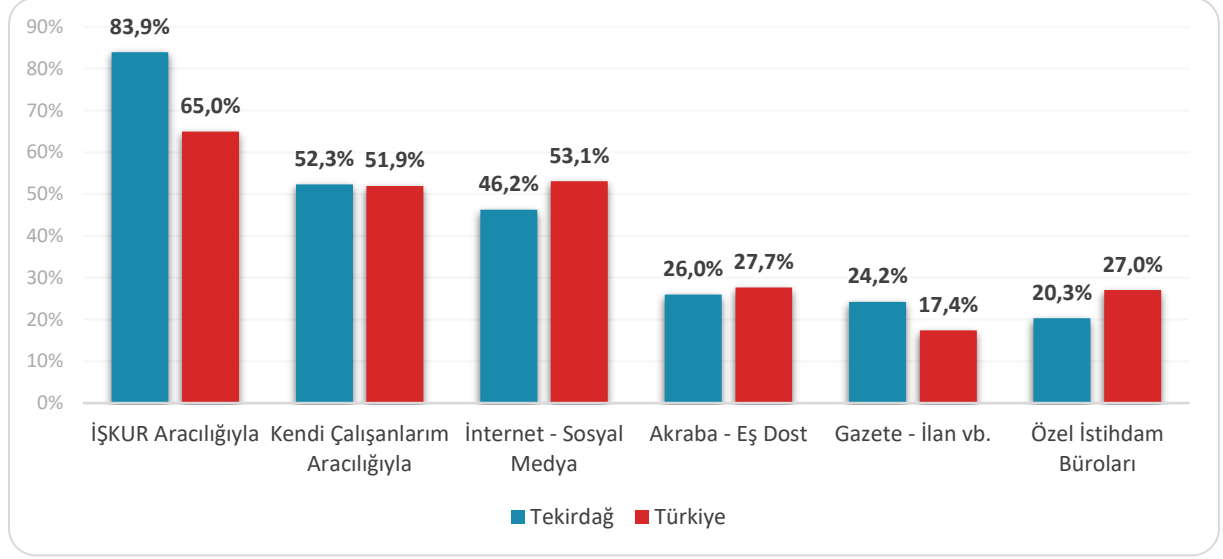
Araştırma kapsamında işverenlere mevcut açık iş pozisyonlarında tercih ettikleri yaş grubu sorulmuştur. Bu bağlamda Tekirdağ ilindeki açık işlerde en çok talep edilen yaş grubu yüzde 52,6 ile 25-34 yaş grubu olarak belirlenmiştir. Yaşın önemli olmadığı açık işler ise mevcut açık işlerin yüzde 30,6'sını oluşturmaktadır.

Türkiye geneli 20 ve üzeri istihdamlı işyerlerindeki açık işlerde de benzer bir eğilim söz konusudur. Açık işi olan işverenlerin yarısı, mevcut açık iş pozisyonlarında 25-34 yaş grubundaki kişileri istihdam etmek istediklerini belirtmiştir. Yaşın önemli olmadığı açık işler ise mevcut açık işlerin yüzde 35'ini oluşturmaktadır.

**Şekil 18: Mevcut Açık İşler İçin Talep Edilen Asgari Eğitim Düzeyi**

İşverenlere mevcut açık işleri için aradıkları asgari eğitim düzeyi sorulmuştur. Tekirdağ ilindeki açık işler incelendiğinde Lise Altı açık işlerin oranı yüzde 32,3 düzeyindedir. Bu oran Türkiye genelinde yüzde 19 olarak gerçekleşmiştir ve ilimizde bu oran Türkiye ortalamasının üzerindedir. Eğitimin önemli olmadığı açık işlerin oranı yüzde 32 seviyesiyle ikinci sırada yer alırken, Genel Lise mezunu talep edilen açık işlerin payı ise yüzde 20,8 seviyesiyle üçüncü sırada bulunmaktadır.

**Şekil 19: Mevcut Açık İşlerin Arama Kanalı**



Açık işlerin hangi arama kanalı ile işgücü piyasasına sunulduğu özellikle İŞKUR için önemli bir konuyu oluşturmaktadır. Piyasadaki açık işlerin Kuruma kazandırılması yoluyla daha çok kişiyi işe yerleştirmek ve iş arayanla doğru işi en etkin biçimde eşleştirmek Kurumumuzun en önemli görevlerinden biridir.

Şekil 19 üzerinde Tekirdağ ili ve Türkiye genelinde karşılaştırmalı olarak açık işlerin arama kanalına göre dağılımı mevcuttur. Tekirdağ ilinde 20 ve üzeri istihdamlı işyerlerinden alınan açık işlerin içinde İŞKUR Aracılığıyla arananların oranı yüzde 83,9 seviyesindedir. Bu oran Türkiye geneli için yüzde 65 olarak gerçekleşmiş olup, oran Türkiye ortalamasının üzerinde sonuçlanmıştır. Tekirdağ ilinde ikinci sırada Kendi Çalışanları Aracılığıyla aranan açık işler yer almakta ve bu oran yüzde 52,3 gerçekleşmiştir. Kendi Çalışanları Aracılığıyla aranan açık işlerin Türkiye genelindeki oranı yüzde 51,9 seviyesindedir. Üçüncü sırada ise yüzde 46,2 ile İnternet-Sosyal Medya Aracılığıyla aranan açık işler yer almaktadır.

**Tablo 12: Açık İşlerde Talep Edilen Becerilerin Öncelik Sıralaması**

Beceriler	Öncelik Sırası
Takım Çalışması	1
İş Tecrübesi	2
Yeterli Mesleki/Teknik Bilgi	3
Fiziki ve Bedensel Yeterlilik	4
İletişim ve İfade Yeteneği	5
Sorun Çözme ve İnisiyatif Alabilme	6
Analitik Düşünebilme	7
Bilgisayar Kullanımı	8
İkna Kabiliyeti ve Pazarlama Gücü	9
Yabancı Dil	10
Programlama Dili Bilgisi	11



Tekirdağ ilinde açık işlerde talep edilen becerilerin öncelik sıralaması incelendiğinde, Takım Çalışması ilk sırada yer almaktadır. Bu beceriyi sırasıyla İş Tecrübesi ile Yeterli Mesleki/Teknik Bilgi takip etmektedir.

**Tablo 13: Meslek Gruplarına Göre Açık İş Sayıları**

Meslek Grubu	Toplam Açık İş
Tesis ve Makine Operatörleri ve Montajcılar	2.315
Sanatkârlar ve İlgili İşlerde Çalışanlar	1.037
Nitelik Gerektirmeyen Meslekler	910
Hizmet ve Satış Elemanları	394
Teknisyenler, Teknikerler ve Yardımcı Profesyonel Meslek Mensupları	249
Büro Hizmetlerinde Çalışan Elemanlar	161
Profesyonel Meslek Mensupları	148
Yöneticiler	10
Nitelikli Tarım, Ormancılık Ve Su Ürünleri Çalışanları	2
<b>Genel Toplam</b>	<b>5.225</b>

Tekirdağ ilinde açık işlerin meslek gruplarına göre dağılımı incelendiğinde; en fazla açık Tesis ve Makine Operatörleri ve Montajcılar grubunda olduğu tespit edilmiş olup toplam açık işler içerisinde bu meslek grubunun payı yüzde 44,3 seviyesindedir. İkinci sırada ise Sanatkarlar ve İlgili İşlerde Çalışanlar grubu bulunmaktadır.

**Tablo 14: Meslek Gruplarına Göre Açık İşlerin Arama Kanalları**

Meslek Grubu	Akraba - Eş Dost	Gazete - İlan vb.	İnternet - Sosyal Medya	İŞKUR Aracılığıyla	Kendi Çalışanlarım Aracılığıyla	Özel İstihdam Büroları
Tesis ve Makine Operatörleri ve Montajcılar	24,0%	27,4%	47,5%	79,8%	56,7%	22,1%
Sanatkârlar ve İlgili İşlerde Çalışanlar	30,6%	25,6%	51,4%	88,5%	50,6%	17,3%
Nitelik Gerektirmeyen Meslekler	31,2%	23,0%	41,3%	93,0%	52,3%	14,9%
Hizmet ve Satış Elemanları	21,3%	25,1%	45,9%	80,8%	44,1%	13,3%
Teknisyenler, Teknikerler ve Yardımcı Profesyonel Meslek Mensupları	23,6%	8,1%	38,2%	92,7%	47,2%	36,6%
Büro Hizmetlerinde Çalışan Elemanlar	23,3%	5,7%	18,9%	86,8%	40,3%	24,5%
Profesyonel Meslek Mensupları	12,3%	19,2%	65,1%	56,2%	39,7%	28,8%
Yöneticiler	10,0%	0,0%	30,0%	10,0%	60,0%	70,0%
Nitelikli Tarım, Ormancılık ve Su Ürünleri Çalışanları	0,0%	0,0%	50,0%	100,0%	50,0%	0,0%

Meslek gruplarına göre açık işlerin arama kanalları değerlendirilecek olursa; Tekirdağ ilinde arama kanalları içerisinde İŞKUR'un en yüksek oranda kullanıldığı meslek grupları Nitelikli Tarım, Ormancılık ve Su Ürünleri Çalışanları, Nitelik Gerektirmeyen Meslekler ile Teknisyenler, Teknikerler ve Yardımcı Profesyonel Meslek Mensupları grupları olmuştur. Bu meslek gruplarındaki açık işlerin büyük bölümü İŞKUR aracılığıyla işgücü piyasasına sunulmuştur.

Tablo 15: Açık İşi En Fazla Olan İlk 10 Meslek İçin Talep Edilen Beceri Sırası

Meslek	Yeterli Mesleki/Teknik Bilgi	Fiziki ve Bedensel Yeterlilik	Analitik Düşünebilme	İletişim ve İfade Yeteneği	İkna Kabiliyeti ve Pazarlama Gücü	Sorun Çözme ve İnisiyatif	Takım Çalışması	İş Tecrübesi	Programlama Dili Bilgisi	Bilgisayar Kullanımı	Yabancı Dil
Paketleme İşçisi	5	3	8	2	7	6	1	4			
Makineci (Dikiş)	3	5	4	6			2	1			
Temizlik Görevlisi	6	3	2	1	4	5	6	7		4	
Ambalajlama İşçisi (Elle)		4	5	6		2	3	1			
Metal Mamuller Montaj İşçisi	5	2	4	7		6	3	1			
Plastik Enjeksiyon Üretim Elemanı	4	1		5		6	3	2			
Konfeksiyon İşçisi	7	1	3	5		6	2	4			
Dikiş Makinesi Operatörü-Kumaş	4		5	2	6		1	3			
Örgü Makinası Operatörü	3	4	7	6		5	1	2		8	
İplik Eğirme Operatörü (Ring/Vater/Vargel)	5	2		4			1	3			

Tablo 15 üzerinde Tekirdağ ilinde açık işi olan meslekler özelinde talep edilen becerilerin öncelik sıralaması bulunmaktadır. Plastik Enjeksiyon Üretim Elemanı ve Konfeksiyon İşçisi mesleklerinde Fiziki ve Bedensel yeterlilik becerisi ilk sırada aranmaktadır. En çok açık işi olan Paketleme İşçisi mesleğinde sırasıyla Takım Çalışması, İletişim ve İfade Yeteneği ile Fiziki ve Bedensel Yeterlilik en çok talep edilen ilk üç beceri olmuştur.

**Tablo 16: Tercih Edilen Cinsiyete Göre En Fazla Açık İşi Olan Meslekler**

Kadın	Erkek	Cinsiyet Önemli Değil	Genel Toplam
Konfeksiyon İşçisi	Özel Güvenlik Görevlisi (Silahsız)	Paketleme İşçisi	Paketleme İşçisi
Formacı (Çorap)	Beden İşçisi (Genel)	Makineci (Dikiş)	Makineci (Dikiş)
Ambalajcı	Alüminyum Kompozit Cephe Kaplamacısı	Metal Mamuller Montaj İşçisi	Temizlik Görevlisi
Paketleme İşçisi	Örgü Makinası Operatörü	Ambalajlama İşçisi (Elle)	Ambalajlama İşçisi (Elle)
Temizlik Görevlisi	Mekanik Bakım Onarımcısı	Temizlik Görevlisi	Metal Mamuller Montaj İşçisi
Plastik İşleme Elemanı	Alüminyum İmalat İşçisi	Dikiş Makinesi Operatörü-Kumaş	Plastik Enjeksiyon Üretim Elemanı
Diğer İmalat ve İlgili İşçiler (Makine İle)	Plastik Enjeksiyon Üretim Elemanı	Düz Dikiş Makineci	Konfeksiyon İşçisi
İplik Eğirme Operatörü (Ring/Vater/Vargel)	Kablo İmal Makinesi Operatörü	İplik Eğirme Operatörü (Ring/Vater/Vargel)	Dikiş Makinesi Operatörü-Kumaş
Paketleme İşçisi (Gıda)	Paketleme İşçisi	Ambar/Depo Görevlisi	Örgü Makinası Operatörü
Bulaşıkçı (Stevard)	Depo İşçisi (Elleçleme)	Plastik Enjeksiyon Üretim Elemanı	İplik Eğirme Operatörü (Ring/Vater/Vargel)

Tekirdağ ilinde en fazla açık iş olan meslekler; Paketleme İşçisi, Makineci (Dikiş) ve Temizlik Görevlisi meslekleridir. İşverenlerin açık işlerinde kadın işgücü tercihinde buldukları açık iş sayısı en fazla olan meslek ise Konfeksiyon İşçisi mesleğidir. Açık işlerde erkek işgücünün tercih edildiği açık iş sayısının en fazla olduğu meslek Özel Güvenlik Görevlisi (Silahsız), cinsiyetin önemli olmadığı açık işlerde ise en çok aranan meslek Paketleme İşçisi mesleğidir.

### 2.3. TEMİNİNDE GÜÇLÜK ÇEKİLEN MESLEKLER (TGÇM)

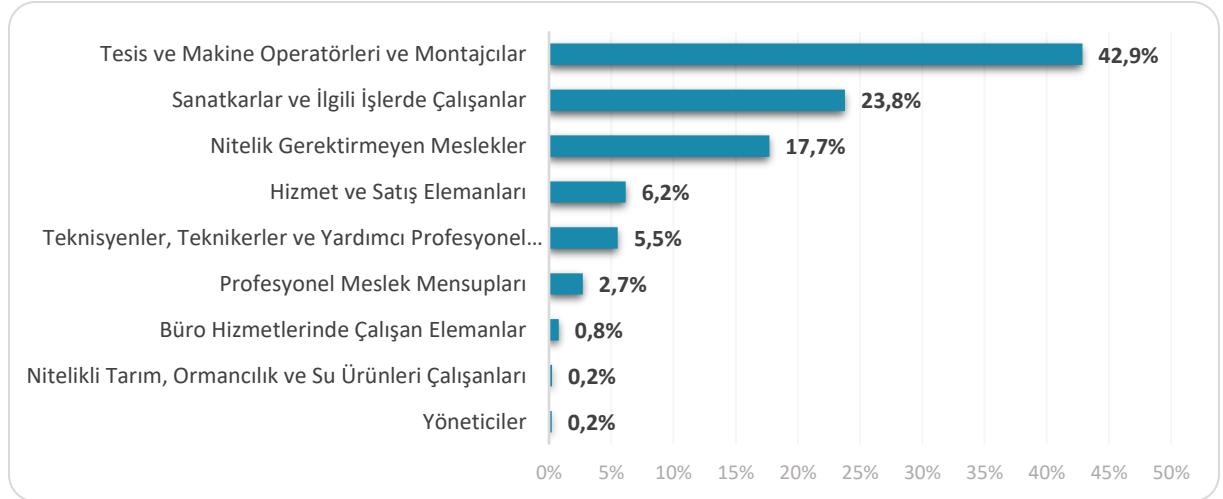
İşgücü Piyasası Araştırması kapsamında işverenlere son bir yıl içerisinde hangi mesleklerde eleman temininde güçlük çektikleri, temininde güçlük çektikleri eleman sayısı ve bu mesleklerde eleman temininde güçlük çekilmesinin nedenleri sorulmuştur. Derlenen verilerle Tekirdağ ili işgücü piyasasının talep kısmında yaşanan darboğazları daha net görmek hedeflenmektedir. İşverenlerin temin etmekte güçlük çektiği meslekler, eleman sayıları ve hangi nedenlerden ötürü aradığı çalışanı temin etmekte zorlandığı gibi veriler ile önemli bilgi elde edilmektedir. Bu bölümde ele alınacak bilgiler, ilin istihdam politikasına da yön verecektir. Bu kapsamda temininde güçlük çekilen meslekler, sektör ve meslek grupları bazında detaylıca incelenecektir.

Araştırma kapsamında Türkiye genelinde 20 ve daha fazla çalışanı olan işyerlerinden 28 bin 9 işyerinin çeşitli mesleklerde eleman temininde güçlük çektiği tespit edilmiştir. Tekirdağ ilinde ise 20 ve daha fazla istihdamlı 617 işyerinde son bir yıl içerisinde temininde güçlük çekilen meslek olduğu ifade edilmiştir. Türkiye genelinde işyerlerinin yüzde 26,4'ü son bir yıl içerisinde eleman temininde güçlük çektiğini belirtirken, Tekirdağ ilinde ise bu oran yüzde 32,8 seviyesinde gerçekleşmiştir.

**Tablo 17: Sektörlere Göre Temininde Güçlük Çekilen Eleman Sayıları**

Sektör	Temininde Güçlük Çekilen Eleman Sayısı
İmalat	3.069
İdari ve Destek Hizmet Faaliyetleri	265
Toptan ve Perakende Ticaret	245
İnşaat	198
Konaklama ve Yiyecek Hizmeti Faaliyetleri	125
Mesleki, Bilimsel ve Teknik Faaliyetler	76
Ulaştırma ve Depolama	65
İnsan Sağlığı ve Sosyal Hizmet Faaliyetleri	49
Eğitim	46
Diğer Hizmet Faaliyetleri	42
Su Temini; Kanalizasyon, Atık Yönetimi ve İyileştirme Faaliyetleri	23
Gayrimenkul Faaliyetleri	16
Madencilik ve Taş Ocakçılığı	13
Bilgi ve İletişim	7
<b>Genel Toplam</b>	<b>4.240</b>

Tekirdağ ilinde 4 bin 240 kişilik işgücü için eleman temininde güçlük çekildiği tespit edilmiştir. Temininde güçlük çekilen kişi sayıları sektör bazında incelendiğinde özellikle İmalat sektörü 3 bin 69 kişi ile ön plana çıkmaktadır. Tekirdağ ilinde temininde güçlük çekilen elemanların içinde İmalat sektörünün payı yüzde 72,4 seviyesindedir. Bunun dışında İdari ve Destek Hizmet Faaliyetleri yüzde 6,2 ikinci sırada ve Toptan ve Perakende Ticaret ise yüzde 5,8 ile üçüncü sırada yer almaktadır.

**Şekil 20: Meslek Gruplarına Göre Temininde Güçlük Çekilen Eleman Sayısının Dağılımı**

Tekirdağ ilinde meslek gruplarına göre eleman temininde güçlük çekilen meslekler incelendiğinde 1.817 kişi ile Tesis ve Makine Operatörleri ve Montajcılar meslek grubunun ön plana çıktığı görülmektedir. Bu meslek grubunun toplam TGÇM içindeki payı yüzde 42,9 seviyesindedir.

Türkiye genelinde tesis ve makine operatörleri ve montajcılar meslek grubu temininde güçlük çekilen eleman sayısında birinci sırada bulunmaktadır. Türkiye genelinde temininde güçlük çekilen meslekler içerisinde ilgili meslek grubunun payı yüzde 29,5 seviyesindedir.

**Tablo 18: Eleman Temininde Güçlük Çekilen İlk 10 Meslek**

Meslek	TGÇM Eleman Sayısı
Beden İşçisi (Genel)	398
Plastik Enjeksiyon Üretim Elemanı	165
İlaç Üretim Operatörü	136
İplik Eğirme Operatörü (Ring/Vater/Vargel)	121
Paketleme İşçisi	116
Konfeksiyon İşçisi	101
Makineci (Dikiş)	92
Ambalajlama İşçisi (Elle)	76
Mekanik Bakım Onarımcısı	71
Düz Dikiş Makineci	64

Tekirdağ ilinde temininde güçlük çekilen mesleklere bakıldığında ilk sırada 398 kişi ile Beden İşçisi (Genel) mesleği yer almaktadır. Bu mesleğin ardından sırasıyla 165 kişi ile Plastik Enjeksiyon Üretim Elemanı ve 136 kişi ile İlaç Üretim Operatörü meslekleri gelmektedir.

**Şekil 21: Eleman Temininde Güçlük Çekilme Nedenleri**

Tekirdağ ilinde temininde güçlük çekilme nedenlerine bakıldığında ilk sırada yüzde 89,5 ile bu meslekte işe yeterli başvuru yapılmaması yer almaktadır. İkinci sırada ise yüzde 81,6 ile yeterli iş tecrübesine sahip eleman bulunamaması gelmektedir. Türkiye geneli 20 ve daha üzeri istihdamlı işyerlerinin TGÇM nedenleri dağılımında ilk sırada yüzde 85,5 ile bu meslekte işe yeterli başvuru yapılmaması yer almaktadır.

Eleman temininde güçlük çekilme nedenlerini ortadan kaldırmaya yarayacak doğru aktif işgücü politikaları üretilip, mevcut açık işler için talep edilen beceri ve tecrübeye sahip bireyler sağlandığında işgücü talep ve arzı dengelenmiş olacaktır.

## 2.4. GELECEK DÖNEM İSTİHDAM BEKLENTİLERİ

Ekonomilerde gelecek dönem istihdam eğilimini belirlemek, işgücü piyasasında oluşacak dalgalanmaları önceden görmek ve buna yönelik politikalar geliştirmek için önemli bir araçtır. Her ay

düzenli olarak Türkiye Cumhuriyet Merkez Bankası (TCMB) tarafından gerçekleştirilen İktisadi Yönelim Anketleriyle imalat sanayinde yer alan firmalardan gelecek 3 aylık döneme ilişkin istihdam beklentileri derlenmektedir. TCMB'nin bu kapsamda her ay yayınladığı istatistikler ise yalnızca imalat sektörü ve ülke geneline ilişkin bilgi vermektedir. İşgücü Piyasası Araştırmaları ise işverenlere bir yıl sonrası için öngördükleri istihdam tahminlerini meslek bazında sorarak gelecek dönem istihdam eğilimlerini belirlemektedir. Ayrıca istihdam özelinde, teknolojik değişim ve dönüşümün işverenlerin buldukları sektöre gelecek 10 yılda nasıl etki edeceği de İPA ile işverenlere sorulmaktadır. İPA verilerinden elde edilen bilgilerle 17 sektör için Türkiye geneli ve il düzeyinde raporlar düzenli olarak her yıl yayımlanmaktadır.

Bu bölümde Tekirdağ ilinde 2023 Yılı araştırma dönemi ile bir sonraki yıl aynı döneme tekabül eden zaman aralığı boyunca çalışan sayılarında ne gibi farklılıklar beklendiği, farklılaşmaların hangi mesleklerde ve sektörlerde olacağına dair tahminler üzerinde durulacaktır. Mevsimsel etkileri dışarıda bırakmak adına işverenlere tam bir yıllık dönem içindeki tahminleri sorulmuştur.

Çalışma kapsamında işverenlere yöneltilen "14 Temmuz 2024 tarihi itibarıyla işyerinizde herhangi bir meslekte net istihdam artışı/azalışı bekliyor musunuz?" sorusuna Türkiye genelinde işyerlerinin yüzde 21,1'i çeşitli mesleklerde net istihdamın artacağı yönünde cevap verirken Tekirdağ ilinde net istihdamın artacağını düşünen işyerlerinin oranı 20,6 seviyesindedir. Öte yandan bazı meslekler için net istihdamın azalacağını düşünen işyerlerinin oranı, ülke genelinde yüzde 2 ve Tekirdağ ilinde ise yüzde 1,3 olarak gerçekleşmiştir.

**Tablo 19: Sektörlere Göre Beklenen İstihdam Değişimi ve Oranı**

Sektör	Net İstihdam Değişimi	Net İstihdam Değişim Oranı
İmalat	4.211	2,5%
İdari ve Destek Hizmet Faaliyetleri	2.481	20,0%
Toptan ve Perakende Ticaret	347	1,7%
Mesleki, Bilimsel ve Teknik Faaliyetler	318	16,1%
İnşaat	173	2,7%
Ulaştırma ve Depolama	98	1,3%
Konaklama ve Yiyecek Hizmeti Faaliyetleri	86	0,7%
Madencilik ve Taş Ocakçılığı	76	3,6%
İnsan Sağlığı ve Sosyal Hizmet Faaliyetleri	58	1,5%
Su Temini; Kanalizasyon, Atık Yönetimi ve İyileştirme Faaliyetleri	57	4,4%
Eğitim	48	1,8%
Gayrimenkul Faaliyetleri	13	1,8%
Bilgi ve İletişim	11	2,2%
Diğer Hizmet Faaliyetleri	-2	-0,4%
Finans ve Sigorta Faaliyetleri	-4	-5,3%
<b>Genel Toplam</b>	<b>7.969</b>	<b>3,3%</b>

Türkiye genelinde 20 ve daha üzeri istihdamlı işyerlerinde bir yıl sonrası için (14 Temmuz 2024) istihdamın yüzde 3,3 oranında artacağı beklenmekte olup Tekirdağ ilinde de bu oran yüzde 3,3 olup ülke geneliyle benzer seyretmiştir.

En fazla net istihdam artışı 4 bin 211 kişilik artış ile İmalat sektöründe beklenmektedir. İkinci sırada ise 2 bin 481 kişi ile İdari ve Destek Hizmet Faaliyetleri sektörü gelmektedir. En fazla net istihdam değişim oranı yüzde 20 ile İdari ve Destek Hizmet Faaliyetleri sektöründe beklenmektedir. İkinci sırada ise yüzde 16,1 ile Mesleki, Bilimsel ve Teknik Faaliyetler sektöründe beklenmektedir.

**Tablo 20: Meslek Gruplarına Göre Beklenen İstihdam Değişimi**

Meslek Grubu	Net İstihdam Değişimi
Nitelik Gerektirmeyen Meslekler	3.246
Tesis ve Makine Operatörleri ve Montajcılar	2.741
Sanatkarlar ve İlgili İşlerde Çalışanlar	1.077
Hizmet ve Satış Elemanları	430
Profesyonel Meslek Mensupları	198
Teknisyenler, Teknikerler ve Yardımcı Profesyonel Meslek Mensupları	197
Büro Hizmetlerinde Çalışan Elemanlar	77
Yöneticiler	3
<b>Genel Toplam</b>	<b>7.969</b>

Tekirdağ ilinde önümüzdeki bir yıl içerisinde en fazla istihdam artışı beklenen meslek grupları Nitelik Gerektirmeyen Meslekler ile Tesis ve Makine Operatörleri ve Montajcılar meslek grubudur. 14 Temmuz 2024 tarihine kadar en düşük istihdam artışı beklenen meslek grubu ise Yöneticiler meslek grubudur.

**Tablo 21: En Fazla Net İstihdam Artış ve Azalışı Beklenen Meslekler**

Net İstihdam Artışı Beklenen Meslekler	Net İstihdam Azalışı Beklenen Meslekler
Beden İşçisi (Genel)	Boru Kesme Makinesi İşçisi
İlaç Üretim Operatörü	Ahşap Ambalaj İşçisi
Makineci (Dikiş)	Deri İşçisi
Paketleme İşçisi	Satış Temsilcisi / Plasiyer
Ambalajlama İşçisi (Elle)	Diğer Plastik Mamuller İmalat İşçileri
Diğer Kimyasal İşlemciler ve İlgili İşçiler	Diğer Metal Döküm Kalıpcıları Ve Maça Yapıcıları
Konfeksiyon İşçisi	Alıştırıcı-Montör (Tekstil Makineleri)
Dikiş Makinesi Operatörü-Kumaş	Başka Yerde Sınıflandırılmamış Kaba İnşaat Ve İlgili İşlerde Çalışan Sanatkarlar
İplik Eğirme Operatörü (Ring/Vater/Vargel)	Ahşap Kalıpcı
Plastik Enjeksiyon Üretim Elemanı	Boya Hazırlayıcı (Tekstil)

Tekirdağ ilinde gelecek dönem net istihdam artışının en fazla olması beklenen ilk üç meslek sırasıyla Beden İşçisi (Genel), İlaç Üretim Operatörü, Makineci (Dikiş) meslekleridir. Boru Kesme Makinesi İşçisi, Ahşap Ambalaj İşçisi, Deri İşçisi meslekleri ise en fazla net istihdam azalışı beklenen meslekler olarak belirtilmiştir.

## SONUÇ VE DEĞERLENDİRME

2023 yılı Haziran ve Temmuz aylarında saha çalışması gerçekleştirilen İşgücü Piyasası Araştırması kapsamında, ilimizde ihtiyaç duyulan işgücünün eğitim ve becerilerinin tespit edilerek, işgücü arzı ve talebi arasındaki dengesizliklerin giderilmesi, işsizliğin azaltılması ile istihdamın korunması ve artırılmasına yönelik politikaların geliştirilmesine katkı sunması amacıyla Tekirdağ İli İşgücü Piyasası Araştırma Raporu hazırlanmıştır. Ayrıca araştırma kapsamında yer alan işyerlerinden alınan bilgiler doğrultusunda işverenin son bir yıl içinde eleman temin etmekte güçlük çektiği meslekler ve nedenleri tespit edilmiştir. Bu veriler doğrultusunda hazırlanan raporun işgücüne gerekli niteliklerin kazandırılması için aktif istihdam politikalarının planlanmasına katkı sağlaması amaçlanmıştır.

İşgücü piyasasının aktörleri, emeğini arz eden çalışma istek ve arzusundaki kişiler ile emeği talep eden işverenlerdir. TÜİK tarafından her ay yayımlanan ve Hanehalkı İşgücü Anketi sonuçlarına ilişkin sonuçları içeren istatistikler, işgücü piyasasının arz yönüne ilişkin temel bilgi kaynağı kabul edilmektedir. TÜİK 2013 yılından günümüze il düzeyinde işgücü verisi yayınlamamaktadır. 2014 itibarıyla TÜİK'in yayınladığı işgücü istatistikleri içinde yalnızca yıllık bazda bölgesel veriler yer almaktadır. 2022 yılı TÜİK verilerine göre TR21 (Tekirdağ, Edirne, Kırklareli) bölgesinde işsizlik oranı ise yüzde 7,8 düzeyindedir. 2024 yılından itibaren yıllık istatistiklerin il düzeyinde açıklanabilmesi için TÜİK tarafından çalışmalar sürdürülmektedir.

Tekirdağ ilinde İŞKUR'da kaydı bulunan kişilerin önemli bir bölümü vasıf gerektirmeyen mesleklere sahip kişilerdir. İlimizde mesleksizlik kaynaklı işsizlik sıkıntısı ile birlikte bazı sektörlerde kalifiye eleman temininde de sıkıntı yaşanmaktadır. Birçok işveren, açık işlerinde ve eleman temininde güçlük çektiği mesleklerde çalışacak personelin mesleki becerisi ve tecrübesine önem verdiğini ifade etmektedir. Bu durum kalifiye eleman talebinin karşılanabilmesi için İŞKUR'un aktif işgücü programlarının önemini ortaya koymaktadır. Araştırma sonucunda ortaya çıkan eleman temininde güçlük çekilen mesleklere göre yapılacak çalışmalarla kurs ve programların planlanması istihdamın arttırılmasına yardımcı olacaktır.

Tekirdağ ili İşgücü Piyasası Araştırma sonuçlarına göre araştırma kapsamında yer alan işyerlerindeki toplam çalışanların içinde erkeklerin payı yüzde 69,6 iken kadınların payı ise yüzde 30,4 olarak tespit edilmiştir. İlimizde en fazla sayıda kadın çalışanın istihdam edildiği sektör İmalat sektörüdür. Kadın istihdamındaki yoğunluk sektörler arasında farklılık göstermektedir. Tekirdağ ilinde kadın çalışan oranı en yüksek olan sektör Eğitim sektörüdür. Ülkemizde kadın çalışan oranının diğer sektörler ile kıyaslandığında nispeten daha yüksek olduğu sektörler Eğitim; İnsan Sağlığı ve Sosyal Hizmet Faaliyetleri sektörleridir. Bu sektörlerde belirli bir eğitim düzeyinin üzerinde eğitime sahip kadınların istihdam edilme şansı daha yüksektir.

Ülkemizde kadınların işgücüne katılım oranı OECD ve AB ülkeleri ile kıyaslandığında düşük seviyededir. Kadınların işgücüne katılımının artması, kadınlara yalnızca ekonomik bağımsızlık kazandırmamakta, aynı zamanda sosyal hayatta daha etkin olmalarını sağlamaktadır. Ülkemizde ve ilimizde istihdamın arttırılması için kadın istihdamı teşvik edilmelidir. İş ve aile yaşamı dengesinin sağlanmasına yönelik gerekli düzenlemeler öncelikli olarak hayata geçirilmelidir. Kadınların eğitim seviyesinin artırılması, düşük eğitim seviyesine sahip kadınların mesleki eğitim kurslarından yararlandırılması, kadın istihdamına yönelik teşviklerin geliştirilmesi gerekmektedir. Kadın girişimcilere ait işyerlerinde kadın istihdamının diğer işyerlerine kıyasla daha fazla olduğu gözlenmektedir. Bu nedenle kadın girişimciliğini teşvik etmek önem arz etmektedir.



Tekirdağ ilinde İŞKUR'a kayıtlı kadın iş arayanların kayda değer kısmı nitelik gerektirmeyen mesleklerde iş aramaktadır. Bu kişilerin istihdamda yer alabilmeleri işverenin istediği mesleki becerilere sahip olacak şekilde gelişim göstermelerine bağlıdır.

2023 yılında ilimizde düzenlenen 40 Aktif İşgücü Programına toplamda 125 kişi katılmıştır. İŞKUR tarafından açılan kurs ve programlar yararlanıcılara mesleki beceri ve tecrübe kazandırmaktadır. Bunun sonucunda da yararlanıcıların istihdam edilebilirliklerini artırmaktadır. 2024 yılında yürürlüğe giren yeni yönetmelik kapsamında, Aktif İşgücü Piyasası Programlarının ve bu programların işgücü piyasalarına etkilerinin artması beklenmektedir.

İŞKUR'un emek piyasalarındaki etkin rolü oldukça önemlidir. Aktif İşgücü Programları ile kişilerin işgücü piyasasının gerekleri hakkında bilgilerini artırarak yeni bir meslek kazanmaları veya var olan mesleklerinde gerekli beceri ve tecrübeyi kazanmaları amaçlanmaktadır.

Tekirdağ ilinde 20 ve üzeri istihdama sahip işyerleri içerisinde istihdamda öncü sektörler İmalat, Toptan ve Perakende Ticaret, İnşaat sektörleridir.

Tekirdağ ili İşgücü Piyasası Araştırmasının uygulandığı Haziran ve Temmuz aylarında 719 işyerinde 5 bin 225 açık iş tespit edilmiştir. Tekirdağ ilinde İmalat sektörünün açık işlerde önemli bir ağırlığının olduğu görülmektedir. 5 bin 225 kişilik açık işin 3 bin 783 kişilik kısmı, İmalat sektöründeki işverenlerden gelmiştir. İlgili dönemde açık işlerin nispeten yüksek olduğu diğer bir sektörler ise İdari ve Destek Hizmet Faaliyetleri ile Toptan ve Perakende Ticaret sektörüdür.

Tekirdağ ilinde araştırma kapsamına giren 20 ve daha üzeri istihdamlı işyerleri içinde açık iş bulunan işyeri oranı yüzde 38,2 seviyesindedir. Türkiye geneli için açık işi olan işyeri oranı ise yüzde 27,6 olarak gerçekleşmiştir.

Açık işi olan işyerlerinin içinde aradıkları elemanlar için talep edilen asgari eğitim düzeyine "Lise Altı" cevabı veren işyerlerinin oranı Tekirdağ ilinde yüzde 32,3 seviyesindedir.

Eleman temininde güçlük çekilen mesleklerin nedenleri incelendiğinde işverenlerin istedikleri elemanları bulmakta yaşadıkları zorlukların en fazla bu meslekte işe yeterli başvuru yapılmaması nedeninden kaynaklandığı görülmektedir. Ülke genelinde son bir yıl içerisinde eleman temininde güçlük çekildiği belirtilen çoğu meslek için ilk sırada gerekli mesleki beceriye/niteliğe sahip eleman bulunamamasının veya bu meslekte işe yeterli başvuru yapılmamasının TGÇM nedeni olduğu görülmektedir.

Araştırma sonuçlarına göre çalışma kapsamında yer alan işverenlere bir yıl sonrası için yöneltilen "İşyerinizde herhangi bir meslekte net istihdam artışı/azalışı bekliyor musunuz?" sorusuna Türkiye genelinde işverenlerin yüzde 21,1'i istihdamın artacağı yönünde cevap verirken Tekirdağ ilinde istihdamın artacağını düşünen işverenlerin oranı yüzde 20,6 seviyesindedir. Diğer taraftan istihdamın azalacağını düşünen işyerlerinin oranı, ülke genelinde yüzde 2 iken Tekirdağ ilinde yüzde 1,3 olarak gerçekleşmiştir.

Pandemi, Ukrayna-Rusya savaşı başta olmak üzere dünyada yaşanan savaşlar, enerji ve gıda fiyatlarında yaşanan artışlar, ekonomilerde yaşanan arz talep dengesizliği ve enflasyonist baskılarla birlikte olağanüstü bir süreçten geçtiğimiz bu dönemde sosyo-ekonomik kırılganlığın dünya genelinde arttığı gözlenmektedir. Pandemi döneminde yaşanan gelişmeler, yeşil dönüşüm, dijitalleşme ve son yıllarda hızla gelişen teknoloji, üretim süreçlerini değiştirmektedir. Bu değişim işgücü piyasalarına da

yansımakta olup iřgücünden talep edilen nitelik ve beceriler oldukça hızlı deđiřmektedir. Üretim süreçleri ile iřgücü niteliklerinin uyumlu bir biçimde deđiřmesi, etkin bir iřgücü piyasasının oluşması için önem arz etmektedir. İřgücü piyasasının taleplerini karşılayabilecek nitelikli iřgücünün oluşmasında mesleki eğitim ön plana çıkmaktadır.

Günümüzde istihdamın önemli bir aracı olarak görülen esnek çalışmanın yaygınlaşması, güvenceli esneklik kavramının daha fazla gündemde yer almasını sağlamaktadır. Aktif ve pasif iřgücü piyasası politikalarıyla, güvence-esneklik dengesi de gözetilmelidir. Yaşam maliyetlerinin sürekli olarak yükseldiđi bir dünyada, istihdamın ve gelirin sürdürülebilirliđi için esnek çalışma modellerinin de güvenceli hale getirilmesine yönelik dönüşüm zaruridir.

İřgücü piyasasının mevcut durumunu görerek ve gelecek dönem eğilimlerini kestirerek karar almak son derece önemli olup bu ihtiyaçların karşılanması amacıyla iřgücü piyasası analiz raporu hazırlanmıştır.

## KAYNAKÇA

- Sosyal Güvenlik Kurumu. (2023, 02 02). *Aylık Sigortalı İstatistikleri (Ekim 2023)*. SGK Web Sitesi: <https://www.sgk.gov.tr/Istatistik/Aylik/42919466-593f-4600-937d-1f95c9e252e6/> adresinden alındı
- Türkiye Cumhuriyet Merkez Bankası. (2023, 02 02). *İktisadi Yönelim Anketi ve Reel Kesim Güven Endeksi (Ocak 2024)*. TCMB: <https://www.tcmb.gov.tr/wps/wcm/connect/cb9c6ed8-d70b-4199-a7d8-0fd8067f4579/%C4%B0YA-Rapor.pdf?MOD=AJPERES&CACHEID=ROOTWORKSPACE-cb9c6ed8-d70b-4199-a7d8-0fd8067f4579-oQ.qOaG> adresinden alındı
- Türkiye İstatistik Kurumu. (2023, 02 02). *2022 Yılı İřgücü İstatistikleri*. TÜİK: <https://data.tuik.gov.tr/Bulten/Index?p=Isgucu-Istatistikleri-2022-49390> adresinden alındı
- Türkiye İř Kurumu. (2012-2023). İl Düzeyinde İstatistikler. *İdari Kayıtlar*. Türkiye: İřKUR.
- Türkiye İř Kurumu. (2023, Haziran-Temmuz). 2022 Yılı İřgücü Piyasası Arařtırması Verileri. Türkiye: İřKUR.
- Uluslararası Çalışma Örgütü (ILO). (2023, 02 02). *Dünyada İstihdam ve Sosyal Görünüm Eğilimler 2023*. ILO: [https://www.ilo.org/wcmsp5/groups/public/---dgreports/---dcomm/---publ/documents/publication/wcms\\_871016.pdf](https://www.ilo.org/wcmsp5/groups/public/---dgreports/---dcomm/---publ/documents/publication/wcms_871016.pdf) adresinden alındı

# EK: 2023 YILI İřGÜCÜ PİYASASI ARAřTIRMASI İřYERİ BİLGİ FORMU



## 2023 YILI İřGÜCÜ PİYASASI ARAřTIRMASI

### 2023 YILI İřGÜCÜ PİYASASI ARAřTIRMASI İřYERİ BİLGİ FORMU

#### Sayın İřyeri Yetkilisi,

Türkiye İř Kurumu (İřKUR) tarafından gerekleřtirilecek olan İřgücü Piyasası Arařtırması (İPA) ile ilimizde istihdam ve işsizlik sorununun özümü için işgücünün yapısı ile sektörel bazda ihtiyaçların belirlenmesine yönelik bilgi toplanması ve işgücünün yetiřtirilmesine yönelik programların geliřtirilmesi hedeflenmektedir.

#### Bilgi Verme ve Gizlilik

- Kurum ve kuruluřlardan alınan bu bilgiler, yalnızca istatistiksel alıřmalarda kullanılmak maksadıyla toplanmakta olup gizliliđi, 4904 sayılı Türkiye İř Kurumu İle İlgili Bazı Düzenlemeler Hakkında Kanun ile teminat altına alınmıřtır. İlgili Kanun uyarınca řahsınıza ait bu bilgiler idari, adli ve askeri hibir organ, makam, merci veya kiřiye verilemez, istatistiki maksadı dıřında kullanılamaz.
- Türkiye İř Kurumu Kanunu geređince Kurum tarafından, kamu ve özel kesim işyerlerinden iş ve işgücü konularında bilgi istenildiđinde, belirtilen süre içerisinde bilgi verilmesi zorunludur. Bildirim yükümlülüđüne aykırı hareket eden özel kesim işyerlerine 17.901 TL (onyedibindokuzyüzbirlira) İdari Para Cezası verilir.
- İřverenlerden toplanan bilgiler, Kurum hizmetlerinden bařka maksatla kullanılamaz. Bu maddeye aykırı davrananlar hakkında Türk Ceza Kanunu'nun 136'ncı maddesi hükümleri uygulanır.

İřyeri Bilgi Formunun işyeri sahibi veya ortakları, insan kaynakları, personel, işyeri veya muhasebe yetkilileri tarafından doldurulması gerekmektedir. Yukarıdaki açıklamalar dođrultusunda bilgi formunu doldurarak verdiđiniz bilgiler ve arařtırmaya yapmıř olduđunuz katkılardan dolayı teřekkür eder, saygılar sunarız.

### İřYERİ BİLGİLERİ

Örnek No : .....

İřyerinin Yasal Unvanı : .....



## 2023 YILI İŞGÜCÜ PİYASASI ARAŞTIRMASI

Lütfen işletmenin güncel e-posta adresini yazınız. (Zorunlu)

Soru formunu cevaplayanın unvanı:

- a) İşyeri sahibi/ortakları
- b) Genel müdür/CEO/işletme sorumlusu
- c) İnsan kaynakları müdürü/sorumlusu
- d) Muhasebe müdürü/sorumlusu
- e) Diğer

İşyeri ile İlgili Bilgiler:

İşyeri ile İlgili Bilgiler	Evet	Hayır
a) İşyerinizde ihracat yapıyor mu?		
b) İşyerinizde Ar-Ge* çalışması yapıyor mu?		
c) İşyerinizde vardiyalı çalışma yapıyor mu?		
d) İşyerinizde kısmi ( <i>part-time</i> ) çalışma yapıyor mu?		
e) İşyerinizde uzaktan çalışma yapıyor mu?		
f) İşyerinizde E-Ticaret ( <i>internet üzerinden</i> ) yoluyla mal veya hizmet satışı yapıyor mu?		
g) Engelli personel istihdam ediyor musunuz?		

1) Gelecek bir yıl içinde ilinizde planlanan bir yatırımınız var mıdır? (Cevabınız evet ise soru 2'ye geçiniz. Hayır ise, soru 3'e geçiniz.)

Evet ( )

Hayır ( )

\*AR-GE: Bir kurumun bilim adamları ve mühendisler istihdam etmek suretiyle şirketin çalışma alanı doğrultusunda bilim ve teknolojinin gelişmesini sağlayacak yeni bilgileri elde etmek veya mevcut bilgilerle yeni malzeme, ürün ve araçlar üretmek, yazılım üretimi dahil olmak üzere yeni sistem, süreç ve hizmetler oluşturmak veya mevcut olanları geliştirmek, yaptığı çalışma ve faaliyetleri anlatmak için kullanılan yaygın bir terimdir.



## 2023 YILI İŞGÜCÜ PİYASASI ARAŞTIRMASI

2) Yatırımın türünü belirtiniz.

- İlave Yatırım ( ) Her türlü ilave tesis, makine, teçhizat vs. alımı veya kiralanması  
 Teknolojik Yatırım ( ) Mevcut makine, teçhizatın, bilgi sisteminin teknolojik olarak yenilenmesi  
 Stratejik Yatırım ( ) İşyerinin verimliliğini ve kârlılığını artırmak için yürütülecek her türlü AR-GE, eğitim ve pazarlama faaliyetleri  
 Diğer ( )

3) Son 1 yıl içerisinde İŞKUR'un hizmetlerinden faydalandınız mı?

- Evet ( ) 4. soruya geçiniz. Hayır ( ) 5. soruya geçiniz.

4) Son 1 yıl içerisinde İŞKUR'un hangi hizmetlerinden faydalandınız? (Birden fazla seçenek işaretlenebilir.)

- Eleman Temini ( )  
 İşbaşı Eğitim Programları ( )  
 Nakdi Ücret Desteği ( )  
 Mesleki Eğitim Kursu ( )  
 Kısa Çalışma Ödeneği ( )  
 Danışmanlık ve Yönlendirme ( )  
 Teşvikler ( )

5) İŞKUR'un sunmuş olduğu hizmetlerden faydalanmama nedeninizi belirtiniz. (Birden fazla seçenek işaretlenebilir.)

- İŞKUR hizmetleri hakkında yeterli bilgi sahibi değilim. ( )  
 İŞKUR'un sunduğu hizmetlere diğer kaynaklardan ulaşıyorum. ( )  
 İŞKUR İnternet sitesi kullanışlı değil. ( )  
 İŞKUR'da aradığım nitelikte eleman bulamadım. ( )  
 İŞKUR, sektörüme uygun faaliyet sunmuyor. ( )  
 İŞKUR hizmetlerinden memnun kalmadım. ( )  
 Bürokrasi (kırtasiye) işlerinin çok olması. ( )  
 Diğer ( )

6) İşyerinizde toplam kaç çalışmanız bulunmaktadır?

Erkek Çalışan Sayısı	Kadın Çalışan Sayısı	Toplam Çalışan Sayısı



## 2023 YILI İŞGÜCÜ PİYASASI ARAŞTIRMASI

### BÖLÜM I-AÇIK İŞLER

7) Şu an işyerinize herhangi bir yolla eleman arıyor musunuz?

Evet ( ) 7.1. soruya geçiniz.

Hayır ( ) 8. soruya geçiniz.

#### 7.1) Eleman aranan meslekler

Eleman Aranan Meslekler	Toplam Açık İş Sayısı	Talep Edilen Asgari Eğitim Düzeyi	Açık işinizdeki yaş kriterinizi belirtiniz.	Açık işiniz için cinsiyet tercihinizi belirtiniz	Açık işinizde engelli personel çalıştırmak ister misiniz?	Talep Edilen Bilgi ve Beceriler *			İlgili meslekteki açık işinizi hangi yolla arıyorsunuz? **										
						a) Bilgisayar kullanımı	b) Analitik Düşünebilme	c) İletişim ve ifade yeteneği	d) İkna kabiliyeti ve pazarlama gücü	e) Sorun çözme ve inisiyatif alabilme	f) Takım çalışması	g) Yabancı dil	h) Yeterli mesleki / teknik bilgi	i) İş tecrübesi	j) Fiziki ve bedensel yeterlilik	k) Programlama dili bilgisi	1.	2.	3.
		1. Lise altı 2. Çıraklık 3. Genel lise 4. Meslek L. 5. Meslek yüksekokulu 6. Lisans 7. Lisansüstü 8. Herhangi bir eğitim düzeyi aramıyorum.	1. 15-24 2. 25-34 3. 35-44 4. 45 ve üstü 5. Yaş önemli değil	1. Kadın 2. Erkek 3. Cinsiyet önemli değil	1. Evet 2. Hayır 3. Fark etmez														

\*Önem derecesi EN FAZLA 3 beceriyi 1'den başlayarak SIRALAYINIZ. (1. En önemli olacak şekilde sıralanmalıdır.)

\*\*Kullandığınız arama kanallarından EN AZ 1, EN FAZLA 3 tanesini işaretleyiniz.



## 2023 YILI İŞGÜCÜ PİYASASI ARAŞTIRMASI

## BÖLÜM II – 1 YIL SONRA (14 TEMMUZ 2024 TARİHİ İTİBARIYLA) ÇALIŞAN SAYISINDA NET DEĞİŞİKLİK OLACAĞI DÜŞÜNÜLEN MESLEKLER

8) 1 yıl sonra (14 Temmuz 2024 tarihi itibarıyla) işyerinizde net istihdam artışı bekliyor musunuz?	Evet <input type="checkbox"/>	→	8.1'e geçiniz.
	Hayır <input type="checkbox"/>	→	9. soruya geçiniz.
	Fikrim Yok <input type="checkbox"/>	→	9. soruya geçiniz.

8.1) 1 yıl sonra (14 Temmuz 2024 tarihi itibarıyla) işyerinizde çalışan sayısında net istihdam artışı olacağını düşündüğünüz meslekleri belirtiniz?

Net istihdam ARTIŞI olacağını düşündüğünüz meslekler	Net sayısal artış

9) 1 yıl sonra (14 Temmuz 2024 tarihi itibarıyla) işyerinizde net istihdam azalışı bekliyor musunuz?	Evet <input type="checkbox"/>	→	9.1'e geçiniz.
	Hayır <input type="checkbox"/>	→	10. soruya geçiniz.
	Fikrim Yok <input type="checkbox"/>	→	10. soruya geçiniz.

9.1) 1 yıl sonra (14 Temmuz 2024 tarihi itibarıyla) işyerinizde çalışan sayısında net istihdam azalışı olacağını düşündüğünüz meslekleri belirtiniz?

Net istihdam AZALIŞI olacağını düşündüğünüz meslekler	Net sayısal azalış





## 2023 YILI İŞGÜCÜ PİYASASI ARAŞTIRMASI

### BÖLÜM III - ELEMAN TEMİNİNDE GÜÇLÜK ÇEKİLEN MESLEKLER

10) Son 1 yıl içerisinde işyerinizde eleman temininde güçlük çektiğiniz meslek var mı?

Evet ( ) 10.1. soruya geçiniz.

Hayır ( ) 11. soruya geçiniz.

10.1) Son 1 yıl içerisinde işyerinizde eleman temininde güçlük çektiğiniz meslekleri, bu mesleklerde temininde güçlük çektiğiniz kişi sayısı ile nedenlerini belirtiniz.

Eleman Temininde Güçlük Çekilen Meslekler	Temininde Güçlük Çekilen Kişi Sayısı	Temininde Güçlük Çekilme Nedeni*												
		1	2	3	4	5	6	7	8	9				

\*Birden Fazla Seçenek İşaretlenebilir.



## 2023 YILI İŞGÜCÜ PİYASASI ARAŞTIRMASI

### BÖLÜM IV – GELECEĞİN MESLEKLERİ VE DİJİTAL DÖNÜŞÜM

**11)** Sektörünüzde gelecek 10 yılda öne çıkacağını düşündüğünüz meslekler (*Geleceğin Meslekleri*) nelerdir? (sıklıkla talep ettiğiniz değil, sektörünüzde ileride öne çıkacak mesleği yazınız) (*İsteğe bağlı*)  
(.....)

**12)** İşyerinizi dijital dönüşüm (bir işletmenin iş akışlarına dijital teknolojinin entegre edilmesi süreci) kapsamında nasıl değerlendirirsiniz?

İşyerimde internet, bilgisayar dâhil herhangi bir teknoloji kullanmıyorum. ( )

İşyerimde temel teknoloji araçlarından (internet, bilgisayar) faydalanıyorum. ( )

İşyerimde çoğu iş ve işlemler dijital (elektronik) ortamda gerçekleştirilmektedir. ( )

İşyerimde iş ve işlemlerimde bulut bilişim, büyük veri, yapay zekâ, artırılmış gerçeklik, nesnelerin interneti ve 3D (üç boyutlu) yazıcılar gibi araçlarından en az birini kullanıyorum. ( )

**13)** Son bir yıl içerisinde işyerinizde dijital dönüşüm kapsamında gerçekleştirdiğiniz ilerleme düzeyini belirtiniz.

İlerleme kaydedilmedi. ( ) (14. soruya geçiniz)

Kısmen ilerleme kaydedildi. ( ) (15. soruya geçiniz)

İlerleme kaydedildi. ( ) (15. soruya geçiniz)

**14)** İlerleme kaydedememe sebebiniz nedir?

(.....)

**15)** İlerleme kapsamında gerçekleştirilen faaliyetleriniz nelerdir?

(.....)

**16)** Dijital dönüşümün işyeriniz için önemli olduğunu düşünüyor musunuz?

Evet ( ) (17. soruya geçiniz)

Hayır ( ) Anketimiz tamamlanmıştır. Teşekkür ederiz.



## 2023 YILI İŞGÜCÜ PİYASASI ARAŞTIRMASI

17) İşyerinizde dijital dönüşümün en çok hangi alana katkı sağlayacağını düşünüyorsunuz? *(Birden fazla seçenek işaretlenebilir.)*

- Ürün Kalitesi ( ) *(İhtiyaçları ve beklentileri karşılayabilme.)*
- Üretim Verimliliği ( ) *(Üretim sürecinde kullanılan kaynaklardan etkin yararlanabilme.)*
- Üretim Esnekliği ( ) *(Değişen üretim tekniklerine ve yeni ürünlere uyum sağlayabilme.)*
- İnovasyon/Yenilik ve Ürün Geliştirme ( ) *(Yeni fikirler ile gelişme sağlayabilme.)*
- Nitelikli İstihdama Erişim ( )
- Müşteri Hizmetleri/Satış Sonrası Hizmetler ( )
- Rekabet Gücünün Korunması/Artırılması ( )
- Satış ve Pazarlama ( )
- Muhasebe ve İnsan Kaynakları ( )
- İş Sağlığı ve Güvenliği ( )
- Lojistik/Taşımacılık ( )
- Denetim/İzleme ( )

18) İşyerinizde dijital dönüşüm kapsamında önemli gördüğünüz beceriler nelerdir? Önem derecesine göre en az 1 tanesini 1. en önemli olacak şekilde sıralayınız.

- İnovasyon/Yenilik ( ) *(Yeni fikirler ile gelişme sağlayabilme.)*
- Analitik Düşünme/Akıl Yürütme ( )
- Teknolojiyi Kullanma Becerisi ( )
- Koordinasyon ve Zaman Yönetimi ( )
- Dijital Okuryazarlık ( )
- Programlama ve Planlama ( )
- İçerik, Ürün ve Hizmet Geliştirme ( )
- Veri Analizi ( )

19) İşyerinizde varsa dijital dönüşüm alanında çalışanların mesleklerini belirtiniz. *(İsteğe bağlı) TMS eklenecek, yoksa açık uçlu yazılacak.*

**Diğer** (.....)

20) İşyerinizde dijital dönüşüm alanında eleman ihtiyacınız varsa mesleklerini belirtiniz. *(İsteğe bağlı) TMS eklenecek, yoksa açık uçlu yazılacak.*

**Diğer** (.....)



## 2023 YILI İřGÜCÜ PİYASASI ARAřTIRMASI

21) İřyerinizde dijital dönüşüm kapsamında ařađıda yer alan hangi alanların geliřtirilmesine daha çok ihtiyaç duyulmaktadır? (Birden fazla seęenek iřaretlenebilir.)

Yapay Zekâ ( ) (Bilgisayar ile iliřkili bir sistemin insan davranıřları sergileyebilmesi.)

Büyük Veri ( ) (Çeřitli kaynaklardan elde edilen verilerin iřlenebilir duruma getirilebilmesi.)

Nesnelerin İnterneti ( ) (Nesnelerin birbiriyle ya da daha büyük sistemlerle bađlantılı olması.)

Bulut Biliřim ( ) (Diđer kullanıcılarla dijital verileri paylařma imkânı sađlayan biliřim hizmeti.)

Siber Güvenlik ( ) (Dijital kaynakları kötüye kullanımdan koruyabilme.)

Sanal Gerçeklik ( )

Uygulama Geliřtirme ( )

Dijital Okuryazarlık ( )

Sistem/Ađ ( )

Veri Analizi ( )

İř Analizi ( )

Diđer (.....)

Herhangi bir alanın geliřtirilmesine ihtiyaç duyulmamaktadır. ( )

22) Dijital dönüşüm sonucunda mevcut istihdamınız nasıl etkilendi?

Arttı ( )

Deđiřmedi ( )

Azaldı ( )

23) Dijital dönüşüm ile birlikte sektörünüzde istihdamın azalacađını düşündüğünüz meslekleri belirtiniz.

(.....) **TMS Eklenecek.**

2023 Yılı İřgücü Piyasası Arařtırmasına yaptığınız katkıdan dolayı teřekkür ederiz.