

TÜRKİYE İŞ KURUMU

İŞGÜCÜ PİYASASI ARAŞTIRMASI

MALATYA İLİ

2023 YILI SONUÇ RAPORU

ISBN

2023 YILI
İŞGÜCÜ PİYASASI ARAŞTIRMASI
MALATYA ÇALIŞMA VE İŞ KURUMU İL MÜDÜRLÜĞÜ

İŞGÜCÜ PİYASASI ARAŞTIRMASI
MALATYA İLİ 2023 YILI SONUÇ RAPORU

Hazırlayan:

Atakan DEMİREL

Eyüp Selim ELMAS

Bu Rapor, 6 Şubat 2023 tarihli depremlerde hayatını kaybeden çalışma arkadaşlarımıza adanmıştır.

Abdurrahman DURMUŞ-Adıyaman

M. Fatih BAYIN-Adıyaman

Pınar TÜMSAVAŞ-Adıyaman

Zeynep ERDEM-Adıyaman

Hüsnü ÇELİK- Hatay

Kübra SARIHAN-Hatay

Süleyman HATUNOĞLU-Hatay

Ali YÜCE- Kahramanmaraş

Mehmet CEREN-Kahramanmaraş

Şerif KOYUNCU-Kahramanmaraş

Zeliha BOZOK-Kahramanmaraş

SUNUŐ



İřsizlik, yeterli düzeyde istihdam oluřturamamak ve nitelikli iřgücünün yetersiz olması, hiř řüphesiz ki günümüz iřgücü piyasasının en önemli sorunlarından. Bu durum aynı zamanda sosyal, psikolojik ve ekonomik problemler gibi alt sorunları getirmektedir. Bu nedenle istihdamı artırmaya yönelik yatırımlar ve politikalar üretmek, tüm ülkeler için zorunluluk hale gelmiştir. Bu çalışmalarını daha etkin yürütebilmek ve etkili istihdam politikaları oluřturabilmek amacıyla öncelikle iřgücü piyasasının taleplerini detaylı bir řekilde incelemek gerekmektedir. Yerel ve ulusal düzeyde uygun istihdam politikaları oluřturmak, iřgücü piyasasından elde edilen verilerle mümkün olacaktır.

Türkiye İř Kurumu, 2010 yılından günümüze yerel düzeyde uygulanacak iřsizlik ve istihdam politikalarının, etkin ve ihtiyaca uygun olmasını saęlamak amacıyla, iřverenlerimizin görüş ve önerilerine başvurmaktadır. Bu görüş ve öneriler doęrultusunda istihdam hizmetlerinin yürütülmesi hedeflenmektedir. İřverenlerimizin istedięi özelliklerde nitelikli iřgücüne daha kolay ulařabilmesi amacıyla İŐKUR, kurum sisteminde yer alan kayıtlı iřsizleri iřgücü uyum programlarına tabi tutarak nitelikli eleman yetiřmesine katkı saęlamaktadır. Bu řekilde iřverenin nitelikli eleman ihtiyacı karřılanırken aynı zamanda iřsizlerimize meslek kazandırılmakta ve onlara yeni iř kapıları açılmaktadır.

Yerel düzeyde mesleki eęitim programlarını ihtiyaca uygun olarak geliřtirmek ve İŐKUR tarafından sunulan hizmetleri daha etkin hale getirmek amacıyla kapsamlı bir İřgücü Piyasası Arařtırması gerçeķleştirilmiştir. İl düzeyinde iřgücü arz ve talep verilerini içeren bu çalışmanın sonucunda oluřturulan rapor, istihdam politikaları adına genel bir rehber görevi üstlenmektedir.

Bu çalışmanın gerçeķleşmesi adına gösterdikleri özverili çalışmalar nedeniyle İŐKUR İl Müdürlüęü İř ve Meslek Danıřmanlarına, çalışma kapsamında iřyeri bilgi formlarını titiz bir řekilde yanıtlayıp görüş bildiren tüm iřverenlerimize ve emeęi geçen herkese teřekkür ediyorum. Malatya İřgücü Piyasası Arařtırması analiz çalışmasının ülkemiz, ilimiz ve tüm ilgililer için faydalı olmasını temenni ediyorum.

Ersin YAZICI

Malatya Valisi

ÖN SÖZ



İstihdamın korunması ve geliştirilmesi ile işsizliğin önlenmesi faaliyetleriyle birlikte ulusal istihdam politikasının oluşturulmasında rol alan ve işgücü piyasasının en önemli aktörlerinden biri olan İŞKUR hem aktif hem de pasif istihdam politikaları doğrultusunda işgücü ve işverene yönelik birçok kamu hizmeti sunmaktadır. İşgücü piyasası verilerini yüz yüze görüşmelerle elde edip bu verileri analiz eden, yorumlayan ve işgücünün istihdam edilebilirliğini artırmaya yönelik işgücü yetiştirme, mesleki eğitim ve işgücü uyum programları geliştirerek uygulanması konusunda önemli görevler yerine getirmektedir.

Türkiye İş Kurumu, üstlendiği yasal ve sosyal sorumluluğun bilinciyle her geçen gün daha da genişleyen bir kitleye hizmet vermektedir. İşgücünün arz ve talep kısmını iyi analiz edip geleceğe yönelik istihdam politikalarını daha sağlıklı bir şekilde planlamak İŞKUR ile birlikte sosyal politikayla ilgilenen tüm kişi ve kurumlar için çok önemlidir.

Kurumumuz bu çalışma ile birçok işverenle yüz yüze görüşerek hem işgücü piyasası hakkında bilgi toplamakta hem de işverenlerin işgücü ihtiyacını en kısa sürede karşılamaya çalışmaktadır. Türkiye Geneli ve il düzeyinde cinsiyet bazında mevcut çalışan sayısı, açık iş, temininde güçlük çekilen meslekler ile geçmiş ve gelecek dönem istihdam eğilimlerine dair bilgiler derlenmiştir. Aynı zamanda iletişime geçtiğimiz işverenlerimize kurumumuzun hizmetleri hakkında danışmanlık hizmeti sunulmuştur.

Bu bağlamda Türkiye İş Kurumu (İŞKUR) ve Türkiye İstatistik Kurumu (TÜİK) iş birliği ile bazı büyük illerde örneklem diğer illerde ise tam sayım olmak üzere işletmeler belirlenmiştir. 2023 yılı Haziran Temmuz döneminde iş ve meslek danışmanlarımız büyük çoğunluğu 20 ve üzeri kişi istihdam eden 86.041 işletmenin işveren veya işveren temsilcisi ile görüşme sağlanarak işyeri bilgi formu doldurulmuştur. Malatya’da ise bu kapsamda planlanan 652 işletmeden veri derlenmiştir.

Bu çalışma kapsamında hazırlanan 2022 yılı “İşgücü Piyasası Analizi” raporu, hem işgücü arzına ilişkin bazı değerlendirmeleri, hem de İşgücü Piyasası ve İstatistik Dairesi Başkanlığımız koordinatörlüğünde kurumumuz İş ve Meslek Danışmanları aracılığıyla gerçekleştirilen talep araştırmasının sonuçlarına dair bilgileri içermektedir.

Bu itibarla İşgücü Piyasası Analizi çalışmasının İŞKUR ailesi ve diğer tüm kullanıcılar için hayırlı olmasını diler, bu çalışmanın ortaya çıkmasında emeği geçen kurum personelimize ve kıymetli vakitlerini ayırarak bilgi formumuzu dolduran tüm işverenlerimize teşekkür ederim.

Çetin AKKÖSE

İl Müdürü

İÇİNDEKİLER

SUNUŞ	i
ÖN SÖZ	ii
İÇİNDEKİLER	iii
TABLolar LİSTESİ.....	iv
ŞEKİLLER LİSTESİ	v
KISALTMALAR	vi
YÖNETİCİ ÖZETİ	1
GİRİŞ.....	3
BİRİNCİ BÖLÜM İŞGÜCÜ PİYASASI GENEL VERİLERİ	4
1.1. BÖLGESEL İŞGÜCÜ GÖSTERGELERİ.....	4
1.2. SİGORTALI SAYILARI VE İŞYERİ GÖSTERGELERİ.....	4
1.3. İŞKUR İDARİ KAYITLARI	6
1.3.1. Açık İş İlanları.....	6
1.3.2. İşe Yerleřtirmeler.....	7
1.3.3. Kayıtlı İşsiz.....	9
1.3.4. Aktif İşgücü Programları	9
1.3.5. İşsizlik Ödeneđi	12
İKİNCİ BÖLÜM İŞGÜCÜ PİYASASI ARAŞTIRMASI SONUÇLARI	14
2.1. İŞYERLERİ VE MEVCUT İSTİHDAM.....	15
2.2. AÇIK İŞLER.....	25
2.3. TEMİNİNDE GÜÇLÜK ÇEKİLEN MESLEKLER (TGÇM).....	31
2.4. GELECEK DÖNEM İSTİHDAM BEKLENTİLERİ	33
SONUÇ VE DEĞERLENDİRME	36
KAYNAKÇA	39
EK: 2023 YILI İŞGÜCÜ PİYASASI ARAŞTIRMASI İŞYERİ BİLGİ FORMU.....	40

TABLolar LİSTESİ

Tablo 1: 2022 Yılı TÜİK Bölgesel Temel İşgücü Göstergeleri.....	4
Tablo 2: 2023 Yılı Ekim Ayı SGK İşyeri İstatistikleri.....	5
Tablo 3: 2023 Yılı Ekim Ayı SGK Sigortalı İstatistikleri.....	6
Tablo 4: 2023 Yılında Açık İş Sayısı En Yüksek Olan Meslekler.....	7
Tablo 5: 2023 Yılında İşe Yerleştirme Sayısı En Yüksek Olan Meslekler.....	8
Tablo 6: Yıllar İtibarıyla MEK+İEP Yararlanıcı Sayıları.....	11
Tablo 7: 2023 Yılı Aktif İşgücü Piyasası Programı Yararlanıcı Sayısına Göre İlk 10 Meslek.....	12
Tablo 8: Araştırma Kapsamında Veri Derlenen İşyeri Sayısı.....	16
Tablo 9: İŞKUR Hizmetlerinden Faydalanan İşyerlerinin Hizmetlerimize Göre Oranları.....	23
Tablo 10: Sektörlere ve Cinsiyete Göre Çalışan Sayıları.....	24
Tablo 11: Sektörlere Göre Açık İş Sayısı, Açık İş Oranı ve Açık İş Olan İşyeri Oranı.....	25
Tablo 12: Açık İşlerde Talep Edilen Becerilerin Öncelik Sıralaması.....	28
Tablo 13: Meslek Gruplarına Göre Açık İş Sayıları.....	29
Tablo 14: Meslek Gruplarına Göre Açık İşlerin Arama Kanalları.....	29
Tablo 15: Açık İş Fazla Olan Meslekler İçin Talep Edilen Beceri Sırası.....	30
Tablo 16: Tercih Edilen Cinsiyete Göre En Fazla Açık İş Olan Meslekler.....	30
Tablo 17: Sektörlere Göre Temininde Güçlük Çekilen Eleman Sayıları.....	31
Tablo 18: Eleman Temininde Güçlük Çekilen İlk 10 Meslek.....	32
Tablo 19: Sektörlere Göre Beklenen İstihdam Değişimi ve Oranı.....	34
Tablo 20: Meslek Gruplarına Göre Beklenen İstihdam Değişimi.....	34
Tablo 21: En Fazla Net İstihdam Artışı ve Azalışı Beklenen Meslekler.....	35

ŞEKİLLER LİSTESİ

Şekil 1: Yıllar İtibarıyla İŞKUR Açık İş Sayıları	7
Şekil 2: Yıllar İtibarıyla İŞKUR İşe Yerleştirme Sayıları	8
Şekil 3: Yıllar İtibarıyla İŞKUR Kayıtlı İşsiz Sayıları	9
Şekil 4: Yıllar İtibarıyla İşsizlik Ödeneği Hak Eden Kişi Sayıları	13
Şekil 5: Sektörlere Göre Part-time Çalışanı Olan İşyerlerinin Oranı.....	17
Şekil 6: Part-time Çalışanı Olan ve Olmayan İşyerlerinde Kadın Çalışan Oranı (%).....	17
Şekil 7: Sektörlere Göre Vardiyalı Çalışma Yapılan İşyerlerinin Oranı	18
Şekil 8: Vardiyalı Çalışma Yapılan ve Yapılmayan İşyerlerindeki Kadın Çalışan Oranı (%).....	18
Şekil 9: Sektörlere Göre İhracat Yapan İşyerlerinin Oranı.....	19
Şekil 10: Sektörlere Göre E-Ticaret Uygulamasına Sahip İşyerlerinin Oranı.....	20
Şekil 11: Sektörlere Göre Ar-Ge Çalışması Yapan İşyerlerinin Oranı	21
Şekil 12: Gelecek Bir Yıl İçerisinde Yatırım Planlayan İşyerlerinin Oranı	21
Şekil 13: Yatırım Planlayan İşyerlerinin Planlanan Yatırım Türleri.....	22
Şekil 14: Sektörlere Göre İŞKUR Hizmetlerinden Faydalanan İşyerlerinin Oranı	22
Şekil 15: İŞKUR Hizmetlerinden Faydalanmama Nedenleri	23
Şekil 16: Mevcut Açık İşler İçin Cinsiyet Tercihi	26
Şekil 17: Mevcut Açık İşler İçin Talep Edilen Yaş Grupları	27
Şekil 18: Mevcut Açık İşler İçin Talep Edilen Asgari Eğitim Düzeyi	27
Şekil 19: Mevcut Açık İşlerin Aranma Kanalı	28
Şekil 20: Meslek Gruplarına Göre Temininde Güçlük Çekilen Eleman Sayısının Dağılımı	32
Şekil 21: Eleman Temininde Güçlük Çekilme Nedenleri	33

KISALTMALAR

AİPP	Aktif İşgücü Programları
ÇSGB	Çalışma ve Sosyal Güvenlik Bakanlığı
ILO	Uluslararası Çalışma Örgütü
İPA	İşgücü Piyasası Araştırmaları
İŞKUR	Türkiye İş Kurumu
KÇÖ	Kısa Çalışma Ödeneği
NACE	Avrupa Topluluğu Ekonomik Faaliyetlerin İstatistik Sınıflaması
NİDO	Net İstihdam Değişim Oranı
NÜD	Nakdi Ücret Desteği
SGK	Sosyal Güvenlik Kurumu Başkanlığı
TCMB	Türkiye Cumhuriyet Merkez Bankası
TGÇM	Temininde Güçlük Çekilen Meslekler
TÜİK	Türkiye İstatistik Kurumu

YÖNETİCİ ÖZETİ

6 Şubat 2023 tarihinde ülkemizde gerçekleşen Pazarcık ve Elbistan merkezli iki büyük deprem, dünya genelinde benzerine nadir rastlanan bir örnek teşkil etmiştir. Bu depremler on bir ilde etkili olmuş ve yaklaşık 13,5 milyon vatandaşımızın yaşadığı geniş bir bölgede ciddi bir yıkıma neden olmuştur. Asrın felaketi olarak nitelendirilen bu depremlerin, sosyal, beşerî ve iktisadi hayata önemli etkileri olduğu açıktır.

Türkiye büyüme, dış ticaret ve işgücü açısından birçok ülkeden olumlu yönde ayrılmaktadır. 2021 yılının ikinci yarısından itibaren artan ihracat ile gelişen sanayi sektörünün öncülüğünde ülkemiz 2023 yılının üçüncü çeyreğinde yüzde 5,9 oranında büyümüştür. Güçlü büyümenin etkisi ile 2023 yılında istihdamda rekor seviyelere ulaşılmış, işsizlik oranı ise tek haneli seviyelere gerilemiştir.

Dinamik bir yapıya sahip olan işgücü piyasasının en etkili aktörü olarak faaliyet gösteren Kurumumuz, işgücü piyasasındaki gelişmeleri doğru bir şekilde takip etmek amacıyla sağlıklı ve güvenilir veri üretme çabalarını özveri ile sürdürmektedir. İşgücü piyasasını etkileyebilmek adına, piyasanın doğru bir şekilde analiz edilmesinin büyük bir önemi bulunmaktadır. Kurumumuz, doğru istihdam politikalarının belirlenmesi, işgücü piyasasıyla ilgili gerekli önlemlerin alınması ve işgücü piyasasının yakından takip edilebilmesi için işgücü piyasası araştırmalarını etkili bir şekilde yürütülmektedir.

İşsizlikle mücadele ve istihdamın artırılması hedefiyle yerel ve ulusal istihdam politikalarının oluşturulması, işgücü piyasasındaki gelişmelerin ve işgücü hareketliliğinin izlenebilmesi, güncel, güvenilir ve bilimsel bilgilerin elde edilmesine ve yorumlanmasına bağlıdır. İşgücü piyasasının talep yapısını ortaya koymak adına 2007 yılından itibaren periyodik olarak her yıl 81 il düzeyinde İşgücü Piyasası Araştırması yürütülmektedir. Ayrıca işgücü piyasasının eğilimlerini ve öncelik alanlarını tespit edebilmek amacıyla belirlenen güncel konularda her yıl tematik araştırmalar da gerçekleştirilmektedir.

İşgücü piyasasının aktörleri, emeğini arz eden çalışma istek ve arzusundaki kişiler ile emeği talep eden işverenlerdir. İşgücü piyasasının arz yönüne ilişkin veriler ülkemizde ÇSGB, İŞKUR, TÜİK ve SGK gibi kurumların idari kayıtları ve istatistikleri aracılığı ile yayımlanmaktadır. İşgücü piyasasının ülke genelini kapsayan ve en temel veri kaynağı olan hanehalkı işgücü araştırması ile Türkiye İstatistik Kurumu tarafından düzenli olarak gerçekleştirilmektedir. Hanehalkı işgücü araştırması sonuçlarına ilişkin haber bültenleri kamuoyunda yakından takip edilmektedir.

İşgücü piyasasının talep yönüne ilişkin en temel veriler ise Türkiye İş Kurumu'nun idari kayıtları ile her yıl düzenli olarak gerçekleştirilen işgücü piyasası araştırması ve açık iş istatistikleri araştırmaları kapsamında derlenmektedir. İşgücü piyasasının arz ve talep boyutunu birlikte analiz etmek amacıyla hazırlanan bu rapor, Malatya İli İşgücü Piyasası Araştırması sonuçlarına göre değerlendirilmiştir.

2023 yılı İşgücü Piyasası Araştırması kapsamında ilimizde 652 işyeri için veri derlenmiştir. Bu işyerleri 20 ve daha fazla çalışanı olan işyerleri olup il genelinde toplam 17 sektör araştırma kapsamında yer almaktadır. Malatya ilinde 20 ve daha fazla istihdamlı işyerleri için toplam çalışan sayısı 54 bin 493 kişi olarak tespit edilmiştir. Cinsiyet bazında ise 41 bin 28 çalışan erkeklerden, 13 bin 465 çalışan ise kadınlardan oluşmaktadır.

Malatya ilinde açık iş oranı yüzde 2,7 olarak tespit edilmiştir. Türkiye genelinde ise 20 ve üzeri istihdamlı işyerleri için açık iş oranı yüzde 1,9 olup, Malatya ili açık iş oranı bakımından Türkiye ortalamasının üstüne çıkmıştır. Açık iş oranının en yüksek olduğu sektör ise yüzde 4,1 ile imalat sektörüdür. Açık işlerin

meslek gruplarına göre dađılımları incelendiđinde, en fazla açık iřin sanatkârlar ve ilgili iřlerde çalışanlar meslek grubunda olduđu tespit edilmiř olup bu meslek grubunda arařtırma döneminde 639 kiřilik açık iř mevcuttur. Malatya ilinde en fazla açık iři olan ikinci meslek grubu tesis ve makine operatörleri ve montajcılar meslek grubudur. İl genelinde açık iřlerin içinde herhangi bir eđitim düzeyi talep edilmeyen açık iřlerin payı yüzde 41,7 düzeyindedir.

Malatya ilinde temininde güçlük çekilen meslekler sektörlerine göre incelendiđinde en fazla imalat sektöründe eleman temininde güçlük çekildiđi görölmektedir. Malatya ilinde temininde güçlük çekilen mesleklere bakıldıđında ilk sırada Düz Dikiř Makineci mesleđinin yer aldıđı görölmektedir. Bu mesleđi ise Çađrı Merkezi Müřteri Temsilcisi mesleđi takip etmektedir. Eleman teminde güçlük çekilme nedenlerine bakıldıđında ilk sırada bu meslekte iře yeterli başvuru yapılmaması yer almaktadır.

Türkiye genelinde iřyerlerinin yüzde 21,1'i bir yıl sonrası için en az bir meslekte net istihdamın artacađı yönünde cevap verirken Malatya ilinde net istihdamın artacađını öngören iřverenlerin oranı ise yüzde 27,1 seviyesindedir. Öte yandan en az bir meslekte net istihdamın azalacađını düşünen iřveren oranı, ülke genelinde 2 iken bu oran Malatya ilinde yüzde 2 düzeyindedir.

İřgücü piyasasının mevcut durumunu görebilmek ve gelecek dönem eđilimlerini öngörerek veriye dayalı sađlıklı kararlar almak son derece önemli olup bu ihtiyaçların karřılanması amacıyla "2023 Yılı İřgücü Piyasası Arařtırması Malatya İli Sonuç Raporu" hazırlanmıřtır.

GİRİŞ

Kovid salgını, enflasyonist baskı, Ukrayna-Rusya başta olmak üzere yaşanan savaşlar ve riskler, iklim değişikliğinin yarattığı maliyetler sonucu tüm dünya ülkelerinin zorluklarda geçirdiği yılları beraberinde getirmiştir. Tüm bu yaşananların sonucu sosyo-ekonomik etkiler çoğu ülkede gözlenmektedir. Böyle bir ortamda işgücü piyasasının etkilenmemesi mümkün değildir.

Gelecek dönem istihdam politikalarının şekillenmesi için İşgücü Piyasası Araştırmasına ait veriler oldukça önem arz etmektedir.

İşgücü Piyasası Araştırması Malatya İli 2023 Yılı Sonuç Raporu, işgücü piyasasının gerek arz gerekse talep yönü ile mevcut durumunu analiz etmekte ve işverenlerin gelecek döneme ilişkin beklentilerini ortaya koymaktadır. Politika yapıcılar ve yerel yönetimler tarafından işgücü piyasası ile ilgili kararların alınması ve uygulamaya konulacak faaliyet ile projelerin etkinliğinin artırılması noktasında 2023 yılı araştırma sonuçlarının göz önüne alınması oldukça önemlidir.

İşgücü Piyasası Araştırması Malatya İli Sonuç Raporu, il düzeyinde politika yapıcılarına ve karar alıcılara kaynak sağlamada büyük katkılar sağlayacağı düşünülen önemli bir çalışmadır. İşgücü piyasasının en önemli aktörleri olan işverenlerin ve işgücünün, piyasaya sundukları emeğin ve piyasadaki beklentilerinin iyi analiz edilmesi politika üretmeden önceki ilk adımı oluşturmaktadır. Sonrasında, bu analizler neticesinde arz talep dengesini iyileştirmek ve işgücü politikalarını bu dengenin sürdürülebilir olmasını sağlayacak şekilde tesis etmek oldukça önemlidir.

Türkiye’de işgücü piyasasının talep boyutuna ilişkin en kapsamlı veri üreten kurum Türkiye İş Kurumu’dur. İşgücü Piyasası Araştırmalarına ait sonuçlar yalnızca Kurum’a değil, Türkiye’de işgücü piyasasının paydaşı olan tüm kurum ve kuruluşlara önemli katkılar sağlamaktadır. Pandemi sonrası araştırmanın 2023 yılı saha çalışması hibrit yöntemle (yüz yüze, elektronik ortamda veya telefonla görüşülerek) gerçekleştirilmiştir. İŞKUR, işgücü piyasasında aktif ve pasif istihdam politikalarında söz sahibi bir Kamu İstihdam Kurumu olarak İşgücü Piyasası Araştırması aracılığıyla işverenlerle görüşerek, işgücü talebine ilişkin doğrudan işverenlerden elde ettiği bilgiyi kamuoyu ile paylaşmaktadır.

İşgücü piyasası talep verilerinin elde edilmesine yönelik çalışmalar İl Müdürlükleri ve Hizmet Merkezlerimiz tarafından 2007 yılından itibaren düzenli olarak sürdürülmektedir. Yapılan bu araştırmalar kapsamında 2023 yılı için Malatya ilinde 18 Nisan-27 Mayıs 2022 tarihleri arasında saha çalışması gerçekleştirilmiş olup, araştırma neticesinde işgücü piyasasının arz ve talep boyutunu ele alan ilimizin sonuç raporu hazırlanmıştır. Raporla birlikte İşgücü Piyasası Araştırması sonuçları analiz edilerek Malatya ilinde işgücü piyasasının talep yapısı ortaya konulmaktadır.

BİRİNCİ BÖLÜM

İŞGÜCÜ PİYASASI GENEL VERİLERİ

1.1. BÖLGESEL İŞGÜCÜ GÖSTERGELERİ

Türkiye İstatistik Kurumu (TÜİK) tarafından düzenli olarak uygulanmakta olan Hanehalkı İşgücü Araştırması, istihdam edilenlerin iktisadi faaliyet, meslek, işteki durum ve çalışma süresi hakkında; işsizlerin ise iş arama süresi ve aradıkları meslek ve benzer özellikleri hakkında bilgi derlemek amacıyla uygulanmakta olup, ülkedeki işgücü piyasasının arz yönünün özellikleri hakkında bilgi veren temel veri kaynağıdır. 2013 yılı ve öncesinde il düzeyinde işgücü istatistikleri elde edilirken, sonrasında Türkiye İstatistiki Bölge Birimleri Sınıflandırması kapsamında birinci ve ikinci düzeyde bölgesel istatistikler elde edilmektedir. 2014 yılından itibaren bölgesel düzeyde elde edilen istatistikler yıllık olarak TÜİK'in internet sitesinde yayımlanmaktadır. 2024 yılından itibaren yıllık istatistiklerin il düzeyinde açıklanabilmesi için TÜİK tarafından çalışmalar sürdürülmektedir.

Tablo 1: 2022 Yılı TÜİK Bölgesel Temel İşgücü Göstergeleri

TRB1 (Malatya, Elazığ, Bingöl, Tunceli)	Toplam	Kadın	Erkek
15 ve daha yukarı yaştaki nüfus (Bin Kişi)	1.355	691	664
İşgücü (Bin Kişi)	651	205	446
İstihdam edilenler (Bin Kişi)	598	182	416
İşsiz (Bin Kişi)	53	23	30
İşgücüne dahil olmayan nüfus (Bin Kişi)	704	486	218
İşgücüne katılma oranı (%)	48	29,7	67,1
İstihdam oranı (%)	44,1	26,3	62,7
İşsizlik oranı (%)	8,1	11,3	6,7

Kaynak: TÜİK Bölgesel Temel İşgücü Göstergeleri

Malatya ilinin dâhil olduğu ikinci düzey Türkiye istatistiki bölge birimleri sınıflandırması TRB1 (Malatya, Elazığ, Bingöl, Tunceli) olarak tanımlanmıştır. Tablo 1'de yer alan verilere göre, bölgemizde 15 yaş ve üzeri nüfus 1 milyon 355 bin kişi iken işgücü katılma oranı yüzde 48 seviyesindedir. İşsizlik oranı ise 2022 yılında bölgemizde yüzde 8,1 olarak gerçekleşmiştir.

1.2. SİGORTALI SAYILARI VE İŞYERİ GÖSTERGELERİ

Sosyal Güvenlik Kurumu (SGK), her ay düzenli olarak sigortalı istatistiklerini yayımlamaktadır. Bu istatistikler kapsamında illere ait detaylı sigortalı sayıları ve 4A sigortalı çalışanı olan işyeri sayıları elde edilmektedir.

Tablo 2: 2023 Yılı Ekim Ayı SGK İşyeri İstatistikleri

İşyeri Büyüklüğü	İşyeri Sayısı	Sigortalı Sayısı
1 Kişi	3.938	3.938
2-3 Kişi	2.702	6.387
4-6 Kişi	1.560	7.465
7-9 Kişi	593	4.638
10-19 Kişi	724	9.640
20-29 Kişi	254	6073
30-49 Kişi	190	7.142
50-99 Kişi	160	11.317
100-249 Kişi	106	16.833
250-499 Kişi	41	14.358
500-749 Kişi	12	7.324
750-999 Kişi	3	2813
1000+ Kişi	8	11.575
Toplam	10.291	109.503

Kaynak: SGK 2023 Yılı Ekim Ayı Sigortalı İstatistikleri

İlimizde, 4A zorunlu sigortalı istihdam eden işyerleri çalışan sayısına göre değerlendirildiğinde 1 ila 9 çalışanı olan işyerlerinin yoğun bir şekilde bulunduğu tespit edilmiştir. Bu durum, benzer bir şekilde Türkiye genelinde de gözlemlenmektedir.

Malatya ilinde 2023 yılı ekim dönemi SGK verilerine göre zorunlu 4A sigortalı istihdam eden işyeri sayısı 10 bin 291'dir. Bu işyerlerinde toplam 109 bin 503 kişi, 4A sigortalı çalışan olarak istihdam edilmektedir. 1 ila 9 arası çalışanı olan işyerlerinin ilimizdeki oranı yüzde 85,4 düzeyindedir. İlimizde 100 ve üzeri çalışanı olan işyeri sayısı 170 iken bu işyerlerinde toplam 52 bin 903 çalışan istihdam edilmektedir.

2022 Temmuz ayı SGK işyeri istatistiği verileri ile kıyaslandığında işyeri sayısında toplamda 3667, sigortalı sayısında 7278 azalma görülmektedir. 6 Şubat Kahramanmaraş merkezli deprem sonrası SGK verilerinde resmi kapanış yapan işyerinin yüzde 26,27 çalışan sayısındaki yüzde 6,23'lük bir azalma olmuştur.

Tablo 3: 2023 Yılı Ekim Ayı SGK Sigortalı İstatistikleri

Gösterge	Sayı/Tutar
İşyeri Sayısı	10.291
Kamu	545
Özel	9.746
Sigortalı Sayısı	109.503
Kamu	26.508
Özel	82.995
Erkek	82.166
Kadın	27.337
Ortalama Aylık Kazanç	₺19.376,78
Kamu	₺25.503,38
Özel	₺17.237,40
Erkek	₺19.764,38
Kadın	₺18.200,84

Kaynak: SGK 2023 Yılı Ekim Ayı Sigortalı İstatistikleri

Malatya ilinde 2023 yılı ekim ayı itibarıyla bildiri yapılmış 4A zorunlu sigortalı sayısı toplam 109 bin 503 kişi iken kadın sigortalı sayısı 27 bin 337 kişidir. İlimizde kamuda istihdam edilen 4A zorunlu sigortalı oranı yüzde 24,2 iken özel sektörün payı yüzde 75,8 seviyesindedir. 4A zorunlu sigortalıların sigorta primine esas aylık ortalama kazancı 19 bin 376 TL dir. Malatya ilinde 2023 yılı ekim ayı itibarıyla erkek sigortalıların ortalama kazancı kadın sigortalıların kazancından yüksektir.

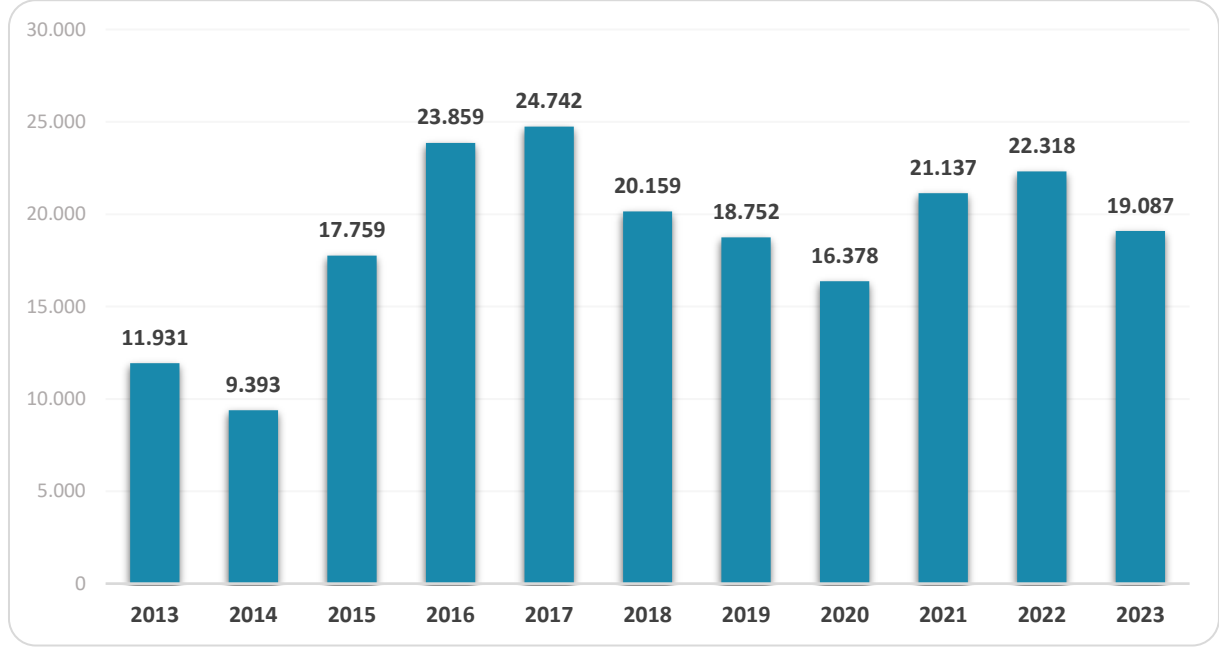
1.3. İŞKUR İDARİ KAYITLARI

İŞKUR göstergeleri, Kurumun idari kayıtlarından oluşmakta olup İŞKUR'un hedef kitlesine sunmuş olduğu hizmetlerin verilerinden oluşmaktadır. Kurumun hizmetlerinden yararlanmak için Kuruma kayıt yaptıran kişilerin yaş, cinsiyet, sosyal durum, eğitim durumu ve meslek bilgisi gibi oldukça detaylı bilgilere ulaşılabilmektedir.

1.3.1. Açık İş İlanları

Açık işler, işverenlerin ihtiyaç duyduğu işgücünü karşılamak amacıyla Kuruma bildirdikleri işgücü talepleridir. İşverenler taleplerini Kuruma bizzat gelerek verebilecekleri gibi online olarak da ihtiyaç duyduğu nitelikteki işgücünü Kurumdan talep edebilmektedir.

Şekil 1: Yıllar İtibarıyla İŞKUR Açık İş Sayıları



Kaynak: İŞKUR Yıllık İstatistikleri

Tablo 4: 2023 Yılında Açık İş Sayısı En Yüksek Olan Meslekler

Meslek	Açık İş Sayısı
Beden İşçisi (Genel)	4.845
Konfeksiyon İşçisi	4.313
Betonarmeci	606
Özel Güvenlik Görevlisi (Silahsız)	591
Beden İşçisi (İnşaat)	490
Çağrı Merkezi Müşteri Temsilcisi	328
Temizlik Görevlisi	293
Makineci (Dikiş)	279
Satış Danışmanı / Uzmanı	233
Gazaltı Kaynakçısı (Mıg-Mag Kaynakçısı)	206

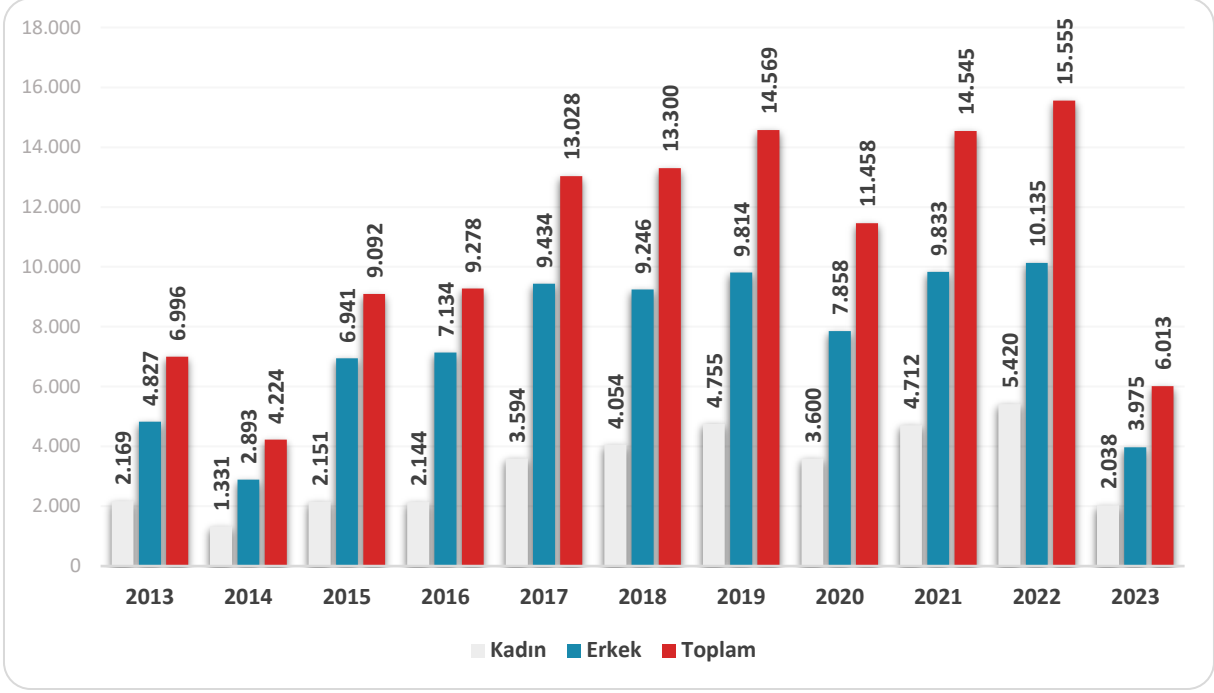
Kaynak: İŞKUR Yıllık İstatistikleri

Malatya ilinde 2023 yılında 12 bin 184 kişilik açık iş ilanı, işverenler tarafından İŞKUR'a iletilmiştir. Bu sayının içinde, ilk sırada 4 bin 845 açık iş ile beden işçisi mesleği bulunmaktadır. Toplam açık iş sayısı içerisinde bu mesleğin payı yüzde 25,4 seviyesindedir. Bu mesleği Konfeksiyon işçisi takip etmektedir.

1.3.2. İşe Yerleştirmeler

İŞKUR özellikle son yıllarda performansını ve işgücü piyasasındaki önemini büyük ölçüde arttırmıştır. Çalışma isteği olan her bireyin uygun bir işe yerleştirilerek istihdamda yer alması, sosyal içerme ve sosyal refahın önemli bir faktörüdür. Deprem sonrası dönemde özellikle depremden etkilenen bölgelerde Kurumun Türkiye geneli işe yerleştirme verilerinde azalma gözlemlenmiştir. Şekil 2'de yıllar itibarıyla Kurumun Malatya ilinde işe yerleştirmeye aracılık sayıları görülmektedir.

Şekil 2: Yıllar İtibarıyla İŞKUR İşe Yerleştirme Sayıları



Kaynak: İŞKUR Yıllık İstatistikleri

İŞKUR'un, işgücü piyasasını yakından takip ederek yerel ve ulusal düzeyde piyasanın sahip olduğu tüm değişkenleri göz önünde bulundurup işverenlerin işgücü ihtiyaçlarını zamanında karşılaması en temel fonksiyonları arasında yer almaktadır. 2023 yılında ilimizde 6 bin 13 işe yerleştirme yapılmıştır. İşe yerleşmesine aracılık edilenler içinde kadınların payı yüzde 33,9 seviyesindedir.

Tablo 5: 2023 Yılında İşe Yerleştirme Sayısı En Yüksek Olan Meslekler

Meslek	İşe Yerleştirme Sayısı
Konfeksiyon İşçisi	3.266
Beden İşçisi (Genel)	917
Özel Güvenlik Görevlisi (Silahsız)	425
Beden İşçisi (İnşaat)	348
Çağrı Merkezi Müşteri Temsilcisi	280
Makineci (Dikiş)	64
Büro Memuru (Genel)	38
Reyon Görevlisi	36
Garson (Servis Elemanı)	33
Düz Dikiş Makineci	31

Kaynak: İŞKUR Yıllık İstatistikleri

Malatya ilinde 3266 kişilik işe yerleştirmeye Konfeksiyon işçisi mesleği ilk sırada yer almaktadır. Bu sayı toplam işe yerleştirme içinde yüzde 54,3 paya sahiptir. Bu mesleği Beden İşçisi(Genel) takip etmektedir.

Cinsiyete göre işe yerleştirmede, kadınlarda Konfeksiyon işçisi mesleği ilk sırada yer alırken çağrı merkezi müşteri temsilcisi mesleği takip etmektedir. Erkeklerde ise Konfeksiyon işçisi mesleği ilk sırada yer alırken Beden işçisi(Genel) mesleği takip etmektedir.

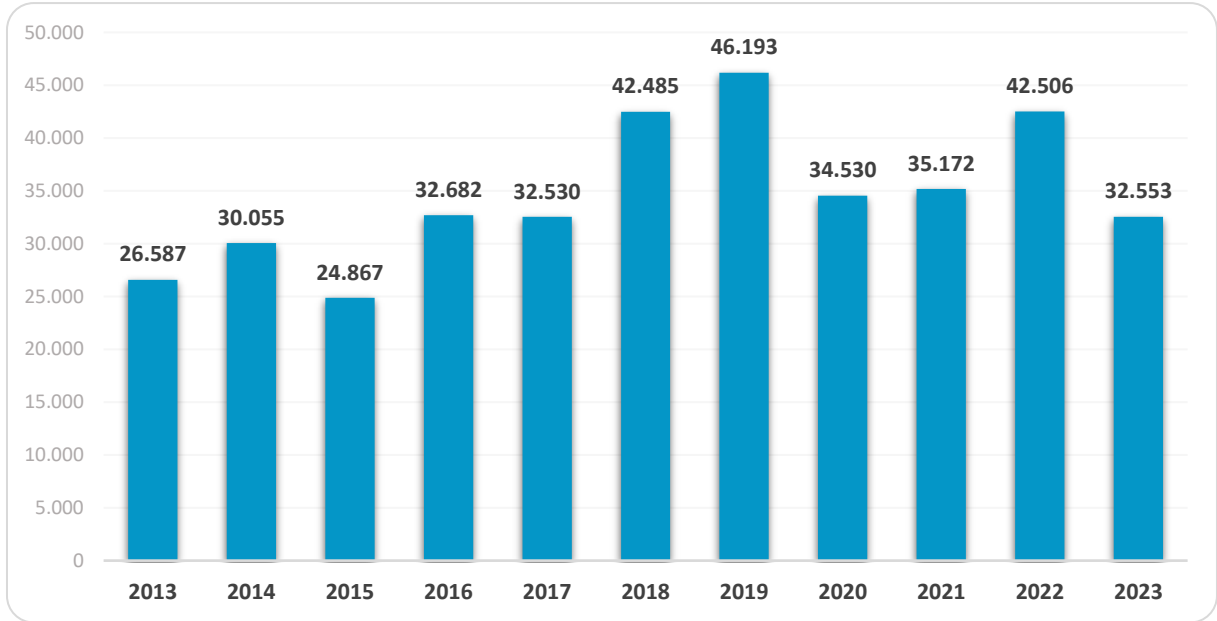
1.3.3. Kayıtlı İşsiz

Kayıtlı İşsiz, halihazırda asgari ücret düzeyinde herhangi bir gelir getirici işte çalışmayıp Kurumumuza iş arama maksadı ile başvuran kişilerdir.

Kurumumuz ilgili mevzuat gereğince kuruma kayıt olup iş arayanlara en az bir yıl süre ile hizmet vermekle yükümlü olup, iş arayanlar İŞKUR sistemi üzerinde düzenli olarak iş aramaya devam ettikleri sürece İŞKUR hizmetlerinden herhangi bir süre kısıtı olmadan yararlanabilmektedirler.

Son 12 ay içerisinde İŞKUR hizmetlerine başvurusu veya profil güncellemesi yapmadığı tespit edilen kayıtlar sistem tarafından bazı istisnalar hariç olmak üzere pasife (iş aramıyor) alınmaktadır. Ayrıca iş arayanlar kayıtlarını istedikleri zaman pasife alarak İŞKUR hizmetlerinden yararlanma taleplerini sonlandırabilmektedir.

Şekil 3: Yıllar İtibarıyla İŞKUR Kayıtlı İşsiz Sayıları



Kaynak: İŞKUR Yıllık İstatistikleri

2023 yılı sonu itibarıyla Malatya ilindeki kayıtlı işsizlerin sayısı 32 bin 553 iken bu kişilerin içinde kadınların oranı yüzde 45,8; 18-24 yaş arası gençlerin oranı ise yüzde 21,4 seviyesindedir.

Malatya ilinde mesleklere göre kayıtlı işsiz sayıları incelendiğinde en fazla kayıtlı işsiz olduğu mesleklerin başında Temizlik Görevlisi mesleği yer almakta olup bu meslekte Malatya ilinde Kuruma kayıtlı 6 bin 229 işsiz bulunmaktadır. Bu mesleğin ilimizdeki toplam kayıtlı işsizler içerisindeki payı yüzde 19,1 seviyesindedir. Bu mesleği sırasıyla Beden İşçisi (Genel) ile Konfenksiyon İşçisi meslekleri takip etmiştir.

1.3.4. Aktif İşgücü Programları

İstihdamın korunmasına ve artırılmasına, işsizlerin ve çalışanların mesleki niteliklerinin geliştirilmesine, işsizliğin azaltılmasına ve özel politika gerektiren grupların işgücü piyasasına kazandırılmasına yardımcı olmak üzere Türkiye İş Kurumu tarafından düzenlenen aktif işgücü hizmetlerinin yürütülmesine ilişkin usul ve esasları belirlemek amacıyla 8 Nisan 2022 tarihli 31803 sayılı resmi gazetede Aktif İşgücü Hizmetlerinin Yürütülmesine İlişkin Usul ve Esaslar Hakkında Yönetmelik yayımlanmış, 20 Ocak 2024

tarihli 32435 sayılı resmi gazetede ise Aktif İşgücü Hizmetlerinin Yürütülmesine İlişkin Usul ve Esaslar Hakkında Yönetmelikte Değişiklik Yapılmasına Dair Yönetmelik ile aktif işgücü piyasası programlarında güncelleme yapılmıştır.

Aktif işgücü piyasası programları içerisinde bulunan mesleki eğitim kursları ve işbaşı eğitim programları ile işgücüne nitelik kazandırılmaktadır. Aynı zamanda iş arayanların tecrübe eksiklikleri bu programlar vasıtasıyla karşılanmakta ve istihdam edilebilirlikleri arttırılmaktadır. Ülkemizin nispeten genç bir nüfusa sahip olması ve kadınların işgücüne katılım oranının düşük seviyede olması nedeniyle, özellikle kadın ve gençlerin istihdam edilebilirliklerinin artırılması hususunda aktif programların etkin kullanılması oldukça önem arz etmektedir.

1.3.4.1. İşbaşı Eğitim Programı ve Mesleki Eğitim Kursları

İşsizliğin en önemli nedenlerinden biri; mevcut açık işler için talep edilen iş tecrübesinin iş arayan kişilerde yeterli seviyede bulunmamasıdır. İşbaşı eğitim programının temel amacı mesleki deneyimi ve yeterli iş tecrübesi olmayan kişilere mesleki deneyim ve iş tecrübesi kazandırılarak bu kişilerin istihdam edilebilirliklerinin arttırılmasıdır. Bununla birlikte nitelikli işgücü temin etmekte zorlanan işverenlere, işe alacakları kişileri işyerinde belli bir süre gözlemleyerek ve eğitim vererek iş arayanlar hakkında ayrıntılı bilgi sahibi olma ve işe alma konusunda isabetli karar verme imkânı sunmaktadır.

Son yıllarda oldukça ön plana çıkan işbaşı eğitim programları, katılımcılar açısından da pratik eğitim almaları ve işyerinde tecrübe kazanarak sonrasında daha kolay iş bulmaları açısından önemli bir aktif işgücü programı olarak değerlendirilmektedir.

2022 yılında yapılan mevzuat değişikliği ile İEP açılacak işyerinde en az 5 çalışan olması şartı getirilmiştir. İşbaşı eğitim programına katılabilecek katılımcı sayısına esas sigortalı sayısı, işverene ait vergi numarası altında ve programın düzenleneceği ilde yer alan işyerleri için programın başlangıç ayından önceki on iki aylık dönem içerisinde yer almak koşuluyla son altı aya veya altı aylık döneme ilişkin olarak SGK'ya verilen sigortalı sayısını gösterir belgede yer alan toplam prim gün sayısının yüz seksene bölünmesi suretiyle hesaplanmaktadır.

İşveren, programdan yararlanan kişilerin en az yüzde 30'unu 60 günden az olmamak üzere program süresinin en az program süresi kadar süreyle istihdam etmeyi taahhüt etmelidir.

İşverenler aynı ilde ve aynı vergi numarası altında yer alan işyerlerinde çalıştırdıkları sigortalı sayılarının yüzde 30'una kadar katılımcı talep edebilmektedirler.

Türk Meslekler Sözlüğünde meslek ana grubu "Nitelik Gerektirmeyen Meslekler" olarak belirlenen meslekler dışındaki mesleklerde program düzenlenebilmektedir. Program süresi bilişim ve imalat sektörlerindeki işyerleri ve mesleklerde en fazla 6 ay, diğer sektörlerde ise en fazla 3 aydır. Geleceğin mesleklerinde düzenlenen işbaşı eğitim programlarında ise program süresi en fazla 9 ay olarak uygulanabilmektedir.

Program günde en az 5 en fazla 8 saat olmak üzere ve haftada 6 günü aşmamak kaydıyla haftalık 45 saati geçmeyecek şekilde planlanabilmektedir.

İşbaşı eğitim programına katılan vatandaşlara, programa fiilen katıldıkları gün üzerinden;

- İş arayan statüsündeki katılımcılara günlük 850,11 TL, öğrenci(tam)¹ 850,11 TL, öğrenci(kıst)² 637,59 TL, işsizlik ödeneği alanlara günlük 326,97 TL,
- Geleceğin meslekleri olarak belirlenen mesleklerde düzenlenen programlarda katılımcılara günlük 935,12 TL cep harçlığı ödenmektedir.

Genel sağlık sigortası ile iş kazası ve meslek hastalığı sigortası primi Kurumumuz tarafından program süresince karşılanmaktadır.

Programa katılan kişilere İŞKUR'un yaptığı ödemeler dışında programın düzenlendiği işveren tarafından yapılan ve aylık brüt asgari ücretin yarısını geçmeyen fiili ödemelerin gelir vergisi kanunu gereğince vergi matrahından indirilmesi imkânı da bulunmaktadır.

Mesleki eğitim kursları; yeni bir meslek kazandırılması veya var olan mesleki becerilerin geliştirilmesi suretiyle bireylerin istihdam edilebilirliğini arttırmaya yönelik düzenlenen aktif işgücü piyasası programlarıdır. Bu kapsamda düzenlenecek kursların beceri eksikliği olan kitlelere ulaşması büyük önem taşımaktadır.

Kurumumuz tarafından sözleşme veya protokol imzalanması yönünde yaptırım uygulanmayan işverenlerin; açılacak mesleki eğitim kursundan yararlanacak kursiyerlerin en az yüzde 60'ını 120 günden az olmamak üzere program süresinin en az iki katı kadar süreyle istihdam etmeyi taahhüt etmesi gerekmektedir.

İşbirliği yöntemi ile özel sektör işyerleri ile düzenlenen mesleki eğitim kurslarında ise ayrıca işverenlerin en az beş sigortalı çalışana sahip olması gerekmektedir.

Cinsiyet bazında kursa katılan bireyler incelendiğinde kadınların bu programlarımızdan yoğun şekilde yararlandığı görülmektedir. Kadınların eğitim seviyesi arttıkça işgücüne katılımlarının arttığı gerçeği düşünüldüğünde mesleki eğitim kursları ile kadınların beceri seviyeleri artırılarak işgücü piyasasına girişleri ve istihdam edilebilirlikleri kolaylaştırılmaktadır.

Tablo 6: Yıllar İtibarıyla MEK+İEP Yararlanıcı Sayıları

Yıllar	Toplam	Kadın	Erkek
2013	5.002	2.219	2.783
2014	3.361	1.622	1.739
2015	4.541	2.228	2.313
2016	5.759	3.012	2.747
2017	8.102	4.382	3.720
2018	8.951	4.781	4.170
2019	9.975	4.728	5.247
2020	7.651	3.064	4.587
2021	10.050	4.605	5.445
2022	4.126	1.639	2.487
2023	929	409	520

Kaynak: İŞKUR Yıllık İstatistikleri

¹ Öğrenci(tam): lise ve altı örgün eğitime devam eden katılımcılar hariç herhangi bir öğrencilik statüsü (açık eğitim ve uzaktan eğitim de dâhil olmak üzere) bulunan katılımcılar

² Öğrenci(kıst): lise ve altı örgün eğitime devam eden katılımcılar

2023 yılında ilimizde düzenlenen 120 aktif işgücü programına toplamda 929 kişi katılmıştır. Katılımcıların içinde kadınların oranı yüzde 44 iken, erkeklerin oranı yüzde 56 seviyesindedir. 2024 yılında yürürlüğe giren yeni yönetmelik kapsamında, aktif işgücü piyasası programlarının ve bu programların işgücü piyasalarına etkilerinin artması beklenmektedir.

Tablo 7: 2023 Yılı Aktif İşgücü Piyasası Programı Yararlanıcı Sayısına Göre İlk 10 Meslek

Meslek	AİPP Yararlanıcı Sayısı
Konfeksiyon İşçisi	318
Makineci (Dikiş)	81
Düz Dikiş Makineci	68
Garson (Servis Elemanı)	63
Alakart Aşçısı	59
Servis Komisi	55
Dokuma Konfeksiyon Makineci	35
Piliç Kesim Ve İşleme Elemanı	29
Hamurkâr	26
Regulacı	22

Kaynak: İŞKUR Yıllık İstatistikleri

Malatya ilinde 2023 yılında açılan aktif işgücü piyasası programları arasında en fazla yararlanıcı sayısına sahip olan program yüzde 34,2 ile Konfeksiyon İşçisi'dir. Konfeksiyon İşçisi yüzde 8,7 ile Makineci(Dikiş) ve yüzde 7,3 ile Düz Dikiş Makineci programları izlemektedir. 2024 yılında yürürlüğe giren yeni yönetmelikle birlikte işbaşı eğitim programlarında sektör şartı kaldırılmış ve yararlanma şartları daha esnek hale getirilmiştir. Bu nedenle, 2024 yılında program çeşitliliğinin ve yararlanıcı sayılarının artması beklenmektedir.

1.3.5. İşsizlik Ödeneği

İşsizlik sigortası, kişinin bir işyerinde çalışırken; çalışma istek, yetenek, sağlık ve yeterliliğinde olmasına rağmen, kendi istek ve kusuru dışında işini kaybetmesi halinde uğradıkları gelir kayıplarını kısmen de olsa karşılayabilmek için, sigortacılık tekniği ile faaliyet gösteren ve devlet tarafından kurulan zorunlu bir sigorta koludur. İşsizlik sigortası primi, sigortalının prime esas aylık brüt kazançların üzerinden hesaplanan yüzde 1 sigortalı, yüzde 2 işveren ve yüzde 1 Devlet payından oluşmaktadır. İsteğe bağlı işsizlik sigortası primi ödeyenlerden ise yüzde 1 sigortalı ve yüzde 2 işveren payı alınmaktadır. İşsizlik sigortası primlerinin toplanmasından Sosyal Güvenlik Kurumu, diğer her türlü hizmet ve işlemlerin yapılmasından Türkiye İş Kurumu Genel Müdürlüğü; görevli, yetkili ve sorumludur.

Bir hizmet akdine dayalı olarak çalışan sigortalılar, Banka sandıklarına tabi sigortalılar İşsizlik Sigortası kapsamında yer almaktadır. Ayrıca istekleri halinde; Kısmi süreli iş sözleşmesi ile çalışan sigortalılar, Ticari taksit, dolmuş ve benzeri nitelikteki şehir içi toplu taşıma aracı işyerleri ile Kültür ve Turizm Bakanlığınca belirlenecek alanlarda kısmi süreli iş sözleşmesiyle bir veya birden fazla kişi tarafından çalıştırılan ve çalıştıkları kişi yanında ay içerisinde çalışma gün sayısı 10 günden az olan kişiler de işsizlik sigortası kapsamına dahil olabilmektedir.

İşsizlik ödeneği; sigortalı işsizlere yasanın belirtilen şartları taşımaları halinde işsiz kaldıkları dönem için belirli süre ve miktarda yapılan ödemedir. İşsizlik ödeneğinden yararlanma koşulları ise;

- Kendi istek ve kusuru dışında işsiz kalmak,

- Hizmet akdinin sona ermesinden önceki son 120 gün kesintisi hizmet akdine tabi olmak,
- Hizmet akdinin feshinden önceki son üç yıl içinde en az 600 gün süre ile işsizlik sigortası primi ödemiş olmak,

şeklinde sıralanabilir. Hizmet akdinin feshinden sonraki 30 gün içinde en yakın İŞKUR birimine başvurmak gerekmektedir. Başvuru, İŞKUR birimine şahsen gelerek veya elektronik ortamda www.iskur.gov.tr adresinden yapılabilir. Mücbir sebepler dışında 30 gün içerisinde başvurulmaması halinde, başvuruda gecikilen süre, toplam hak sahipliği süresinden düşülmektedir.

İşsizlik ödeneğinin ödenebilmesi için sigortalı işsizlerin istihdama hazır durumda olması gerekmektedir. İşsizlik ödeneği başvurusu ile kişinin kuruma iş arayan kaydı yapılmakta veya mevcut kaydı güncellenmektedir. Böylece sigortalı işsizlerin danışmanlık, işe yerleştirme ve mesleki eğitim hizmetlerini alması sağlanmaktadır.

İşsizlik ödeneğine hak kazananlara; İşsizlik Ödeneği, Genel Sağlık Sigortası Primleri, bir iş bulma ve Meslek geliştirme, edindirme ve yetiştirme eğitimi hizmetleri kurum tarafından sunulmaktadır.

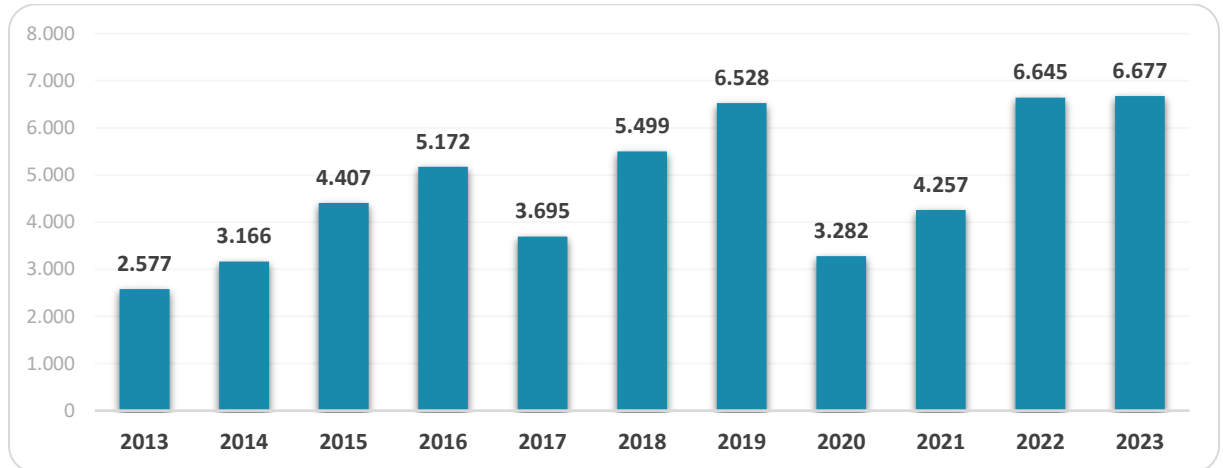
Hizmet akdinin feshinden önceki son üç yıl içinde;

- 600 gün işsizlik sigortası primi ödemiş olan sigortalı işsizlere 180 gün,
- 900 gün işsizlik sigortası primi ödemiş olan sigortalı işsizlere 240 gün,
- 1080 gün işsizlik sigortası primi ödemiş olan sigortalı işsizlere 300 gün,

süre ile işsizlik ödeneği verilmektedir.

Günlük işsizlik ödeneği, sigortalının son dört aylık prime esas kazançları dikkate alınarak hesaplanan günlük ortalama brüt kazancının yüzde 40'ı olarak hesaplanmaktadır. Bu şekilde hesaplanan işsizlik ödeneği miktarı, aylık asgari ücretin brüt tutarının yüzde 80'ini geçmemektedir. İşsizlik ödeneği damga vergisi hariç herhangi bir vergi ve kesintiye tabi tutulmaz.

Şekil 4: Yıllar İtibarıyla İşsizlik Ödeneği Hak Eden Kişi Sayıları



Kaynak: İŞKUR Yıllık İstatistikleri

Malatya ilinde 2023 yılında 6 bin 677 kişi işsizlik ödeneği almaya hak kazanmıştır.

İKİNCİ BÖLÜM

İŞGÜCÜ PİYASASI ARAŞTIRMASI SONUÇLARI

İşgücü piyasasında arz ve talep dengesinin mevcut durumunu görmek adına işgücü piyasasındaki gelişmeleri takip etmek oldukça önemlidir. İşgücü piyasasında işgücü arzı ve talebinin niteliklerini ortaya çıkarmak ise söz konusu etkin işleyişin ön şartı olarak kabul edilmektedir. İşgücü arzına rağmen hala belirli alanlarda işgücü sıkıntısı çekilmekte, nitelik uyumsuzluğu sonucu işsizlik belirli bir seviyenin altına düşmemektedir. Bu sorun da gelişmiş ülkelerin dahi işgücü piyasasında en çok sıkıntı çektiği konuların başında gelmektedir.

İşgücü piyasasında eşleştirme hizmetlerinde yaşanan bu tür sıkıntıları bertaraf edebilmek için işgücünün istihdam edilebilirliğini arttırmak odak nokta olarak ortaya çıkmasına rağmen ilk önce işgücü piyasasının ihtiyaçlarını tespit etmek gereklidir. İşgücü piyasasının ihtiyacı olmamasına rağmen söz konusu alanda işgücü yetiştirilmesi gibi etkin olmayan faaliyetlerde bulunmak oldukça maliyetli sonuçlara yol açmaktadır.

- Belirli mesleklerde veya sektörlerde ilave işgücü ihtiyacı var mı?
- İhtiyaç varsa kaç kişilik açık iş mevcut?
- Mevcut açık işlerde hangi beceriler aranmakta?
- Belirli bir meslekte eleman temininde güçlük çekilmişse bunun sebebi ne?
- Önümüzdeki dönemde istihdam artışı ve azalışı beklenen meslekler hangileri?

Bu soruların cevaplarına ulaşmak, etkin bir eşleştirme hizmeti için oldukça önemlidir. Bu sebeple işgücü piyasasının talep boyutunun ele alınıp, Kurum politikalarına yön vermesi için çok önemli çalışmalar yapılmaktadır. Türkiye geneli için işgücü piyasasının arz yönünü ele alan ve istatistiklerini yayımlayan Türkiye İstatistik Kurumu (TÜİK), bu çalışmalarını Hanehalkı İşgücü Anketleri aracılığıyla gerçekleştirmektedir. Talep tarafına ilişkin ise İŞKUR'un İşgücü Piyasası Araştırmaları bu alandaki boşluğu kapatmaya yöneliktir. Bu bağlamda işgücü piyasasının mevcut durumunu izlemek, değerlendirmek ve beklentileri açığa çıkarmak amacıyla her yıl düzenli olarak İşgücü Piyasası Araştırması yapılmaktadır.

Türkiye İş Kurumuna verilen görevlere istinaden işgücü piyasası ihtiyaçlarının tespit edilmesi amacıyla Türkiye İş Kurumunca 2007 yılından itibaren İşgücü Piyasası Araştırmaları (İPA) periyodik olarak gerçekleştirilmektedir. Farklı yöntemler kullanılarak 2007 yılından günümüze kadar devam ettirilen araştırmalar 2009-2013 tarihleri arasında yılda iki defa yapılmış olup, sonraki yıllarda ise yılda bir kez yapılmıştır. İşgücü piyasası araştırmaları 2011 yılı ikinci yarısından itibaren TÜİK işbirliğiyle devam etmektedir.

İşgücü Piyasası Araştırmasının temel amaçları, emek piyasası ile ilgili periyodik bilgi elde etmek, işgücü piyasasında mevcut ve gelecek dönemde meydana gelen veya gelmesi beklenen mesleki değişim ve gelişmeleri izlemek, işgücü piyasasının talep yapısını ortaya koymak ve bu sonuçlar üzerinden aktif işgücü politikalarına veri kaynağı teşkil etmek şeklindedir. Bu çalışmanın amaçlarından bir diğeri de İŞKUR dışında diğer kurum ve kuruluşların işgücü talebi hakkında bilgi ihtiyacını karşılamaktır. Araştırma kapsamında sektörel ve yerel düzeyde elde edilen bilgiler, yerel istihdam politikalarına yön vermek için kullanılmaktadır.

5 Haziran – 14 Temmuz 2023 tarihleri arasında Türkiye genelinde 86 bin 41 işyeri ile 2023 Yılı İşgücü Piyasası Araştırması kapsamında iletişime geçilmiştir. TÜİK İşyeri Kayıtları Sistemi altlık kullanılarak Avrupa Topluluğu Ekonomik Faaliyetlerin İstatistiki Sınıflaması (NACE) Rev. 2 sınıflandırmasına göre Tarım, Kamu Yönetimi ve Savunma, Uluslararası Örgütler ve Temsilcilikleri, Zorunlu Sosyal Güvenlik, Hane Halklarının İşverenler Olarak Faaliyetleri dışındaki 17 sektörde yer alan ve 20 ve daha fazla çalışanı olan işyerleri için 77 ilde tamsayım, 4 ilde (Ankara, İstanbul, İzmir, Bursa) örneklem yöntemiyle çalışılmıştır. 10-19 arası çalışanı olan işyerlerinde ise Türkiye geneli sonuç alabilmek için 74 ilde örneklem yöntemiyle, 7 ilde ise tamsayım yapılarak işverenlerle iletişime geçilmiştir. 2-9 arası istihdamlı işyerlerinde ise Türkiye geneli için tahmin üretebilmek adına örneklem yöntemi ile işyerleri seçilmiştir. Cevaplılık oranı Türkiye genelinde yüzde 95 seviyesinde gerçekleşmiştir.

Araştırma kapsamında yer alan işyerleri ile gerçekleştirilen “İşgücü Piyasası Araştırması İşyeri Bilgi Formu” kapsamında,

- Temel işyeri bilgileri
- Mevcut istihdam bilgileri (Cinsiyet)
- Açık iş (Meslek, Talep Edilen Eğitim ve Beceri düzeyleri, Arama Kanalı)
- Temininde güçlük çekilen meslekler (Meslek, Güçlük Çekme Nedeni)
- Bir yıl sonrası için artış/azalış olacağı düşünülen mesleklere ilişkin sorular sorulmuştur.

2.1. İŞYERLERİ VE MEVCUT İSTİHDAM

Malatya ilinde gerçekleştirilen işgücü piyasası araştırması, işyerleri ve mevcut istihdam üzerinde odaklanacaktır. Bu kapsamda, işyerlerinin İŞKUR hizmetlerinden yararlanma durumları ve hangi tür hizmetlerden faydalandıkları, işyerlerinin ihracat ve Ar-Ge çalışmaları yapma durumları, vardiyalı, part-time ve uzaktan çalışma uygulamaları yapıp yapmadıkları, E-ticaret yoluyla hizmet veya mal satışı yapma durumları ve engelli personel istihdamı gibi konular üzerinde durulacaktır. Bu bilgiler, Malatya ilindeki işgücü piyasasının genel görünümü ve dinamikleri hakkında önemli bir perspektif sunacaktır.

Çalışma kapsamında Malatya ilinde 652 işyeri için veri derlenmiştir. Bu işyerlerinde 54 bin 493 çalışan tespit edilmiştir. Araştırma kapsamında Malatya ilinde 20 ve daha fazla çalışanı olan işyerleri için veri derlenmiştir. Tablo 8’de Malatya ilinde araştırma kapsamında olan işyerlerinin sektörel dağılımı incelenmiştir.

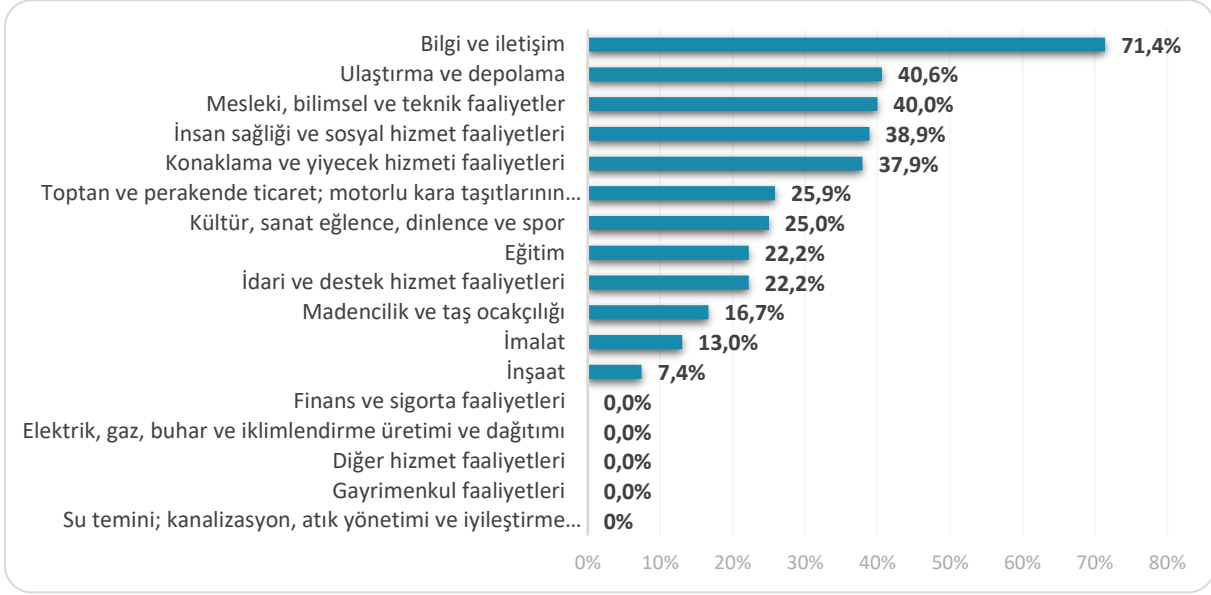
Tablo 8: Araştırma Kapsamında Veri Derlenen İşyeri Sayısı

Sektör	İşyeri Sayısı
İmalat	241
Toptan ve perakende ticaret	117
İnşaat	95
Eğitim	36
Ulaştırma ve depolama	32
Konaklama ve yiyecek hizmeti faaliyetleri	29
İdari ve destek hizmet faaliyetleri	27
İnsan sağlığı ve sosyal hizmet faaliyetleri	18
Diğer hizmet faaliyetleri	10
Mesleki, bilimsel ve teknik faaliyetler	10
Elektrik, gaz, buhar ve iklimlendirme üretimi ve dağıtımı	7
Bilgi ve iletişim	7
Madencilik ve taş ocakçılığı	6
Su temini; kanalizasyon, atık yönetimi ve iyileştirme faaliyetleri	5
Kültür, sanat eğlence, dinlence ve spor	4
Gayrimenkul faaliyetleri	4
Finans ve sigorta faaliyetleri	2
Genel Toplam	652

Malatya ilinde İmalat sektörünün önemi, İşgücü Piyasası Araştırmalarında da ortaya çıkmıştır. Çalışma kapsamında yer alan işyerlerinin içinde, imalat sektöründeki işyerlerinin oranı yüzde 37 olarak belirlenmiştir. Türkiye geneliyle karşılaştırıldığında, 20 ve daha fazla istihdamlı işyerleri içinde toptan ve perakende ticaret sektöründe faaliyet gösteren işyerlerinin oranı yüzde 17,9 seviyesindedir. Malatya ilinde İmalat sektöründe faaliyet gösteren işyerlerinin toplam içindeki ağırlığı Türkiye ortalamasının üzerinde bulunmaktadır.

İlimizde, İmalat sektörünün ardından en fazla sayıda işyeri, Toptan ve Perakende Ticaret sektörü ve onun ardından İnşaat sektörü faaliyet göstermektedir. Malatya ilinde çalışma kapsamındaki 20 ve daha fazla kişi istihdam eden işyerleri içinde İmalat, Toptan ve Perakende Ticaret sektörü ve İnşaat sektörlerinde faaliyet gösterenlerin toplam oranı yüzde 69,5 seviyesindedir.

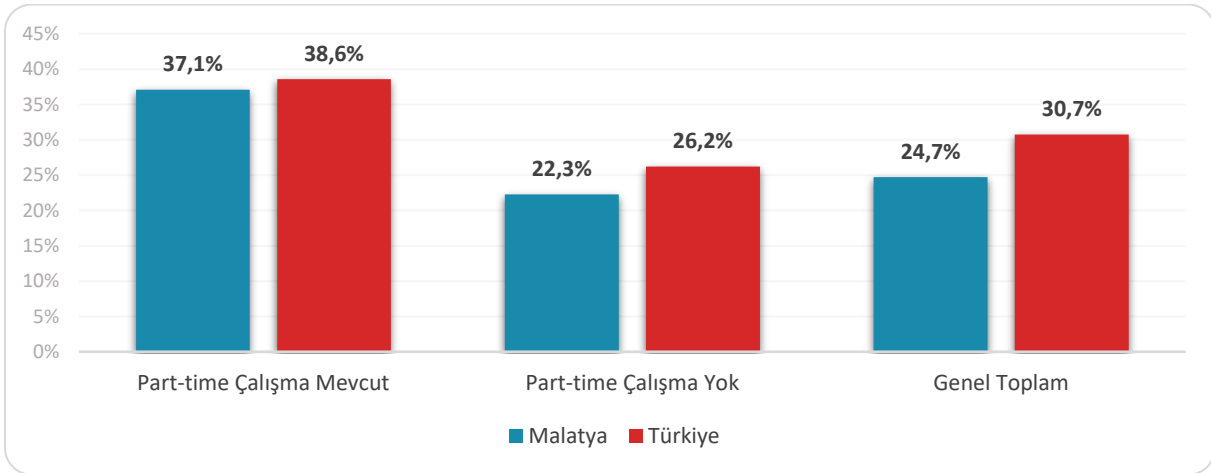
Araştırmaya dahil olan sektörler içinde en az sayıda işyeri, finans ve sigorta faaliyetleri ile bilgi ve iletişim sektörlerindedir. Ancak, bu tablo incelenirken Malatya ilinde faaliyet gösteren ve il genelinde 20 ve daha fazla istihdamı olan işyerlerinin araştırma kapsamına dahil olduğu göz önünde bulundurulmalıdır.

Şekil 5: Sektörlere Göre Part-time Çalışanı Olan İşyerlerinin Oranı

Malatya ili genelinde part-time çalışması olan işyerlerinin oranı yüzde 19,2 olarak gerçekleşmiştir. Bilgi ve iletişim sektöründe faaliyet gösteren işyerlerinin yüzde 71,4'ü part-time çalışan istihdam etmektedir. Part-time çalışma açısından ikinci sırada Ulaştırma ve Depolama sektörü yer almaktadır. Bu sektörde faaliyet gösteren işyerlerinin içinde part-time çalışanı olanların oranı yüzde 40,6'dır. Üçüncü sırada ise yüzde 40 ile Mesleki, bilimsel ve teknik faaliyetler sektörü bulunmaktadır.

Türkiye genelinde, eğitim ile insan sağlığı ve sosyal hizmet faaliyetleri sektörleri part-time çalışma konusunda öne çıkmıştır ve bu sektörlerdeki işyerlerinin yaklaşık yarısında part-time çalışan yer almaktadır.

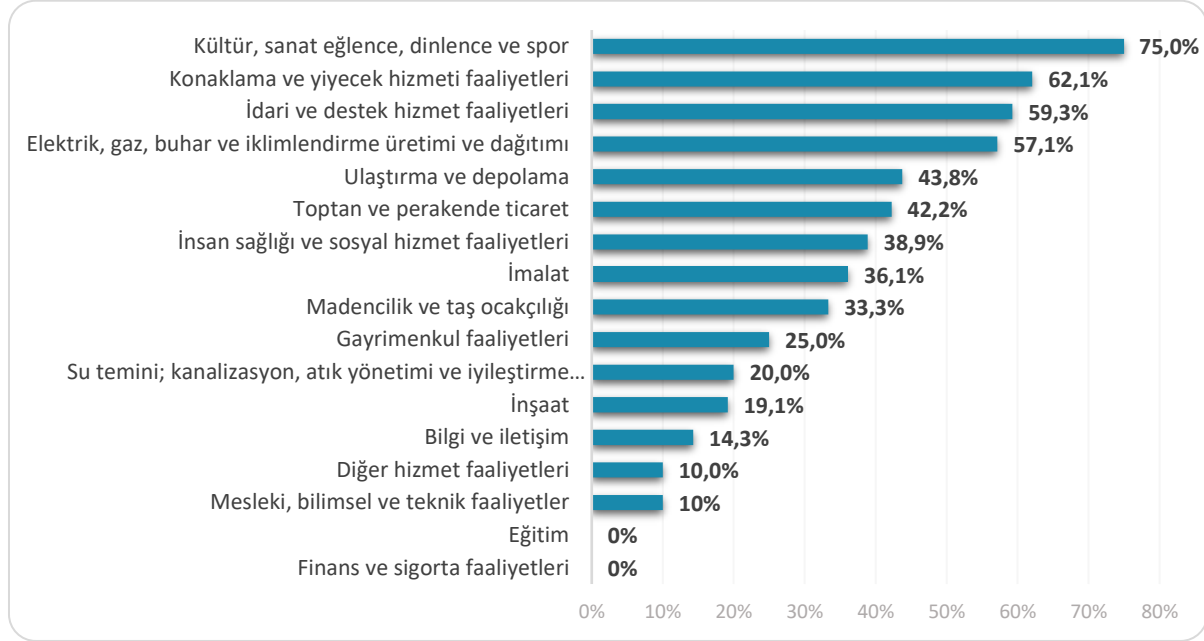
Part-time çalışma bir esnek çalışma şekli olup işgücü piyasasında özellikle kadınlar ve gençler tarafından talep edilmektedir. Şekil 6'da part-time çalışma yapılan ve yapılmayan işyerlerindeki kadın çalışan oranları bulunmaktadır.

Şekil 6: Part-time Çalışanı Olan ve Olmayan İşyerlerinde Kadın Çalışan Oranı (%)

Türkiye genelinde 20 ve daha fazla istihdama sahip işyerlerinde çalışanların yüzde 30,7'sini kadınlar oluştururken, Malatya ilinde bu oran yüzde 19,2 düzeyindedir. Malatya iline ait verilere göre, part-time çalışanı olmayan işyerlerinde kadın çalışan oranı yüzde 22,3 olarak belirlenmiştir.

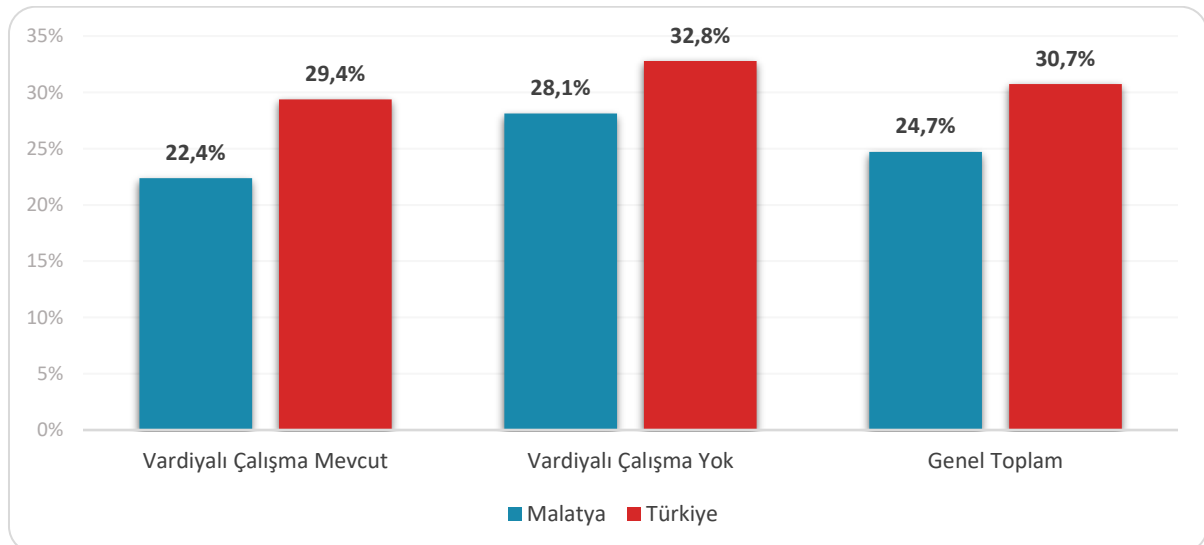
Part-time çalışanı olan işyerlerinde ise kadın çalışan oranı yüzde 37,1 seviyesindedir. Bu durum, part-time çalışma uygulayan işyerlerinin daha çok hizmet sektöründe yer alması ve kadın istihdamının bu sektörlerde daha yüksek olmasıyla açıklanabilmektedir. Türkiye geneli incelendiğinde, part-time çalışanı olmayan işyerlerinde kadın çalışan oranı yüzde 26,2 iken, part-time çalışanı olan işyerlerinde bu oran yüzde 38,6'dır. Bu veriler, part-time çalışma yapılan işyerlerinde kadın istihdamının arttığını göstermektedir.

Şekil 7: Sektörlere Göre Vardiyalı Çalışma Yapılan İşyerlerinin Oranı



Malatya ilinde 20 ve üzeri istihdamlı işyerleri içerisinde vardiyalı çalışma yapılan işyerlerinin payı yüzde 34,4 seviyesindedir. Bu oran Türkiye genelinde ise yüzde 34,6'dır. Malatya ilinde, Kültür, sanat eğlence, dinlenme ve spor sektöründe yüzde 75 oranında vardiyalı çalışma uygulanmaktadır. Bu sektörleri, yüzde 62,1 ile konaklama ve yiyecek hizmeti faaliyeti sektörü takip etmektedir. Diğer hizmet faaliyetleri ve Mesleki, bilimsel ve teknik faaliyetler sektörleri ise yüzde 10 ile en az vardiyalı çalışma yapılan sektördür.

Şekil 8: Vardiyalı Çalışma Yapılan ve Yapılmayan İşyerlerindeki Kadın Çalışan Oranı (%)

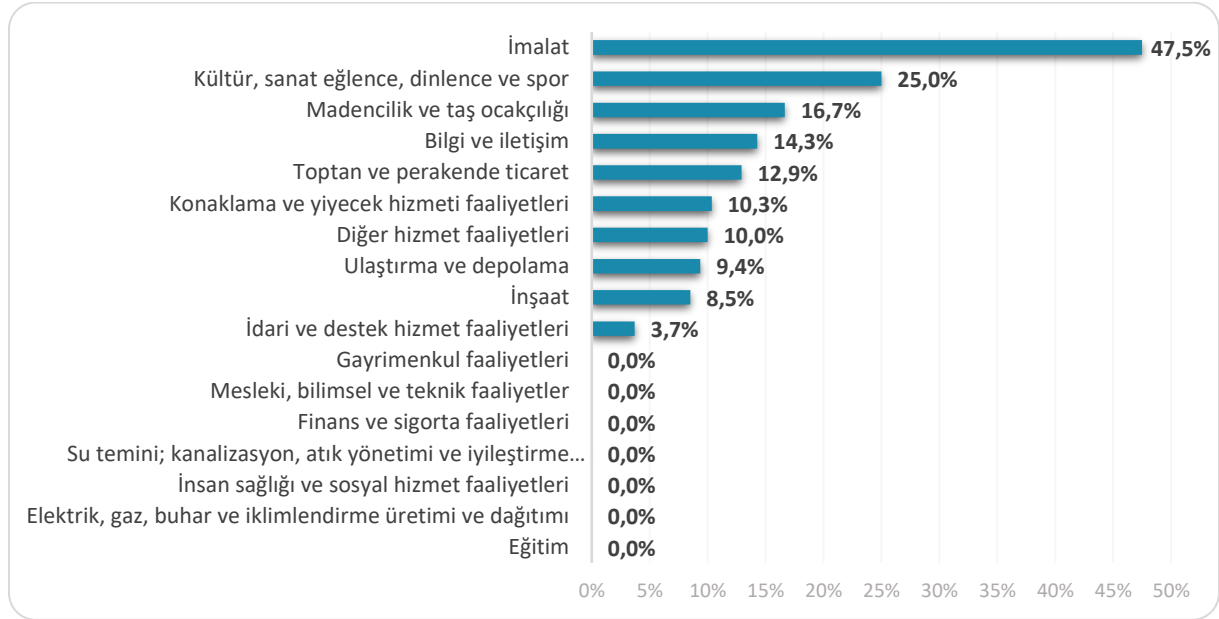


Vardiyalı çalışma yapılan işyerlerinde özellikle gece çalışmalarında, erkeklerin yoğun bir şekilde istihdam edildiği gözlemlenmektedir. Kadınların gece vardiyasında çalışabilmesi mevzuat açısından özel düzenlemelere tabidir. Türkiye genelinde vardiyalı çalışma olmayan işyerlerinde kadın çalışan oranı yüzde 32,8 iken, vardiyalı çalışma olan işyerlerinde bu oran yüzde 29,4'e düşmektedir. Yasal yükümlülükler ve ailevi sorumluluklar gibi sebeplerle, vardiyalı çalışma yapılan işyerlerinde kadın istihdamının daha düşük seviyelerde yer alması beklenen bir durumdur. Ancak bu durum sektörel olarak farklılık gösterebilmektedir.

Şekil 8'de ilimiz için söz konusu eğilime benzer bir durum gözlenmektedir. Malatya ilinde vardiyalı çalışma yapılmayan işyerlerinde çalışan kadın oranı, vardiyalı çalışma yapılan işyerlerine kıyasla daha yüksektir. Vardiyalı çalışma yapılan işyerlerinde kadın çalışanların oranı yüzde 22,4 iken, erkek çalışanların oranı yüzde 77,6 seviyesindedir. Vardiyalı çalışma yapılmayan işyerlerinde ise kadınların oranı yüzde 28,1; erkeklerin oranı yüzde 71,9 düzeyindedir. Ülkemizde istihdamın büyük çoğunluğu erkek çalışanlardan oluşmaktadır. Türkiye genelinde araştırma kapsamında kadın çalışan oranı yüzde 30,7 seviyesindedir.

Türkiye ortalamasında vardiyalı çalışma yapılan ve yapılmayan işyerlerinde kadın çalışan oranında 3,4 puanlık bir fark bulunmaktadır. Vardiyalı çalışma yapılmayan işyerlerindeki kadın oranı, vardiyalı çalışma yapılan işyerlerine göre daha yüksektir.

Şekil 9: Sektörlere Göre İhracat Yapan İşyerlerinin Oranı

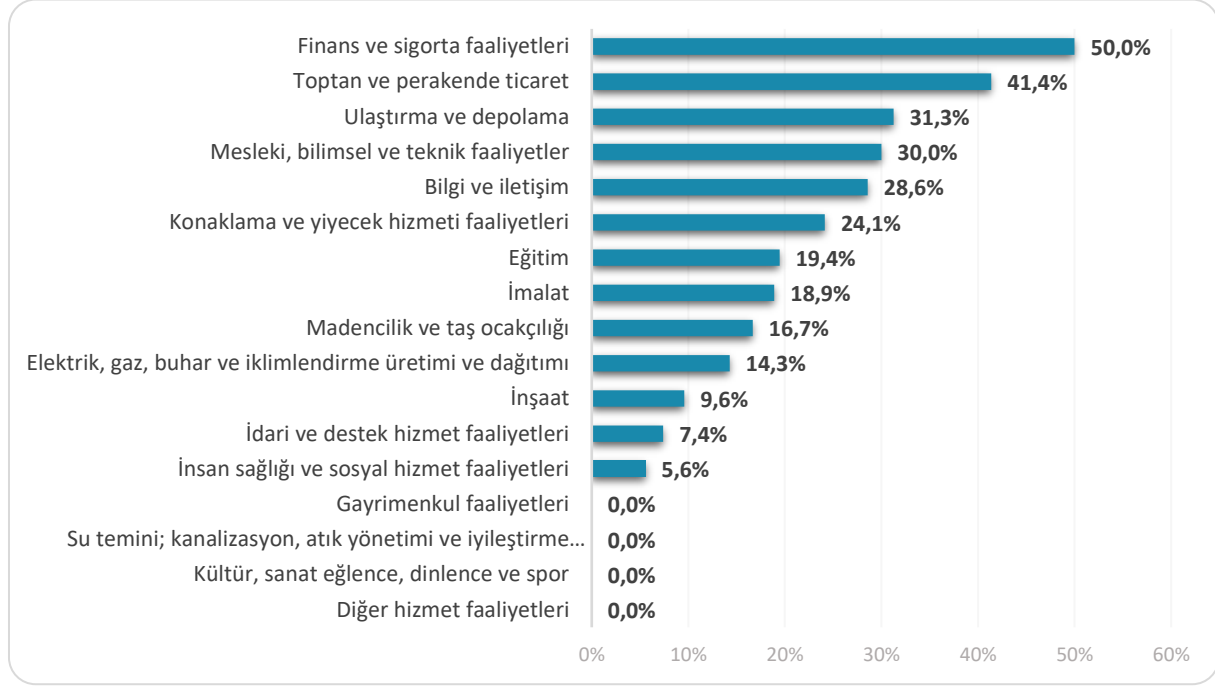


Malatya ilindeki işyerlerinin içerisinde ihracat yapanların oranı yüzde 34,4 düzeyindedir. İmalat sektöründe ihracat yapan işyerlerinin oranı yüzde 47,5 seviyesindedir. İhracat yapan işyeri oranı bakımından ikinci sırada ise Kültür, sanat eğlence, dinlence ve spor bulunmaktadır. Türkiye geneli 20 ve üzeri istihdamlı işyerlerinin yüzde 28,4'ü ihracat yapmaktadır ve bu alanda öne çıkan sektör yüzde 57,9 ile imalat sektörüdür.

İhracat yapan işyerlerinin oranının yüksek olması, ilgili sektörlerin nispeten ihracata dayalı ekonomik faaliyet gösterdiklerine işaret etmektedir. İhracat yapan işyerlerinde istihdam kapasitesinin ve işgücü verimliliğinin genellikle daha yüksek olması beklenmektedir. Bu işyerleri, uluslararası pazarlarda rekabet edebilme yeteneğine sahip olmaları nedeniyle genellikle büyük ölçekli ve teknolojik olarak

gelişmiş olmaktadır. Bu durum, ihracat yapan işyerlerinin ekonomik büyümeye ve istihdama olumlu katkıda bulunma potansiyeline işaret etmektedir.

Şekil 10: Sektörlere Göre E-Ticaret Uygulamasına Sahip İşyerlerinin Oranı



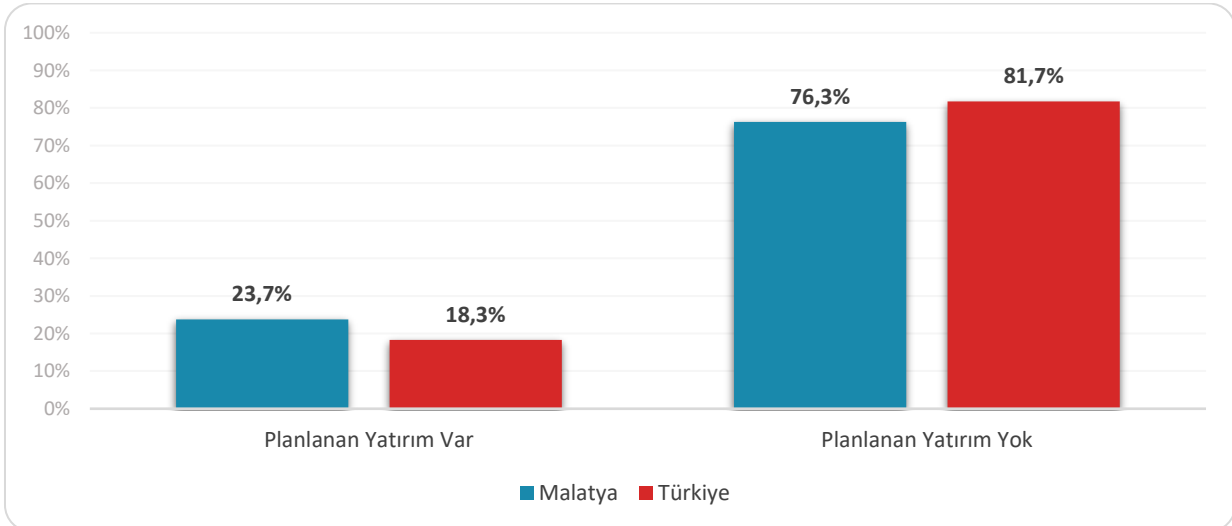
Bu çalışma kapsamında işverenlere mal ve hizmet satışlarında e-ticaret uygulamaları olup olmadığı sorulmuştur. Malatya ilinde e-ticaret uygulamasına sahip işyerlerinin oranı yüzde 21,2 seviyesindedir. Finans ve sigorta faaliyetleri, yüzde 50 ile en yüksek e-ticaret uygulamasına sahip olan sektör olarak öne çıkmaktadır. Türkiye geneli 20 ve üzeri istihdamlı işyerlerine ise bu oran yüzde 17,1 seviyesindedir.

E-ticaretin önemi son yıllarda belirgin bir şekilde artış göstermiştir ve dijital dönüşümle birlikte işyerleri gelecekte hizmet ve mal satışlarında daha fazla e-ticaret kullanmayı planlamaktadır. E-ticaret, işyerlerine rekabet avantajı sağlamaktadır. Küçük ve orta ölçekli işyerleri, dijital platformlar aracılığıyla küresel pazarda varlık gösterme imkanına sahip olmaktadır.

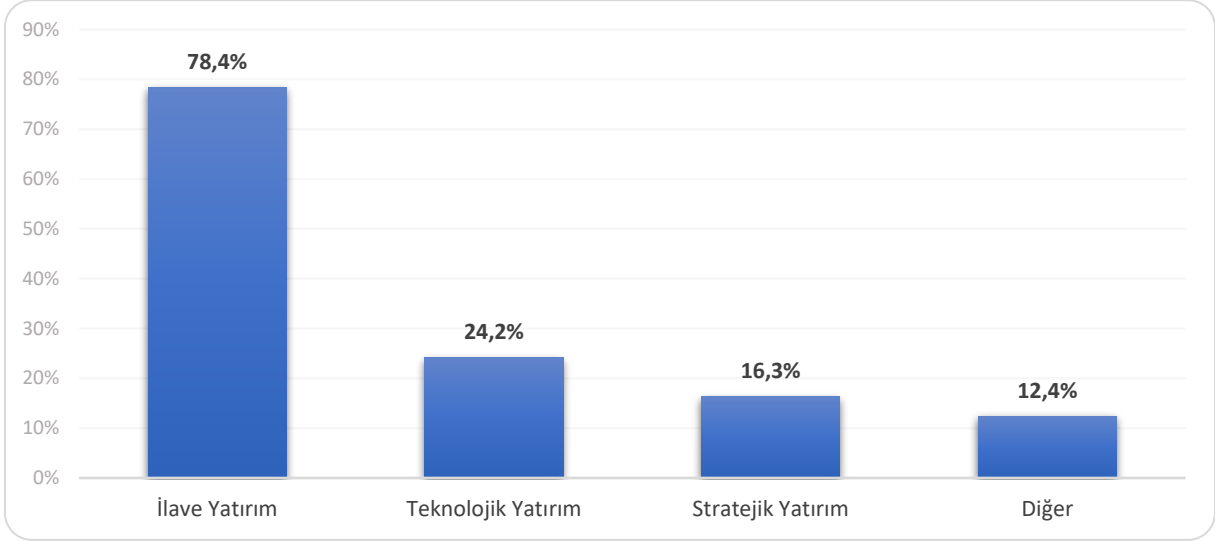
Şekil 11: Sektörlere Göre Ar-Ge Çalışması Yapan İşyerlerinin Oranı

Malatya ilinde Ar-Ge çalışması yapan işyeri oranı yüzde 20,9 olarak gerçekleşmiştir. Bilgi ve İletişim sektöründeki işyerlerinin içinde Ar-Ge çalışması olan işyerlerinin oranı yüzde 42,9 seviyesindedir. İmalat sektörlerinde ise Ar-Ge çalışması olan işyerlerinin oranı yüzde 33,6 seviyesindedir. Bu sektörleri yüzde 33,3 ile Madencilik ve taş ocakçılığı takip etmektedir.

Türkiye genelinde 20 ve üzeri istihdamlı işyerlerinin yüzde 18,2'si Ar-Ge çalışması yapmaktadır. Yüzde 50,4 ile bilgi ve iletişim, yüzde 31,3 ile imalat sektörleri Ar-Ge çalışması yapan işyeri oranında ön plana çıkmaktadır.

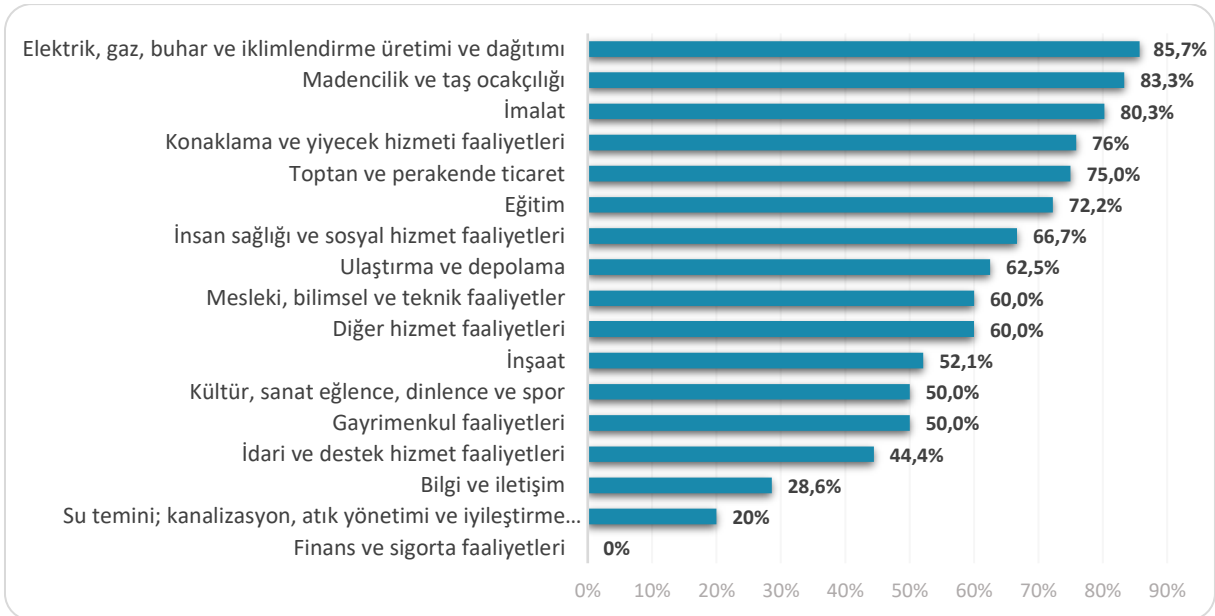
Şekil 12: Gelecek Bir Yıl İçerisinde Yatırım Planlayan İşyerlerinin Oranı

Türkiye genelinde 20 ve daha üzeri istihdamlı işyerlerinin yüzde 18,3'ü gelecek bir yıl içinde yatırım planlamakta iken, bu oran Malatya ilinde yüzde 23,7 olarak gerçekleşmiştir. Şekil 13'te planlanan yatırım türlerine yer verilmiştir.

Şekil 13: Yatırım Planlayan İşyerlerinin Planlanan Yatırım Türleri

Gelecek bir yıl içinde yatırım yapmayı planlayan işyerleri yatırım türlerine göre incelendiğinde, Malatya ilinde 20 ve üzeri istihdamlı yatırım yapmayı planlayan işyerlerinin içinde ilave yatırım yapmayı planlayanların oranı yüzde 78,4; teknolojik yatırım yapmayı planlayanların oranı yüzde 24,2 ve stratejik yatırım yapmayı planlayanların oranı yüzde 16,3 seviyesindedir. Yatırım yapmayı planlayan işyerlerinin büyük bir oranda ilave yatırım eğiliminde olması önümüzdeki dönemde işgücüne ve bölgesel işsizlik rakamlarında olumlu bir etki yaratması beklenmektedir.

Türkiye genelinde ise yatırım yapmayı planlayan işverenlerin yüzde 70'i ilave yatırım, yüzde 24,3'ü teknolojik yatırım, yüzde 17,8'i stratejik yatırım türlerinde yatırım yapmayı planlamaktadır.

Şekil 14: Sektörlere Göre İŞKUR Hizmetlerinden Faydalanan İşyerlerinin Oranı

Şekil 14'te İŞKUR hizmetlerinden son bir yıl içerisinde faydalanma oranları sektörler bazında gösterilmiştir. Türkiye genelinde 20 ve üzeri istihdamlı işyerlerinin yüzde 50,2'si İŞKUR hizmetlerinden faydalanmaktadır. Deprem sonrası dönemde özellikle pasif işgücü programlarımızın oldukça etkin şekilde kullanılması, bölge genelinde birçok işyerine hizmet sunmamıza imkân sağlamıştır. Malatya

ilinde İŞKUR hizmetlerinden faydalanma oranı ise yüzde 69,6 seviyesindedir. İlimizdeki bu oran Türkiye ortalamasının üzerinde bulunmaktadır.

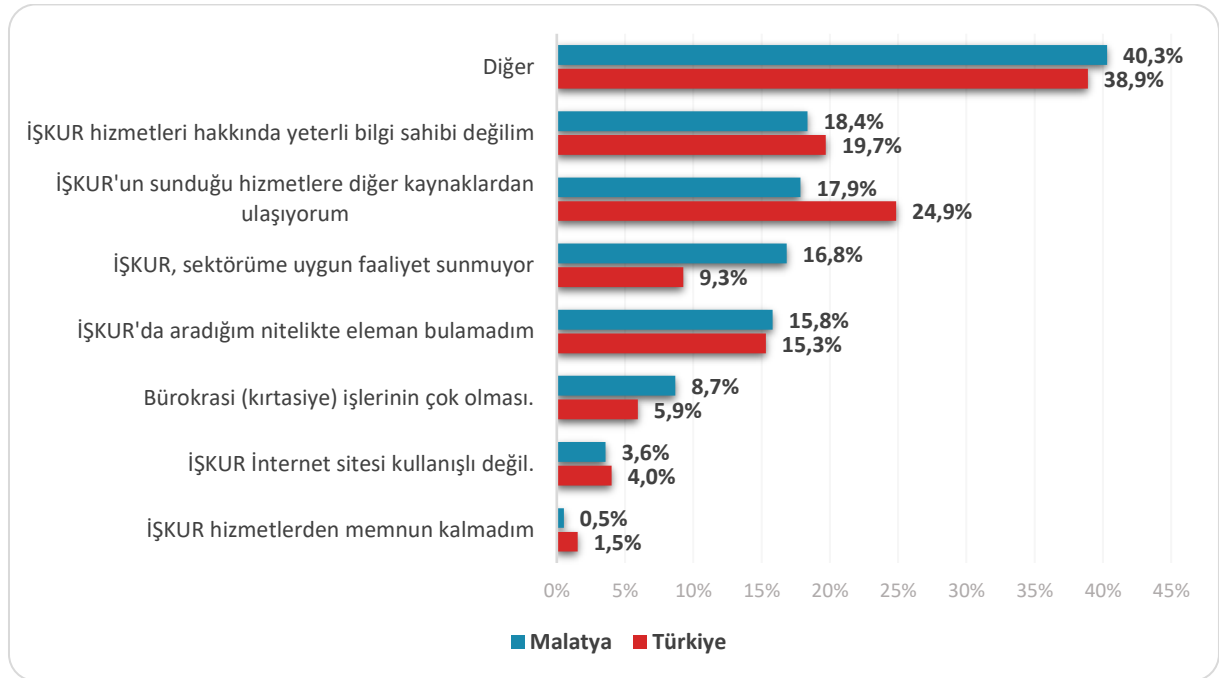
Malatya ilinde, Elektrik, gaz, buhar ve iklimlendirme üretimi ve dağıtım sektörü yüzde 85,7 ile İŞKUR hizmetlerinden faydalanmıştır. Bu sektörleri yüzde 83,3 ile Madencilik ve taş ocaklığı sektörü takip etmektedir. Araştırma kapsamında ilin en çok işyeri sayısına sahip sektörü olan İmalat sektöründe İŞKUR hizmetlerinden yararlanan işyeri oranı yüzde 80,3 seviyesinde gerçekleşmiştir.

Tablo 9: İŞKUR Hizmetlerinden Faydalanan İşyerlerinin Hizmetlerimize Göre Oranları

Hizmet Türleri	İşyeri Oranı
Eleman Temini	52,1%
Kısa Çalışma Ödeneği	52,1%
Danışmanlık ve Yönlendirme	40,5%
Nakdi Ücret Desteği	32,5%
İşbaşı Eğitim Programları	25,8%
Teşvikler	12,2%
Mesleki Eğitim Kursu	1,8%
Genel Toplam	100,0%

Malatya ilinde İŞKUR hizmetlerinden son bir yıl içerisinde faydalanmış olan işyerlerinden, eleman temini kapsamında hizmetlerimizden ve kısa çalışma ödeneğinden faydalananların oranı yüzde 52,1, danışmanlık ve yönlendirme kapsamında hizmetlerimizden yararlananların oranı yüzde 40,5 ve Nakti Ücret Desteğinden faydalananlarının oranı 32,5 seviyesindedir. Malatya ilinde İŞKUR hizmetlerinden yararlanan işyeri oranının yüksek olması, bölge genelinde İŞKUR'un etkinliğini artırdığını göstermektedir.

Şekil 15: İŞKUR Hizmetlerinden Faydalanmama Nedenleri



Malatya ilinde İŞKUR hizmetlerinden faydalanmayan işverenlere nedenleri sorulduğuna ilk üç sırada, yüzde 40,3 ile "Diğer", yüzde 18,4 ile "İŞKUR, hizmetleri hakkında yeterli bilgi sahibi değilim." ve yüzde 20,9 ile "İŞKUR'un sunduğu hizmetlere diğer kaynaklardan ulaşıyorum." seçenekleri gerekçe olarak

gösterilmiştir. Malatya ilinde, Kurum faaliyetleri hakkında yeterli bilgi sahibi olmayan işyerlerinin oranı Türkiye geneline göre daha yüksek seviyede gerçekleşmiştir.

Malatya ilinde araştırma kapsamında, 20 ve daha üzeri istihdamlı işyerlerinde toplamda 54 bin 493 çalışan belirlenmiştir. Bu çalışanların cinsiyet dağılımına bakıldığında, 41 bin 28 erkek çalışan ve 13 bin 465 kadın çalışan tespit edilmiştir.

Tablo 10: Sektörlere ve Cinsiyete Göre Çalışan Sayıları

Sektör	Kadın Çalışan	Erkek Çalışan	Toplam Çalışan
İmalat	7.156	21.602	28.758
İdari ve destek hizmet faaliyetleri	1.801	5.527	7.328
Toptan ve perakende ticaret	1.668	3.956	5.623
İnşaat	424	2.871	3.296
Ulaştırma ve depolama	227	2.341	2.568
Eğitim	638	570	1.208
Konaklama ve yiyecek hizmeti faaliyetleri	296	890	1.187
İnsan sağlığı ve sosyal hizmet faaliyetleri	493	346	839
Elektrik, gaz, buhar ve iklimlendirme üretimi ve dağıtımı	44	699	744
Madencilik ve taş ocakçılığı	26	572	598
Kültür, sanat eğlence, dinlence ve spor	187	340	527
Bilgi ve iletişim	188	329	517
Diğer hizmet faaliyetleri	162	281	443
Mesleki, bilimsel ve teknik faaliyetler	69	338	406
Gayrimenkul faaliyetleri	53	164	216
Su temini; kanalizasyon, atık yönetimi ve iyileştirme faaliyetleri	11	173	184
Finans ve sigorta faaliyetleri	22	28	51
Genel Toplam	13.465	41.028	54.493

Malatya ilinde çalışanların sektörlere göre dağılımı incelendiğinde imalat, İdari ve destek hizmet faaliyetleri ile toptan perakende ve ticaret sektörleri çalışan sayısının en fazla olduğu sektörler olarak ön plana çıkmaktadır. Bu üç sektörde çalışanların toplam çalışanlar içindeki oranı yüzde 76,5 düzeyindedir.

İlimizde kadın istihdamının en fazla olduğu sektör imalat sektörüdür. İl genelindeki toplam kadın çalışanların içinde imalat sektöründe çalışanların payı yüzde 53,1 seviyesindedir. Malatya ilinde kadın çalışan oranının en yüksek olduğu sektör ise İdari ve destek hizmet faaliyetleri ve bu sektördeki kadın çalışanların oranı yüzde 58,8 düzeyindedir.

Türkiye genelinde insan sağlığı ve sosyal hizmet faaliyetleri ile eğitim sektörlerinde kadın çalışan sayısının erkeklerden daha fazla olduğu görülmektedir.

İlimizde araştırma kapsamında yer alan 652 işyerinden 281'inde engelli çalışan istihdam edilmektedir. Engelli bireylerin istihdamı konusunda karşılaşılan en önemli zorluklardan biri, önyargılardır. Herkesin engelli veya engelli adayı olma ihtimali taşıdığını unutmamak, engelli bireyleri işgücüne dahil etme sürecinde önemli bir adımdır. Bu bağlamda, Türkiye'de engellilere yönelik istihdam politikaları, Anayasa başta olmak üzere çeşitli yasal düzenlemelerle belirlenmiştir. Anayasa tarafından öne çıkarılan eşitlik ilkesinin yanı sıra, pozitif ayrımcılığı öngören düzenlemeler, engellilere yönelik istihdam politikalarının temelini oluşturmaktadır.

İşverenler, elli veya daha fazla işçi çalıştırdıkları özel sektör işyerlerinde yüzde 3 engelli, kamu işyerlerinde ise yüzde 4 engelli işçiyi meslek, beden ve ruhsal durumlarına uygun işlerde çalıştırmakla yükümlüdürler.

İŞKUR'un engelli vatandaşlarımıza yönelik sunmuş olduğu önemli bir hizmet de Engelli Kendi İşini Kurma Hibe Desteği Projeleridir. Bedensel, zihinsel, ruhsal, duygusal ve sosyal yeteneklerini çeşitli derecelerde kaybetmesi nedeniyle işgücü kaybının en az yüzde 40 olduğu "Engellilere Verilecek Sağlık Kurulu Raporları" ile belgelenen kişiler, üretime katkıda bulunarak öncelikle kendi geçimlerini sağlamak sonra da ilave istihdam oluşturmak amacıyla hazırlayacakları projeleriyle e-Devlet üzerinden "Engelli Kendi İşini Kurma Hibe Desteği" kapsamında başvuruda bulunabilmektedirler. Kurumumuz internet sitesinin duyurular bölümünde Başvuru Rehberi ve usul esaslar yayınlanmaktadır.

2.2. AÇIK İŞLER

Açık işler, işgücü piyasasında işverenlerin taleplerini ve ihtiyaçlarını ortaya koymaktadır. Açık işlere ilişkin bilgiler derlenerek ihtiyaç duyulan meslekler ve bu mesleklere ilişkin talep edilen beceri ve eğitim düzeyi bilgisi elde edilmektedir. Bu bilgiler, açılacak olan mesleki eğitim kursları, işverenlere verilmesi muhtemel teşvikler ve iş arayanları doğru mesleklere yönleltmek amacıyla alınacak kararları etkileyen önemli verileri içermektedir.

Çalışma kapsamında işyerlerine açık işlerinin bulunup bulunmadığı ve varsa bu açık işlere ait meslek bilgisinin yanında, bu mesleklerde cinsiyet ve yaş grubu tercihleri, engelli çalışan tercih edip etmeyecekleri, mevcut açık işler için talep edilen asgari eğitim düzeyi, bu meslekler için aranan becerileri, işyerlerinin boş pozisyonlarını doldurabilmek için iş arayanları hangi kanallar ile aradıkları sorulmuştur. Bu başlık altında açık iş kapsamında derlenen veriler incelenecektir.

Tablo 11: Sektörlere Göre Açık İş Sayısı, Açık İş Oranı ve Açık İş Olan İşyeri Oranı

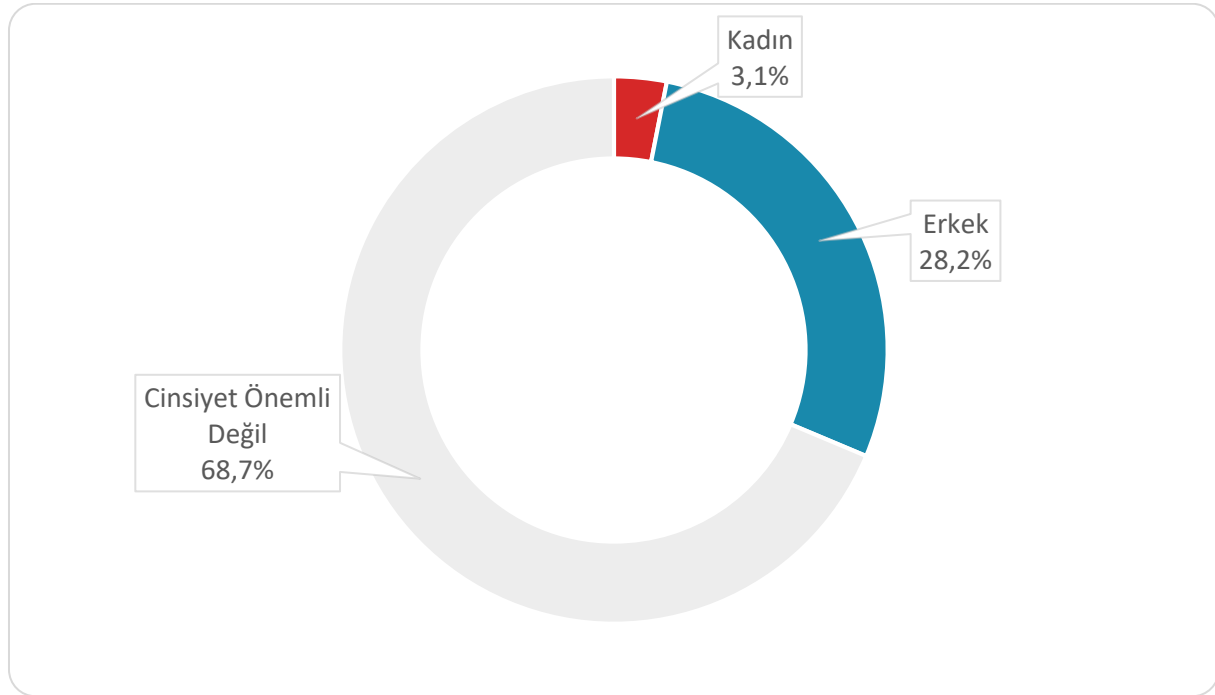
Sektör	Açık İş Sayısı	Açık İş Oranı	Açık İş Olan İşyeri Oranı
İmalat	1.224	4,1%	30,3%
Toptan ve perakende ticaret	76	1,3%	18,1%
İdari ve destek hizmet faaliyetleri	52	0,7%	7,4%
Ulaştırma ve depolama	48	1,8%	34,4%
Eğitim	26	2,1%	13,9%
Konaklama ve yiyecek hizmeti faaliyetleri	22	1,8%	24,1%
Bilgi ve iletişim	20	3,8%	14,3%
İnşaat	16	0,5%	6,4%
Kültür, sanat eğlence, dinlenme ve spor	15	2,8%	25,0%
Diğer hizmet faaliyetleri	12	2,7%	20,0%
Elektrik, gaz, buhar ve iklimlendirme üretimi ve dağıtımı	10	1,3%	14,3%
Gayrimenkul faaliyetleri	6	2,7%	25,0%
İnsan sağlığı ve sosyal hizmet faaliyetleri	3	0,4%	5,6%
Mesleki, bilimsel ve teknik faaliyetler	2	0,5%	10,0%
Finans ve sigorta faaliyetleri	0	0,0%	0,0%
Su temini; kanalizasyon, atık yönetimi ve iyileştirme faaliyetleri	0	0,0%	0,0%
Madencilik ve taş ocaklığı	0	0,0%	0,0%
Genel Toplam	1.532	2,7%	20,5%

Malatya ili İşgücü Piyasası Araştırması sonuçlarına göre, 133işyerinde toplamda 1532 açık iş pozisyonu tespit edilmiştir. Malatya ilinde en fazla açık iş sayısına sahip sektör, 1224 kişilik açık işle imalat sektörüdür. Araştırma döneminde en fazla açık işi olan ikinci sektör ise 76 kişilik açık iş sayısı ile Toptan ve perakende ticaret. İdari ve destek hizmet faaliyetleri, 52 kişilik açık iş sayısı ile üçüncü sırada yer almaktadır.

Açık iş oranı; açık iş sayısının, açık iş ve mevcut istihdam sayısının toplamına oranlanması ile elde edilmektedir. Malatya ilinde açık iş oranı yüzde 2,7 olarak tespit edilmiştir. Türkiye genelinde araştırma döneminde açık iş oranı yüzde 1,9 seviyesindedir. Malatya ilindeki açık iş oranı Türkiye ortalamasının üstündedir. Malatya ilinde açık iş oranının en yüksek olduğu sektör ise yüzde 4,1 ile imalat olarak tespit edilmiştir.

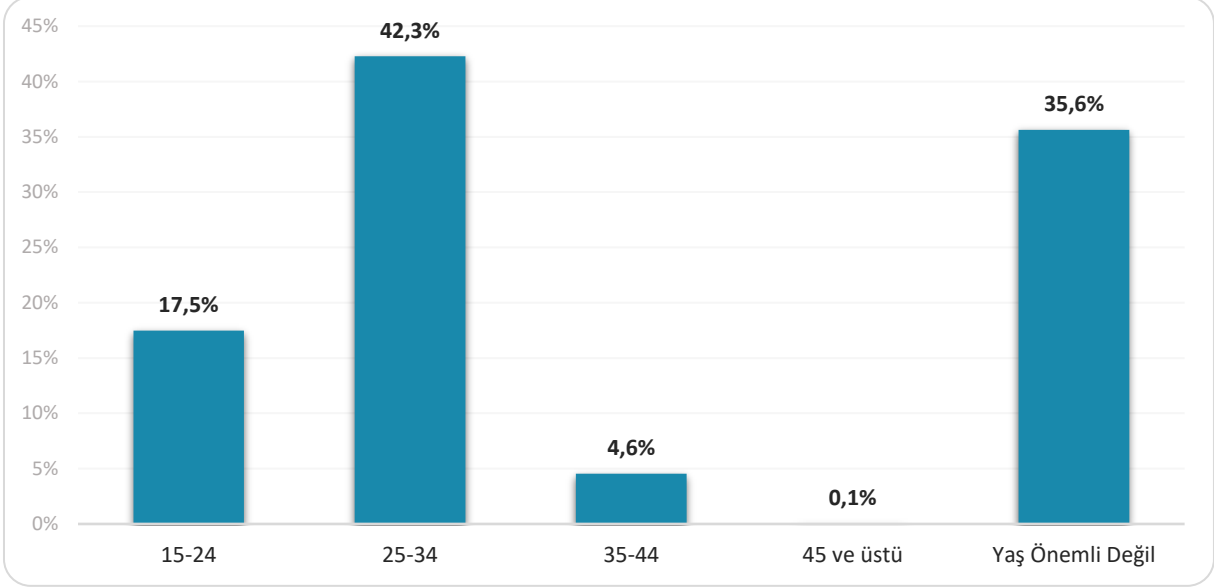
Malatya ilinde araştırma kapsamına giren 20 ve daha fazla istihdamlı işyerlerinin içinde açık işi bulunan işyerlerinin oranı yüzde 20,5 seviyesindedir. Türkiye geneli için açık işi olan işyeri oranı ise yüzde 27,6 olarak gerçekleşmiştir.

Şekil 16: Mevcut Açık İşler İçin Cinsiyet Tercihi



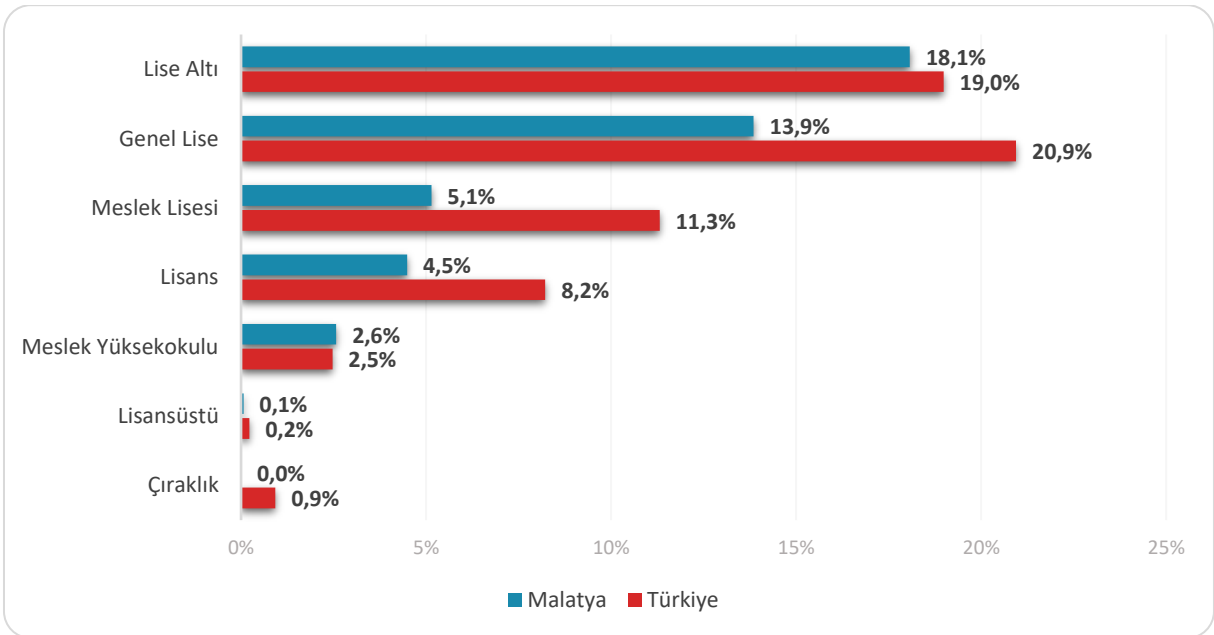
Şekil 16 üzerinde Malatya ilinde araştırma sonucunda elde edilen 20 ve daha fazla istihdamlı işyerlerinin açık işlerindeki cinsiyet tercihleri gösterilmektedir. Cinsiyetin önemli olmadığı açık işlerin oranı yüzde 68,7 iken, bu oran Türkiye genelinde yüzde 58,5 olarak gerçekleşmiştir. Mevcut açık işler için kadın işgücü istihdam etme eğilimi ise Türkiye genelinde yüzde 5,7 iken, Malatya ilinde yüzde 3,1 olarak gerçekleşmiştir. Türkiye genelinde açık işlerin yüzde 35,9'unda işverenler açık işlerinde erkek tercih edeceklerini belirtmiştir. Malatya ilinde ise mevcut açık işlerin içinde erkek tercih edilen açık işlerin oranı yüzde 28,2 seviyesindedir.

Türkiye genelinde, çalışan sayısı içinde kadınların oranının düşük olmasına rağmen, işverenlerin büyük bir çoğunluğu mevcut açık iş pozisyonlarında istihdam edecekleri kişinin cinsiyetinin önemli olmadığını ifade etmiştir. Bu durum, kadın istihdamının artırılması konusunda önemli bir potansiyeli ortaya koymaktadır.

Şekil 17: Mevcut Açık İşler İçin Talep Edilen Yaş Grupları

Araştırma kapsamında işverenlere mevcut açık iş pozisyonlarında tercih ettikleri yaş grubu sorulmuştur. Bu bağlamda, Malatya ilindeki açık işlerde en çok talep edilen yaş grubu, yüzde 42,3 ile 25-34 yaş grubu olarak belirlenmiştir. Yaşın önemli olmadığı açık işler ise mevcut açık işlerin yüzde 35,6'ünü oluşturmaktadır.

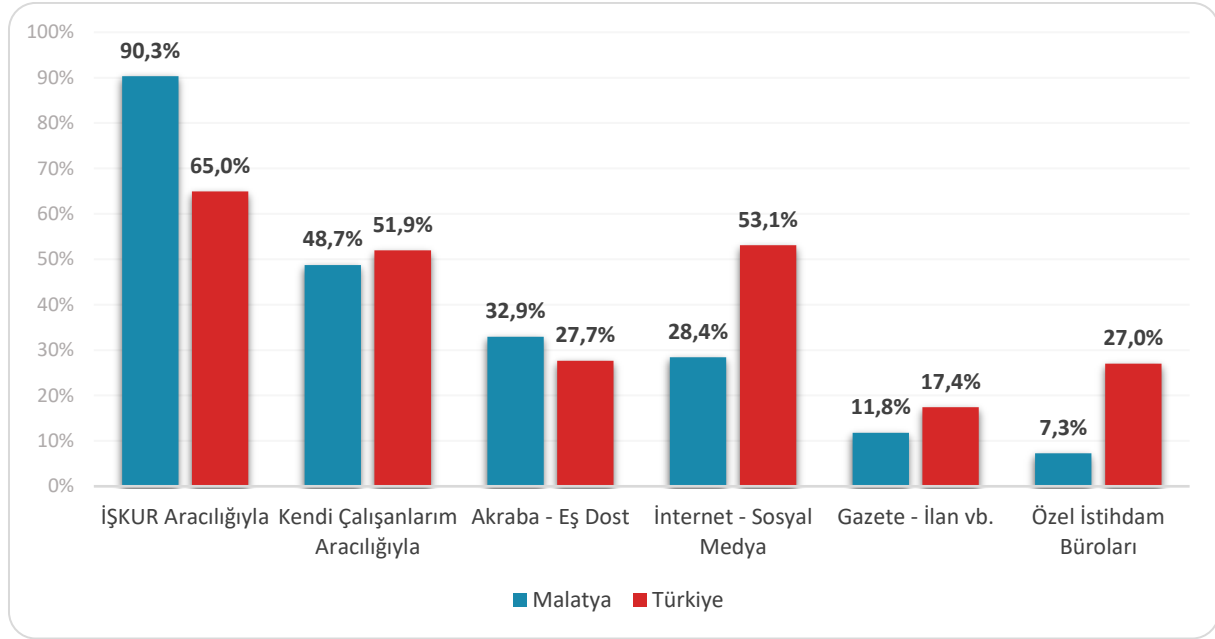
Türkiye geneli 20 ve üzeri istihdamlı işyerlerindeki açık işlerde de benzer bir eğilim söz konusudur. Açık işi olan işverenlerin yarısı, mevcut açık iş pozisyonlarında 25-34 yaş grubundaki kişileri istihdam etmek istediklerini belirtmiştir. Yaşın önemli olmadığı açık işler ise mevcut açık işlerin yüzde 35'ini oluşturmaktadır.

Şekil 18: Mevcut Açık İşler İçin Talep Edilen Asgari Eğitim Düzeyi

İşverenlere mevcut açık işleri için aradıkları asgari eğitim düzeyi sorulmuştur. Malatya ilindeki açık işler incelendiğinde, eğitimin önemli olmadığı açık işlerin oranı yüzde 55,8 düzeyindedir. Bu oran, Türkiye genelinde yüzde 36,9 olarak gerçekleşmiştir ve ilimizde bu oran Türkiye ortalamasının üzerindedir. Lise

altı mezunu talep edilen açık işlerin payı yüzde 18,1 seviyesiyle ikinci sırada yer alırken, genel lise mezunu talep edilen açık işlerin payı ise yüzde 13,9 seviyesiyle üçüncü sırada bulunmaktadır.

Şekil 19: Mevcut Açık İşlerin Arama Kanalı



Açık işlerin hangi arama kanalı ile işgücü piyasasına sunulduğu, özellikle İŞKUR için önemli bir konuyu oluşturmaktadır. Piyasadaki açık işlerin Kuruma kazandırılması yoluyla daha çok kişiyi işe yerleştirmek ve iş arayanla doğru işi en etkin biçimde eşleştirmek Kurumumuzun en önemli görevlerinden biridir.

Şekil 19 üzerinde Malatya ili ve Türkiye genelinde karşılaştırmalı olarak açık işlerin arama kanalına göre dağılımı mevcuttur. Malatya ilinde 20 ve üzeri istihdamlı işyerlerinden alınan açık işlerin içinde İŞKUR aracılığıyla arananların oranı yüzde 90,3 seviyesindedir. Bu oran Türkiye geneli için yüzde 65 olarak gerçekleşmiştir. Malatya ilinde ikinci sırada Kendi Çalışanlarım Aracılığı ile aranan açık işler yer almakta ve bu oran yüzde 48,7 gerçekleşmiştir. Kendi Çalışanlarım Aracılığı ile aranan açık işlerin Türkiye genelindeki oranı yüzde 51,9 seviyesindedir. Üçüncü sırada ise yüzde 32,9 ile Akraba-Eş Dost aracılığıyla aranan açık işler yer almaktadır.

Tablo 12: Açık İşlerde Talep Edilen Becerilerin Öncelik Sıralaması

Beceriler	Öncelik Sırası
İş Tecrübesi	1
Takım Çalışması	2
Yeterli Mesleki/Teknik Bilgi	3
Fiziki ve Bedensel Yeterlilik	4
Analitik Düşünebilme	5
İletişim ve İfade Yeteneği	6
Sorun Çözme ve İnisiyatif Alabilme	7
İkna Kabiliyeti ve Pazarlama Gücü	8
Bilgisayar Kullanımı	9
Programlama Dili Bilgisi	10
Yabancı Dil	-

Malatya ilinde açık işlerde talep edilen becerilerin öncelik sıralaması incelendiğinde, İş Tecrübesi ilk sırada yer almaktadır. Bu beceriyi sırasıyla Takım Çalışması ile Yeterli Mesleki/Teknik Bilgi becerileri takip etmektedir.

Tablo 13: Meslek Gruplarına Göre Açık İş Sayıları

Meslek Grubu	Toplam Açık İş
Sanatkârlar ve İlgili İşlerde Çalışanlar	639
Tesis ve Makine Operatörleri ve Montajcılar	579
Büro Hizmetlerinde Çalışan Elemanlar	74
Nitelik Gerektirmeyen Meslekler	65
Hizmet ve Satış Elemanları	65
Profesyonel Meslek Mensupları	58
Teknisyenler, Teknikerler ve Yardımcı Profesyonel Meslek Mensupları	50
Nitelikli Tarım, Ormancılık ve Su Ürünleri Çalışanları	4
Yöneticiler	0
Genel Toplam	1.532

Malatya ilinde açık işlerin meslek gruplarına göre dağılımı incelendiğinde; en fazla açık sanatkarlar ve ilgili işlerde çalışanlar grubunda olduğu tespit edilmiş olup toplam açık işler içerisinde bu meslek grubunun payı yüzde 41,7 seviyesindedir. İkinci sırada ise Tesis ve Makine Operatörleri Ve Montajcılar grubu bulunmaktadır.

Tablo 14: Meslek Gruplarına Göre Açık İşlerin Arama Kanalları

Meslek Grubu	Akraba - Eş Dost	Gazete - İlan vb.	İnternet - Sosyal Medya	İŞKUR Aracılığıyla	Kendi Çalışanlarım Aracılığıyla	Özel İstihdam Büroları
Sanatkârlar ve İlgili İşlerde Çalışanlar	39,4%	13,9%	24,8%	97,5%	30,1%	0,0%
Tesis ve Makine Operatörleri ve Montajcılar	30,2%	7,9%	37,2%	97,2%	66,5%	0,7%
Büro Hizmetlerinde Çalışan Elemanlar	6,8%	2,7%	6,8%	90,4%	82,2%	72,6%
Nitelik Gerektirmeyen Meslekler	26,6%	39,1%	48,4%	78,1%	12,5%	15,6%
Hizmet ve Satış Elemanları	70,3%	14,1%	12,5%	43,8%	56,3%	1,6%
Profesyonel Meslek Mensupları	7,0%	17,5%	22,8%	43,9%	59,6%	31,6%
Teknisyenler, Teknikerler ve Yardımcı Profesyonel Meslek Mensupları	4,1%	0,0%	8,2%	51,0%	57,1%	44,9%
Nitelikli Tarım, Ormancılık ve Su Ürünleri Çalışanları	100,0%	0,0%	0,0%	50,0%	50,0%	50,0%
Yöneticiler	0,0%	0,0%	0,0%	0,0%	0,0%	0,0%

Meslek gruplarına göre açık işlerin arama kanalları değerlendirilecek olursa; Malatya ilinde arama kanalları içerisinde İŞKUR'un en yüksek oranda kullanıldığı meslek grupları Sanatkârlar ve İlgili İşlerde Çalışanlar, tesis ve makine operatörleri ve montajcılar ile Büro Hizmetlerinde Çalışan Elemanlar grupları olmuştur. Bu meslek gruplarındaki açık işlerin büyük bölümü İŞKUR aracılığıyla işgücü piyasasına sunulmuştur.

Tablo 15: Açık İşi Fazla Olan Meslekler İçin Talep Edilen Beceri Sırası

Meslek	Yeterli Mesleki/Teknik Bilgi	Fiziki ve Bedensel Yeterlilik	Analitik Düşünebilme	İletişim ve İfade Yeteneği	İkna Kabiliyeti ve Pazarlama Gücü	Sorun Çözme ve İnişiyatif Alabilme	Takım Çalışması	İş Tecrübesi	Programlama Dili Bilgisi	Bilgisayar Kullanımı	Yabancı Dil
Konfeksiyon İşçisi	2	5	3				4	1			
Düz Dikiş Makineci	1						2	3			
Makineci (Dikiş)		1					2				
Dokuma Konfeksiyon Makineci	1		5	3			4	2			
Piliç Kesim Ve İşleme Elemanı	3						1	2			
Çağrı Merkezi Müşteri Temsilcisi				3	1					2	
Gıda İşlemecisi		1									
Boya Ve Apre Operatörü		4	2	3			1				
Garson (Servis Elemanı)		6		1	5	4	2	3			
İplik Eğirme Operatörü (Ring/Vater/Vargel)		1		2							

Tablo 15 üzerinde Malatya ilinde açık işi olan meslekler özelinde talep edilen becerilerin öncelik sıralaması bulunmaktadır. İlimizde en fazla açık işe sahip Konfeksiyon İşçisi ve Düz Dikiş Makineci mesleklerinde sırasıyla İş Tecrübesi ile Yeterli Mesleki/Teknik Bilgi becerisi ilk sırada aranmaktadır. En çok açık işi olan Konfeksiyon İşçisi mesleğinde sırasıyla İş Tecrübesi becerisi, Yeterli Mesleki/Teknik Bilgi ve Analitik Düşünebilme becerisi en çok talep edilen ilk üç beceri olmuştur.

Tablo 16: Tercih Edilen Cinsiyete Göre En Fazla Açık İşi Olan Meslekler

Kadın	Erkek	Cinsiyet Önemli Değil	Genel Toplam
Kayısı İşleme Ve Paketleme İşçisi	Düz Dikiş Makineci	Konfeksiyon İşçisi	Konfeksiyon İşçisi
Transformatör Sarma İşçisi	Boya ve Apre Operatörü	Düz Dikiş Makineci	Düz Dikiş Makineci
Satış Danışmanı / Uzmanı	İplik Eğirme Operatörü (Ring/Vater/Vargel)	Makineci (Dikiş)	Makineci (Dikiş)
Sekreter	Proses İşçisi	Gıda İşlemecisi	Dokuma Konfeksiyon Makineci
Perakende Satış Elemanı (Tezgahtar)	Makine Bakım ve Onarımcısı	Piliç Kesim Ve İşleme Elemanı	Piliç Kesim ve İşleme Elemanı
Muhasebe Yetkilisi	Beden İşçisi (Genel)	Dokuma Konfeksiyon Makineci	Çağrı Merkezi Müşteri Temsilcisi
Mimar	Örgü Makinası Operatörü	Çağrı Merkezi Müşteri Temsilcisi	Gıda İşlemecisi
Ön Muhasebeci	Depo Görevlisi (Gıda)	Model Makineci (Hazır Giyim)	Boya Ve Apre Operatörü

Büro Memuru (Genel)	Ayakkabı İmalatçısı	Garson (Servis Elemanı)	Garson (Servis Elemanı)
Aşçı	Gazaltı (Mıg-Mag) Kaynakçısı	Yazılım Destek Uzmanı	İplik Eğirme Operatörü (Ring/Vater/Vargel)

Malatya ilinde en fazla açık iş olan meslekler, Konfeksiyon İşçisi, Düz Dikiş Makineci, Makineci (Dikiş) meslekleridir. İşverenlerin açık işlerinde kadın işgücü tercihinde buldukları açık iş sayısı en fazla olan meslek ise Kayısı İşleme Ve Paketleme İşçisi mesleğidir. Açık işlerde erkek işgücü tercihinin olduğu ve açık iş sayısının en fazla olduğu meslek Düz Dikiş Makineci, cinsiyetin önemli olmadığı açık işlerde ise en çok aranan meslek Konfeksiyon İşçisi mesleğidir.

2.3. TEMİNİNDE GÜÇLÜK ÇEKİLEN MESLEKLER (TGÇM)

İşgücü Piyasası Araştırması kapsamında işverenlere son bir yıl içerisinde hangi mesleklerde eleman temininde güçlük çektikleri, temininde güçlük çektikleri eleman sayısı ve bu mesleklerde eleman temininde güçlük çekilmesinin nedenleri sorulmuştur. Derlenen verilerle Malatya ili işgücü piyasasının talep kısmında yaşanan darboğazları daha net görmek hedeflenmektedir. İşverenlerin temin etmekte güçlük çektiği meslekler, eleman sayıları ve hangi nedenlerden ötürü aradığı çalışanı temin etmekte zorlandığı gibi veriler ile önemli bilgi elde edilmektedir. Bu bölümde ele alınacak bilgiler, ilin istihdam politikasına da yön verecektir. Bu kapsamda temininde güçlük çekilen meslekler, sektör ve meslek grupları bazında detaylıca incelenecektir.

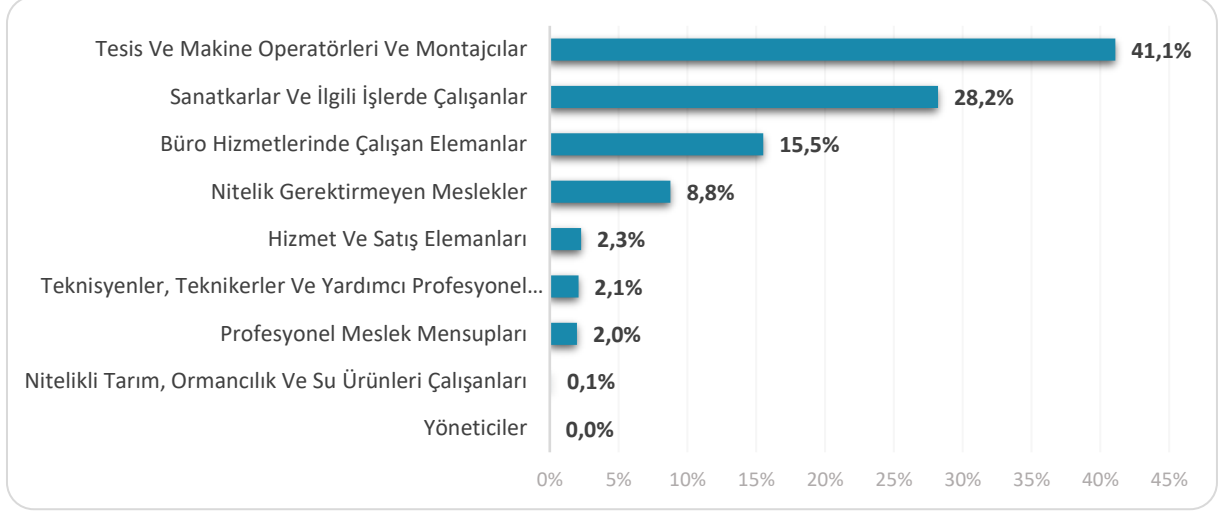
Araştırma kapsamında Türkiye genelinde 20 ve daha fazla çalışanı olan işyerlerinden 28 bin 9 işyerinin çeşitli mesleklerde eleman temininde güçlük çektiği tespit edilmiştir. Malatya ilinde ise 20 ve daha fazla istihdamlı 144 işyerinde son bir yıl içerisinde temininde güçlük çekilen meslek olduğu ifade edilmiştir. Türkiye genelinde işyerlerinin yüzde 26,4'ü son bir yıl içerisinde eleman temininde güçlük çektiğini belirtirken, Malatya ilinde ise bu oran yüzde 22 seviyesinde gerçekleşmiştir.

Tablo 17: Sektörlere Göre Temininde Güçlük Çekilen Eleman Sayıları

Sektör	Temininde Güçlük Çekilen Eleman Sayısı
İmalat	1.400
İdari ve destek hizmet faaliyetleri	305
Toptan ve perakende ticaret	107
Ulaştırma ve depolama	78
İnşaat	77
Konaklama ve yiyecek hizmeti faaliyetleri	28
Eğitim	16
Diğer hizmet faaliyetleri	10
Mesleki, bilimsel ve teknik faaliyetler	10
Kültür, sanat eğlence, dinlence ve spor	5
İnsan sağlığı ve sosyal hizmet faaliyetleri	3
Su temini; kanalizasyon, atık yönetimi ve iyileştirme faaliyetleri	0
Madencilik ve taş ocakçılığı	0
Finans ve sigorta faaliyetleri	0
Elektrik, gaz, buhar ve iklimlendirme üretimi ve dağıtım	0
Gayrimenkul faaliyetleri	0
Bilgi ve iletişim	0

Genel Toplam**2.040**

Malatya ilinde 2040 kişilik işgücü için eleman temininde güçlük çekildiği tespit edilmiştir. Temininde güçlük çekilen kişi sayıları sektör bazında incelendiğinde, özellikle imalat sektörü 1400 kişi ile ön plana çıkmaktadır. Malatya ilinde temininde güçlük çekilen elemanların içinde imalat sektörünün payı yüzde 68,6 seviyesindedir. Bunun dışında, İdari ve destek hizmet faaliyetleri yüzde 15 ikinci sırada ve Toptan ve perakende ticaret ise yüzde 5,3 ile üçüncü sırada yer almaktadır.

Şekil 20: Meslek Gruplarına Göre Temininde Güçlük Çekilen Eleman Sayısının Dağılımı

Malatya ilinde meslek gruplarına göre eleman temininde güçlük çekilen meslekler incelendiğinde 838 kişi ile Tesis Ve Makine Operatörleri Ve Montajcılar meslek grubunun ön plana çıktığı görülmektedir. Bu meslek grubunun toplam TGÇM içindeki payı yüzde 41,1 seviyesindedir.

Türkiye genelinde tesis ve makine operatörleri ve montajcılar meslek grubu temininde güçlük çekilen eleman sayısında birinci sırada bulunmaktadır. Türkiye genelinde temininde güçlük çekilen meslekler içerisinde ilgili meslek grubunun payı yüzde 29,5 seviyesindedir.

Tablo 18: Eleman Temininde Güçlük Çekilen İlk 10 Meslek

Meslek	TGÇM Eleman Sayısı
Düz Dikiş Makineci	323
Çağrı Merkezi Müşteri Temsilcisi	303
Makineci (Dikiş)	202
Konfeksiyon İşçisi	182
Beden İşçisi (Genel)	134
Dokuma Konfeksiyon Makineci	101
Piliç Kesim Ve İşleme Elemanı	101
Ayakkabı İmalatçısı	76
Gıda İşlemecisi	51
Gazaltı (Mıg-Mag) Kaynakçısı	36

Malatya ilinde temininde güçlük çekilen mesleklere bakıldığında ilk sırada 323 kişi ile Düz Dikiş Makineci mesleği yer almaktadır. Bu mesleğin ardından sırasıyla 303 kişi ile Çağrı Merkezi Müşteri Temsilcisi ve 202 kişi ile Makineci (Dikiş) meslekleri gelmektedir.

Şekil 21: Eleman Temininde Güçlük Çekilme Nedenleri

Malatya ilinde temininde güçlük çekilme nedenlerine bakıldığında ilk sırada yüzde 91,2 ile bu meslekte işe yeterli başvuru yapılmaması yer almaktadır. İkinci sırada ise yüzde 85,9 ile gerekli mesleki beceriye/niteliğe sahip eleman bulunamaması gelmektedir. Türkiye geneli 20 ve daha üzeri istihdamlı işyerlerinin TGÇM nedenleri dağılımında ilk sırada yüzde 85,5 ile bu meslekte işe yeterli başvuru yapılmaması yer almaktadır.

Eleman temininde güçlük çekilme nedenlerini ortadan kaldırmaya yarayacak doğru aktif işgücü politikaları üretilip, mevcut açık işler için talep edilen beceri ve tecrübeye sahip bireyler sağlandığında işgücü talep ve arzı dengelenmiş olacaktır.

2.4. GELECEK DÖNEM İSTİHDAM BEKLENTİLERİ

Ekonomilerde gelecek dönem istihdam eğilimini belirlemek, işgücü piyasasında oluşacak dalgalanmaları önceden görmek ve buna yönelik politikalar geliştirmek için önemli bir araçtır. Her ay düzenli olarak Türkiye Cumhuriyet Merkez Bankası (TCMB) tarafından gerçekleştirilen İktisadi Yönelim Anketleriyle imalat sanayinde yer alan firmalardan gelecek 3 aylık döneme ilişkin istihdam beklentileri derlenmektedir. TCMB'nin bu kapsamda her ay yayınladığı istatistikler ise yalnızca imalat sektörü ve ülke geneline ilişkin bilgi vermektedir. İşgücü Piyasası Araştırmaları ise işverenlere bir yıl sonrası için öngördükleri istihdam tahminlerini meslek bazında sorarak gelecek dönem istihdam eğilimlerini belirlemektedir. Ayrıca istihdam özelinde, teknolojik değişim ve dönüşümün işverenlerin buldukları sektöre gelecek 10 yılda nasıl etki edeceği de İPA ile işverenlere sorulmaktadır. İPA verilerinden elde edilen bilgilerle 17 sektör için Türkiye geneli ve il düzeyinde raporlar düzenli olarak her yıl yayımlanmaktadır.

Bu bölümde Malatya ilinde 2023 Yılı araştırma dönemi ile bir sonraki yıl aynı döneme tekabül eden zaman aralığı boyunca çalışan sayılarında ne gibi farklılıklar beklendiği, farklılaşmaların hangi mesleklerde ve sektörlerde olacağına dair tahminler üzerinde durulacaktır. Mevsimsel etkileri dışarıda bırakmak adına işverenlere tam bir yıllık dönem içindeki tahminleri sorulmuştur.

Çalışma kapsamında işverenlere yöneltilen "14 Temmuz 2024 tarihi itibarıyla işyerinizde herhangi bir meslekte net istihdam artışı/azalışı bekliyor musunuz?" sorusuna Türkiye genelinde işyerlerinin yüzde 21,1'i çeşitli mesleklerde net istihdamın artacağı yönünde cevap verirken Malatya ilinde net istihdamın

artacağını düşünen işyerlerinin oranı 27,1 seviyesindedir. Öte yandan bazı meslekler için net istihdamın azalacağını düşünen işyerlerinin oranı, ülke genelinde ve Malatya ilinde yüzde 2 seviyesindedir.

Tablo 19: Sektörlere Göre Beklenen İstihdam Değişimi ve Oranı

Sektör	Net İstihdam Değişimi	Net İstihdam Değişim Oranı
İmalat	3.297	11,5%
İdari ve destek hizmet faaliyetleri	338	4,6%
Toptan ve perakende ticaret	297	5,3%
İnşaat	194	5,9%
Ulaştırma ve depolama	175	6,8%
Bilgi ve iletişim	56	10,7%
Konaklama ve yiyecek hizmeti faaliyetleri	55	4,6%
Eğitim	41	3,4%
İnsan sağlığı ve sosyal hizmet faaliyetleri	14	1,7%
Diğer hizmet faaliyetleri	5	1,1%
Mesleki, bilimsel ve teknik faaliyetler	5	1,2%
Gayrimenkul faaliyetleri	5	2,3%
Elektrik, gaz, buhar ve iklimlendirme üretimi ve dağıtımı	0	0,0%
Finans ve sigorta faaliyetleri	0	0,0%
Su temini; kanalizasyon, atık yönetimi ve iyileştirme faaliyetleri	0	0,0%
Madencilik ve taş ocaklığı	0	0,0%
Kültür, sanat eğlence, dinlence ve spor	-25	-4,8%
Genel Toplam	4.456	8,2%

Türkiye genelinde 20 ve daha üzeri istihdamlı işyerlerinde bir yıl sonrası için (14 Temmuz 2024) istihdamın yüzde 3,3 oranında artacağı beklenmekte olup Malatya ilinde ise bu oran yüzde 8,2 olup ülke genelinin üzerinde gerçekleşmiştir.

En fazla net istihdam artışı 3297 kişilik artış ile imalat sektöründe beklenmektedir. İkinci sırada ise 338 kişi ile İdari ve destek hizmet faaliyetleri sektörü gelmektedir.

Tablo 20: Meslek Gruplarına Göre Beklenen İstihdam Değişimi

Meslek Grubu	Net İstihdam Değişimi
Tesis Ve Makine Operatörleri Ve Montajcılar	1.721
Sanatkarlar Ve İlgili İşlerde Çalışanlar	991
Nitelik Gerektirmeyen Meslekler	879
Büro Hizmetlerinde Çalışan Elemanlar	332
Hizmet Ve Satış Elemanları	247
Profesyonel Meslek Mensupları	227
Teknisyenler, Teknikerler Ve Yardımcı Profesyonel Meslek Mensupları	59
Yöneticiler	0
Nitelikli Tarım, Ormanlık Ve Su Ürünleri Çalışanları	0
Genel Toplam	4.456

Malatya ilinde önümüzdeki bir yıl içerisinde en fazla istihdam artışı beklenen meslek grupları Tesis Ve Makine Operatörleri Ve Montajcılar ile Sanatkarlar Ve İlgili İşlerde Çalışanlar meslek grubudur. 14 Temmuz 2024 tarihine kadar en düşük istihdam artışı beklenen meslek grubu ise Teknisyenler, Teknikerler Ve Yardımcı Profesyonel Meslek Mensupları meslek grubudur.

Tablo 21: En Fazla Net İstihdam Artışı ve Azalışı Beklenen Meslekler

Net İstihdam Artışı Beklenen Meslekler	Net İstihdam Azalışı Beklenen Meslekler
Beden İşçisi (Temizlik)	Alüminyum Doğramacı
Konfeksiyon İşçisi	Servis Komisi
İplik Eğirme Operatörü (Ring/Vater/Vargel)	Özel Güvenlik Ve Koruma Meslek Elemanı
Çağrı Merkezi Müşteri Temsilcisi	Temizlik Görevlisi
Makineci (Dikiş)	Bilgi İşlem Destek Elemanı
Düz Dikiş Makineci	Bilgisayar Bakım Ve Onarım Öğretmeni-Ortaöğretim
Bobin-Katlama-Büküm Makine Operatörü	İş Makineleri Operatörü
Dokuma Konfeksiyon Makineci	Büro Yönetimi Ve Sekreterlik/Büro Yönetimi Ve Yönetici Asistanı Meslek Elemanı
Beden İşçisi (İnşaat)	-
Piliç Kesim Ve İşleme Elemanı	-

Malatya ilinde gelecek dönem, net istihdam artışının en fazla olması beklenen ilk üç meslek sırasıyla, Beden İşçisi(temizlik), Konfeksiyon İşçisi ve İplik Eğirme Operatörü (Ring/Vater/Vargel) meslekleridir. Alüminyum Doğramacı, Servis Komisi, Özel Güvenlik Ve Koruma Meslek Elemanı meslekleri ise en fazla net istihdam azalışı beklenen meslekler olarak belirtilmiştir.

SONUÇ VE DEĞERLENDİRME

2023 yılı Haziran – Temmuz aylarında saha çalışması gerçekleştirilen İşgücü Piyasası Araştırması kapsamında, ilimizde ihtiyaç duyulan işgücünün eğitim ve becerilerinin tespit edilerek, işgücü arzı ve talebi arasındaki dengesizliklerin giderilmesi, işsizliğin azaltılması ile istihdamın korunması ve artırılmasına yönelik politikaların geliştirilmesine katkı sunması amacıyla Malatya İli İşgücü Piyasası Araştırma Raporu hazırlanmıştır. Ayrıca araştırma kapsamında yer alan işyerlerinden alınan bilgiler doğrultusunda işverenin son bir yıl içinde eleman temin etmekte güçlük çektiği meslekler ve nedenleri tespit edilmiştir. Bu veriler doğrultusunda hazırlanan raporun işgücüne gerekli niteliklerin kazandırılması için aktif istihdam politikalarının planlanmasına katkı sağlaması amaçlanmıştır.

İşgücü piyasasının aktörleri, emeğini arz eden çalışma istek ve arzusundaki kişiler ile emeği talep eden işverenlerdir. TÜİK tarafından her ay yayımlanan ve Hanehalkı İşgücü Anketi sonuçlarına ilişkin sonuçları içeren istatistikler, işgücü piyasasının arz yönüne ilişkin temel bilgi kaynağı kabul edilmektedir. TÜİK 2013 yılından günümüze il düzeyinde işgücü verisi yayınlamamaktadır. 2014 itibarıyla TÜİK'in yayınladığı işgücü istatistikleri içinde yalnızca yıllık bazda bölgesel veriler yer almaktadır. 2022 yılı TÜİK verilerine göre TRB1 (Malatya, Elazığ, Bingöl, Tunceli) bölgesinde işsizlik oranı ise yüzde 8,1 düzeyindedir. 2024 yılından itibaren yıllık istatistiklerin il düzeyinde açıklanabilmesi için TÜİK tarafından çalışmalar sürdürülmektedir.

Malatya ilinde İŞKUR'da kaydı bulunan kişilerin önemli bir bölümü vasıf gerektirmeyen mesleklere sahip kişilerdir. İlimizde mesleksizlik kaynaklı işsizlik sıkıntısı ile birlikte bazı sektörlerde kalifiye eleman temininde de sıkıntı yaşanmaktadır. Bir çok işveren, açık işlerinde ve eleman temininde güçlük çektiği mesleklerde çalışacak personelin mesleki becerisi ve tecrübesine önem verdiğini ifade etmektedir. Bu durum kalifiye eleman talebinin karşılanabilmesi için İŞKUR'un aktif işgücü programlarının önemini ortaya koymaktadır. Araştırma sonucunda ortaya çıkan eleman temininde güçlük çekilen mesleklere göre yapılacak çalışmalarla kurs ve programların planlanması istihdamın arttırılmasına yardımcı olacaktır.

Malatya ili İşgücü Piyasası Araştırma sonuçlarına göre araştırma kapsamında yer alan işyerlerindeki toplam çalışanların içinde erkeklerin payı yüzde 75,3 iken kadınların payı ise yüzde 24,7 olarak tespit edilmiştir. İlimizde en fazla sayıda kadın çalışanın istihdam edildiği sektör toptan ve perakende ticaret sektörüdür. Kadın istihdamındaki yoğunluk sektörler arasında farklılık göstermektedir. Malatya ilinde kadın çalışan oranı en yüksek olan sektör İmalat sektörüdür. Ülkemizde kadın çalışan oranının diğer sektörler ile kıyaslandığında nispeten daha yüksek olduğu sektörler eğitim ile insan sağlığı ve sosyal hizmet faaliyetleri sektörleridir. Bu sektörlerde belirli bir eğitim düzeyinin üzerinde eğitime sahip kadınların istihdam edilme şansı daha yüksektir.

Ülkemizde kadınların işgücüne katılım oranı OECD ve AB ülkeleri ile kıyaslandığında düşük seviyededir. Kadınların işgücüne katılımının artması, kadınlara yalnızca ekonomik bağımsızlık kazandırmamakta, aynı zamanda sosyal hayatta daha etkin olmalarını sağlamaktadır. Ülkemizde ve ilimizde istihdamın arttırılması için kadın istihdamı teşvik edilmelidir. İş ve aile yaşamı dengesinin sağlanmasına yönelik gerekli düzenlemeler öncelikli olarak hayata geçirilmelidir. Kadınların eğitim seviyesinin artırılması, düşük eğitim seviyesine sahip kadınların mesleki eğitim kurslarından yararlandırılması, kadın istihdamına yönelik teşviklerin geliştirilmesi gerekmektedir. Kadın girişimcilere ait işyerlerinde kadın istihdamının diğer işyerlerine kıyasla daha fazla olduğu gözlenmektedir. Bu nedenle kadın girişimciliğini teşvik etmek önem arz etmektedir.

Malatya ilinde İŞKUR'a kayıtlı kadın iş arayanların kayda değer kısmı nitelik gerektirmeyen mesleklerde iş aramaktadır. Bu kişilerin istihdamda yer alabilmeleri işverenin istediği mesleki becerilere sahip olacak şekilde gelişim göstermelerine bağlıdır.

2023 yılında Malatya ilinde aktif işgücü piyasası programları kapsamında 120 kurs ve program düzenlenmiş olup bu kurs ve programlardan toplam 929 kişi faydalanmıştır. İŞKUR tarafından açılan kurs ve programlar yararlanıcılara mesleki beceri ve tecrübe kazandırmaktadır. Bunun sonucunda da yararlanıcıların istihdam edilebilirliklerini artırmaktadır. 2024 yılında yürürlüğe giren yeni yönetmelik kapsamında, aktif işgücü piyasası programlarının ve bu programların işgücü piyasalarına etkilerinin artması beklenmektedir.

İŞKUR'un emek piyasalarındaki etkin rolü oldukça önemlidir. Aktif işgücü programları ile kişilerin işgücü piyasasının gerekleri hakkında bilgilerini artırarak yeni bir meslek kazanmaları veya varolan mesleklerinde gerekli beceri ve tecrübeyi kazanmaları amaçlanmaktadır.

Malatya ilinde 20 ve üzeri istihdama sahip işyerleri içerisinde istihdamda öncü sektörler imalat, İdari ve destek hizmet faaliyetleri ile toptan ve perakende ticaret sektörleridir.

Malatya ili İşgücü Piyasası Araştırmasının uygulandığı Haziran-Temmuz döneminde 133 işyerinde 1532 açık iş tespit edilmiştir. Malatya ilinde İmalat sektörünün açık işlerde önemli bir ağırlığının olduğu görülmektedir. Bin 532 kişilik açık işin bin 224 kişilik kısmı, imalat sektöründeki işverenlerden gelmiştir. İlgili dönemde açık işlerin nispeten yüksek olduğu diğer sektörler ise toptan ve perakende ticaret ile İdari ve destek hizmet faaliyetleri sektörüdür.

Malatya ilinde araştırma kapsamına giren 20 ve daha üzeri istihdamlı işyerleri içinde açık iş bulunan işyeri oranı yüzde 20,5 seviyesindedir. Türkiye geneli için açık işi olan işyeri oranı ise yüzde 27,6 olarak gerçekleşmiştir.

Açık işi olan işyerlerinin içinde; aradıkları elemanlar için talep edilen asgari eğitim düzeyine "Eğitim Düzeyi Önemli Değil" cevabı veren işyerlerinin oranı Malatya ilinde yüzde 55,8 seviyesindedir.

Eleman temininde güçlük çekilen mesleklerin nedenleri incelendiğinde, İşverenlerin istedikleri elemanları bulmakta yaşadıkları zorlukların en fazla bu meslekte işe yeterli başvuru yapılmaması nedeninden kaynaklandığı görülmektedir. Ülke genelinde son bir yıl içerisinde eleman temininde güçlük çekildiği belirtilen çoğu meslek için ilk sırada Gerekli mesleki beceriye/niteliğe sahip eleman bulunamamasının veya Bu meslekte işe yeterli başvuru yapılmamasının TGÇM nedeni olduğu görülmektedir.

Araştırma sonuçlarına göre çalışma kapsamında yer alan işverenlere bir yıl sonrası için yöneltilen "İşyerinizde herhangi bir meslekte net istihdam artışı/azalışı bekliyor musunuz?" sorusuna Türkiye genelinde işverenlerin yüzde 21,1'i istihdamın artacağı yönünde cevap verirken Malatya ilinde istihdamın artacağını düşünen işverenlerin oranı yüzde 27,1 seviyesindedir. Diğer taraftan istihdamın azalacağını düşünen işyerlerinin oranı, ülke genelinde yüzde 2 iken Malatya ilinde yüzde 2 olarak gerçekleşmiştir.

Pandemi, Ukrayna-Rusya savaşı başta olmak üzere bölgemizde yaşanan savaşlar, Enerji ve gıda fiyatlarında yaşanan artışlar, ekonomilerde yaşanan arz talep dengesizliği ve enflasyonist baskılarla birlikte olağanüstü bir süreçten geçtiğimiz bu dönemde sosyo-ekonomik kırılganlığın dünya genelinde arttığı gözlenmektedir. Pandemi döneminde yaşanan gelişmeler, yeşil dönüşüm, dijitalleşme ve son

yıllarda hızla gelişen teknoloji, üretim süreçlerini deęiřtirmektedir. Bu deęişim işgücü piyasalarına da yansımakta olup işgücünden talep edilen nitelik ve beceriler oldukça hızlı deęişmektedir. Üretim süreçleri ile işgücü niteliklerinin uyumlu bir biçimde deęişmesi, etkin bir işgücü piyasasının oluşması için önem arz etmektedir. İşgücü piyasasının taleplerini karşılayabilecek nitelikli işgücünün oluşmasında mesleki eğitim ön plana çıkmaktadır.

Günümüzde istihdamın önemli bir aracı olarak görülen esnek çalışmanın yaygınlaşması, güvenceli esneklik kavramının daha fazla gündemde yer almasını sağlamaktadır. Aktif ve pasif işgücü piyasası politikalarıyla, güvence-esneklik dengesi de gözetilmelidir. Yaşam maliyetlerinin sürekli olarak yükseldiđi bir dünyada, istihdamın ve gelirin sürdürülebilirliđi için esnek çalışma modellerinin de güvenceli hale getirilmesine yönelik dönüşüm zaruridir.

İşgücü piyasasının mevcut durumunu görerek ve gelecek dönem eğilimlerini kestirerek karar almak son derece önemli olup bu ihtiyaçların karşılanması amacıyla işgücü piyasası analiz raporu hazırlanmıştır.

KAYNAKÇA

- Sosyal Güvenlik Kurumu. (2023, 02 02). *Aylık Sigortalı İstatistikleri (Ekim 2023)*. SGK Web Sitesi: <https://www.sgk.gov.tr/Istatistik/Aylik/42919466-593f-4600-937d-1f95c9e252e6/> adresinden alındı
- Türkiye Cumhuriyet Merkez Bankası. (2023, 02 02). *İktisadi Yönelim Anketi ve Reel Kesim Güven Endeksi (Ocak 2024)*. TCMB: <https://www.tcmb.gov.tr/wps/wcm/connect/cb9c6ed8-d70b-4199-a7d8-0fd8067f4579/%C4%B0YA-Rapor.pdf?MOD=AJPERES&CACHEID=ROOTWORKSPACE-cb9c6ed8-d70b-4199-a7d8-0fd8067f4579-oQ.qOaG> adresinden alındı
- Türkiye İstatistik Kurumu. (2023, 02 02). *2022 Yılı İřgücü İstatistikleri*. TÜİK: <https://data.tuik.gov.tr/Bulten/Index?p=Isgucu-Istatistikleri-2022-49390> adresinden alındı
- Türkiye İř Kurumu. (2012-2023). İl Düzeyinde İstatistikler. *İdari Kayıtlar*. Türkiye: İřKUR.
- Türkiye İř Kurumu. (2023, Haziran-Temmuz). 2022 Yılı İřgücü Piyasası Arařtırması Verileri. Türkiye: İřKUR.
- Uluslararası Çalışma Örgütü (ILO). (2023, 02 02). *Dünyada İstihdam ve Sosyal Görünüm Eğilimler 2023*. ILO: https://www.ilo.org/wcmsp5/groups/public/---dgreports/---dcomm/---publ/documents/publication/wcms_871016.pdf adresinden alındı

EK: 2023 YILI İŞGÜCÜ PİYASASI ARAŞTIRMASI İŞYERİ BİLGİ FORMU



2023 YILI İŞGÜCÜ PİYASASI ARAŞTIRMASI

2023 YILI İŞGÜCÜ PİYASASI ARAŞTIRMASI İŞYERİ BİLGİ FORMU

Sayın İşyeri Yetkilisi,

Türkiye İş Kurumu (İŞKUR) tarafından gerçekleştirilecek olan İşgücü Piyasası Araştırması (İPA) ile ilimizde istihdam ve işsizlik sorununun çözümü için işgücünün yapısı ile sektörel bazda ihtiyaçların belirlenmesine yönelik bilgi toplanması ve işgücünün yetiştirilmesine yönelik programların geliştirilmesi hedeflenmektedir.

Bilgi Verme ve Gizlilik

1. Kurum ve kuruluşlardan alınan bu bilgiler, yalnızca istatistiksel çalışmalarda kullanılmak maksadıyla toplanmakta olup gizliliği, 4904 sayılı Türkiye İş Kurumu İle İlgili Bazı Düzenlemeler Hakkında Kanun ile teminat altına alınmıştır. İlgili Kanun uyarınca şahsınıza ait bu bilgiler idari, adli ve askeri hiçbir organ, makam, merci veya kişiye verilemez, istatistiki maksadı dışında kullanılamaz.
2. Türkiye İş Kurumu Kanunu gereğince Kurum tarafından, kamu ve özel kesim işyerlerinden iş ve işgücü konularında bilgi istenildiğinde, belirtilen süre içerisinde bilgi verilmesi zorunludur. Bildirim yükümlülüğüne aykırı hareket eden özel kesim işyerlerine 17.901 TL (onyedibindokuzyüzbirlira) İdari Para Cezası verilir.
3. İşverenlerden toplanan bilgiler, Kurum hizmetlerinden başka maksatla kullanılamaz. Bu maddeye aykırı davranışlar hakkında Türk Ceza Kanunu'nun 136'ncı maddesi hükümleri uygulanır.

İşyeri Bilgi Formunun işyeri sahibi veya ortakları, insan kaynakları, personel, işyeri veya muhasebe yetkilileri tarafından doldurulması gerekmektedir. Yukarıdaki açıklamalar doğrultusunda bilgi formunu doldurarak verdiğiniz bilgiler ve araştırmaya yapmış olduğunuz katkılardan dolayı teşekkür eder, saygılar sunarız.

İŞYERİ BİLGİLERİ

Örnek No :

İşyerinin Yasal Unvanı :



2023 YILI İŞGÜCÜ PİYASASI ARAŞTIRMASI

Lütfen işletmenin güncel e-posta adresini yazınız. (Zorunlu)

Soru formunu cevaplayanın unvanı:

- a) İşyeri sahibi/ortakları
- b) Genel müdür/CEO/işletme sorumlusu
- c) İnsan kaynakları müdürü/sorumlusu
- d) Muhasebe müdürü/sorumlusu
- e) Diğer

İşyeri ile İlgili Bilgiler:

İşyeri ile İlgili Bilgiler	Evet	Hayır
a) İşyerinizde ihracat yapıyor mu?		
b) İşyerinizde Ar-Ge* çalışması yapıyor mu?		
c) İşyerinizde vardiyalı çalışma yapıyor mu?		
d) İşyerinizde kısmi (<i>part-time</i>) çalışma yapıyor mu?		
e) İşyerinizde uzaktan çalışma yapıyor mu?		
f) İşyerinizde E-Ticaret (<i>internet üzerinden</i>) yoluyla mal veya hizmet satışı yapıyor mu?		
g) Engelli personel istihdam ediyor musunuz?		

1) Gelecek bir yıl içinde ilinizde planlanan bir yatırımınız var mıdır? (Cevabınız evet ise soru 2'ye geçiniz. Hayır ise, soru 3'e geçiniz.)

Evet ()

Hayır ()

*AR-GE: Bir kurumun bilim adamları ve mühendisler istihdam etmek suretiyle şirketin çalışma alanı doğrultusunda bilim ve teknolojinin gelişmesini sağlayacak yeni bilgileri elde etmek veya mevcut bilgilerle yeni malzeme, ürün ve araçlar üretmek, yazılım üretimi dahil olmak üzere yeni sistem, süreç ve hizmetler oluşturmak veya mevcut olanları geliştirmek, yaptığı çalışma ve faaliyetleri anlatmak için kullanılan yaygın bir terimdir.



2023 YILI İŞGÜCÜ PİYASASI ARAŞTIRMASI

2) Yatırımın türünü belirtiniz.

- İlave Yatırım Her türlü ilave tesis, makine, teçhizat vs. alımı veya kiralanması
 Teknolojik Yatırım Mevcut makine, teçhizatın, bilgi sisteminin teknolojik olarak yenilenmesi
 Stratejik Yatırım İşyerinin verimliliğini ve kârlılığını artırmak için yürütülecek her türlü AR-GE, eğitim ve pazarlama faaliyetleri
 Diğer

3) Son 1 yıl içerisinde İŞKUR'un hizmetlerinden faydalandınız mı?

- Evet 4. soruya geçiniz. Hayır 5. soruya geçiniz.

4) Son 1 yıl içerisinde İŞKUR'un hangi hizmetlerinden faydalandınız? (Birden fazla seçenek işaretlenebilir.)

- Eleman Temini
 İşbaşı Eğitim Programları
 Nakdi Ücret Desteği
 Mesleki Eğitim Kursu
 Kısa Çalışma Ödeneği
 Danışmanlık ve Yönlendirme
 Teşvikler

5) İŞKUR'un sunmuş olduğu hizmetlerden faydalanmama nedeninizi belirtiniz. (Birden fazla seçenek işaretlenebilir.)

- İŞKUR hizmetleri hakkında yeterli bilgi sahibi değilim.
 İŞKUR'un sunduğu hizmetlere diğer kaynaklardan ulaşıyorum.
 İŞKUR İnternet sitesi kullanışlı değil.
 İŞKUR'da aradığım nitelikte eleman bulamadım.
 İŞKUR, sektörüme uygun faaliyet sunmuyor.
 İŞKUR hizmetlerinden memnun kalmadım.
 Bürokrasi (kırtasiye) işlerinin çok olması.
 Diğer

6) İşyerinizde toplam kaç çalışmanız bulunmaktadır?

Erkek Çalışan Sayısı	Kadın Çalışan Sayısı	Toplam Çalışan Sayısı



2023 YILI İŞGÜCÜ PİYASASI ARAŞTIRMASI

BÖLÜM I-AÇIK İŞLER

7) Şu an işyerinize herhangi bir yolla eleman arıyor musunuz?

Evet () 7.1. soruya geçiniz.

Hayır () 8. soruya geçiniz.

7.1) Eleman aranılan meslekler

Eleman Aranılan Meslekler	Toplam Açık İş Sayısı	Talep Edilen Asgari Eğitim Düzeyi	Açık işinizdeki yaş kriterinizi belirtiniz.	Açık işiniz için cinsiyet tercihinizi belirtiniz	Açık işinizde engelli personel çalıştırmak ister misiniz?	Talep Edilen Bilgi ve Beceriler *			İlgili meslekteki açık işinizi hangi yolla arıyorsunuz? **											
						a) Bilgisayar kullanımı	b) Analitik Düşünebilme	c) İletişim ve ifade yeteneği	d) İkna kabiliyeti ve pazarlama gücü	e) Sorun çözme ve inisiyatif alabilme	f) Takım çalışması	g) Yabancı dil	h) Yeterli mesleki / teknik bilgi	i) İş tecrübesi	j) Fiziki ve bedensel yeterlilik	k) Programlama dili bilgisi	1.	2.	3.	
		1. Lise altı 2. Çıraklık 3. Genel lise 4. Meslek L. 5. Meslek yüksekokulu 6. Lisans 7. Lisansüstü 8. Herhangi bir eğitim düzeyi aramıyorum.	1. 15-24 2. 25-34 3. 35-44 4. 45 ve üstü 5. Yaş önemli değil	1. Kadın 2. Erkek 3. Cinsiyet önemli değil	1. Evet 2. Hayır 3. Fark etmez															

*Önem derecesi EN FAZLA 3 beceriyi 1'den başlayarak SIRALAYINIZ. (1. En önemli olacak şekilde sıralanmalıdır.)

**Kullandığınız arama kanallarından EN AZ 1, EN FAZLA 3 tanesini işaretleyiniz.



2023 YILI İŞGÜCÜ PİYASASI ARAŞTIRMASI

BÖLÜM II – 1 YIL SONRA (14 TEMMUZ 2024 TARİHİ İTİBARIYLA) ÇALIŞAN SAYISINDA NET DEĞİŞİKLİK OLACAĞI DÜŞÜNÜLEN MESLEKLER

8) 1 yıl sonra (14 Temmuz 2024 tarihi itibarıyla) işyerinizde net istihdam artışı bekliyor musunuz?	Evet <input type="checkbox"/>	→	8.1'e geçiniz.
	Hayır <input type="checkbox"/>	→	9. soruya geçiniz.
	Fikrim Yok <input type="checkbox"/>	→	9. soruya geçiniz.
8.1) 1 yıl sonra (14 Temmuz 2024 tarihi itibarıyla) işyerinizde çalışan sayısında net istihdam artışı olacağını düşündüğünüz meslekleri belirtiniz?			
Net istihdam ARTIŞI olacağını düşündüğünüz meslekler		Net sayısal artış	
9) 1 yıl sonra (14 Temmuz 2024 tarihi itibarıyla) işyerinizde net istihdam azalışı bekliyor musunuz?	Evet	→	9.1'e geçiniz.
	Hayır	→	10. soruya geçiniz.
	Fikrim Yok	→	10. soruya geçiniz.
9.1) 1 yıl sonra (14 Temmuz 2024 tarihi itibarıyla) işyerinizde çalışan sayısında net istihdam azalışı olacağını düşündüğünüz meslekleri belirtiniz?			
Net istihdam AZALIŞI olacağını düşündüğünüz meslekler		Net sayısal azalış	



2023 YILI İŞGÜCÜ PİYASASI ARAŞTIRMASI

BÖLÜM IV – GELECEĞİN MESLEKLERİ VE DİJİTAL DÖNÜŞÜM

11) Sektörünüzde gelecek 10 yılda öne çıkacağını düşündüğünüz meslekler (*Geleceğin Meslekleri*) nelerdir? (sıklıkla talep ettiğiniz değil, sektörünüzde ileride öne çıkacak mesleği yazınız) (*İsteğe bağlı*)
(.....)

12) İşyerinizi dijital dönüşüm (bir işletmenin iş akışlarına dijital teknolojinin entegre edilmesi süreci) kapsamında nasıl değerlendirirsiniz?

İşyerimde internet, bilgisayar dâhil herhangi bir teknoloji kullanmıyorum. ()

İşyerimde temel teknoloji araçlarından (internet, bilgisayar) faydalanıyorum. ()

İşyerimde çoğu iş ve işlemler dijital (elektronik) ortamda gerçekleştirilmektedir. ()

İşyerimde iş ve işlemlerimde bulut bilişim, büyük veri, yapay zekâ, artırılmış gerçeklik, nesnelerin interneti ve 3D (üç boyutlu) yazıcılar gibi araçlarından en az birini kullanıyorum. ()

13) Son bir yıl içerisinde işyerinizde dijital dönüşüm kapsamında gerçekleştirdiğiniz ilerleme düzeyini belirtiniz.

İlerleme kaydedilmedi. () (14. soruya geçiniz)

Kısmen ilerleme kaydedildi. () (15. soruya geçiniz)

İlerleme kaydedildi. () (15. soruya geçiniz)

14) İlerleme kaydedememe sebebiniz nedir?

(.....)

15) İlerleme kapsamında gerçekleştirilen faaliyetleriniz nelerdir?

(.....)

16) Dijital dönüşümün işyeriniz için önemli olduğunu düşünüyor musunuz?

Evet () (17. soruya geçiniz)

Hayır () Anketimiz tamamlanmıştır. Teşekkür ederiz.



2023 YILI İŞGÜCÜ PİYASASI ARAŞTIRMASI

17) İşyerinizde dijital dönüşümün en çok hangi alana katkı sağlayacağını düşünüyorsunuz? *(Birden fazla seçenek işaretlenebilir.)*

Ürün Kalitesi () *(İhtiyaçları ve beklentileri karşılayabilme.)*

Üretim Verimliliği () *(Üretim sürecinde kullanılan kaynaklardan etkin yararlanabilme.)*

Üretim Esnekliği () *(Değişen üretim tekniklerine ve yeni ürünlere uyum sağlayabilme.)*

İnovasyon/Yenilik ve Ürün Geliştirme () *(Yeni fikirler ile gelişme sağlayabilme.)*

Nitelikli İstihdama Erişim ()

Müşteri Hizmetleri/Satış Sonrası Hizmetler ()

Rekabet Gücünün Korunması/Artırılması ()

Satış ve Pazarlama ()

Muhasebe ve İnsan Kaynakları ()

İş Sağlığı ve Güvenliği ()

Lojistik/Taşımacılık ()

Denetim/İzleme ()

18) İşyerinizde dijital dönüşüm kapsamında önemli gördüğünüz beceriler nelerdir? Önem derecesine göre en az 1 tanesini 1. en önemli olacak şekilde sıralayınız.

İnovasyon/Yenilik () *(Yeni fikirler ile gelişme sağlayabilme.)*

Analitik Düşünme/Akıl Yürütme ()

Teknolojiyi Kullanma Becerisi ()

Koordinasyon ve Zaman Yönetimi ()

Dijital Okuryazarlık ()

Programlama ve Planlama ()

İçerik, Ürün ve Hizmet Geliştirme ()

Veri Analizi ()

19) İşyerinizde varsa dijital dönüşüm alanında çalışanların mesleklerini belirtiniz. *(İsteğe bağlı) TMS eklenecek, yoksa açık uçlu yazılacak.*

Diğer (.....)

20) İşyerinizde dijital dönüşüm alanında eleman ihtiyacınız varsa mesleklerini belirtiniz. *(İsteğe bağlı) TMS eklenecek, yoksa açık uçlu yazılacak.*

Diğer (.....)



2023 YILI İŞGÜCÜ PİYASASI ARAŞTIRMASI

21) İşyerinizde dijital dönüşüm kapsamında aşağıda yer alan hangi alanların geliştirilmesine daha çok ihtiyaç duyulmaktadır? (Birden fazla seçenek işaretlenebilir.)

Yapay Zekâ () (Bilgisayar ile ilişkili bir sistemin insan davranışları sergileyebilmesi.)

Büyük Veri () (Çeşitli kaynaklardan elde edilen verilerin işlenebilir duruma getirilebilmesi.)

Nesnelerin İnterneti () (Nesnelerin birbiriyle ya da daha büyük sistemlerle bağlantılı olması.)

Bulut Bilişim () (Diğer kullanıcılarla dijital verileri paylaşma imkânı sağlayan bilişim hizmeti.)

Siber Güvenlik () (Dijital kaynakları kötüye kullanımdan koruyabilme.)

Sanal Gerçeklik ()

Uygulama Geliştirme ()

Dijital Okuryazarlık ()

Sistem/Ağ ()

Veri Analizi ()

İş Analizi ()

Diğer (.....)

Herhangi bir alanın geliştirilmesine ihtiyaç duyulmamaktadır. ()

22) Dijital dönüşüm sonucunda mevcut istihdamınız nasıl etkilendi?

Arttı ()

Değişmedi ()

Azaldı ()

23) Dijital dönüşüm ile birlikte sektörünüzde istihdamın azalacağını düşündüğünüz meslekleri belirtiniz.

(.....) **TMS Eklenecek.**

2023 Yılı İşgücü Piyasası Araştırmasına yaptığınız katkıdan dolayı teşekkür ederiz.