

TÜRKİYE İŞ KURUMU

İŞGÜCÜ PİYASASI ARAŞTIRMASI

BOLU İLİ

2023 YILI SONUÇ RAPORU

2023 YILI
İŞGÜCÜ PİYASASI ARAŞTIRMASI
BOLU ÇALIŞMA VE İŞ KURUMU İL MÜDÜRLÜĞÜ

İŞGÜCÜ PİYASASI ARAŞTIRMASI
BOLU İLİ 2023 YILI SONUÇ RAPORU

Hazırlayan:

Huri CANDAN

Zuhal OKAR

*Bu Rapor, 6 Şubat 2023 tarihli depremlerde hayatını kaybeden çalışma arkadaşlarımıza
adanmıştır.*

Abdurrahman DURMUŞ-Adıyaman

M. Fatih BAYIN-Adıyaman

Pınar TÜMSAVAŞ-Adıyaman

Zeynep ERDEM-Adıyaman

Hüsnü ÇELİK- Hatay

Kübra SARIHAN-Hatay

Süleyman HATUNOĞLU-Hatay

Ali YÜCE- Kahramanmaraş

Mehmet CEREN-Kahramanmaraş

Şerif KOYUNCU-Kahramanmaraş

Zeliha BOZOK-Kahramanmaraş



“Kendiniz için deęil millet için elbirlięiyle alıřınız. alıřmaların en ykseęi budur.”

M. Atatürk

SUNUŞ



Tüm dünya ülkelerinde olduğu gibi ülkemizin de en önemli sorunlarından birisi işsizliktir. Bu nedenle devletimiz işsizliğin azaltılması, istihdamın artırılması yönünde tedbirler almakta, bu konuda büyük gayret sarf etmektedir. Özellikle ekonomik alanda hedeflenen seviyeye ulaşmanın en önemli etabını istihdamın artırılması ve işsizliğin azaltılması süreci oluşturmaktadır. Bu süreci daha etkin yürütebilmek ve etkili istihdam politikaları oluşturabilmek için işgücü piyasasının mevcut durumunun, taleplerinin ve beklentilerinin detaylı bir şekilde incelenmesi gerekmektedir.

Sürdürülebilir gelişmenin ve kalkınmanın sağlanması için yeni istihdam alanları oluşturmak kadar; işgücü arz ve talebini doğru ve etkin bir şekilde bir araya getirmek te önem arz etmektedir. İşgücü piyasasında arz ve talebin uyumlaştırılabilmesi için ise öncelikle işgücünün arz ve talep yapısının sektörel özellikler dikkate alınarak ortaya konulması gerekmektedir. Bu çerçeveden bakıldığında; işsizliğin azaltılması istihdamın artırılması ile ilgili eylem planlarında yer alan hedeflerin etkin bir şekilde hayata geçirilmesi için ve işgücü piyasasına ilişkin ihtiyaçların doğru olarak ortaya konulması için işgücü piyasası araştırmalarına ihtiyaç duyulmaktadır.

Bolu Çalışma ve İş Kurumu İl Müdürlüğüne istihdamın artırılmasına katkı sağlamak adına, özverili bir çalışma ile İşgücü Piyasası Talep Araştırması gerçekleştirilmiş, araştırmada tespit edilen kayıt ve istatistiki veriler ışığında rapor hazırlanmıştır. Böylelikle, hangi sektörde hangi mesleğin daha çok ön plana çıktığı, temininde güçlük çekilen mesleklerin neler olduğu ve hangi nedenlerden dolayı güçlük çekildiği, hangi mesleklerde daha çok açık işin bulunduğu ve bir sonraki yıla dönük istihdam beklentileri gibi tüm bilgiler bu araştırma kapsamında derlenmiştir. Büyük bir gayretle yürütüldüğünü düşündüğüm bu çalışmada emeği geçen Çalışma ve İş Kurumu İl Müdürlüğü çalışanlarına ve bu süreçteki işyeri bilgi formlarına titiz bir şekilde yanıt veren tüm işverenlerimize teşekkür ediyor, yapılan çalışmanın ilimiz için yararlı olmasını diliyorum.

Erkan KILIÇ

Bolu Valisi

ÖN SÖZ



İstihdamın korunması ve geliştirilmesi ile işsizliğin önlenmesi faaliyetleriyle birlikte ulusal istihdam politikasının oluşturulmasında rol alan ve işgücü piyasasının en önemli aktörlerinden biri olan İŞKUR; hem aktif hem de pasif istihdam politikaları doğrultusunda işgücü ve işverene yönelik birçok kamu hizmeti sunmaktadır. İşgücü piyasası verilerini yüz yüze görüşmelerle elde edip bu verileri analiz eden, yorumlayan ve işgücünün istihdam edilebilirliğini artırmaya yönelik işgücü yetiştirme, mesleki eğitim ve işgücü uyum programları geliştirerek uygulanması konusunda önemli görevler yerine getiren İŞKUR, birçok işverenle yüz yüze görüşerek işgücü taleplerini düzenlemektedir.

Türkiye İş Kurumu, üstlendiği yasal ve sosyal sorumluluğun bilinciyle her geçen gün daha da genişleyen bir kitleye hizmet vermektedir. İşgücü piyasası analizlerinin etkin bir şekilde yapılabilmesi sadece İŞKUR için değil, sosyal politikayla ilgilenen tüm kişi ve kurumlar için sağlıklı öngörü ve planlama yapılması açısından önemli ve gereklidir.

Bu bağlamda ziyaret edilen işverenler Türkiye İş Kurumu (İŞKUR) ve Türkiye İstatistik Kurumu (TÜİK) işbirliği ile bazı büyük illerde örneklem diğer illerde ise tam sayım olmak üzere belirlenmiştir. 2023 yılı Haziran-Temmuz döneminde 20 ve üzeri kişi istihdam eden 106.053 işletmeyle İş ve Meslek Danışmanlarımız tarafından irtibata geçilerek işveren veya işveren temsilcisi ile görüşülüp işyeri bilgi formu doldurulmuştur. Bolu'da ise bu kapsamda planlanan 371 işletme için veri derlenmiştir.

Analiz neticesinde elde edilen veriler, ilimizde bulunan istihdam olanaklarını ve iş arayanların bölgede istihdama katılım oranlarını arttırması; nitelikli eleman sayısını arttırması; istenilen nitelik ve becerilere göre mesleki eğitim programlarının düzenlenmesi; işsizliğe çözüm yollarının bulunmasına, Müdürlüğümüzce uygulanan aktif ve pasif işgücü politikalarının başarılı olmasına ve sosyo-ekonomik alanda ilimizin büyümesine olanak sağlayacaktır.

Bu çalışmanın ilimiz ve tüm paydaşlarımız için yararlı olmasını diler, bu çalışmanın ortaya çıkmasında emeği geçen kurum personelimize ve kıymetli vakitlerini ayırarak bilgi formumuzu dolduran tüm işverenlerimize teşekkür ederim.

İsmail YALÇIN

İl Müdürü

İÇİNDEKİLER

SUNUŞ	ii
ÖN SÖZ	iii
İÇİNDEKİLER	iv
TABLolar LİSTESİ.....	v
ŞEKİLLER LİSTESİ	vi
KISALTMALAR	vii
YÖNETİCİ ÖZETİ	1
GİRİŞ.....	3
BİRİNCİ BÖLÜM İŞGÜCÜ PİYASASI GENEL VERİLERİ	4
1.1. BÖLGESEL İŞGÜCÜ GÖSTERGELERİ.....	4
1.2. SİGORTALI SAYILARI VE İŞYERİ GÖSTERGELERİ.....	4
1.3. İŞKUR İDARİ KAYITLARI	6
1.3.1. Açık İş İlanları.....	6
1.3.2. İşe Yerleştirmeler.....	7
1.3.3. Kayıtlı İşsiz.....	9
1.3.4. Aktif İşgücü Programları	10
1.3.5. İşsizlik Ödeneği	13
İKİNCİ BÖLÜM İŞGÜCÜ PİYASASI ARAŞTIRMASI SONUÇLARI	16
2.1. İŞYERLERİ VE MEVCUT İSTİHDAM.....	17
2.2. AÇIK İŞLER.....	29
2.3. TEMİNİNDE GÜÇLÜK ÇEKİLEN MESLEKLER (TGÇM).....	35
2.4. GELECEK DÖNEM İSTİHDAM BEKLENTİLERİ	38
SONUÇ VE DEĞERLENDİRME	41
KAYNAKÇA	44
EK: 2023 YILI İŞGÜCÜ PİYASASI ARAŞTIRMASI İŞYERİ BİLGİ FORMU	45

TABLolar LİSTESİ

Tablo 1: 2022 Yılı TÜİK Bölgesel Temel İşgücü Göstergeleri.....	4
Tablo 2: 2023 Yılı Ekim Ayı SGK İşyeri İstatistikleri.....	5
Tablo 3: 2023 Yılı Ekim Ayı SGK Sigortalı İstatistikleri.....	5
Tablo 4: 2023 Yılında Açık İş Sayısı En Yüksek Olan Meslekler.....	7
Tablo 5: 2023 Yılında İşe Yerleştirme Sayısı En Yüksek Olan Meslekler.....	9
Tablo 6: Yıllar İtibarıyla MEK+İEP Yararlanıcı Sayıları.....	13
Tablo 7: 2023 Yılı Aktif İşgücü Piyasası Programı Yararlanıcı Sayısına Göre İlk 10 Meslek.....	13
Tablo 8: Araştırma Kapsamında Veri Derlenen İşyeri Sayısı.....	18
Tablo 9: İŞKUR Hizmetlerinden Faydalanan İşyerlerinin Hizmetlerimize Göre Oranları.....	26
Tablo 10: Sektörlere ve Cinsiyete Göre Çalışan Sayıları.....	28
Tablo 11: Sektörlere Göre Açık İş Sayısı, Açık İş Oranı ve Açık İş Olan İşyeri Oranı.....	29
Tablo 12: Açık İşlerde Talep Edilen Becerilerin Öncelik Sıralaması.....	32
Tablo 13: Meslek Gruplarına Göre Açık İş Sayıları.....	33
Tablo 14: Meslek Gruplarına Göre Açık İşlerin Arama Kanalları.....	33
Tablo 15: Açık İş En Fazla Olan İlk 10 Meslek İçin Talep Edilen Beceri Sırası.....	34
Tablo 16: Tercih Edilen Cinsiyete Göre En Fazla Açık İş Olan Meslekler.....	35
Tablo 17: Sektörlere Göre Temininde Güçlük Çekilen Eleman Sayıları.....	36
Tablo 18: Eleman Temininde Güçlük Çekilen İlk 10 Meslek.....	37
Tablo 19: Sektörlere Göre Beklenen İstihdam Değişimi ve Oranı.....	39
Tablo 20: Meslek Gruplarına Göre Beklenen İstihdam Değişimi.....	40
Tablo 21: En Fazla Net İstihdam Artışı ve Azalışı Beklenen Meslekler.....	40

ŞEKİLLER LİSTESİ

Şekil 1: Yıllar İtibarıyla İŞKUR Açık İş Sayıları	6
Şekil 2: Yıllar İtibarıyla İŞKUR İşe Yerleştirme Sayıları	7
Şekil 3: Yıllar İtibarıyla İŞKUR Kayıtlı İşsiz Sayıları	10
Şekil 4: Yıllar İtibarıyla İşsizlik Ödeneği Hak Eden Kişi Sayıları	15
Şekil 5: Sektörlere Göre Part-time Çalışanı Olan İşyerlerinin Oranı.....	19
Şekil 6: Part-time Çalışanı Olan ve Olmayan İşyerlerinde Kadın Çalışan Oranı (%)	20
Şekil 7: Sektörlere Göre Vardiyalı Çalışma Yapılan İşyerlerinin Oranı	20
Şekil 8: Vardiyalı Çalışma Yapılan ve Yapılmayan İşyerlerindeki Kadın Çalışan Oranı (%)	21
Şekil 9: Sektörlere Göre İhracat Yapan İşyerlerinin Oranı.....	22
Şekil 10: Sektörlere Göre E-Ticaret Uygulamasına Sahip İşyerlerinin Oranı.....	23
Şekil 11: Sektörlere Göre Ar-Ge Çalışması Yapan İşyerlerinin Oranı	24
Şekil 12: Gelecek Bir Yıl İçerisinde Yatırım Planlayan İşyerlerinin Oranı	24
Şekil 13: Yatırım Planlayan İşyerlerinin Planlanan Yatırım Türleri.....	25
Şekil 14: Sektörlere Göre İŞKUR Hizmetlerinden Faydalanan İşyerlerinin Oranı	25
Şekil 15: İŞKUR Hizmetlerinden Faydalanmama Nedenleri	26
Şekil 16: Mevcut Açık İşler İçin Cinsiyet Tercihi	30
Şekil 17: Mevcut Açık İşler İçin Talep Edilen Yaş Grupları	31
Şekil 18: Mevcut Açık İşler İçin Talep Edilen Asgari Eğitim Düzeyi	31
Şekil 19: Mevcut Açık İşlerin Aranma Kanalı	32
Şekil 20: Meslek Gruplarına Göre Temininde Güçlük Çekilen Eleman Sayısının Dağılımı	36
Şekil 21: Eleman Temininde Güçlük Çekilme Nedenleri	37

KISALTMALAR

AİPP	Aktif İşgücü Programları
ÇSGB	Çalışma ve Sosyal Güvenlik Bakanlığı
ILO	Uluslararası Çalışma Örgütü
İPA	İşgücü Piyasası Araştırmaları
İŞKUR	Türkiye İş Kurumu
KÇÖ	Kısa Çalışma Ödeneği
NACE	Avrupa Topluluğu Ekonomik Faaliyetlerin İstatistik Sınıflaması
NİDO	Net İstihdam Değişim Oranı
NÜD	Nakdi Ücret Desteği
SGK	Sosyal Güvenlik Kurumu Başkanlığı
TCMB	Türkiye Cumhuriyet Merkez Bankası
TGÇM	Temininde Güçlük Çekilen Meslekler
TÜİK	Türkiye İstatistik Kurumu

YÖNETİCİ ÖZETİ

Türkiye büyüme, dış ticaret ve işgücü açısından birçok ülkeden olumlu yönde ayrılmaktadır. 2021 yılının ikinci yarısından itibaren artan ihracat ile gelişen sanayi sektörünün öncülüğünde ülkemiz 2023 yılının üçüncü çeyreğinde yüzde 5,9 oranında büyümüştür. Güçlü büyümenin etkisi ile 2023 yılında istihdamda rekor seviyelere ulaşılmış, işsizlik oranı ise tek haneli seviyelere gerilemiştir. Bu olumlu gelişmelerin yanında 6 Şubat 2023 tarihinde ülkemizde gerçekleşen deprem on bir ilimizi etkileyerek bu illerimizin beşerî ve iktisadi hayatına olumsuz etkileri olmuştur.

Dinamik bir yapıya sahip olan işgücü piyasasının en etkili aktörü olarak faaliyet gösteren Kurumumuz, işgücü piyasasındaki gelişmeleri doğru bir şekilde takip etmek amacıyla sağlıklı ve güvenilir veri üretme çabalarını özveri ile sürdürmektedir. İşgücü piyasasını etkileyebilmek adına, piyasanın doğru bir şekilde analiz edilmesinin büyük bir önemi bulunmaktadır. Kurumumuz, doğru istihdam politikalarının belirlenmesi, işgücü piyasasıyla ilgili gerekli önlemlerin alınması ve işgücü piyasasının yakından takip edilebilmesi için işgücü piyasası araştırmaları etkili bir şekilde yürütülmektedir.

İşsizlikle mücadele ve istihdamın artırılması hedefiyle yerel ve ulusal istihdam politikalarının oluşturulması, işgücü piyasasındaki gelişmelerin ve işgücü hareketliliğinin izlenebilmesi, güncel, güvenilir ve bilimsel bilgilerin elde edilmesine ve yorumlanmasına bağlıdır. İşgücü piyasasının talep yapısını ortaya koymak adına 2007 yılından itibaren periyodik olarak her yıl 81 il düzeyinde İşgücü Piyasası Araştırması yürütülmektedir. Ayrıca işgücü piyasasının eğilimlerini ve öncelik alanlarını tespit edebilmek amacıyla belirlenen güncel konularda her yıl tematik araştırmalar da gerçekleştirilmektedir.

İşgücü piyasasının aktörleri, emeğini arz eden çalışma istek ve arzusundaki kişiler ile emeği talep eden işverenlerdir. İşgücü piyasasının arz yönüne ilişkin veriler ülkemizde ÇSGB, İŞKUR, TÜİK ve SGK gibi kurumların idari kayıtları ve istatistikleri aracılığı ile yayımlanmaktadır. İşgücü piyasasının ülke genelini kapsayan ve en temel veri kaynağı olan hanehalkı işgücü araştırması ile Türkiye İstatistik Kurumu tarafından düzenli olarak gerçekleştirilmektedir. Hanehalkı işgücü araştırması sonuçlarına ilişkin haber bültenleri kamuoyunda yakından takip edilmektedir.

İşgücü piyasasının talep yönüne ilişkin en temel veriler ise Türkiye İş Kurumu'nun idari kayıtları ile her yıl düzenli olarak gerçekleştirilen işgücü piyasası araştırması ve açık iş istatistikleri araştırmaları kapsamında derlenmektedir. İşgücü piyasasının arz ve talep boyutunu birlikte analiz etmek amacıyla hazırlanan bu rapor, Bolu İli İşgücü Piyasası Araştırması sonuçlarına göre değerlendirilmiştir.

2023 yılı İşgücü Piyasası Araştırması kapsamında ilimizde 371 işyeri için veri derlenmiştir. Bu işyerleri 20 ve daha fazla çalışanı olan işyerleri olup il genelinde toplam 17 sektör araştırma kapsamında yer almaktadır. Bolu ilinde 20 ve daha fazla istihdamlı işyerleri için toplam çalışan sayısı 35 bin 871 kişi olarak tespit edilmiştir. Cinsiyet bazında ise 22 bin 669 çalışan erkeklerden, 13 bin 203 çalışan ise kadınlardan oluşmaktadır.

Bolu ilinde açık iş oranı yüzde 2 olarak tespit edilmiştir. Türkiye genelinde ise 20 ve üzeri istihdamlı işyerleri için açık iş oranı yüzde 1,9 olup, Bolu ili açık iş oranı bakımından Türkiye ortalamasının üstündedir. Açık iş oranının en yüksek olduğu sektör ise yüzde 4,4 ile gayrimenkul sektörüdür. Açık işlerin meslek gruplarına göre dağılımı incelendiğinde, en fazla açık işin sanatkârlar ve ilgili işlerde çalışanlar meslek grubunda olduğu tespit edilmiş olup bu meslek grubunda araştırma döneminde 301 kişilik açık iş mevcuttur. Bolu ilinde en fazla açık işi olan ikinci meslek grubu nitelik gerektirmeyen

meslek grubudur. İl genelinde açık işlerin içinde herhangi bir eğitim düzeyi talep edilmeyen açık işlerin payı yüzde 56,0 düzeyindedir.

Bolu ilinde temininde güçlük çekilen meslekler sektörlerine göre incelendiğinde en fazla imalat sektöründe eleman temininde güçlük çekildiği görülmektedir. Bolu ilinde beyaz et sektöründe faaliyet gösteren firmaların fazla olmasından dolayı temininde güçlük çekilen mesleklere bakıldığında ilk sırada canlı kabul işçisi mesleği yer almaktadır. Bu mesleği ise paketleme işçisi takip etmektedir. Eleman teminde güçlük çekilme nedenlerine bakıldığında ise ilk sırada bu meslekte işe yeterli başvuru yapılmaması yer almaktadır.

Türkiye genelinde işyerlerinin yüzde 21,1'i bir yıl sonrası için en az bir meslekte net istihdamın artacağı yönünde cevap verirken Bolu ilinde net istihdamın artacağını öngören işverenlerin oranı ise Türkiye ortalamasının üstünde olup yüzde 32,2 seviyesindedir. Öte yandan en az bir meslekte net istihdamın azalacağını düşünen işveren oranı, ülke genelinde 2 iken bu oran Bolu ilinde yüzde 1,9 düzeyindedir.

İşgücü piyasasının mevcut durumunu görebilmek, istihdamın artırılmasına yönelik doğru politikalar geliştirebilmek, işgücü arz ve talebini birleştirebilmek ve gelecek dönem eğilimlerini öngörerek verilere dayalı doğru kararlar alarak ihtiyaçların karşılanması amacıyla "2023 Yılı İşgücü Piyasası Araştırması Bolu İli Sonuç Raporu" hazırlanmıştır.

GİRİŐ

Kovid salgını, enflasyonist baskı, Ukrayna-Rusya bařta olmak üzere yařanan savařlar ve riskler, iklim deęiřiklięinin yarattığı maliyetler sonucu tüm dünya ülkelerinin zorluklarda geçirdięi yılları beraberinde getirmiřtir. Tüm bu yařananların sonucu sosyo-ekonomik etkiler çoęu ülkede gözlenmektedir. Böyle bir ortamda işgücü piyasasının etkilenmemesi mümkün deęildir.

Gelecek dönem istihdam politikalarının řekillenmesi için İşgücü Piyasası Arařtırmasına ait veriler oldukça önem arz etmektedir.

İřgücü Piyasası Arařtırması Bolu İli 2023 Yılı Sonuç Raporu, işgücü piyasasının gerek arz gerekse talep yönü ile mevcut durumunu analiz etmekte ve işverenlerin gelecek döneme ilişkin beklentilerini ortaya koymaktadır. Politika yapıcılar ve yerel yönetimler tarafından işgücü piyasası ile ilgili kararların alınması ve uygulamaya konulacak faaliyet ile projelerin etkinlięinin artırılması noktasında 2023 yılı arařtırma sonuçlarının göz önüne alınması oldukça önemlidir.

İřgücü Piyasası Arařtırması Bolu İli Sonuç Raporu, il düzeyinde politika yapıcılarına ve karar alıcılara kaynak sağlamada büyük katkılar sağlayacağı düşünölen önemli bir çalışmadır. İşgücü piyasasının en önemli aktörleri olan işverenlerin ve işgücünün, piyasaya sundukları emeęin ve piyasadaki beklentilerinin iyi analiz edilmesi politika üretmeden önceki ilk adımı oluşturmaktadır. Sonrasında, bu analizler neticesinde arz talep dengesini iyileřtirmek ve işgücü politikalarını bu dengenin sürdürülebilir olmasını sağlayacak řekilde tesis etmek oldukça önemlidir.

Türkiye’de işgücü piyasasının talep boyutuna ilişkin en kapsamlı veri üreten kurum Türkiye İş Kurumu’dur. İşgücü Piyasası Arařtırmalarına ait sonuçlar yalnızca Kurum’a deęil, Türkiye’de işgücü piyasasının paydaşı olan tüm kurum ve kuruluşlara önemli katkılar sağlamaktadır. Pandemi sonrası arařtırmanın 2023 yılı saha çalışması hibrit yöntemle (yüz yüze, elektronik ortamda veya telefonla görüşölerek) gerçekleştirilmiřtir. İŐKUR, işgücü piyasasında aktif ve pasif istihdam politikalarında söz sahibi bir Kamu İstihdam Kurumu olarak İşgücü Piyasası Arařtırması aracılıęıyla işverenlerle görüşerek, işgücü talebine ilişkin doğrudan işverenlerden elde ettięi bilgiyi kamuoyu ile paylaşmaktadır.

İřgücü piyasası talep verilerinin elde edilmesine yönelik çalışmalar İl Müdürlükleri ve Hizmet Merkezlerimiz tarafından 2007 yılından itibaren düzenli olarak sürdürölmektedir. Yapılan bu arařtırmalar kapsamında 2023 yılı için Bolu ilinde 5 Haziran- 14 Temmuz 2023 tarihleri arasında saha çalışması gerçekleştirilmiř olup, arařtırma neticesinde işgücü piyasasının arz ve talep boyutunu ele alan ilimizin sonuç raporu hazırlanmıřtır. Raporla birlikte İşgücü Piyasası Arařtırması sonuçları analiz edilerek Bolu ilinde işgücü piyasasının talep yapısı ortaya konulmaktadır.

BİRİNCİ BÖLÜM

İŞGÜCÜ PİYASASI GENEL VERİLERİ

1.1. BÖLGESEL İŞGÜCÜ GÖSTERGELERİ

Türkiye İstatistik Kurumu (TÜİK) tarafından düzenli olarak uygulanmakta olan Hanehalkı İşgücü Araştırması, istihdam edilenlerin iktisadi faaliyet, meslek, işteki durum ve çalışma süresi hakkında; işsizlerin ise iş arama süresi ve aradıkları meslek ve benzer özellikleri hakkında bilgi derlemek amacıyla uygulanmakta olup, ülkedeki işgücü piyasasının arz yönünün özellikleri hakkında bilgi veren temel veri kaynağıdır. 2013 yılı ve öncesinde il düzeyinde işgücü istatistikleri elde edilirken, sonrasında Türkiye İstatistiki Bölge Birimleri Sınıflandırması kapsamında birinci ve ikinci düzeyde bölgesel istatistikler elde edilmektedir. 2014 yılından itibaren bölgesel düzeyde elde edilen istatistikler yıllık olarak TÜİK'in internet sitesinde yayımlanmaktadır. 2024 yılından itibaren yıllık istatistiklerin il düzeyinde açıklanabilmesi için TÜİK tarafından çalışmalar sürdürülmektedir.

Tablo 1: 2022 Yılı TÜİK Bölgesel Temel İşgücü Göstergeleri

TR42 (Kocaeli, Sakarya, Düzce, Bolu, Yalova)	Toplam	Kadın	Erkek
15 ve daha yukarı yaştaki nüfus (Bin Kişi)	3.166	1.581	1.585
İşgücü (Bin Kişi)	1.794	598	1.196
İstihdam edilenler (Bin Kişi)	1.613	511	1.102
İşsiz (Bin Kişi)	181	87	94
İşgücüne dâhil olmayan nüfus (Bin Kişi)	1.372	984	389
İşgücüne katılma oranı (%)	56,7	37,8	75,5
İstihdam oranı (%)	50,9	32,3	69,5
İşsizlik oranı (%)	10,1	14,5	7,9

Kaynak: TÜİK Bölgesel Temel İşgücü Göstergeleri

Bolu ilinin dâhil olduğu ikinci düzey Türkiye istatistiki bölge birimleri sınıflandırması TR42 (**Kocaeli, Sakarya, Düzce, Bolu, Yalova**) olarak tanımlanmıştır. Tablo 1'de yer alan verilere göre, bölgemizde 15 yaş ve üzeri nüfus 3 milyon 166 bin kişi iken işgücü katılma oranı yüzde **56,7** seviyesindedir. İşsizlik oranı ise 2022 yılında bölgemizde yüzde **10,1** olarak gerçekleşmiştir.

1.2. SİGORTALI SAYILARI VE İŞYERİ GÖSTERGELERİ

Sosyal Güvenlik Kurumu (SGK), her ay düzenli olarak sigortalı istatistiklerini yayımlamaktadır. Bu istatistikler kapsamında illere ait detaylı sigortalı sayıları ve 4A sigortalı çalışanı olan işyeri sayıları elde edilmektedir.

Tablo 2: 2023 Yılı Ekim Ayı SGK İşyeri İstatistikleri

İşyeri Büyüklüğü	İşyeri Sayısı	Sigortalı Sayısı
1 Kişi	3.048	3.048
2-3 Kişi	2.157	5.102
4-6 Kişi	1.246	5.971
7-9 Kişi	516	4.044
10-19 Kişi	622	8.288
20-29 Kişi	163	3897
30-49 Kişi	113	4.270
50-99 Kişi	92	6.300
100-249 Kişi	56	8.265
250-499 Kişi	12	4.172
500-749 Kişi	6	3.637
750-999 Kişi	2	1793
1000+ Kişi	3	5.821
Toplam	8.036	64.608

Kaynak: SGK 2023 Yılı Ekim Ayı Sigortalı İstatistikleri

Ülkemizde, 4A zorunlu sigortalı istihdam eden işyerleri çalışan sayısına göre değerlendirildiğinde 1 ila 9 çalışanı olan işyerlerinin yoğun bir şekilde bulunduğu tespit edilmiştir. Bu durum, benzer bir şekilde Türkiye genelinde de gözlemlenmektedir.

Bolu ilinde 2023 yılı ekim dönemi SGK verilerine göre zorunlu 4A sigortalı istihdam eden işyeri sayısı 8bin 036'dır. Bu işyerlerinde toplam 64 bin 608 kişi, 4A sigortalı çalışan olarak istihdam edilmektedir. 1 ila 9 arası çalışanı olan işyerlerinin ilimizdeki oranı yüzde 86,7 düzeyindedir. İlimizde 100 ve üzeri çalışanı olan işyeri sayısı 79 iken bu işyerlerinde toplam 23,688 çalışan istihdam edilmektedir.

Tablo 3: 2023 Yılı Ekim Ayı SGK Sigortalı İstatistikleri

Gösterge	Sayı/Tutar
İşyeri Sayısı	8.036
Kamu	413
Özel	7.623
Sigortalı Sayısı	64.608
Kamu	8.355
Özel	56.253
Erkek	40.029
Kadın	24.579
Ortalama Aylık Kazanç	₺20.346,87
Kamu	₺27.123,08
Özel	₺19.291,81
Erkek	₺21.664,16
Kadın	₺18.167,06

Kaynak: SGK 2023 Yılı Ekim Ayı Sigortalı İstatistikleri

Bolu ilinde 2023 yılı ekim ayı itibarıyla bildirim yapılmıř 4A zorunlu sigortalı sayısı toplam 64 bin 608 kiři iken kadın sigortalı sayısı 24 bin 579 kiřidir. İlimizde kamuda istihdam edilen 4A zorunlu sigortalı oranı yüzde 12,9 iken özel sektörün payı yüzde 87,1 seviyesindedir. 4A zorunlu sigortalıların sigorta primine esas aylık ortalama kazancı 20 bin 346 Türk lirası 87 kuruř 'tur. Bolu ilinde 2023 yılı ekim ayı itibarıyla erkek sigortalıların ortalama kazancı kadın sigortalıların kazancından yüksektir. Türkiye'de 4A zorunlu sigortalıların sigorta primine esas aylık ortalama kazancı 22 bin 561 Türk lirası 80 kuruř bu verilerden hareketle Bolu ilinde özel sektördeki ortalama aylık kazancın Türkiye ortalamasının altında olduđu görünmüřtür.

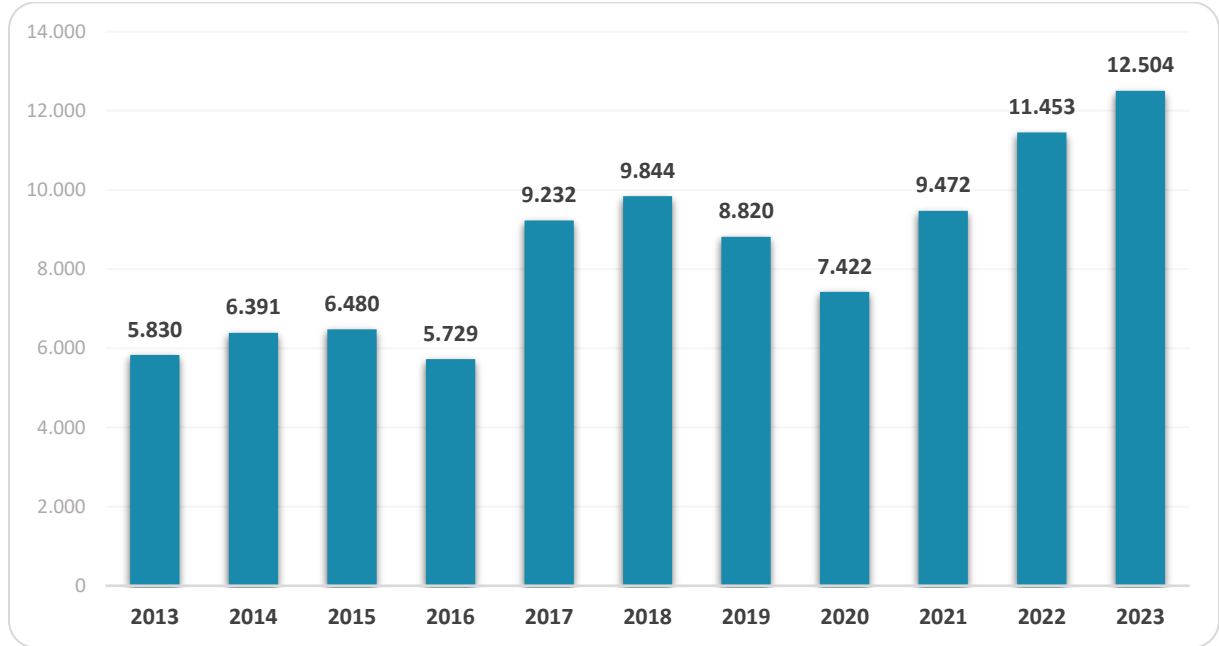
1.3. İŐKUR İDARİ KAYITLARI

İŐKUR göstergeleri, Kurumun idari kayıtlarından oluřmakta olup İŐKUR'un hedef kitlesine sunmuř olduđu hizmetlerin verilerinden oluřmaktadır. Kurumun hizmetlerinden yararlanmak için Kuruma kayıt yaptıran kiřilerin yař, cinsiyet, sosyal durum, eđitim durumu ve meslek bilgisi gibi olduđuça detaylı bilgilere ulařılabilmektedir.

1.3.1. Aık İř İlanları

Aık iřler, iřverenlerin ihtiyaç duyduđu iřgücünü karřılamak amacıyla Kuruma bildirdikleri iřgücü talepleridir. İřverenler taleplerini Kuruma bizzat gelerek verebilecekleri gibi online olarak da ihtiyaç duyduđu nitelikteki iřgücünü Kurumdan talep edebilmektedir.

Őekil 1: Yıllar İtibarıyla İŐKUR Aık İř Sayıları



Kaynak: İŐKUR Yıllık İstatistikleri

Tablo 4: 2023 Yılında Açık İş Sayısı En Yüksek Olan Meslekler

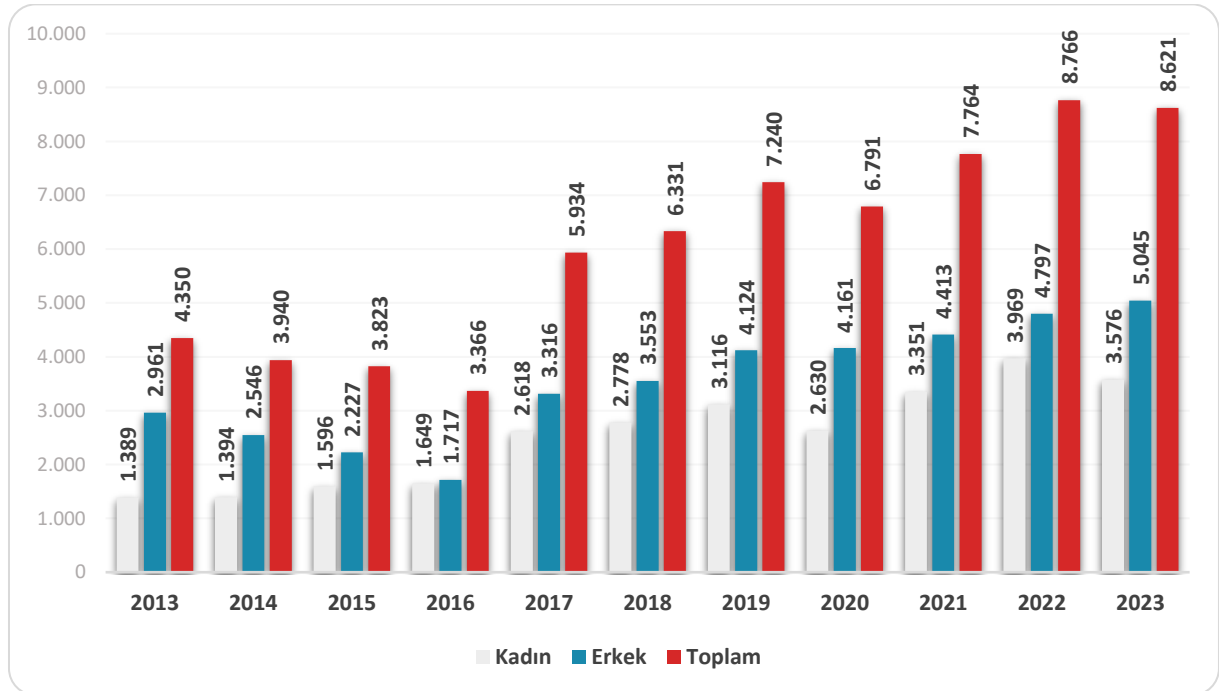
Meslek	Açık İş Sayısı
Piliç Kesim Ve İşleme Elemanı	2.160
Proses İşçisi	1.462
Beden İşçisi (Genel)	1.000
Konfeksiyon İşçisi	955
Kasiyer	540
Canlı Piliç Kabul İşçisi	512
Satış Danışmanı / Uzmanı	467
Metal Mamuller Montaj İşçisi	428
Garson (Servis Elemanı)	350
Paketleme İşçisi	335

Kaynak: İŞKUR Yıllık İstatistikleri

Bolu ilinde 2023 yılında 12 bin 504 kişilik açık iş ilanı, işverenler tarafından İŞKUR'a iletilmiştir. Bu sayının içinde, ilk sırada 2 bin 160 açık iş ile Piliç Kesim Ve İşleme Elemanı mesleği bulunmaktadır. Toplam açık iş sayısı içerisinde bu mesleğin payı yüzde 17,3 seviyesindedir. Bu mesleği Proses İşçisi ve Beden İşçisi (Genel) meslekleri takip etmektedir. Yapılan çalışmalar sonucunda beyaz et sektörünün yoğun olduğu ilimizde bu sektördeki mesleğin ön plana çıktığı görülmektedir. Beyaz et sektörü dışında kalan imalat sektöründe de vasıf gerektiren meslekler ön plana çıkmaktadır.

1.3.2. İşe Yerleştirmeler

İŞKUR özellikle son yıllarda performansını ve işgücü piyasasındaki önemini büyük ölçüde arttırmıştır. Çalışma isteği olan her bireyin uygun bir işe yerleştirilerek istihdamda yer alması, sosyal içerme ve sosyal refahın önemli bir faktörüdür. Şekil 2'de yıllar itibarıyla Kurumun Bolu ilinde işe yerleştirmeye aracılık sayıları görülmektedir.

Şekil 2: Yıllar İtibarıyla İŞKUR İşe Yerleştirme Sayıları

Kaynak: İŞKUR Yıllık İstatistikleri

İřKUR'un, iřgücü piyasasını yakından takip ederek yerel ve ulusal düzeyde piyasanın sahip olduđu tüm deęişkenleri göz önünde bulundurup iřverenlerin iřgücü ihtiyaçlarını zamanında karřlaması en temel fonksiyonları arasında yer almaktadır. 2023 yılında ilimizde 8 bin 621 iře yerleřtirme yapılmıřtır. İře yerleřmesine aracılık edilenler içinde kadınların payı yüzde 41,5 seviyesindedir.

Tablo 5: 2023 Yılında İşe Yerleştirme Sayısı En Yüksek Olan Meslekler

Meslek	İşe Yerleştirme Sayısı
Piliç Kesim Ve İşleme Elemanı	2.149
Proses İşçisi	1.375
Konfeksiyon İşçisi	938
Beden İşçisi (Genel)	580
Kasiyer	420
Metal Mamuller Montaj İşçisi	417
Canlı Piliç Kabul İşçisi	323
Satış Danışmanı / Uzmanı	311
Paketleme İşçisi	302
Makineci (Dikiş)	194

Kaynak: İŞKUR Yıllık İstatistikleri

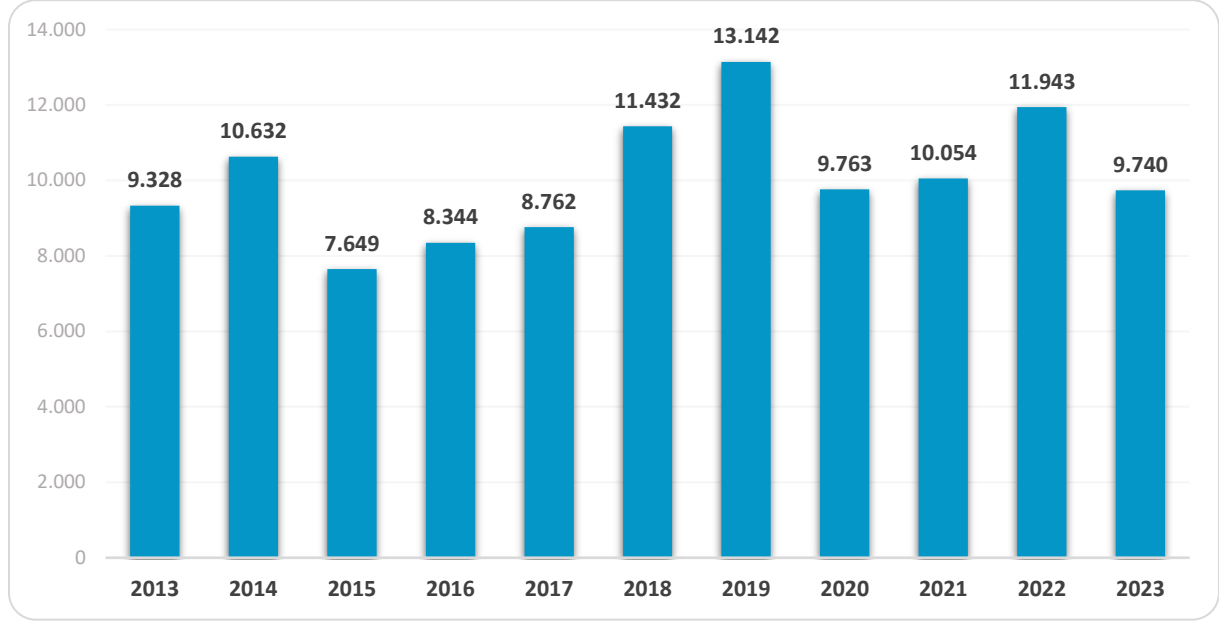
Bolu ilinde 2.149 kişilik işe yerleştirmeye Piliç Kesim Ve İşleme Elemanı mesleği ilk sırada yer almaktadır. Bu sayı toplam işe yerleştirme içinde yüzde 24,9 paya sahiptir. Bu mesleği Proses İşçisi ve Konfeksiyon İşçisi takip etmektedir. Bu tabloda işe yerleştirme verilerinde ilk iki mesleğin Tablo 4 deki açık iş verilerinde yer alan ilk iki meslekle uyumlu olması beklenen bir durum olarak karşımıza çıkmıştır.

1.3.3. Kayıtlı İşsiz

Kayıtlı İşsiz, halihazırda asgari ücret düzeyinde herhangi bir gelir getirici işte çalışmayıp Kurumumuza iş arama maksadı ile başvuran kişilerdir.

Kurumumuz ilgili mevzuat gereğince kuruma kayıt olup iş arayanlara en az bir yıl süre ile hizmet vermekle yükümlü olup, iş arayanlar İŞKUR sistemi üzerinde düzenli olarak iş aramaya devam ettikleri sürece İŞKUR hizmetlerinden herhangi bir süre kısıtı olmadan yararlanabilmektedirler.

Son 12 ay içerisinde İŞKUR hizmetlerine başvurusu veya profil güncellemesi yapmadığı tespit edilen kayıtlar sistem tarafından bazı istisnalar hariç olmak üzere pasife (iş aramıyor) alınmaktadır. Ayrıca iş arayanlar kayıtlarını istedikleri zaman pasife alarak İŞKUR hizmetlerinden yararlanma taleplerini sonlandırabilmektedir.

Şekil 3: Yıllar İtibarıyla İŞKUR Kayıtlı İşsiz Sayıları

Kaynak: İŞKUR Yıllık İstatistikleri

2023 yılı sonu itibarıyla Bolu ilindeki kayıtlı işsizlerin sayısı 9 bin 740 iken bu kişilerin içinde kadınların oranı yüzde 59,5; 18-24 yaş arası gençlerin oranı ise yüzde 19,9 seviyesindedir.

Bolu ilinde mesleklere göre kayıtlı işsiz sayıları incelendiğinde en fazla kayıtlı işsiz olduğu mesleklerin başında Temizlik Görevlisi mesleği yer almakta olup bu meslekte Bolu ilinde Kuruma kayıtlı 1.660 işsiz bulunmaktadır. Bu mesleğin ilimizdeki toplam kayıtlı işsizler içerisindeki payı yüzde 32,9 seviyesindedir. Bu mesleği sırasıyla Beden İşçisi (Genel) ile Proses İşçisi meslekleri takip etmiştir.

1.3.4. Aktif İşgücü Programları

İstihdamın korunmasına ve artırılmasına, işsizlerin ve çalışanların mesleki niteliklerinin geliştirilmesine, işsizliğin azaltılmasına ve özel politika gerektiren grupların işgücü piyasasına kazandırılmasına yardımcı olmak üzere Türkiye İş Kurumu tarafından düzenlenen aktif işgücü hizmetlerinin yürütülmesine ilişkin usul ve esasları belirlemek amacıyla 8 Nisan 2022 tarihli 31803 sayılı resmi gazetede Aktif İşgücü Hizmetlerinin Yürütülmesine İlişkin Usul ve Esaslar Hakkında Yönetmelik yayımlanmış, 20 Ocak 2024 tarihli 32435 sayılı resmi gazetede ise Aktif İşgücü Hizmetlerinin Yürütülmesine İlişkin Usul ve Esaslar Hakkında Yönetmelikte Değişiklik Yapılmasına Dair Yönetmelik ile aktif işgücü piyasası programlarında güncelleme yapılmıştır.

Aktif işgücü piyasası programları içerisinde bulunan mesleki eğitim kursları ve işbaşı eğitim programları ile işgücüne nitelik kazandırılmaktadır. Aynı zamanda iş arayanların tecrübe eksiklikleri bu programlar vasıtasıyla karşılanmakta ve istihdam edilebilirlikleri arttırılmaktadır. Ülkemizin nispeten genç bir nüfusa sahip olması ve kadınların işgücüne katılım oranının düşük seviyede olması nedeniyle, özellikle kadın ve gençlerin istihdam edilebilirliklerinin artırılması hususunda aktif programların etkin kullanılması oldukça önem arz etmektedir.

1.3.4.1. İşbaşı Eğitim Programı ve Mesleki Eğitim Kursları

İşsizliğin en önemli nedenlerinden biri; mevcut açık işler için talep edilen iş tecrübesinin iş arayan kişilerde yeterli seviyede bulunmamasıdır. İşbaşı eğitim programının temel amacı mesleki deneyimi ve yeterli iş tecrübesi olmayan kişilere mesleki deneyim ve iş tecrübesi kazandırılarak bu kişilerin istihdam edilebilirliklerinin artırılmasıdır. Bununla birlikte nitelikli işgücü temin etmekte zorlanan işverenlere, işe alacakları kişileri işyerinde belli bir süre gözlemleyerek ve eğitim vererek iş arayanlar hakkında ayrıntılı bilgi sahibi olma ve işe alma konusunda isabetli karar verme imkânı sunmaktadır.

Son yıllarda oldukça ön plana çıkan işbaşı eğitim programları, katılımcılar açısından da pratik eğitim almaları ve işyerinde tecrübe kazanarak sonrasında daha kolay iş bulmaları açısından önemli bir aktif işgücü programı olarak değerlendirilmektedir.

2022 yılında yapılan mevzuat değişikliği ile İEP açılacak işyerinde en az 5 çalışan olması şartı getirilmiştir. İşbaşı eğitim programına katılabilecek katılımcı sayısına esas sigortalı sayısı, işverene ait vergi numarası altında ve programın düzenleneceği ilde yer alan işyerleri için programın başlangıç ayından önceki on iki aylık dönem içerisinde yer almak koşuluyla son altı aya veya altı aylık döneme ilişkin olarak SGK'ya verilen sigortalı sayısını gösterir belgede yer alan toplam prim gün sayısının yüz seksene bölünmesi suretiyle hesaplanmaktadır.

İşveren, programdan yararlanan kişilerin en az yüzde 60'ını 60 günden az olmamak üzere program süresinin en az iki katı kadar süreyle istihdam etmeyi taahhüt etmelidir.

İşverenler aynı ilde ve aynı vergi numarası altında yer alan işyerlerinde çalıştırdıkları sigortalı sayılarının yüzde 30'una kadar katılımcı talep edebilmektedirler.

Türk Meslekler Sözlüğünde meslek ana grubu "Nitelik Gerektirmeyen Meslekler" olarak belirlenen meslekler dışındaki mesleklerde program düzenlenebilmektedir. Program süresi bilişim ve imalat sektörlerindeki işyerleri ve mesleklerde en fazla 6 ay, diğer sektörlerde ise en fazla 3 aydır. Geleceğin mesleklerinde düzenlenen işbaşı eğitim programlarında ise program süresi en fazla 9 ay olarak uygulanabilmektedir.

Program günde en az 5 en fazla 8 saat olmak üzere ve haftada 6 günü aşmamak kaydıyla haftalık 45 saati geçmeyecek şekilde planlanabilmektedir.

İşbaşı eğitim programına katılan vatandaşlara, programa fiilen katıldıkları gün üzerinden;

- İş arayan statüsündeki katılımcılara günlük 653,93 TL, öğrenci(tam)¹ 653,93 TL, öğrenci(kıst)² 490,45 TL, işsizlik ödeneği alanlara günlük 326,97 TL,
- Geleceğin meslekleri olarak belirlenen mesleklerde düzenlenen programlarda katılımcılara günlük 719,32 TL cep harçlığı ödenmektedir.

Genel sağlık sigortası ile iş kazası ve meslek hastalığı sigortası primi Kurumumuz tarafından program süresince karşılanmaktadır.

¹ Öğrenci(tam): lise ve altı örgün eğitime devam eden katılımcılar hariç herhangi bir öğrencilik statüsü (açık eğitim ve uzaktan eğitim de dâhil olmak üzere) bulunan katılımcılar

² Öğrenci(kıst): lise ve altı örgün eğitime devam eden katılımcılar

Programa katılan kişilere İŞKUR'un yaptığı ödemeler dışında programın düzenlendiği işveren tarafından yapılan ve aylık brüt asgari ücretin yarısını geçmeyen fiili ödemelerin gelir vergisi kanunu gereğince vergi matrahından indirilmesi imkânı da bulunmaktadır.

Mesleki eğitim kursları; yeni bir meslek kazandırılması veya var olan mesleki becerilerin geliştirilmesi suretiyle bireylerin istihdam edilebilirliğini arttırmaya yönelik düzenlenen aktif işgücü piyasası programlarıdır. Bu kapsamda düzenlenecek kursların beceri eksikliği olan kitlelere ulaşması büyük önem taşımaktadır.

Kurumumuz tarafından sözleşme veya protokol imzalanması yönünde yaptırım uygulanmayan işverenlerin; açılacak mesleki eğitim kursundan yararlanacak kursiyerlerin en az yüzde 60'ını 120 günden az olmamak üzere program süresinin en az iki katı kadar süreyle istihdam etmeyi taahhüt etmesi gerekmektedir.

İşbirliği yöntemi ile özel sektör işyerleri ile düzenlenen mesleki eğitim kurslarında ise ayrıca işverenlerin en az beş sigortalı çalışana sahip olması gerekmektedir.

Cinsiyet bazında kursa katılan bireyler incelendiğinde kadınların bu programlarımızdan yoğun şekilde yararlandığı görülmektedir. Kadınların eğitim seviyesi arttıkça işgücüne katılımlarının arttığı gerçeği düşünüldüğünde mesleki eğitim kursları ile kadınların beceri seviyeleri arttırılarak işgücü piyasasına girişleri ve istihdam edilebilirlikleri kolaylaştırılmaktadır.

Tablo 6: Yıllar İtibarıyla MEK+İEP Yararlanıcı Sayıları

Yıllar	Toplam	Kadın	Erkek
2013	989	604	385
2014	1.109	848	261
2015	1.587	1.262	325
2016	1.752	1.175	577
2017	2.041	1.430	611
2018	1.883	1.193	690
2019	2.802	1.205	1.597
2020	2.360	995	1.365
2021	2.422	1.223	1.199
2022	371	168	203
2023	21	18	3

Kaynak: İŞKUR Yıllık İstatistikleri

2023 yılında ilimizde düzenlenen 7 aktif işgücü programına toplamda 21 kişi katılmıştır. Katılımcıların içinde kadınların oranı yüzde 85,7 iken, erkeklerin oranı yüzde 14,3 seviyesindedir. Bu oranlar ilimizin Türkiye ortalamasının üzerinde olduğunu göstermektedir. Bu veriler kadın istihdamına verilen önemin fazla olduğunu göstermektedir. 2024 yılında yürürlüğe giren yeni yönetmelik kapsamında, aktif işgücü piyasası programlarının ve bu programların işgücü piyasalarına etkilerinin artması beklenmektedir.

Tablo 7: 2023 Yılı Aktif İşgücü Piyasası Programı Yararlanıcı Sayısına Göre İlk 10 Meslek

Meslek	AİPP Yararlanıcı Sayısı
Plastik Mamuller Montaj İşçisi	14
Cam Mamul İşlemecisi (Finisaj)	2
Bilgisayar Teknik Servisçisi/Bilgisayar Donanım Teknisyeni	1
Cnc Freze Tezgahı Operatörü	1
Çevre Mühendisi	1
Çocuk Gelişimi Ve Eğitimi Elemanı	1
Simit İmalat Ustası	1
-	-
-	-
-	-

Kaynak: İŞKUR Yıllık İstatistikleri

Bolu ilinde 2023 yılında açılan aktif işgücü piyasası programları arasında en fazla yararlanıcı sayısına sahip olan program yüzde 66,7 ile Plastik Mamuller Montaj İşçisi 'dir. Cam Mamul İşlemecisi (Finisaj) yüzde 9,5 ve yüzde 4,8 ile Bilgisayar Teknik Servisçisi/Bilgisayar Donanım Teknisyeni programları izlemektedir. 2024 yılında yürürlüğe giren yeni yönetmelikle birlikte işbaşı eğitim programlarında sektör şartı kaldırılmış ve yararlanma şartları daha esnek hale getirilmiştir. Bu nedenle, 2024 yılında program çeşitliliğinin ve yararlanıcı sayılarının artması beklenmektedir.

1.3.5. İşsizlik Ödeneği

İşsizlik sigortası, kişinin bir işyerinde çalışırken; çalışma istek, yetenek, sağlık ve yeterliliğinde olmasına rağmen, kendi istek ve kusuru dışında işini kaybetmesi halinde uğradıkları gelir kayıplarını kısmen de olsa karşılayabilmek için, sigortacılık tekniği ile faaliyet gösteren ve devlet tarafından kurulan zorunlu

bir sigorta koludur. İşsizlik sigortası primi, sigortalının prime esas aylık brüt kazançların üzerinden hesaplanan yüzde 1 sigortalı, yüzde 2 işveren ve yüzde 1 Devlet payından oluşmaktadır. İsteğe bağlı işsizlik sigortası primi ödeyenlerden ise yüzde 1 sigortalı ve yüzde 2 işveren payı alınmaktadır. İşsizlik sigortası primlerinin toplanmasından Sosyal Güvenlik Kurumu, diğer her türlü hizmet ve işlemlerin yapılmasından Türkiye İş Kurumu Genel Müdürlüğü; görevli, yetkili ve sorumludur.

Bir hizmet akdine dayalı olarak çalışan sigortalılar, Banka sandıklarına tabi sigortalılar İşsizlik Sigortası kapsamında yer almaktadır. Ayrıca istekleri halinde; Kısmi süreli iş sözleşmesi ile çalışan sigortalılar, Ticari taksit, dolmuş ve benzeri nitelikteki şehir içi toplu taşıma aracı işyerleri ile Kültür ve Turizm Bakanlığınca belirlenecek alanlarda kısmi süreli iş sözleşmesiyle bir veya birden fazla kişi tarafından çalıştırılan ve çalıştıkları kişi yanında ay içerisinde çalışma gün sayısı 10 günden az olan kişiler de işsizlik sigortası kapsamına dahil olabilmektedir.

İşsizlik ödeneği; sigortalı işsizlere yasa da belirtilen şartları taşımaları halinde işsiz kaldıkları dönem için belirli süre ve miktarda yapılan ödemedir. İşsizlik ödeneğinden yararlanma koşulları ise;

- Kendi istek ve kusuru dışında işsiz kalmak,
- Hizmet akdinin sona ermesinden önceki son 120 gün kesintisi hizmet akdine tabi olmak,
- Hizmet akdinin feshinden önceki son üç yıl içinde en az 600 gün süre ile işsizlik sigortası primi ödemiş olmak,

şeklinde sıralanabilir. Hizmet akdinin feshinden sonraki 30 gün içinde en yakın İŞKUR birimine başvurmak gerekmektedir. Başvuru, İŞKUR birimine şahsen gelerek veya elektronik ortamda www.iskur.gov.tr adresinden yapılabilir. Mücbir sebepler dışında 30 gün içerisinde başvurulmaması halinde, başvuruda gecikilen süre, toplam hak sahipliği süresinden düşülmektedir.

İşsizlik ödeneğinin ödenebilmesi için sigortalı işsizlerin istihdama hazır durumda olması gerekmektedir. İşsizlik ödeneği başvurusu ile kişinin kuruma iş arayan kaydı yapılmakta veya mevcut kaydı güncellenmektedir. Böylece sigortalı işsizlerin danışmanlık, işe yerleştirme ve mesleki eğitim hizmetlerini alması sağlanmaktadır.

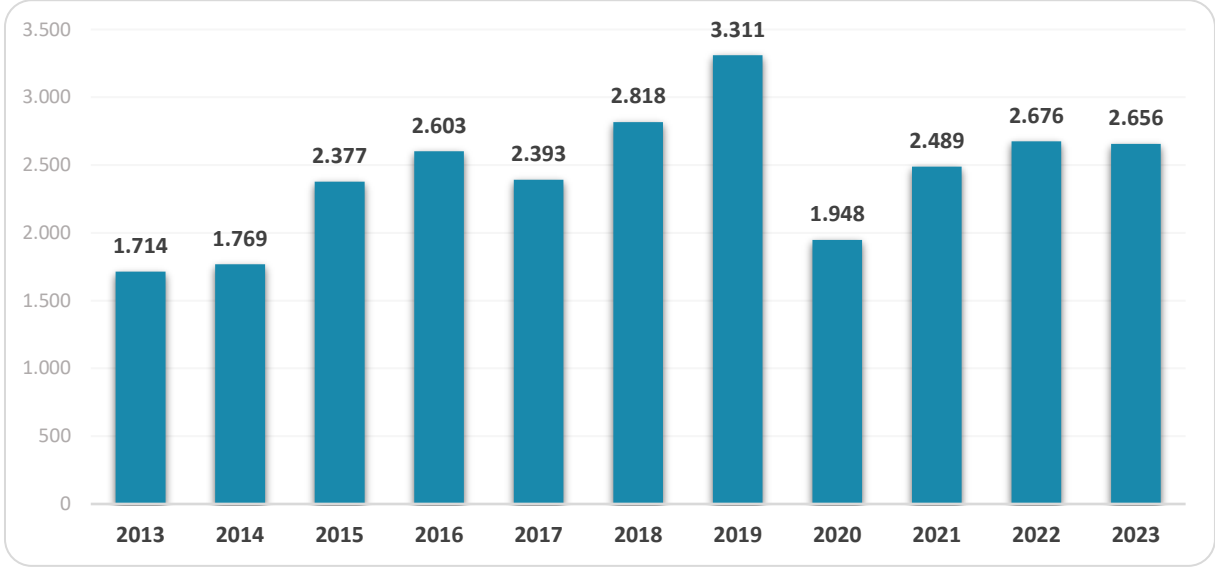
İşsizlik ödeneğine hak kazananlara; İşsizlik Ödeneği, Genel Sağlık Sigortası Primleri, bir iş bulma ve Meslek geliştirme, edindirme ve yetiştirme eğitimi hizmetleri kurum tarafından sunulmaktadır.

Hizmet akdinin feshinden önceki son üç yıl içinde;

- 600 gün işsizlik sigortası primi ödemiş olan sigortalı işsizlere 180 gün,
- 900 gün işsizlik sigortası primi ödemiş olan sigortalı işsizlere 240 gün,
- 1080 gün işsizlik sigortası primi ödemiş olan sigortalı işsizlere 300 gün,

süre ile işsizlik ödeneği verilmektedir.

Günlük işsizlik ödeneği, sigortalının son dört aylık prime esas kazançları dikkate alınarak hesaplanan günlük ortalama brüt kazancının yüzde 40'ı olarak hesaplanmaktadır. Bu şekilde hesaplanan işsizlik ödeneği miktarı, aylık asgari ücretin brüt tutarının yüzde 80'ini geçmemektedir. İşsizlik ödeneği damga vergisi hariç herhangi bir vergi ve kesintiye tabi tutulmaz.

řekil 4: Yıllar İtibarıyla İřsizlik Ödeneęi Hak Eden Kiři Sayıları

Kaynak: İřKUR Yıllık İstatistikleri

Bolu ilinde 2023 yılında 2 bin 656 kiři iřsizlik ödeneęi almaya hak kazanmıřtır.

İKİNCİ BÖLÜM

İŞGÜCÜ PİYASASI ARAŞTIRMASI SONUÇLARI

İşgücü piyasasında arz ve talep dengesinin mevcut durumunu görmek adına işgücü piyasasındaki gelişmeleri takip etmek oldukça önemlidir. İşgücü piyasasında işgücü arzı ve talebinin niteliklerini ortaya çıkarmak ise söz konusu etkin işleyişin ön şartı olarak kabul edilmektedir. İşgücü arzına rağmen hala belirli alanlarda işgücü sıkıntısı çekilmekte, nitelik uyumsuzluğu sonucu işsizlik belirli bir seviyenin altına düşmemektedir. Bu sorun da gelişmiş ülkelerin dahi işgücü piyasasında en çok sıkıntı çektiği konuların başında gelmektedir.

İşgücü piyasasında eşleştirme hizmetlerinde yaşanan bu tür sıkıntıları bertaraf edebilmek için işgücünün istihdam edilebilirliğini arttırmak odak nokta olarak ortaya çıkmasına rağmen ilk önce işgücü piyasasının ihtiyaçlarını tespit etmek gereklidir. İşgücü piyasasının ihtiyacı olmamasına rağmen söz konusu alanda işgücü yetiştirilmesi gibi etkin olmayan faaliyetlerde bulunmak oldukça maliyetli sonuçlara yol açmaktadır.

- Belirli mesleklere veya sektörlerde ilave işgücü ihtiyacı var mı?
- İhtiyaç varsa kaç kişilik açık iş mevcut?
- Mevcut açık işlerde hangi beceriler aranmakta?
- Belirli bir meslekte eleman temininde güçlük çekilmişse bunun sebebi ne?
- Önümüzdeki dönemde istihdam artışı ve azalışı beklenen meslekler hangileri?

Bu soruların cevaplarına ulaşmak, etkin bir eşleştirme hizmeti için oldukça önemlidir. Bu sebeple işgücü piyasasının talep boyutunun ele alınıp, Kurum politikalarına yön vermesi için çok önemli çalışmalar yapılmaktadır. Türkiye geneli için işgücü piyasasının arz yönünü ele alan ve istatistiklerini yayımlayan Türkiye İstatistik Kurumu (TÜİK), bu çalışmalarını Hanehalkı İşgücü Anketleri aracılığıyla gerçekleştirmektedir. Talep tarafına ilişkin ise İŞKUR'un İşgücü Piyasası Araştırmaları bu alandaki boşluğu kapatmaya yöneliktir. Bu bağlamda işgücü piyasasının mevcut durumunu izlemek, değerlendirmek ve beklentileri açığa çıkarmak amacıyla her yıl düzenli olarak İşgücü Piyasası Araştırması yapılmaktadır.

Türkiye İş Kurumuna verilen görevlere istinaden işgücü piyasası ihtiyaçlarının tespit edilmesi amacıyla Türkiye İş Kurumunca 2007 yılından itibaren İşgücü Piyasası Araştırmaları (İPA) periyodik olarak gerçekleştirilmektedir. Farklı yöntemler kullanılarak 2007 yılından günümüze kadar devam ettirilen araştırmalar 2009-2013 tarihleri arasında yılda iki defa yapılmış olup, sonraki yıllarda ise yılda bir kez yapılmıştır. İşgücü piyasası araştırmaları 2011 yılı ikinci yarısından itibaren TÜİK işbirliğiyle devam etmektedir.

İşgücü Piyasası Araştırmasının temel amaçları, emek piyasası ile ilgili periyodik bilgi elde etmek, işgücü piyasasında mevcut ve gelecek dönemde meydana gelen veya gelmesi beklenen mesleki değişim ve gelişmeleri izlemek, işgücü piyasasının talep yapısını ortaya koymak ve bu sonuçlar üzerinden aktif işgücü politikalarına veri kaynağı teşkil etmek şeklindedir. Bu çalışmanın amaçlarından bir diğeri de İŞKUR dışında diğer kurum ve kuruluşların işgücü talebi hakkında bilgi ihtiyacını karşılamaktır. Araştırma kapsamında sektörel ve yerel düzeyde elde edilen bilgiler, yerel istihdam politikalarına yön vermek için kullanılmaktadır.

5 Haziran – 14 Temmuz 2023 tarihleri arasında Türkiye genelinde 86 bin 41 işyeri ile 2023 Yılı İşgücü Piyasası Araştırması kapsamında iletişime geçilmiştir. TÜİK İşyeri Kayıtları Sistemi altlık kullanılarak Avrupa Topluluğu Ekonomik Faaliyetlerin İstatistiki Sınıflaması (NACE) Rev. 2 sınıflandırmasına göre Tarım, Kamu Yönetimi ve Savunma, Uluslararası Örgütler ve Temsilcilikleri, Zorunlu Sosyal Güvenlik, Hane Halklarının İşverenler Olarak Faaliyetleri dışındaki 17 sektörde yer alan ve 20 ve daha fazla çalışanı olan işyerleri için 77 ilde tamsayım, 4 ilde (Ankara, İstanbul, İzmir, Bursa) örneklem yöntemiyle çalışılmıştır. 10-19 arası çalışanı olan işyerlerinde ise Türkiye geneli sonuç alabilmek için 74 ilde örneklem yöntemiyle, 7 ilde ise tamsayım yapılarak işverenlerle iletişime geçilmiştir. 2-9 arası istihdamlı işyerlerinde ise Türkiye geneli için tahmin üretebilmek adına örneklem yöntemi ile işyerleri seçilmiştir. Cevaplılık oranı Türkiye genelinde yüzde 95 seviyesinde gerçekleşmiştir.

Araştırma kapsamında yer alan işyerleri ile gerçekleştirilen “İşgücü Piyasası Araştırması İşyeri Bilgi Formu” kapsamında,

- Temel işyeri bilgileri
- Mevcut istihdam bilgileri (Cinsiyet)
- Açık iş (Meslek, Talep Edilen Eğitim ve Beceri düzeyleri, Arama Kanalı)
- Temininde güçlük çekilen meslekler (Meslek, Güçlük Çekme Nedeni)
- Bir yıl sonrası için artış/azalış olacağı düşünülen mesleklere ilişkin sorular sorulmuştur.

2.1. İŞYERLERİ VE MEVCUT İSTİHDAM

Bolu ilinde gerçekleştirilen işgücü piyasası araştırması, işyerleri ve mevcut istihdam üzerinde odaklanacaktır. Bu kapsamda, işyerlerinin İŞKUR hizmetlerinden yararlanma durumları ve hangi tür hizmetlerden faydalandıkları, işyerlerinin ihracat ve Ar-Ge çalışmaları yapma durumları, vardiyalı, part-time ve uzaktan çalışma uygulamaları yapıp yapmadıkları, E-ticaret yoluyla hizmet veya mal satışı yapma durumları ve engelli personel istihdamı gibi konular üzerinde durulacaktır. Bu bilgiler, Bolu ilindeki işgücü piyasasının genel görünümü ve dinamikleri hakkında önemli bir perspektif sunacaktır.

Çalışma kapsamında Bolu ilinde 371 işyeri için veri derlenmiştir. Bu işyerlerinde 35 bin 871 çalışan tespit edilmiştir. Araştırma kapsamında Bolu ilinde 20 ve daha fazla çalışanı olan işyerleri için veri derlenmiştir. Tablo 8’de Bolu ilinde araştırma kapsamında olan işyerlerinin sektörel dağılımı incelenmiştir.

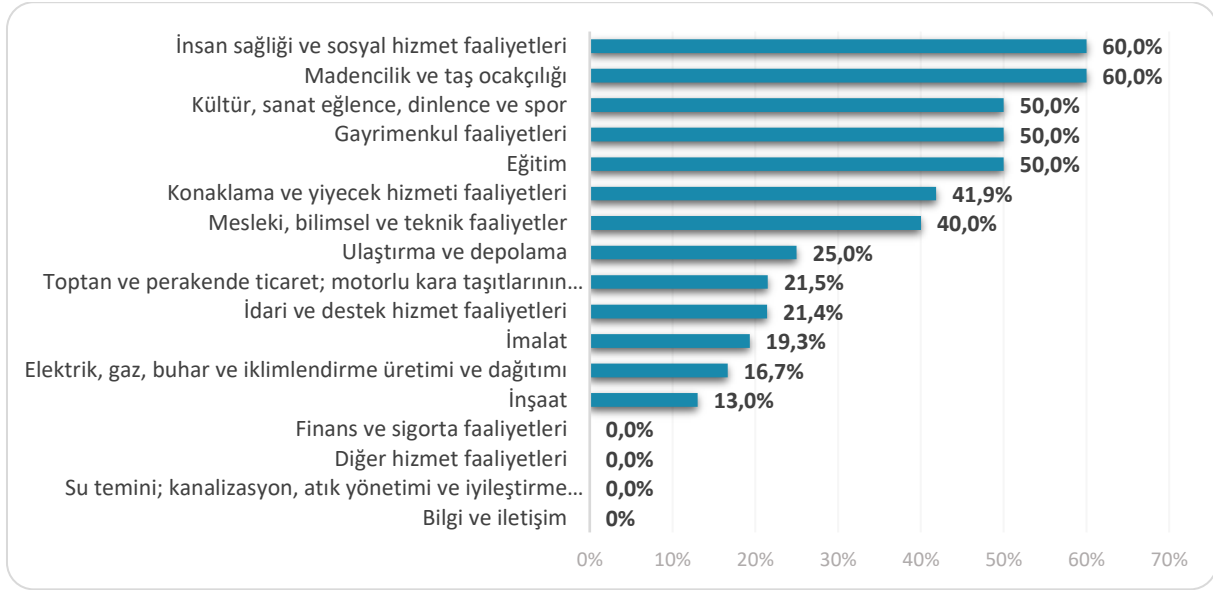
Tablo 8: Araştırma Kapsamında Veri Derlenen İşyeri Sayısı

Sektör	İşyeri Sayısı
İmalat	120
Toptan ve perakende ticaret	80
Ulaştırma ve depolama	44
Konaklama ve yiyecek hizmeti faaliyetleri	43
İnşaat	23
Eğitim	14
İdari ve destek hizmet faaliyetleri	14
Elektrik, gaz, buhar ve iklimlendirme üretimi ve dağıtımı	6
Mesleki, bilimsel ve teknik faaliyetler	5
İnsan sağlığı ve sosyal hizmet faaliyetleri	5
Madencilik ve taş ocakçılığı	5
Kültür, sanat eğlence, dinlence ve spor	4
Gayrimenkul faaliyetleri	4
Diğer hizmet faaliyetleri	1
Bilgi ve iletişim	1
Su temini; kanalizasyon, atık yönetimi ve iyileştirme faaliyetleri	0
Finans ve sigorta faaliyetleri	0
Genel Toplam	371

Bolu ilinde İmalat sektörünün önemi, İşgücü Piyasası Araştırmalarında da ortaya çıkmıştır. Çalışma kapsamında yer alan işyerlerinin içinde, İmalat sektöründeki işyerlerinin oranı yüzde 32,3 olarak belirlenmiştir. Türkiye geneliyle karşılaştırıldığında, 20 ve daha fazla istihdamlı işyerleri içinde İmalat sektöründe faaliyet gösteren işyerlerinin oranı yüzde 34,1 seviyesindedir. Bolu ilinde İmalat sektöründe faaliyet gösteren işyerlerinin toplam içindeki ağırlığı Türkiye ortalamasının altında bulunmaktadır.

İlimizde, İmalat sektörünün ardından en fazla sayıda işyeri, toptan ve perakende ticaret sektöründe faaliyet göstermektedir. Araştırma kapsamında, imalat sektöründeki işyerlerinin ülkemizdeki genel payı yüzde 34,1 ile ilk sırada iken, Bolu ilinde de imalat sektörünün payı yüzde 32,3 ile birinci sırada yer almaktadır. Bolu ilinde çalışma kapsamındaki 20 ve daha fazla kişi istihdam eden işyerleri içinde İmalat, toptan ve perakende ticaret, İdari ve destek hizmet faaliyetleri sektörlerinde faaliyet gösterenlerin toplam oranı yüzde 77,7 seviyesindedir.

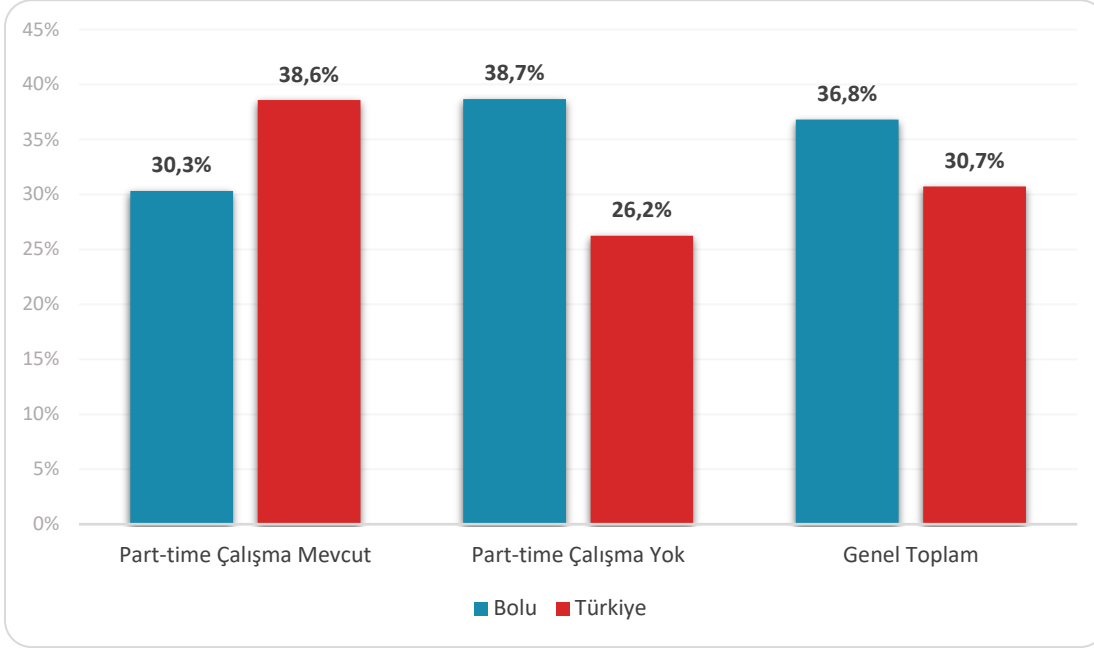
Araştırmaya dâhil olan sektörler içinde en az sayıda işyeri, finans ve sigorta faaliyetleri ile Su temini; kanalizasyon, atık yönetimi ve iyileştirme faaliyetleri sektörlerindedir. Ancak, bu tablo incelenirken Bolu ilinde faaliyet gösteren ve il genelinde 20 ve daha fazla istihdamı olan işyerlerinin araştırma kapsamına dâhil olduğu göz önünde bulundurulmalıdır.

Şekil 5: Sektörlere Göre Part-time Çalışanı Olan İşyerlerinin Oranı

Bolu ili genelinde part-time çalışması olan işyerlerinin oranı yüzde 25,9 olarak gerçekleşmiştir. İnsan sağlığı ve sosyal hizmet faaliyetleri sektörü ile madencilik ve taş ocaklığı sektöründe faaliyet gösteren işyerlerinin yüzde 60' ı part-time çalışan istihdam etmektedir. Part-time çalışma açısından ikinci sırada kültür, sanat, eğlence, dinlence ve spor sektörü, gayrimenkul faaliyetleri ve eğitim yer almaktadır. Bu sektörde faaliyet gösteren işyerlerinin içinde part-time çalışanı olanların oranı yüzde 50'dir. Üçüncü sırada ise yüzde 41,9 ile konaklama ve yiyecek faaliyetleri sektörü bulunmaktadır.

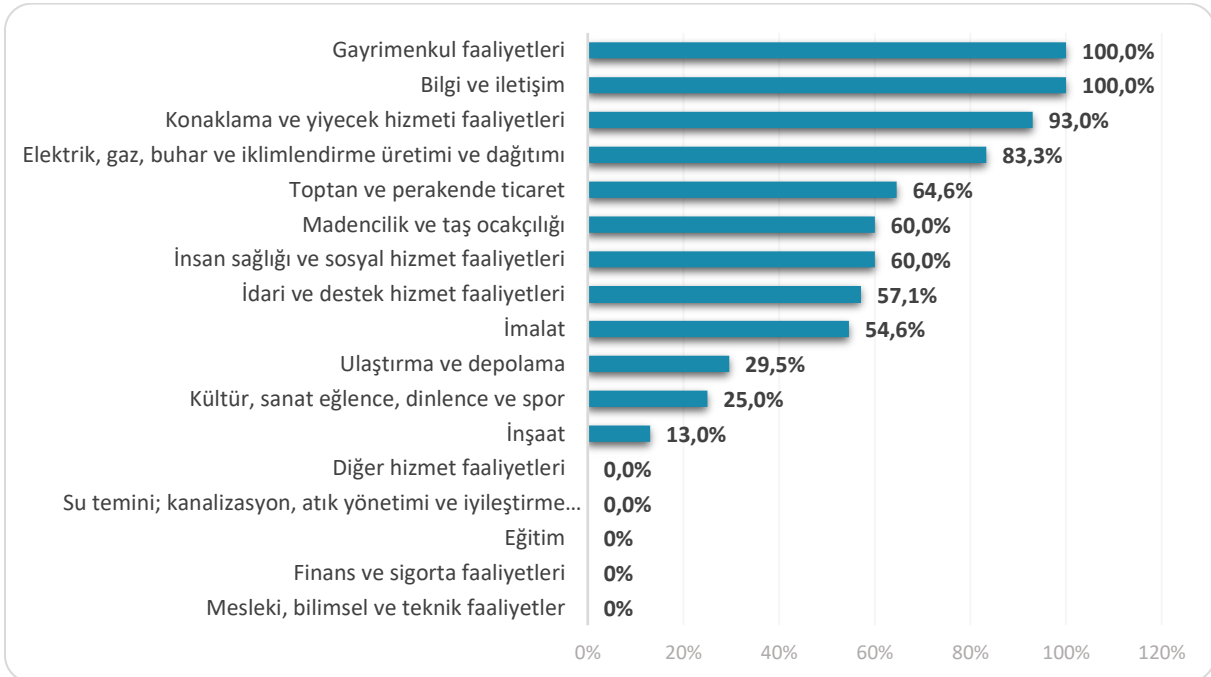
Türkiye genelinde, eğitim ile insan sağlığı ve sosyal hizmet faaliyetleri sektörleri part-time çalışma konusunda öne çıkmıştır ve bu sektörlerdeki işyerlerinin yaklaşık yarısında part-time çalışan yer almaktadır.

Part-time çalışma bir esnek çalışma şekli olup işgücü piyasasında özellikle kadınlar ve gençler tarafından talep edilmektedir. Şekil 6'da part-time çalışma yapılan ve yapılmayan işyerlerindeki kadın çalışan oranları bulunmaktadır.

Şekil 6: Part-time Çalışanı Olan ve Olmayan İşyerlerinde Kadın Çalışan Oranı (%)

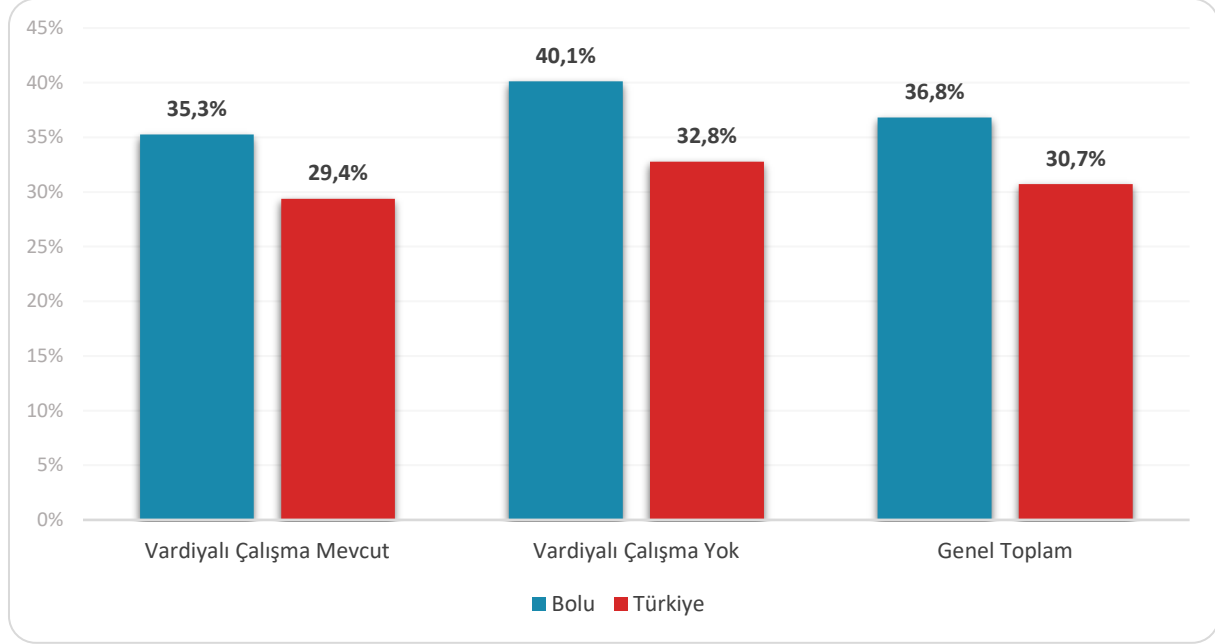
Türkiye genelinde 20 ve daha fazla istihdama sahip işyerlerinde çalışanların yüzde 30,7'sini kadınlar oluştururken, Bolu ilinde bu oran yüzde 36,8 düzeyindedir. Bolu iline ait verilere göre, part-time çalışanı olmayan işyerlerinde kadın çalışan oranı yüzde 38,7 olarak belirlenmiştir. İlimizde bu oranın yüksek olmasının sebebi; ilimiz kadınlarının prime esas kazançlarından gün kaybı yaşamak istemedikleri için part time çalışmayı tercih etmemeleridir.

Part-time çalışanı olan işyerlerinde ise kadın çalışan oranı yüzde 30,3 seviyesindedir. Türkiye geneli incelendiğinde, part-time çalışanı olmayan işyerlerinde kadın çalışan oranı yüzde 26,2 iken, part-time çalışanı olan işyerlerinde bu oran yüzde 38,6'dır.

Şekil 7: Sektörlere Göre Vardiyalı Çalışma Yapılan İşyerlerinin Oranı

Bolu ilinde 20 ve üzeri istihdamlı işyerleri içerisinde vardiyalı çalışma yapılan işyerlerinin payı yüzde 53,7 seviyesindedir. Bu oran Türkiye genelinde ise yüzde 34,6'dır. Bolu ilinde, gayrimenkul faaliyetleri, ve bilgi işlem sektörlerinin tamamında vardiyalı çalışma uygulanmaktadır. Bu sektörleri, yüzde 93 ile konaklama ve yiyecek hizmeti faaliyeti sektörü takip etmektedir. Eğitim sektörü, Finans ve sigorta faaliyetleri, Su temini; kanalizasyon, atık yönetimi ve iyileştirme faaliyetleri ,Mesleki, bilimsel ve teknik faaliyetler ve Diğer hizmet faaliyetleri ise yüzde 0 ile en az vardiyalı çalışma yapılan sektörlerdir.

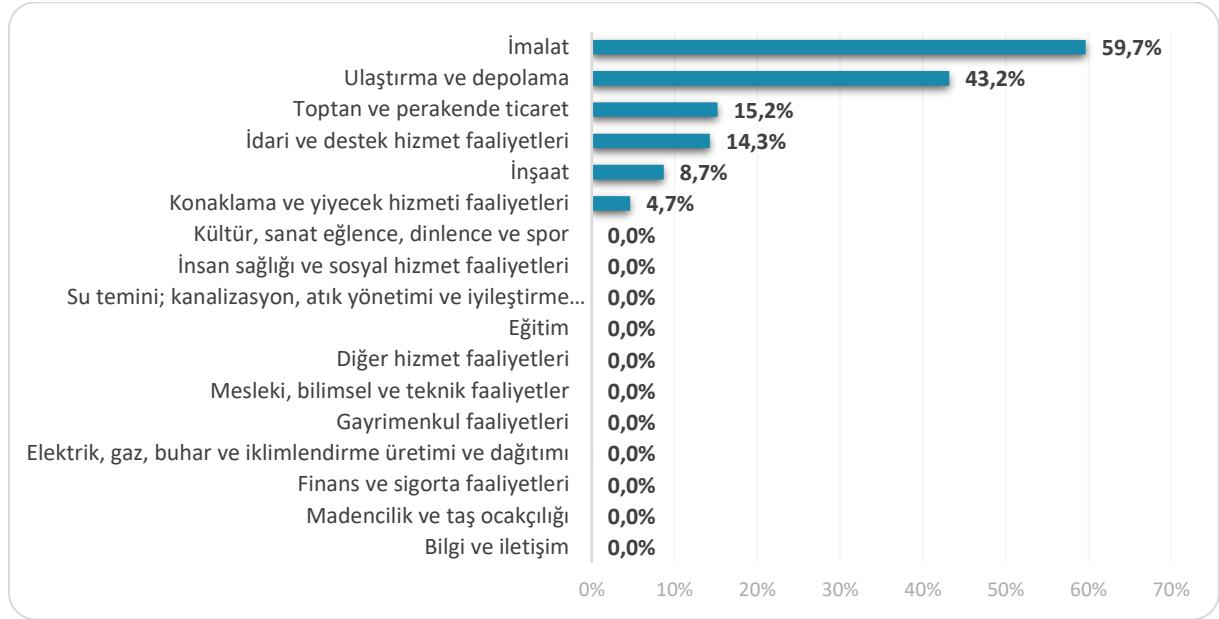
Şekil 8: Vardiyalı Çalışma Yapılan ve Yapılmayan İşyerlerindeki Kadın Çalışan Oranı (%)



Vardiyalı çalışma yapılan işyerlerinde özellikle gece çalışmalarında, erkeklerin yoğun bir şekilde istihdam edildiği gözlemlenmektedir. Kadınların gece vardiyasında çalışabilmesi mevzuat açısından özel düzenlemelere tabidir. Türkiye genelinde vardiyalı çalışma olmayan işyerlerinde kadın çalışan oranı yüzde 32,8 iken, vardiyalı çalışma olan işyerlerinde bu oran yüzde 29,4'e düşmektedir. Yasal yükümlülükler ve ailevi sorumluluklar gibi sebeplerle, vardiyalı çalışma yapılan işyerlerinde kadın istihdamının daha düşük seviyelerde yer alması beklenen bir durumdur. Ancak bu durum sektörel olarak farklılık gösterebilmektedir.

Şekil 8'de ilimiz için söz konusu eğilime benzer bir durum gözlenmektedir. Bolu ilinde vardiyalı çalışma yapılmayan işyerlerinde çalışan kadın oranı, vardiyalı çalışma yapılan işyerlerine kıyasla daha yüksektir. Vardiyalı çalışma yapılan işyerlerinde kadın çalışanların oranı yüzde 35,3 iken, erkek çalışanların oranı yüzde 64,7 seviyesindedir. Vardiyalı çalışma yapılmayan işyerlerinde ise kadınların oranı yüzde 40,1; erkeklerin oranı yüzde 59,9 düzeyindedir. Ülkemizde istihdamın büyük çoğunluğu erkek çalışanlardan oluşmaktadır. Türkiye genelinde araştırma kapsamında kadın çalışan oranı yüzde 30,7 seviyesindedir.

Türkiye ortalamasında vardiyalı çalışma yapılan ve yapılmayan işyerlerinde kadın çalışan oranında 3,4 puanlık bir fark bulunmaktadır. Bu fark ilimizde 4,8 puan olup Türkiye ortalamasından fazladır. Vardiyalı çalışma yapılmayan işyerlerindeki kadın oranı, vardiyalı çalışma yapılan işyerlerine göre daha yüksektir. Bu sonuçları incelediğimizde ilimiz kadınların gece çalışmasını tercih etmedikleri görülmektedir.

Şekil 9: Sektörlere Göre İhracat Yapan İşyerlerinin Oranı

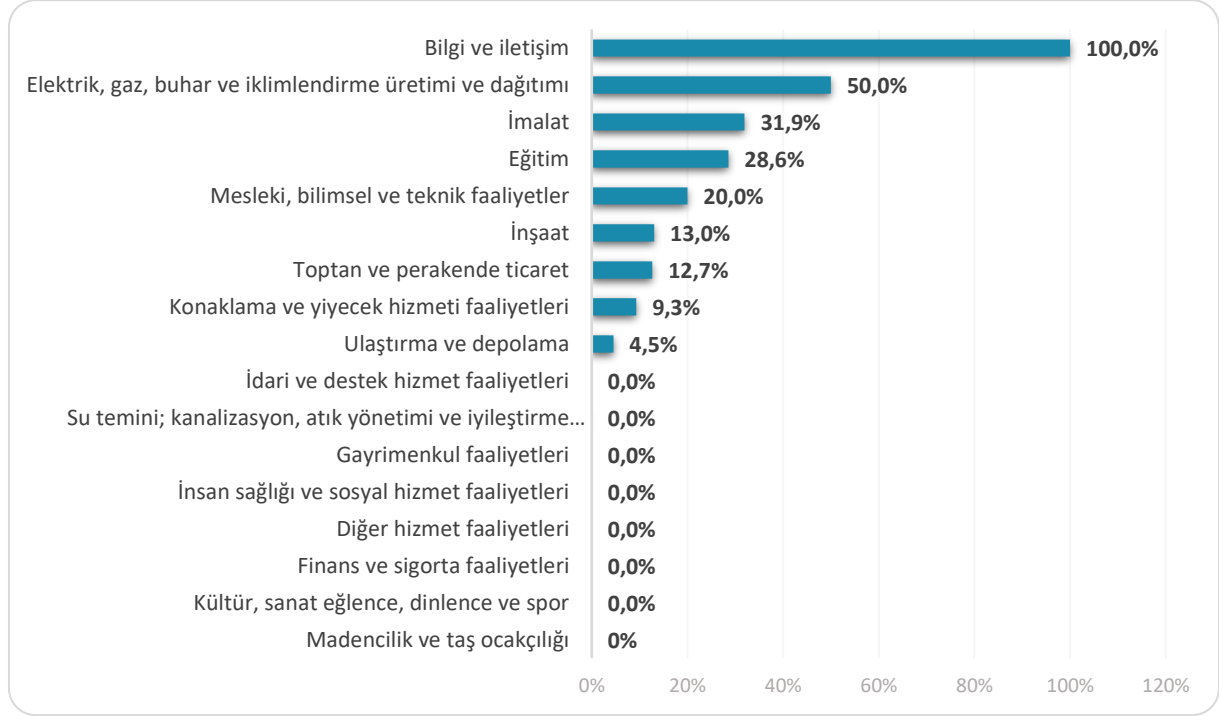
Bolu ilindeki işyerlerinin içerisinde ihracat yapanların oranı yüzde 29,4 düzeyindedir. İmalat sektöründe ihracat yapan işyerlerinin oranı yüzde 59,7 seviyesindedir. İhracat yapan işyeri oranı bakımından ikinci sırada ise Ulaştırma ve depolama sektörü bulunmaktadır. Türkiye geneli 20 ve üzeri istihdamlı işyerlerinin yüzde 28,4'ü ihracat yapmaktadır ve bu alanda öne çıkan sektör yüzde 57,9 ile imalat sektörüdür.

İhracat yapan işyerlerinin oranının yüksek olması, ilgili sektörlerin nispeten ihracata dayalı ekonomik faaliyet gösterdiklerine işaret etmektedir. İhracat yapan işyerlerinde istihdam kapasitesinin ve işgücü verimliliğinin genellikle daha yüksek olması beklenmektedir. Bu işyerleri, uluslararası pazarlarda rekabet edebilme yeteneğine sahip olmaları nedeniyle genellikle büyük ölçekli ve teknolojik olarak gelişmiş olmaktadır. Bu durum, ihracat yapan işyerlerinin ekonomik büyümeye ve istihdama olumlu katkıda bulunma potansiyeline işaret etmektedir.

Şekil 10: Sektörlere Göre E-Ticaret Uygulamasına Sahip İşyerlerinin Oranı

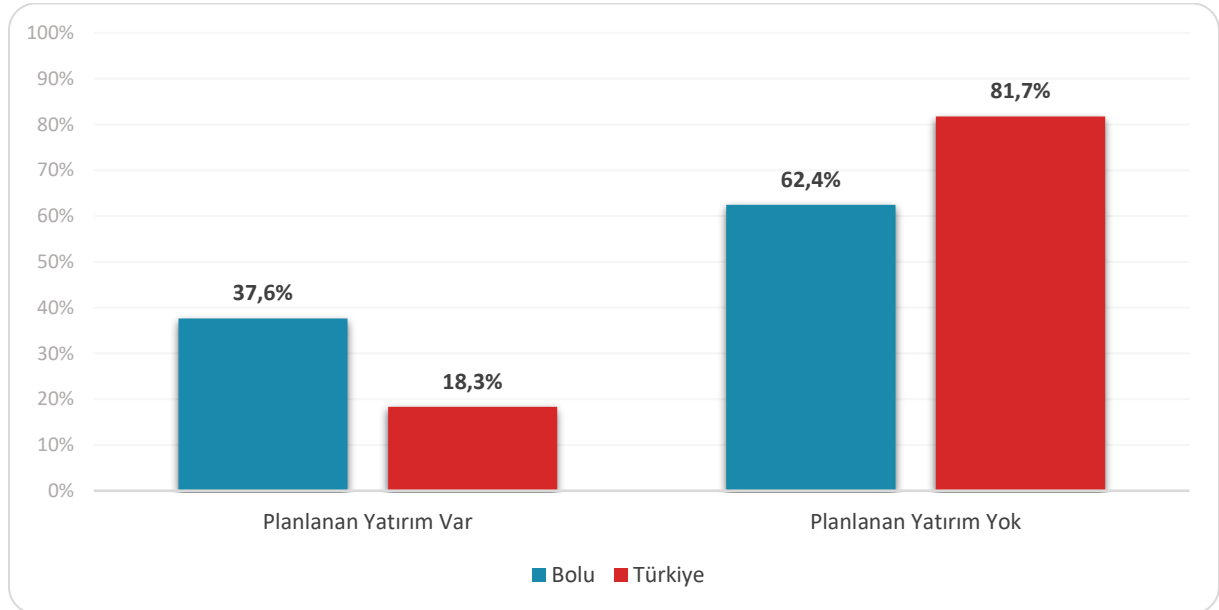
Bu çalışma kapsamında işverenlere mal ve hizmet satışlarında e-ticaret uygulamaları olup olmadığı sorulmuştur. Bolu ilinde e-ticaret uygulamasına sahip işyerlerinin oranı yüzde 24,3 seviyesindedir. Bilgi ve iletişim sektörü, yüzde 100 ile en yüksek e-ticaret uygulamasına sahip olan sektör olarak öne çıkmaktadır. Türkiye geneli 20 ve üzeri istihdamlı işyerlerine ise bu oran yüzde 17,1 seviyesindedir.

E-ticaretin önemi son yıllarda belirgin bir şekilde artış göstermiştir ve dijital dönüşümle birlikte işyerleri gelecekte hizmet ve mal satışlarında daha fazla e-ticaret kullanmayı planlamaktadır. E-ticaret, işyerlerine rekabet avantajı sağlamaktadır. Küçük ve orta ölçekli işyerleri, dijital platformlar aracılığıyla küresel pazarda varlık gösterme imkânına sahip olmaktadır.

Şekil 11: Sektörlere Göre Ar-Ge Çalışması Yapan İşyerlerinin Oranı

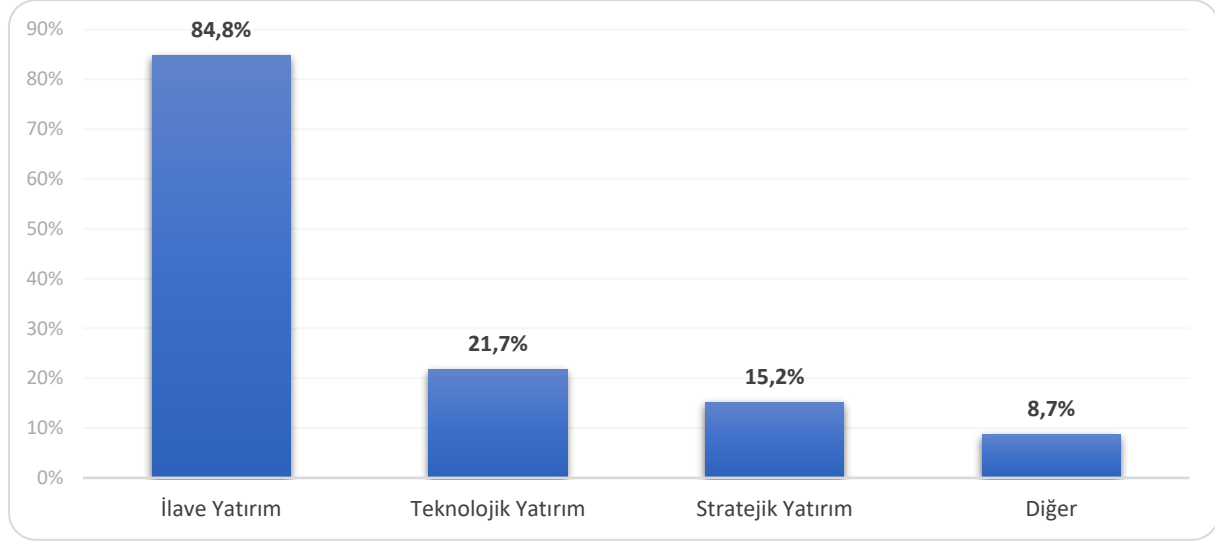
Bolu ilinde Ar-Ge çalışması yapan işyeri oranı yüzde 18 olarak gerçekleşmiştir. Bilgi ve iletişim işyerlerinin içinde Ar-Ge çalışması olan işyerinin oranı yüzde 100 seviyesindedir. Elektrik, gaz, buhar ve iklimlendirme üretimi ve dağıtımı ise Ar-Ge çalışması olan işyerlerinin oranı yüzde 50 seviyesindedir. Bu sektörleri yüzde 31,9 ile imalat sektörü takip etmektedir.

Türkiye genelinde 20 ve üzeri istihdamlı işyerlerinin yüzde 18,2'si Ar-Ge çalışması yapmaktadır. Yüzde 50,4 ile bilgi ve iletişim, yüzde 31,3 ile imalat sektörleri Ar-Ge çalışması yapan işyeri oranında ön plana çıkmaktadır.

Şekil 12: Gelecek Bir Yıl İçerisinde Yatırım Planlayan İşyerlerinin Oranı

Türkiye genelinde 20 ve daha üzeri istihdamlı işyerlerinin yüzde 18,3'ü gelecek bir yıl içinde yatırım planlamakta iken, bu oran Bolu ilinde yüzde 37,6 olarak gerçekleşmiştir. Şekil 13'te planlanan yatırım türlerine yer verilmiştir.

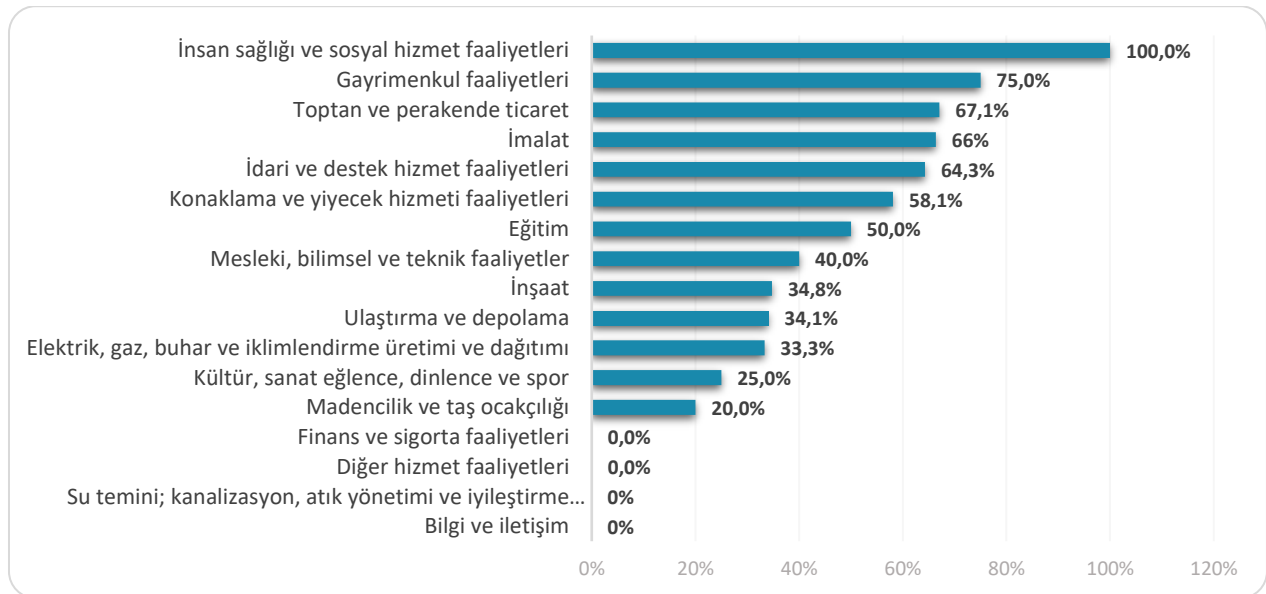
Şekil 13: Yatırım Planlayan İşyerlerinin Planlanan Yatırım Türleri



Gelecek bir yıl içinde yatırım yapmayı planlayan işyerleri yatırım türlerine göre incelendiğinde, Bolu ilinde 20 ve üzeri istihdamlı yatırım yapmayı planlayan işyerlerinin içinde ilave yatırım yapmayı planlayanların oranı yüzde 84,8; teknolojik yatırım yapmayı planlayanların oranı yüzde 21,7 ve stratejik yatırım yapmayı planlayanların oranı yüzde 15,2 seviyesindedir. İlimizde özellikle beyaz et sektörü ve tekstil firmalarının yapmış olduğu yeni tesisler ile ilave yatırımlar artış göstermiştir. Firmaların ilave yatırım eğiliminde olması önümüzdeki dönemde işgücüne ve bölgesel işsizlik rakamlarında olumlu bir etki yaratması beklenmektedir.

Türkiye genelinde ise yatırım yapmayı planlayan işverenlerin yüzde 70'i ilave yatırım, yüzde 24,3'ü teknolojik yatırım, yüzde 17,8'i stratejik yatırım türlerinde yatırım yapmayı planlamaktadır.

Şekil 14: Sektörlere Göre İŞKUR Hizmetlerinden Faydalanan İşyerlerinin Oranı



Şekil 14'te İŞKUR hizmetlerinden son bir yıl içerisinde faydalanma oranları sektörler bazında gösterilmiştir. Türkiye genelinde 20 ve üzeri istihdamlı işyerlerinin yüzde 50,2'si İŞKUR hizmetlerinden faydalanmaktadır. Bolu ilinde İŞKUR hizmetlerinden faydalanma oranı ise yüzde 57,2 seviyesindedir. İlimizdeki bu oran Türkiye ortalamasının üzerinde bulunmaktadır.

Bolu ilinde, İnsan sağlığı ve sosyal hizmet faaliyetlerinin tamamı İŞKUR hizmetlerinden faydalanmıştır. Bu sektörleri yüzde 75 ile Gayrimenkul faaliyetleri takip etmektedir. Araştırma kapsamında ilin en çok işyeri sayısına sahip sektörü olan imalat İŞKUR hizmetlerinden yararlanan işyeri oranı il geneli olan yüzde 57,2 seviyesinin üstünde ve yüzde 66,4 seviyesinde gerçekleşmiştir.

Tablo 9: İŞKUR Hizmetlerinden Faydalanılan İşyerlerinin Hizmetlerimize Göre Oranları

Hizmet Türleri	İşyeri Oranı
Eleman Temini	89,0%
Teşvikler	38,6%
Danışmanlık ve Yönlendirme	37,1%
İşbaşı Eğitim Programları	2,4%
Mesleki Eğitim Kursu	1,9%
Kısa Çalışma Ödeneği	1,0%
Nakdi Ücret Desteği	0,5%
Genel Toplam	100,0%

Bolu ilinde İŞKUR hizmetlerinden son bir yıl içerisinde faydalanmış olan işyerlerinden, eleman temini kapsamında hizmetlerimizden yararlanan işyerlerinin oranı yüzde 89,0 ,teşviklerden yararlanan işyerlerinin oranı yüzde 38,6 ve danışmanlık ve yönlendirme kapsamında hizmetlerimizden yararlananların oranı yüzde 37,1 seviyesindedir. Bolu ilinde İŞKUR hizmetlerinden yararlanan işyeri oranının yüksek olması, bölge genelinde İŞKUR'un etkinliğini artırdığını göstermektedir.

Şekil 15: İŞKUR Hizmetlerinden Faydalanmama Nedenleri



Bolu ilinde İřKUR hizmetlerinden faydalanmayan iřverenlere nedenleri sorulduđuna ilk üç sırada, yüzde 46,5 ile “Diđer”, yüzde 24,8 ile “İřKUR’un sunduđu hizmetlere diđer kaynaklardan ulařıyorum.”ve yüzde 14,6 ile “İřKUR,sektörüne uygun faaliyet sunmuyor” seçenekleri gerekçe olarak gösterilmiřtir. Bolu ilinde, Kurum faaliyetleri hakkında yeterli bilgi sahibi olmayan iřyerlerinin oranı Türkiye geneline 19,7 iken Bolu ilinde bu oran 5,1 oranında Türkiye geneline göre daha düşük seviyede gerekleřmiřtir. Bunun en önemli sebebi danıřmanlık hizmetlerinin aktif bir řekilde sunulması sonucu firmaların kurumumuz ile iřbirliđinin arttıđını göstermektedir.

Bolu ilinde arařtırma kapsamında, 20 ve daha üzeri istihdamlı iřyerlerinde toplamda 35 bin 871 alıřan belirlenmiřtir. Bu alıřanların cinsiyet dađılımına bakıldıđında, 22 bin 669 erkek alıřan ve 13 bin 203 kadın alıřan tespit edilmiřtir.

Tablo 10: Sektörlere ve Cinsiyete Göre Çalışan Sayıları

Sektör	Kadın Çalışan	Erkek Çalışan	Toplam Çalışan
İmalat	8.380	12.966	21.346
Toptan ve perakende ticaret	1.502	2.352	3.854
İdari ve destek hizmet faaliyetleri	1.017	1.657	2.673
Konaklama ve yiyecek hizmeti faaliyetleri	660	1.071	1.731
Ulaştırma ve depolama	226	1.339	1.566
İnşaat	141	1.366	1.508
Gayrimenkul faaliyetleri	274	391	665
İnsan sağlığı ve sosyal hizmet faaliyetleri	452	191	643
Elektrik, gaz, buhar ve iklimlendirme üretimi ve dağıtımı	21	614	636
Eğitim	427	117	544
Madencilik ve taş ocakçılığı	8	395	403
Mesleki, bilimsel ve teknik faaliyetler	48	89	136
Kültür, sanat eğlence, dinlence ve spor	36	39	76
Bilgi ve iletişim	8	53	61
Diğer hizmet faaliyetleri	3	27	30
Su temini; kanalizasyon, atık yönetimi ve iyileştirme faaliyetleri	0	0	0
Finans ve sigorta faaliyetleri	0	0	0
Genel Toplam	13.203	22.669	35.871

Bolu ilinde çalışanların sektörlere göre dağılımı incelendiğinde imalat, toptan perakende ve ticaret ve idari ve destek hizmet faaliyet sektörleri çalışan sayısının en fazla olduğu sektörler olarak ön plana çıkmaktadır. Bu üç sektörde çalışanların toplam çalışanlar içindeki oranı yüzde 77,7 düzeyindedir.

İlimizde kadın istihdamının en fazla olduğu sektör imalat sektörüdür. İl genelindeki toplam kadın çalışanların içinde imalat sektöründe çalışanların payı yüzde 63,5 seviyesindedir. Bolu ilinde kadın çalışan oranının en yüksek olduğu sektör ise eğitim sektörüdür ve bu sektördeki kadın çalışanların oranı yüzde 78,4 düzeyindedir.

Türkiye genelinde insan sağlığı ve sosyal hizmet faaliyetleri ile eğitim sektörlerinde kadın çalışan sayısının erkeklerden daha fazla olduğu görülmektedir.

İlimizde araştırma kapsamında yer alan 371 işyerinden 145'inde engelli çalışan istihdam edilmektedir. Engelli bireylerin istihdamı konusunda karşılaşılan en önemli zorluklardan biri, önyargılardır. Herkesin engelli veya engelli aday olma ihtimali taşıdığı unutmamak, engelli bireyleri işgücüne dâhil etme sürecinde önemli bir adımdır. Bu bağlamda, Türkiye'de engellilere yönelik istihdam politikaları, Anayasa başta olmak üzere çeşitli yasal düzenlemelerle belirlenmiştir. Anayasa tarafından öne çıkarılan eşitlik ilkesinin yanı sıra, pozitif ayrımcılığı öngören düzenlemeler, engellilere yönelik istihdam politikalarının temelini oluşturmaktadır.

İşverenler, elli veya daha fazla işçi çalıştırdıkları özel sektör işyerlerinde yüzde 3 engelli, kamu işyerlerinde ise yüzde 4 engelli işçiyi meslek, beden ve ruhsal durumlarına uygun işlerde çalıştırmakla yükümlüdürler.

İŞKUR'un engelli vatandaşlarımıza yönelik sunmuş olduğu önemli bir hizmet de Engelli Kendi İşini Kurma Hibe Desteği Projeleridir. Bedensel, zihinsel, ruhsal, duygusal ve sosyal yeteneklerini çeşitli derecelerle kaybetmesi nedeniyle işgücü kaybının en az yüzde 40 olduğu "Engellilere Verilecek Sağlık Kurulu Raporları" ile belgelenen kişiler, üretime katkıda bulunarak öncelikle kendi geçimlerini sağlamak sonra da ilave istihdam oluşturmak amacıyla hazırlayacakları projeleriyle e-Devlet üzerinden "Engelli Kendi İşini Kurma Hibe Desteği" kapsamında başvuruda bulunabilmektedirler. Kurumumuz internet sitesinin duyurular bölümünde Başvuru Rehberi ve usul esaslar yayınlanmaktadır.

2.2. AÇIK İŞLER

Açık işler, işgücü piyasasında işverenlerin taleplerini ve ihtiyaçlarını ortaya koymaktadır. Açık işlere ilişkin bilgiler derlenerek ihtiyaç duyulan meslekler ve bu mesleklere ilişkin talep edilen beceri ve eğitim düzeyi bilgisi elde edilmektedir. Bu bilgiler, açılacak olan mesleki eğitim kursları, işverenlere verilmesi muhtemel teşvikler ve iş arayanları doğru mesleklere yönlendirmek amacıyla alınacak kararları etkileyen önemli verileri içermektedir.

Çalışma kapsamında işyerlerine açık işlerinin bulunup bulunmadığı ve varsa bu açık işlere ait meslek bilgisinin yanında, bu mesleklerde cinsiyet ve yaş grubu tercihleri, engelli çalışan tercih edip etmeyecekleri, mevcut açık işler için talep edilen asgari eğitim düzeyi, bu meslekler için aranan becerileri, işyerlerinin boş pozisyonlarını doldurabilmek için iş arayanları hangi kanallar ile aradıkları sorulmuştur. Bu başlık altında açık iş kapsamında derlenen veriler incelenecektir.

Tablo 11: Sektörlere Göre Açık İş Sayısı, Açık İş Oranı ve Açık İş Olan İşyeri Oranı

Sektör	Açık İş Sayısı	Açık İş Oranı	Açık İş Olan İşyeri Oranı
İmalat	508	2,3%	39,5%
Toptan ve perakende ticaret	93	2,4%	40,5%
Konaklama ve yiyecek hizmeti faaliyetleri	42	2,4%	30,2%
Gayrimenkul faaliyetleri	30	4,4%	75,0%
Eğitim	10	1,8%	35,7%
Ulaştırma ve depolama	9	0,6%	11,4%
Madencilik ve taş ocakçılığı	5	1,2%	20,0%
İnsan sağlığı ve sosyal hizmet faaliyetleri	5	0,8%	60,0%
Mesleki, bilimsel ve teknik faaliyetler	4	2,9%	40,0%
İnşaat	4	0,3%	13,0%
Kültür, sanat eğlence, dinlenme ve spor	3	3,8%	50,0%
Elektrik, gaz, buhar ve iklimlendirme üretimi ve dağıtımı	2	0,3%	16,7%
İdari ve destek hizmet faaliyetleri	0	0,0%	0,0%
Su temini; kanalizasyon, atık yönetimi ve iyileştirme faaliyetleri	0	0,0%	0,0%
Diğer hizmet faaliyetleri	0	0,0%	0,0%
Finans ve sigorta faaliyetleri	0	0,0%	0,0%
Bilgi ve iletişim	0	0,0%	0,0%
Genel Toplam	717	2,0%	31,9%

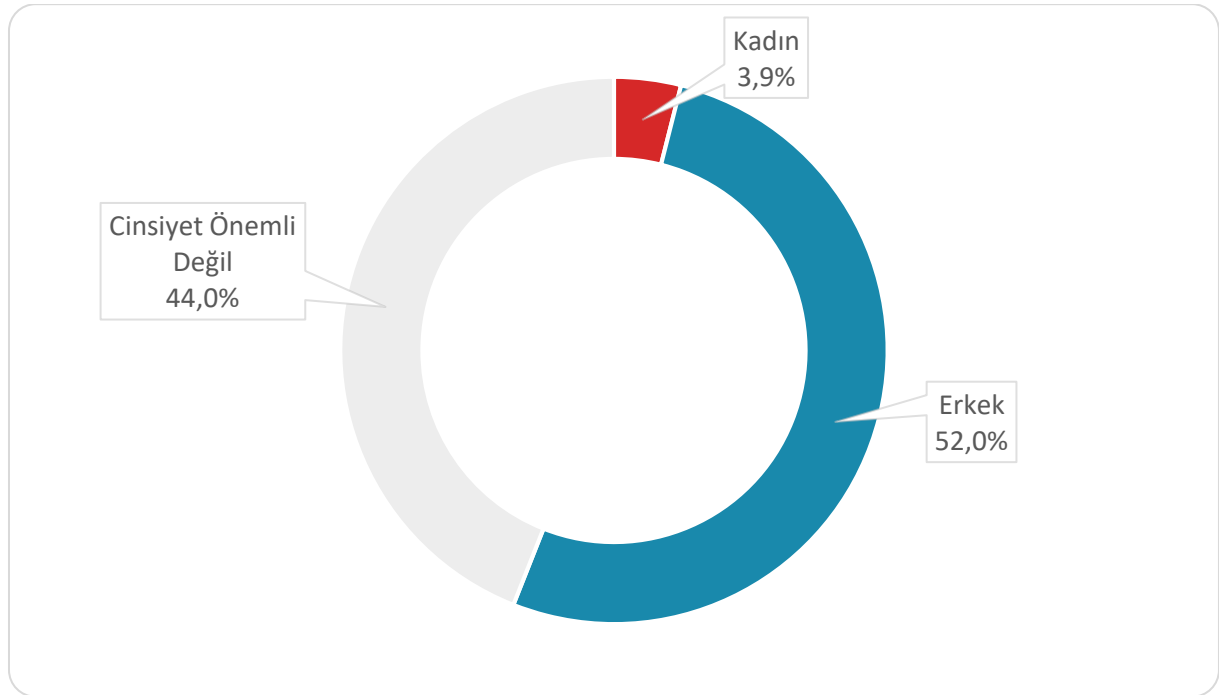
Bolu ili İşgücü Piyasası Araştırması sonuçlarına göre, 118 işyerinde toplamda 717 açık iş pozisyonu tespit edilmiştir. Bolu ilinde en fazla açık iş sayısına sahip sektör, 508 kişilik açık işle imalat sektörüdür. Araştırma döneminde en fazla açık işi olan ikinci sektör ise 93 kişilik açık iş sayısı ile Toptan ve

perakende ticaret sektörüdür. Konaklama ve yiyecek hizmeti faaliyetleri, 42 kişilik açık iş sayısı ile üçüncü sırada yer almaktadır.

Açık iş oranı; açık iş sayısının, açık iş ve mevcut istihdam sayısının toplamına oranlanması ile elde edilmektedir. Bolu ilinde açık iş oranı yüzde 2 olarak tespit edilmiştir. Türkiye genelinde araştırma döneminde açık iş oranı yüzde 1,9 seviyesindedir. Bolu ilindeki açık iş oranı Türkiye ortalamasının üstündedir. Bolu ilinde açık iş oranının en yüksek olduğu sektör ise yüzde 4,4 ile gayrimenkul faaliyetleri olarak tespit edilmiştir.

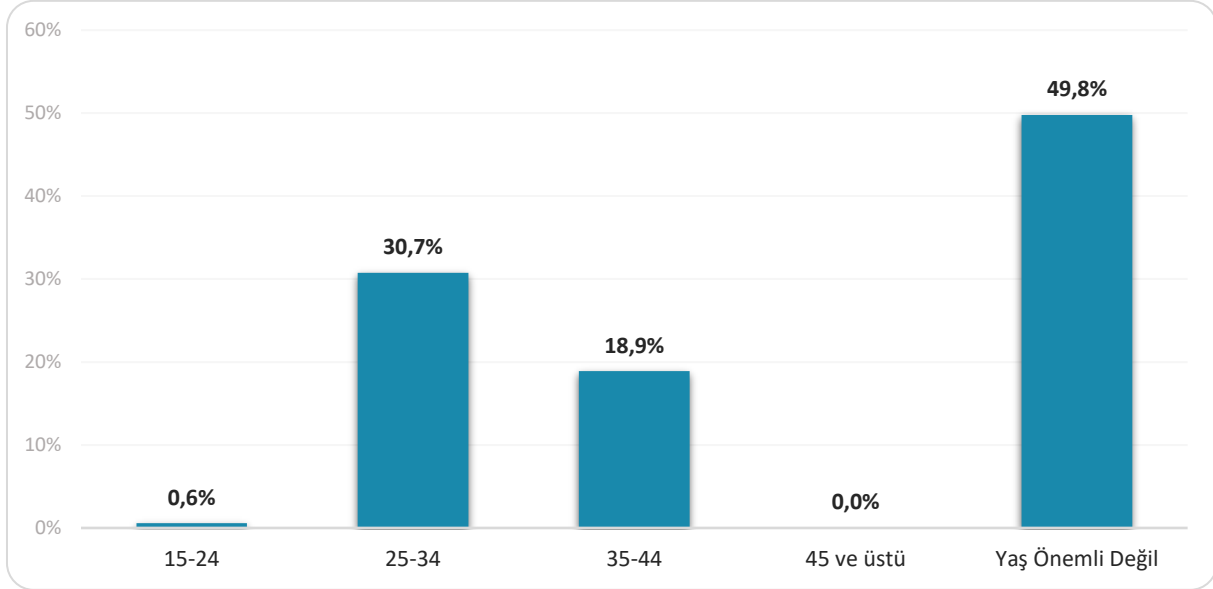
Bolu ilinde araştırma kapsamına giren 20 ve daha fazla istihdamlı işyerlerinin içinde açık işi bulunan işyerlerinin oranı yüzde 31,9 seviyesindedir. Türkiye geneli için açık işi olan işyeri oranı ise yüzde 27,6 olarak gerçekleşmiştir.

Şekil 16: Mevcut Açık İşler İçin Cinsiyet Tercih



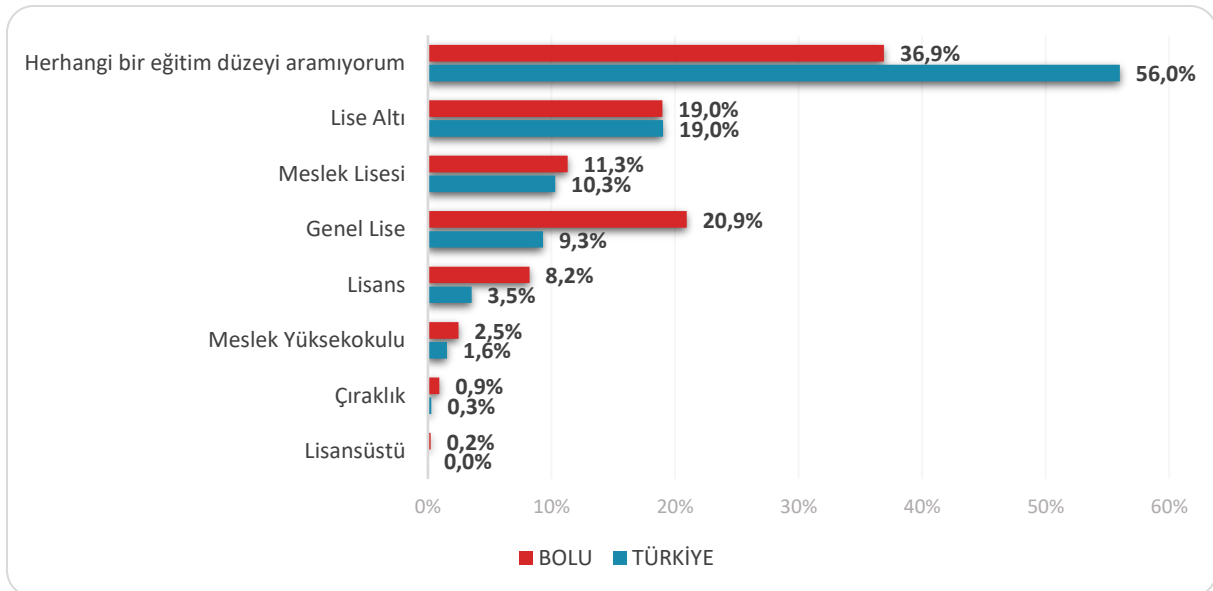
Şekil 16 üzerinde Bolu ilinde araştırma sonucunda elde edilen 20 ve daha fazla istihdamlı işyerlerinin açık işlerindeki cinsiyet tercihleri gösterilmektedir. Cinsiyetin önemli olmadığı açık işlerin oranı yüzde 44,0 iken, bu oran Türkiye genelinde yüzde 58,5 olarak gerçekleşmiştir. Mevcut açık işler için kadın işgücü istihdam etme eğilimi ise Türkiye genelinde yüzde 5,7 iken, Bolu ilinde yüzde 3,9 olarak gerçekleşmiştir. Türkiye genelinde açık işlerin yüzde 35,9'unda işverenler açık işlerinde erkek tercih edebileceklerini belirtmiştir. Bolu ilinde ise mevcut açık işlerin içinde erkek tercih edilen açık işlerin oranı yüzde 52,0 seviyesindedir.

Türkiye genelinde, çalışan sayısı içinde kadınların oranının düşük olmasına rağmen, işverenlerin büyük bir çoğunluğu mevcut açık iş pozisyonlarında istihdam edecekleri kişinin cinsiyetinin önemli olmadığını ifade etmiştir. Bu durum, kadın istihdamının artırılması konusunda önemli bir potansiyeli ortaya koymaktadır.

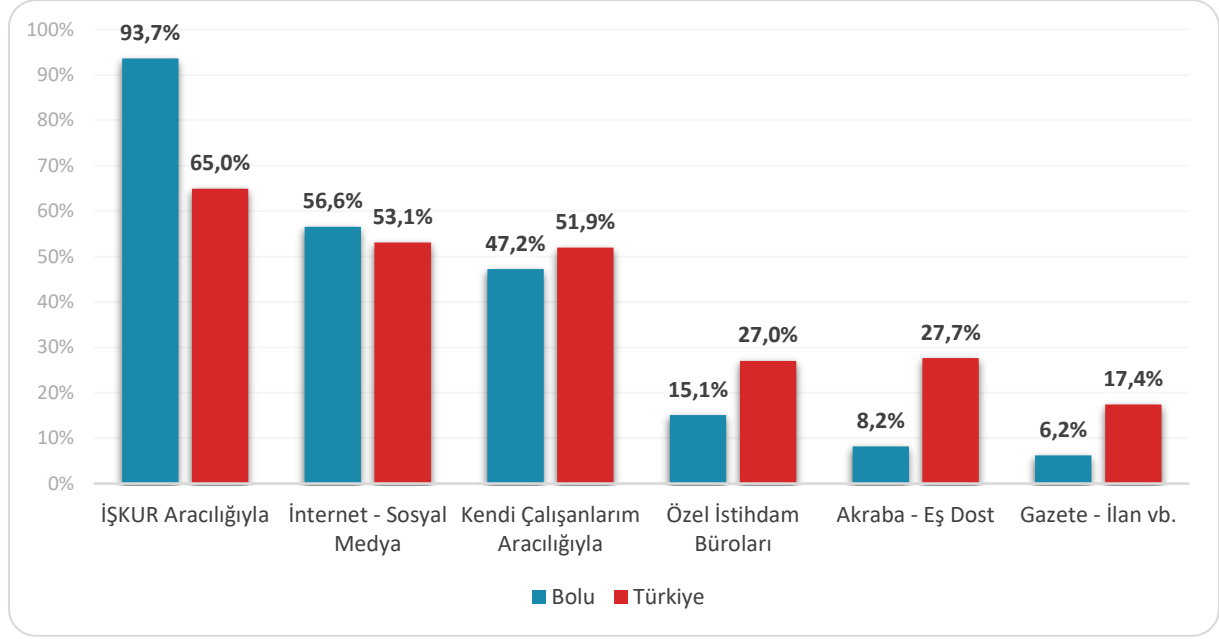
Şekil 17: Mevcut Açık İşler İçin Talep Edilen Yaş Grupları

Araştırma kapsamında işverenlere mevcut açık iş pozisyonlarında tercih ettikleri yaş grubu sorulmuştur. Bu bağlamda, Bolu ilindeki açık işlerde işverenlerin yüzde 49,8 yaşın önemli olmadığını belirlemişlerdi. 25-34 yaş grubu açık işler ise mevcut açık işlerin yüzde 30,7 oluşturmaktadır.

Türkiye geneli 20 ve üzeri istihdamlı işyerlerindeki açık işlerde Bolu ilinden farklı bir eğilim söz konusudur. Açık işi olan işverenlerin yarısı, mevcut açık iş pozisyonlarında 25-34 yaş grubundaki kişileri istihdam etmek istediklerini belirtmiştir. Yaşın önemli olmadığı açık işler ise mevcut açık işlerin yüzde 35'ini oluşturmaktadır.

Şekil 18: Mevcut Açık İşler İçin Talep Edilen Asgari Eğitim Düzeyi

İşverenlere mevcut açık işleri için aradıkları asgari eğitim düzeyi sorulmuştur. Bolu ilindeki açık işler incelendiğinde, eğitimin önemli olmadığı açık işlerin oranı yüzde 56,0 düzeyindedir. Bu oran, Türkiye genelinde yüzde 36,9 olarak gerçekleşmiştir ve ilimizde bu oran Türkiye ortalamasının üzerindedir. Meslek lisesi mezunu talep edilen açık işlerin payı yüzde 10,3 seviyesiyle ikinci sırada yer alırken, genel lise mezunu talep edilen açık işlerin payı ise yüzde 9,3 seviyesiyle üçüncü sırada bulunmaktadır.

Şekil 19: Mevcut Açık İşlerin Arama Kanalı

Açık işlerin hangi arama kanalı ile işgücü piyasasına sunulduğu, özellikle İŞKUR için önemli bir konuyu oluşturmaktadır. Piyasadaki açık işlerin Kuruma kazandırılması yoluyla daha çok kişiyi işe yerleştirmek ve iş arayanla doğru işi en etkin biçimde eşleştirmek Kurumumuzun en önemli görevlerinden biridir.

Şekil 19 üzerinde Bolu ili ve Türkiye genelinde karşılaştırmalı olarak açık işlerin arama kanalına göre dağılımı mevcuttur. İŞKUR aracılığı ile aranan açık işlerin Türkiye genelindeki oranı yüzde 65 seviyesindedir. Bolu ilinde ise 20 ve üzeri istihdamlı işyerlerinde bu oran yüzde 93,7 seviyesinde olup Türkiye ortalamasının üzerinde gerçekleşmektedir. Bu da Bolu ilinde iş arama kanalları içinde İŞKUR'un aktif olarak kullanıldığını göstermektedir. Bolu ilinde ikinci sırada internet ve sosyal medya aranan açık işler yer almakta ve bu oran yüzde 56,6 gerçekleşmiştir. Üçüncü sırada ise yüzde 47,2 ile kendi çalışanlarım aracılığıyla aranan açık işler yer almaktadır.

Tablo 12: Açık İşlerde Talep Edilen Becerilerin Öncelik Sıralaması

Beceriler	Öncelik Sırası
Takım Çalışması	1
Fiziki ve Bedensel Yeterlilik	2
Yeterli Mesleki/Teknik Bilgi ve Tecrübe	3
İş Tecrübesi	4
İletişim ve İfade Yeteneği	5
Sorun Çözme ve İnsiyatif Alabilme	6
Bilgisayar Kullanımı	7
Analitik Düşünebilme	8
İkna Kabiliyeti ve Pazarlama Gücü	9
Yabancı Dil	10
Programlama Dili Bilgisi	-

Bolu ilinde açık işlerde talep edilen becerilerin öncelik sıralaması incelendiğinde, takım çalışması ilk sırada yer almaktadır. Bu beceriyi sırasıyla Fiziki ve Bedensel Yeterlilik ile Yeterli Mesleki/Teknik Bilgi ve Tecrübe takip etmektedir.

Tablo 13: Meslek Gruplarına Göre Açık İş Sayıları

Meslek Grubu	Toplam Açık İş
Sanatkârlar Ve İlgili İşlerde Çalışanlar	301
Nitelik Gerektirmeyen Meslekler	131
Tesis Ve Makine Operatörleri Ve Montajcılar	100
Hizmet Ve Satış Elemanları	81
Teknisyenler, Teknikerler Ve Yardımcı Profesyonel Meslek Mensupları	58
Profesyonel Meslek Mensupları	26
Büro Hizmetlerinde Çalışan Elemanlar	15
Nitelikli Tarım, Ormancılık Ve Su Ürünleri Çalışanları	3
Yöneticiler	1
Genel Toplam	717

Bolu ilinde açık işlerin meslek gruplarına göre dağılımı incelendiğinde; en fazla açık sanatkarlar ve ilgili işlerde çalışanlar grubunda olduğu tespit edilmiş olup toplam açık işler içerisinde bu meslek grubunun payı yüzde 42,0 seviyesindedir. İkinci sırada ise Nitelik Gerektirmeyen Meslekler grubu bulunmaktadır.

Tablo 14: Meslek Gruplarına Göre Açık İşlerin Arama Kanalları

Meslek Grubu	Akraba - Eş Dost	Gazete - İlan vb.	İnternet - Sosyal Medya	İŞKUR Aracılığıyla	Kendi Çalışanlarım Aracılığıyla	Özel İstihdam Büroları
Sanatkârlar Ve İlgili İşlerde Çalışanlar	2,0%	9,1%	78,2%	93,0%	80,5%	4,4%
Nitelik Gerektirmeyen Meslekler	6,2%	0,8%	13,8%	100,0%	8,5%	7,7%
Tesis Ve Makine Operatörleri Ve Montajcılar	17,2%	9,1%	50,5%	89,9%	41,4%	22,2%
Hizmet Ve Satış Elemanları	27,5%	6,3%	43,8%	93,8%	30,0%	12,5%
Teknisyenler, Teknikerler Ve Yardımcı Profesyonel Meslek Mensupları	5,3%	0,0%	75,4%	87,7%	12,3%	75,4%
Profesyonel Meslek Mensupları	7,7%	0,0%	57,7%	92,3%	34,6%	23,1%
Büro Hizmetlerinde Çalışan Elemanlar	0,0%	6,7%	26,7%	100,0%	20,0%	6,7%
Nitelikli Tarım, Ormancılık Ve Su Ürünleri Çalışanları	0,0%	0,0%	66,7%	100,0%	0,0%	66,7%
Yöneticiler	0,0%	100,0%	100,0%	100,0%	0,0%	0,0%

Meslek gruplarına göre açık işlerin arama kanalları değerlendirilecek olursa; Bolu ilinde arama kanalları içerisinde İŞKUR'un en yüksek oranda kullanıldığı meslek grupları nitelik gerektirmeyen meslekler, Büro Hizmetlerinde Çalışan Elemanlar, Nitelikli Tarım, Ormancılık Ve Su Ürünleri Çalışanları ve Yöneticiler grupları olmuştur. Bu meslek gruplarındaki açık işlerin büyük bölümü İŞKUR aracılığıyla işgücü piyasasına sunulmuştur.

Tablo 15: Açık İşi En Fazla Olan İlk 10 Meslek İçin Talep Edilen Beceri Sırası

Meslek	Yeterli Mesleki/Teknik Bilgi	Fiziki ve Bedensel Yeterlilik	Analitik Düşünebilme	İletişim ve İfade Yeteneği	İkna Kabiliyeti ve Pazarlama Gücü	Sorun Çözme ve İnisiyatif Alabilme	Takım Çalışması	İş Tecrübesi	Programlama Dili Bilgisi	Bilgisayar Kullanımı	Yabancı Dil
Piliç Kesim Ve İşleme Elemanı		2		3			1	3			
Canlı Piliç Kabul İşçisi		2					1				
Paketleme İşçisi		2					1				
Satış Danışmanı / Uzmanı	3	7	6	5	2	9	8	4		1	
Konfeksiyon İşçisi	3	1						2			
Makine Bakım Onarım Teknisyeni/Makine Bakım Onarımcısı	4	1				3	2				
Tır-Çekici Şoförü		1					2				
Proses İşçisi	1	2		5		6	4	3			
Kasiyer	5	2	5	3	7	8	6	1		4	
Elektrik Teknikeri		1				3	2				

Tablo 15 üzerinde Bolu ilinde açık işi olan meslekler özelinde talep edilen becerilerin öncelik sıralaması bulunmaktadır. Konfeksiyon İşçisi, Makine Bakım Onarım Teknisyeni/Makine Bakım Onarımcısı, Tır-Çekici Şoförü ve Elektrik Teknikeri mesleklerinde Fiziki ve Bedensel becerisi ilk sırada aranmaktadır. En çok açık işi olan Piliç Kesim ve İşleme Elemanı sırasıyla Takım Çalışması, Fiziki ve Bedensel Yeterlilik, İletişim ve İfade Yeteneği ve İş Tecrübesi en çok talep edilen beceriler olmuştur.

Tablo 16: Tercih Edilen Cinsiyete Göre En Fazla Açık İş Olan Meslekler

Kadın	Erkek	Cinsiyet Önemli Değil	Genel Toplam
Plastik Mamuller Montaj İşçisi	Canlı Piliç Kabul İşçisi	Piliç Kesim Ve İşleme Elemanı	Piliç Kesim Ve İşleme Elemanı
Kat Hizmetleri Elemanı/Kat Görevlisi	Paketleme İşçisi	Konfeksiyon İşçisi	Canlı Piliç Kabul İşçisi
Satış Danışmanı / Uzmanı	Makine Bakım Onarım Teknisyeni/Makine Bakım Onarımcısı	Satış Danışmanı / Uzmanı	Paketleme İşçisi
Hemşire	Tır-Çekici Şoförü	Kasiyer	Satış Danışmanı / Uzmanı
Bulaşıkçı (Stevard)	Elektrik Teknikeri	Parenteral ilaç imal İşçisi	Konfeksiyon İşçisi
Temizlik Görevlisi	Oto Bakım Onarımcısı (Oto Mekanikeri)	Proses İşçisi	Makine Bakım Onarım Teknisyeni/Makine Bakım Onarımcısı
Muhasebeci	Dizel Otomotiv Mekanikeri	Servis Komisi	Tır-Çekici Şoförü
Reyon Görevlisi	Şoför-Yük Taşıma	Temizlik Görevlisi	Proses İşçisi
İnsan Kaynakları Uzmanı/Personel Uzmanı	Mekanik Bakım Onarımcısı	Bulaşıkçı (Stevard)	Kasiyer
Ebe	Plastik Enjeksiyon Üretim Elemanı	Aşçı Yardımcısı	Elektrik Teknikeri

Bolu ilinde en fazla açık iş olan meslekler, Piliç Kesim Ve İşleme Elemanı, Canlı Piliç Kabul İşçisi ve Paketleme İşçisi meslekleridir. İşverenlerin açık işlerinde kadın işgücü tercihinde buldukları açık iş sayısı en fazla olan meslek ise Plastik Mamuller Montaj İşçisi mesleğidir. Açık işlerde erkek işgücü tercihinin olduğu ve açık iş sayısının en fazla olduğu meslek Canlı Piliç Kabul İşçisi, cinsiyetin önemli olmadığı açık işlerde ise en çok aranan meslek Piliç Kesim Ve İşleme Elemanı mesleğidir.

2.3. TEMİNİNDE GÜÇLÜK ÇEKİLEN MESLEKLER (TGÇM)

İşgücü Piyasası Araştırması kapsamında işverenlere son bir yıl içerisinde hangi mesleklerde eleman temininde güçlük çektikleri, temininde güçlük çektikleri eleman sayısı ve bu mesleklerde eleman temininde güçlük çekilmesinin nedenleri sorulmuştur. Derlenen verilerle Bolu ili işgücü piyasasının talep kısmında yaşanan darboğazları daha net görmek hedeflenmektedir. İşverenlerin temin etmekte güçlük çektiği meslekler, eleman sayıları ve hangi nedenlerden ötürü aradığı çalışanı temin etmekte zorlandığı gibi veriler ile önemli bilgi elde edilmektedir. Bu bölümde ele alınacak bilgiler, ilin istihdam politikasına da yön verecektir. Bu kapsamda temininde güçlük çekilen meslekler, sektör ve meslek grupları bazında detaylıca incelenecektir.

Araştırma kapsamında Türkiye genelinde 20 ve daha fazla çalışanı olan işyerlerinden 28 bin 9 işyerinin çeşitli mesleklerde eleman temininde güçlük çektiği tespit edilmiştir. Bolu ilinde ise 20 ve daha fazla istihdamlı 169 işyerinde son bir yıl içerisinde temininde güçlük çekilen meslek olduğu ifade edilmiştir.

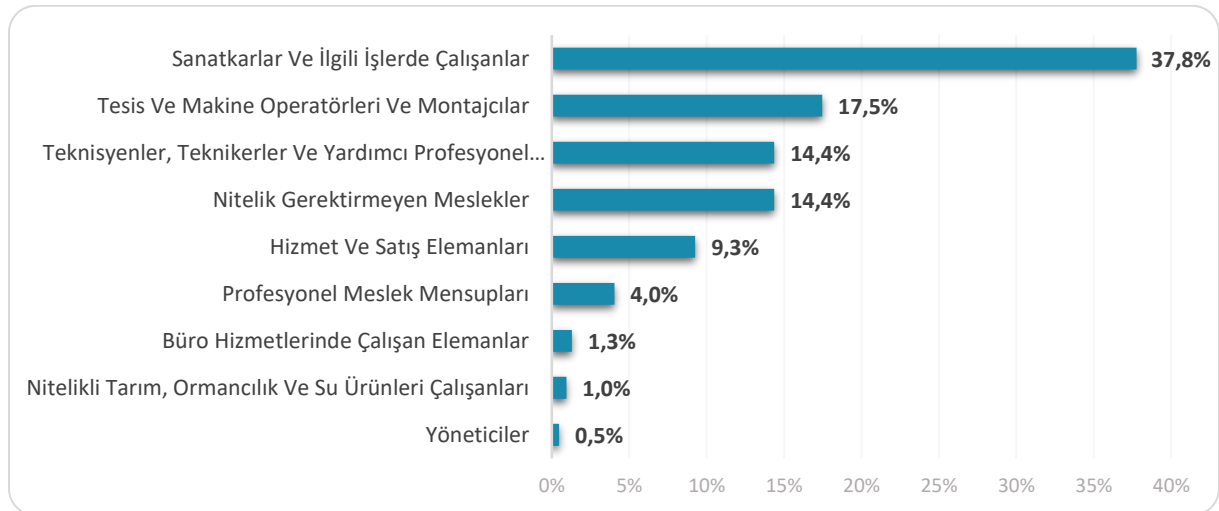
Türkiye genelinde işyerlerinin yüzde 26,4'ü son bir yıl içerisinde eleman temininde güçlük çektiğini belirtirken, Bolu ilinde ise bu oran yüzde 45,5 seviyesinde gerçekleşmiştir.

Tablo 17: Sektörlere Göre Temininde Güçlük Çekilen Eleman Sayıları

Sektör	Temininde Güçlük Çekilen Eleman Sayısı
İmalat	488
Toptan ve perakende ticaret	101
Konaklama ve yiyecek hizmeti faaliyetleri	66
Ulaştırma ve depolama	63
İnşaat	32
Gayrimenkul faaliyetleri	27
İdari ve destek hizmet faaliyetleri	24
Madencilik ve taş ocaklığı	22
Elektrik, gaz, buhar ve iklimlendirme üretimi ve dağıtımı	8
Eğitim	7
İnsan sağlığı ve sosyal hizmet faaliyetleri	7
Kültür, sanat eğlence, dinlenme ve spor	3
Mesleki, bilimsel ve teknik faaliyetler	2
Diğer hizmet faaliyetleri	0
Su temini; kanalizasyon, atık yönetimi ve iyileştirme faaliyetleri	0
Finans ve sigorta faaliyetleri	0
Bilgi ve iletişim	0
Genel Toplam	851

Bolu ilinde 851 kişilik işgücü için eleman temininde güçlük çekildiği tespit edilmiştir. Temininde güçlük çekilen kişi sayıları sektör bazında incelendiğinde, özellikle imalat sektörü 488 kişi ile ön plana çıkmaktadır. Bolu ilinde temininde güçlük çekilen elemanların içinde imalat sektörünün payı yüzde 57,4 seviyesindedir. Bunun dışında, Toptan ve perakende ticaret yüzde 11,9 ikinci sırada ve Konaklama ve yiyecek hizmeti faaliyetleri ise yüzde 7,7 ile üçüncü sırada yer almaktadır.

Şekil 20: Meslek Gruplarına Göre Temininde Güçlük Çekilen Eleman Sayısının Dağılımı



Bolu ilinde meslek gruplarına göre eleman temininde güçlük çekilen meslekler incelendiğinde 321 kişi ile sanatkarlar ve ilgili işlerde çalışanlar meslek grubunun ön plana çıktığı görülmektedir. Bu meslek grubunun toplam TGÇM içindeki payı yüzde 37,8 seviyesindedir.

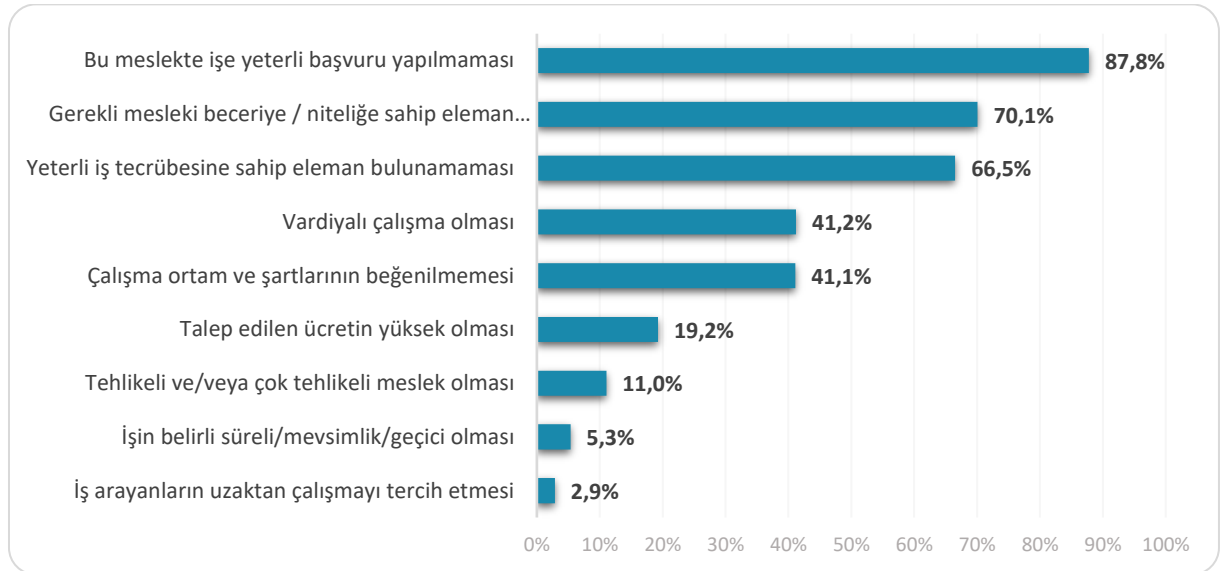
Türkiye genelinde tesis ve makine operatörleri ve montajcılar meslek grubu temininde güçlük çekilen eleman sayısında birinci sırada bulunmaktadır. Türkiye genelinde temininde güçlük çekilen meslekler içerisinde ilgili meslek grubunun payı yüzde 29,5 seviyesindedir.

Tablo 18: Eleman Temininde Güçlük Çekilen İlk 10 Meslek

Meslek	TGÇM Eleman Sayısı
Canlı Piliç Kabul İşçisi	103
Paketleme İşçisi	52
Piliç Kesim Ve İşleme Elemanı	38
Tır-Çekici Şoförü	30
Şoför-Yük Taşıma	30
Satış Danışmanı / Uzmanı	28
Konfeksiyon İşçisi	28
Ağır Vasıta Tecrübe Sürücüsü	23
Deri İşçisi	22
Makine Teknikeri	20

Bolu ilinde temininde güçlük çekilen mesleklere bakıldığında ilk sırada 103 kişi ile Canlı Piliç Kabul İşçisi mesleği yer almaktadır. Bu mesleğin ardından sırasıyla 52 kişi ile Paketleme İşçisi ve 38 kişi ile Piliç Kesim Ve İşleme Elemanı meslekleri gelmektedir.

Şekil 21: Eleman Temininde Güçlük Çekilme Nedenleri



Bolu ilinde temininde güçlük çekilme nedenlerine bakıldığında ilk sırada yüzde 87,8 ile bu meslekte işe yeterli başvuru yapılmaması yer almaktadır. İkinci sırada ise yüzde 70,1 ile gerekli mesleki beceriye/niteliğe sahip eleman bulunamaması gelmektedir. Türkiye geneli 20 ve daha üzeri istihdamlı işyerlerinin TGÇM nedenleri dağılımında ilk sırada yüzde 85,5 ile bu meslekte işe yeterli başvuru yapılmaması yer almaktadır.

Eleman temininde güçlük çekilme nedenlerini ortadan kaldırmaya yarayacak doğru aktif işgücü politikaları üretilip, mevcut açık işler için talep edilen beceri ve tecrübeye sahip bireyler sağlandığında işgücü talep ve arzı dengelenmiş olacaktır.

2.4. GELECEK DÖNEM İSTİHDAM BEKLENTİLERİ

Ekonomilerde gelecek dönem istihdam eğilimini belirlemek, işgücü piyasasında oluşacak dalgalanmaları önceden görmek ve buna yönelik politikalar geliştirmek için önemli bir araçtır. Her ay düzenli olarak Türkiye Cumhuriyet Merkez Bankası (TCMB) tarafından gerçekleştirilen İktisadi Yönelim Anketleriyle imalat sanayinde yer alan firmalardan gelecek 3 aylık döneme ilişkin istihdam beklentileri derlenmektedir. TCMB'nin bu kapsamda her ay yayınladığı istatistikler ise yalnızca imalat sektörü ve ülke geneline ilişkin bilgi vermektedir. İşgücü Piyasası Araştırmaları ise işverenlere bir yıl sonrası için öngördükleri istihdam tahminlerini meslek bazında sorarak gelecek dönem istihdam eğilimlerini belirlemektedir. Ayrıca istihdam özelinde, teknolojik değişim ve dönüşümün işverenlerin buldukları sektöre gelecek 10 yılda nasıl etki edeceği de İPA ile işverenlere sorulmaktadır. İPA verilerinden elde edilen bilgilerle 17 sektör için Türkiye geneli ve il düzeyinde raporlar düzenli olarak her yıl yayımlanmaktadır.

Bu bölümde Bolu ilinde 2023 Yılı araştırma dönemi ile bir sonraki yıl aynı döneme tekabül eden zaman aralığı boyunca çalışan sayılarında ne gibi farklılıklar beklendiği, farklılaşmaların hangi mesleklerde ve sektörlerde olacağına dair tahminler üzerinde durulacaktır. Mevsimsel etkileri dışarıda bırakmak adına işverenlere tam bir yıllık dönem içindeki tahminleri sorulmuştur.

Çalışma kapsamında işverenlere yöneltilen “14 Temmuz 2024 tarihi itibarıyla işyerinizde herhangi bir meslekte net istihdam artışı/azalışı bekliyor musunuz?” sorusuna Türkiye genelinde işyerlerinin yüzde 21,1'i çeşitli mesleklerde net istihdamın artacağı yönünde cevap verirken Bolu ilinde net istihdamın artacağını düşünen işyerlerinin oranı 32,2 seviyesindedir. Öte yandan bazı meslekler için net istihdamın azalacağını düşünen işyerlerinin oranı, ülke genelinde yüzde 2 ve Bolu ilinde ise yüzde 1,9 olarak gerçekleşmiştir.

Tablo 19: Sektörlere Göre Beklenen İstihdam Değişimi ve Oranı

Sektör	Net İstihdam Değişimi	Net İstihdam Değişim Oranı
İmalat	1.425	6,7%
Toptan ve perakende ticaret	166	4,3%
Konaklama ve yiyecek hizmeti faaliyetleri	90	5,2%
Ulaştırma ve depolama	51	3,2%
Gayrimenkul faaliyetleri	40	6,1%
İnşaat	28	1,9%
Madencilik ve taş ocakçılığı	27	6,8%
İdari ve destek hizmet faaliyetleri	18	0,7%
Eğitim	15	2,8%
Mesleki, bilimsel ve teknik faaliyetler	10	7,4%
İnsan sağlığı ve sosyal hizmet faaliyetleri	7	1,1%
Kültür, sanat eğlence, dinlenme ve spor	5	6,7%
Elektrik, gaz, buhar ve iklimlendirme üretimi ve dağıtımı	3	0,5%
Diğer hizmet faaliyetleri	0	0,0%
Su temini; kanalizasyon, atık yönetimi ve iyileştirme faaliyetleri	0	0,0%
Finans ve sigorta faaliyetleri	0	0,0%
Bilgi ve iletişim	0	0,0%
Genel Toplam	1.886	5,3%

Türkiye genelinde 20 ve daha üzeri istihdamlı işyerlerinde bir yıl sonrası için (14 Temmuz 2024) istihdamın yüzde 3,3 oranında artacağı beklenmekte olup Bolu ilinde ise bu oran yüzde 5,3 olup ülke genelinin üzerinde gerçekleşmiştir.

En fazla net istihdam artışı 1 bin 425 kişilik artış ile imalat sektöründe beklenmektedir. İkinci sırada ise 166 kişi ile toptan ve perakende ticaret sektörü gelmektedir. En fazla net istihdam değişim oranı yüzde 7,4 ile Mesleki, bilimsel ve teknik faaliyetler sektöründe beklenmektedir. İkinci sırada ise yüzde 6,8 ile madencilik ve taş ocakçılığı sektöründe beklenmektedir.

Tablo 20: Meslek Gruplarına Göre Beklenen İstihdam Değişimi

Meslek Grubu	Net İstihdam Değişimi
Sanatkârlar Ve İlgili İşlerde Çalışanlar	692
Nitelik Gerektirmeyen Meslekler	530
Tesis Ve Makine Operatörleri Ve Montajcılar	338
Hizmet Ve Satış Elemanları	174
Profesyonel Meslek Mensupları	68
Teknisyenler, Teknikerler Ve Yardımcı Profesyonel Meslek Mensupları	56
Büro Hizmetlerinde Çalışan Elemanlar	23
Yöneticiler	3
Nitelikli Tarım, Ormancılık Ve Su Ürünleri Çalışanları	3
Genel Toplam	1.886

Bolu ilinde önümüzdeki bir yıl içerisinde en fazla istihdam artışı beklenen meslek grupları Sanatkârlar Ve İlgili İşlerde Çalışanlar meslek grubudur. 14 Temmuz 2024 tarihine kadar en düşük istihdam artışı beklenen meslek grupları ise yöneticiler ve Nitelikli Tarım, Ormancılık Ve Su Ürünleri Çalışanları meslek grubudur.

Tablo 21: En Fazla Net İstihdam Artış ve Azalışı Beklenen Meslekler

Net İstihdam Artışı Beklenen Meslekler	Net İstihdam Azalışı Beklenen Meslekler
Beden İşçisi (Genel)	Beton Santral Operatörü
Piliç Kesim Ve İşleme Elemanı	Market Elemanı
Konfeksiyon İşçisi	Türk Dili Ve Edebiyat Öğretmeni-Ortaöğretim
Deri İşçisi	-
Canlı Piliç Kabul İşçisi	-
Paketleme İşçisi	-
Satış Danışmanı / Uzmanı	-
Metal Mamuller Alıştırıcı Montörü (Genel)	-
Parenteral İlaç İmal İşçisi	-
Şoför-Yük Taşıma	-

Bolu ilinde gelecek dönem, net istihdam artışının en fazla olması beklenen ilk üç meslek sırasıyla, beden işçisi (genel), Piliç Kesim Ve İşleme Elemanı, konfeksiyon işçisi meslekleridir. Beton Santral Operatörü, Market Elemanı ve Türk Dili Ve Edebiyat Öğretmeni-Ortaöğretim meslekleri ise net istihdam azalışı beklenen meslekler olarak belirtilmiştir.

SONUÇ VE DEĞERLENDİRME

2023 yılı Haziran – Temmuz aylarında saha çalışması gerçekleştirilen İşgücü Piyasası Araştırması kapsamında, ilimizde ihtiyaç duyulan işgücünün eğitim ve becerilerinin tespit edilerek, işgücü arzı ve talebi arasındaki dengesizliklerin giderilmesi, işsizliğin azaltılması ile istihdamın korunması ve artırılmasına yönelik politikaların geliştirilmesine katkı sunması amacıyla Bolu İli İşgücü Piyasası Araştırma Raporu hazırlanmıştır. Ayrıca araştırma kapsamında yer alan işyerlerinden alınan bilgiler doğrultusunda işverenin son bir yıl içinde eleman temin etmekte güçlük çektiği meslekler ve nedenleri tespit edilmiştir. Bu veriler doğrultusunda hazırlanan raporun işgücüne gerekli niteliklerin kazandırılması için aktif istihdam politikalarının planlanmasına katkı sağlaması amaçlanmıştır.

İşgücü piyasasının aktörleri, emeğini arz eden çalışma istek ve arzusundaki kişiler ile emeği talep eden işverenlerdir. TÜİK tarafından her ay yayımlanan ve Hanehalkı İşgücü Anketi sonuçlarına ilişkin sonuçları içeren istatistikler, işgücü piyasasının arz yönüne ilişkin temel bilgi kaynağı kabul edilmektedir. TÜİK 2013 yılından günümüze il düzeyinde işgücü verisi yayınlamamaktadır. 2014 itibarıyla TÜİK'in yayınladığı işgücü istatistikleri içinde yalnızca yıllık bazda bölgesel veriler yer almaktadır. 2022 yılı TÜİK verilerine göre TR42 (Kocaeli, Sakarya, Düzce, Bolu, Yalova) bölgesinde işsizlik oranı ise yüzde 10,1 düzeyindedir. 2024 yılından itibaren yıllık istatistiklerin il düzeyinde açıklanabilmesi için TÜİK tarafından çalışmalar sürdürülmektedir.

Bolu ilinde İŞKUR'da kaydı bulunan kişilerin önemli bir bölümü vasıf gerektirmeyen mesleklere sahip kişilerdir. İlimizde mesleksizlik kaynaklı işsizlik sıkıntısı ile birlikte bazı sektörlerde kalifiye eleman temininde de sıkıntı yaşanmaktadır. Bir çok işveren, açık işlerinde ve eleman temininde güçlük çektiği mesleklerde çalışacak personelin mesleki becerisi ve tecrübesine önem verdiğini ifade etmektedir. Bu durum kalifiye eleman talebinin karşılanabilmesi için İŞKUR'un aktif işgücü programlarının önemini ortaya koymaktadır. Araştırma sonucunda ortaya çıkan eleman temininde güçlük çekilen mesleklere göre yapılacak çalışmalarla kurs ve programların planlanması istihdamın arttırılmasına yardımcı olacaktır.

Bolu ili İşgücü Piyasası Araştırma sonuçlarına göre araştırma kapsamında yer alan işyerlerindeki toplam çalışanların içinde erkeklerin payı yüzde 63,2 iken kadınların payı ise yüzde 36,8 olarak tespit edilmiştir. İlimizde en fazla sayıda kadın çalışanın istihdam edildiği sektör toptan ve perakende ticaret sektörüdür. Kadın istihdamındaki yoğunluk sektörler arasında farklılık göstermektedir. Bolu ilinde kadın çalışan oranı en yüksek olan sektör eğitim sektörüdür. Ülkemizde kadın çalışan oranının diğer sektörler ile kıyaslandığında nispeten daha yüksek olduğu sektörler eğitim ile insan sağlığı ve sosyal hizmet faaliyetleri sektörleridir. Bu sektörlerde belirli bir eğitim düzeyinin üzerinde eğitime sahip kadınların istihdam edilme şansı daha yüksektir.

Ülkemizde kadınların işgücüne katılım oranı OECD ve AB ülkeleri ile kıyaslandığında düşük seviyededir. Kadınların işgücüne katılımının artması, kadınlara yalnızca ekonomik bağımsızlık kazandırmamakta, aynı zamanda sosyal hayatta daha etkin olmalarını sağlamaktadır. Ülkemizde ve ilimizde istihdamın arttırılması için kadın istihdamı teşvik edilmelidir. İş ve aile yaşamı dengesinin sağlanmasına yönelik gerekli düzenlemeler öncelikli olarak hayata geçirilmelidir. Kadınların eğitim seviyesinin artırılması, düşük eğitim seviyesine sahip kadınların mesleki eğitim kurslarından yararlandırılması, kadın istihdamına yönelik teşviklerin geliştirilmesi gerekmektedir. Kadın girişimcilere ait işyerlerinde kadın istihdamının diğer işyerlerine kıyasla daha fazla olduğu gözlenmektedir. Bu nedenle kadın girişimciliğini teşvik etmek önem arz etmektedir.

Bolu ilinde İŞKUR'a kayıtlı kadın iş arayanların kayda değer kısmı nitelik gerektirmeyen mesleklerde iş aramaktadır. Bu kişilerin istihdamda yer alabilmeleri işverenin istediği mesleki becerilere sahip olacak şekilde gelişim göstermelerine bağlıdır.

2023 yılında Bolu ilinde aktif işgücü piyasası programları kapsamında 7 kurs ve program düzenlenmiş olup bu kurs ve programlardan toplam 21 kişi faydalanmıştır. İŞKUR tarafından açılan kurs ve programlar yararlanıcılara mesleki beceri ve tecrübe kazandırmaktadır. Bunun sonucunda da yararlanıcıların istihdam edilebilirliklerini artırmaktadır. 2024 yılında yürürlüğe giren yeni yönetmelik kapsamında, aktif işgücü piyasası programlarının ve bu programların işgücü piyasalarına etkilerinin artması beklenmektedir.

İŞKUR'un emek piyasalarındaki etkin rolü oldukça önemlidir. Aktif işgücü programları ile kişilerin işgücü piyasasının gerekleri hakkında bilgilerini artırarak yeni bir meslek kazanmaları veya varolan mesleklerinde gerekli beceri ve tecrübeyi kazanmaları amaçlanmaktadır.

Bolu ilinde 20 ve üzeri istihdamda sahip işyerleri içerisinde istihdamda öncü sektörler imalat, toptan ve perakende ticaret ve idari destek ve hizmet faaliyetleri sektörleridir.

Bolu ili İşgücü Piyasası Araştırmasının uygulandığı Haziran-Temmuz döneminde 118 işyerinde 717 açık iş tespit edilmiştir. Bolu ilinde İmalat sektörünün açık işlerde önemli bir ağırlığının olduğu görülmektedir. 717 kişilik açık işin 508 kişilik kısmı, imalat sektöründeki işverenlerden gelmiştir. İlgili dönemde açık işlerin nispeten yüksek olduğu diğer sektörler ise toptan ve perakende ticaret ve konaklama ve yiyecek hizmet faaliyetleri sektörüdür.

Bolu ilinde araştırma kapsamına giren 20 ve daha üzeri istihdamlı işyerleri içinde açık iş bulanan işyeri oranı yüzde 31,9 seviyesindedir. Türkiye geneli için açık işi olan işyeri oranı ise yüzde 27,6 olarak gerçekleşmiştir.

Açık işi olan işyerlerinin içinde; aradıkları elemanlar için talep edilen asgari eğitim düzeyine "Eğitim Düzeyi Önemli Değil" cevabı veren işyerlerinin oranı Bolu ilinde yüzde 56,0 seviyesindedir.

Eleman temininde güçlük çekilen mesleklerin nedenleri incelendiğinde, İşverenlerin istedikleri elemanları bulmakta yaşadıkları zorlukların en fazla bu meslekte işe yeterli başvuru yapılmaması nedeninden kaynaklandığı görülmektedir. Ülke genelinde son bir yıl içerisinde eleman temininde güçlük çekildiği belirtilen çoğu meslek için ilk sırada Gerekli mesleki beceriye/niteliğe sahip eleman bulunamamasının veya Bu meslekte işe yeterli başvuru yapılmamasının TGÇM nedeni olduğu görülmektedir.

Araştırma sonuçlarına göre çalışma kapsamında yer alan işverenlere bir yıl sonrası için yöneltilen "İşyerinizde herhangi bir meslekte net istihdam artışı/azalışı bekliyor musunuz?" sorusuna Türkiye genelinde işverenlerin yüzde 21,1'i istihdamın artacağı yönünde cevap verirken Bolu ilinde istihdamın artacağını düşünen işverenlerin oranı yüzde 32,2 seviyesindedir. Diğer taraftan istihdamın azalacağını düşünen işyerlerinin oranı, ülke genelinde yüzde 2 iken Bolu ilinde yüzde 1,9 olarak gerçekleşmiştir.

Pandemi, Ukrayna-Rusya savaşı başta olmak üzere bölgemizde yaşanan savaşlar, Enerji ve gıda fiyatlarında yaşanan artışlar, ekonomilerde yaşanan arz talep dengesizliği ve enflasyonist baskılarla birlikte olağanüstü bir süreçten geçtiğimiz bu dönemde sosyo-ekonomik kırılganlığın dünya genelinde arttığı gözlenmektedir. Pandemi döneminde yaşanan gelişmeler, yeşil dönüşüm, dijitalleşme ve son yıllarda hızla gelişen teknoloji, üretim süreçlerini değiştirmektedir. Bu değişim işgücü piyasalarına da

yansımakta olup iřgücünden talep edilen nitelik ve beceriler oldukça hızlı deęiřmektedir. Üretim süreçleri ile iřgücü niteliklerinin uyumlu bir biçimde deęiřmesi, etkin bir iřgücü piyasasının oluşması için önem arz etmektedir. İřgücü piyasasının taleplerini karşılayabilecek nitelikli iřgücünün oluşmasında mesleki eğitim ön plana çıkmaktadır.

Günümüzde istihdamın önemli bir aracı olarak görülen esnek çalışmanın yaygınlaşması, güvenceli esneklik kavramının daha fazla gündemde yer almasını sağlamaktadır. Aktif ve pasif iřgücü piyasası politikalarıyla, güvence-esneklik dengesi de gözetilmelidir. Yaşam maliyetlerinin sürekli olarak yükseldiđi bir dünyada, istihdamın ve gelirin sürdürülebilirliđi için esnek çalışma modellerinin de güvenceli hale getirilmesine yönelik dönüşüm zaruridir.

İřgücü piyasasının mevcut durumunu görerek ve gelecek dönem eğilimlerini kestirerek karar almak son derece önemli olup bu ihtiyaçların karşılanması amacıyla iřgücü piyasası analiz raporu hazırlanmıştır.

KAYNAKÇA

- Sosyal Güvenlik Kurumu. (2023, 02 02). *Aylık Sigortalı İstatistikleri (Ekim 2023)*. SGK Web Sitesi: <https://www.sgk.gov.tr/Istatistik/Aylik/42919466-593f-4600-937d-1f95c9e252e6/> adresinden alındı
- Türkiye Cumhuriyet Merkez Bankası. (2023, 02 02). *İktisadi Yönelim Anketi ve Reel Kesim Güven Endeksi (Ocak 2024)*. TCMB: <https://www.tcmb.gov.tr/wps/wcm/connect/cb9c6ed8-d70b-4199-a7d8-0fd8067f4579/%C4%B0YA-Rapor.pdf?MOD=AJPERES&CACHEID=ROOTWORKSPACE-cb9c6ed8-d70b-4199-a7d8-0fd8067f4579-oQ.qOaG> adresinden alındı
- Türkiye İstatistik Kurumu. (2023, 02 02). *2022 Yılı İşgücü İstatistikleri*. TÜİK: <https://data.tuik.gov.tr/Bulten/Index?p=Isgucu-Istatistikleri-2022-49390> adresinden alındı
- Türkiye İş Kurumu. (2012-2023). İl Düzeyinde İstatistikler. *İdari Kayıtlar*. Türkiye: İŞKUR.
- Türkiye İş Kurumu. (2023, Haziran-Temmuz). 2022 Yılı İşgücü Piyasası Araştırması Verileri. Türkiye: İŞKUR.
- Uluslararası Çalışma Örgütü (ILO). (2023, 02 02). *Dünyada İstihdam ve Sosyal Görünüm Eğilimler 2023*. ILO: https://www.ilo.org/wcmsp5/groups/public/---dgreports/---dcomm/---publ/documents/publication/wcms_871016.pdf adresinden alındı

EK: 2023 YILI İřGÜCÜ PİYASASI ARAřTIRMASI

İřYERİ BİLGİ FORMU



2023 YILI İřGÜCÜ PİYASASI ARAřTIRMASI

2023 YILI İřGÜCÜ PİYASASI ARAřTIRMASI İřYERİ BİLGİ FORMU

Sayın İřyeri Yetkilisi,

Türkiye İř Kurumu (İřKUR) tarafından gerekleřtirilecek olan İřgücü Piyasası Arařtırması (İPA) ile ilimizde istihdam ve işsizlik sorununun özümü için işgücünün yapısı ile sektörel bazda ihtiyaçların belirlenmesine yönelik bilgi toplanması ve işgücünün yetiřtirilmesine yönelik programların geliřtirilmesi hedeflenmektedir.

Bilgi Verme ve Gizlilik

1. Kurum ve kuruluřlardan alınan bu bilgiler, yalnızca istatistiksel alıřmalarda kullanılmak maksadıyla toplanmakta olup gizlilięi, 4904 sayılı Türkiye İř Kurumu İle İlgili Bazı Düzenlemeler Hakkında Kanun ile teminat altına alınmıřtır. İlgili Kanun uyarınca řahsınıza ait bu bilgiler idari, adli ve askeri hibir organ, makam, merci veya kiřiye verilemez, istatistiki maksadı dıřında kullanılamaz.
2. Türkiye İř Kurumu Kanunu gereęince Kurum tarafından, kamu ve özel kesim işyerlerinden iş ve işgücü konularında bilgi istenildięinde, belirtilen süre içerisinde bilgi verilmesi zorunludur. Bildirim yükümlülüęüne aykırı hareket eden özel kesim işyerlerine 17.901 TL (onyedibindokuzyüzbir) İdari Para Cezası verilir.
3. İřverenlerden toplanan bilgiler, Kurum hizmetlerinden bařka maksatla kullanılamaz. Bu maddeye aykırı davrananlar hakkında Türk Ceza Kanunu'nun 136'ncı maddesi hükümleri uygulanır.

İřyeri Bilgi Formunun işyeri sahibi veya ortakları, insan kaynakları, personel, işyeri veya muhasebe yetkilileri tarafından doldurulması gerekmektedir. Yukarıdaki açıklamalar doęrultusunda bilgi formunu doldurarak verdięiniz bilgiler ve arařtırmaya yapmıř olduęunuz katkılardan dolayı teřekkür eder, saygılar sunarız.

İřYERİ BİLGİLERİ

Örnek No :

İřyerinin Yasal Unvanı :



2023 YILI İŞGÜCÜ PİYASASI ARAŞTIRMASI

Lütfen işletmenin güncel e-posta adresini yazınız. (Zorunlu)

Soru formunu cevaplayanın unvanı:

- a) İşyeri sahibi/ortakları
- b) Genel müdür/CEO/işletme sorumlusu
- c) İnsan kaynakları müdürü/sorumlusu
- d) Muhasebe müdürü/sorumlusu
- e) Diğer

İşyeri ile İlgili Bilgiler:

İşyeri ile İlgili Bilgiler	Evet	Hayır
a) İşyerinizde ihracat yapılıyor mu?		
b) İşyerinizde Ar-Ge* çalışması yapılıyor mu?		
c) İşyerinizde vardiyalı çalışma yapılıyor mu?		
d) İşyerinizde kısmi (<i>part-time</i>) çalışma yapılıyor mu?		
e) İşyerinizde uzaktan çalışma yapılıyor mu?		
f) İşyerinizde E-Ticaret (<i>internet üzerinden</i>) yoluyla mal veya hizmet satışı yapılıyor mu?		
g) Engelli personel istihdam ediyor musunuz?		

1) Gelecek bir yıl içinde ilinizde planlanan bir yatırımınız var mıdır? (Cevabınız evet ise soru 2'ye geçiniz. Hayır ise, soru 3'e geçiniz.)

Evet ()

Hayır ()

*AR-GE: Bir kurumun bilim adamları ve mühendisler istihdam etmek suretiyle şirketin çalışma alanı doğrultusunda bilim ve teknolojinin gelişmesini sağlayacak yeni bilgileri elde etmek veya mevcut bilgilerle yeni malzeme, ürün ve araçlar üretmek, yazılım üretimi dahil olmak üzere yeni sistem, süreç ve hizmetler oluşturmak veya mevcut olanları geliştirmek, yaptığı çalışma ve faaliyetleri anlatmak için kullanılan yaygın bir terimdir.



2023 YILI İŞGÜCÜ PİYASASI ARAŞTIRMASI

2) Yatırımın türünü belirtiniz.

- İlave Yatırım () Her türlü ilave tesis, makine, teçhizat vs. alımı veya kiralanması
 Teknolojik Yatırım () Mevcut makine, teçhizatın, bilgi sisteminin teknolojik olarak yenilenmesi
 Stratejik Yatırım () İşyerinin verimliliğini ve kârlılığını artırmak için yürütülecek her türlü AR-GE, eğitim ve pazarlama faaliyetleri
 Diğer ()

3) Son 1 yıl içerisinde İŞKUR'un hizmetlerinden faydalandınız mı?

- Evet () 4. soruya geçiniz. Hayır () 5. soruya geçiniz.

4) Son 1 yıl içerisinde İŞKUR'un hangi hizmetlerinden faydalandınız? (Birden fazla seçenek işaretlenebilir.)

- Eleman Temini ()
 İşbaşı Eğitim Programları ()
 Nakdi Ücret Desteği ()
 Mesleki Eğitim Kursu ()
 Kısa Çalışma Ödeneği ()
 Danışmanlık ve Yönlendirme ()
 Teşvikler ()

5) İŞKUR'un sunmuş olduğu hizmetlerden faydalanmama nedeninizi belirtiniz. (Birden fazla seçenek işaretlenebilir.)

- İŞKUR hizmetleri hakkında yeterli bilgi sahibi değilim. ()
 İŞKUR'un sunduğu hizmetlere diğer kaynaklardan ulaşıyorum. ()
 İŞKUR İnternet sitesi kullanışlı değil. ()
 İŞKUR'da aradığım nitelikte eleman bulamadım. ()
 İŞKUR, sektörüme uygun faaliyet sunmuyor. ()
 İŞKUR hizmetlerinden memnun kalmadım. ()
 Bürokrasi (kırtasiye) işlerinin çok olması. ()
 Diğer ()

6) İşyerinizde toplam kaç çalışmanız bulunmaktadır?

Erkek Çalışan Sayısı	Kadın Çalışan Sayısı	Toplam Çalışan Sayısı



2023 YILI İŞGÜCÜ PİYASASI ARAŞTIRMASI

BÖLÜM I-AÇIK İŞLER

7) Şu an işyerinize herhangi bir yolla eleman arıyor musunuz?

Evet () 7.1. soruya geçiniz.

Hayır () 8. soruya geçiniz.

7.1) Eleman aranılan meslekler

Eleman Aranılan Meslekler	Toplam Açık İş Sayısı	Talep Edilen Asgari Eğitim Düzeyi	Açık işinizdeki yaş kriterinizi belirtiniz.	Açık işiniz için cinsiyet tercihinizi belirtiniz	Açık işinizde engelli personel çalıştırmak ister misiniz?	Talep Edilen Bilgi ve Beceriler *			İlgili meslekteki açık işinizi hangi yolla arıyorsunuz? **		
						1.	2.	3.	1.	2.	3.
		1. Lise altı	1. 15-24	1. Kadın	1. Evet	a) Bilgisayar kullanımı			a) Akraba - Eş Dost		
		2. Çıraklık	2. 25-34	2. Erkek	2. Hayır	b) Analitik Düşünebilme			b) Gazete - İlan, vb.		
		3. Genel lise	3. 35-44	3. Cinsiyet önemli değil	3. Fark etmez	c) İletişim ve ifade yeteneği			c) İnternet - Sosyal Medya (işyerinin internet duyurusu)		
		4. Meslek L.	4. 45 ve üstü			d) İkna kabiliyeti ve pazarlama gücü			d) İŞKUR		
		5. Meslek yüksekokulu				e) Sorun çözme ve inisiyatif alabilme			e) Kendi Çalışanların Aracılığıyla		
		6. Lisans				f) Takım çalışması			f) Özel İstihdam Büroları (iş bulma siteleri)		
		7. Lisansüstü				g) Yabancı dil					
		8. Herhangi bir eğitim düzeyi aramıyorum.				h) Yeterli mesleki / teknik bilgi					
						i) İş tecrübesi					
						j) Fiziki ve bedensel yeterlilik					
						k) Programlama dili bilgisi					

*Önem derecesi EN FAZLA 3 beceriyi 1'den başlayarak SIRALAYINIZ. (1. En önemli olacak şekilde sıralanmalıdır.)

**Kullandığınız arama kanallarından EN AZ 1, EN FAZLA 3 tanesini işaretleyiniz.



2023 YILI İŞGÜCÜ PİYASASI ARAŞTIRMASI

BÖLÜM II – 1 YIL SONRA (14 TEMMUZ 2024 TARİHİ İTİBARIYLA) ÇALIŞAN SAYISINDA NET DEĞİŞİKLİK OLACAĞI DÜŞÜNÜLEN MESLEKLER

8) 1 yıl sonra (14 Temmuz 2024 tarihi itibarıyla) işyerinizde net istihdam artışı bekliyor musunuz?	Evet <input type="checkbox"/>	→	8.1'e geçiniz.
	Hayır <input type="checkbox"/>	→	9. soruya geçiniz.
	Fikrim Yok <input type="checkbox"/>	→	9. soruya geçiniz.
8.1) 1 yıl sonra (14 Temmuz 2024 tarihi itibarıyla) işyerinizde çalışan sayısında net istihdam artışı olacağını düşündüğünüz meslekleri belirtiniz?			
Net istihdam ARTIŞI olacağını düşündüğünüz meslekler			Net sayısal artış
9) 1 yıl sonra (14 Temmuz 2024 tarihi itibarıyla) işyerinizde net istihdam azalışı bekliyor musunuz?	Evet	→	9.1'e geçiniz.
	Hayır	→	10. soruya geçiniz.
	Fikrim Yok	→	10. soruya geçiniz.
9.1) 1 yıl sonra (14 Temmuz 2024 tarihi itibarıyla) işyerinizde çalışan sayısında net istihdam azalışı olacağını düşündüğünüz meslekleri belirtiniz?			
Net istihdam AZALIŞI olacağını düşündüğünüz meslekler			Net sayısal azalış



2023 YILI İŞGÜCÜ PİYASASI ARAŞTIRMASI

BÖLÜM III - ELEMAN TEMİNİNDE GÜÇLÜK ÇEKİLEN MESLEKLER

10) Son 1 yıl içerisinde işyerinizde eleman temininde güçlük çektiğiniz meslek var mı?

Evet () 10.1. soruya geçiniz.

Hayır () 11. soruya geçiniz.

10.1) Son 1 yıl içerisinde işyerinizde eleman temininde güçlük çektiğiniz meslekleri, bu mesleklerde temininde güçlük çektiğiniz kişi sayısı ile nedenlerini belirtiniz.

Eleman Temininde Güçlük Çekilen Meslekler	Temininde Güçlük Çekilen Kişi Sayısı	Temininde Güçlük Çekilme Nedeni*								
		1	2	3	4	5	6	7	8	9

*Birden Fazla Seçenek İşaretlenebilir.



2023 YILI İŞGÜCÜ PİYASASI ARAŞTIRMASI

BÖLÜM IV – GELECEĞİN MESLEKLERİ VE DİJİTAL DÖNÜŞÜM

11) Sektörünüzde gelecek 10 yılda öne çıkacağını düşündüğünüz meslekler (*Geleceğin Meslekleri*) nelerdir? (sıklıkla talep ettiğiniz değil, sektörünüzde ileride öne çıkacak mesleği yazınız) (*İsteğe bağlı*)
(.....)

12) İşyerinizi dijital dönüşüm (bir işletmenin iş akışlarına dijital teknolojinin entegre edilmesi süreci) kapsamında nasıl değerlendirirsiniz?

İşyerimde internet, bilgisayar dâhil herhangi bir teknoloji kullanmıyorum. ()

İşyerimde temel teknoloji araçlarından (internet, bilgisayar) faydalanıyorum. ()

İşyerimde çoğu iş ve işlemler dijital (elektronik) ortamda gerçekleştirilmektedir. ()

İşyerimde iş ve işlemlerimde bulut bilişim, büyük veri, yapay zekâ, artırılmış gerçeklik, nesnelerin interneti ve 3D (üç boyutlu) yazıcılar gibi araçlarından en az birini kullanıyorum. ()

13) Son bir yıl içerisinde işyerinizde dijital dönüşüm kapsamında gerçekleştirdiğiniz ilerleme düzeyini belirtiniz.

İlerleme kaydedilmedi. () (14. soruya geçiniz)

Kısmen ilerleme kaydedildi. () (15. soruya geçiniz)

İlerleme kaydedildi. () (15. soruya geçiniz)

14) İlerleme kaydedememe sebebiniz nedir?

(.....)

15) İlerleme kapsamında gerçekleştirilen faaliyetleriniz nelerdir?

(.....)

16) Dijital dönüşümün işyeriniz için önemli olduğunu düşünüyor musunuz?

Evet () (17. soruya geçiniz)

Hayır () Anketimiz tamamlanmıştır. Teşekkür ederiz.



2023 YILI İŞGÜCÜ PİYASASI ARAŞTIRMASI

17) İşyerinizde dijital dönüşümün en çok hangi alana katkı sağlayacağını düşünüyorsunuz? *(Birden fazla seçenek işaretlenebilir.)*

- Ürün Kalitesi () *(İhtiyaçları ve beklentileri karşılayabilme.)*
- Üretim Verimliliği () *(Üretim sürecinde kullanılan kaynaklardan etkin yararlanabilme.)*
- Üretim Esnekliği () *(Değişen üretim tekniklerine ve yeni ürünlere uyum sağlayabilme.)*
- İnovasyon/Yenilik ve Ürün Geliştirme () *(Yeni fikirler ile gelişme sağlayabilme.)*
- Nitelikli İstihdama Erişim ()
- Müşteri Hizmetleri/Satış Sonrası Hizmetler ()
- Rekabet Gücünün Korunması/Artırılması ()
- Satış ve Pazarlama ()
- Muhasebe ve İnsan Kaynakları ()
- İş Sağlığı ve Güvenliği ()
- Lojistik/Taşımacılık ()
- Denetim/İzleme ()

18) İşyerinizde dijital dönüşüm kapsamında önemli gördüğünüz beceriler nelerdir? Önem derecesine göre en az 1 tanesini 1. en önemli olacak şekilde sıralayınız.

- İnovasyon/Yenilik () *(Yeni fikirler ile gelişme sağlayabilme.)*
- Analitik Düşünme/Akıl Yürütme ()
- Teknolojiyi Kullanma Becerisi ()
- Koordinasyon ve Zaman Yönetimi ()
- Dijital Okuryazarlık ()
- Programlama ve Planlama ()
- İçerik, Ürün ve Hizmet Geliştirme ()
- Veri Analizi ()

19) İşyerinizde varsa dijital dönüşüm alanında çalışanların mesleklerini belirtiniz. *(İsteğe bağlı) TMS eklenecek, yoksa açık uçlu yazılacak.*

Diğer (.....)

20) İşyerinizde dijital dönüşüm alanında eleman ihtiyacınız varsa mesleklerini belirtiniz. *(İsteğe bağlı) TMS eklenecek, yoksa açık uçlu yazılacak.*

Diğer (.....)



2023 YILI İŞGÜCÜ PİYASASI ARAŞTIRMASI

21) İşyerinizde dijital dönüşüm kapsamında aşağıda yer alan hangi alanların geliştirilmesine daha çok ihtiyaç duyulmaktadır? (Birden fazla seçenek işaretlenebilir.)

Yapay Zekâ () (Bilgisayar ile ilişkili bir sistemin insan davranışları sergileyebilmesi.)

Büyük Veri () (Çeşitli kaynaklardan elde edilen verilerin işlenebilir duruma getirilebilmesi.)

Nesnelerin İnterneti () (Nesnelerin birbiriyle ya da daha büyük sistemlerle bağlantılı olması.)

Bulut Bilişim () (Diğer kullanıcılarla dijital verileri paylaşma imkânı sağlayan bilişim hizmeti.)

Siber Güvenlik () (Dijital kaynakları kötüye kullanımdan koruyabilme.)

Sanal Gerçeklik ()

Uygulama Geliştirme ()

Dijital Okuryazarlık ()

Sistem/Ağ ()

Veri Analizi ()

İş Analizi ()

Diğer (.....)

Herhangi bir alanın geliştirilmesine ihtiyaç duyulmamaktadır. ()

22) Dijital dönüşüm sonucunda mevcut istihdamınız nasıl etkilendi?

Arttı ()

Değişmedi ()

Azaldı ()

23) Dijital dönüşüm ile birlikte sektörünüzde istihdamın azalacağını düşündüğünüz meslekleri belirtiniz.

(.....) **TMS Eklenecek.**

2023 Yılı İşgücü Piyasası Araştırmasına yaptığınız katkıdan dolayı teşekkür ederiz.