

TÜRKİYE İŞ KURUMU

İŞGÜCÜ PİYASASI ARAŞTIRMASI

BARTIN İLİ

2023 YILI SONUÇ RAPORU

2023 YILI
İŞGÜCÜ PİYASASI ARAŞTIRMASI
BARTIN ÇALIŞMA VE İŞ KURUMU İL MÜDÜRLÜĞÜ

İŞGÜCÜ PİYASASI ARAŞTIRMASI
BARTIN İLİ 2023 YILI SONUÇ RAPORU

Hazırlayan:

Erol TAŞKIRAN

Gencer SAKA

Bu Rapor, 6 Şubat 2023 tarihli depremlerde hayatını kaybeden çalışma arkadaşlarımıza adanmıştır.

Abdurrahman DURMUŞ-Adıyaman

M. Fatih BAYIN-Adıyaman

Pınar TÜMSAVAŞ-Adıyaman

Zeynep ERDEM-Adıyaman

Hüsnü ÇELİK- Hatay

Kübra SARIHAN- Hatay

Süleyman HATUNOĞLU-Hatay

Ali YÜCE- Kahramanmaraş

Mehmet CEREN-Kahramanmaraş

Şerif KOYUNCU-Kahramanmaraş

Zeliha BOZOK-Kahramanmaraş

SUNUŞ



İşsizlik, yeterli düzeyde istihdam oluşturamamak ve nitelikli işgücünün yetersiz olması hiç şüphesiz ki günümüz işgücü piyasasının en önemli sorunlarından. Bu durum aynı zamanda sosyal, psikolojik ve ekonomik problemler gibi alt sorunları da beraberinde getirmektedir. Bu nedenle istihdamı artırmaya yönelik yatırımlar ve politikalar üretmek tüm ülkeler için zorunluluk haline gelmiştir. Bu çalışmaları daha etkin yürütebilmek, etkili ve uygun istihdam politikaları oluşturabilmek için öncelikle işgücü piyasasının taleplerini detaylı bir şekilde araştırmak gerekmektedir.

Türkiye İş Kurumu (İŞKUR), 2010 yılından günümüze yerel düzeyde uygulanacak işsizlik ve istihdam politikalarının etkin ve ihtiyaca uygun olmasını sağlamak amacıyla işverenlerimizin görüş ve önerilerine başvurmaktadır. İşverenlerimizin istediği özelliklerde nitelikli işgücüne daha kolay ulaşabilmesi amacıyla İŞKUR, kurum sisteminde yer alan kayıtlı işsizleri işgücü uyum programlarına tabi tutarak nitelikli eleman yetişmesine katkı sağlamaktadır. Bu şekilde işverenin nitelikli eleman ihtiyacı karşılanırken, aynı zamanda işsizlerimize meslek kazandırılmakta ve onlara yeni iş kapıları açılmaktadır.

Yerel düzeyde mesleki eğitim programlarını ihtiyaca uygun olarak geliştirmek ve İŞKUR tarafından sunulan hizmetleri daha etkin hale getirmek amacıyla ilimizde kapsamlı bir İşgücü Piyasası Araştırması gerçekleştirilmiştir. İl düzeyinde işgücü arz ve talep verilerini içeren bu çalışmanın sonucunda oluşturulan rapor, istihdam politikaları adına bir rehber görevi üstlenmektedir.

Bu çalışmanın gerçekleşmesi için gösterdikleri özverili çalışmalar nedeniyle İŞKUR İl Müdürlüğü İş ve Meslek Danışmanlarına, çalışma kapsamında işyeri bilgi formlarını titiz bir şekilde yanıtlayıp görüş bildiren tüm işverenlerimize ve emeği geçen herkese teşekkür ediyorum. Bartın İşgücü Piyasası Araştırması analiz çalışmasının ülkemiz, ilimiz ve tüm ilgililer için faydalı olmasını temenni ediyorum.

Dr. Nurtaç ARSLAN
Bartın Valisi

ÖN SÖZ



İstihdamın korunması ve geliştirilmesi ile işsizliğin önlenmesi faaliyetleriyle birlikte ulusal istihdam politikasının oluşturulmasında rol alan ve işgücü piyasasının en önemli aktörlerinden biri olan İřKUR, hem aktif hem de pasif istihdam politikaları doğruğusunda işgücü ve işverene yönelik birçok kamu hizmeti sunmaktadır. İşgücü piyasası verilerini yüz yüze görüşmelerle elde edip bu verileri analiz eden, yorumlayan ve işgücünün istihdam edilebilirliğini artırmaya yönelik işgücü yetiştirme, mesleki eğitim ve işgücü uyum programları geliştirerek uygulanması konusunda önemli görevler yerine getirmektedir.

Türkiye İş Kurumu(İřKUR), üstlendiği yasal ve sosyal sorumluluğun bilinciyle her geçen gün daha da genişleyen bir kitleye hizmet vermektedir. İşgücünün arz ve talep kısmını iyi analiz edip geleceğe yönelik istihdam politikalarını daha sağlıklı bir şekilde planlamak İřKUR ile birlikte sosyal politikayla ilgilenen tüm kişi ve kurumlar için çok önemlidir.

Kurumumuz bu çalışma ile kuruma erişemeyen birçok işverenle yüz yüze görüşerek hem işgücü piyasası hakkında bilgi toplamakta hem de işverenlerin işgücü ihtiyacını en kısa sürede karşılamaya çalışmaktadır. Araştırmanın 2023 yılı saha çalışması hibrit yöntemle (yüz yüze, elektronik ortamda veya telefonla görüşülerek) gerçekleştirilmiştir. Türkiye geneli ve il düzeyinde cinsiyet bazında mevcut çalışan sayısı, açık iş, temininde güçlük çekilen meslekler ile geçmiş ve gelecek dönem istihdam eğilimlerine dair bilgiler derlenmiştir. Aynı zamanda ziyaret edilen işverenlerimize kurumumuzun hizmetleri hakkında danışmanlık hizmeti sunulmuştur.

Bu bağlamda ziyaret edilen işverenler İřKUR ve Türkiye İstatistik Kurumu (TÜİK) işbirliği ile bazı büyük illerde örneklem, diğer illerde ise tam sayım olmak üzere belirlenmiştir. 2023 yılı Haziran-Temmuz döneminde büyük çoğunluğu 20 ve üzeri kişi istihdam eden 106 bin 53 işletmeye iş ve meslek danışmanlarımız tarafından ziyaret gerçekleştirilerek işveren veya işveren temsilcisi ile görüşülüp işyeri bilgi formu doldurulmuştur. Bartın'da ise bu kapsamda planlanan 182 işletmeden veri derlenmiştir.

Bu alıřma kapsamında hazırlanan 2023 yılı "İřgücü Piyasası Analizi Raporu" hem iřgücü arzına iliřkin bazı deęerlendirmeleri hem de İřgücü Piyasası ve İstatistik Dairesi Başkanlıęımız koordinatörlüęünde kurumumuz İř ve Meslek Danıřmanları aracılıęıyla gerekleřtirilen talep arařtırmasının sonuçlarına dair bilgileri iermektedir. Her il iin ayrı ayrı hazırlanmıř olan bu raporlar tamamlandıęında sonuçları kamuoyuyla paylařılacaktır.

Bu itibarla İřgücü Piyasası Analizi alıřmasının İřKUR ailesi ve dięer tüm kullanıcılar iin hayırlı olmasını diler, bu alıřmanın ortaya ıkmasında emeęi geen kurum personelimize ve kıymetli vakitlerini ayırarak bilgi formumuzu dolduran tüm iřverenlerimize teřekkür ederim.

Ali SOLAK
İl Müdürü

İÇİNDEKİLER

SUNUŞ	i
ÖN SÖZ	ii
İÇİNDEKİLER	iv
TABLolar LİSTESİ.....	v
ŞEKİLLER LİSTESİ	vi
KISALTMALAR	vii
YÖNETİCİ ÖZETİ	1
GİRİŞ.....	3
BİRİNCİ BÖLÜM İŞGÜCÜ PİYASASI GENEL VERİLERİ	4
1.1. BÖLGESEL İŞGÜCÜ GÖSTERGELERİ.....	4
1.2. SİGORTALI SAYILARI VE İŞYERİ GÖSTERGELERİ.....	4
1.3. İŞKUR İDARİ KAYITLARI	6
1.3.1. Açık İş İlanları.....	6
1.3.2. İşe Yerleştirmeler.....	7
1.3.3. Kayıtlı İşsiz.....	8
1.3.4. Aktif İşgücü Programları	9
1.3.5. İşsizlik Ödeneği	11
İKİNCİ BÖLÜM İŞGÜCÜ PİYASASI ARAŞTIRMASI SONUÇLARI	14
2.1. İŞYERLERİ VE MEVCUT İSTİHDAM.....	15
2.2. AÇIK İŞLER.....	24
2.3. TEMİNİNDE GÜÇLÜK ÇEKİLEN MESLEKLER (TGÇM).....	29
2.4. GELECEK DÖNEM İSTİHDAM BEKLENTİLERİ	32
SONUÇ VE DEĞERLENDİRME	34
KAYNAKÇA	37
EK: 2023 YILI İŞGÜCÜ PİYASASI ARAŞTIRMASI İŞYERİ BİLGİ FORMU.....	38

TABLolar LİSTESİ

Tablo 1: 2022 Yılı TÜİK Bölgesel Temel İřgücü Göstergeleri	4
Tablo 2: 2023 Yılı Ekim Ayı SGK İřyeri İstatistikleri	5
Tablo 3: 2023 Yılı Ekim Ayı SGK Sigortalı İstatistikleri	5
Tablo 4: 2023 Yılında Açık İř Sayısı En Yüksek Olan Meslekler	6
Tablo 5: 2023 Yılında İře Yerleřtirme Sayısı En Yüksek Olan Meslekler	8
Tablo 6: Yıllar İtibarıyla MEK+İEP Yararlanıcı Sayıları	11
Tablo 7: 2023 Yılı Aktif İřgücü Piyasası Programı Yararlanıcı Sayısına Göre İlk 10 Meslek.....	11
Tablo 8: Arařtırma Kapsamında Veri Derlenen İřyeri Sayısı.....	16
Tablo 9: İřKUR Hizmetlerinden Faydalanan İřyerlerinin Hizmetlerimize Göre Oranları	22
Tablo 10: Sektörlere ve Cinsiyete Göre Çalıřan Sayıları	23
Tablo 11: Sektörlere Göre Açık İř Sayısı, Açık İř Oranı ve Açık İři Olan İřyeri Oranı	24
Tablo 12: Açık İřlerde Talep Edilen Becerilerin Öncelik Sıralaması	27
Tablo 13: Meslek Gruplarına Göre Açık İř Sayıları.....	27
Tablo 14: Meslek Gruplarına Göre Açık İřlerin Arama Kanalları	28
Tablo 15: Açık İři En Fazla Olan İlk 10 Meslek İçin Talep Edilen Beceri Sırası.....	28
Tablo 16: Tercih Edilen Cinsiyete Göre En Fazla Açık İři Olan Meslekler	29
Tablo 17: Sektörlere Göre Temininde Güçlük Çekilen Eleman Sayıları	30
Tablo 18: Eleman Temininde Güçlük Çekilen İlk 10 Meslek	31
Tablo 19: Sektörlere Göre Beklenen İstihdam Deęiřimi ve Oranı	32
Tablo 20: Meslek Gruplarına Göre Beklenen İstihdam Deęiřimi.....	33
Tablo 21: En Fazla Net İstihdam Artıř ve Azalıřı Beklenen Meslekler	33

ŞEKİLLER LİSTESİ

Şekil 1: Yıllar itibarıyla İŞKUR Açık İş Sayıları	6
Şekil 2: Yıllar itibarıyla İŞKUR İşe Yerleştirme Sayıları.....	7
Şekil 3: Yıllar itibarıyla İŞKUR Kayıtlı İşsiz Sayıları	8
Şekil 4: Yıllar itibarıyla İşsizlik Ödeneği Hak Eden Kişi Sayıları.....	13
Şekil 5: Sektörlere Göre Part-time Çalışanı Olan İşyerlerinin Oranı	16
Şekil 6: Part-time Çalışanı Olan ve Olmayan İşyerlerinde Kadın Çalışan Oranı (%)	17
Şekil 7: Sektörlere Göre Vardiyalı Çalışma Yapılan İşyerlerinin Oranı	18
Şekil 8: Vardiyalı Çalışma Yapılan ve Yapılmayan İşyerlerindeki Kadın Çalışan Oranı (%)	18
Şekil 9: Sektörlere Göre İhracat Yapan İşyerlerinin Oranı	19
Şekil 10: Sektörlere Göre E-Ticaret Uygulamasına Sahip İşyerlerinin Oranı.....	19
Şekil 11: Sektörlere Göre Ar-Ge Çalışması Yapan İşyerlerinin Oranı	20
Şekil 12: Gelecek Bir Yıl İçerisinde Yatırım Planlayan İşyerlerinin Oranı	20
Şekil 13: Yatırım Planlayan İşyerlerinin Planlanan Yatırım Türleri.....	21
Şekil 14: Sektörlere Göre İŞKUR Hizmetlerinden Faydalanan İşyerlerinin Oranı	21
Şekil 15: İŞKUR Hizmetlerinden Faydalanmama Nedenleri.....	22
Şekil 16: Mevcut Açık İşler İçin Cinsiyet Tercihi.....	25
Şekil 17: Mevcut Açık İşler İçin Talep Edilen Yaş Grupları	25
Şekil 18: Mevcut Açık İşler İçin Talep Edilen Asgari Eğitim Düzeyi	26
Şekil 19: Mevcut Açık İşlerin Aranma Kanalı	26
Şekil 20: Meslek Gruplarına Göre Temininde Güçlük Çekilen Eleman Sayısının Dağılımı	30
Şekil 21: Eleman Temininde Güçlük Çekilme Nedenleri.....	31

KISALTMALAR

AİPP	Aktif İşgücü Programları
ÇSGB	Çalışma ve Sosyal Güvenlik Bakanlığı
ILO	Uluslararası Çalışma Örgütü
İPA	İşgücü Piyasası Araştırmaları
İŞKUR	Türkiye İş Kurumu
KÇÖ	Kısa Çalışma Ödeneği
NACE	Avrupa Topluluğu Ekonomik Faaliyetlerin İstatistik Sınıflaması
NİDO	Net İstihdam Değişim Oranı
NÜD	Nakdi Ücret Desteği
SGK	Sosyal Güvenlik Kurumu Başkanlığı
TCMB	Türkiye Cumhuriyet Merkez Bankası
TGÇM	Temininde Güçlük Çekilen Meslekler
TÜİK	Türkiye İstatistik Kurumu

YÖNETİCİ ÖZETİ

6 Şubat 2023 tarihinde ülkemizde gerçekleşen Pazarcık ve Elbistan merkezli iki büyük deprem, dünya genelinde benzerine nadir rastlanan bir örnek teşkil etmiştir. Bu depremler on bir ilde etkili olmuş ve yaklaşık 13,5 milyon vatandaşımızın yaşadığı geniş bir bölgede ciddi bir yıkım yaşatmıştır. Asrın felaketi olarak nitelendirilen bu depremlerin sosyal, beşerî ve iktisadi hayata önemli etkileri olduğu açıktır.

Türkiye büyüme, dış ticaret ve işgücü açısından birçok ülkeden olumlu yönde ayrılmaktadır. 2021 yılının ikinci yarısından itibaren artan ihracat ile gelişen sanayi sektörünün öncülüğünde ülkemiz 2023 yılının üçüncü çeyreğinde yüzde 5,9 oranında büyümüştür. Güçlü büyümenin etkisi ile 2023 yılında istihdamda rekor seviyelere ulaşılmış, işsizlik oranı ise tek haneli seviyelere gerilemiştir.

Dinamik bir yapıya sahip olan işgücü piyasasının en etkili aktörü olarak faaliyet gösteren Kurumumuz, işgücü piyasasındaki gelişmeleri doğru bir şekilde takip etmek amacıyla sağlıklı ve güvenilir veri üretme çabalarını özveri ile sürdürmektedir. İşgücü piyasasını etkileyebilmek adına, piyasanın doğru bir şekilde analiz edilmesinin büyük bir önemi bulunmaktadır. Kurumumuz, doğru istihdam politikalarının belirlenmesi, işgücü piyasasıyla ilgili gerekli önlemlerin alınması ve işgücü piyasasının yakından takip edilebilmesi için işgücü piyasası araştırmalarını etkili bir şekilde yürütülmektedir.

İşsizlikle mücadele ve istihdamın artırılması hedefiyle yerel ve ulusal istihdam politikalarının oluşturulması, işgücü piyasasındaki gelişmelerin ve işgücü hareketliliğinin izlenebilmesi, güncel, güvenilir ve bilimsel bilgilerin elde edilmesine ve yorumlanmasına bağlıdır. İşgücü piyasasının talep yapısını ortaya koymak adına 2007 yılından itibaren periyodik olarak her yıl 81 il düzeyinde İşgücü Piyasası Araştırması yürütülmektedir. Ayrıca işgücü piyasasının eğilimlerini ve öncelik alanlarını tespit edebilmek amacıyla belirlenen güncel konularda her yıl tematik araştırmalar da gerçekleştirilmektedir.

İşgücü piyasasının aktörleri, emeğini arz eden çalışma istek ve arzusundaki kişiler ile emeği talep eden işverenlerdir. İşgücü piyasasının arz yönüne ilişkin veriler ülkemizde ÇSGB, İŞKUR, TÜİK ve SGK gibi kurumların idari kayıtları ve istatistikleri aracılığı ile yayımlanmaktadır. İşgücü piyasasının ülke genelini kapsayan ve en temel veri kaynağı olan hanehalkı işgücü araştırması ile Türkiye İstatistik Kurumu tarafından düzenli olarak gerçekleştirilmektedir. Hanehalkı işgücü araştırması sonuçlarına ilişkin haber bültenleri kamuoyunda yakından takip edilmektedir.

İşgücü piyasasının talep yönüne ilişkin en temel veriler ise Türkiye İş Kurumu'nun idari kayıtları ile her yıl düzenli olarak gerçekleştirilen işgücü piyasası araştırması ve açık iş istatistikleri araştırmaları kapsamında derlenmektedir. İşgücü piyasasının arz ve talep boyutunu birlikte analiz etmek amacıyla hazırlanan bu rapor, Bartın İli İşgücü Piyasası Araştırması sonuçlarına göre değerlendirilmiştir.

2023 yılı İşgücü Piyasası Araştırması kapsamında ilimizde 182 işyeri için veri derlenmiştir. Bu işyerleri 20 ve daha fazla çalışanı olan işyerleri olup il genelinde toplam 17 sektör araştırma kapsamında yer almıştır. Bartın ilinde 20 ve daha fazla istihdamlı işyerleri için toplam çalışan sayısı 14 bin 659 kişi olarak tespit edilmiştir. Cinsiyet bazında ise 9 bin 156 çalışan erkeklerden, 5 bin 503 çalışan ise kadınlardan oluşmuştur.

Bartın ilinde açık iş oranı yüzde 1,8 olarak tespit edilmiştir. Türkiye genelinde ise 20 ve üzeri istihdamlı işyerleri için açık iş oranı yüzde 1,9 olup, Bartın ili açık iş oranı bakımından Türkiye ortalamasının altında kalmıştır. Açık iş oranının en yüksek olduğu sektör ise yüzde 14,3 ile Mesleki, Bilimsel ve Teknik Faaliyetler sektörüdür. Açık işlerin meslek gruplarına göre dağılımı incelendiğinde, en fazla açık işin

Tesis ve Makine Operatörleri ve Montajcılar meslek grubunda olduđu tespit edilmiş olup bu meslek grubunda araştırma döneminde 112 kişilik açık iş mevcuttur. Bartın ilinde en fazla açık işi olan ikinci meslek grubu Sanatkarlar ve İlgili İşlerde Çalışanlar meslek grubudur. İl genelinde açık işlerin içinde herhangi bir eğitim düzeyi talep edilmeyen açık işlerin payı yüzde 45,7 düzeyindedir.

Bartın ilinde temininde güçlük çekilen meslekler sektörlerine göre incelendiğinde en fazla imalat sektöründe eleman temininde güçlük çekildiği görülmektedir. Bartın ilinde temininde güçlük çekilen mesleklere bakıldığında ilk sırada Makineci (Dikiş) mesleğinin yer aldığı görülmektedir. Bu mesleği ise Savaş Dikici (Makine ile) mesleği takip etmektedir. Eleman teminde güçlük çekilme nedenlerine bakıldığında ilk sırada bu meslekte gerekli mesleki beceriye / niteliğe sahip eleman bulunamaması yer almaktadır.

Türkiye genelinde işyerlerinin yüzde 21,1'i bir yıl sonrası için en az bir meslekte net istihdamın artacağı yönünde cevap verirken, Bartın ilinde net istihdamın artacağını öngören işverenlerin oranı ise yüzde 29,4 seviyesindedir. Öte yandan en az bir meslekte net istihdamın azalacağını düşünen işveren oranı, ülke genelinde 2 iken bu oran Bartın ilinde yüzde 2,2 düzeyindedir.

İřgücü piyasasının mevcut durumunu görebilmek ve gelecek dönem eğilimlerini öngörerek veriye dayalı sağlıklı kararlar almak son derece önemli olup bu ihtiyaçların karşılanması amacıyla "2023 Yılı İřgücü Piyasası Arařtırması Bartın İli Sonuç Raporu" hazırlanmıştır.

GİRİŞ

KOVID salgını, enflasyonist baskı, Ukrayna-Rusya başta olmak üzere ülkeler arasında yaşanan savaşlar ve riskler, iklim değişikliğinin yarattığı maliyetler tüm dünya ülkelerinin zorluklar geçirdiği yılları beraberinde getirmiştir. Tüm bu yaşananların sonucu sosyo-ekonomik etkiler çoğu ülkede gözlenmektedir. Böyle bir ortamda işgücü piyasasının etkilenmemesi mümkün değildir.

Gelecek dönem istihdam politikalarının şekillenmesi için İşgücü Piyasası Araştırmasına ait veriler oldukça önem arz etmektedir.

İşgücü Piyasası Araştırması Bartın İli 2023 Yılı Sonuç Raporu, işgücü piyasasının gerek arz gerekse talep yönü ile mevcut durumunu analiz etmekte ve işverenlerin gelecek döneme ilişkin beklentilerini ortaya koymaktadır. Politika yapıcılar ve yerel yönetimler tarafından işgücü piyasası ile ilgili kararların alınması ve uygulamaya konulacak faaliyet ile projelerin etkinliğinin artırılması noktasında 2023 yılı araştırma sonuçlarının göz önüne alınması oldukça önemlidir.

İşgücü Piyasası Araştırması Bartın İli Sonuç Raporu, il düzeyinde politika yapıcılarına ve karar alıcılara kaynak sağlamada büyük katkılar sağlayacağı düşünülen önemli bir çalışmadır. İşgücü piyasasının en önemli aktörleri olan işverenlerin ve işgücünün, piyasaya sundukları emeğin ve piyasadaki beklentilerinin iyi analiz edilmesi, politika üretmeden önceki ilk adımı oluşturmaktadır. Sonrasında, bu analizler neticesinde arz talep dengesini iyileştirmek ve işgücü politikalarını bu dengenin sürdürülebilir olmasını sağlayacak şekilde tesis etmek oldukça önemlidir.

Türkiye’de işgücü piyasasının talep boyutuna ilişkin en kapsamlı veri üreten kurum Türkiye İş Kurumu’dur. İşgücü Piyasası Araştırmalarına ait sonuçlar yalnızca İŞKUR’a değil, Türkiye’de işgücü piyasasının paydaşı olan tüm kurum ve kuruluşlara önemli katkılar sağlamaktadır. Pandemi sonrası araştırmanın 2023 yılı saha çalışması hibrit yöntemle (yüz yüze, elektronik ortamda veya telefonla görüşülerek) gerçekleştirilmiştir. İŞKUR, işgücü piyasasında aktif ve pasif istihdam politikalarında söz sahibi bir Kamu İstihdam Kurumu olarak İşgücü Piyasası Araştırması aracılığıyla işverenlerle görüşerek, işgücü talebine ilişkin doğrudan işverenlerden elde ettiği bilgiyi kamuoyu ile paylaşmaktadır.

İşgücü piyasası talep verilerinin elde edilmesine yönelik çalışmalar İl Müdürlükleri ve Hizmet Merkezlerimiz tarafından 2007 yılından itibaren düzenli olarak sürdürülmektedir. Yapılan bu araştırmalar kapsamında 2023 yılı için Bartın ilinde 5 Haziran-14 Temmuz 2023 tarihleri arasında saha çalışması gerçekleştirilmiş olup, araştırma neticesinde işgücü piyasasının arz ve talep boyutunu ele alan ilimizin sonuç raporu hazırlanmıştır. Raporla birlikte İşgücü Piyasası Araştırması sonuçları analiz edilerek Bartın ilinde işgücü piyasasının talep yapısı ortaya konulmaktadır.

BİRİNCİ BÖLÜM

İŞGÜCÜ PİYASASI GENEL VERİLERİ

1.1. BÖLGESEL İŞGÜCÜ GÖSTERGELERİ

Türkiye İstatistik Kurumu (TÜİK) tarafından düzenli olarak uygulanmakta olan Hanehalkı İşgücü Araştırması, istihdam edilenlerin iktisadi faaliyet, meslek, işteki durum ve çalışma süresi hakkında; işsizlerin ise iş arama süresi ve aradıkları meslek ve benzer özellikleri hakkında bilgi derlemek amacıyla uygulanmakta olup ülkedeki işgücü piyasasının arz yönünün özellikleri hakkında bilgi veren temel veri kaynağıdır. 2013 yılı ve öncesinde il düzeyinde işgücü istatistikleri elde edilirken, sonrasında Türkiye İstatistiki Bölge Birimleri Sınıflandırması kapsamında birinci ve ikinci düzeyde bölgesel istatistikler elde edilmektedir. 2014 yılından itibaren bölgesel düzeyde elde edilen istatistikler yıllık olarak TÜİK'in internet sitesinde yayımlanmaktadır. 2024 yılından itibaren yıllık istatistiklerin il düzeyinde açıklanabilmesi için TÜİK tarafından çalışmalar sürdürülmektedir.

Tablo 1: 2022 Yılı TÜİK Bölgesel Temel İşgücü Göstergeleri

TR81 (Zonguldak, Karabük, Bartın)	Toplam	Kadın	Erkek
15 ve daha yukarı yaştaki nüfus (Bin Kişi)	834	426	407
İşgücü (Bin Kişi)	412	146	266
İstihdam edilenler (Bin Kişi)	365	123	243
İşsiz (Bin Kişi)	47	24	23
İşgücüne dahil olmayan nüfus (Bin Kişi)	422	280	141
İşgücüne katılma oranı (%)	49,4	34,3	65,3
İstihdam oranı (%)	43,8	28,7	59,6
İşsizlik oranı (%)	11,3	16,2	8,7

Kaynak: TÜİK Bölgesel Temel İşgücü Göstergeleri

Bartın ilinin dâhil olduğu ikinci düzey Türkiye istatistiki bölge birimleri sınıflandırması TR81 (Zonguldak, Karabük, Bartın) olarak tanımlanmıştır. Tablo 1'de yer alan verilere göre, bölgemizde 15 yaş ve üzeri nüfus 834 bin kişi iken, işgücü katılma oranı yüzde 49,4 seviyesindedir. İşsizlik oranı ise 2022 yılında bölgemizde yüzde 11,3 olarak gerçekleşmiştir.

1.2. SİGORTALI SAYILARI VE İŞYERİ GÖSTERGELERİ

Sosyal Güvenlik Kurumu (SGK), her ay düzenli olarak sigortalı istatistiklerini yayımlamaktadır. Bu istatistikler kapsamında illere ait detaylı sigortalı sayıları ve 4A sigortalı çalışanı olan işyeri sayıları elde edilmektedir.

Tablo 2: 2023 Yılı Ekim Ayı SGK İşyeri İstatistikleri

İşyeri Büyüklüğü	İşyeri Sayısı	Sigortalı Sayısı
1 Kişi	1.956	1.956
2-3 Kişi	1.339	3.138
4-6 Kişi	696	3.279
7-9 Kişi	255	2.000
10-19 Kişi	271	3.602
20-29 Kişi	72	1699
30-49 Kişi	49	1.777
50-99 Kişi	38	2.721
100-249 Kişi	31	5.044
250-499 Kişi	11	4.095
500-749 Kişi	4	2.309
750-999 Kişi	0	0
1000+ Kişi	1	1.198
Toplam	4.723	32.818

Kaynak: SGK 2023 Yılı Ekim Ayı Sigortalı İstatistikleri

Ülkemizde, 4A zorunlu sigortalı istihdam eden işyerleri çalışan sayısına göre değerlendirildiğinde 1 ila 9 çalışanı olan işyerlerinin yoğun bir şekilde bulunduğu tespit edilmiştir. Bu durum, benzer bir şekilde Türkiye genelinde de gözlemlenmektedir.

Bartın ilinde 2023 yılı Ekim dönemi SGK verilerine göre zorunlu 4A sigortalı istihdam eden işyeri sayısı 4 bin 723'tür. Bu işyerlerinde toplam 32 bin 818 kişi, 4A sigortalı çalışan olarak istihdam edilmektedir. 1 ila 9 arası çalışanı olan işyerlerinin ilimizdeki oranı yüzde 89,9 düzeyindedir. İlimizde 100 ve üzeri çalışanı olan işyeri sayısı 47 iken bu işyerlerinde toplam 12 bin 646 çalışan istihdam edilmektedir.

Tablo 3: 2023 Yılı Ekim Ayı SGK Sigortalı İstatistikleri

Gösterge	Sayı/Tutar
İşyeri Sayısı	4.723
Kamu	193
Özel	4.530
Sigortalı Sayısı	32.818
Kamu	4.761
Özel	28.057
Erkek	20.633
Kadın	12.185
Ortalama Aylık Kazanç	₺18.906,35
Kamu	₺28.326,35
Özel	₺17.087,04
Erkek	₺20.584,16
Kadın	₺16.094,09

Kaynak: SGK 2023 Yılı Ekim Ayı Sigortalı İstatistikleri

Bartın ilinde 2023 yılı Ekim ayı itibarıyla bildiri yapılmış 4A zorunlu sigortalı sayısı toplam 32 bin 818 kişi iken kadın sigortalı sayısı 12 bin 185 kişidir. İlimizde kamuda istihdam edilen 4A zorunlu sigortalı

oranı yüzde 14,5 iken özel sektörün payı yüzde 85,5 seviyesindedir. 4A zorunlu sigortalıların sigorta primine esas aylık ortalama kazancı 18 bin 906 TL'dir. Bartın ilinde 2023 yılı Ekim ayı itibarıyla erkek sigortalıların ortalama kazancı kadın sigortalıların kazancından yüksektir.

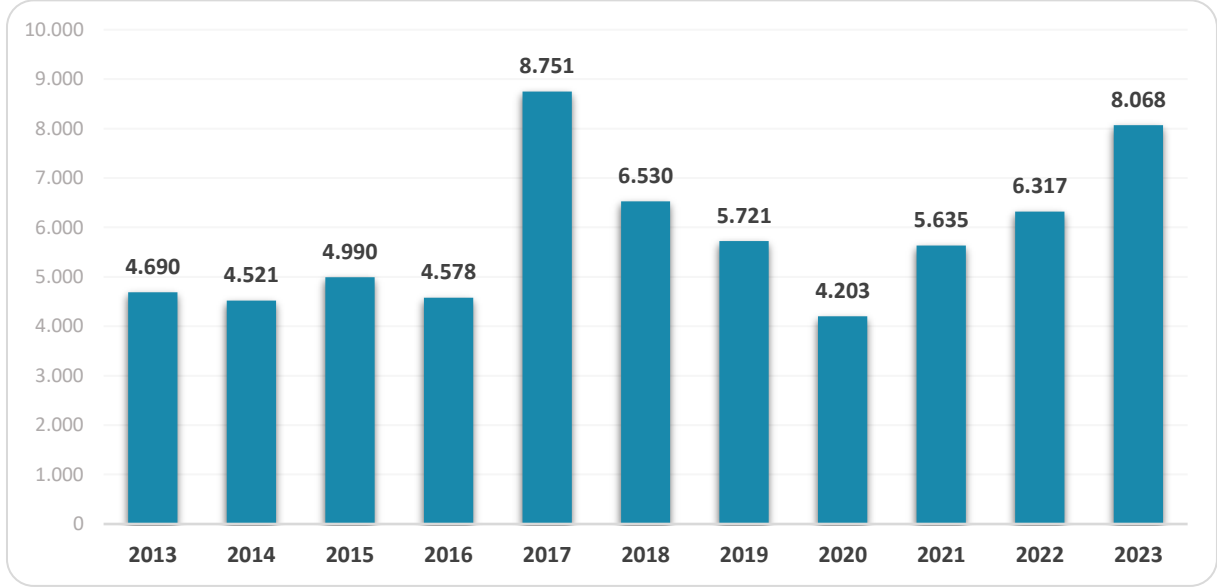
1.3. İŞKUR İDARİ KAYITLARI

İŞKUR göstergeleri, Kurumun idari kayıtlarından oluşmakta olup İŞKUR'un hedef kitlesine sunmuş olduğu hizmetlerin verilerini kapsamaktadır. Kurumun hizmetlerinden yararlanmak için Kuruma kayıt yaptıran kişilerin yaş, cinsiyet, sosyal durum, eğitim durumu ve meslek bilgisi gibi oldukça detaylı bilgilere ulaşılabilmektedir.

1.3.1. Açık İş İlanları

Açık işler, işverenlerin ihtiyaç duyduğu işgücünü karşılamak amacıyla Kuruma bildirdikleri işgücü talepleridir. İşverenler taleplerini Kuruma bizzat gelerek verebilecekleri gibi online olarak da ihtiyaç duyduğu nitelikteki işgücünü Kurumdan talep edebilmektedir.

Şekil 1: Yıllar İtibarıyla İŞKUR Açık İş Sayıları



Kaynak: İŞKUR Yıllık İstatistikleri

Tablo 4: 2023 Yılında Açık İş Sayısı En Yüksek Olan Meslekler

Meslek	Açık İş Sayısı
Ayakkabı El Montajcısı	573
Madenci (Genel)	559
Beden İşçisi (Genel)	557
Konfeksiyon İşçisi	518
Satış Danışmanı / Uzmanı	493
Kablo Montaj İşçisi	493
Ayakkabı Yapımcısı/Ayakkabı İmalatçısı	326
Makineci (Dikiş)	271
Kauçuk Mamuller Montaj İşçisi	241
Garson (Servis Elemanı)	236

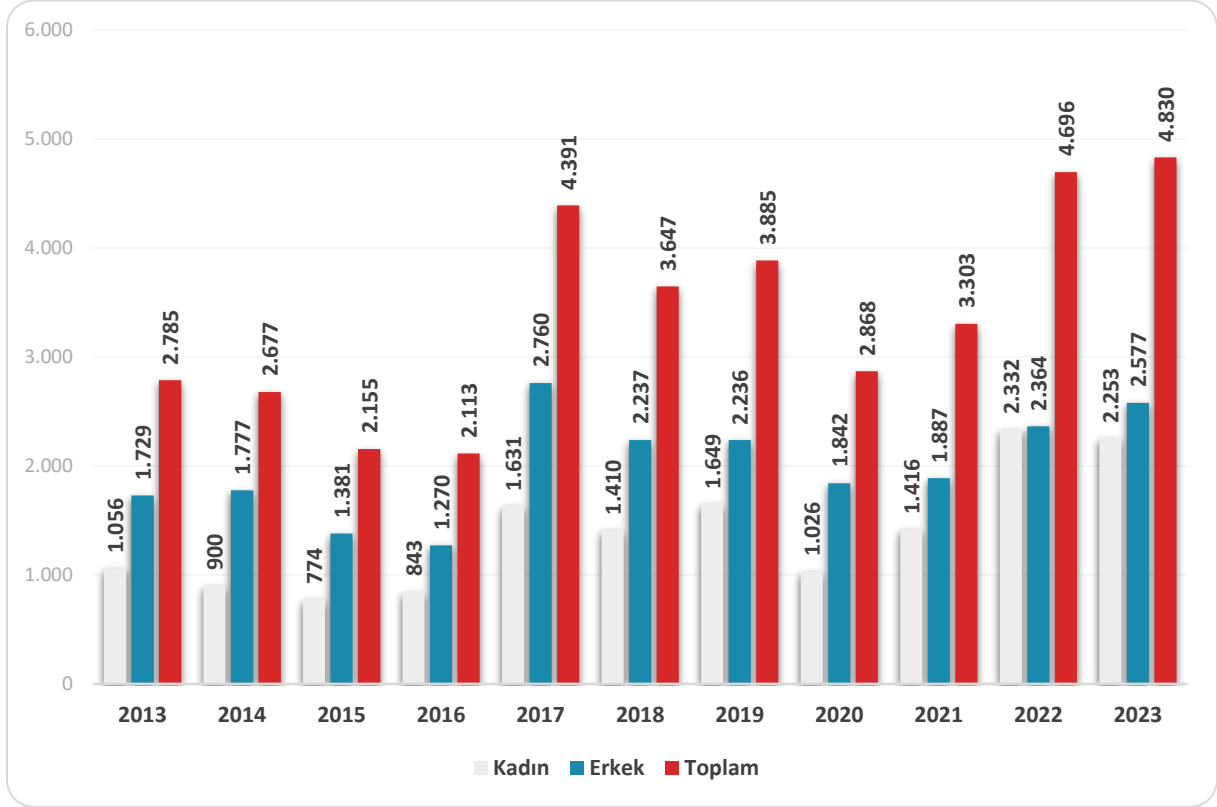
Kaynak: İŞKUR Yıllık İstatistikleri

Bartın ilinde 2023 yılında 8 bin 68 kişilik açık iş ilanı, işverenler tarafından İŞKUR'a iletilmiştir. Bu sayının içinde, ilk sırada 573 açık iş ile Ayakkabı El Montajcısı mesleği bulunmaktadır. Toplam açık iş sayısı içerisinde bu mesleğin payı yüzde 7,1 seviyesindedir. Bu mesleği madenci (genel) ve beden işçisi (genel) meslekleri takip etmektedir.

1.3.2. İşe Yerleştirmeler

İŞKUR özellikle son yıllarda performansını ve işgücü piyasasındaki önemini büyük ölçüde arttırmıştır. Çalışma isteği olan her bireyin uygun bir işe yerleştirilerek istihdamda yer alması, sosyal içerme ve sosyal refahın önemli bir faktördür. Şekil 2'de yıllar itibarıyla Kurumun Bartın ilinde işe yerleştirmeye aracılık sayıları görülmektedir.

Şekil 2: Yıllar İtibarıyla İŞKUR İşe Yerleştirme Sayıları



Kaynak: İŞKUR Yıllık İstatistikleri

İŞKUR'un, işgücü piyasasını yakından takip ederek yerel ve ulusal düzeyde piyasanın sahip olduğu tüm değişkenleri göz önünde bulundurup işverenlerin işgücü ihtiyaçlarını zamanında karşılaması en temel fonksiyonları arasında yer almaktadır. 2023 yılında ilimizde 4 bin 830 işe yerleştirme yapılmıştır. İşe yerleşmesine aracılık edilenler içinde kadınların payı yüzde 46,6 seviyesindedir.

Tablo 5: 2023 Yılında İşe Yerleştirme Sayısı En Yüksek Olan Meslekler

Meslek	İşe Yerleştirme Sayısı
Konfeksiyon İşçisi	606
Kablo Montaj İşçisi	493
Ayakkabı El Montajcısı	492
Satış Danışmanı / Uzmanı	351
Makineci (Dikiş)	262
Beden İşçisi (Genel)	248
Kauçuk Mamuller Montaj İşçisi	208
Ayakkabı Yapımcısı/Ayakkabı İmalatçısı	146
Madenci (Genel)	143
Hadde İşçisi	118

Kaynak: İŞKUR Yıllık İstatistikleri

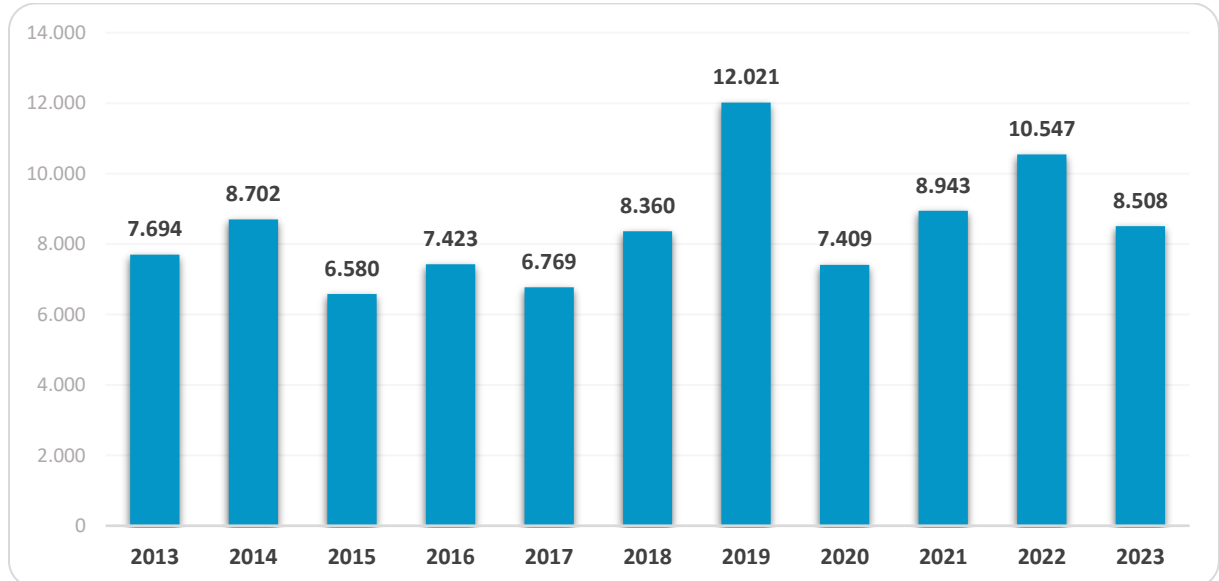
Bartın ilinde 606 kişilik işe yerleştirmeye Konfeksiyon İşçisi ilk sırada yer almaktadır. Bu sayı toplam işe yerleştirme içinde yüzde 12,5 paya sahiptir. Bu mesleği Kablo Montaj İşçisi ve Ayakkabı El Montajcısı takip etmektedir.

1.3.3. Kayıtlı İşsiz

Kayıtlı işsiz, halihazırda asgari ücret düzeyinde herhangi bir gelir getirici işte çalışmayıp Kurumumuza iş arama maksadı ile başvuran kişilerdir.

Kurumumuz ilgili mevzuat gereğince kuruma kayıt olup iş arayanlara en az bir yıl süre ile hizmet vermekle yükümlü olup iş arayanlar İŞKUR sistemi üzerinde düzenli olarak iş aramaya devam ettikleri sürece İŞKUR hizmetlerinden herhangi bir süre kısıtı olmadan yararlanabilmektedirler.

Son 12 ay içerisinde İŞKUR hizmetlerine başvurusu veya profil güncellemesi yapmadığı tespit edilen kayıtlar sistem tarafından bazı istisnalar hariç olmak üzere pasife (iş aramıyor) alınmaktadır. Ayrıca iş arayanlar kayıtlarını istedikleri zaman pasife alarak İŞKUR hizmetlerinden yararlanma taleplerini sonlandırabilmektedir.

Şekil 3: Yıllar İtibarıyla İŞKUR Kayıtlı İşsiz Sayıları

Kaynak: İŞKUR Yıllık İstatistikleri

2023 yılı sonu itibarıyla Bartın ilindeki kayıtlı işsizlerin sayısı 8 bin 508 iken bu kişilerin içinde kadınların oranı yüzde 54,4; 18-24 yaş arası gençlerin oranı ise yüzde 22,5 seviyesindedir.

Bartın ilinde mesleklere göre kayıtlı işsiz sayıları incelendiğinde en fazla kayıtlı işsiz olduğu mesleklerin başında Temizlik Görevlisi yer almakta olup bu meslekte Bartın ilinde Kuruma kayıtlı bin 896 işsiz bulunmaktadır. Bu mesleğin ilimizdeki toplam kayıtlı işsizler içerisindeki payı yüzde 22,3 seviyesindedir. Bu mesleği sırasıyla Madenci (Genel), Beden İşçisi (Genel) ile Satış Danışmanı / Uzmanı meslekleri takip etmiştir.

1.3.4. Aktif İşgücü Programları

İstihdamın korunmasına ve artırılmasına, işsizlerin ve çalışanların mesleki niteliklerinin geliştirilmesine, işsizliğin azaltılmasına ve özel politika gerektiren grupların işgücü piyasasına kazandırılmasına yardımcı olmak üzere Türkiye İş Kurumu tarafından düzenlenen aktif işgücü hizmetlerinin yürütülmesine ilişkin usul ve esasları belirlemek amacıyla 8 Nisan 2022 tarihli ve 31803 sayılı Resmi Gazete’de Aktif İşgücü Hizmetlerinin Yürütülmesine İlişkin Usul ve Esaslar Hakkında Yönetmelik yayımlanmış, 20 Ocak 2024 tarihli ve 32435 sayılı Resmi Gazete’de ise Aktif İşgücü Hizmetlerinin Yürütülmesine İlişkin Usul ve Esaslar Hakkında Yönetmelikte Değişiklik Yapılmasına Dair Yönetmelik ile aktif işgücü piyasası programlarında güncelleme yapılmıştır.

Aktif işgücü piyasası programları içerisinde bulunan mesleki eğitim kursları ve işbaşı eğitim programları ile işgücüne nitelik kazandırılmaktadır. Aynı zamanda iş arayanların tecrübe eksiklikleri bu programlar vasıtasıyla karşılanmakta ve istihdam edilebilirlikleri arttırılmaktadır. Ülkemizin nispeten genç bir nüfusa sahip olması ve kadınların işgücüne katılım oranının düşük seviyede olması nedeniyle, özellikle kadın ve gençlerin istihdam edilebilirliklerinin artırılması hususunda aktif programların etkin kullanılması oldukça önem arz etmektedir.

1.3.4.1. İşbaşı Eğitim Programı ve Mesleki Eğitim Kursları

İşsizliğin en önemli nedenlerinden biri, mevcut açık işler için talep edilen iş tecrübesinin iş arayan kişilerde yeterli seviyede bulunmamasıdır. İşbaşı Eğitim Programının (İEP) temel amacı mesleki deneyimi ve yeterli iş tecrübesi olmayan kişilere mesleki deneyim ve iş tecrübesi kazandırılarak bu kişilerin istihdam edilebilirliklerinin arttırılmasıdır. Bununla birlikte nitelikli işgücü temin etmekte zorlanan işverenlere, işe alacakları kişileri işyerinde belli bir süre gözlemleyerek ve eğitim vererek iş arayanlar hakkında ayrıntılı bilgi sahibi olma ve işe alma konusunda isabetli karar verme imkânı sunmaktadır.

Son yıllarda oldukça ön plana çıkan işbaşı eğitim programları, katılımcılar açısından da pratik eğitim almaları ve işyerinde tecrübe kazanarak sonrasında daha kolay iş bulmaları açısından önemli bir aktif işgücü programı olarak değerlendirilmektedir.

2022 yılında yapılan mevzuat değişikliği ile İEP açılacak işyerinde en az 5 çalışan olması şartı getirilmiştir. İşbaşı Eğitim Programına katılabilecek katılımcı sayısına esas sigortalı sayısı, işverene ait vergi numarası altında ve programın düzenleneceği ilde yer alan işyerleri için programın başlangıç ayından önceki on iki aylık dönem içerisinde yer almak koşuluyla son altı aya veya altı aylık döneme ilişkin olarak SGK’ya verilen sigortalı sayısını gösterir belgede yer alan toplam prim gün sayısının yüz seksene bölünmesi suretiyle hesaplanmaktadır.

İşveren, programdan yararlanan kişilerin en az yüzde 60'ını 60 günden az olmamak üzere program süresinin en az iki katı kadar süreyle istihdam etmeyi taahhüt etmelidir.

İşverenler aynı ilde ve aynı vergi numarası altında yer alan işyerlerinde çalıştırdıkları sigortalı sayılarının yüzde 30'una kadar katılımcı talep edebilmektedirler.

Türk Meslekler Sözlüğünde meslek ana grubu "Nitelik Gerektirmeyen Meslekler" olarak belirlenen meslekler dışındaki mesleklerde program düzenlenebilmektedir. Program süresi bilişim ve imalat sektörlerindeki işyerleri ve mesleklerde en fazla 6 ay, diğer sektörlerde ise en fazla 3 aydır. Geleceğin mesleklerinde düzenlenen işbaşı eğitim programlarında ise program süresi en fazla 9 ay olarak uygulanabilmektedir.

Program günde en az 5 en fazla 8 saat olmak üzere ve haftada 6 günü aşmamak kaydıyla haftalık 45 saati geçmeyecek şekilde planlanabilmektedir.

İşbaşı Eğitim Programına katılan vatandaşlara, programa fiilen katıldıkları gün üzerinden;

- İş arayan statüsündeki katılımcılara günlük 653,93 TL, öğrenci(tam)¹ 653,93 TL, öğrenci(kıst)² 490,45 TL, işsizlik ödeneği alanlara günlük 326,97 TL,
- Geleceğin meslekleri olarak belirlenen mesleklerde düzenlenen programlarda katılımcılara günlük 719,32 TL cep harçlığı ödenmektedir.

Genel sağlık sigortası ile iş kazası ve meslek hastalığı sigortası primi Kurumumuz tarafından program süresince karşılanmaktadır.

Programa katılan kişilere İŞKUR'un yaptığı ödemeler dışında programın düzenlendiği işveren tarafından yapılan ve aylık brüt asgari ücretin yarısını geçmeyen fiili ödemelerin gelir vergisi kanunu gereğince vergi matrahından indirilmesi imkânı da bulunmaktadır.

Mesleki Eğitim Kursları; yeni bir meslek kazandırılması veya var olan mesleki becerilerin geliştirilmesi suretiyle bireylerin istihdam edilebilirliğini arttırmaya yönelik düzenlenen aktif işgücü piyasası programlarıdır. Bu kapsamda düzenlenecek kursların beceri eksikliği olan kitlelere ulaşması büyük önem taşımaktadır.

Kurumumuz tarafından sözleşme veya protokol imzalanması yönünde yaptırım uygulanmayan işverenlerin, açılacak mesleki eğitim kursundan yararlanacak kursiyerlerin en az yüzde 60'ını 120 günden az olmamak üzere program süresinin en az iki katı kadar süreyle istihdam etmeyi taahhüt etmesi gerekmektedir.

İşbirliği yöntemi ile özel sektör işyerleri ile düzenlenen mesleki eğitim kurslarında ise ayrıca işverenlerin en az beş sigortalı çalışana sahip olması gerekmektedir.

Cinsiyet bazında kursa katılan bireyler incelendiğinde kadınların bu programlarımızdan yoğun şekilde yararlandığı görülmektedir. Kadınların eğitim seviyesi arttıkça işgücüne katılımlarının arttığı gerçeği düşünüldüğünde mesleki eğitim kursları ile kadınların beceri seviyeleri arttırılarak işgücü piyasasına girişleri ve istihdam edilebilirlikleri kolaylaştırılmaktadır.

¹ Öğrenci(tam): lise ve altı örgün eğitime devam eden katılımcılar hariç herhangi bir öğrencilik statüsü (açık eğitim ve uzaktan eğitim de dâhil olmak üzere) bulunan katılımcılar

² Öğrenci(kıst): lise ve altı örgün eğitime devam eden katılımcılar

Tablo 6: Yıllar İtibarıyla MEK+İEP Yararlanıcı Sayıları

Yıllar	Toplam	Kadın	Erkek
2013	787	469	318
2014	827	561	266
2015	1.779	1.049	730
2016	1.471	670	801
2017	1.066	686	380
2018	1.163	830	333
2019	1.654	1.027	627
2020	851	446	405
2021	1.465	911	554
2022	1.394	926	468
2023	304	223	81

Kaynak: İŞKUR Yıllık İstatistikleri

2023 yılında ilimizde düzenlenen 57 aktif işgücü programına toplamda 304 kişi katılmıştır. Katılımcıların içinde kadınların oranı yüzde 73,4 iken erkeklerin oranı yüzde 26,6 seviyesindedir. 2024 yılında yürürlüğe giren yeni Yönetmelik kapsamında, aktif işgücü piyasası programlarının ve bu programların işgücü piyasalarına etkilerinin artması beklenmektedir.

Tablo 7: 2023 Yılı Aktif İşgücü Piyasası Programı Yararlanıcı Sayısına Göre İlk 10 Meslek

Meslek	AİPP Yararlanıcı Sayısı
Konfeksiyon İşçisi	110
Makineci (Dikiş)	102
Düz Dikiş Makineci	24
Düz Dokuma Kumaş İşçisi	19
Büro Yönetimi Ve Sekreterlik Meslek Elemanı	11
Hasta Kabul Görevlisi	10
Büro Memuru (Genel)	5
Hemşire	4
Ön Muhasebeci	3
Isıtma Ve Sıhhi Tesisatçı	2

Kaynak: İŞKUR Yıllık İstatistikleri

Bartın ilinde 2023 yılında açılan aktif işgücü piyasası programları arasında en fazla yararlanıcı sayısına sahip olan program yüzde 36,2 ile Konfeksiyon İşçisi 'dir. Konfeksiyon İşçisinin yüzde 33,6 ile Makineci (Dikiş) ve yüzde 7,9 ile Düz Dikiş Makineci programları izlemektedir. 2024 yılında yürürlüğe giren yeni Yönetmelikle birlikte işbaşı eğitim programlarında sektör şartı kaldırılmış ve yararlanma şartları daha esnek hale getirilmiştir. Bu nedenle, 2024 yılında program çeşitliliğinin ve yararlanıcı sayılarının artması beklenmektedir.

1.3.5. İşsizlik Ödeneği

İşsizlik sigortası, kişinin bir işyerinde çalışırken çalışma istek, yetenek, sağlık ve yeterliliğinde olmasına rağmen, kendi istek ve kusuru dışında işini kaybetmesi halinde uğradıkları gelir kayıplarını kısmen de olsa karşılayabilmek için sigortacılık tekniği ile faaliyet gösteren ve devlet tarafından kurulan zorunlu bir sigorta koludur. İşsizlik sigortası primi, sigortalının prime esas aylık brüt kazançların üzerinden

hesaplanan yüzde 1 sigortalı, yüzde 2 işveren ve yüzde 1 Devlet payından oluşmaktadır. İsteğe bağlı işsizlik sigortası primi ödeyenlerden ise yüzde 1 sigortalı ve yüzde 2 işveren payı alınmaktadır. İşsizlik sigortası primlerinin toplanmasından Sosyal Güvenlik Kurumu, diğer her türlü hizmet ve işlemlerin yapılmasından Türkiye İş Kurumu Genel Müdürlüğü sorumludur.

Bir hizmet akdine dayalı olarak çalışan sigortalılar, banka sandıklarına tabi sigortalılar İşsizlik Sigortası kapsamında yer almaktadır. Ayrıca istekleri halinde; kısmi süreli iş sözleşmesi ile çalışan sigortalılar, ticari taksi, dolmuş ve benzeri nitelikteki şehir içi toplu taşıma aracı işyerleri ile Kültür ve Turizm Bakanlığınca belirlenecek alanlarda kısmi süreli iş sözleşmesiyle bir veya birden fazla kişi tarafından çalıştırılan ve çalıştıkları kişi yanında ay içerisinde çalışma gün sayısı 10 günden az olan kişiler de işsizlik sigortası kapsamına dahil olabilmektedir.

İşsizlik ödeneği, sigortalı işsizlere yasanın belirtilen şartları taşımaları halinde işsiz kaldıkları dönem için belirli süre ve miktarda yapılan ödemedir. İşsizlik ödeneğinden yararlanma koşulları ise:

- Kendi istek ve kusuru dışında işsiz kalmak,
- Hizmet akdinin sona ermesinden önceki son 120 gün kesintisi hizmet akdine tabi olmak,
- Hizmet akdinin feshinden önceki son üç yıl içinde en az 600 gün süre ile işsizlik sigortası primi ödemiş olmak,

şeklinde sıralanabilir. Hizmet akdinin feshinden sonraki 30 gün içinde en yakın İŞKUR birimine başvurmak gerekmektedir. Başvuru, İŞKUR birimine şahsen gelerek veya elektronik ortamda www.iskur.gov.tr adresinden yapılabilir. Mücbir sebepler dışında 30 gün içerisinde başvurulmaması halinde, başvuruda gecikilen süre toplam hak sahipliği süresinden düşülmektedir.

İşsizlik ödeneğinin ödenebilmesi için sigortalı işsizlerin istihdama hazır durumda olması gerekmektedir. İşsizlik ödeneği başvurusu ile kişinin kuruma iş arayan kaydı yapılmakta veya mevcut kaydı güncellenmektedir. Böylece sigortalı işsizlerin danışmanlık, işe yerleştirme ve mesleki eğitim hizmetlerini alması sağlanmaktadır.

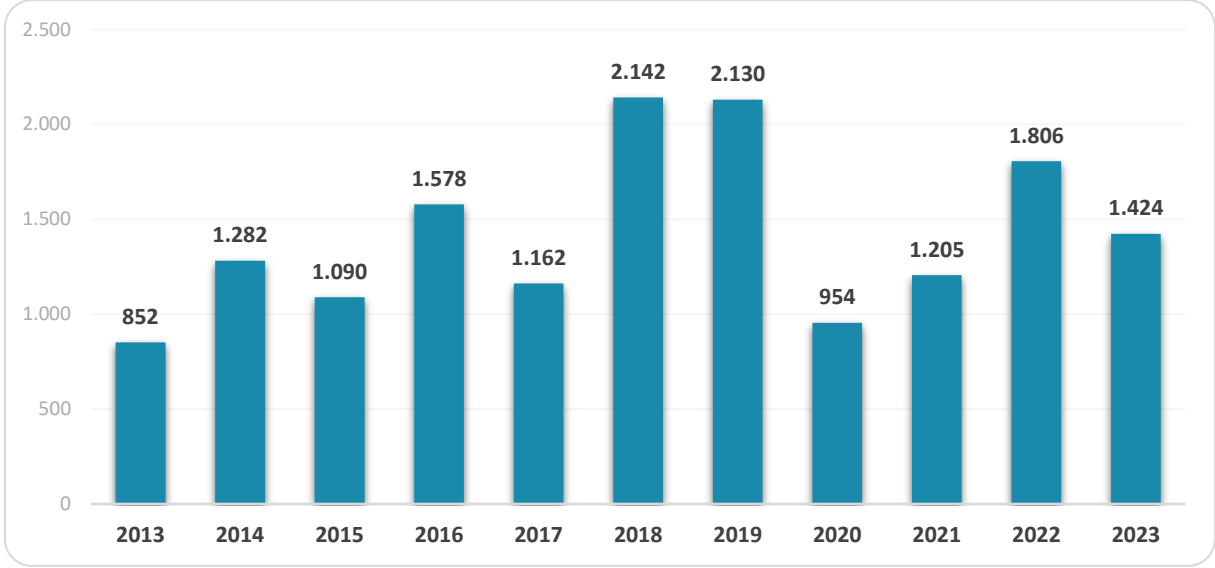
İşsizlik ödeneğine hak kazananlara; İşsizlik Ödeneği, Genel Sağlık Sigortası Primleri, bir iş bulma ve meslek geliştirme, edindirme ve yetiştirme eğitimi hizmetleri kurum tarafından sunulmaktadır.

Hizmet akdinin feshinden önceki son üç yıl içinde;

- 600 gün işsizlik sigortası primi ödemiş olan sigortalı işsizlere 180 gün,
- 900 gün işsizlik sigortası primi ödemiş olan sigortalı işsizlere 240 gün,
- 1080 gün işsizlik sigortası primi ödemiş olan sigortalı işsizlere 300 gün,

süre ile işsizlik ödeneği verilmektedir.

Günlük işsizlik ödeneği, sigortalının son dört aylık prime esas kazançları dikkate alınarak hesaplanan günlük ortalama brüt kazancının yüzde 40'ı olarak hesaplanmaktadır. Bu şekilde hesaplanan işsizlik ödeneği miktarı, aylık asgari ücretin brüt tutarının yüzde 80'ini geçmemektedir. İşsizlik ödeneği damga vergisi hariç herhangi bir vergi ve kesintiye tabi tutulmaz.

řekil 4: Yıllar İtibarıyla İřsizlik Ödeneęi Hak Eden Kiři Sayıları

Kaynak: İřKUR Yıllık İstatistikleri

Bartın ilinde 2023 yılında bin 424 kiři iřsizlik ödeneęi almaya hak kazanmıřtır.

İKİNCİ BÖLÜM

İŞGÜCÜ PİYASASI ARAŞTIRMASI SONUÇLARI

İşgücü piyasasında arz ve talep dengesinin mevcut durumunu görmek adına işgücü piyasasındaki gelişmeleri takip etmek oldukça önemlidir. İşgücü piyasasında işgücü arzı ve talebinin niteliklerini ortaya çıkarmak ise söz konusu etkin işleyişin ön şartı olarak kabul edilmektedir. İşgücü arzına rağmen hala belirli alanlarda işgücü sıkıntısı çekilmekte, nitelik uyumsuzluğu sonucu işsizlik belirli bir seviyenin altına düşmemektedir. Bu sorun da gelişmiş ülkelerin dahi işgücü piyasasında en çok sıkıntı çektiği konuların başında gelmektedir.

İşgücü piyasasında eşleştirme hizmetlerinde yaşanan bu tür sıkıntıları bertaraf edebilmek için işgücünün istihdam edilebilirliğini arttırmak odak nokta olarak ortaya çıkmasına rağmen ilk önce işgücü piyasasının ihtiyaçlarını tespit etmek gereklidir. İşgücü piyasasının ihtiyacı olmamasına rağmen söz konusu alanda işgücü yetiştirilmesi gibi etkin olmayan faaliyetlerde bulunmak oldukça maliyetli sonuçlara yol açmaktadır.

- Belirli mesleklerde veya sektörlerde ilave işgücü ihtiyacı var mı?
- İhtiyaç varsa kaç kişilik açık iş mevcut?
- Mevcut açık işlerde hangi beceriler aranmakta?
- Belirli bir meslekte eleman temininde güçlük çekilmişse bunun sebebi ne?
- Önümüzdeki dönemde istihdam artışı ve azalışı beklenen meslekler hangileri?

Bu soruların cevaplarına ulaşmak, etkin bir eşleştirme hizmeti için oldukça önemlidir. Bu sebeple işgücü piyasasının talep boyutunun ele alınıp Kurum politikalarına yön vermesi için çok önemli çalışmalar yapılmaktadır. Türkiye geneli için işgücü piyasasının arz yönünü ele alan ve istatistiklerini yayımlayan Türkiye İstatistik Kurumu (TÜİK), bu çalışmalarını Hanehalkı İşgücü Anketleri aracılığıyla gerçekleştirmektedir. Talep tarafına ilişkin ise İŞKUR'un İşgücü Piyasası Araştırmaları bu alandaki boşluğu kapatmaya yöneliktir. Bu bağlamda işgücü piyasasının mevcut durumunu izlemek, değerlendirmek ve beklentileri açığa çıkarmak amacıyla her yıl düzenli olarak İşgücü Piyasası Araştırması yapılmaktadır.

Türkiye İş Kurumuna verilen görevlere istinaden işgücü piyasası ihtiyaçlarının tespit edilmesi amacıyla Türkiye İş Kurumunca 2007 yılından itibaren İşgücü Piyasası Araştırmaları (İPA) periyodik olarak gerçekleştirilmektedir. Farklı yöntemler kullanılarak 2007 yılından günümüze kadar devam ettirilen araştırmalar 2009-2013 tarihleri arasında yılda iki defa yapılmış olup, sonraki yıllarda ise yılda bir kez yapılmıştır. İşgücü piyasası araştırmaları 2011 yılı ikinci yarısından itibaren TÜİK işbirliğiyle devam etmektedir.

İşgücü Piyasası Araştırmasının temel amaçları, emek piyasası ile ilgili periyodik bilgi elde etmek, işgücü piyasasında mevcut ve gelecek dönemde meydana gelen veya gelmesi beklenen mesleki değişim ve gelişmeleri izlemek, işgücü piyasasının talep yapısını ortaya koymak ve bu sonuçlar üzerinden aktif işgücü politikalarına veri kaynağı teşkil etmek şeklindedir. Bu çalışmanın amaçlarından bir diğeri de İŞKUR dışında diğer kurum ve kuruluşların işgücü talebi hakkında bilgi ihtiyacını karşılamaktır. Araştırma kapsamında sektörel ve yerel düzeyde elde edilen bilgiler, yerel istihdam politikalarına yön vermek için kullanılmaktadır.

5 Haziran – 14 Temmuz 2023 tarihleri arasında Türkiye genelinde 86 bin 41 işyeri ile 2023 Yılı İşgücü Piyasası Araştırması kapsamında iletişime geçilmiştir. TÜİK İşyeri Kayıtları Sistemi altlık kullanılarak Avrupa Topluluğu Ekonomik Faaliyetlerin İstatistikî Sınıflaması (NACE) Rev. 2 sınıflandırmasına göre Tarım, Kamu Yönetimi ve Savunma, Uluslararası Örgütler ve Temsilcilikleri, Zorunlu Sosyal Güvenlik, Hane Halklarının İşverenler Olarak Faaliyetleri dışındaki 17 sektörde yer alan ve 20 ve daha fazla çalışanı olan işyerleri için 77 ilde tamsayım, 4 ilde (Ankara, İstanbul, İzmir, Bursa) örneklem yöntemiyle çalışılmıştır. 10-19 arası çalışanı olan işyerlerinde ise Türkiye geneli sonuç alabilmek için 74 ilde örneklem yöntemiyle, 7 ilde ise tamsayım yapılarak işverenlerle iletişime geçilmiştir. 2-9 arası istihdamlı işyerlerinde ise Türkiye geneli için tahmin üretebilmek adına örneklem yöntemi ile işyerleri seçilmiştir. Cevaplılık oranı Türkiye genelinde yüzde 95 seviyesinde gerçekleşmiştir.

Araştırma kapsamında yer alan işyerleri ile gerçekleştirilen “İşgücü Piyasası Araştırması İşyeri Bilgi Formu” kapsamında,

- Temel işyeri bilgileri
- Mevcut istihdam bilgileri (Cinsiyet)
- Açık iş (Meslek, Talep Edilen Eğitim ve Beceri düzeyleri, Arama Kanalı)
- Temininde güçlük çekilen meslekler (Meslek, Güçlük Çekme Nedeni)
- Bir yıl sonrası için artış/azalış olacağı düşünülen mesleklere ilişkin sorular sorulmuştur.

2.1. İŞYERLERİ VE MEVCUT İSTİHDAM

Bartın ilinde gerçekleştirilen işgücü piyasası araştırması, işyerleri ve mevcut istihdam üzerinde odaklanmıştır. Bu kapsamda, işyerlerinin İŞKUR hizmetlerinden yararlanma durumları ve hangi tür hizmetlerden faydalandıkları, işyerlerinin ihracat ve Ar-Ge çalışmaları yapma durumları, vardiyalı, part-time ve uzaktan çalışma uygulamaları yapıp yapmadıkları, E-ticaret yoluyla hizmet veya mal satışı yapma durumları ve engelli personel istihdamı gibi konular üzerinde durulmuştur. Bu bilgiler, Bartın ilindeki işgücü piyasasının genel görünümü ve dinamikleri hakkında önemli bir perspektif sunmuştur.

Çalışma kapsamında Bartın ilinde 182 işyeri için veri derlenmiştir. Bu işyerlerinde 14 bin 659 çalışan tespit edilmiştir. Araştırma kapsamında Bartın ilinde 20 ve daha fazla çalışanı olan işyerleri için veri derlenmiştir. Tablo 8’de Bartın ilinde araştırma kapsamında olan işyerlerinin sektörel dağılımı incelenmiştir.

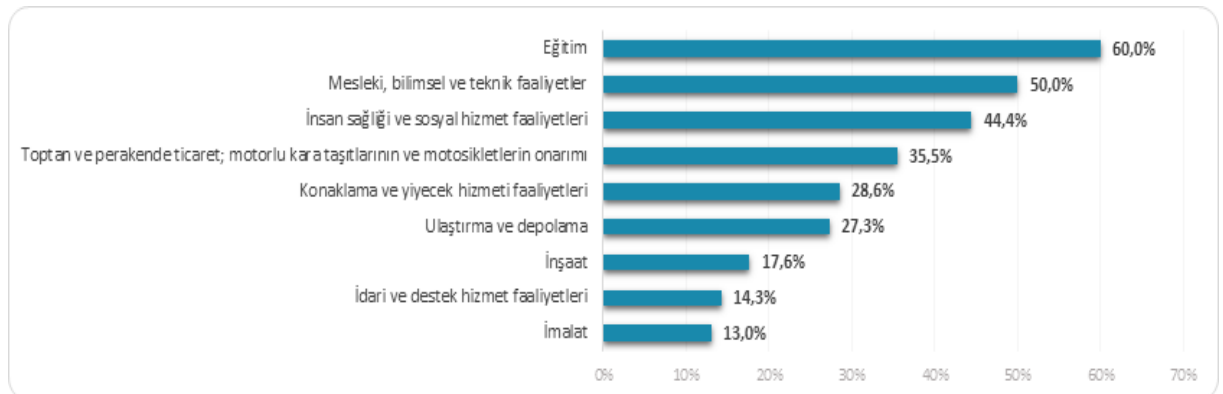
Tablo 8: Araştırma Kapsamında Veri Derlenen İşyeri Sayısı

Sektör	İşyeri Sayısı
İmalat	78
Toptan ve perakende ticaret	31
İnşaat	17
Konaklama ve yiyecek hizmeti faaliyetleri	14
Ulaştırma ve depolama	11
İnsan sağlığı ve sosyal hizmet faaliyetleri	9
İdari ve destek hizmet faaliyetleri	7
Eğitim	5
Madencilik ve taş ocakçılığı	3
Elektrik, gaz, buhar ve iklimlendirme üretimi ve dağıtımı	2
Mesleki, bilimsel ve teknik faaliyetler	2
Diğer hizmet faaliyetleri	1
Bilgi ve iletişim	1
Genel Toplam	182

Bartın ilinde imalat sektörünün önemi, İşgücü Piyasası Araştırmalarında da ortaya çıkmıştır. Çalışma kapsamında yer alan işyerlerinin içinde, imalat sektöründeki işyerlerinin oranı yüzde 42,9 olarak belirlenmiştir. Türkiye geneliyle karşılaştırıldığında, 20 ve daha fazla istihdamlı işyerleri içinde imalat sektöründe faaliyet gösteren işyerlerinin oranı yüzde 34 seviyesindedir. Bartın ilinde imalat sektöründe faaliyet gösteren işyerlerinin toplam içindeki ağırlığı Türkiye ortalamasının üzerinde bulunmaktadır.

İlimizde, imalat sektörünün ardından en fazla sayıda işyeri, toptan ve perakende ticaret sektöründe faaliyet göstermektedir. Araştırma kapsamında, Toptan ve perakende ticaret sektöründeki işyerlerinin ülkemizdeki genel payı yüzde 19 ile ikinci sırada iken, Bartın ilinde toptan ve perakende ticaret sektörünün payı yüzde 17 ile ikinci sırada yer almaktadır. Bartın ilinde çalışma kapsamındaki 20 ve daha fazla kişi istihdam eden işyerleri içinde imalat sektörü, toptan ve perakende ticaret, inşaat sektörlerinde faaliyet gösterenlerin toplam oranı yüzde 69,2 seviyesindedir.

Araştırmaya dahil olan sektörler içinde en az sayıda işyeri, finans ve sigorta faaliyetleri; kültür, sanat eğlence, dinlence ve spor; su temini, kanalizasyon, atık yönetimi ve iyileştirme faaliyetleri gayrimenkul faaliyetleri sektörlerindedir. Ancak, bu tablo incelenirken Bartın ilinde faaliyet gösteren ve il genelinde 20 ve daha fazla istihdamı olan işyerlerinin araştırma kapsamına dahil olduğu göz önünde bulundurulmalıdır.

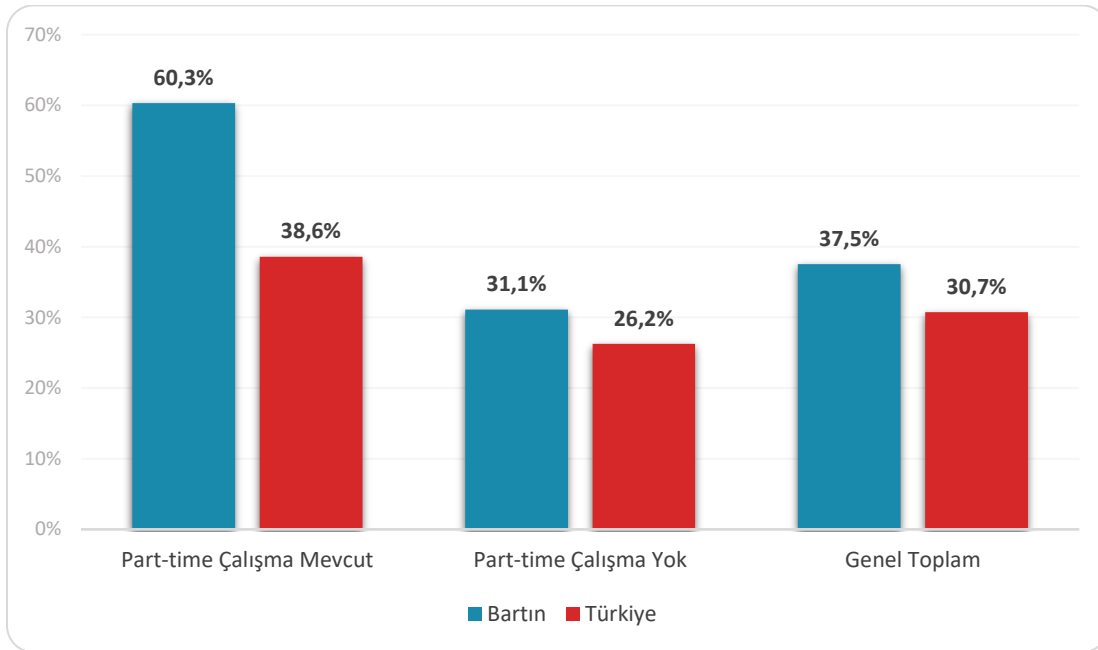
Şekil 5: Sektörlere Göre Part-time Çalışanı Olan İşyerlerinin Oranı

Bartın ili genelinde part-time çalışması olan işyerlerinin oranı yüzde 22,2 olarak gerçekleşmiştir. Eğitim sektöründe faaliyet gösteren işyerlerinin oranı yüzde 60'la part-time çalışan istihdamı ile ilk sıradadır. Part-time çalışma açısından ikinci sırada Mesleki, Bilimsel ve Teknik Faaliyetler yer almaktadır. Bu sektörde faaliyet gösteren işyerlerinin içinde part-time çalışanı olanların oranı yüzde 50 dir. Üçüncü sırada ise yüzde 44,4 ile İnsan Sağlığı ve Sosyal Hizmet Faaliyetleri sektörü bulunmaktadır.

Türkiye genelinde, eğitim ile insan sağlığı ve sosyal hizmet faaliyetleri sektörleri part-time çalışma konusunda öne çıkmıştır ve bu sektörlerdeki işyerlerinin yaklaşık yarısında part-time çalışan yer almaktadır.

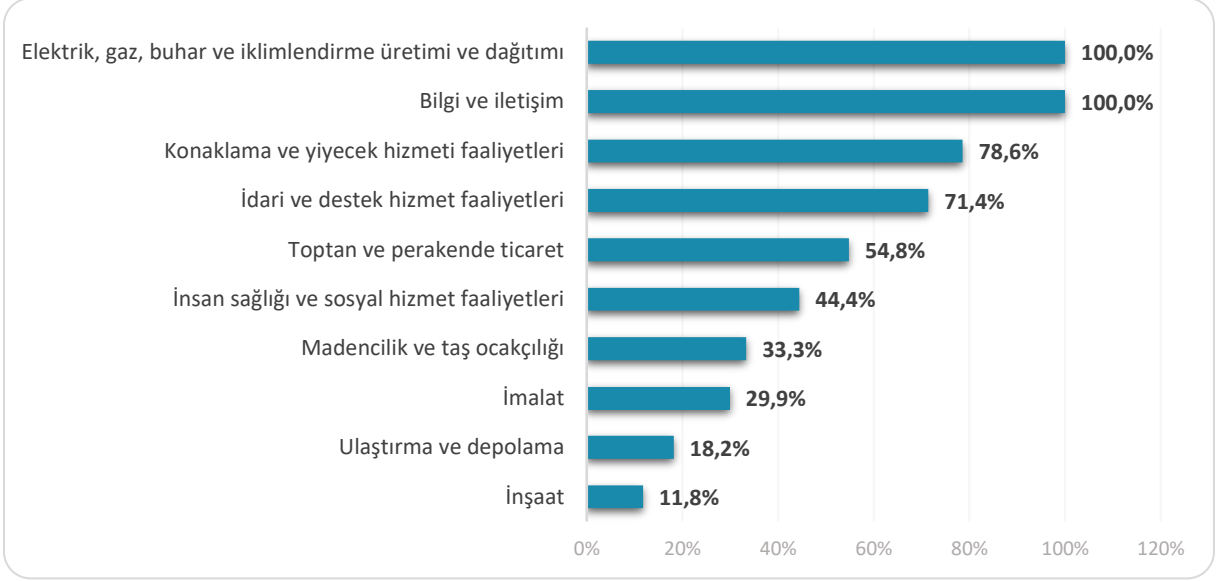
Part-time çalışma bir esnek çalışma şekli olup işgücü piyasasında özellikle kadınlar ve gençler tarafından talep edilmektedir. Şekil 6'da part-time çalışma yapılan ve yapılmayan işyerlerindeki kadın çalışan oranları bulunmaktadır.

Şekil 6: Part-time Çalışanı Olan ve Olmayan İşyerlerinde Kadın Çalışan Oranı (%)

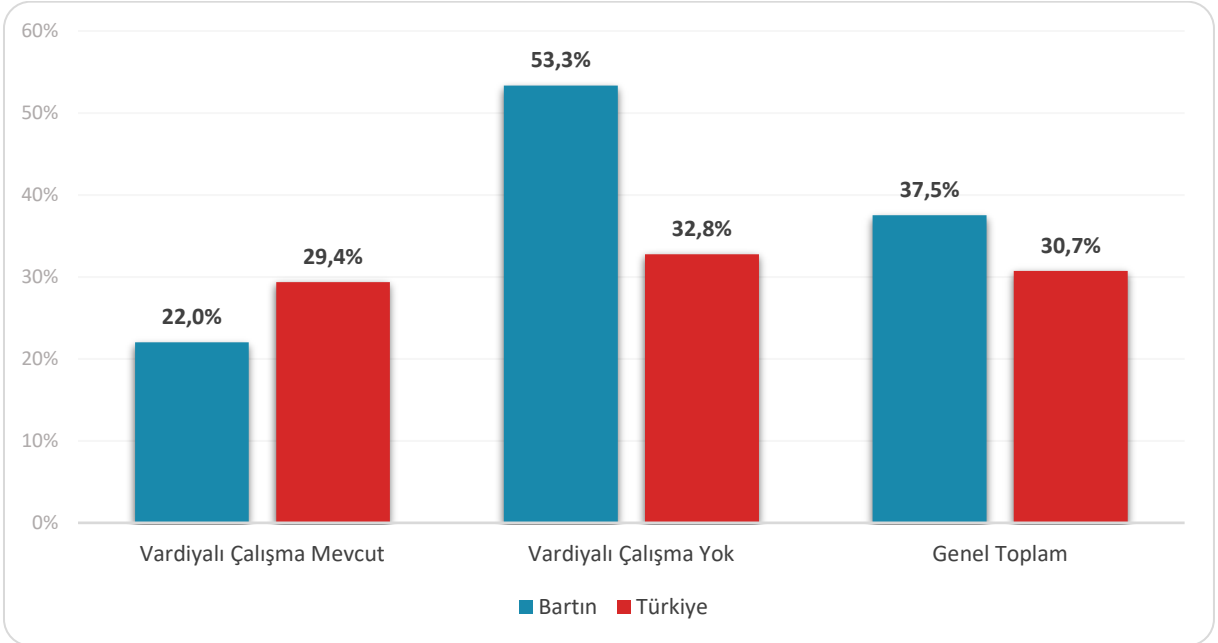


Türkiye genelinde 20 ve daha fazla istihdama sahip işyerlerinde çalışanların yüzde 30,7'sini kadınlar oluştururken, Bartın ilinde bu oran yüzde 37,5 düzeyindedir. Bartın iline ait verilere göre, part-time çalışmanı olmayan işyerlerinde kadın çalışan oranı yüzde 31,1 olarak belirlenmiştir.

Part-time çalışmanı olan işyerlerinde ise kadın çalışan oranı yüzde 60,3 seviyesindedir. Bu durum, part-time çalışma uygulayan işyerlerinin daha çok hizmet sektöründe yer alması ve kadın istihdamının bu sektörlerde daha yüksek olmasıyla açıklanabilmektedir. Türkiye geneli incelendiğinde, part-time çalışmanı olmayan işyerlerinde kadın çalışan oranı yüzde 26,2 iken, part-time çalışmanı olan işyerlerinde bu oran yüzde 38,6'dır. Bu veriler, part-time çalışma yapılan işyerlerinde kadın istihdamının arttığını göstermektedir.

Şekil 7: Sektörlere Göre Vardiyalı Çalışma Yapılan İşyerlerinin Oranı

Bartın ilinde 20 ve üzeri istihdamlı işyerleri içerisinde vardiyalı çalışma yapılan işyerlerinin payı yüzde 37,8 seviyesindedir. Bu oran Türkiye genelinde ise yüzde 34,6'dır. Bartın ilinde, bilgi ve iletişim ile elektrik, gaz, buhar ve iklimlendirme üretimi ve dağıtım sektörlerinin tamamında vardiyalı çalışma uygulanmaktadır. Bu sektörleri, yüzde 78,6 ile konaklama ve yiyecek hizmeti faaliyeti sektörü takip etmektedir. İnşaat sektörü ise yüzde 11,8 ile en az vardiyalı çalışma yapılan sektördür.

Şekil 8: Vardiyalı Çalışma Yapılan ve Yapılmayan İşyerlerindeki Kadın Çalışan Oranı (%)

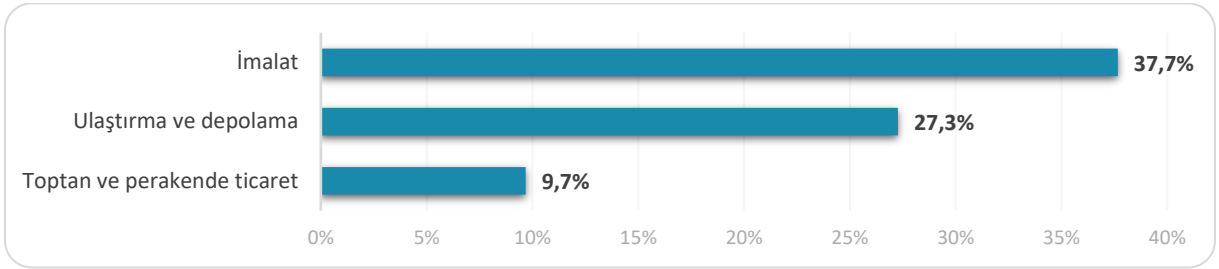
Vardiyalı çalışma yapılan işyerlerinde özellikle gece çalışmalarında, erkeklerin yoğun bir şekilde istihdam edildiği gözlemlenmektedir. Kadınların gece vardiyasında çalışabilmesi mevzuat açısından özel düzenlemelere tabidir. Türkiye genelinde vardiyalı çalışma olmayan işyerlerinde kadın çalışan oranı yüzde 32,8 iken, vardiyalı çalışma olan işyerlerinde bu oran yüzde 29,4'e düşmektedir. Yasal yükümlülükler ve ailevi sorumluluklar gibi sebeplerle, vardiyalı çalışma yapılan işyerlerinde kadın

istihdamının daha düşük seviyelerde yer alması beklenen bir durumdur. Ancak bu durum sektörel olarak farklılık gösterebilmektedir.

Şekil 8'de ilimiz için söz konusu eğilime benzer bir durum gözlenmektedir. Bartın ilinde vardiyalı çalışma yapılmayan işyerlerinde çalışan kadın oranı, vardiyalı çalışma yapılan işyerlerine kıyasla daha yüksektir. Vardiyalı çalışma yapılan işyerlerinde kadın çalışanların oranı yüzde 22 iken, erkek çalışanların oranı yüzde 78 seviyesindedir. Vardiyalı çalışma yapılmayan işyerlerinde ise kadınların oranı yüzde 53,3, erkeklerin oranı yüzde 46,7 düzeyindedir. Ülkemizde istihdamın büyük çoğunluğu erkek çalışanlardan oluşmaktadır. Türkiye genelinde araştırma kapsamında kadın çalışan oranı yüzde 30,7 seviyesindedir.

Türkiye ortalamasında vardiyalı çalışma yapılan ve yapılmayan işyerlerinde kadın çalışan oranında 3,4 puanlık bir fark bulunmaktadır. Vardiyalı çalışma yapılmayan işyerlerindeki kadın oranı, vardiyalı çalışma yapılan işyerlerine göre daha yüksektir.

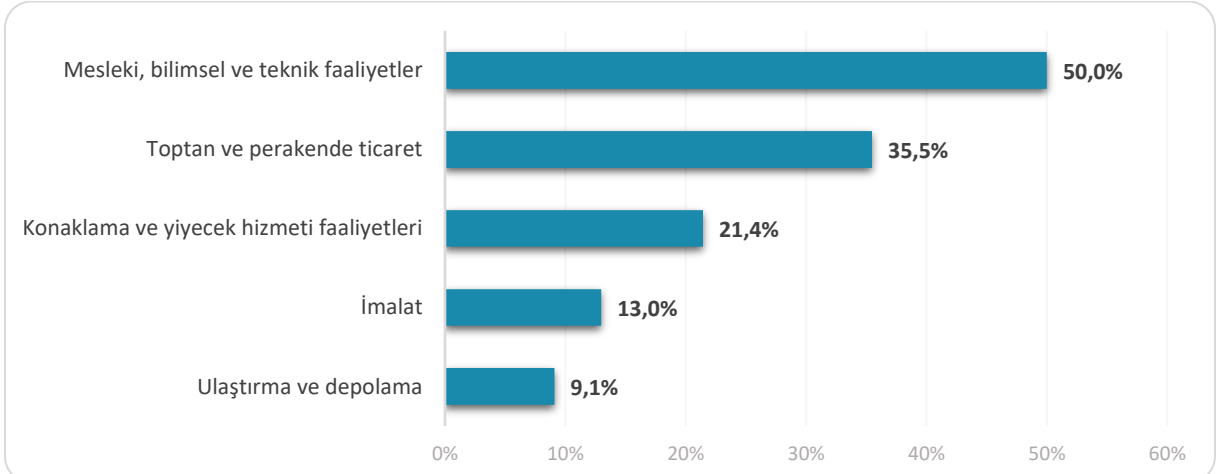
Şekil 9: Sektörlere Göre İhracat Yapan İşyerlerinin Oranı



Bartın ilindeki işyerlerinin içerisinde ihracat yapanların oranı yüzde 19,4 düzeyindedir. İmalat sektöründe ihracat yapan işyerlerinin oranı yüzde 37,7 seviyesindedir. İhracat yapan işyeri oranı bakımından ikinci sırada ise ulaştırma ve depolama sektörü bulunmaktadır. Türkiye geneli 20 ve üzeri istihdamlı işyerlerinin yüzde 28,4'ü ihracat yapmaktadır ve bu alanda öne çıkan sektör yüzde 57,9 ile imalat sektörüdür.

İhracat yapan işyerlerinin oranının yüksek olması, ilgili sektörlerin nispeten ihracata dayalı ekonomik faaliyet gösterdiklerine işaret etmektedir. İhracat yapan işyerlerinde istihdam kapasitesinin ve işgücü verimliliğinin genellikle daha yüksek olması beklenmektedir. Bu işyerleri, uluslararası pazarlarda rekabet edebilme yeteneğine sahip olmaları nedeniyle genellikle büyük ölçekli ve teknolojik olarak gelişmiş olmaktadır. Bu durum, ihracat yapan işyerlerinin ekonomik büyümeye ve istihdama olumlu katkıda bulunma potansiyeline işaret etmektedir.

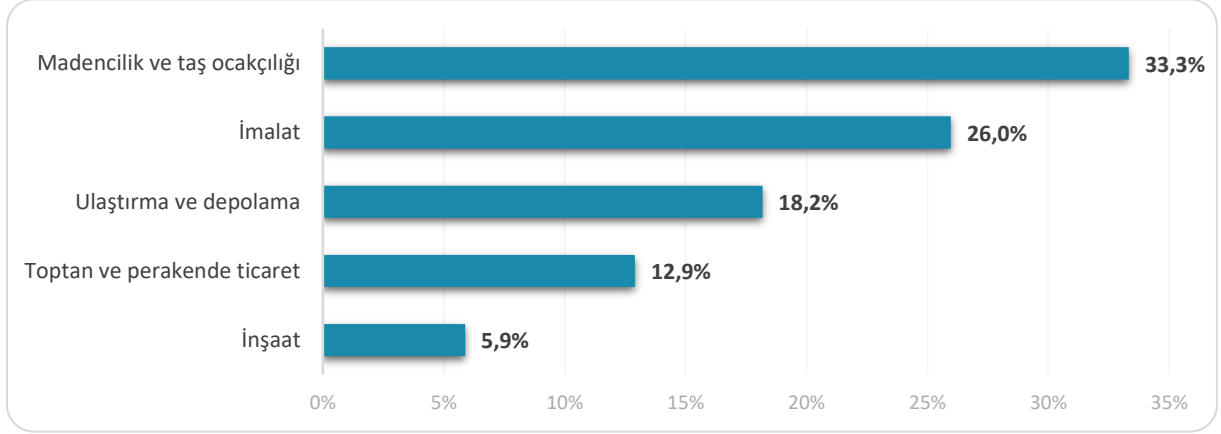
Şekil 10: Sektörlere Göre E-Ticaret Uygulamasına Sahip İşyerlerinin Oranı



Bu çalışma kapsamında işverenlere mal ve hizmet satışlarında e-ticaret uygulamaları olup olmadığı sorulmuş; mesleki, bilimsel ve teknik faaliyetler sektörü, yüzde 50 ile en yüksek e-ticaret uygulamasına sahip olan sektör olarak öne çıkmıştır. Türkiye geneli 20 ve üzeri istihdamlı işyerlerine ise bu oran yüzde 17,1 seviyesindedir.

E-ticaretin önemi son yıllarda belirgin bir şekilde artış göstermiştir ve dijital dönüşümle birlikte işyerleri gelecekte hizmet ve mal satışlarında daha fazla e-ticaret kullanmayı planlamaktadır. E-ticaret, işyerlerine rekabet avantajı sağlamaktadır. Küçük ve orta ölçekli işyerleri, dijital platformlar aracılığıyla küresel pazarda varlık gösterme imkanına sahip olmaktadır.

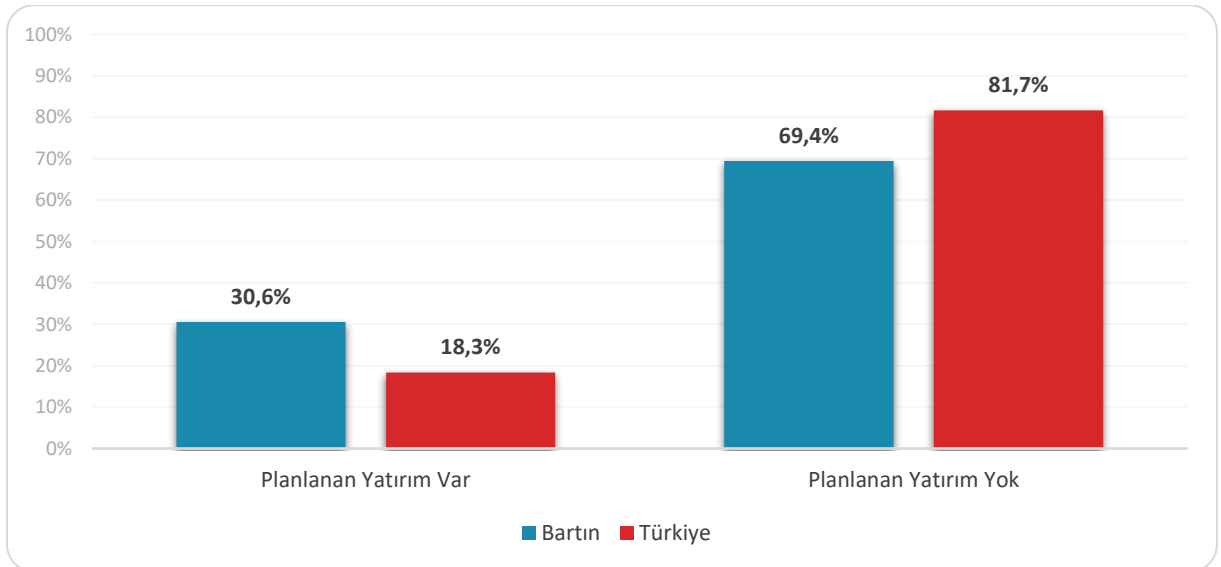
Şekil 11: Sektörlere Göre Ar-Ge Çalışması Yapan İşyerlerinin Oranı



Bartın ilinde Ar-Ge çalışması yapan işyeri oranı yüzde 15,6 olarak gerçekleşmiştir. Madencilik ve taş ocaklığı sektöründeki işyerlerinin içinde Ar-Ge çalışması olan işyerlerinin oranı yüzde 33,3 seviyesindedir. İmalat sektörlerinde ise Ar-Ge çalışması olan işyerlerinin oranı yüzde 26 seviyesindedir. Bu sektörleri yüzde 18,2 ile ulaştırma ve depolama sektörü takip etmektedir.

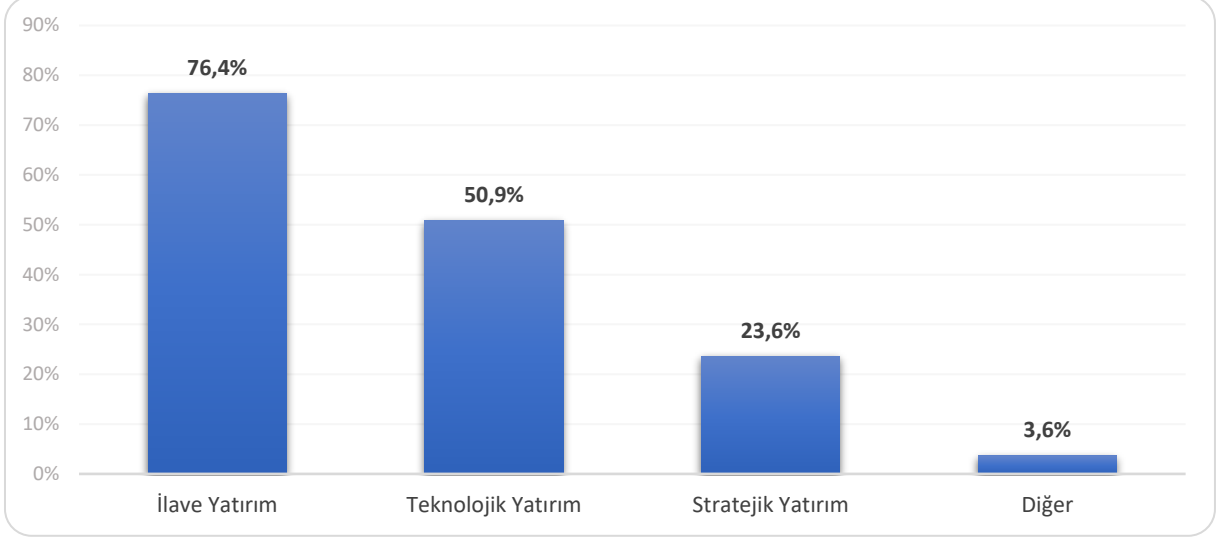
Türkiye genelinde 20 ve üzeri istihdamlı işyerlerinin yüzde 18,2'si Ar-Ge çalışması yapmaktadır. Yüzde 50,4 ile bilgi ve iletişim, yüzde 31,3 ile imalat sektörleri Ar-Ge çalışması yapan işyeri oranında ön plana çıkmaktadır.

Şekil 12: Gelecek Bir Yıl İçerisinde Yatırım Planlayan İşyerlerinin Oranı



Türkiye genelinde 20 ve daha üzeri istihdamlı işyerlerinin yüzde 18,3'ü gelecek bir yıl içinde yatırım planlamakta iken, bu oran Bartın ilinde yüzde 30,6 olarak gerçekleşmiştir. Şekil 13'te planlanan yatırım türlerine yer verilmiştir.

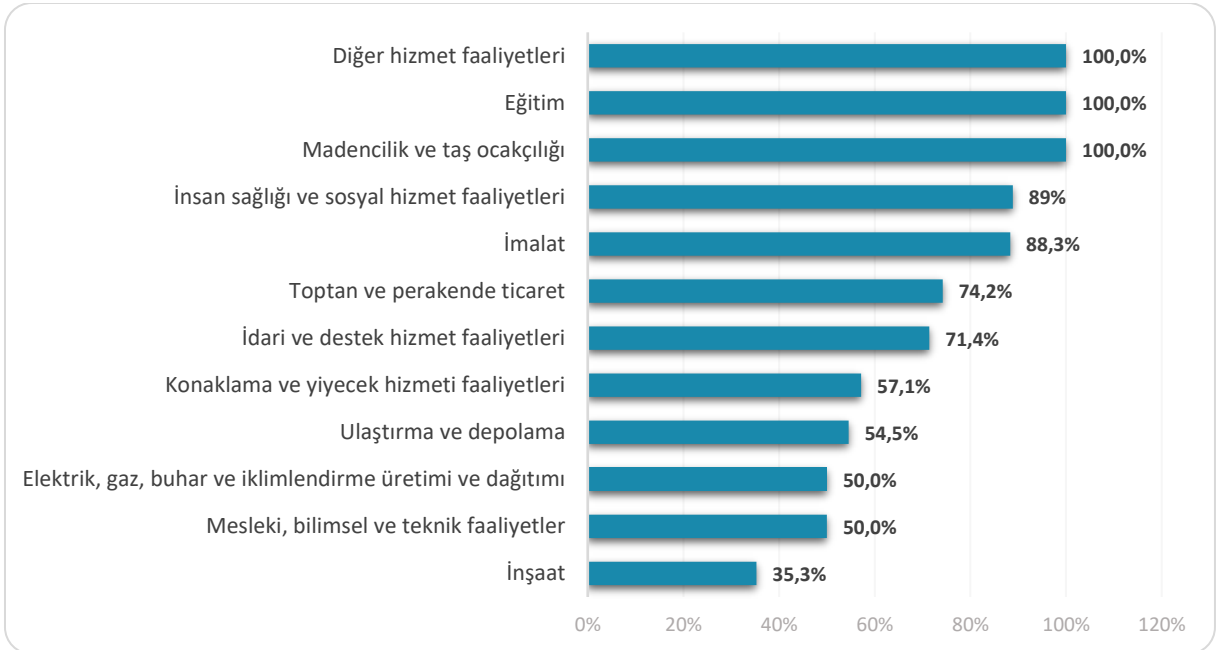
Şekil 13: Yatırım Planlayan İşyerlerinin Planlanan Yatırım Türleri



Gelecek bir yıl içinde yatırım yapmayı planlayan işyerleri yatırım türlerine göre incelendiğinde, Bartın ilinde 20 ve üzeri istihdamlı yatırım yapmayı planlayan işyerlerinin içinde ilave yatırım yapmayı planlayanların oranı yüzde 76,4, teknolojik yatırım yapmayı planlayanların oranı yüzde 50,9 ve stratejik yatırım yapmayı planlayanların oranı yüzde 23,6 seviyesindedir. Yatırım yapmayı planlayan işyerlerinin büyük bir oranda ilave yatırım eğiliminde olmasının önümüzdeki dönemde işgücüne ve bölgesel işsizlik rakamlarında olumlu bir etki yaratması beklenmektedir.

Türkiye genelinde ise yatırım yapmayı planlayan işverenlerin yüzde 70'i ilave yatırım, yüzde 24,3'ü teknolojik yatırım, yüzde 17,8'i stratejik yatırım türlerinde yatırım yapmayı planlamaktadır.

Şekil 14: Sektörlere Göre İŞKUR Hizmetlerinden Faydalanan İşyerlerinin Oranı



Şekil 14'te İŞKUR hizmetlerinden son bir yıl içerisinde faydalanma oranları sektörler bazında gösterilmiştir. Türkiye genelinde 20 ve üzeri istihdamlı işyerlerinin yüzde 50,2'si İŞKUR hizmetlerinden faydalanmaktadır. Deprem sonrası dönemde özellikle pasif işgücü programlarımızın oldukça etkin şekilde kullanılması, bölge genelinde birçok işyerine hizmet sunmamıza imkân sağlamıştır. Bartın ilinde İŞKUR hizmetlerinden faydalanma oranı ise yüzde 75 seviyesindedir. İlimizdeki bu oran Türkiye ortalamasının üzerinde bulunmaktadır.

Bartın ilinde, Eğitim sektörü, Diğer Hizmet Faaliyetleri ile Madencilik ve Taş Ocakçılığı sektörlerinin tamamı İŞKUR hizmetlerinden faydalanmıştır. Bu sektörleri yüzde 89 ile İnsan Sağlığı ve Sosyal Hizmet faaliyetleri takip etmektedir. Araştırma kapsamında ilin en çok işyeri sayısına sahip sektörü olan İmalat sektöründe İŞKUR hizmetlerinden yararlanan işyeri oranı il geneli olan yüzde 75 seviyesinin üstünde yüzde 88,3 seviyesinde gerçekleşmiştir.

Tablo 9: İŞKUR Hizmetlerinden Faydalanan İşyerlerinin Hizmetlerimize Göre Oranları

Hizmet Türleri	İşyeri Oranı
Danışmanlık ve Yönlendirme	92,6%
Eleman Temini	91,1%
Teşvikler	60,7%
İşbaşı Eğitim Programları	17,0%
Genel Toplam	100,0%

Bartın ilinde İŞKUR hizmetlerinden son bir yıl içerisinde faydalanmış olan işyerlerinden, danışmanlık ve yönlendirme hizmetlerinden faydalananların oranı yüzde 92,6; eleman temini kapsamında hizmetlerimizden yararlanan işyerlerinin oranı yüzde 91,1 ve teşvikler hizmetlerimizden yararlananların oranı yüzde 60,7 seviyesindedir. Bartın ilinde İŞKUR hizmetlerinden yararlanan işyeri oranının yüksek olması, bölge genelinde İŞKUR'un etkinliğini artırdığını göstermektedir.

Şekil 15: İŞKUR Hizmetlerinden Faydalanmama Nedenleri



Bartın ilinde İŞKUR hizmetlerinden faydalanmayan işverenlere nedenleri sorulduğunda ilk üç sırada, yüzde 88,9 ile “Diğer”, yüzde 6,7 ile “İŞKUR'da aradığım nitelikte eleman bulamadım.” ve yüzde 4,4 ile “İŞKUR, sektörüme uygun faaliyet sunmuyor.” seçenekleri gerekçe olarak gösterilmiştir. Bartın ilinde; İŞKUR hizmetlerinden faydalanmayan işyerlerinin oranı, Türkiye geneline göre diğer nedenler haricinde düşük seviyede gerçekleşmiştir.

Bartın ilinde araştırma kapsamında, 20 ve daha üzeri istihdamlı işyerlerinde toplamda 14 bin 659 çalışan belirlenmiştir. Bu çalışanların cinsiyet dağılımına bakıldığında, 9 bin 156 erkek çalışan ve 5 bin 503 kadın çalışan olduğu anlaşılmaktadır.

Tablo 10: Sektörlere ve Cinsiyete Göre Çalışan Sayıları

Sektör	Kadın Çalışan	Erkek Çalışan	Toplam Çalışan
İmalat	3.841	6.141	9.982
Toptan ve perakende ticaret	701	901	1.602
İnşaat	41	635	676
Ulaştırma ve depolama	279	291	570
İnsan sağlığı ve sosyal hizmet faaliyetleri	304	129	434
İdari ve destek hizmet faaliyetleri	35	281	316
Konaklama ve yiyecek hizmeti faaliyetleri	121	151	272
Madencilik ve taş ocakçılığı	14	249	263
Elektrik, gaz, buhar ve iklimlendirme üretimi ve dağıtımı	9	233	243
Eğitim	141	64	205
Bilgi ve iletişim	5	36	41
Mesleki, bilimsel ve teknik faaliyetler	7	23	30
Diğer hizmet faaliyetleri	3	22	25
Genel Toplam	5.503	9.156	14.659

Bartın ilinde çalışanların sektörlere göre dağılımı incelendiğinde İmalat, Toptan Perakende ve Ticaret ile İnşaat sektörleri çalışan sayısının en fazla olduğu sektörler olarak ön plana çıkmaktadır. Bu üç sektörde çalışanların toplam çalışanlar içindeki oranı yüzde 83,6 düzeyindedir.

İlimizde kadın istihdamının en fazla olduğu sektör İmalat sektörüdür. İl genelindeki toplam kadın çalışanların içinde imalat çalışanların payı yüzde 69,8 seviyesindedir. Bartın ilinde kadın çalışan oranının en yüksek olduğu sektör ise İnsan Sağlığı ve Sosyal Hizmet Faaliyetleri sektörüdür ve bu sektördeki kadın çalışanların oranı yüzde 70,2 düzeyindedir.

Türkiye genelinde İnsan Sağlığı ve Sosyal Hizmet Faaliyetleri ile Eğitim sektörlerinde kadın çalışan sayısının erkeklerden daha fazla olduğu görülmektedir.

İlimizde araştırma kapsamında yer alan 182 işyerinden 81'inde engelli çalışan istihdam edilmektedir. Engelli bireylerin istihdamı konusunda karşılaşılan en önemli zorluklardan biri önyargılardır. Herkesin engelli veya engelli adayı olma ihtimali taşıdığını unutmamak, engelli bireyleri işgücüne dahil etme sürecinde önemli bir adımdır. Bu bağlamda, Türkiye'de engellilere yönelik istihdam politikaları Anayasa başta olmak üzere çeşitli yasal düzenlemelerle belirlenmiştir. Anayasa tarafından öne çıkarılan eşitlik ilkesinin yanı sıra, pozitif ayrımcılığı öngören düzenlemeler engellilere yönelik istihdam politikalarının temelini oluşturmaktadır.

İşverenler, elli veya daha fazla işçi çalıştırdıkları özel sektör işyerlerinde yüzde 3 engelli, kamu işyerlerinde ise yüzde 4 engelli işçiyi meslek, beden ve ruhsal durumlarına uygun işlerde çalıştırmakla yükümlüdürler.

İŞKUR'un engelli vatandaşlarımıza yönelik sunmuş olduğu önemli bir hizmet de Engelli Kendi İşini Kurma Hibe Desteği Projeleridir. Bedensel, zihinsel, ruhsal, duygusal ve sosyal yeteneklerini çeşitli derecelerde kaybetmesi nedeniyle işgücü kaybının en az yüzde 40 olduğu "Engellilere Verilecek Sağlık Kurulu Raporları" ile belgelenen kişiler, üretime katkıda bulunarak öncelikle kendi geçimlerini sağlamak sonra da ilave istihdam oluşturmak amacıyla hazırlayacakları projeleriyle e-Devlet üzerinden "Engelli Kendi İşini Kurma Hibe Desteği" kapsamında başvuruda bulunabilmektedirler. Kurumumuz internet sitesinin duyurular bölümünde Başvuru Rehberi ve usul esaslar yayınlanmaktadır.

2.2. AÇIK İŞLER

Açık işler, işgücü piyasasında işverenlerin taleplerini ve ihtiyaçlarını ortaya koymaktadır. Açık işlere ilişkin bilgiler derlenerek ihtiyaç duyulan meslekler ve bu mesleklere ilişkin talep edilen beceri ve eğitim düzeyi bilgisi elde edilmektedir. Bu bilgiler, açılacak olan mesleki eğitim kursları, işverenlere verilmesi muhtemel teşvikler ve iş arayanları doğru mesleklere yönlendirmek amacıyla alınacak kararları etkileyen önemli verileri içermektedir.

Çalışma kapsamında işyerlerine açık işlerinin bulunup bulunmadığı ve varsa bu açık işlere ait meslek bilgisinin yanında, bu mesleklerde cinsiyet ve yaş grubu tercihleri, engelli çalışan tercih edip etmeyecekleri, mevcut açık işler için talep edilen asgari eğitim düzeyi, bu meslekler için aranan becerileri, işyerlerinin boş pozisyonlarını doldurabilmek için iş arayanları hangi kanallar ile aradıkları sorulmuştur. Bu başlık altında açık iş kapsamında derlenen veriler incelenecektir.

Tablo 11: Sektörlere Göre Açık İş Sayısı, Açık İş Oranı ve Açık İş Olan İşyeri Oranı

Sektör	Açık İş Sayısı	Açık İş Oranı	Açık İş Olan İşyeri Oranı
İmalat	203	2,0%	46,8%
Toptan ve Perakende ticaret	18	1,1%	38,7%
İnsan Sağlığı ve Sosyal Hizmet Faaliyetleri	13	2,9%	55,6%
İnşaat	11	1,6%	17,6%
Ulaştırma ve Depolama	9	1,6%	18,2%
Konaklama ve Yiyecek Hizmeti Faaliyetleri	7	2,5%	28,6%
Mesleki, Bilimsel ve Teknik Faaliyetler	5	14,3%	50,0%
Madencilik ve Taş Ocakçılığı	4	1,5%	66,7%
Eğitim	1	0,5%	20,0%
Genel Toplam	272	1,8%	36,7%

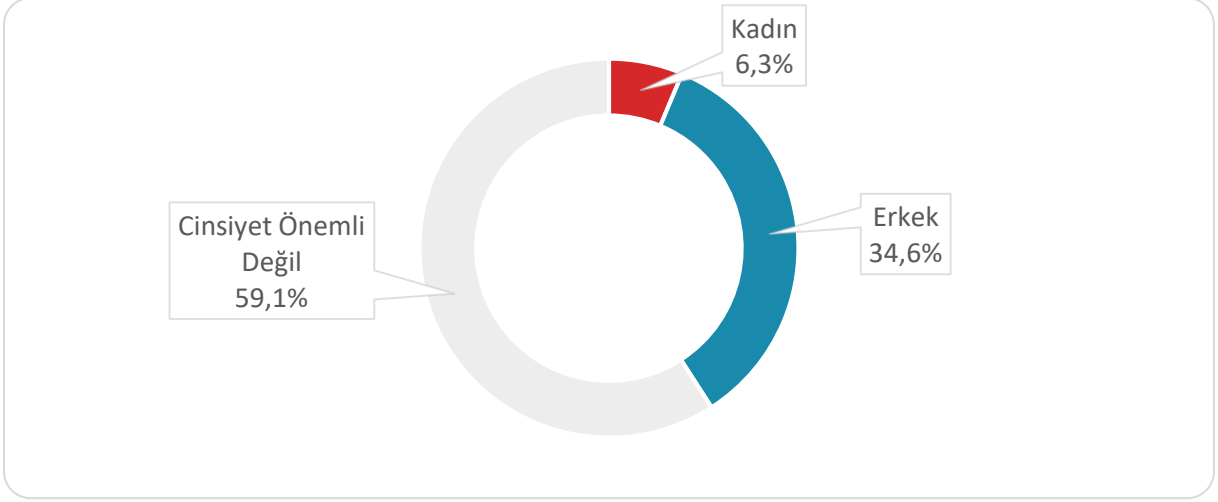
Bartın İli İşgücü Piyasası Araştırması sonuçlarına göre, 67 işyerinde toplamda 272 açık iş pozisyonu tespit edilmiştir. Bartın ilinde en fazla açık iş sayısına sahip sektör, 203 kişilik açık işle İmalat sektörüdür. Araştırma döneminde en fazla açık işi olan ikinci sektör ise 18 kişilik açık iş sayısı ile toptan ve perakende ticaret sektörüdür. İnsan Sağlığı ve Sosyal Hizmet Faaliyetleri, 13 kişilik açık iş sayısı ile üçüncü sırada yer almaktadır.

Açık iş oranı; açık iş sayısının, açık iş ve mevcut istihdam sayısının toplamına oranlanması ile elde edilmektedir. Bartın ilinde açık iş oranı yüzde 1,8 olarak tespit edilmiştir. Türkiye genelinde araştırma

döneminde açık iş oranı yüzde 1,9 seviyesindedir. Bartın ilindeki açık iş oranı Türkiye ortalamasının altındadır. Bartın ilinde açık iş oranının en yüksek olduğu sektör ise yüzde 14,3 ile mesleki, bilimsel ve teknik faaliyetler olarak tespit edilmiştir.

Bartın ilinde araştırma kapsamına giren 20 ve daha fazla istihdamlı işyerlerinin içinde açık işi bulunan işyerlerinin oranı yüzde 36,7 seviyesindedir. Türkiye geneli için açık işi olan işyeri oranı ise yüzde 27,6 olarak gerçekleşmiştir.

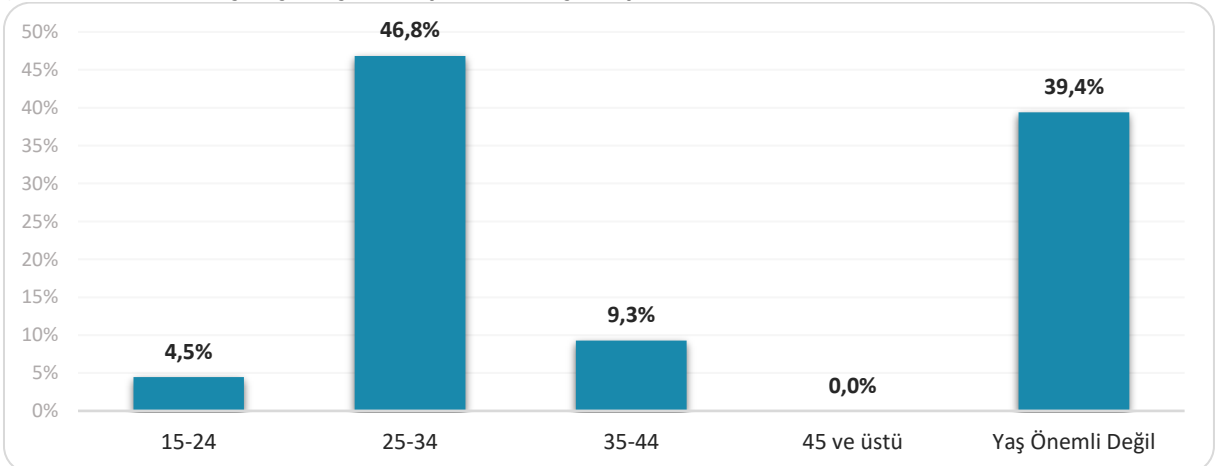
Şekil 16: Mevcut Açık İşler İçin Cinsiyet Tercih



Şekil 16 üzerinde Bartın ilinde araştırma sonucunda elde edilen 20 ve daha fazla istihdamlı işyerlerinin açık işlerindeki cinsiyet tercihleri gösterilmektedir. Cinsiyetin önemli olmadığı açık işlerin oranı yüzde 59,1 iken bu oran Türkiye genelinde yüzde 58,5 olarak gerçekleşmiştir. Mevcut açık işler için kadın işgücü istihdam etme eğilimi ise Türkiye genelinde yüzde 5,7 iken Bartın ilinde yüzde 2,4 olarak gerçekleşmiştir. Türkiye genelinde açık işlerin yüzde 35,9'unda işverenler açık işlerinde erkek tercih edeceklerini belirtmiştir. Bartın ilinde ise mevcut açık işlerin içinde erkek tercih edilen açık işlerin oranı yüzde 34,6 seviyesindedir.

Türkiye genelinde, çalışan sayısı içinde kadınların oranı düşük olmasına rağmen, işverenlerin büyük bir çoğunluğu mevcut açık iş pozisyonlarında istihdam edecekleri kişinin cinsiyetinin önemli olmadığını ifade etmiştir. Bu durum, kadın istihdamının artırılması konusunda önemli bir potansiyeli ortaya koymaktadır.

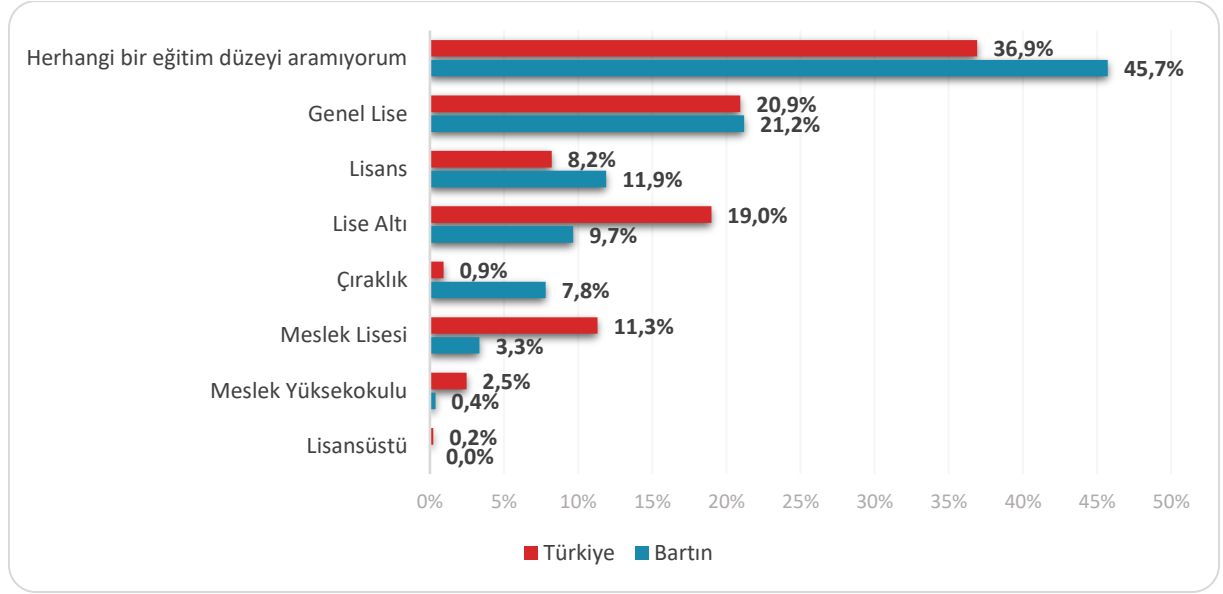
Şekil 17: Mevcut Açık İşler İçin Talep Edilen Yaş Grupları



Araştırma kapsamında işverenlere mevcut açık iş pozisyonlarında tercih ettikleri yaş grubu sorulmuştur. Bu bağlamda, Bartın ilindeki açık işlerde en çok talep edilen yaş grubu yüzde 46,8 ile 25-34 yaş grubu olarak belirlenmiştir. Yaşın önemli olmadığı açık işler ise mevcut açık işlerin yüzde 39,4'ünü oluşturmaktadır.

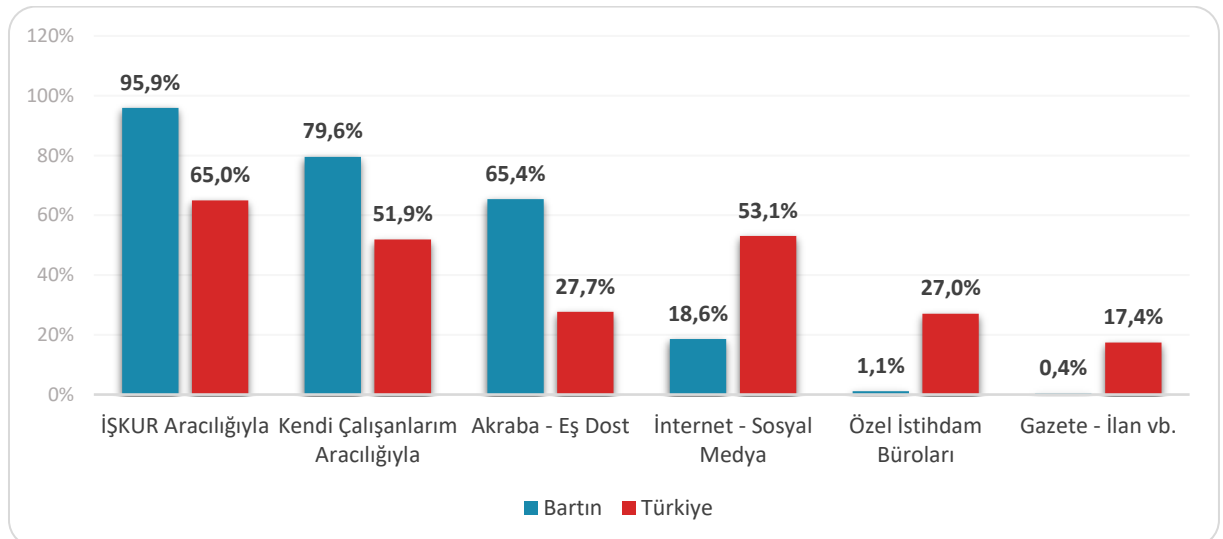
Türkiye geneli 20 ve üzeri istihdamlı işyerlerindeki açık işlerde de benzer bir eğilim söz konusudur. Açık işi olan işverenlerin yarısı, mevcut açık iş pozisyonlarında 25-34 yaş grubundaki kişileri istihdam etmek istediklerini belirtmiştir. Yaşın önemli olmadığı açık işler ise mevcut açık işlerin yüzde 35'ini oluşturmaktadır.

Şekil 18: Mevcut Açık İşler İçin Talep Edilen Asgari Eğitim Düzeyi



İşverenlere mevcut açık işleri için aradıkları asgari eğitim düzeyi sorulmuştur. Bartın ilindeki açık işler incelendiğinde, eğitimin önemli olmadığı açık işlerin oranı yüzde 45,7 düzeyindedir. Bu oran, Türkiye genelinde yüzde 36,9 olarak gerçekleşmiştir ve ilimizde bu oran Türkiye ortalamasının üzerindedir. Genel lise mezunu talep edilen açık işlerin payı yüzde 21,2 seviyesiyle ikinci sırada yer alırken, lisans mezunu talep edilen açık işlerin payı ise yüzde 11,9 seviyesiyle üçüncü sırada bulunmaktadır.

Şekil 19: Mevcut Açık İşlerin Aranma Kanalı



Açık işlerin hangi arama kanalı ile işgücü piyasasına sunulduğu, özellikle İŞKUR için önemli bir konuyu oluşturmaktadır. Piyasadaki açık işlerin Kuruma kazandırılması yoluyla daha çok kişiyi işe yerleştirmek ve iş arayanla doğru işi en etkin biçimde eşleştirmek Kurumumuzun en önemli görevlerinden biridir.

Şekil 19 üzerinde Bartın ili ve Türkiye genelinde karşılaştırmalı olarak açık işlerin arama kanalına göre dağılımı mevcuttur. Bartın ilinde 20 ve üzeri istihdamlı işyerlerinden alınan açık işlerin içinde İŞKUR aracılığıyla arananların oranı yüzde 95,9 seviyesindedir. Bu oran Türkiye geneli için yüzde 65 olarak gerçekleşmiştir. Bartın ilinde ikinci sırada Kendi Çalışanlarım aracılığıyla aranan açık işler yer almakta olup bu oran yüzde 79,6 gerçekleşmiştir. Kendi Çalışanlarım aracılığıyla ile aranan açık işlerin Türkiye genelindeki oranı yüzde 51,9 seviyesindedir. Üçüncü sırada ise yüzde 65,4 ile Akraba - Eş Dost aracılığıyla aranan açık işler yer almaktadır.

Tablo 12: Açık İşlerde Talep Edilen Becerilerin Öncelik Sıralaması

Beceriler	Öncelik Sırası
Yeterli Mesleki/Teknik Bilgi	1
Fiziki ve Bedensel Yeterlilik	2
İş Tecrübesi	3
Takım Çalışması	4
Sorun Çözme ve İnisiyatif Alabilme	5
İletişim ve İfade Yeteneği	6
İkna Kabiliyeti ve Pazarlama Gücü	7
Analitik Düşünebilme	8
Bilgisayar Kullanımı	9
Yabancı Dil	10
Programlama Dili Bilgisi	-

Bartın ilinde açık işlerde talep edilen becerilerin öncelik sıralaması incelendiğinde, Yeterli Mesleki/Teknik Bilgi ve Tecrübe ilk sırada yer almaktadır. Bu beceriyi sırasıyla Fiziki ve Bedensel Yeterlilik ve İş Tecrübesi becerileri takip etmektedir.

Tablo 13: Meslek Gruplarına Göre Açık İş Sayıları

Meslek Grubu	Toplam Açık İş
Tesis ve Makine Operatörleri ve Montajcılar	112
Sanatkârlar ve İlgili İşlerde Çalışanlar	82
Profesyonel Meslek Mensupları	29
Teknisyenler, Teknikerler ve Yardımcı Profesyonel Meslek Mensupları	18
Hizmet ve Satış Elemanları	15
Büro Hizmetlerinde Çalışan Elemanlar	9
Nitelik Gerektirmeyen Meslekler	6
Genel Toplam	272

Bartın ilinde açık işlerin meslek gruplarına göre dağılımı incelendiğinde; en fazla açık Tesis ve Makine Operatörleri ve Montajcılar grubunda olduğu tespit edilmiş olup toplam açık işler içerisinde bu meslek grubunun payı yüzde 41,3 seviyesindedir. İkinci sırada ise Sanatkarlar ve İlgili İşlerde Çalışanlar grubu bulunmaktadır.

Tablo 14: Meslek Gruplarına Göre Açık İşlerin Arama Kanalları

Meslek Grubu	Akraba - Eş Dost	Gazete - İlan vb.	İnternet - Sosyal Medya	İŞKUR Aracılığıyla	Kendi Çalışanlarım Aracılığıyla	Özel İstihdam Büroları
Tesis ve Makine Operatörleri Ve Montajcılar	63,1%	0,0%	40,5%	95,5%	81,1%	0,0%
Sanatkârlar ve İlgili İşlerde Çalışanlar	65,4%	0,0%	1,2%	100,0%	84,0%	0,0%
Profesyonel Meslek Mensupları	37,9%	3,4%	3,4%	82,8%	41,4%	6,9%
Teknisyenler, Teknikerler Ve Yardımcı Profesyonel Meslek Mensupları	88,9%	0,0%	5,6%	94,4%	88,9%	5,6%
Hizmet ve Satış Elemanları	73,3%	0,0%	13,3%	100,0%	86,7%	0,0%
Büro Hizmetlerinde Çalışan Elemanlar	100,0%	0,0%	0,0%	100,0%	100,0%	0,0%
Nitelik Gerektirmeyen Meslekler	100,0%	0,0%	0,0%	100,0%	100,0%	0,0%

Meslek gruplarına göre açık işlerin arama kanalları değerlendirilecek olursa; Bartın ilinde arama kanalları içerisinde İŞKUR'un en yüksek oranda kullanıldığı meslek grupları Sanatkarlar ve İlgili İşlerde Çalışanlar, Hizmet ve Satış Elemanları, Büro Hizmetlerinde Çalışan Elemanlar ile Nitelik Gerektirmeyen Meslekler grupları olmuştur. Bu meslek gruplarındaki açık işlerin büyük bölümü İŞKUR aracılığıyla işgücü piyasasına sunulmuştur.

Tablo 15: Açık İşi En Fazla Olan İlk 10 Meslek İçin Talep Edilen Beceri Sırası

Meslek	Yeterli Mesleki/Teknik Bilgi	Fiziki ve Bedensel Yeterlilik	Analitik Düşünebilme	İletişim ve İfade Yeteneği	İkna Kabiliyeti ve Pazarlama Gücü	Sorun Çözme ve İnişiyatif Alabilme	Takım Çalışması	İş Tecrübesi	Programlama Dili Bilgisi	Bilgisayar Kullanımı	Yabancı Dil
Makineci (Dikiş)	1	3				5	2	4			
Saya Dikici (Makine İle)	1							2			
Konfeksiyon İşçisi	3	2				5	1	4			
Mekanik Bakım Onarımcısı	1	4				3		2			
Ayakkabı El Montajcısı	1	2						3			
Seramik İmal İşçisi	1	3					2				
Tuğla İmal İşçisi		1				3	2				
Hadde İşçisi		2					1				
Kalite Kontrolcü (Giyim Üretimi)		1									
Gazaltı (Mıg-Mag) Kaynakçısı	1	3				4		2			

Tablo 15 üzerinde Bartın ilinde açık işi olan meslekler özelinde talep edilen becerilerin öncelik sıralaması bulunmaktadır. Makineci (Dikiş), Saya Dikici (Makine İle), Mekanik Bakım Onarımcısı, Ayakkabı El Montajcısı, Seramik İmal İşçisi ve Gazaltı (Mıg-Mag) Kaynakçısı mesleklerinde Yeterli Mesleki/Teknik Bilgi ilk sırada aranmaktadır. En çok açık işi olan Makineci (Dikiş) mesleğinde sırasıyla Yeterli Mesleki/Teknik Bilgi, Takım Çalışması ve Fiziki ve Bedensel Yeterlilik en çok talep edilen ilk üç beceri olmuştur.

Tablo 16: Tercih Edilen Cinsiyete Göre En Fazla Açık İşi Olan Meslekler

Kadın	Erkek	Cinsiyet Önemli Değil	Genel Toplam
Makineci (Dikiş)	Mekanik Bakım Onarımcısı	Makineci (Dikiş)	Makineci (Dikiş)
Konfeksiyon İşçisi	Hadde İşçisi	Saya Dikici (Makine İle)	Saya Dikici (Makine İle)
Satış Danışmanı / Uzmanı	Kalite Kontrolcü (Giyim Üretimi)	Konfeksiyon İşçisi	Konfeksiyon İşçisi
Temizlik Görevlisi	Gazaltı (Mıg-Mag) Kaynakçısı	Ayakkabı El Montajcısı	Mekanik Bakım Onarımcısı
İç Denetçi (Özel Sektör)	Bilgisayarlı Makine (Cnc Operatörü)	Tuğla İmal İşçisi	Ayakkabı El Montajcısı
Mutfak Görevlisi	Garson (Servis Elemanı)	Seramik İmal İşçisi	Seramik İmal İşçisi
Ebe	Sevkiyat Görevlisi	İş Güvenliği Uzmanı (Tehlikeli Sınıf-B)	Tuğla İmal İşçisi
-	Kurye	Endüstri Mühendisi	Hadde İşçisi
-	Betonarme Demircisi	Satış Danışmanı / Uzmanı	Kalite Kontrolcü (Giyim Üretimi)
-	Beton Ve Betonarme Kalıpçısı	Çevre Mühendisi	Gazaltı (Mıg-Mag) Kaynakçısı

Bartın ilinde en fazla açık iş olan meslekler, Makineci (Dikiş), Saya Dikici (Makine İle) ve Konfeksiyon İşçisi meslekleridir. İşverenlerin açık işlerinde kadın işgücü tercihinde buldukları açık iş sayısı en fazla olan meslek ise Makineci (Dikiş) mesleğidir. Açık işlerde erkek işgücü tercihinin olduğu ve açık iş sayısının en fazla olduğu meslek Mekanik Bakım Onarımcısı, cinsiyetin önemli olmadığı açık işlerde ise en çok aranan meslek Makineci (Dikiş) mesleğidir.

2.3. TEMİNİNDE GÜÇLÜK ÇEKİLEN MESLEKLER (TGÇM)

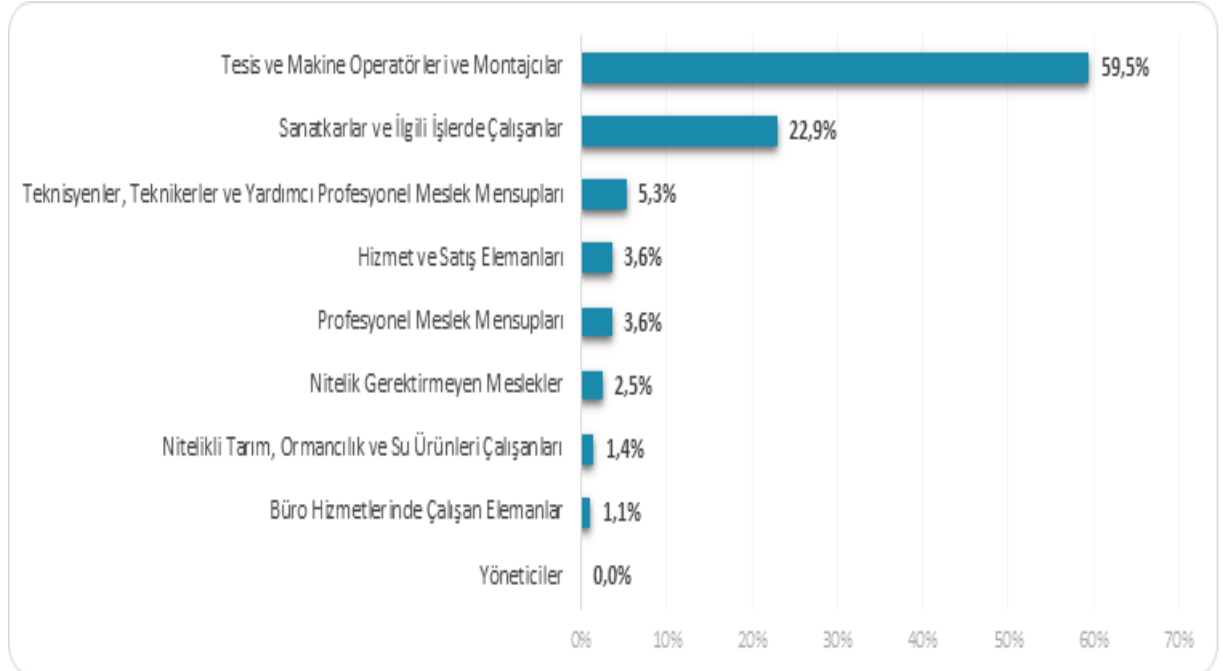
İşgücü Piyasası Araştırması kapsamında işverenlere son bir yıl içerisinde hangi mesleklerde eleman temininde güçlük çektikleri, temininde güçlük çektikleri eleman sayısı ve bu mesleklerde eleman temininde güçlük çekilmesinin nedenleri sorulmuştur. Derlenen verilerle Bartın ili işgücü piyasasının talep kısmında yaşanan darboğazları daha net görmek hedeflenmektedir. İşverenlerin temin etmekte güçlük çektiği meslekler, eleman sayıları ve hangi nedenlerden ötürü aradığı çalışanı temin etmekte zorlandığı gibi veriler ile önemli bilgi elde edilmektedir. Bu bölümde ele alınacak bilgiler, ilin istihdam politikasına da yön verecektir. Bu kapsamda temininde güçlük çekilen meslekler, sektör ve meslek grupları bazında detaylıca incelenecektir.

Araştırma kapsamında Türkiye genelinde 20 ve daha fazla çalışanı olan işyerlerinden 28 bin 9 işyerinin çeşitli mesleklerde eleman temininde güçlük çektiği tespit edilmiştir. Bartın ilinde ise 20 ve daha fazla istihdamlı 66 işyerinde son bir yıl içerisinde temininde güçlük çekilen meslek olduğu ifade edilmiştir. Türkiye genelinde işyerlerinin yüzde 26,4'ü son bir yıl içerisinde eleman temininde güçlük çektiğini belirtirken, Bartın ilinde ise bu oran yüzde 36,1 seviyesinde gerçekleşmiştir.

Tablo 17: Sektörlere Göre Temininde Güçlük Çekilen Eleman Sayıları

Sektör	Temininde Güçlük Çekilen Eleman Sayısı
İmalat	278
İnşaat	30
Toptan ve perakende ticaret	24
Konaklama ve yiyecek hizmeti faaliyetleri	7
Mesleki, bilimsel ve teknik faaliyetler	6
Ulaştırma ve depolama	5
Diğer hizmet faaliyetleri	4
İnsan sağlığı ve sosyal hizmet faaliyetleri	3
Madencilik ve taş ocaklığı	3
İdari ve destek hizmet faaliyetleri	1
Genel Toplam	362

Bartın ilinde 362 kişilik işgücü için eleman temininde güçlük çekildiği tespit edilmiştir. Temininde güçlük çekilen kişi sayıları sektör bazında incelendiğinde, özellikle imalat sektörü 278 kişi ile ön plana çıkmaktadır. Bartın ilinde temininde güçlük çekilen elemanların içinde imalat sektörünün payı yüzde 76,8 seviyesindedir. Bunun dışında, inşaat yüzde 8,4 ikinci sırada ve toptan ve perakende ticaret sektörü ise yüzde 6,7 ile üçüncü sırada yer almaktadır.

Şekil 20: Meslek Gruplarına Göre Temininde Güçlük Çekilen Eleman Sayısının Dağılımı

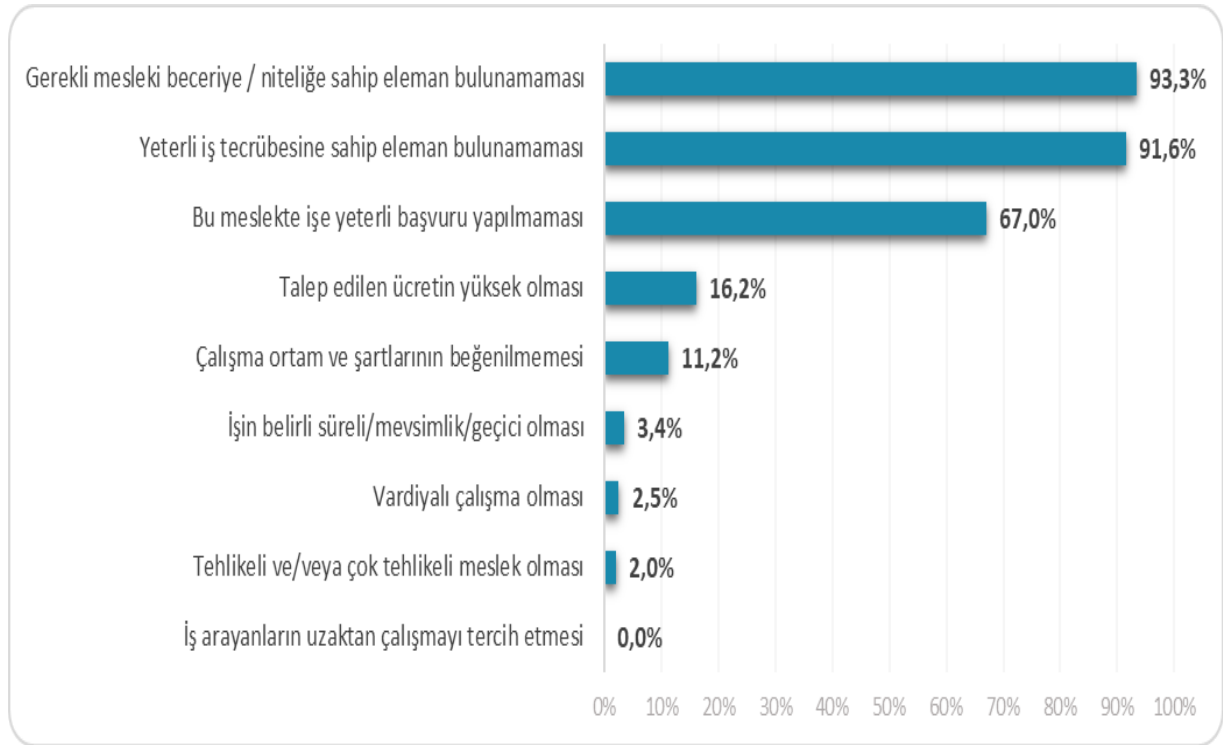
Bartın ilinde meslek gruplarına göre eleman temininde güçlük çekilen meslekler incelendiğinde 215 kişi ile Tesis ve Makine Operatörleri ve Montajcılar meslek grubunun ön plana çıktığı görülmektedir. Bu meslek grubunun toplam TGÇM içindeki payı yüzde 59,5 seviyesindedir.

Türkiye genelinde tesis ve makine operatörleri ve montajcılar meslek grubu temininde güçlük çekilen eleman sayısında birinci sırada bulunmaktadır. Türkiye genelinde temininde güçlük çekilen meslekler içerisinde ilgili meslek grubunun payı yüzde 29,5 seviyesindedir.

Tablo 18: Eleman Temininde Güçlük Çekilen İlk 10 Meslek

Meslek	TGÇM Eleman Sayısı
Makineci (Dikiş)	87
Saya Dikici (Makine İle)	71
Dokuma Konfeksiyon Makineci	20
Tuğla İmal İşçisi	13
Mekanik Bakım Onarımcısı	11
Peynir İmal İşçisi	10
Gazaltı (Mıg-Mag) Kaynakçısı	9
Bilgisayarlı Makine (CNC Operatörü)	9
Betonarme Demircisi	8
Garson (Servis Elemanı)	6

Bartın ilinde temininde güçlük çekilen mesleklere bakıldığında ilk sırada 87 kişi ile Makineci (Dikiş) mesleği yer almaktadır. Bu mesleğin ardından sırasıyla 71 kişi ile Saya Dikici (Makine İle) ve 20 kişi ile Dokuma Konfeksiyon Makineci meslekleri gelmektedir.

Şekil 21: Eleman Temininde Güçlük Çekilme Nedenleri

Bartın ilinde temininde güçlük çekilme nedenlerine bakıldığında ilk sırada yüzde 93,3 ile gerekli mesleki beceriye / niteliğe sahip eleman bulunamaması yer almaktadır. İkinci sırada ise yüzde 91,6 ile yeterli iş tecrübesine sahip eleman bulunamaması gelmektedir. Türkiye geneli 20 ve daha üzeri istihdamlı işyerlerinin TGÇM nedenleri dağılımında ilk sırada yüzde 85,5 ile bu meslekte işe yeterli başvuru yapılmaması yer almaktadır.

Eleman temininde güçlük çekilme nedenlerini ortadan kaldırmaya yarayacak doğru aktif işgücü politikaları üretilip, mevcut açık işler için talep edilen beceri ve tecrübeye sahip bireyler sağlandığında işgücü talep ve arzı dengelenmiş olacaktır.

2.4. GELECEK DÖNEM İSTİHDAM BEKLENTİLERİ

Ekonomilerde gelecek dönem istihdam eğilimini belirlemek, işgücü piyasasında oluşacak dalgalanmaları önceden görmek ve buna yönelik politikalar geliştirmek için önemli bir araçtır. Her ay düzenli olarak Türkiye Cumhuriyet Merkez Bankası (TCMB) tarafından gerçekleştirilen İktisadi Yönelim Anketleriyle imalat sanayinde yer alan firmalardan gelecek 3 aylık döneme ilişkin istihdam beklentileri derlenmektedir. TCMB'nin bu kapsamda her ay yayınladığı istatistikler ise yalnızca imalat sektörü ve ülke geneline ilişkin bilgi vermektedir. İşgücü Piyasası Araştırmaları ise işverenlere bir yıl sonrası için öngördükleri istihdam tahminlerini meslek bazında sorarak gelecek dönem istihdam eğilimlerini belirlemektedir. Ayrıca istihdam özelinde, teknolojik değişim ve dönüşümün işverenlerin buldukları sektöre gelecek 10 yılda nasıl etki edeceği de İPA ile işverenlere sorulmaktadır. İPA verilerinden elde edilen bilgilerle 17 sektör için Türkiye geneli ve il düzeyinde raporlar düzenli olarak her yıl yayımlanmaktadır.

Bu bölümde Bartın ilinde 2023 Yılı araştırma dönemi ile bir sonraki yıl aynı döneme tekabül eden zaman aralığı boyunca çalışan sayılarında ne gibi farklılıklar beklendiği, farklılaşmaların hangi mesleklerde ve sektörlerde olacağına dair tahminler üzerinde durulacaktır. Mevsimsel etkileri dışarıda bırakmak adına işverenlere tam bir yıllık dönem içindeki tahminleri sorulmuştur.

Çalışma kapsamında işverenlere yöneltilen "14 Temmuz 2024 tarihi itibarıyla işyerinizde herhangi bir meslekte net istihdam artışı/azalışı bekliyor musunuz?" sorusuna Türkiye genelinde işyerlerinin yüzde 21,1'i çeşitli mesleklerde net istihdamın artacağı yönünde cevap verirken Bartın ilinde net istihdamın artacağını düşünen işyerlerinin oranı 29,4 seviyesindedir. Öte yandan bazı meslekler için net istihdamın azalacağını düşünen işyerlerinin oranı, ülke genelinde yüzde 2 ve Bartın ilinde ise yüzde 2,2 olarak gerçekleşmiştir.

Tablo 19: Sektörlere Göre Beklenen İstihdam Değişimi ve Oranı

Sektör	Net İstihdam Değişimi	Net İstihdam Değişim Oranı
İmalat	791	7,9%
Toptan ve perakende ticaret	114	7,1%
İnşaat	32	4,8%
Ulaştırma ve depolama	25	4,4%
İnsan sağlığı ve sosyal hizmet faaliyetleri	9	2,1%
İdari ve destek hizmet faaliyetleri	4	1,3%
Elektrik, gaz, buhar ve iklimlendirme üretimi ve dağıtımı	3	1,3%
Genel Toplam	941	6,4%

Türkiye genelinde 20 ve daha üzeri istihdamlı işyerlerinde bir yıl sonrası için (14 Temmuz 2024) istihdamın yüzde 3,3 oranında artacağı beklenmekte olup Bartın ilinde ise bu oran yüzde 6,4 ile ülke genelinin üzerinde gerçekleşmiştir.

En fazla net istihdam artışı 791 kişilik artış ile imalat sektöründe beklenmektedir. İkinci sırada ise 114 kişi ile toptan ve perakende ticaret sektörü gelmektedir. En fazla net istihdam değişim oranı yüzde 7,9

ile imalat sektöründe; ikinci sırada ise yüzde 7,1 ile toptan ve perakende ticaret sektöründe beklenmektedir.

Tablo 20: Meslek Gruplarına Göre Beklenen İstihdam Değişimi

Meslek Grubu	Net İstihdam Değişimi
Sanatkarlar ve İlgili İşlerde Çalışanlar	563
Tesis ve Makine Operatörleri Ve Montajcılar	280
Hizmet ve Satış Elemanları	46
Nitelik Gerektirmeyen Meslekler	22
Nitelikli Tarım, Ormancılık ve Su Ürünleri Çalışanları	10
Profesyonel Meslek Mensupları	10
Teknisyenler, Teknikerler ve Yardımcı Profesyonel Meslek Mensupları	5
Büro Hizmetlerinde Çalışan Elemanlar	4
Yöneticiler	0
Genel Toplam	941

Bartın ilinde önümüzdeki bir yıl içerisinde en fazla istihdam artışı beklenen meslek Sanatkarlar ve İlgili İşlerde Çalışanlar meslek grubudur. 14 Temmuz 2024 tarihine kadar en düşük istihdam artışı beklenen meslek grubu ise Yöneticiler meslek grubudur.

Tablo 21: En Fazla Net İstihdam Artış Ve Azalışı Beklenen Meslekler

Net İstihdam Artışı Beklenen Meslekler	Net İstihdam Azalışı Beklenen Meslekler
Kablo Montaj İşçisi	Garson (Servis Elemanı)
Saya Dikici (Makine İle)	Aşçı
Hadde İşçisi	Bulaşıkçı (Stevard)
Konfeksiyon İşçisi	Kesimci (Ayakkabı)
Makineci (Dikiş)	Aşçı Yardımcısı
Seramik İmal İşçisi	-
Perakende Satış Elemanı (Gıda)	-
Satış Danışmanı / Uzmanı	-
Kauçuk Mamuller Montaj İşçisi	-
İnşaat İşçisi	-

Bartın ilinde gelecek dönem net istihdam artışının en fazla olması beklenen ilk üç meslek sırasıyla, Kablo Montaj İşçisi, Saya Dikici (Makine İle), Hadde İşçisi meslekleridir. Garson (Servis Elemanı), Aşçı, Bulaşıkçı (Stevard) meslekleri ise en fazla net istihdam azalışı beklenen meslekler olarak belirtilmiştir.

SONUÇ VE DEĞERLENDİRME

2023 yılı Haziran – Temmuz aylarında saha çalışması gerçekleştirilen İşgücü Piyasası Araştırması kapsamında, ilimizde ihtiyaç duyulan işgücünün eğitim ve becerilerinin tespit edilerek işgücü arzı ve talebi arasındaki dengesizliklerin giderilmesi, işsizliğin azaltılması ile istihdamın korunması ve artırılmasına yönelik politikaların geliştirilmesine katkı sunması amacıyla Bartın İli İşgücü Piyasası Araştırma Raporu hazırlanmıştır. Ayrıca araştırma kapsamında yer alan işyerlerinden alınan bilgiler doğrultusunda işverenin son bir yıl içinde eleman temin etmekte güçlük çektiği meslekler ve nedenleri tespit edilmiştir. Bu veriler doğrultusunda hazırlanan raporun işgücüne gerekli niteliklerin kazandırılması için aktif istihdam politikalarının planlanmasına katkı sağlaması amaçlanmıştır.

İşgücü piyasasının aktörleri, emeğini arz eden çalışma istek ve arzusundaki kişiler ile emeği talep eden işverenlerdir. TÜİK tarafından her ay yayımlanan ve Hanehalkı İşgücü Anketi sonuçlarına ilişkin sonuçları içeren istatistikler, işgücü piyasasının arz yönüne ilişkin temel bilgi kaynağı kabul edilmektedir. TÜİK 2013 yılından günümüze il düzeyinde işgücü verisi yayınlamamaktadır. 2014 yılı itibarıyla TÜİK'in yayınladığı işgücü istatistikleri içinde yalnızca yıllık bazda bölgesel veriler yer almaktadır. 2023 yılı TÜİK verilerine göre TR81(Zonguldak, Karabük, Bartın) Bölgesinde işsizlik oranı ise yüzde 14,6 düzeyindedir. 2024 yılından itibaren yıllık istatistiklerin il düzeyinde açıklanabilmesi için TÜİK tarafından çalışmalar sürdürülmektedir.

Bartın ilinde İŞKUR'da kaydı bulunan kişilerin önemli bir bölümü vasıf gerektirmeyen mesleklere sahip kişilerdir. İlimizde mesleksizlik kaynaklı işsizlik sıkıntısı ile birlikte bazı sektörlerde kalifiye eleman temininde de sıkıntı yaşanmaktadır. Bir çok işveren, açık işlerinde ve eleman temininde güçlük çektiği mesleklerde çalışacak personelin mesleki becerisi ve tecrübesine önem verdiğini ifade etmektedir. Bu durum kalifiye eleman talebinin karşılanabilmesi için İŞKUR'un aktif işgücü programlarının önemini ortaya koymaktadır. Araştırma sonucunda ortaya çıkan eleman temininde güçlük çekilen mesleklere göre yapılacak çalışmalarla kurs ve programların planlanması istihdamın arttırılmasına yardımcı olacaktır.

Bartın ili İşgücü Piyasası Araştırma sonuçlarına göre araştırma kapsamında yer alan işyerlerindeki toplam çalışanların içinde erkeklerin payı yüzde 62,5 iken kadınların payı ise yüzde 37,5 olarak tespit edilmiştir. İlimizde en fazla sayıda kadın çalışanın istihdam edildiği imalat sektörüdür. Kadın istihdamındaki yoğunluk sektörler arasında farklılık göstermektedir. Bartın ilinde kadın çalışan oranı en yüksek olan sektör eğitim sektörüdür. Ülkemizde kadın çalışan oranının diğer sektörler ile kıyaslandığında nispeten daha yüksek olduğu sektörler eğitim ile insan sağlığı ve sosyal hizmet faaliyetleri sektörleridir. Bu sektörlerde belirli bir eğitim düzeyinin üzerinde eğitime sahip kadınların istihdam edilme şansı daha yüksektir.

Ülkemizde kadınların işgücüne katılım oranı OECD ve AB ülkeleri ile kıyaslandığında düşük seviyededir. Kadınların işgücüne katılımının artması, kadınlara yalnızca ekonomik bağımsızlık kazandırmamakta, aynı zamanda sosyal hayatta daha etkin olmalarını sağlamaktadır. Ülkemizde ve ilimizde istihdamın arttırılması için kadın istihdamı teşvik edilmelidir. İş ve aile yaşamı dengesinin sağlanmasına yönelik gerekli düzenlemeler öncelikli olarak hayata geçirilmelidir. Kadınların eğitim seviyesinin artırılması, düşük eğitim seviyesine sahip kadınların mesleki eğitim kurslarından yararlandırılması, kadın istihdamına yönelik teşviklerin geliştirilmesi gerekmektedir. Kadın girişimcilere ait işyerlerinde kadın istihdamının diğer işyerlerine kıyasla daha fazla olduğu gözlenmektedir. Bu nedenle kadın girişimciliğini teşvik etmek önem arz etmektedir.

Bartın ilinde İŞKUR'a kayıtlı kadın iş arayanların kayda değer kısmı nitelik gerektirmeyen mesleklerde iş aramaktadır. Bu kişilerin istihdamda yer alabilmeleri işverenin istediği mesleki becerilere sahip olacak şekilde gelişim göstermelerine bağlıdır.

2023 yılında Bartın ilinde aktif işgücü piyasası programları kapsamında 57 kurs ve program düzenlenmiş olup bu kurs ve programlardan toplam 304 kişi faydalanmıştır. İŞKUR tarafından açılan kurs ve programlar yararlanıcılara mesleki beceri ve tecrübe kazandırmaktadır. Bunun sonucunda da yararlanıcıların istihdam edilebilirlikleri artmaktadır. 2024 yılında yürürlüğe giren yeni Yönetmelik kapsamında, aktif işgücü piyasası programlarının ve bu programların işgücü piyasalarına etkilerinin artması beklenmektedir.

İŞKUR'un emek piyasalarındaki etkin rolü oldukça önemlidir. Aktif işgücü programları ile kişilerin işgücü piyasasının gerekleri hakkında bilgilerini artırarak yeni bir meslek kazanmaları veya varolan mesleklerinde gerekli beceri ve tecrübeyi kazanmaları amaçlanmaktadır.

Bartın ilinde 20 ve üzeri istihdamda sahip işyerleri içerisinde istihdamda öncü sektörler imalat, toptan ve perakende ticaret ile inşaat sektörleridir.

Bartın ili İşgücü Piyasası Araştırmasının uygulandığı Haziran-Temmuz döneminde 67 işyerinde 272 açık iş tespit edilmiştir. Bartın ilinde imalat sektörünün açık işlerde önemli bir ağırlığının olduğu görülmektedir. 272 kişilik açık işin 203 kişilik kısmı, imalat sektöründeki işverenlerden gelmiştir. İlgili dönemde açık işlerin nispeten yüksek olduğu diğer sektörler ise toptan ve perakende ticaret ile insan sağlığı ve sosyal hizmet faaliyetleri sektörüdür.

Bartın ilinde araştırma kapsamına giren 20 ve daha üzeri istihdamlı işyerleri içinde açık iş bulunan işyeri oranı yüzde 36,7 seviyesindedir. Türkiye geneli için açık işi olan işyeri oranı ise yüzde 27,6 olarak gerçekleşmiştir.

Açık işi olan işyerlerinin içinde, aradıkları elemanlar için talep edilen asgari eğitim düzeyine "Eğitim Düzeyi Önemli Değil" cevabı veren işyerlerinin oranı Bartın ilinde yüzde 45,7 seviyesindedir.

Eleman temininde güçlük çekilen mesleklerin nedenleri incelendiğinde, işverenlerin istedikleri elemanları bulmakta yaşadıkları zorlukların en fazla bu meslekte işe yeterli başvuru yapılmaması nedeninden kaynaklandığı görülmektedir. Ülke genelinde son bir yıl içerisinde eleman temininde güçlük çekildiği belirtilen çoğu meslek için ilk sırada gerekli mesleki beceriye/niteliğe sahip eleman bulunamamasının veya bu meslekte işe yeterli başvuru yapılmamasının TGÇM nedeni olduğu görülmektedir.

Araştırma sonuçlarına göre çalışma kapsamında yer alan işverenlere bir yıl sonrası için yöneltilen "İşyerinizde herhangi bir meslekte net istihdam artışı/azalışı bekliyor musunuz?" sorusuna Türkiye genelinde işverenlerin yüzde 21,1'i istihdamın artacağı yönünde cevap verirken Bartın ilinde istihdamın artacağını düşünen işverenlerin oranı yüzde 29,4 seviyesindedir. Diğer taraftan istihdamın azalacağını düşünen işyerlerinin oranı, ülke genelinde yüzde 2 iken Bartın ilinde yüzde 2,2 olarak gerçekleşmiştir.

Pandemi, Ukrayna-Rusya savaşı başta olmak üzere bölgemizde yaşanan savaşlar, enerji ve gıda fiyatlarında yaşanan artışlar, ekonomilerde yaşanan arz-talep dengesizliği ve enflasyonist baskılarla birlikte olağanüstü bir süreçten geçtiğimiz bu dönemde sosyo-ekonomik kırılganlığın dünya genelinde arttığı gözlenmektedir. Pandemi döneminde yaşanan gelişmeler, yeşil dönüşüm, dijitalleşme ve son yıllarda hızla gelişen teknoloji, üretim süreçlerini değiştirmektedir. Bu değişim işgücü piyasalarına da

yansımakta olup iřgücünden talep edilen nitelik ve beceriler oldukça hızlı deęiřmektedir. Üretim süreçleri ile iřgücü niteliklerinin uyumlu bir biçimde deęiřmesi, etkin bir iřgücü piyasasının oluşması için önem arz etmektedir. İřgücü piyasasının taleplerini karşılayabilecek nitelikli iřgücünün oluşmasında mesleki eğitim ön plana çıkmaktadır.

Günümüzde istihdamın önemli bir aracı olarak görülen esnek çalışmanın yaygınlaşması, güvenceli esneklik kavramının daha fazla gündemde yer almasını sağlamaktadır. Aktif ve pasif iřgücü piyasası politikalarıyla, güvence-esneklik dengesi de gözetilmelidir. Yaşam maliyetlerinin sürekli olarak yükseldiđi bir dünyada, istihdamın ve gelirin sürdürülebilirliđi için esnek çalışma modellerinin de güvenceli hale getirilmesine yönelik dönüşüm zaruridir.

İřgücü piyasasının mevcut durumunu görerek ve gelecek dönem eğilimlerini kestirerek karar almak son derece önemli olup bu ihtiyaçların karşılanması amacıyla İřgücü Piyasası Analiz Raporu hazırlanmıştır.

KAYNAKÇA

- Sosyal Güvenlik Kurumu. (2023, 02 02). *Aylık Sigortalı İstatistikleri (Ekim 2023)*. SGK Web Sitesi: <https://www.sgk.gov.tr/Istatistik/Aylık/42919466-593f-4600-937d-1f95c9e252e6/> adresinden alındı
- Türkiye Cumhuriyet Merkez Bankası. (2023, 02 02). *İktisadi Yönelim Anketi ve Reel Kesim Güven Endeksi (Ocak 2024)*. TCMB: <https://www.tcmb.gov.tr/wps/wcm/connect/cb9c6ed8-d70b-4199-a7d8-0fd8067f4579/%C4%B0YA-Rapor.pdf?MOD=AJPERES&CACHEID=ROOTWORKSPACE-cb9c6ed8-d70b-4199-a7d8-0fd8067f4579-oQ.qOaG> adresinden alındı
- Türkiye İstatistik Kurumu. (2023, 02 02). *2022 Yılı İřgücü İstatistikleri*. TÜİK: <https://data.tuik.gov.tr/Bulten/Index?p=Isgucu-Istatistikleri-2022-49390> adresinden alındı
- Türkiye İř Kurumu. (2012-2023). İl Düzeyinde İstatistikler. *İdari Kayıtlar*. Türkiye: İřKUR.
- Türkiye İř Kurumu. (2023, Haziran-Temmuz). 2022 Yılı İřgücü Piyasası Arařtırması Verileri. Türkiye: İřKUR.
- Uluslararası Çalışma Örgütü (ILO). (2023, 02 02). *Dünyada İstihdam ve Sosyal Görünüm Eğilimler 2023*. ILO: https://www.ilo.org/wcmsp5/groups/public/---dgreports/---dcomm/---publ/documents/publication/wcms_871016.pdf adresinden alındı

EK: 2023 YILI İŞGÜCÜ PİYASASI ARAŞTIRMASI İŞYERİ BİLGİ FORMU



2023 YILI İŞGÜCÜ PİYASASI ARAŞTIRMASI

2023 YILI İŞGÜCÜ PİYASASI ARAŞTIRMASI İŞYERİ BİLGİ FORMU

Sayın İşyeri Yetkilisi,

Türkiye İş Kurumu (İŞKUR) tarafından gerçekleştirilecek olan İşgücü Piyasası Araştırması (İPA) ile ilimizde istihdam ve işsizlik sorununun çözümü için işgücünün yapısı ile sektörel bazda ihtiyaçların belirlenmesine yönelik bilgi toplanması ve işgücünün yetiştirilmesine yönelik programların geliştirilmesi hedeflenmektedir.

Bilgi Verme ve Gizlilik

1. Kurum ve kuruluşlardan alınan bu bilgiler, yalnızca istatistiksel çalışmalarda kullanılmak maksadıyla toplanmakta olup gizliliği, 4904 sayılı Türkiye İş Kurumu İle İlgili Bazı Düzenlemeler Hakkında Kanun ile teminat altına alınmıştır. İlgili Kanun uyarınca şahsınıza ait bu bilgiler idari, adli ve askeri hiçbir organ, makam, merci veya kişiye verilemez, istatistiki maksadı dışında kullanılamaz.
2. Türkiye İş Kurumu Kanunu gereğince Kurum tarafından, kamu ve özel kesim işyerlerinden iş ve işgücü konularında bilgi istenildiğinde, belirtilen süre içerisinde bilgi verilmesi zorunludur. Bildirim yükümlülüğüne aykırı hareket eden özel kesim işyerlerine 17.901 TL (onyedibindokuzyüzbirlira) İdari Para Cezası verilir.
3. İşverenlerden toplanan bilgiler, Kurum hizmetlerinden başka maksatla kullanılamaz. Bu maddeye aykırı davranışlar hakkında Türk Ceza Kanunu'nun 136'ncı maddesi hükümleri uygulanır.

İşyeri Bilgi Formunun işyeri sahibi veya ortakları, insan kaynakları, personel, işyeri veya muhasebe yetkilileri tarafından doldurulması gerekmektedir. Yukarıdaki açıklamalar doğrultusunda bilgi formunu doldurarak verdiğiniz bilgiler ve araştırmaya yapmış olduğunuz katkılardan dolayı teşekkür eder, saygılar sunarız.

İŞYERİ BİLGİLERİ

Örnek No :

İşyerinin Yasal Unvanı :



2023 YILI İŞGÜCÜ PİYASASI ARAŞTIRMASI

Lütfen işletmenin güncel e-posta adresini yazınız. (Zorunlu)

Soru formunu cevaplayanın unvanı:

- a) İşyeri sahibi/ortakları
- b) Genel müdür/CEO/işletme sorumlusu
- c) İnsan kaynakları müdürü/sorumlusu
- d) Muhasebe müdürü/sorumlusu
- e) Diğer

İşyeri ile İlgili Bilgiler:

İşyeri ile İlgili Bilgiler	Evet	Hayır
a) İşyerinizde ihracat yapıyor mu?		
b) İşyerinizde Ar-Ge* çalışması yapıyor mu?		
c) İşyerinizde vardiyalı çalışma yapıyor mu?		
d) İşyerinizde kısmi (<i>part-time</i>) çalışma yapıyor mu?		
e) İşyerinizde uzaktan çalışma yapıyor mu?		
f) İşyerinizde E-Ticaret (<i>internet üzerinden</i>) yoluyla mal veya hizmet satışı yapıyor mu?		
g) Engelli personel istihdam ediyor musunuz?		

1) Gelecek bir yıl içinde ilinizde planlanan bir yatırımınız var mıdır? (Cevabınız evet ise soru 2'ye geçiniz. Hayır ise, soru 3'e geçiniz.)

Evet ()

Hayır ()

*AR-GE: Bir kurumun bilim adamları ve mühendisler istihdam etmek suretiyle şirketin çalışma alanı doğrultusunda bilim ve teknolojinin gelişmesini sağlayacak yeni bilgileri elde etmek veya mevcut bilgilerle yeni malzeme, ürün ve araçlar üretmek, yazılım üretimi dahil olmak üzere yeni sistem, süreç ve hizmetler oluşturmak veya mevcut olanları geliştirmek, yaptığı çalışma ve faaliyetleri anlatmak için kullanılan yaygın bir terimdir.



2023 YILI İŞGÜCÜ PİYASASI ARAŞTIRMASI

2) Yatırımın türünü belirtiniz.

- İlave Yatırım () Her türlü ilave tesis, makine, teçhizat vs. alımı veya kiralanması
 Teknolojik Yatırım () Mevcut makine, teçhizatın, bilgi sisteminin teknolojik olarak yenilenmesi
 Stratejik Yatırım () İşyerinin verimliliğini ve kârlılığını artırmak için yürütülecek her türlü AR-GE, eğitim ve pazarlama faaliyetleri
 Diğer ()

3) Son 1 yıl içerisinde İŞKUR'un hizmetlerinden faydalandınız mı?

- Evet () 4. soruya geçiniz. Hayır () 5. soruya geçiniz.

4) Son 1 yıl içerisinde İŞKUR'un hangi hizmetlerinden faydalandınız? (Birden fazla seçenek işaretlenebilir.)

- Eleman Temini ()
 İşbaşı Eğitim Programları ()
 Nakdi Ücret Desteği ()
 Mesleki Eğitim Kursu ()
 Kısa Çalışma Ödeneği ()
 Danışmanlık ve Yönlendirme ()
 Teşvikler ()

5) İŞKUR'un sunmuş olduğu hizmetlerden faydalanmama nedeninizi belirtiniz. (Birden fazla seçenek işaretlenebilir.)

- İŞKUR hizmetleri hakkında yeterli bilgi sahibi değilim. ()
 İŞKUR'un sunduğu hizmetlere diğer kaynaklardan ulaşıyorum. ()
 İŞKUR İnternet sitesi kullanışlı değil. ()
 İŞKUR'da aradığım nitelikte eleman bulamadım. ()
 İŞKUR, sektörüme uygun faaliyet sunmuyor. ()
 İŞKUR hizmetlerinden memnun kalmadım. ()
 Bürokrasi (kırtasiye) işlerinin çok olması. ()
 Diğer ()

6) İşyerinizde toplam kaç çalışmanız bulunmaktadır?

Erkek Çalışan Sayısı	Kadın Çalışan Sayısı	Toplam Çalışan Sayısı



2023 YILI İŞGÜCÜ PİYASASI ARAŞTIRMASI

BÖLÜM I-AÇIK İŞLER

7) Şu an işyerinize herhangi bir yolla eleman arıyor musunuz?

Evet () 7.1. soruya geçiniz.

Hayır () 8. soruya geçiniz.

7.1) Eleman aranılan meslekler

Eleman Aranılan Meslekler	Toplam Açık İş Sayısı	Talep Edilen Asgari Eğitim Düzeyi	Açık işinizdeki yaş kriterinizi belirtiniz.	Açık işiniz için cinsiyet tercihinizi belirtiniz	Açık işinizde engelli personel çalıştırmak ister misiniz?	Talep Edilen Bilgi ve Beceriler *			İlgili meslekteki açık işinizi hangi yolla arıyorsunuz? **									
						a) Bilgisayar kullanımı	b) Analitik Düşünebilme	c) İletişim ve ifade yeteneği	1.	2.	3.	1.	2.	3.				
		1. Lise altı	1. 15-24	1. Kadın	1. Evet													
		2. Çıraklık	2. 25-34	2. Erkek	2. Hayır													
		3. Genel lise	3. 35-44	3. Cinsiyet önemli değil	3. Fark etmez													
		4. Meslek L.	4. 45 ve üstü															
		5. Meslek yüksekokulu																
		6. Lisans																
		7. Lisansüstü																
		8. Herhangi bir eğitim düzeyi aramıyorum.																

*Önem derecesi EN FAZLA 3 beceriyi 1'den başlayarak SIRALAYINIZ. (1. En önemli olacak şekilde sıralanmalıdır.)

**Kullandığınız arama kanallarından EN AZ 1, EN FAZLA 3 tanesini işaretleyiniz.



2023 YILI İŞGÜCÜ PİYASASI ARAŞTIRMASI

BÖLÜM IV – GELECEĞİN MESLEKLERİ VE DİJİTAL DÖNÜŞÜM

11) Sektörünüzde gelecek 10 yılda öne çıkacağını düşündüğünüz meslekler (*Geleceğin Meslekleri*) nelerdir? (sıklıkla talep ettiğiniz değil, sektörünüzde ileride öne çıkacak mesleği yazınız) (*İsteğe bağlı*)
(.....)

12) İşyerinizi dijital dönüşüm (bir işletmenin iş akışlarına dijital teknolojinin entegre edilmesi süreci) kapsamında nasıl değerlendirirsiniz?

İşyerimde internet, bilgisayar dâhil herhangi bir teknoloji kullanmıyorum. ()

İşyerimde temel teknoloji araçlarından (internet, bilgisayar) faydalanıyorum. ()

İşyerimde çoğu iş ve işlemler dijital (elektronik) ortamda gerçekleştirilmektedir. ()

İşyerimde iş ve işlemlerimde bulut bilişim, büyük veri, yapay zekâ, artırılmış gerçeklik, nesnelerin interneti ve 3D (üç boyutlu) yazıcılar gibi araçlarından en az birini kullanıyorum. ()

13) Son bir yıl içerisinde işyerinizde dijital dönüşüm kapsamında gerçekleştirdiğiniz ilerleme düzeyini belirtiniz.

İlerleme kaydedilmedi. () (14. soruya geçiniz)

Kısmen ilerleme kaydedildi. () (15. soruya geçiniz)

İlerleme kaydedildi. () (15. soruya geçiniz)

14) İlerleme kaydedememe sebebiniz nedir?

(.....)

15) İlerleme kapsamında gerçekleştirilen faaliyetleriniz nelerdir?

(.....)

16) Dijital dönüşümün işyeriniz için önemli olduğunu düşünüyor musunuz?

Evet () (17. soruya geçiniz)

Hayır () Anketimiz tamamlanmıştır. Teşekkür ederiz.



2023 YILI İŞGÜCÜ PİYASASI ARAŞTIRMASI

17) İşyerinizde dijital dönüşümün en çok hangi alana katkı sağlayacağını düşünüyorsunuz? *(Birden fazla seçenek işaretlenebilir.)*

- Ürün Kalitesi () *(İhtiyaçları ve beklentileri karşılayabilme.)*
- Üretim Verimliliği () *(Üretim sürecinde kullanılan kaynaklardan etkin yararlanabilme.)*
- Üretim Esnekliği () *(Değişen üretim tekniklerine ve yeni ürünlere uyum sağlayabilme.)*
- İnovasyon/Yenilik ve Ürün Geliştirme () *(Yeni fikirler ile gelişme sağlayabilme.)*
- Nitelikli İstihdama Erişim ()
- Müşteri Hizmetleri/Satış Sonrası Hizmetler ()
- Rekabet Gücünün Korunması/Artırılması ()
- Satış ve Pazarlama ()
- Muhasebe ve İnsan Kaynakları ()
- İş Sağlığı ve Güvenliği ()
- Lojistik/Taşımacılık ()
- Denetim/İzleme ()

18) İşyerinizde dijital dönüşüm kapsamında önemli gördüğünüz beceriler nelerdir? Önem derecesine göre en az 1 tanesini 1. en önemli olacak şekilde sıralayınız.

- İnovasyon/Yenilik () *(Yeni fikirler ile gelişme sağlayabilme.)*
- Analitik Düşünme/Akıl Yürütme ()
- Teknolojiyi Kullanma Becerisi ()
- Koordinasyon ve Zaman Yönetimi ()
- Dijital Okuryazarlık ()
- Programlama ve Planlama ()
- İçerik, Ürün ve Hizmet Geliştirme ()
- Veri Analizi ()

19) İşyerinizde varsa dijital dönüşüm alanında çalışanların mesleklerini belirtiniz. *(İsteğe bağlı) TMS eklenecek, yoksa açık uçlu yazılacak.*

Diğer (.....)

20) İşyerinizde dijital dönüşüm alanında eleman ihtiyacınız varsa mesleklerini belirtiniz. *(İsteğe bağlı) TMS eklenecek, yoksa açık uçlu yazılacak.*

Diğer (.....)



2023 YILI İřGÜCÜ PİYASASI ARAřTIRMASI

21) İřyerinizde dijital dönüşüm kapsamında ařağıda yer alan hangi alanların geliřtirilmesine daha çok ihtiya duyulmaktadır? (Birden fazla seenek iřaretlebilir.)

Yapay Zekâ () (Bilgisayar ile iliřkili bir sistemin insan davranıřları sergileyebilmesi.)

Büyük Veri () (eřitli kaynaklardan elde edilen verilerin iřlenebilir duruma getirilebilmesi.)

Nesnelerin İnterneti () (Nesnelerin birbiriyle ya da daha büyük sistemlerle baęlantılı olması.)

Bulut Biliřim () (Dięer kullanıcılarla dijital verileri paylařma imkânı saęlayan biliřim hizmeti.)

Siber Güvenlik () (Dijital kaynakları kötüye kullanımdan koruyabilme.)

Sanal Gereklik ()

Uygulama Geliřtirme ()

Dijital Okuryazarlık ()

Sistem/Aę ()

Veri Analizi ()

İř Analizi ()

Dięer (.....)

Herhangi bir alanın geliřtirilmesine ihtiya duyulmamaktadır. ()

22) Dijital dönüşüm sonucunda mevcut istihdamınız nasıl etkilendi?

Arttı ()

Deęiřmedi ()

Azaldı ()

23) Dijital dönüşüm ile birlikte sektörünüzde istihdamın azalacađını düşündüğünüz meslekleri belirtiniz.

(.....) **TMS Eklenecek.**

2023 Yılı İřgücü Piyasası Arařtırmasına yaptığınız katkıdan dolayı teřekkür ederiz.