

2024  
1. Çeyrek

# AÇIK İŞ İSTATİSTİKLERİ

## Araştırması Sonuçları

## GİRİŞ

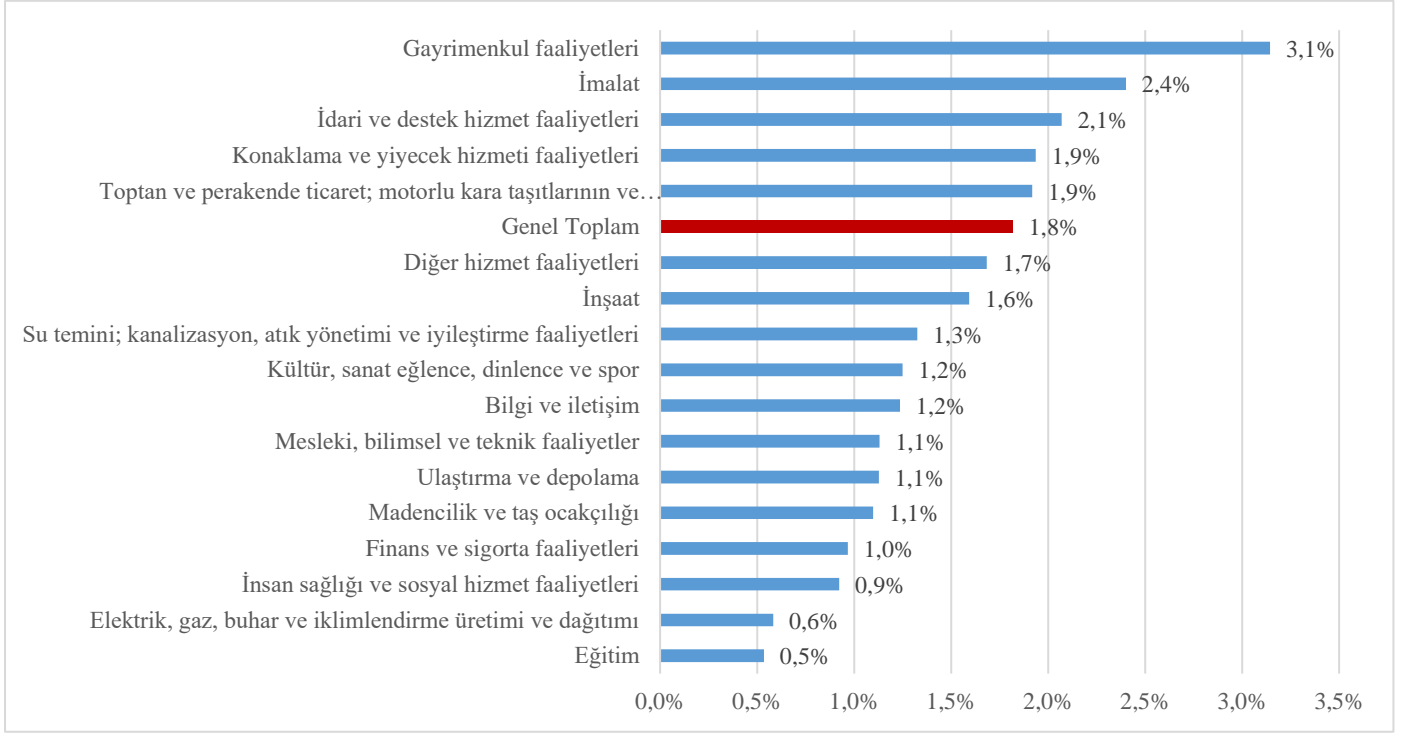
- ❖ Türkiye İş Kurumu (İŞKUR), 2022-2026 Resmi İstatistik Programı bağlamında; Türkiye genelini yansıtan açık iş istatistiklerinin derlenmesi görevini ifa etmektedir. Araştırma kapsamında elde olunan veriler ışığında hazırlanan rapor, Resmi İstatistik Programı'nda belirtilen tarihte kamuoyu ile paylaşılmaktadır. Diğer taraftan, söz konusu veriler Avrupa Birliği İstatistik Ofisi (EUROSTAT) ile uyumlu olup veriler EUROSTAT tarafından da yayımlanmaktadır<sup>1</sup>.
- ❖ Açık İş İstatistikleri Araştırması, her yılın dört çeyreğini kapsayacak şekilde 2014 yılının son çeyreğinden itibaren yürütülen panel bir çalışmadır. Bu minvalde; referans günü, çeyreklik dönemlerin ortasındaki ayın son günü kabul edilmektedir. Baz alınan referans günü çerçevesinde, ilgili çeyreği yansıtan veriler derlenmektedir. Bununla birlikte, araştırma örnekleme Türkiye İstatistik Kurumu (TÜİK) işbirliği ile belirlenen 1 ve daha fazla çalışanı olan işletmeler dâhil edilmektedir.
- ❖ Açık İş İstatistikleri Araştırması kapsamında 19-29 Şubat 2024 tarihleri arasında Türkiye genelinde örnekleme yer alan 1 ve üzeri çalışanı olan **17 bin 181 işletme ile iletişime geçilmiştir**<sup>2</sup>. Söz konusu işletmelerden 14 bin 683'üne (%85,5) soru formu uygulanmıştır. Bu bağlamda, Türkiye genelinde 3 milyon 285 bin 784 işletmeyi kapsayan veri derlenmiştir.
- ❖ Araştırma kapsamında açık iş kavramı; henüz ortaya çıkmış ve doldurulmamış ya da açık olmak üzere olan, işverenin işletmesi dışından uygun bir aday bulmak amacıyla aktif adımlar atmakta olduğu ve daha fazla adım atmaya hazırlandığı, işveren tarafından hemen ya da belirli bir dönem içerisinde doldurulmak istenen ücretli bir iş şeklinde ifade edilmektedir. Açık iş oranı ise, açık iş sayısının açık iş sayısı ile çalışan sayısı toplamına oranlanmasıyla elde edilmektedir.
- ❖ Açık iş oranları bir ekonomide potansiyel istihdam açığını ifade etmekte ve bir ülkenin istihdamının ne kadar artabileceğini göstermektedir. Araştırma sonuçlarıyla sektörel düzeyde istihdam artış potansiyelleri analiz edilebilmekte ve işgücü piyasası ile ilgili politika yapıcılarına veri sağlanmaktadır.
- ❖ Araştırma kapsamında, 2024 yılı 1. çeyreğinde Türkiye genelinde (1 ve daha fazla kişi istihdam eden) işletmelerde toplam **330 bin 325 açık iş olduğu tespit edilmiştir**. 1-9 çalışanı olan işletmelerde toplam **170 bin 440 açık iş**, 10 ve daha fazla çalışanı olan işletmelerde ise **159 bin 885 açık iş olduğu görülmüştür**.
- ❖ Açık iş sayısı 1 ve daha fazla çalışanı olan işletmelerde bir önceki yılın aynı dönemine (2023 1. Çeyrek 331 bin 124) kıyasla **%0,2 oranında** azalmıştır.
- ❖ Açık işlerin 1 ve daha fazla çalışanı olan işletmelerde geçen yılın aynı dönemine göre en çok azaldığı sektörlerin başında “İmalat”, “Mesleki, Bilimsel ve Teknik Faaliyetler” ve “Bilgi ve İletişim” sektörleri gelmektedir.

<sup>1</sup> <https://ec.europa.eu/eurostat/data/database>

<sup>2</sup> Açık İş İstatistikleri Araştırması'nın kapsamı; önceki yıllarda 10 ve daha fazla çalışanı olan işletmeler iken 2021 yılı 1. çeyrekte ilk defa araştırmanın çerçevesi genişletilerek 1-9 çalışanı olan işletmeler de araştırma kapsamına alınmıştır.

# AÇIK İŞ VERİLERİ

Şekil 1: Sektörler İtibarıyla Açık İş Oranı (%) (1 ve Üzeri İstihdamlı İşletme)



Kaynak: 2024 Yılı 1. Çeyrek Açık İş İstatistikleri Araştırması, İŞKUR

- ❖ Araştırma kapsamında yer alan **17 sektörden 5'inin açık iş oranı Türkiye genelinin üzerinde iken, 12 sektörün açık iş oranı genel ortalamanın altında kalmıştır.**
- ❖ 2024 yılı 1. çeyrek itibarıyla en yüksek açık iş oranı %3,1 ile "Gayrimenkul Faaliyetleri" sektöründedir. Bu sektörü, %2,4'lük açık iş oranı ile "İmalat" ve %2,1'lik açık iş oranı ile "İdari ve Destek Hizmet Faaliyetleri" sektörü takip etmektedir (Şekil 1).
- ❖ Araştırma kapsamında en fazla açık iş %5,2 ile "**Konfeksiyon İşçisi**" mesleğindedir. İlk on sırada yer alan diğer meslekler ise sırasıyla; "Makineci (Dikiş)", "Lojistik Elemanı", "Temizlik Görevlisi", "Satış Danışmanı/Uzmanı Yardımcısı", "Ayakkabı Yapımcısı/Ayakkabı İmalatçısı", "Servis Elemanı (Garson) Yardımcısı", "İnşaat İşçisi", "Ahşap Mobilya İmalatçısı" ve "Gazaltı Kaynakçısı (Mig-mag Kaynakçısı)" meslekleridir. Türkiye genelinde 2024 yılı 1. çeyrek itibarıyla açık işlerin %28,9'u bu mesleklerde bulunmaktadır.

**Tablo 1: 2024 Yılı 1. Çeyrek Temel Verileri (1 ve Üzeri İstihdamlı İşletme)**

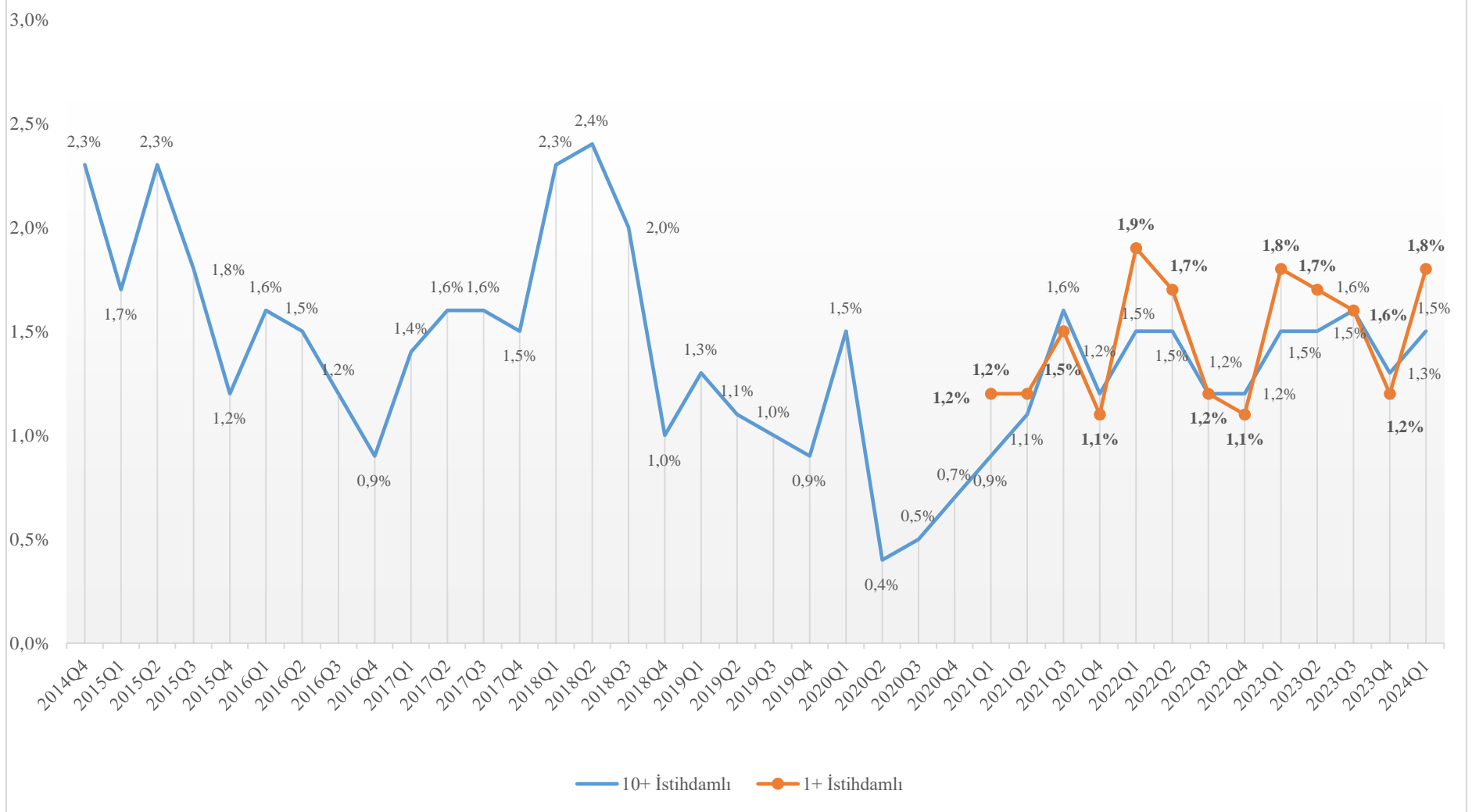
Ekonomik Faaliyet	2024 Birinci Çeyrek			
	Çalışan Sayısı	Açık İş Sayısı	Açık İş Oranı	Açık İş Dağılımı <sup>3</sup>
İmalat	4.490.853	110.468	2,4%	33,4%
Toptan ve Perakende Ticaret	4.604.289	90.017	1,9%	27,3%
İnşaat	1.582.995	25.631	1,6%	7,8%
İdari ve Destek Hizmet Faaliyetleri	1.194.347	25.254	2,1%	7,6%
Konaklama ve Yiyecek Hizmeti Faaliyetleri	1.087.089	21.474	1,9%	6,5%
Ulaştırma ve Depolama	1.554.856	17.724	1,1%	5,4%
Mesleki, Bilimsel ve Teknik Faaliyetler	899.199	10.282	1,1%	3,1%
Diğer Hizmet Faaliyetleri	423.946	7.260	1,7%	2,2%
Gayrimenkul Faaliyetleri	166.929	5.417	3,1%	1,6%
İnsan Sağlığı ve Sosyal Hizmet Faaliyetleri	465.304	4.334	0,9%	1,3%
Bilgi ve İletişim	299.915	3.754	1,2%	1,1%
Finans ve Sigorta Faaliyetleri	248.399	2.428	1,0%	0,7%
Eğitim	413.495	2.226	0,5%	0,7%
Madencilik ve Taş Ocakçılığı	107.374	1.191	1,1%	0,4%
Kültür, Sanat Eğlence, Dinlence ve Spor	87.365	1.105	1,2%	0,3%
Su Temini; Kanalizasyon, Atık Yönetimi ve İyileştirme Faaliyetleri	68.477	920	1,3%	0,3%
Elektrik, Gaz, Buhar ve İklimlendirme Üretimi ve Dağıtımı	143.218	839	0,6%	0,3%
<b>Genel Toplam</b>	<b>17.838.049</b>	<b>330.325</b>	<b>1,8%</b>	<b>100,0%</b>

Kaynak: 2024 Yılı 1. Çeyrek Açık İş İstatistikleri Araştırması, İŞKUR

- ❖ 2024 yılı 1. çeyreğinde Türkiye genelinde 1 ve daha fazla kişi istihdam eden işletmelerde en fazla açık iş **110 bin 468** ile “İmalat” sektöründe olup, **tüm açık işlerin %33,4’ü bu sektördedir.**
- ❖ “İmalat” sektöründen sonra en fazla açık iş sırası ile “Toptan ve Perakende Ticaret” ile “İnşaat” sektörlerindedir. “Toptan ve Perakende Ticaret” sektöründe 90 bin 17 kişilik, “İnşaat” sektöründe ise 25 bin 631 kişilik açık iş tespit edilmiştir.
- ❖ 2024 yılı 1. çeyreği itibarıyla Türkiye genelindeki **açık işlerin %68,5’i; “İmalat”, “Toptan ve Perakende Ticaret” ile “İnşaat” sektörlerindedir.**
- ❖ 2024 yılı 1. çeyreğinde Türkiye genelinde 1 ve daha fazla kişi istihdam eden işletmelerde açık iş oranı %1,8 olarak gerçekleşmiştir. Bununla birlikte, 1-9 çalışanı olan işletmelerde ise açık iş oranı %2,4 olarak gerçekleşmiştir.
- ❖ Diğer taraftan, 2024 yılı 1. çeyreğinde Türkiye genelinde 10 ve daha fazla kişi istihdam eden işletmelerde açık iş oranı bir önceki yılın aynı dönemindeki oranını korumuş ve %1,5 olarak gerçekleşmiştir.

<sup>3</sup> Açık İş Dağılımı, sektörel bazda açık iş sayısının toplam açık iş sayısına oranlanması ile elde edilmiştir.

**Şekil 2: Çeyreklikler İtibarıyla Açık İş Oranları**



Kaynak: Açık İş İstatistikleri Araştırmaları, İŞKUR

Not: 1 ve üzeri çalışanı olan işletmeler araştırma kapsamına 2021 1. çeyrekte alınmıştır.

## AÇIK İŞLERDE TALEP EDİLEN BECERİLER

Uluslararası Meslek Sınıflandırması (ISCO-08)'na göre tasnif edilen ana meslek grupları, talep ettikleri beceri düzeylerine göre aşağıda bulunan Tablo-2'de numaralandırılarak sıralanmıştır.

**Tablo 2:** Meslek Gruplarına Göre Beceri Düzeyleri (1- En Fazla Talep Edilen Beceri, 5- En Az Talep Edilen Beceri)

Meslek Grupları/Beceriler	Bireysel Beceri	İletişim Becerisi	Problem Çözme Becerisi	Sosyal Beceri	Teknik Beceri
Büro Hizmetlerinde Çalışan Elemanlar	3	2	1	5	4
Hizmet ve Satış Elemanları	3	1	2	4	5
Nitelik Gerektirmeyen Meslekler	3	1	5	4	2
Nitelikli Tarım, Ormancılık ve Su Ürünleri Çalışanları	3	1	2	4	5
Profesyonel Meslek Mensupları	4	3	2	5	1
Sanatkârlar ve İlgili İşlerde Çalışanlar	3	4	2	5	1
Teknisyenler, Teknikerler ve Yardımcı Profesyonel Meslek Mensupları	4	3	2	5	1
Tesis ve Makine Operatörleri ve Montajcılar	4	5	1	3	2
Yöneticiler	3	2	1	5	4
<b>Genel Toplam</b>	<b>4</b>	<b>3</b>	<b>1</b>	<b>5</b>	<b>2</b>

Kaynak: 2024 Yılı 1. Çeyrek Açık İş İstatistikleri Araştırması, İŞKUR

## GELECEK DÖNEM İSTİHDAM EĞİLİMLERİ

- ❖ Türkiye genelinde 1 ve daha fazla çalışanı olan işletmeler içerisinde gelecek 3 ay içerisinde **mal ve hizmet üretiminin artacağı ile korunacağını öngören işletmelerin toplam oranı %67,9** iken, işletmelerin **%9,4'ü ise mal ve hizmet üretiminin azalacağını** öngörmüştür. İşletmelerin **%22,7'si** ise konuya ilişkin olarak herhangi bir fikirlerinin olmadığını belirtmiştir.
- ❖ Bununla birlikte, Türkiye genelinde 1-9 çalışanı olan işletmeler içerisinde gelecek 3 ay içerisinde **mal ve hizmet üretiminin artacağı ile korunacağını öngören işletmelerin toplam oranı %67,8** iken, işletmelerin **%9,5'i ise mal ve hizmet üretiminin azalacağını** öngörmüştür. İşletmelerin **%22,8'i** ise konuya ilişkin olarak herhangi bir fikirlerinin olmadığını belirtmiştir.
- ❖ 10 ve üzeri çalışanı olan işletmeler içerisinde gelecek 3 ay içerisinde **mal ve hizmet üretiminin artacağı ile korunacağını öngören işletmelerin toplam oranı %70,4** iken, işletmelerin **%8,5'i ise mal ve hizmet üretiminin azalacağını** öngörmüştür. İşletmelerin **%21,2'si** ise konuya ilişkin olarak herhangi bir fikirlerinin olmadığını belirtmiştir.
- ❖ Yine 1 ve daha fazla çalışanı olan işletmeler içerisinde gelecek 3 ay içerisinde **toplam istihdamın artacağı ile korunacağını öngören işletmelerin toplam oranı %74,7** iken, işletmelerin **%5,3'ü ise toplam istihdamın azalacağını** öngörmüştür. Bununla birlikte, işletmelerin **%20'si** ise konuya ilişkin olarak herhangi bir fikirlerinin olmadığını belirtmiştir.
- ❖ 1-9 çalışanı olan işletmeler içerisinde gelecek 3 ay içerisinde **toplam istihdamın artacağı ile korunacağını öngören işletmelerin toplam oranı %74,8** iken, işletmelerin **%5,2'si ise toplam istihdamın azalacağını** öngörmüştür. Bununla birlikte, işletmelerin **%19,9'u** ise konuya ilişkin olarak herhangi bir fikirlerinin olmadığını belirtmiştir.
- ❖ 10 ve üzeri çalışanı olan işletmeler içerisinde gelecek 3 ay içerisinde **toplam istihdamın artacağı ile korunacağını öngören işletmelerin toplam oranı %72,6** iken, işletmelerin **%6,4'ü ise toplam istihdamın azalacağını** öngörmüştür. Bununla birlikte, işletmelerin **%21'i** ise konuya ilişkin olarak herhangi bir fikirlerinin olmadığını belirtmiştir.

**Tablo 4:** Sektörlere Göre Mal ve Hizmet Üretim Beklentisi (1 ve Üzeri İstihdamlı İşletmeler)

Ekonomik Faaliyet	Korunacak/Artacak	Azalacak	Fikrim Yok
Bilgi ve İletişim	76,5%	4,5%	19%
Kültür, Sanat Eğlence, Dinlence ve Spor	75,4%	9,5%	15,1%
İnsan Sağlığı ve Sosyal Hizmet Faaliyetleri	75,1%	4,4%	20,4%
Elektrik, Gaz, Buhar ve İklimlendirme Üretimi ve Dağıtım	74,6%	4,1%	21,3%
İdari ve Destek Hizmet Faaliyetleri	74,4%	5%	20,7%
Finans ve Sigorta Faaliyetleri	72,8%	6,4%	20,9%
Mesleki, Bilimsel ve Teknik Faaliyetler	71,9%	7,2%	20,9%
Eğitim	71,8%	7,1%	21,1%
Konaklama ve Yiyecek Hizmeti Faaliyetleri	70,5%	8,9%	20,7%
Gayrimenkul Faaliyetleri	69,5%	8,1%	22,4%
Su Temini; Kanalizasyon, Atık Yönetimi ve İyileştirme Faaliyetleri	69,0%	6,3%	24,7%
İmalat	67,9%	9,4%	22,7%
Ulaştırma ve Depolama	67,8%	9,6%	22,6%
Madencilik ve Taş Ocakçılığı	67,6%	8,8%	23,7%
Toptan ve Perakende Ticaret	67,2%	10,5%	22,3%
Diğer Hizmet Faaliyetleri	66,3%	10,9%	22,8%
İnşaat	65,7%	8,2%	26,2%
<b>Genel Toplam</b>	<b>67,9%</b>	<b>9,4%</b>	<b>22,7%</b>

Kaynak: 2024 Yılı 1. Çeyrek Açık İş İstatistikleri Araştırması, İŞKUR



**Tablo 5:** Sektörlere Göre Toplam İstihdam Beklentisi (1 ve Üzeri İstihdamlı İşletmeler)

Ekonomik Faaliyet	Korunacak/Artacak	Azalacak	Fikrim Yok
İnsan Sağlığı ve Sosyal Hizmet Faaliyetleri	80,8%	2,1%	17,2%
Bilgi ve İletişim	80%	2%	18%
Kültür, Sanat Eğlence, Dinlenme ve Spor	79%	5,9%	15,1%
Finans ve Sigorta Faaliyetleri	78,4%	5,8%	15,8%
Mesleki, Bilimsel ve Teknik Faaliyetler	76,7%	4%	19,2%
İdari ve Destek Hizmet Faaliyetleri	76,3%	4%	19,7%
Gayrimenkul Faaliyetleri	76%	3,2%	20,8%
Konaklama ve Yiyecek Hizmeti Faaliyetleri	75,8%	4,6%	19,7%
Ulaştırma ve Depolama	75,6%	3,7%	20,7%
Eğitim	75,6%	5,4%	19%
Diğer Hizmet Faaliyetleri	75,4%	4,5%	20,2%
Elektrik, Gaz, Buhar ve İklimlendirme Üretimi ve Dağıtım	75,1%	2,8%	22,2%
Toptan ve Perakende Ticaret	74,8%	6,1%	19,1%
Su Temini; Kanalizasyon, Atık Yönetimi ve İyileştirme Faaliyetleri	74,7%	5,3%	20%
İmalat	73,6%	2,4%	24,0%
Madencilik ve Taş Ocakçılığı	72,8%	5,8%	21,4%
İnşaat	69,7%	10,4%	19,8%
<b>Genel Toplam</b>	<b>74,7%</b>	<b>5,3%</b>	<b>20%</b>

Kaynak: 2024 Yılı 1. Çeyrek Açık İş İstatistikleri Araştırması, İŞKUR

## BİLGİLENDİRME VE GİRİŞ BÖLÜMÜ

Açık iş istatistikleri işgücü piyasasındaki gelişmelere ilişkin önemli bir göstergedir. İşgücü piyasası açısından öncü bir gösterge olan açık iş istatistikleri, politika yapıcılara stratejik bakış açısıyla karar almada ve uyguladıkları politikaların etkilerini gözlemlemede fazlasıyla yardım sağlamaktadır. Buna karşılık, Türkiye’de işgücü piyasasının talep tarafındaki gelişmeleri yansıtabilecek uluslararası standartlar ile uyumlu, kendi içerisinde tutarlılığı ve karşılaştırılabilirliği olan açık iş istatistikleri ve dolayısıyla açık iş oranı bulunmamaktadır. İşgücü piyasası açısından söz konusu olan eksikliğin Türkiye’de kamu istihdam hizmetlerinden sorumlu olan İŞKUR tarafından giderilmesi gerekmektedir. Bu çerçevede, söz konusu eksikliğin giderilmesine yönelik olarak bu araştırma tasarlanmıştır. Araştırmada, **mevcut soru formu kullanılarak tarafınızca beyan edilen veriler ışığında Türkiye’deki işgücü piyasasında söz konusu olan gelişmeler belirlenmeye çalışılacaktır.**

### **!!! Önemli Hatırlatma !!!**

1- Kurum ve kuruluşlardan alınan bu bilgiler, **yalnızca istatistiksel çalışmalarda kullanılmak amacıyla toplanmakta olup, gizliliği Türkiye İş Kurumu Kanunu ile teminat altına alınmıştır. Kanun uyarınca sizden alınan bu bilgilerden şahsınıza özel olanlar; idari, adli ve askeri hiçbir organ, makam, merci veya kişiye verilemez, istatistik amacı dışında kullanılamaz.**

2- Türkiye İş Kurumu Kanununu gereğince **Kurum tarafından, kamu ve özel kesim işyerlerinden iş ve işgücü konularında bilgi istenildiğinde, belirtilen süre içinde bilgi verilmesi zorunludur.**

3- İşverenlerden toplanan bilgiler, Kurum hizmetlerinden başka amaçla kullanılamaz. İkinci fıkraya aykırı davranışlar hakkında Türk Ceza Kanununun 136. maddesi hükümleri uygulanır.

**Örneklem Numarası:**.....

**İşletmenin Yasal Unvanı:**.....

**İşletmenin Tabela Unvanı:**.....

**Adres:**.....

**İl-İlçe:**.....

**Telefon:**.....

**İşletmenin Ana İktisadi Faaliyeti:**.....

S.1. Lütfen işletmenin güncel e-posta adresini yazınız.

.....

S.2: İşletmenizde 29 Şubat 2024 tarihinde kaç çalışmanız bulunmaktadır?

<i>Kadın Çalışan</i>	<i>Erkek Çalışan</i>	<i>Toplam Çalışan</i>

**!!! Yönlendirme:** Toplam çalışan sayısı ile cinsiyetler bazından ayrı ayrı bildirilen çalışan sayılarının toplamının birbiri ile tutarlı olması gerektiğine de dikkat edilmesi gerekmektedir.

S.3: İşletmenizde 29 Şubat 2024 tarihinde açık işiniz bulunmakta mıdır?

Evet

Hayır

**!!! Cevabınız Evet ise lütfen 4 üncü soruya geçiniz.**

**!!! Cevabınız Hayır ise lütfen 5 inci soruya geçiniz.**



**S.5: Aşağıdaki maddelerde işletmenize ait gelecek 3 ay için beklentiniz nedir?**

	Artacak	Değişmeyecek	Azalacak	Fikrim Yok
Mal veya hizmet üretim beklentiniz.				
Toplam istihdam beklentiniz.				

**S.6: Bulduğunuz sektörün genel gidişatı hususunda gelecek 3 ay içerisinde beklentiniz nedir?**

- Daha iyi olacak
- Aynı kalacak
- Daha kötü olacak
- Fikrim yok

**Anket tamamlanmıştır. Teşekkür ederiz.**