

TÜRKİYE İŞ KURUMU

İŞGÜCÜ PİYASASI ARAŞTIRMASI

BARTIN İLİ

2022 YILI SONUÇ RAPORU

2022 YILI

İŞGÜCÜ PİYASASI ARAŞTIRMALARI

BARTIN ÇALIŞMA VE İŞ KURUMU İL MÜDÜRLÜĞÜ

İŞGÜCÜ PİYASASI ARAŞTIRMASI

BARTIN İLİ 2022 YILI SONUÇ RAPORU

Hazırlayan:

Selma AKAR

İş ve Meslek Danışmanı

SUNUŞ



İşsizlik, yeterli düzeyde istihdam oluşturamamak ve nitelikli işgücünün yetersiz olması, hiç şüphesiz ki günümüz işgücü piyasasının en önemli sorunlarından. Bu durum aynı zamanda sosyal, psikolojik ve ekonomik problemler gibi alt sorunları da beraberinde getirmektedir. Bu nedenle istihdamı artırmaya yönelik yatırımlar ve politikalar üretmek, tüm ülkeler için zorunluluk haline gelmiştir. Bu çalışmaları daha etkin yürütebilmek ve etkili istihdam politikaları oluşturabilmek amacıyla öncelikle işgücü piyasasının taleplerini detaylı bir şekilde incelemek gerekmektedir. Yerel ve ulusal düzeyde uygun istihdam politikaları oluşturmak, işgücü piyasasından elde edilen verilerle mümkün olacaktır.

Türkiye İş Kurumu, 2010 yılından günümüze yerel düzeyde uygulanacak işsizlik ve istihdam politikalarının, etkin ve ihtiyaca uygun olmasını sağlamak amacıyla, işverenlerimizin görüş ve önerilerine başvurmaktadır. Bu görüş ve öneriler doğrultusunda istihdam hizmetlerinin yürütülmesi hedeflenmektedir. İşverenlerimizin istediği özelliklerde nitelikli işgücüne daha kolay ulaşabilmesi amacıyla İŞKUR, kurum sisteminde yer alan kayıtlı işsizleri işgücü uyum programlarına tabi tutarak nitelikli eleman yetişmesine katkı sağlamaktadır. Bu şekilde işverenin nitelikli eleman ihtiyacı karşılanırken aynı zamanda işsizlerimize meslek kazandırılmakta ve onlara yeni iş kapıları açılmaktadır.

Yerel düzeyde mesleki eğitim programlarını ihtiyaca uygun olarak geliştirmek ve İŞKUR tarafından sunulan hizmetleri daha etkin hale getirmek amacıyla kapsamlı bir İşgücü Piyasası Araştırması gerçekleştirilmiştir. İl düzeyinde işgücü arz ve talep verilerini içeren bu çalışmanın sonucunda oluşturulan rapor, istihdam politikaları adına genel bir rehber görevi üstlenmektedir.

Bu çalışmanın gerekleşmesi adına gösterdikleri özverili çalışmalar nedeniyle İŞKUR İl Müdürlüğü İş ve Meslek Danışmanlarına, çalışma kapsamında işyeri bilgi formlarını titiz bir şekilde yanıtlayıp görüş bildiren tüm işverenlerimize ve emeđi geçen herkese teşekkür ediyorum. Bartın İşgücü Piyasası Araştırması analiz çalışmasının ülkemiz, ilimiz ve tüm ilgililer için faydalı olmasını temenni ediyorum.

Dr. Nurta ARSLAN

Bartın Valisi

ÖNSÖZ



İstihdamın korunması ve geliştirilmesi ile işsizliğin önlenmesi faaliyetleriyle birlikte ulusal istihdam politikasının oluşturulmasında rol alan ve işgücü piyasasının en önemli aktörlerinden biri olan İŞKUR; hem aktif hem de pasif istihdam politikaları doğrultusunda işgücü ve işverene yönelik birçok kamu hizmeti sunmaktadır. İşgücü piyasası verilerini yüz yüze görüşmelerle elde edip bu verileri analiz eden, yorumlayan ve işgücünün istihdam edilebilirliğini artırmaya yönelik işgücü yetiştirme, mesleki eğitim ve işgücü uyum programları geliştirerek uygulanması konusunda önemli görevler yerine getirmektedir.

Türkiye İş Kurumu, üstlendiği yasal ve sosyal sorumluluğun bilinciyle her geçen gün daha da genişleyen bir kitleye hizmet vermektedir. İşgücünün arz ve talep kısmını iyi analiz edip geleceğe yönelik istihdam politikalarını daha sağlıklı bir şekilde planlamak İŞKUR ile birlikte sosyal politikayla ilgilenen tüm kişi ve kurumlar için çok önemlidir.

Kurumumuz bu çalışma ile kuruma erişemeyen birçok işverenle yüz yüze görüşerek hem işgücü piyasası hakkında bilgi toplamakta hem de işverenlerin işgücü ihtiyacını en kısa sürede karşılamaya çalışmaktadır. Pandemi sonrası araştırmanın 2022 yılı saha çalışması hibrit yöntemle (yüz yüze, elektronik ortamda veya telefonla görüşülerek) gerçekleştirilmiştir. Türkiye geneli ve il düzeyinde cinsiyet bazında mevcut çalışan sayısı, açık iş, temininde güçlük çekilen meslekler ile geçmiş ve gelecek dönem istihdam eğilimlerine dair bilgiler derlenmiştir. Aynı zamanda ziyaret edilen işverenlerimize kurumumuzun hizmetleri hakkında danışmanlık hizmeti sunulmuştur.

Bu bağlamda ziyaret edilen işverenler Türkiye İş Kurumu (İŞKUR) ve Türkiye İstatistik Kurumu (TÜİK) işbirliği ile bazı büyük illerde örneklem diğer illerde ise tam sayım olmak üzere belirlenmiştir. 2022 yılı Nisan-Mayıs döneminde büyük çoğunluğu 20 ve üzeri kişi istihdam eden 82.450 işletmeye iş

ve meslek danışmanlarımız tarafından ziyaret gerçekleştirilerek işveren veya işveren temsilcisi ile görüşülüp işyeri bilgi formu doldurulmuştur. Bartın'da ise bu kapsamda planlanan 186 işletmeden veri derlenmiştir.

Bu çalışma kapsamında hazırlanan 2022 yılı "İşgücü Piyasası Analizi" raporu, hem işgücü arzına ilişkin bazı değerlendirmeleri, hem de İşgücü Piyasası ve İstatistik Dairesi Başkanlığımız koordinatörlüğünde kurumumuz İş ve Meslek Danışmanları aracılığıyla gerçekleştirilen talep araştırmasının sonuçlarına dair bilgileri içermektedir. Her il için ayrı ayrı hazırlanmış olan bu raporlar tamamlandığında sonuçları kamuoyuyla paylaşılacaktır.

Bu itibarla İşgücü Piyasası Analizi çalışmasının İŞKUR ailesi ve diğer tüm kullanıcılar için hayırlı olmasını diler, bu çalışmanın ortaya çıkmasında emeği geçen kurum personelimize ve kıymetli vakitlerini ayırarak bilgi formumuzu dolduran tüm işverenlerimize teşekkür ederim.

Ali SOLAK

İl Müdürü

İÇİNDEKİLER

SUNUŞ	i
ÖNSÖZ	iii
İÇİNDEKİLER	v
TABLolar LİSTESİ	vi
ŞEKİLLER LİSTESİ	vii
KISALTMALAR	viii
YÖNETİCİ ÖZETİ	1
GİRİŞ	3
BİRİNCİ BÖLÜM İŞGÜCÜ PİYASASI GENEL VERİLER	5
1.1. TÜİK BÖLGESEL İŞGÜCÜ GÖSTERGELERİ	5
1.2. SGK SİGORTALI VE İŞYERİ GÖSTERGELERİ.....	5
1.3. İŞKUR İDARİ KAYITLARI	7
1.3.1. Açık İş İlanları.....	7
1.3.2. İşe Yerleştirmeler.....	9
1.3.3. Kayıtlı İşsiz	10
1.3.4. Aktif İşgücü Programları	11
1.3.5. İşsizlik Ödeneği	15
İKİNCİ BÖLÜM İŞGÜCÜ PİYASASI ARAŞTIRMASI SONUÇLARI	18
2.1. İŞLETMELER VE MEVCUT İSTİHDAM	20
2.2. AÇIK İŞLER	32
2.3. TEMİNİNDE GÜÇLÜK ÇEKİLEN MESLEKLER	41
2.4. GELECEK DÖNEM İSTİHDAM BEKLENTİLERİ	45
2.4.1. Net İstihdam Değişimi	45
2.4.2. Teknolojik Dönüşümün İstihdama Etkisi	48
SONUÇ VE DEĞERLENDİRME	49
KAYNAKÇA	53
EK: 2022 YILI İŞGÜCÜ PİYASASI ARAŞTIRMASI İŞLETME BİLGİ FORMU	54

TABLolar LİSTESİ

Tablo 1: 2021 Yılı TÜİK Bölgesel İşgücü Göstergeleri	5
Tablo 2: 2022 Yılı Temmuz Ayı SGK İşyeri İstatistikleri.....	6
Tablo 3: 2022 Yılı Temmuz Ayı SGK Sigortalı İstatistikleri	7
Tablo 4: 2022 yılında (Ocak-Eylül) Açık iş sayısı en yüksek olan meslekler	8
Tablo 5: 2022 yılında (Ocak-Eylül) İşe yerleştirme sayısı en yüksek olan meslekler	10
Tablo 6: Yıllar İtibariyle MEK+İEP Yararlanıcı Sayıları	14
Tablo 7: 2022 Yılı Ocak-Eylül Dönemi AİP (Yararlanıcı Sayısına Göre İlk 10 Meslek)	14
Tablo 8: Araştırma Kapsamında Veri Derlenen İşletme Sayısı	20
Tablo 9: İŞKUR Hizmetlerinden Faydalanan İşletmelerin, Hizmetlerimize Göre Oranları	30
Tablo 10: Sektörlere ve Cinsiyete Göre Çalışan Sayıları	31
Tablo 11: Sektörlere Göre Açık İş Sayısı, Açık İş Oranı ve Açık İş Olan İşletme Oranı	33
Tablo 12: Açık İşlerde Talep Edilen Becerilerin Öncelik Sıralaması	37
Tablo 13: Meslek Gruplarına Göre Açık İş Sayıları.....	37
Tablo 14: Meslek Gruplarına Göre Açık İşlerin Arama Kanalları	38
Tablo 15: Açık İş En Fazla Olan İlk 10 Meslek İçin Talep Edilen Beceri Sırası	39
Tablo 16: Tercih Edilen Cinsiyete Göre En Fazla Açık İş Olan Meslekler	40
Tablo 17: Sektörlere Göre Temininde Güçlük Çekilen Eleman Sayıları.....	41
Tablo 18: Eleman Temininde Güçlük Çekilen İlk 10 Meslek.....	43
Tablo 19: Sektörlere Göre Beklenen İstihdam Değişimi	46
Tablo 20: Meslek Gruplarına Göre Beklenen İstihdam Değişimi	47
Tablo 21: En Fazla Net İstihdam Artış ve Azalışı Beklenen Meslekler	47
Tablo 22: İşverenlerin Teknolojik Dönüşüm Sonucu İstihdam Beklentileri	48

ŞEKİLLER LİSTESİ

Şekil 1: Yıllar itibariyle İŞKUR Açık İş Sayıları	8
Şekil 2: Yıllar itibariyle İŞKUR işe yerleştirme sayıları.....	9
Şekil 3: Yıllar itibariyle İŞKUR Kayıtlı İşsiz Sayıları	11
Şekil 4: Yıllar itibariyle İşsizlik Ödeneği Hak Eden Kişi Sayıları	16
Şekil 5: Sektörlere Göre Part-time Çalışanı Olan İşletmelerin Oranı.....	21
Şekil 6: Part-time Çalışanı Olan ve Olmayan İşletmelerdeki Kadın Çalışan Oranı (%).....	22
Şekil 7: Sektörlere Göre Vardiyalı Çalışma Yapılan İşletmelerin Oranı	23
Şekil 8: Vardiyalı Çalışma Yapılan ve Yapılmayan İşletmelerdeki Kadın Çalışan Oranı (%)	24
Şekil 9: Sektörlere Göre İhracat Yapan İşletmelerin Oranı.....	25
Şekil 10: Sektörlere Göre Ar-Ge Çalışması Yapan İşletmelerin Oranı	26
Şekil 11: Gelecek Bir Yıl İçerisinde Yatırım Planlayan İşletmelerin Oranı (%).....	27
Şekil 12: Yatırım Planlayan İşletmelerin Planlanan Yatırım Türleri (%)	28
Şekil 13: Sektörlere Göre İŞKUR Hizmetlerinden Faydalanan İşletmelerin Oranı.....	29
Şekil 14: İŞKUR Hizmetlerinden Faydalanmama Nedenleri	30
Şekil 15: Mevcut Açık İşler İçin Cinsiyet Tercihi.....	34
Şekil 16: Mevcut Açık İşler İçin Talep Edilen Asgari Eğitim Düzeyi.....	35
Şekil 17: Mevcut Açık İşlerin Aranma Kanalı	36
Şekil 18: Meslek Gruplarına Göre Temininde Güçlük Çekilen Eleman Sayısının Dağılımı.....	42
Şekil 19: Eleman Temininde Güçlük Çekilme Nedenleri	43

KISALTMALAR

AİP	Aktif İşgücü Programları
ÇSGB	Çalışma ve Sosyal Güvenlik Bakanlığı
ILO	Uluslararası Çalışma Örgütü
İPA	İşgücü Piyasası Araştırmaları
İŞKUR	Türkiye İş Kurumu
KÇÖ	Kısa Çalışma Ödeneği
NACE	Avrupa Topluluğu Ekonomik Faaliyetlerin İstatistik Sınıflaması
NİDO	Net İstihdam Değişim Oranı
NÜD	Nakdi Ücret Desteği
SGK	Sosyal Güvenlik Kurumu Başkanlığı
TCMB	Türkiye Cumhuriyet Merkez Bankası
TGÇM	Temininde Güçlük Çekilen Meslekler
TÜİK	Türkiye İstatistik Kurumu

YÖNETİCİ ÖZETİ

Tüm dünya genelinde pandemi nedeniyle 2020 ve 2021 yılları olağan dışı geçti. İşgücü talebinde ve işgücü arzında eş zamanlı yaşanan daralmanın ardından 2022 yılı işgücü piyasalarının, ülke ve sektör bazında farklılıklar olsa da, toparlandığı bir yıl olmaktadır.

İşgücü piyasalarındaki toparlanmanın aksine küresel ekonomideki baskı 2022 yılında artmaya devam etmiştir. Ukrayna ve Rusya savaşının etkileri, enerji fiyatlarındaki artış tüm ekonomiler üzerindeki riskleri arttırdı. Enflasyon oranları rekor düzeye çıkmışken yaşam maliyetleri oldukça yükseldi. Salgın sonrası yaşanan ekonomik sorunlar nedeniyle küresel ölçekte sosyo-ekonomik kırılganlıklar artmıştır. Yaşanan ekonomik sorunların, işgücü piyasalarındaki toparlanmayı dünya genelinde kısmen geciktirdiği söylenebilir.

Türkiye ise büyüme, dış ticaret ve işgücü açısından birçok ülkeden olumlu yönde ayrılmaktadır. 2021 yılının ikinci yarısından itibaren yaşanan normalleşme sürecinin özellikle hizmet sektöründe olumlu etkileri gözlenmiştir. Artan ihracat ile gelişen sanayi sektörünün öncülüğünde ülkemiz 2022 yılının ikinci çeyreğinde yüzde 7,6 oranında büyümüştür. Güçlü büyümenin etkisi ile 2022 yılında istihdamda rekor seviyelere ulaşıldı. İşsizlik oranı ise tek haneli seviyelere geriledi.

İşgücü piyasasının aktörleri, emeğini arz eden çalışma istek ve arzusundaki kişiler ile emeği talep eden işverenlerdir. İşgücü piyasasının arz yönüne ilişkin veriler ülkemizde ÇSGB, İŞKUR, TÜİK ve SGK gibi kurumların idari kayıtları ve istatistikleri aracılığı ile yayınlanmaktadır. İşgücü piyasasının ülke genelini kapsayan ve en temel veri kaynağı olan Hane halkı işgücü anketi TÜİK tarafından düzenli olarak gerçekleştirilmektedir. Hanehalkı İşgücü Anketi sonuçlarına ilişkin haber bültenleri kamuoyunda yakından takip edilmektedir.

İşgücü piyasasının talep yönüne ilişkin en temel veriler ise İŞKUR'un idari kayıtları ile her yıl düzenli olarak gerçekleştirilen işgücü piyasası araştırması ve açık iş istatistikleri araştırmaları kapsamında derlenmektedir. İşgücü piyasasının arz ve talep boyutunu birlikte analiz etmek amacıyla hazırlanan bu rapor, Bartın İli İşgücü Piyasası Araştırması sonuçlarına göre değerlendirilmiştir.

2022 yılı İşgücü Piyasası Araştırması kapsamında ilimizde 186 işletme için veri derlenmiştir. Bu işletmeler 20 ve daha fazla çalışanı olan işletmeler olup il genelinde toplam 17 sektör araştırma

kapsamında yer almaktadır. Bartın ilinde 20+ istihdamlı işletmeler için toplam çalışan sayısı 14.639 olarak tespit edilmiştir. Cinsiyet bazında ise 9.587 çalışan erkeklerden, 5.052 çalışan ise kadınlardan oluşmaktadır.

Bartın ilinde açık iş oranı yüzde 2,6 olarak tespit edilmiştir. Türkiye genelinde ise açık iş oranı yüzde 1,9 olup, Bartın ili açık iş oranı bakımından Türkiye ortalamasının üzerindedir. Açık iş oranının en yüksek olduğu sektör ise yüzde 3,6 ile İmalat sektörüdür. Açık işlerin meslek gruplarına göre dağılımı incelendiğinde; en fazla açık işin “Tesis ve Makine Operatörleri ve Montajcılar” meslek grubunda olduğu tespit edilmiş olup bu meslek grubunda araştırma döneminde 241 kişilik açık iş mevcuttur. Bartın ilinde en fazla açık işi olan ikinci meslek grubu; “Sanatkarlar ve İlgili İşlerde Çalışanlar” meslek grubudur. İl genelinde açık işlerin içinde herhangi bir eğitim düzeyi talep edilmeyen açık işlerin payı yüzde 71,4 düzeyindedir.

Bartın ilinde temininde güçlük çekilen meslekler sektörlerine göre incelendiğinde en fazla İmalat sektöründe eleman temininde güçlük çekildiği görülmektedir. Bartın ilinde temininde güçlük çekilen mesleklere bakıldığında ilk sırada Makineci (Dikiş) mesleğinin yer aldığı görülmektedir. Bu mesleği ise Ayakkabı İmalatçısı mesleği takip etmektedir. Eleman teminde güçlük çekilme nedenlerine bakıldığında ilk sırada “Yeterli iş tecrübesine sahip eleman bulunamaması” yer almaktadır.

Türkiye genelinde işletmelerin yüzde 18’i bir yıl sonrası için en az bir meslekte net istihdamın artacağı yönünde cevap verirken Bartın ilinde net istihdamın artacağını öngören işverenlerin oranı ise yüzde 27,2 seviyesindedir. Öte yandan en az bir meslekte net istihdamın azalacağını düşünen işveren oranı, ülke genelinde 1,7 iken bu oran Bartın ilinde yüzde 3,3 düzeyindedir.

İşgücü piyasasının mevcut durumunu görebilmek ve gelecek dönem eğilimlerini öngörerek veriye dayalı sağlıklı kararlar almak son derece önemli olup bu ihtiyaçların karşılanması amacıyla İşgücü Piyasası Araştırması Bartın İli 2022 Yılı Sonuç Raporu hazırlanmıştır.

GİRİŞ

Covid salgınıyla geçen 2020 ve 2021 yıllarının ardından Dünya ekonomileri, enflasyonist baskı ve risklerin oldukça yükseldiği bir döneme girmiştir. Tüm Dünya ülkelerinde salgının sosyo-ekonomik etkileri ağır bir şekilde gözlenmektedir. Uluslararası Çalışma Örgütü ILO, 2022’de küresel toplam çalışma saatinin, salgın öncesi dönemin yaklaşık %2 altında kalacağını öngörmektedir; bu da 52 milyon tam zamanlı işe eşdeğer bir açığa karşılık gelmektedir.

Pandemi öncesindeki performansa dönüş, dünyanın büyük bölümü için gelecek yıllarda da muhtemelen ulaşılamaz olacaktır. Ülkemizde ise 2021 yılının ikinci yarısından itibaren atılan normalleşme adımları ile birlikte salgın nedeniyle işgücü piyasasında oluşan olumsuz etkiler giderilmiştir. Özellikle Turizm, Konaklama ve Yiyecek sektörlerinde normalleşme adımlarının etkisi ile canlanma gözlenmiştir. İşgücü piyasasına ilişkin talep yönlü veriler, sektör özelinde incelenmelidir. Gelecek dönem istihdam politikalarının şekillenmesi için İşgücü Piyasası Araştırmasına ait veriler oldukça önem arz etmektedir.

İşgücü Piyasası Araştırması Bartın İli 2022 Yılı Sonuç Raporu; işgücü piyasasının gerek arz gerekse talep yönü ile mevcut durumunu analiz etmekte ve işverenlerin gelecek döneme ilişkin beklentilerini ortaya koymaktadır. Politika yapıcılar ve yerel yönetimler tarafından işgücü piyasası ile ilgili kararların alınması ve uygulamaya konulacak faaliyet ile projelerin etkinliğinin artırılması noktasında 2022 yılı araştırma sonuçlarının göz önüne alınması oldukça önemlidir.

Bartın İşgücü Piyasası Araştırması Sonuç Raporu; il düzeyinde politika yapıcılarına ve karar alıcılara kaynak sağlamada büyük katkılar sağlayacağı düşünülen önemli bir çalışmadır. İşgücü piyasasının en önemli aktörleri olan işverenlerin ve işgücünün; piyasaya sundukları emeğin ve piyasadaki beklentilerinin iyi analiz edilmesi politika üretmeden önceki ilk adımı oluşturmaktadır. Sonrasında, bu analizler neticesinde arz talep dengesini iyileştirmek ve işgücü politikalarını bu dengenin sürdürülebilir olmasını sağlayacak şekilde tesis etmek oldukça önemlidir.

Türkiye’de işgücü piyasasının talep boyutuna ilişkin en kapsamlı veri üreten kurum İŞKUR’dur. İşgücü Piyasası Araştırmalarına ait sonuçlar yalnızca İŞKUR’a değil, Türkiye’de işgücü piyasasının paydaşı olan tüm kurum ve kuruluşlara önemli katkılar sağlamaktadır. Pandemi sonrası araştırmanın 2022 yılı saha çalışması hibrit yöntemle (yüz yüze, elektronik ortamda veya telefonla görüşülerek) gerçekleştirilmiştir. İŞKUR, işgücü piyasasında aktif ve pasif

istihdam politikalarında söz sahibi bir Kamu İstihdam Kurumu olarak İşgücü Piyasası Araştırması aracılığıyla işverenlerle görüşerek, işgücü talebine ilişkin doğrudan işverenlerden elde ettiği bilgiyi kamuoyu ile paylaşmaktadır.

İşgücü piyasası talep verilerinin elde edilmesine yönelik çalışmalar İl Müdürlükleri ve Hizmet Merkezlerimiz tarafından 2007 yılından itibaren düzenli olarak sürdürülmektedir. Yapılan bu araştırmalar kapsamında 2022 yılı için Bartın ilinde 18 Nisan-27 Mayıs 2022 tarihleri arasında saha çalışması gerçekleştirilmiş olup, araştırma neticesinde işgücü piyasasının arz ve talep boyutunu ele alan ilimizin İşgücü Piyasası Araştırması Sonuç Raporu hazırlanmıştır. Raporla birlikte İşgücü Piyasası Araştırması sonuçları analiz edilerek Bartın ilinde işgücü piyasasının talep yapısı ortaya konulmaktadır.

BİRİNCİ BÖLÜM

İŞGÜCÜ PİYASASI GENEL VERİLER

1.1. TÜİK BÖLGESEL İŞGÜCÜ GÖSTERGELERİ

TÜİK tarafından düzenli olarak uygulanmakta olan hanehalkı işgücü Anketi istihdam edilenlerin iktisadi faaliyet, meslek, işteki durum ve çalışma süresi hakkında; işsizlerin ise, iş arama süresi ve aradıkları meslek ve benzer özellikleri hakkında bilgi derlemek amacıyla uygulanmakta olup, ülkedeki işgücü piyasasının özellikleri hakkında bilgi veren (arz yönüyle) temel veri kaynağıdır. 2013 yılı ve öncesinde il düzeyinde işgücü istatistikleri elde edilirken, sonrasında Türkiye İstatistiki Bölge Birimleri Sınıflandırması kapsamında 1. ve 2. düzeyde bölgesel istatistikler elde edilmektedir. 2014 yılından itibaren bölgesel düzeyde elde edilen istatistikler yıllık olarak TÜİK'in internet sitesinde yayınlanmaktadır. 2023 yılından itibaren yıllık istatistiklerin il düzeyinde açıklanabilmesi için TÜİK tarafından çalışmalar sürdürülmektedir.

Tablo 1: 2021 Yılı TÜİK Bölgesel İşgücü Göstergeleri

TR81 (Zonguldak, Karabük, Bartın)	Toplam	Kadın	Erkek
15 ve daha yukarı yaştaki nüfus (Bin Kişi)	826	419	407
İşgücü (Bin Kişi)	406	138	268
İstihdam edilenler (Bin Kişi)	362	118	243
İşsiz (Bin Kişi)	44	19	25
İşgücüne dahil olmayan nüfus (Bin Kişi)	420	281	139
İşgücüne katılma oranı (%)	49,1	32,9	65,9
İstihdam oranı (%)	43,8	28,2	59,8
İşsizlik oranı (%)	10,9	14,1	9,2

Kaynak: TÜİK

Bartın ilinin dâhil olduğu 2. Düzey Türkiye İstatistiki Bölge Birimleri Sınıflandırması TR81 (Zonguldak, Karabük, Bartın) olarak tanımlanmıştır. Tablo 1'de yer alan verilere göre bölgemizde 15 ve daha yukarı yaştaki nüfus 826 bin kişi iken işgücü katılma oranı yüzde 49,1 seviyesindedir. İşsizlik oranı ise 2021 yılında bölgemizde yüzde 10,9 olarak gerçekleşmiştir.

1.2. SGK SİGORTALI VE İŞYERİ GÖSTERGELERİ

Sosyal Güvenlik Kurumu her ay düzenli olarak sigortalı istatistiklerini yayınlamaktadır. Bu istatistikler kapsamında illere ait detaylı sigortalı sayıları ve 4a sigortalı çalışanı olan işyeri sayıları elde edilmektedir.

Tablo 2: 2022 Yılı Temmuz Ayı SGK İşyeri İstatistikleri

İşyeri Büyüklüğü	İşyeri Sayısı	Sigortalı Sayısı
1 Kişi	1.835	1.835
2-3 Kişi	1.337	3.190
4-6 Kişi	751	3.549
7-9 Kişi	246	1.929
10-19 Kişi	271	3.581
20-29 Kişi	75	1.771
30-49 Kişi	58	2.147
50-99 Kişi	35	2.546
100-249 Kişi	27	4.290
250-499 Kişi	12	4.140
500-749 Kişi	4	2.331
750-999 Kişi	1	896
1000+ Kişi	0	0
Toplam	4.652	32.205

Kaynak: SGK

Ülkemizde 4a zorunlu sigortalı istihdam eden işyerleri çalışan sayısına göre incelendiğinde 1-9 çalışanı olan işyerlerinin oldukça yoğun olduğu gözlenmiştir. Benzer durum 81 ilimizde gözlenmektedir.

Bartın ilinde 2022 Temmuz dönemi SGK verilerine göre zorunlu 4a sigortalı istihdam eden işyeri sayısı 4.652 seviyesindedir. Bu işyerlerinde toplam 32.205 4a sigortalı çalışan istihdam edilmektedir. 1-9 arası çalışanı olan işyerlerinin ilimizdeki oranı yüzde 89,6 düzeyindedir. İlimizde 100 ve üzeri çalışanı olan işyeri sayısı 44 iken bu işyerlerinde toplam 11.657 çalışan istihdam edilmektedir.

Tablo 3: 2022 Yılı Temmuz Ayı SGK Sigortalı İstatistikleri

Gösterge	Sayı/Tutar
İşyeri Sayısı	4.652
Kamu	168
Özel	4.484
Sigortalı Sayısı	32.205
Kamu	4.916
Özel	27.289
Erkek	21.330
Kadın	10.875
Ortalama Aylık Kazanç	₺ 9.172,4
Kamu	₺ 13.665,9
Özel	₺ 8.269,2
Erkek	₺ 9.816,8
Kadın	₺ 7.898,3

Kaynak: SGK

Bartın ilinde 2022 Temmuz ayı itibariyle bildirimi yapılmış 4a zorunlu sigortalı sayısı toplam 32.205 kişi iken kadın sigortalı sayısı ise 10.875 düzeyindedir. İlimizde kamuda istihdam edilen 4a zorunlu sigortalı oranı yüzde 15,3 iken özel sektörün payı yüzde 87,7 seviyesindedir. 4a zorunlu sigortalıların sigorta primine esas aylık ortalama kazancı 9.172,4 TL'dir. 2022 Temmuz ayı itibariyle erkek sigortalıların ortalama kazancı ilimizde kadınların kazancından yüksektir.

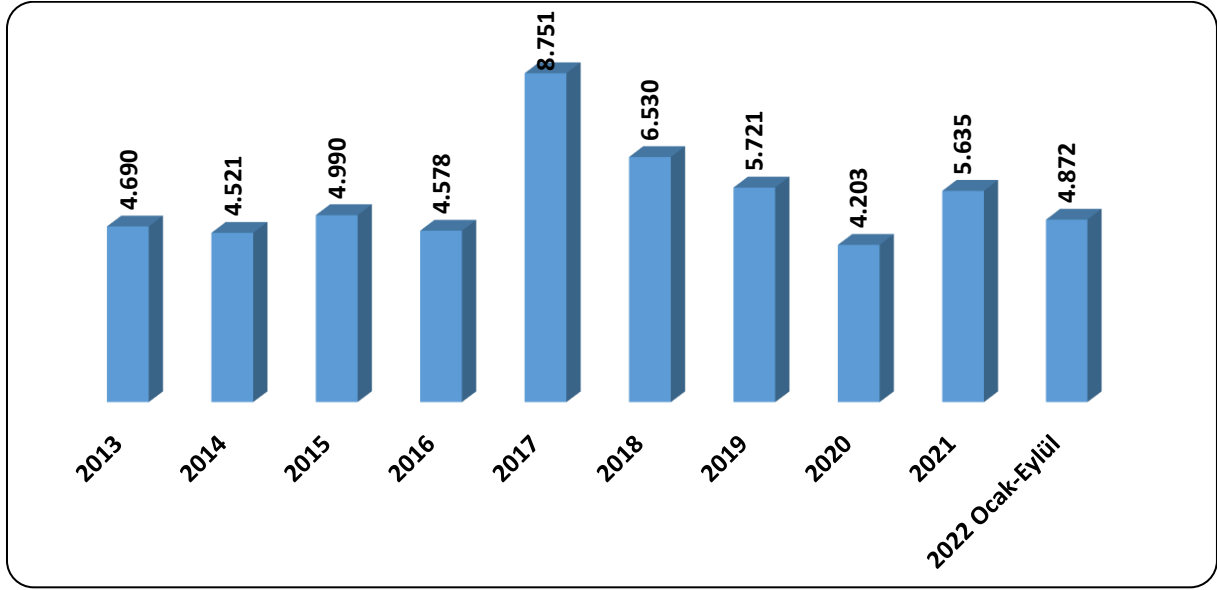
1.3. İŞKUR İDARİ KAYITLARI

İŞKUR göstergeleri, Kurumun idari kayıtlarından oluşmakta olup İŞKUR'un hedef kitlesine sunmuş olduğu hizmetlerin verilerinden oluşmaktadır. Kurumun hizmetlerinden yararlanmak için Kuruma kayıt yaptıran kişilerin yaş, cinsiyet, sosyal durum, eğitim durumu ve meslek bilgisi gibi oldukça detaylı bilgilere ulaşılabilmektedir.

1.3.1. Açık İş İlanları

Açık işler; işverenlerin ihtiyaç duyduğu işgücünü karşılamak amacıyla Kuruma bildirdikleri işgücü talepleridir. İşverenler taleplerini Kuruma bizzat gelerek verebilecekleri gibi online olarak da ihtiyaç duyduğu nitelikteki işgücünü Kurumdan talep edebilmektedirler.

Şekil 1: Yıllar İtibariyle İŞKUR Açık İş Sayıları



Kaynak: İŞKUR

Tablo 4: 2022 yılında (Ocak-Eylül) Açık iş sayısı en yüksek olan meslekler

Meslek	Açık İş Sayısı
Satış danışmanı / uzmanı	352
Ayakkabı imalatçısı	328
Beden işçisi (genel)	322
Makineci (dikiş)	275
Garson (servis elemanı)	254
Temizlik görevlisi	189
Dokuma konfeksiyon makineci	150
Konfeksiyon işçisi	149
Düz dikiş makineci	131
Ortacı/ayakçı (tekstil)	108

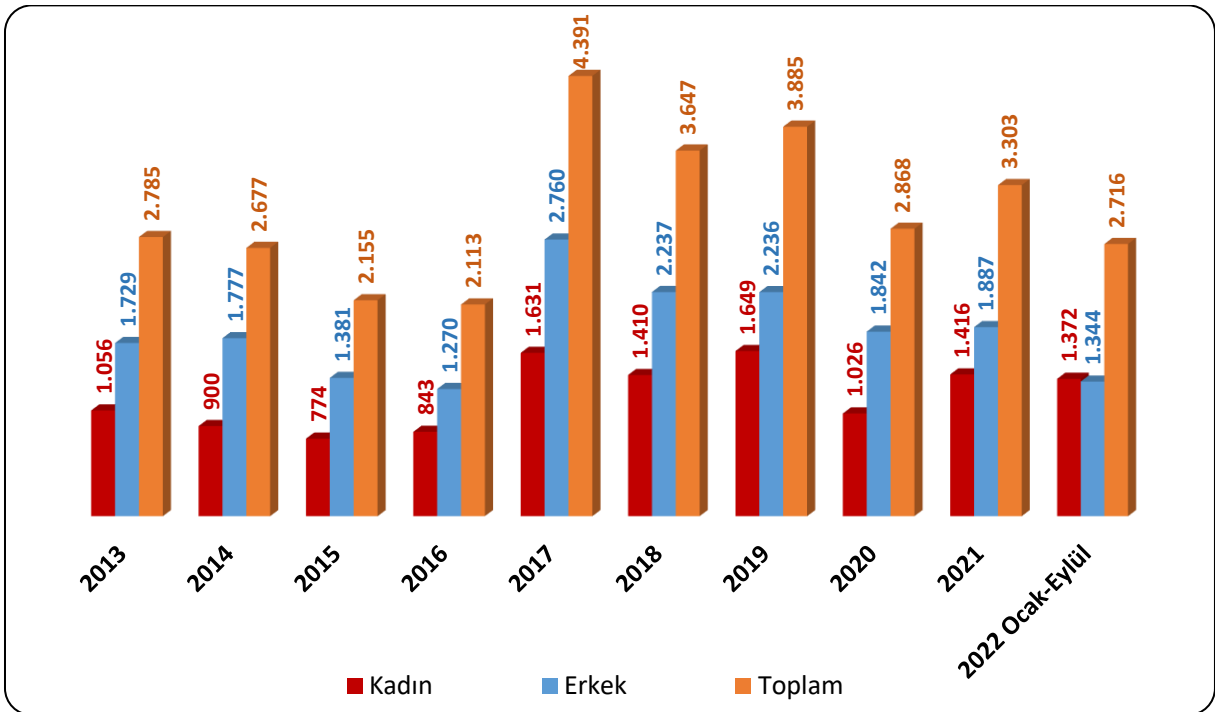
Kaynak: İŞKUR

Bartın ilinde 2022 yılı Ocak-Eylül döneminde 4.872 kişilik açık iş ilanı, işverenler tarafından İŞKUR'a iletilmiştir. Bu sayının içinde, ilk sırada 352 açık iş ile Satış Danışmanı / Uzmanı mesleği bulunmaktadır. Toplam açık iş sayısı içerisinde bu mesleğin payı yüzde 7,2 seviyesindedir. Bu mesleği Ayakkabı İmalatçısı ve Beden işçisi (Genel) meslekleri takip etmektedir.

1.3.2. İşe Yerleřtirmeler

İŐKUR özellikle son yıllarda performansını ve işgücü piyasasındaki önemini büyük ölçüde arttırmıştır. Çalışma isteęi olan her bireyin uygun bir işe yerleřtirilerek istihdamda yer alması, sosyal içerme ve sosyal refahın önemli bir faktördür. Pandemi döneminde özellikle işgücü piyasasındaki daralmadan kaynaklı kurumun Türkiye geneli işe yerleřtirme istatistiklerinde azalma gözlenirse de, normalleşmeyle birlikte istihdama aracılık hizmetlerimizde toparlanma gözlenmiştir. Şekil 2’de yıllar itibariyle Kurumun Bartın ilinde işe yerleřtirmeye aracılık sayıları görülebilmektedir.

Şekil 2: Yıllar itibariyle İŐKUR işe yerleřtirme sayıları



Kaynak: İŐKUR

İŐKUR’un; işgücü piyasasını yakından takip ederek yerel ve ulusal düzeyde piyasanın sahip olduęu tüm deęişkenleri göz önünde bulundurup işverenlerin işgücü ihtiyaçlarını zamanında karşılaması en temel fonksiyonları arasında yer almaktadır. İlimizde 2022 yılının Ocak-Eylül döneminde 2.716 işe yerleřtirme yapılmıştır. İşe yerleşmesine aracılık edilenler içinde kadınların payı yüzde 50,5 seviyesindedir.

Tablo 5: 2022 yılında (Ocak-Eylül) işe yerleştirme sayısı en yüksek olan meslekler

Meslek	İşe Yerleştirme Sayısı
Beden işçisi (genel)	259
Ayakkabı imalatçısı	253
Makineci (dikiş)	245
Satış danışmanı / uzmanı	244
Konfeksiyon işçisi	222
Düz dikiş makineci	155
Tuğla imal işçisi	107
Garson (servis elemanı)	74
Temizlik görevlisi	61
Ütücü	45

Kaynak: İŞKUR

Bartın ilinde 259 kişilik işe yerleştirmeyeyle Beden İşçisi (Genel) mesleği ilk sırada yer almaktadır. Bu sayı toplam işe yerleştirme içinde yüzde 9.5 paya sahiptir. Bu mesleği Ayakkabı İmalatçısı ve Makineci (Dikiş) meslekleri takip etmektedir. 2022 yılı Ocak-Eylül döneminde ilimizde erkeklerin en çok Beden İşçisi ile Ayakkabı imalatçısı mesleklerinde işe yerleştirildiği, kadınların ise en çok Makineci (Dikiş) ile Konfeksiyon İşçisi mesleklerinde işe yerleştirildiği görülmüştür.

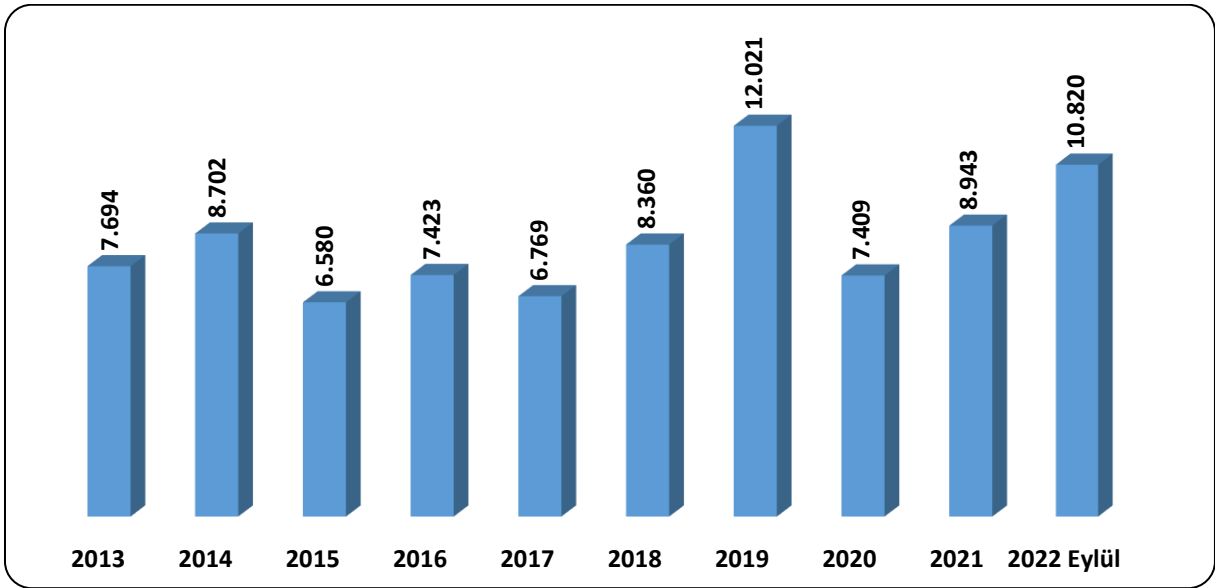
1.3.3. Kayıtlı İşsiz

Kayıtlı İşsiz; hali hazırda asgari ücret düzeyinde herhangi bir gelir getirici işte çalışmayıp Kurumumuza iş arama maksadı ile başvuran kişilerdir.

Kurumumuz ilgili mevzuat gereğince kuruma kayıt olup iş arayanlara en az bir yıl süre ile hizmet vermekle yükümlü olup, iş arayanlar İŞKUR sistemi üzerinde düzenli olarak iş aramaya devam ettikleri sürece İŞKUR hizmetlerinden herhangi bir süre kısıtı olmadan yararlanabilmektedirler.

Son 12 ay içerisinde İŞKUR hizmetlerine başvurusu veya profil güncellemesi yapmadığı tespit edilen kayıtlar sistem tarafından bazı istisnalar hariç olmak üzere pasife (iş aramıyor) alınmaktadır. Ayrıca iş arayanlar kayıtlarını istedikleri zaman pasife alarak İŞKUR hizmetlerinden yararlanma taleplerini sonlandırabilmektedir.

Şekil 3: Yıllar İtibariyle İŞKUR Kayıtlı İşsiz Sayıları



Kaynak: İŞKUR

2022 yılı Eylül sonu itibariyle Bartın ilindeki kayıtlı işsizlerin sayısı 10.820 iken bu kişilerin içinde kadınların oranı yüzde 57,4; 18-24 yaş arası gençlerin oranı ise yüzde 28,2 seviyesindedir.

Bartın ilinde mesleklere göre kayıtlı işsiz sayıları incelendiğinde en fazla kayıtlı işsiz olduğu mesleklerin başında Temizlik Görevlisi mesleği yer almakta olup bu meslekte Bartın ilinde Kuruma kayıtlı 2.476 işsiz bulunmaktadır. Bu mesleğin ilimizdeki toplam kayıtlı işsizler içerisindeki payı yüzde 22,9 seviyesindedir. Bu mesleği sırasıyla Beden İşçisi (Genel) ile Beden İşçisi (Temizlik) meslekleri takip etmiştir.

1.3.4. Aktif İşgücü Programları

İstihdamın korunmasına ve artırılmasına, işsizlerin ve çalışanların mesleki niteliklerinin geliştirilmesine, işsizliğin azaltılmasına ve özel politika gerektiren grupların işgücü piyasasına kazandırılmasına yardımcı olmak üzere Türkiye İş Kurumu tarafından düzenlenen aktif işgücü hizmetlerinin yürütülmesine ilişkin usul ve esasları belirlemek amacıyla 8 Nisan 2022 tarihinde 31803 sayılı resmi gazetede Aktif İşgücü Hizmetlerinin Yürütülmesine İlişkin Usul ve Esaslar Hakkında Yönetmelik yayınlanmıştır.

Aktif işgücü piyasası programları içerisinde bulunan mesleki eğitim kursları ve işbaşı eğitim programları ile işgücüne nitelik kazandırılmaktadır. Aynı zamanda iş arayanların tecrübe eksiklikleri bu programlar vasıtasıyla karşılanmakta ve istihdam edilebilirlikleri arttırılmaktadır.

Ülkemizin nispeten genç bir nüfusa sahip olması ve kadınların işgücüne katılım oranının düşük seviyede olması nedeniyle, özellikle kadın ve gençlerin istihdam edilebilirliklerinin artırılması hususunda aktif programların etkin kullanılması oldukça önem arz etmektedir.

1.3.4.1. İşbaşı Eğitim Programı ve Mesleki Eğitim Kursları

İşsizliğin en önemli nedenlerinden biri; mevcut açık işler için talep edilen iş tecrübesinin iş arayan kişilerde yeterli seviyede bulunmamasıdır. **İşbaşı eğitim programının** temel amacı mesleki deneyimi ve yeterli iş tecrübesi olmayan kişilere mesleki deneyim ve iş tecrübesi kazandırılarak bu kişilerin istihdam edilebilirliklerinin artırılmasıdır. Bununla birlikte nitelikli işgücü temin etmekte zorlanan işverenlere, işe alacakları kişileri işyerinde belli bir süre gözlemleyerek ve eğitim vererek iş arayanlar hakkında ayrıntılı bilgi sahibi olma ve işe alma konusunda isabetli karar verme imkânı sunmaktır.

Son yıllarda oldukça ön plana çıkan işbaşı eğitim programları, katılımcılar açısından da pratik eğitim almaları ve işyerinde tecrübe kazanarak sonrasında daha kolay iş bulmaları açısından önemli bir aktif işgücü programı olarak değerlendirilmektedir.

2022 yılında yapılan mevzuat değişikliği ile İEP açılacak işyerinde en az 5 çalışan olması şartı getirilmiştir. İşbaşı eğitim programına katılabilecek katılımcı sayısına esas sigortalı sayısı, işverene ait vergi numarası altında ve programın düzenleneceği ilde yer alan işyerleri için programın başlangıç ayından önceki on iki aylık dönem içerisinde yer almak koşuluyla son altı aya veya altı aylık döneme ilişkin olarak SGK'ya verilen sigortalı sayısını gösterir belgede yer alan toplam prim gün sayısının yüz seksene bölünmesi suretiyle hesaplanmaktadır.

İşveren, programdan yararlanan kişilerin en az %70'ini 60 günden az olmamak üzere program süresinin en az üç katı kadar süreyle istihdam etmeyi taahhüt etmelidir.

İşverenler aynı ilde ve aynı vergi numarası altında yer alan işyerlerinde çalıştırdıkları sigortalı sayılarının %30'una kadar katılımcı talep edebilmektedirler.

Türk Meslekler Sözlüğünde meslek ana grubu "Nitelik Gerektirmeyen Meslekler" olarak belirlenen meslekler dışındaki mesleklerde program düzenlenebilmektedir. Program süresi bilişim ve imalat sektörlerindeki işyerleri ve mesleklerde en fazla 6 ay, diğer sektörlerde ise en fazla 3 aydır. Geleceğin mesleklerinde düzenlenen işbaşı eğitim programlarında ise program süresi en fazla 9 ay olarak uygulanabilmektedir.

Program günde en az 5 en fazla 8 saat olmak üzere ve haftada 6 günü aşmamak kaydıyla haftalık 45 saati geçmeyecek şekilde planlanabilmektedir.

İşbaşı eğitim programına katılan vatandaşlara, programa fiilen katıldıkları gün üzerinden;

- İş arayan statüsündeki katılımcılara günlük 211,55 TL, öğrencilere 158,66 TL, işsizlik ödeneği alanlara günlük 105,78TL,
- Geleceğin meslekleri olarak belirlenen mesleklerde düzenlenen programlarda katılımcılara günlük 232,71 TL cep harçlığı ödenmektedir,

Genel sağlık sigortası ile iş kazası ve meslek hastalığı sigortası primi Kurumumuz tarafından program süresince karşılanmaktadır.

Programa katılan kişilere İŞKUR'un yaptığı ödemeler dışında programın düzenlendiği işveren tarafından yapılan ve aylık brüt asgari ücretin yarısını geçmeyen fiili ödemelerin gelir vergisi kanunu gereğince vergi matrahından indirilmesi imkânı da bulunmaktadır.

Mesleki eğitim kursları; yeni bir meslek kazandırılması veya var olan mesleki becerilerin geliştirilmesi suretiyle bireylerin istihdam edilebilirliğini arttırmaya yönelik düzenlenen aktif işgücü piyasası programlarıdır. Bu kapsamda düzenlenecek kursların beceri eksikliği olan kitlelere ulaşması büyük önem taşımaktadır.

Kurumumuz tarafından sözleşme veya protokol imzalanması yönünde yaptırım uygulanmayan işverenlerin; açılacak mesleki eğitim kursundan yararlanacak kursiyerlerin en az %70'ini 120 günden az olmamak üzere program süresinin en az üç katı kadar süreyle istihdam etmeyi taahhüt etmesi gerekmektedir.

İşbirliği yöntemi ile özel sektör işyerleri ile düzenlenen mesleki eğitim kurslarında ise ayrıca işverenlerin en az beş sigortalı çalışana sahip olması gerekmektedir.

Cinsiyet bazında kursa katılan bireyler incelendiğinde kadınların bu programlarımızdan yoğun şekilde yararlandığı görülmektedir. Kadınların eğitim seviyesi arttıkça işgücüne katılımlarının arttığı gerçeği düşünüldüğünde mesleki eğitim kursları ile kadınların beceri seviyeleri arttırılarak işgücü piyasasına girişleri ve istihdam edilebilirlikleri kolaylaştırılmaktadır. Türkiye genelinde 2022 yılı Ocak-Eylül döneminde kursiyerlerin yüzde 55,4'ünün kadınlardan oluştuğu görülmektedir.

Tablo 6: Yıllar İtibariyle MEK+İEP Yararlanıcı Sayıları

Yıllar	Toplam	Kadın	Erkek
2013	787	469	318
2014	827	561	266
2015	1.779	1.049	730
2016	1.471	670	801
2017	1.066	686	380
2018	1.163	830	333
2019	1.654	1.027	627
2020	851	446	405
2021	1.465	911	554
2022 Ocak-Eylül	1.133	737	396

Kaynak: İŞKUR

2022 yılı Ocak-Eylül döneminde ilimizde 175 aktif işgücü programı düzenlenmiş olup toplam 1.133 kişi programlara katılmıştır. Toplam katılımcıların içinde kadınların payı yüzde 65 iken erkeklerin payı ise yüzde 35 seviyesinde gerçekleşmiştir.

Tablo 7: 2022 Yılı Ocak-Eylül Dönemi AİP (Yararlanıcı Sayısına Göre İlk 10 Meslek)

Meslek	AİP Yararlanıcı Sayısı
Konfeksiyon İşçisi	406
Makineci (Dikiş)	158
Düz Dikiş Makineci	154
Tuğla İmal İşçisi	148
Model Makineci (Hazır Giyim)	54
Hasta Kabul-Kayıt Görevlisi	48
Ayakkabı İmalatçısı (Sayacı)	38
Hasta Ve Yaşlı Bakım Elemanı	15
Öz Bakıma Destek Elemanı	11
Garson (Servis Elemanı)	9

Kaynak: İŞKUR

Bartın ilinde 2022 yılında açılan ve yararlanıcı sayısı en fazla olan aktif işgücü programları Konfeksiyon İşçisi, Makineci (Dikiş) ve Düz Dikiş Makineci mesleklerinde düzenlenmiştir. Giyim İmalatı yapan işletmelerin kapasite artırımı, yeni yatırımlar yapmaları, yeni işletmelerin ilimize gelmesi bu sektörde nitelikli işgücüne olan ihtiyacı artırmış, İŞKUR kurs ve programları vasıtasıyla işletmeler kendi kurum kültürlerine uygun işgücü yetiştirmişlerdir.

1.3.5. İşsizlik Ödeneği

İşsizlik sigortası, kişinin bir işyerinde çalışırken; çalışma istek, yetenek, sağlık ve yeterliliğinde olmasına rağmen, kendi istek ve kusuru dışında işini kaybetmesi halinde uğradıkları gelir kayıplarını kısmen de olsa karşılayabilmek için, sigortacılık tekniği ile faaliyet gösteren ve devlet tarafından kurulan zorunlu bir sigorta koludur. İşsizlik sigortası primi, sigortalının prime esas aylık brüt kazançların üzerinden hesaplanan yüzde 1 sigortalı, yüzde 2 işveren ve yüzde 1 Devlet payından oluşmaktadır. İsteğe bağlı işsizlik sigortası primi ödeyenlerden ise yüzde 1 sigortalı ve yüzde 2 işveren payı alınmaktadır. İşsizlik sigortası primlerinin toplanmasından Sosyal Güvenlik Kurumu, diğer her türlü hizmet ve işlemlerin yapılmasından Türkiye İş Kurumu Genel Müdürlüğü; görevli, yetkili ve sorumludur.

Bir hizmet akdine dayalı olarak çalışan sigortalılar, Banka sandıklarına tabi sigortalılar İşsizlik Sigortası kapsamında yer almaktadır. Ayrıca istekleri halinde; Kısmi süreli iş sözleşmesi ile çalışan sigortalılar, Ticari taksi, dolmuş ve benzeri nitelikteki şehir içi toplu taşıma aracı işyerleri ile Kültür ve Turizm Bakanlığınca belirlenecek alanlarda kısmi süreli iş sözleşmesiyle bir veya birden fazla kişi tarafından çalıştırılan ve çalıştıkları kişi yanında ay içerisinde çalışma gün sayısı 10 günden az olan kişiler de işsizlik sigortası kapsamına dahil olabilmektedir.

İşsizlik ödeneği; sigortalı işsizlere yasanın belirtilen şartları taşımaları halinde işsiz kaldıkları dönem için belirli süre ve miktarda yapılan ödemedir. İşsizlik ödeneğinden yararlanma koşulları ise;

- Kendi istek ve kusuru dışında işsiz kalmak,
- Hizmet akdinin sona ermesinden önceki son 120 gün kesintisi hizmet akdine tabi olmak,
- Hizmet akdinin feshinden önceki son üç yıl içinde en az 600 gün süre ile işsizlik sigortası primi ödemiş olmak,

şeklinde sıralanabilir. Hizmet akdinin feshinden sonraki 30 gün içinde en yakın İŞKUR birimine başvurmak gerekmektedir. Başvuru, İŞKUR birimine şahsen gelerek veya elektronik ortamda www.iskur.gov.tr adresinden yapılabilir. Mücbir sebepler dışında 30 gün içerisinde başvurulmaması halinde, başvuruda gecikilen süre, toplam hak sahipliği süresinden düşülmektedir.

İşsizlik ödeneğinin ödenebilmesi için sigortalı işsizlerin istihdama hazır durumda olması gerekmektedir. İşsizlik ödeneği başvurusu ile kişinin kuruma iş arayan kaydı yapılmakta veya mevcut kaydı güncellenmektedir. Böylece sigortalı işsizlerin danışmanlık, işe yerleştirme ve mesleki eğitim hizmetlerini alması sağlanmaktadır.

İşsizlik ödeneğine hak kazananlara; İşsizlik Ödeneği, Genel Sağlık Sigortası Primleri, bir iş bulma ve Meslek geliştirme, edindirme ve yetiştirme eğitimi hizmetleri kurum tarafından sunulmaktadır.

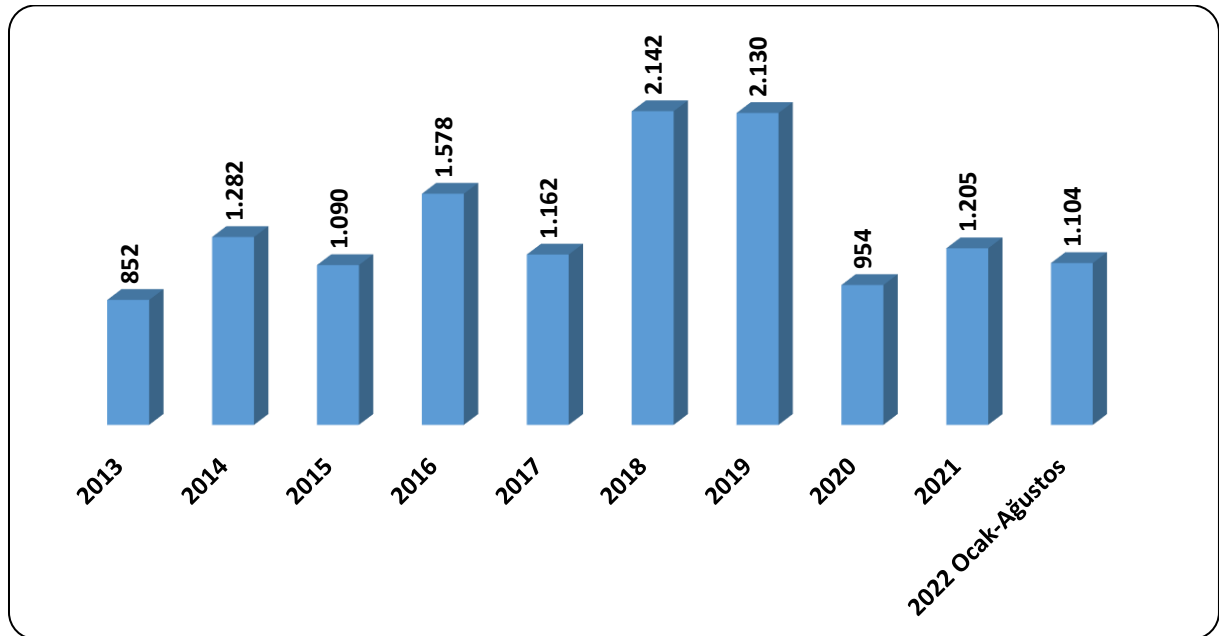
Hizmet akdinin feshinden önceki son üç yıl içinde;

- 600 gün işsizlik sigortası primi ödemiş olan sigortalı işsizlere 180 gün,
- 900 gün işsizlik sigortası primi ödemiş olan sigortalı işsizlere 240 gün,
- 1080 gün işsizlik sigortası primi ödemiş olan sigortalı işsizlere 300 gün,

süre ile işsizlik ödeneği verilmektedir.

Günlük işsizlik ödeneği, sigortalının son dört aylık prime esas kazançları dikkate alınarak hesaplanan günlük ortalama brüt kazancının yüzde 40'ı olarak hesaplanmaktadır. Bu şekilde hesaplanan işsizlik ödeneği miktarı, aylık asgari ücretin brüt tutarının yüzde 80'ini geçmemektedir. İşsizlik ödeneği damga vergisi hariç herhangi bir vergi ve kesintiye tabi tutulmaz.

Şekil 4: Yıllar itibariyle İşsizlik Ödeneği Hak Eden Kişi Sayıları



Kaynak: İŞKUR

Bartın ilinde 2022 yılı Ocak-Ağustos döneminde 1.104 kişi işsizlik ödeneđi almaya hak kazanmıştır. Pandemi başından 2021 yılı Temmuz ayına kadar uygulanan fesih kısıtı nedeniyle ilgili dönemde işsizlik ödeneđine hak kazanan kişi sayısında ülke genelinde düşüş gözlenmiştir. Bartın ilinde de ülke geneline benzer eğilim söz konusudur.

İKİNCİ BÖLÜM

İŞGÜCÜ PİYASASI ARAŞTIRMASI SONUÇLARI

İşgücü piyasasında arz ve talep dengesinin mevcut durumunu görmek adına işgücü piyasasındaki gelişmeleri takip etmek oldukça önemlidir. İşgücü piyasasında işgücü arzı ve talebinin niteliklerini ortaya çıkarmak ise söz konusu etkin işleyişin ön şartı olarak kabul edilmektedir. İşgücü arzına rağmen hala belirli alanlarda işgücü sıkıntısı çekilmekte, nitelik uyumsuzluğu sonucu işsizlik belirli bir seviyenin altına düşmemektedir. Bu sorun da gelişmiş ülkelerin dahi işgücü piyasasında en çok sıkıntı çektiği konuların başında gelmektedir.

İşgücü piyasasında eşleştirme hizmetlerinde yaşanan bu tür sıkıntıları bertaraf edebilmek için işgücünün istihdam edilebilirliğini arttırmak odak nokta olarak ortaya çıkmasına rağmen ilk önce işgücü piyasasının ihtiyaçlarını tespit etmek gereklidir. İşgücü piyasasının ihtiyacı olmamasına rağmen söz konusu alanda işgücü yetiştirilmesi gibi etkin olmayan faaliyetlerde bulunmak oldukça maliyetli sonuçlara yol açmaktadır.

- Belirli mesleklere veya sektörlerde ilave işgücü ihtiyacı var mı?
- İhtiyaç varsa kaç kişilik açık iş mevcut?
- Mevcut açık işlerde hangi beceriler aranmakta?
- Belirli bir meslekte eleman temininde güçlük çekilmişse bunun sebebi ne?
- Önümüzdeki dönemde istihdam artışı ve azalışı beklenen meslekler hangileri?

Bu soruların cevaplarına ulaşmak, etkin bir eşleştirme hizmeti için oldukça önemlidir. Bu sebeple işgücü piyasasının talep boyutunun ele alınıp, Kurum politikalarına yön vermesi için çok önemli çalışmalar yapılmaktadır. Türkiye geneli için işgücü piyasasının arz yönünü ele alan ve istatistiklerini yayımlayan Türkiye İstatistik Kurumu (TÜİK), bu çalışmalarını Hanehalkı İşgücü Anketleri aracılığıyla gerçekleştirmektedir. Talep tarafına ilişkin ise İŞKUR'un İşgücü Piyasası Araştırmaları bu alandaki boşluğu kapatmaya yöneliktir. Bu bağlamda işgücü piyasasının mevcut durumunu izlemek, değerlendirmek ve beklentileri açığa çıkarmak amacıyla her yıl düzenli olarak İşgücü Piyasası Araştırması yapılmaktadır.

Türkiye İş Kurumuna verilen görevlere istinaden işgücü piyasası ihtiyaçlarının tespit edilmesi amacıyla Türkiye İş Kurumunca 2007 yılından itibaren İşgücü Piyasası Araştırmaları (İPA) periyodik olarak gerçekleştirilmektedir. Farklı yöntemler kullanılarak 2007 yılından günümüze

kadar devam ettirilen arařtırmalar 2009-2013 tarihleri arasında yılda iki defa yapılmıř olup, sonraki yıllarda ise yılda bir kez yapılmıřtır. İřgücü piyasası arařtırmaları 2011 yılı ikinci yarısından itibaren TÜİK iřbirlięiyle devam etmektedir.

İřgücü Piyasası Arařtırmasının temel amaçları, emek piyasası ile ilgili periyodik bilgi elde etmek, iřgücü piyasasında mevcut ve gelecek dönemde meydana gelen veya gelmesi beklenen mesleki deęiřim ve geliřmeleri izlemek, iřgücü piyasasının talep yapısını ortaya koymak ve bu sonuçlar üzerinden aktif iřgücü politikalarına veri kaynaęı teřkil etmek şeklindedir. Bu çalıřmanın amaçlarından bir dięeri de İřKUR dıřında dięer kurum ve kuruluřların iřgücü talebi hakkında bilgi ihtiyacını karřılamaktır. Arařtırma kapsamında sektörel ve yerel düzeyde elde edilen bilgiler, yerel istihdam politikalarına yön vermek için kullanılmaktadır.

18 Nisan – 27 Mayıs 2022 tarihleri arasında Türkiye genelinde 82.450 iřletme ile 2022 Yılı İřgücü Piyasası Arařtırması kapsamında iletiřime geçilmiřtir. TÜİK İřyeri Kayıtları Sistemi altlık kullanılarak Avrupa Topluluęu Ekonomik Faaliyetlerin İstatistik Sınıflaması (NACE) Rev. 2 sınıflandırmasına göre Tarım, Kamu Yönetimi ve Savunma, Uluslararası Örgütler ve Temsilcilikleri, Zorunlu Sosyal Güvenlik, Hane Halklarının İřverenler Olarak Faaliyetleri dıřındaki 17 sektörde yer alan ve 20 ve daha fazla çalıřanı olan iřletmeler için 77 ilde tamsayım, 4 ilde (Ankara, İstanbul, İzmir, Bursa) örnekleme yöntemiyle çalıřılmıřtır. 10-19 arası çalıřanı olan iřletmelerde ise Türkiye geneli sonuç alabilmek için 74 ilde örnekleme yöntemiyle, 7 ilde ise tamsayım yapılarak iřverenlerle iletiřime geçilmiřtir. 2-9 arası istihdamlı iřletmelerde ise Türkiye geneli için tahmin üretebilmek adına örnekleme yöntemi ile iřletmeler seçilmiřtir. Cevaplılık oranı Türkiye genelinde yüzde 96 seviyesinde gerçekleřmiřtir.

Arařtırma kapsamında yer alan iřletmeler ile gerçekleřtirilen “İřgücü Piyasası Arařtırması İřyeri Bilgi Formu” kapsamında,

- Temel iřletme bilgileri
- Mevcut istihdam bilgileri (Cinsiyet, Eksik Beceri)
- Açık iř (Meslek, Talep Edilen Eęitim ve Beceri düzeyleri, Arama Kanalı)
- Temininde güçlük çekilen meslekler (Meslek, Güçlük Çekme Nedeni)
- Bir yıl sonrası için artıř/azalıř olacaęı düşünölen mesleklere iliřkin sorular sorulmuřtur.

2.1. İŞLETMELER VE MEVCUT İSTİHDAM

İşletmeler ve mevcut istihdam bölümünde Bartın ilinde gerçekleştirilen işgücü piyasası araştırması kapsamında bulunan işletmeler ile çalışanlar üzerinde durulmaya çalışılacaktır. İşletmelerin İŞKUR hizmetlerinden yararlanma durumu ve hangi tür hizmetlerden yararlandığı, işletmelerin vardiyalı çalışma yapma durumları, ihracat yapıp yapmama durumları, Ar-Ge çalışması yapılıp yapılmadığı ile part-time çalışanın bulunup bulunmadığı ve E-ticaret yoluyla hizmet veya mal satışı yapılıp yapılmadığı durumlarına ilişkin toplanan bilgilere yer verilecektir. Ayrıca mevcut çalışanların varsa beceri eksiklikleri de bu yıl işverenlere ilk defa sorulmuştur.

Çalışma kapsamında Bartın ilinde 186 işletme için veri derlenmiştir. Bu işletmelerde 14.639 çalışan tespit edilmiştir. Araştırma kapsamında Bartın ilinde 20 ve daha fazla çalışanı olan işletmeler için veri derlenmiştir. Tablo 8’de Bartın ilinde araştırma kapsamında olan işletmelerin sektörel dağılımı incelenmiştir.

Tablo 8: Araştırma Kapsamında Veri Derlenen İşletme Sayısı

Sektörler	İşletme Sayısı
İmalat	75
İnşaat	31
Toptan ve perakende ticaret	30
Konaklama ve yiyecek hizmeti faaliyetleri	11
İdari ve destek hizmet faaliyetleri	10
Eğitim	8
İnsan sağlığı ve sosyal hizmet faaliyetleri	7
Ulaştırma ve depolama	6
Madencilik ve taş ocakçılığı	3
Elektrik, gaz, buhar ve iklimlendirme üretimi ve dağıtımı	2
Diğer hizmet faaliyetleri	1
Mesleki, bilimsel ve teknik faaliyetler	1
Genel Toplam	186

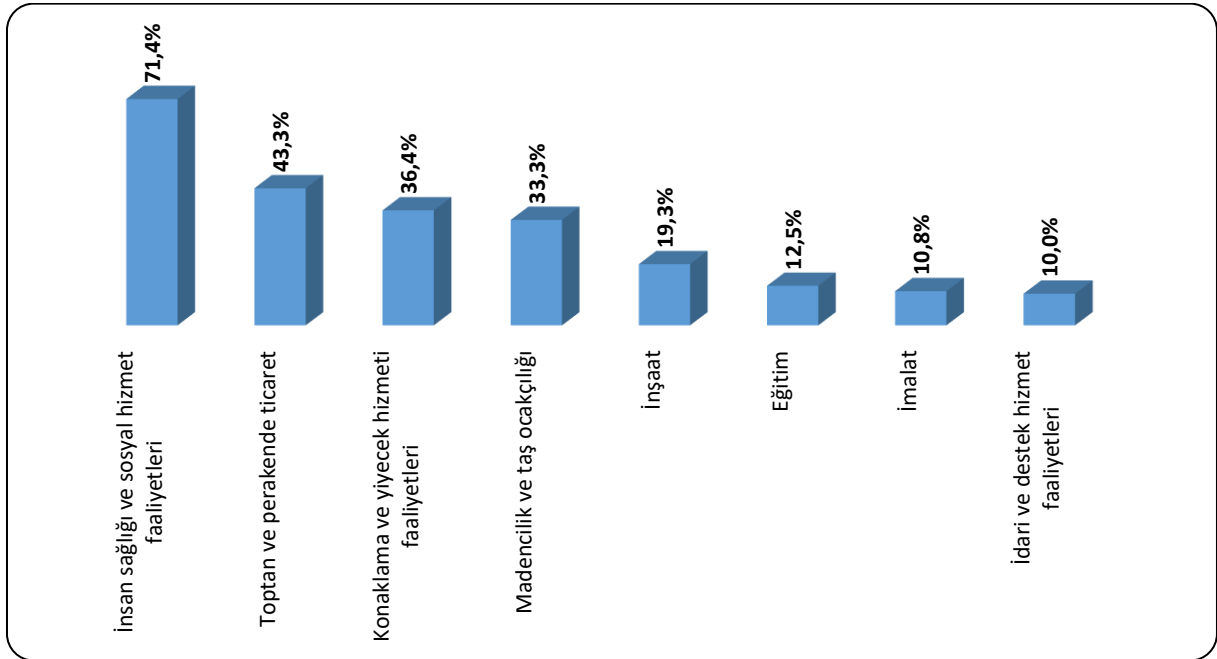
Kaynak: İPA 2022

Bartın ilinde İmalat sektörünün önemi, İşgücü Piyasası Araştırmalarında da ortaya çıkmıştır. Bartın ilindeki çalışma kapsamına giren işletmeler içerisinde İmalat sektöründeki işyerlerinin oranı yüzde 40,3 seviyesindedir. Türkiye geneli ile kıyaslama yapılacak olursa; Türkiye genelinde 20 ve daha fazla istihdamlı işletmeler içerisinde İmalat sektöründe bulunan işletmelerin ağırlığı yüzde 34 seviyesindedir. Bartın ilinde araştırma kapsamında işletmeler içinde ilk sırada yer alan İmalat sektöründe bulunan işletmelerin toplam içindeki ağırlığı

Türkiye ortalamasının üstünde bulunmaktadır. İlimizde İmalat sektöründen sonra en fazla sayıda işletme İnşaat sektöründe faaliyet göstermektedir. Araştırma kapsamında İnşaat sektöründeki işletmelerin ülkemizdeki payı 11,4 iken Bartın ilinde İnşaat sektörünün payı yüzde 16,7 düzeyindedir. Bartın ilinde çalışma kapsamındaki 20 ve daha fazla kişi istihdam eden işletmelerin içinde İmalat, İnşaat ile Toptan ve Perakende Ticaret sektörlerinde faaliyet gösterenlerin oranı yüzde 73,1 seviyesindedir.

Araştırmaya dahil olan sektörler içerisinde en az sayıda işletme ise Diğer Hizmet Faaliyetleri ile Mesleki, Bilimsel ve Teknik Faaliyetler sektörlerinde yer almaktadır. Ancak bu tablo incelenirken Bartın ilinde faaliyet gösteren ve il genelinde 20 ve daha fazla istihdamı olan işletmelerin araştırma kapsamına dahil olduğu göz önünde bulundurulmalıdır.

Şekil 5: Sektörlere Göre Part-time Çalışanı Olan İşletmelerin Oranı



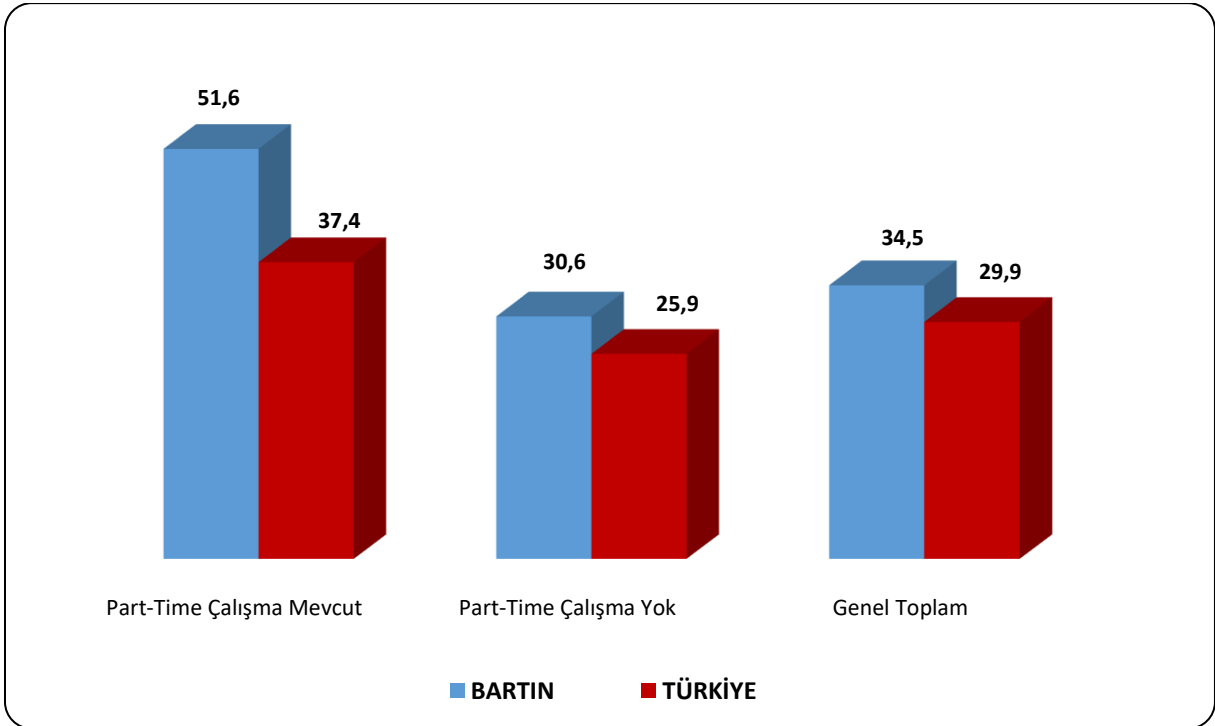
Kaynak: İPA 2022

Bartın ili genelinde part-time çalışması olan işletmelerin oranı yüzde 21,2 olarak gerçekleşmiştir. İnsan Sağlığı ve Sosyal Hizmet Faaliyetleri sektöründe yer alan işletmelerin içinde part-time çalışanı olan işletmelerin oranı yüzde 71,4 seviyesindedir. Part-time çalışma açısından ikinci sırada Toptan ve Perakende Ticaret sektörü yer almaktadır. Bu sektördeki işletmelerin içerisinde part-time çalışanı olanların oranı yüzde 43,3 oranındadır. Üçüncü sırada ise yüzde 36,4 ile Konaklama ve Yiyecek Hizmeti Faaliyetleri sektörü yer almaktadır.

Türkiye genelinde İnsan Sağlığı ve Sosyal Hizmet Faaliyetleri ile Eğitim sektörleri part-time çalışma konusunda öne çıkmıştır ve bu sektörlerdeki işletmelerin yaklaşık yarısında part-time çalışan yer almaktadır.

Part-time çalışma bir esnek çalışma şekli olup işgücü piyasasında özellikle kadınlar ve gençler tarafından talep edilmektedir. Şekil 6'da part-time çalışma yapılan ve yapılmayan işletmelerdeki kadın çalışan oranları bulunmaktadır.

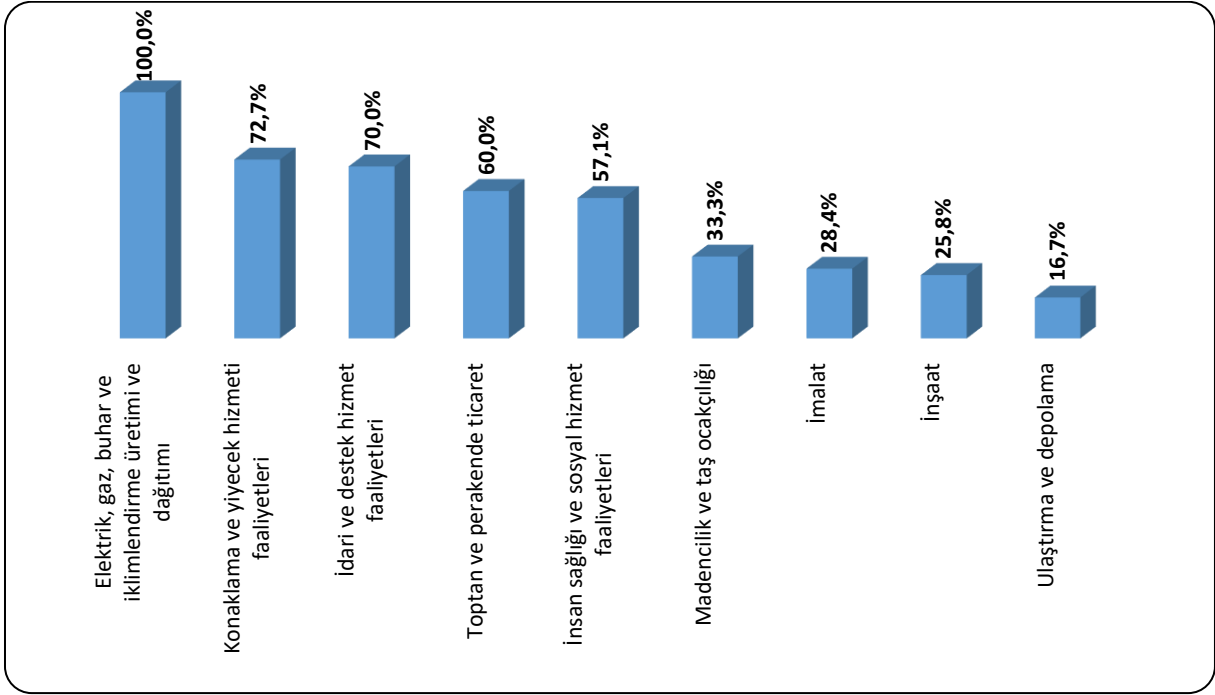
Şekil 6: Part-time Çalışanı Olan ve Olmayan İşletmelerdeki Kadın Çalışan Oranı (%)



Kaynak: İPA 2022

Türkiye genelinde 20+ istihdamlı işletmelerde çalışanların yüzde 29,9'unu kadınlar oluşturmakta iken Bartın ilinde bu oran yüzde 34,5 düzeyinde ve Türkiye ortalamasının üzerindedir. Bartın ili verileri incelendiğinde part-time çalışması olmayan işletmelerde kadın çalışan oranı yüzde 30,6 iken part-time çalışması olan işletmelerde kadın çalışan oranı yüzde 51,6 seviyesindedir. Kadınların işgücü piyasasından uzak durmalarının en büyük nedenleri arasında doğum ve çocuk bakımı yer almaktadır. Bu nedenlerden ötürü kadınlar ya işgücü piyasasından tamamen çekilme eğilimi göstermekte ya da part time işlerle işgücü piyasasında kendine bir yer edinmektedir. Türkiye geneli verileri incelendiğinde part-time çalışması olmayan işletmelerde kadın çalışan oranı yüzde 25,9 iken part-time çalışması olan işletmelerde ise kadın çalışan oranı yüzde 37,4 olarak gözlenmiştir.

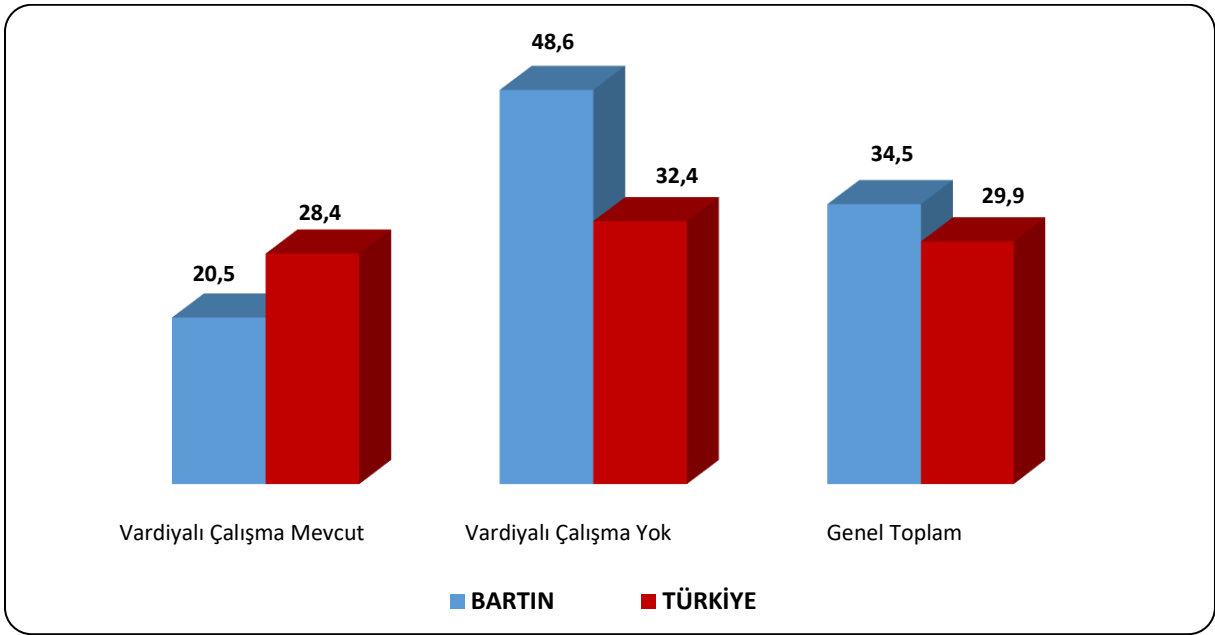
Şekil 7: Sektörlere Göre Vardiyalı Çalışma Yapılan İşletmelerin Oranı



Kaynak: İPA 2022

Bartın ilinde 20+ istihdamlı işletmeler içinde vardiyalı çalışma yapılan işletmelerin payı yüzde 38 seviyesinde iken bu oran Türkiye genelinde yüzde 34,2 seviyesindedir. Bartın ilinde vardiyalı çalışmanın nispeten daha etkin uygulandığı sektörler Elektrik, Gaz, Buhar ve İklimlendirme Üretimi ve Dağıtımı, Konaklama ve Yiyecek Hizmeti Faaliyetleri, İdari ve Destek Hizmet Faaliyetleri sektörleridir. Bu sektörlerdeki işyerinin çoğu vardiyalı çalışma yapmaktadır. Ulaştırma ve Depolama sektörü ise yüzde 16,7 ile en az vardiyalı çalışma yapılan sektör olmuştur.

Şekil 8: Vardiyalı Çalışma Yapılan ve Yapılmayan İşletmelerdeki Kadın Çalışan Oranı (%)



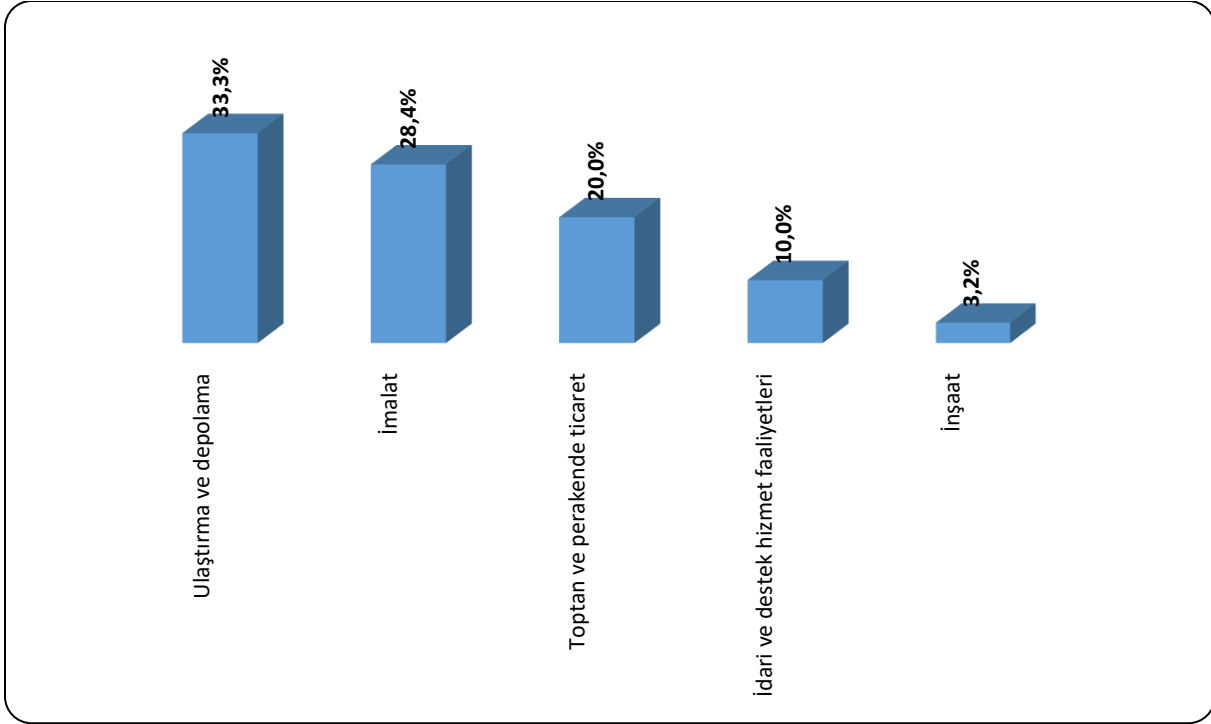
Kaynak: İPA 2022

Vardiyalı çalışma yapılan işletmelerde özellikle gece çalışmalarında erkekler daha yoğun bir şekilde çalıştırılmaktadır. Kadınların gece vardiyasında çalışabilmesi mevzuat açısından da özel düzenlemelere tabidir. Yasal yükümlülükler ve ailevi sorumluluklar gibi sebeplerle vardiyalı çalışma yapılan işletmelerde erkek işgücünün daha yüksek oranda yer alması beklenen bir durumdur. Fakat bu durum sektörel olarak farklılık gösterebilmektedir.

Şekil 8’de ilimiz için söz konusu eğilime benzer yönde bir durum gözlenmektedir. Bartın ilinde vardiyalı çalışma yapılmayan işletmeler için çalışanlar içerisinde kadın oranı, vardiyalı çalışma yapılan işletmelere kıyasla daha yüksektir. Vardiyalı çalışma yapılan işletmelerde çalışanların içinde kadınların oranı yüzde 20,5 iken, erkek çalışanların oranı ise yüzde 79,5 seviyesindedir. Vardiyalı çalışma yapılmayan işletmelerde ise çalışanlar içerisinde kadınların oranı yüzde 48,6 düzeyindedir. İlimizde özellikle tekstil ürünleri ve ayakkabı imalatı yapan işletmelerde kadın işgücü yoğunluğu vardır. Bu işletmelerde tek vardiya sisteminin benimsenmesi vardiya yapılmayan işletmelerdeki kadın oranını artıran önemli bir unsurdur. Ülkemizde istihdamın büyük çoğunluğu erkek çalışanlardan oluşmaktadır. Türkiye genelinde araştırma kapsamında kadın çalışan oranı yüzde 29,9 seviyesindedir.

Türkiye ortalamasında vardiyalı çalışma yapılan ve yapılmayan işletmelerdeki kadın çalışan oranında 4 puanlık bir fark söz konusudur. Vardiyalı çalışma yapılmayan işletmelerdeki çalışanlarda kadın oranı, vardiyalı çalışma yapılan işletmelere göre daha fazladır.

Şekil 9: Sektörlere Göre İhracat Yapan İşletmelerin Oranı



Kaynak: İPA 2022

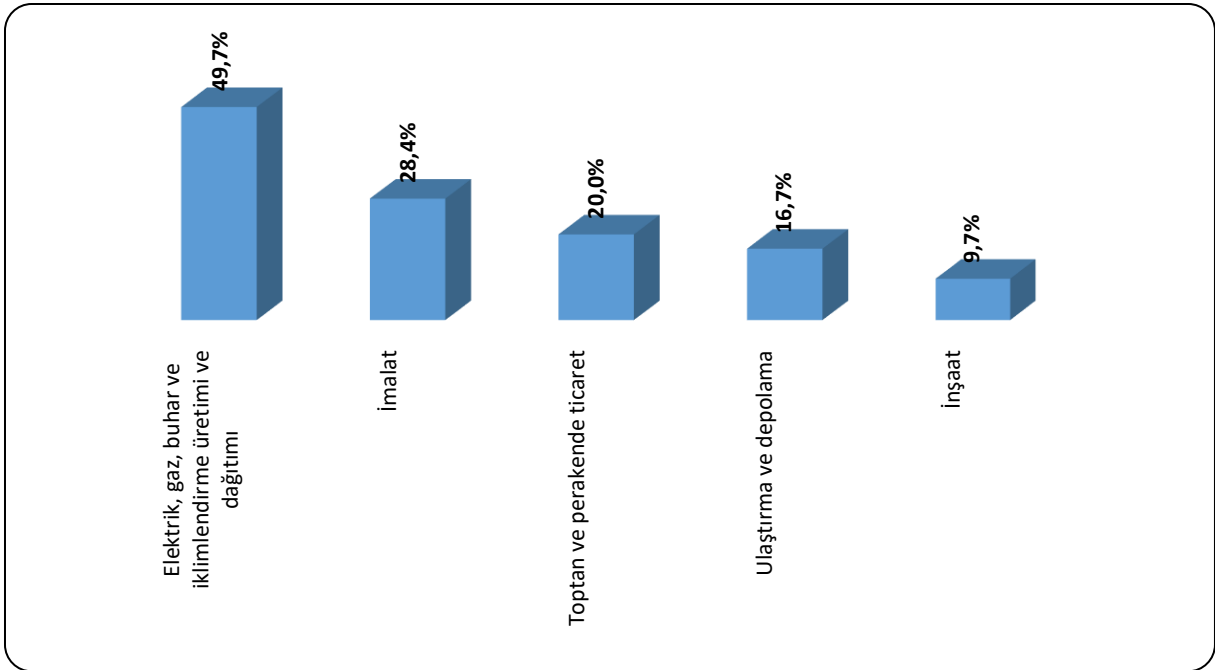
Bartın ilindeki işletmelerin içerisinde ihracat yapanların oranı yüzde 16,9 düzeyindedir. Ulaştırma ve Depolama sektöründe ihracat yapan işletmelerin oranı yüzde 33,3 seviyesindedir. Bu sektörün içinde bulunan orman ürünlerini kereste olarak ihraç eden işletmelerimiz ilimiz ihracatına önemli katkı sağlamaktadır. İhracat yapan işletme oranı bakımından ikinci sırada ise İmalat sektörü bulunmaktadır. Araştırma kapsamında İmalat sektöründe ilimizde ihracat yapan işletme sayısı fazla olmasına karşın çoğu işletmenin dış ticaret ofislerinin farklı illerde olması sebebiyle ihracat rakamlarının ilimiz istatistiklerine yansımadağı da göz önünde bulundurulması gerekmektedir.

Türkiye genelinde 20+ istihdamlı işletmelerin yüzde 27,4'ü ihracat yapmakta ve ilk sırada yer alan sektör olarak yüzde 56,4 ile İmalat sektörü ön plana çıkmaktadır.

İhracat yapan işletme oranının yüksek olması ilgili sektörlerin nispeten ihracata dayalı ekonomik faaliyet gösterdiklerine işaret etmektedir. İhracat yapan işletmelerde istihdam kapasitesinin ve işgücü verimliliğinin yüksek olması beklenebilir.

Bu çalışma kapsamında işverenlere mal ve hizmet satışlarında E-Ticaret uygulamaları olup olmadığı sorulmuştur. Bartın ilinde E-Ticaret uygulamasına sahip işletmelerin oranı yüzde 10,9 seviyesindedir. Pandemi ile beraber e ticaret büyük önem kazanmış, ilimiz de de işletmeler gelişen yeni satış yöntemlerine yönelmişlerdir. E- ticaret yapmak isteyen; fakat e-ticaret için yeterli altyapı ve bilgiye sahip olmayan işletmeler e-ticaret'ten ya uzak durmayı tercih etmişler ya da bu eksikliği tamamlayacak e-ticaret yapabilecek işçi istihdam etmişlerdir.

Şekil 10: Sektörlere Göre Ar-Ge Çalışması Yapan İşletmelerin Oranı

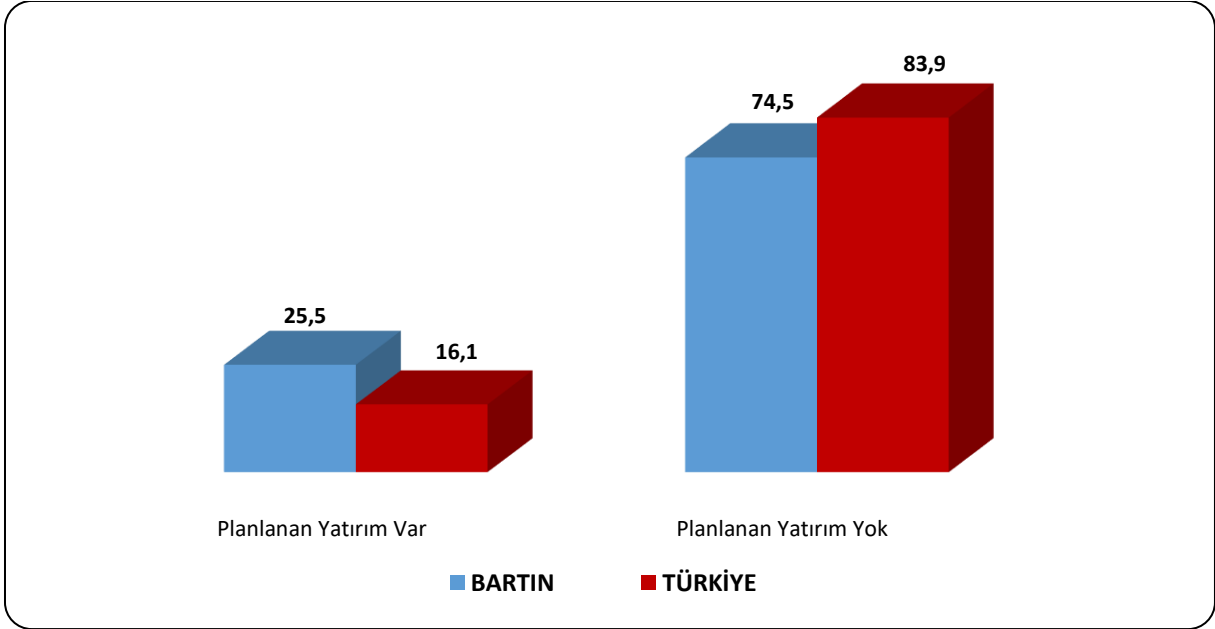


Kaynak: İPA 2022

Bartın ilinde araştırma kapsamında yer alan sektörlerden 5 sektörde bulunan işletmeler Ar-Ge çalışması yapmaktadır. İl genelinde Ar-Ge çalışması yapan işletme oranı yüzde 17,4 olarak gerçekleşmiştir. Elektrik, Gaz, Buhar ve İklimlendirme Üretimi ve Dağıtımı sektöründeki işyerlerinin içinde Ar-Ge çalışması olan işletmelerin oranı yüzde 49,7 seviyesindedir. İmalat sektöründe Ar-Ge çalışması olan işletmelerin oranı yüzde 28,4 seviyesindedir. Bu sektörleri ise yüzde 20 ile Toptan ve Perakende Ticaret sektörü takip etmektedir.

Türkiye genelinde 20+ istihdamlı işletmelerin yüzde 16,7'si Ar-Ge çalışması yapmaktadır. Yüzde 44,8 ile Bilgi ve İletişim ve yüzde 29,7 ile İmalat sektörleri Ar-Ge çalışması yapan işletme oranında ön plana çıkmaktadır.

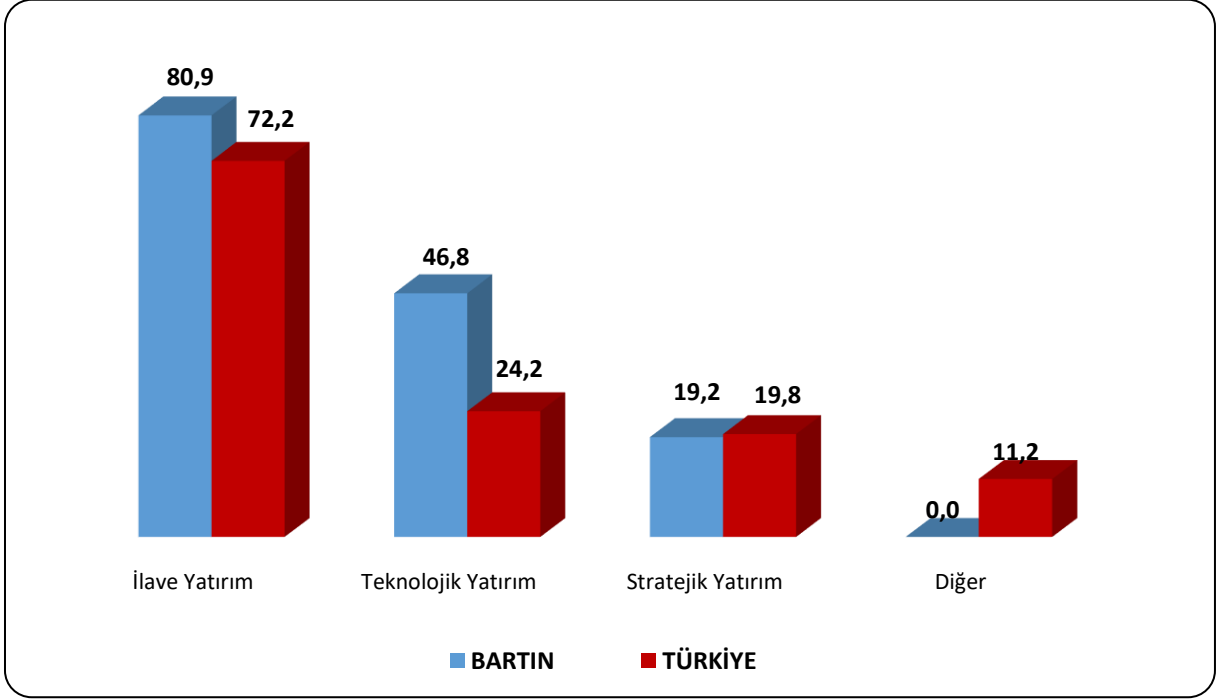
Şekil 11: Gelecek Bir Yıl İçerisinde Yatırım Planlayan İşletmelerin Oranı (%)



Kaynak: İPA 2022

Türkiye genelinde 20+ çalışanı olan işletmelerin yüzde 16,1'i gelecek bir yıl içinde yatırım planlamakta iken, bu oran Bartın ilinde yüzde 25,5 olarak gerçekleşmiştir. Şekil 12'de planlanan yatırım türlerine yer verilmiştir.

Şekil 12: Yatırım Planlayan İşletmelerin Planlanan Yatırım Türleri (%)

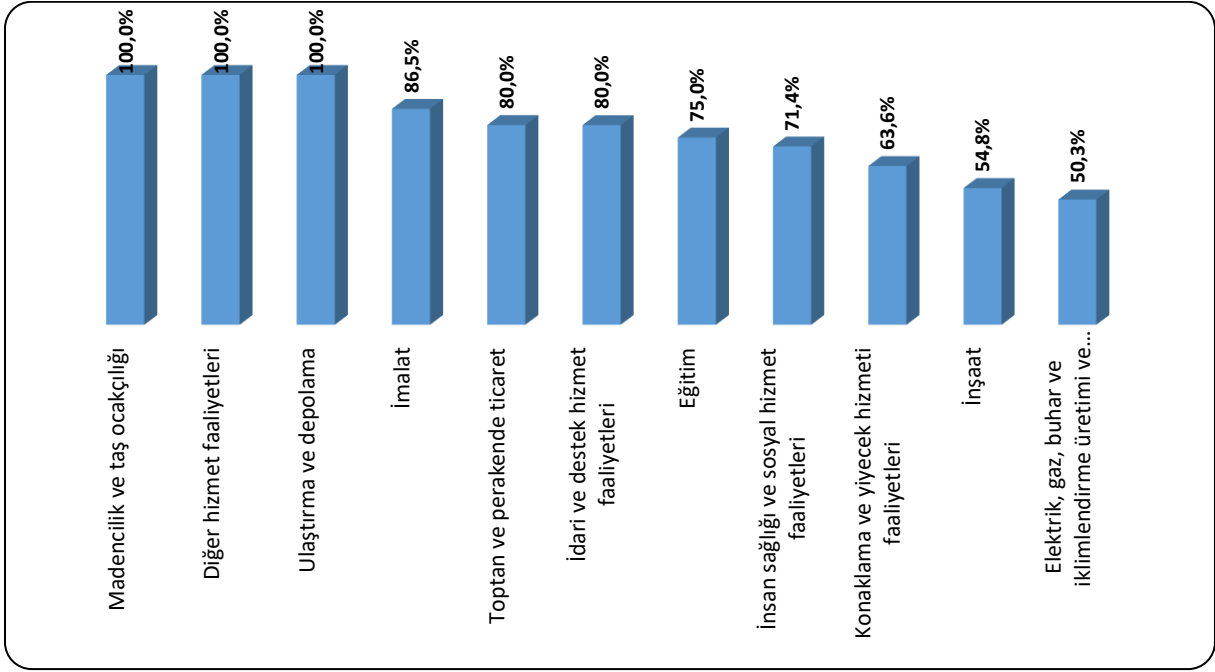


Kaynak: İPA 2022

Gelecek bir yıl içinde yatırım yapmayı planlayan işletmeler yatırım türlerine göre incelendiğinde; Bartın ilinde 20+ çalışanı olan ve yatırım yapmayı planlayan işletmelerin içinde İlave Yatırım yapmayı planlayanların oranı yüzde 80,9; Teknolojik Yatırım yapmayı planlayanların oranı yüzde 46,8 ve Stratejik Yatırım yapmayı planlayanların oranı yüzde 19,2 seviyesindedir. İlimiz Organize Sanayi Bölgesinin genişletilmesi, mevcut işletmelerin ilave tesis yapmak için planlamalar yapması ilave yatırım yapmayı planlayan işletme oranının yüksek çıkmasını destekleyen bir faktördür.

Türkiye genelinde ise yatırım yapmayı planlayan işverenlerin yüzde 72,2'si İlave Yatırım, yüzde 24,2'si Teknolojik Yatırım, yüzde 19,8'i Stratejik Yatırım türlerinde yatırım yapmayı planlamaktadır.

Şekil 13: Sektörlere Göre İŞKUR Hizmetlerinden Faydalanan İşletmelerin Oranı



Kaynak: İPA 2022

Şekil 13'te İŞKUR hizmetlerinden son bir yıl içerisinde faydalanma oranları sektörler bazında gösterilmiştir. Türkiye genelinde 20+ istihdamlı işletmelerin yüzde 63,9'u İŞKUR hizmetlerinden faydalanmaktadır. Pandemi döneminde özellikle pasif işgücü programlarımızın oldukça etkin şekilde kullanılması, ülke genelinde birçok işyerine hizmet sunmamıza imkân sağlamıştır. Bartın ilinde İŞKUR hizmetlerinden faydalanma oranı ise yüzde 77,2 seviyesindedir. İlimizdeki bu oran Türkiye ortalamasının üzerinde bulunmaktadır.

Araştırma kapsamında ilin en çok işletme sayısına sahip sektörü olan imalat sektöründe İŞKUR hizmetlerinden yararlanan işletme oranı il geneli olan yüzde 77,2 seviyesinin üzerinde ve yüzde 86,5 seviyesinde gerçekleşmiştir.

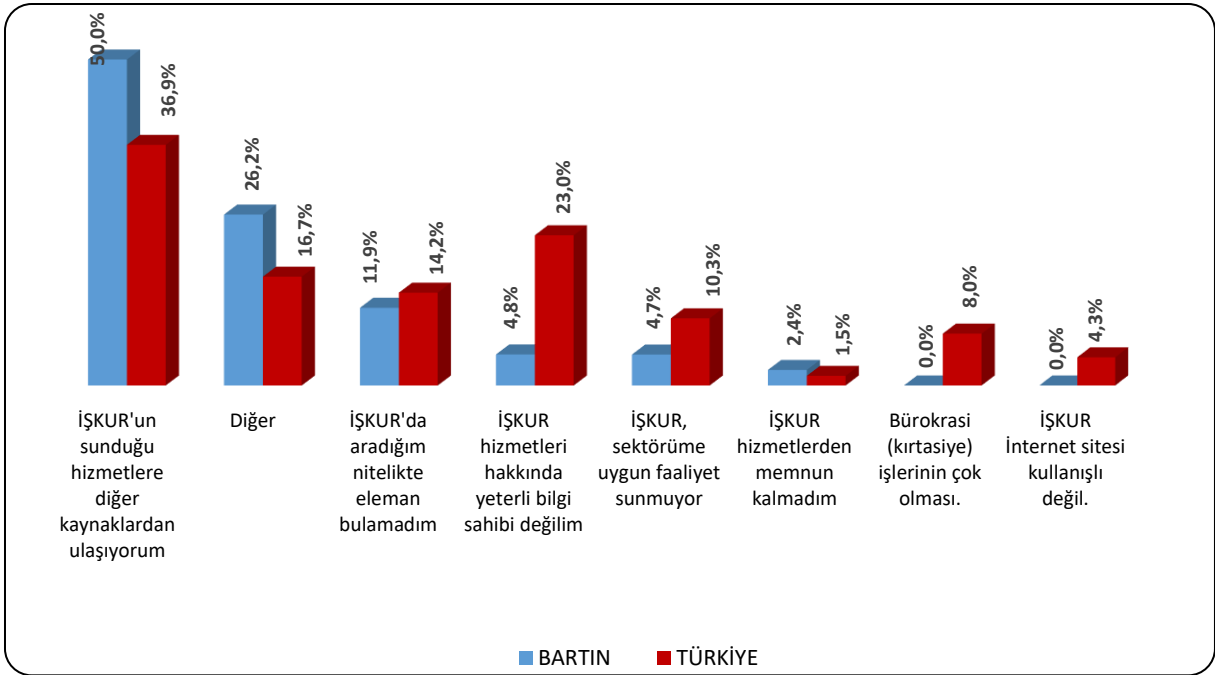
Tablo 9: İŞKUR Hizmetlerinden Faydalanan İşletmelerin, Hizmetlerimize Göre Oranları

Hizmet Türleri	İşletme Oranı
Danışmanlık ve Yönlendirme	83,8%
Eleman Temini	82,4%
Teşvikler	76,8%
İşbaşı Eğitim Programları	35,2%
Kısa Çalışma Ödeneği	33,8%
Nakdi Ücret Desteği	26,1%
Mesleki Eğitim Kursu	3,5%
Genel Toplam	100,0%

Kaynak: İPA 2022

Bartın ilinde İŞKUR hizmetlerinden son bir yıl içerisinde faydalanmış olan işletmelerden; Danışmanlık ve Yönlendirme kapsamında hizmetlerimizden faydalananların oranı yüzde 83,8; Eleman Temini kapsamında hizmetlerimizden yararlananların oranı yüzde 82,4 ve Teşvikler kapsamında İŞKUR hizmetlerinden faydalanan işletmelerin oranı ise 76,8 seviyesindedir.

Şekil 14: İŞKUR Hizmetlerinden Faydalanmama Nedenleri



Kaynak: İPA 2022

Bartın ilinde İŞKUR hizmetlerinden faydalanmayan işverenlere nedenlerini sordüğümüzda ilk üç sırada, yüzde 50 ile "İŞKUR'un Sunduğu Hizmetlere Diğer Kaynaklardan Ulaşıyorum", yüzde 26,2 ile "Diğer" ve yüzde 11,9 ile "İşkur'da Aradığım Nitelikte Eleman Bulamadım" gerekçe olarak gösterilmiştir. Türkiye genelinde hizmetlerimizden faydalanmama nedeni olarak ilk

sırada yüzde 36,9 ile “İŞKUR'un Sunduğu Hizmetlere Diğer Kaynaklardan Ulaşıyorum” seçeneği gerekçe olarak gösterilmiştir. Bartın ilinde “İşkur Hizmetleri Hakkında Yeterli Bilgi Sahibi Değilim” nedeniyle kurum hizmetlerinden faydalanmıyorum diyen işverenlerin oranı Türkiye geneline göre daha düşük seviyede gerçekleşmiştir. İş ve Meslek Danışmanlarımızca ilimizde kapsamlı bir ziyaret programı gerçekleştirilerek her işletmeye ulaşılmaya ve bilgilendirilmeye çalışılması işverenlerin büyük çoğunluğunun İŞKUR hizmetlerini tanımasını artırmıştır.

Bartın ilinde 20+ istihdamlı ve araştırma kapsamına giren sektörlerdeki işletmeler için 14.639 erkek çalışan ve 9.587 kadın çalışan olmak üzere toplam 5.052 çalışan tespit edilmiştir.

Tablo 10: Sektörlere ve Cinsiyete Göre Çalışan Sayıları

Sektörler	Erkek Çalışan	Kadın Çalışan	Toplam Çalışan
İmalat	4.958	3.337	8.296
Toptan ve perakende ticaret	1.832	719	2.552
İnşaat	939	112	1.051
İdari ve destek hizmet faaliyetleri	813	121	934
Ulaştırma ve depolama	207	198	405
İnsan sağlığı ve sosyal hizmet faaliyetleri	130	214	344
Eğitim	120	218	338
Konaklama ve yiyecek hizmeti faaliyetleri	155	116	271
Elektrik, gaz, buhar ve iklimlendirme üretimi ve dağıtımı	227	9	236
Madencilik ve taş ocakçılığı	173	3	176
Diğer hizmet faaliyetleri	24	4	28
Mesleki, bilimsel ve teknik faaliyetler	8	0	8
Genel Toplam	9.587	5.052	14.639

Kaynak: İPA 2022

Sektörlere göre dağılımda ise; Bartın ilinde çalışanların en fazla olduğu sektörler İmalat, Toptan ve Perakende Ticaret ile İnşaat sektörleridir. Toplam çalışanların içinde bu üç sektörde çalışanların oranı yüzde 81,3 düzeyindedir.

Kadın istihdamının en fazla olduğu sektör İmalat sektörüdür. İl genelindeki toplam kadın çalışanların içinde imalat sektöründe çalışanların payı yüzde 66,1 seviyesindedir. Bartın ilinde kadın çalışan oranının en yüksek olduğu sektör ise Eğitim sektörüdür. Eğitim sektöründe kadın çalışan oranı yüzde 64,5 düzeyindedir.

Türkiye genelinde Eğitim ile İnsan Sağlığı ve Sosyal Hizmet Faaliyetleri sektörlerinde kadın çalışan sayısının erkeklerden daha fazla olduğu görülmektedir.

Bu yıl ilk kez işverenlere, mevcut çalışanlarında bilgi beceri eksikliği olup olmadığı sorulmuştur. Bunun yanında mevcut çalışanları arasında engelli bir çalışanın olup olmadığı da işverenlerden elde edilen bilgiler arasındadır.

Bartın ilinde 39 işveren hâlihazırda istihdam ettiği çalışanlarında Bilgi Beceri Eksikliği olduğunu iletmiştir. Çalışanlarda en fazla eksiklik duyulan beceriler ise; Yeterli Mesleki/Teknik Bilgi ve Tecrübe ile İş Tecrübesi becerileridir.

İlimizde araştırma kapsamında yer alan 186 işletmeden 88'inde engelli çalışan istihdam edilmektedir. Engelli bireylerin istihdamında aşılması gereken en büyük zorluk önyargılardır. Herkesin engelli ya da engelli adayı olduğu gerçeğini hiçbir zaman unutmamamız gerekmektedir. Bunun dışında Türkiye'de engellilere yönelik istihdam politikaları başta Anayasa olmak üzere çeşitli yasal düzenlemelerle belirlenmiş durumdadır. Anayasanın getirmiş olduğu eşitlik ilkesinin yanı sıra düzenlemelerin öngördüğü pozitif ayrımcılık esasları engellilere yönelik istihdam politikalarının temelini oluşturmaktadır.

İşverenler, elli veya daha fazla işçi çalıştırdıkları Özel Sektör işyerlerinde yüzde 3 engelli, Kamu işyerlerinde ise yüzde 4 engelli işçiyi meslek, beden ve ruhsal durumlarına uygun işlerde çalıştırmakla yükümlüdürler.

İŞKUR'un engelli vatandaşlarımıza yönelik sunmuş olduğu önemli bir hizmet de, Engelli Kendi İşini Kurma Hibe Desteği Projeleridir. Bedensel, zihinsel, ruhsal, duygusal ve sosyal yeteneklerini çeşitli derecelerle kaybetmesi nedeniyle işgücü kaybının en az %40 olduğu "Engellilere Verilecek Sağlık Kurulu Raporları" ile belgelenen kişiler, üretime katkıda bulunarak öncelikle kendi geçimlerini sağlamak sonra da ilave istihdam oluşturmak amacıyla hazırlayacakları projeleriyle e-Devlet üzerinden "Engelli Kendi İşini Kurma Hibe Desteği" kapsamında başvuruda bulunabilmektedirler. Kurumumuz internet sitesinin duyurular bölümünde Başvuru Rehberi ve usul esaslar yayınlanmaktadır.

2.2. AÇIK İŞLER

Açık işler; işgücü piyasasında işverenlerin taleplerini ve ihtiyaçlarını ortaya koymaktadır. Açık işlere ilişkin bilgiler derlenerek ihtiyaç duyulan meslekler ve bu mesleklere ilişkin talep edilen beceri ve eğitim düzeyi bilgisi elde edilmektedir. Bu bilgiler; açılacak olan mesleki eğitim kursları, işverenlere verilmesi muhtemel teşvikler ve iş arayanları doğru mesleklere yönlendirmek amacıyla alınacak kararları etkileyen önemli verileri içermektedir.

Çalışma kapsamında işletmelere açık işlerinin bulunup bulunmadığı ve varsa bu açık işlere ait meslek bilgisinin yanında, bu mesleklerde cinsiyet tercihlerinin olup olmadığı, engelli çalışan tercih edip edemeyecekleri, mevcut açık işler için talep edilen asgari eğitim düzeyi, aranan beceriler, işverenlerin boş pozisyonlarını doldurabilmek için iş arayanları hangi kanallar ile aradıkları sorulmuştur. Bu başlık altında açık iş kapsamında derlenen veriler incelenecektir.

Tablo 11: Sektörlere Göre Açık İş Sayısı, Açık İş Oranı ve Açık İş Olan İşletme Oranı

Sektörler	Açık İş	Açık İş Oranı	Açık İş Olan İşveren Oranı
İmalat	311	3,6%	32,4%
Toptan ve perakende ticaret	36	1,4%	26,7%
İnşaat	23	2,2%	16,1%
Konaklama ve yiyecek hizmeti faaliyetleri	8	2,9%	27,3%
İnsan sağlığı ve sosyal hizmet faaliyetleri	5	1,4%	14,3%
Madencilik ve taş ocakçılığı	3	1,7%	33,3%
Eğitim	1	0,3%	12,5%
İdari ve destek hizmet faaliyetleri	1	0,1%	10,0%
Genel Toplam	389	2,6%	23,9%

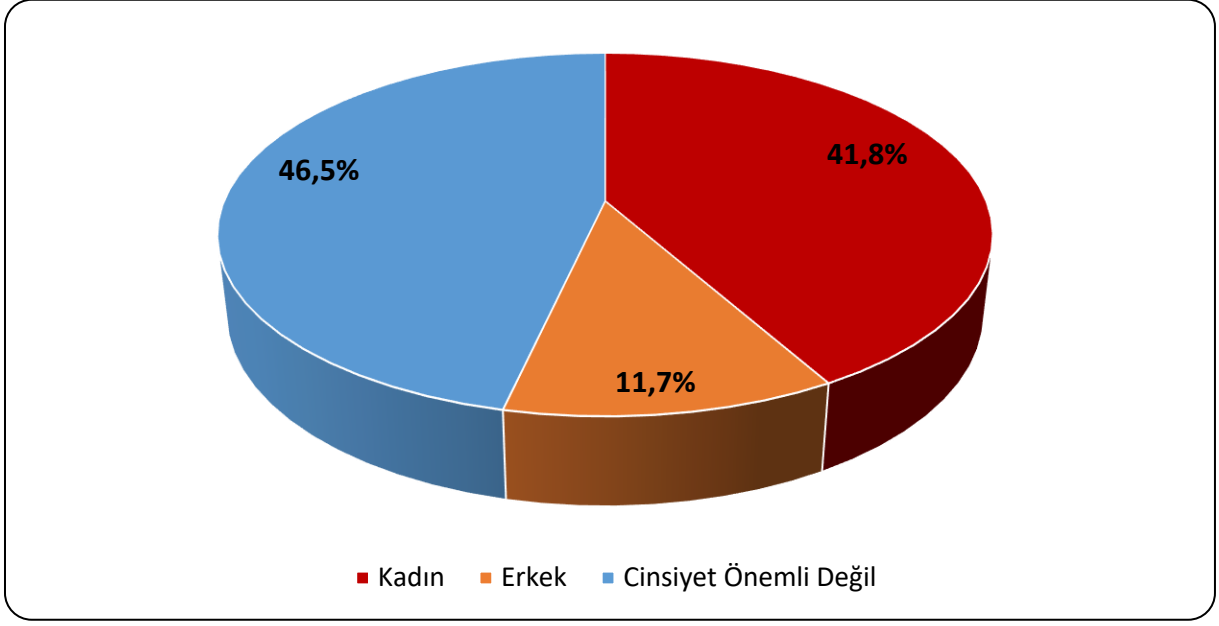
Kaynak: İPA 2022

Bartın ili İşgücü Piyasası Araştırması sonucunda 44 işletmede 389 açık iş tespit edilmiştir. Bartın ilinde açık iş sayısı en fazla olan sektör İmalat sektörüdür. Bartın ilinde araştırma döneminde toplam 389 kişilik açık işin 311 kişilik kısmı, imalat sektöründeki işverenlerden gelmiştir. Açık işlerin en fazla olduğu bir diğer sektör ise Toptan ve Perakende Ticaret sektörüdür.

Açık iş oranı; açık iş sayısının, açık iş ve mevcut istihdam sayısının toplamına oranlanması ile elde edilmektedir. Bartın ilinde açık iş oranı yüzde 2,6 olarak tespit edilmiştir. Türkiye genelinde araştırma döneminde açık iş oranı yüzde 1,9 seviyesindedir. Bartın ilindeki açık iş oranı Türkiye ortalamasının üzerindedir. Bartın ilinde açık iş oranının en yüksek olduğu sektör ise yüzde 3,6 ile İmalat sektörü olarak tespit edilmiştir.

Bartın ilinde araştırma kapsamına giren 20+ istihdamlı işletmelerin içinde açık iş bulunan işletmelerin oranı yüzde 23,9 seviyesindedir. Türkiye geneli için açık iş olan işletme oranı ise yüzde 24,6 olarak gerçekleşmiştir.

Şekil 15: Mevcut Açık İşler İçin Cinsiyet Tercihi

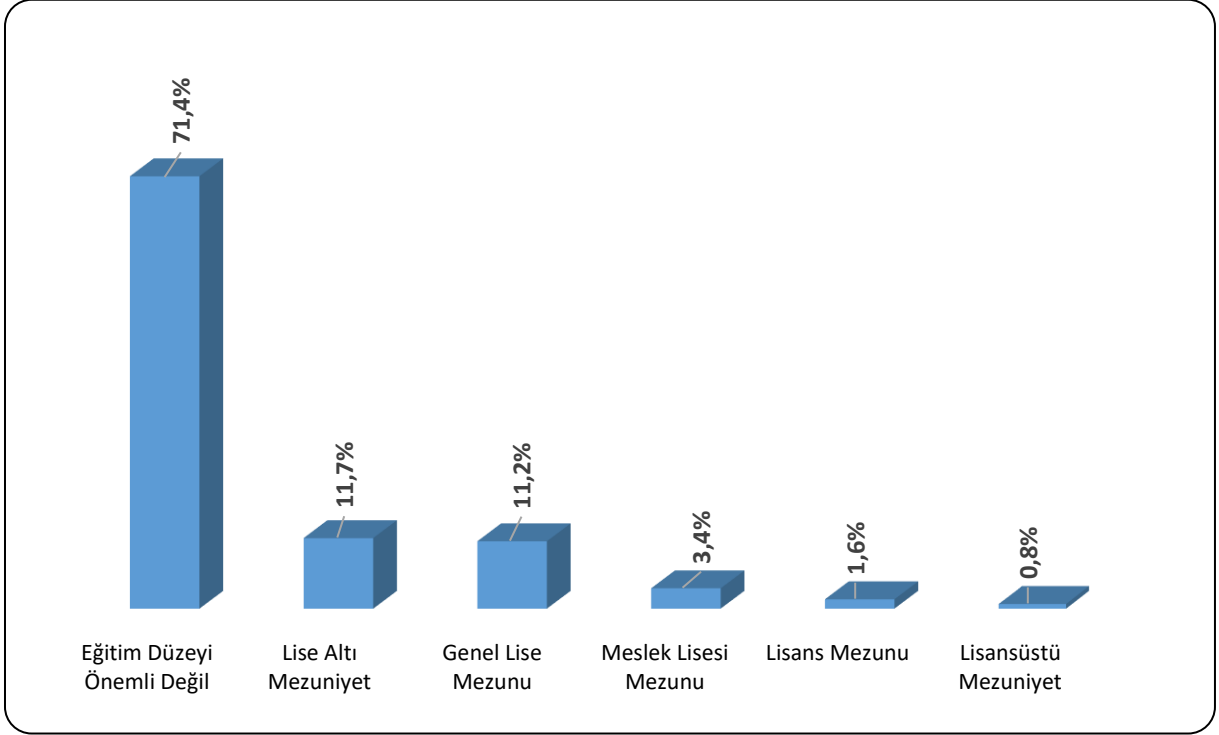


Kaynak: İPA 2022

Şekil 15 üzerinde Bartın ilinde araştırma sonucunda elde edilen açık işlerde 20+ çalışanı bulunan işletmelerin cinsiyet tercihleri gösterilmektedir. Bartın ilinde işverenlerin cinsiyetin önemli olmadığını belirttikleri açık işlerin oranı yüzde 46,5 iken, bu oran Türkiye genelinde yüzde 65,1 olarak gerçekleşmiştir. Mevcut açık işler için kadın işgücü istihdam etme eğilimi ise Türkiye genelinde yüzde 6 iken; Bartın ilinde yüzde 41,8 olarak gerçekleşmiştir. Türkiye genelinde açık işlerin yüzde 28,9'unda işverenler açık işlerinde erkek tercih edeceklerini belirtmiştir. Bartın ilinde ise mevcut açık işlerin içinde erkek tercih edilen açık işlerin oranı yüzde 11,7 seviyesindedir.

Türkiye genelinde çalışan sayısı içinde kadınların oranı düşük iken, işverenlerin büyük bir kısmı mevcut açık işlerinde istihdam edecekleri kişinin cinsiyetinin önemli olmadığını belirtmiştir. Bu durum kadın istihdamının artması konusunda önem arz etmektedir.

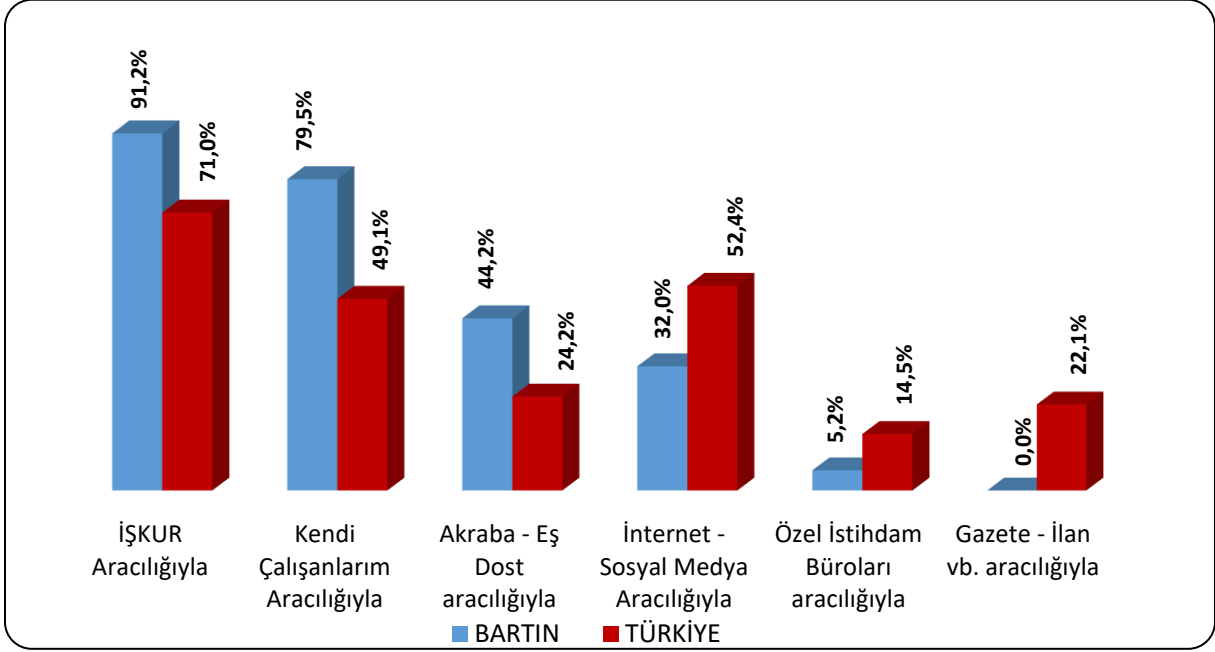
Şekil 16: Mevcut Açık İşler İçin Talep Edilen Asgari Eğitim Düzeyi



Kaynak: İPA 2022

İşverenlere mevcut açık işleri için aradıkları asgari eğitim düzeyi sorulmuştur. Bartın ilindeki açık işler incelendiğinde, asgari düzeyde “Eğitim Düzeyi Önemli Değil” olarak talep edilen açık işlerin oranı yüzde 71,4 düzeyindedir. “Lise Altı Mezuniyet” şeklinde talep edilen açık işlerin payı ise yüzde 11,7 seviyesindedir. Araştırma kapsamındaki işletmelerin büyük çoğunluğunun imalat sektöründe olduğu göz önünde bulundurulmalıdır. İlgili sektörde en önemli işgücü ihtiyacının üretim aşamasında olduğu; dolayısıyla işgücünün Eğitim Düzeyinin Önemli Olmadığı veya Lise Altı Mezuniyet’in yeterli olduğu görülmektedir.

Şekil 17: Mevcut Açık İşlerin Aranma Kanalı



Kaynak: İPA 2022

Açık işlerin hangi arama kanalı ile işgücü piyasasına sunulduğu, özellikle İŞKUR için önemli bir konuyu oluşturmaktadır. Piyasadaki açık işlerin Kuruma kazandırılması yoluyla daha çok kişiyi işe yerleştirmek ve iş arayanla doğru işi en etkin biçimde eşleştirmek kurumumuz görevlerinden biridir.

Şekil 17 üzerinde Bartın ili ve Türkiye genelinde karşılaştırmalı olarak açık işlerin arama kanalına göre dağılımı mevcuttur. Bartın ilinde 20+ istihdamlı işletmelerden alınan açık işlerin içinde İŞKUR aracılığıyla arananların oranı yüzde 91,2 seviyesindedir. Bu oran Türkiye geneli için yüzde 71 olarak gerçekleşmiştir. Bartın ilinde ikinci sırada yüzde 79,5 ile “Kendi Çalışanlarım Aracılığıyla” açık işler aranmıştır. Üçüncü sırada ise yüzde 44,2 ile “Akraba - Eş Dost Aracılığıyla” mevcut açık işler aranmaktadır.

Tablo 12: Açık İşlerde Talep Edilen Becerilerin Öncelik Sıralaması

Beceriler	Öncelik Sırası
Yeterli Mesleki/Teknik Bilgi ve Tecrübe	1
Takım Çalışması	2
İş Tecrübesi	3
Fiziki ve Bedensel Yeterlilik	4
İkna Kabiliyeti ve Pazarlama Gücü	5
Sorun Çözme ve İnisiyatif Alabilme	6
İletişim ve İfade Yeteneği	7
Analitik Düşünebilme	8
Bilgisayar Kullanımı	9
Yabancı Dil	

Kaynak: İPA 2022

Bartın ilinde açık işlerde talep edilen becerilerin öncelik sıralaması incelendiğinde, Yeterli Mesleki/Teknik Bilgi ve Tecrübe becerisi ilk sırada yer almaktadır. Bu beceriyi sırasıyla Takım Çalışması ile İş Tecrübesi becerileri takip etmektedir.

Tablo 13: Meslek Gruplarına Göre Açık İş Sayıları

Meslekler	Açık İş
TESİS VE MAKİNE OPERATÖRLERİ VE MONTAJCILAR	241
SANATKÂRLAR VE İLGİLİ İŞLERDE ÇALIŞANLAR	59
HİZMET VE SATIŞ ELEMANLARI	37
NİTELİK GEREKTİRMEYEN MESLEKLER	20
TEKNİSYENLER, TEKNİKERLER VE YARDIMCI PROFESYONEL MESLEK MENSUPLARI	12
BÜRO HİZMETLERİNDE ÇALIŞAN ELEMANLAR	11
PROFESYONEL MESLEK MENSUPLARI	8

Kaynak: İPA 2022

Bartın ilinde açık işlerin meslek gruplarına göre dağılımı incelendiğinde; en fazla açık işin Tesis ve Makine Operatörleri ve Montajcılar meslek grubunda olduğu tespit edilmiş olup, toplam açık işler içerisinde bu meslek grubunun payı yüzde 62,1 seviyesindedir. İkinci sırada ise Sanatkarlar ve İlgili İşlerde Çalışanlar meslek grubu bulunmaktadır.

Tablo 14: Meslek Gruplarına Göre Açık İşlerin Arama Kanalları

Meslekler	Akraba - Eş Dost	Gazete -İlan vb.	İnternet - Sosyal Medya	İŞKUR Aracılı ğıyla	Kendi Çalışanlarım Aracılı ğıyla	Özel İstihdam Büroları
TESİS VE MAKİNE OPERATÖRLERİ VE MONTAJCILAR	37,3%	0,0%	41,9%	95,4%	83,3%	0,0%
SANATKÂRLAR VE İLGİLİ İŞLERDE ÇALIŞANLAR	75,9%	0,0%	0,0%	96,5%	79,4%	0,0%
NİTELİK GEREKTİRMEYEN MESLEKLER	100,0%	0,0%	0,0%	95,0%	100,0%	0,0%
HİZMET VE SATIŞ ELEMANLARI	27,0%	0,0%	59,5%	45,9%	83,8%	54,1%
TEKNİSYENLER, TEKNİKERLER VE YARDIMCI PROFESYONEL MESLEK MENSUPLARI	0,0%	0,0%	0,0%	100,0 %	16,7%	0,0%
BÜRO HİZMETLERİNDE ÇALIŞAN ELEMANLAR	54,5%	0,0%	9,1%	100,0 %	63,6%	0,0%
PROFESYONEL MESLEK MENSUPLARI	12,5%	0,0%	0,0%	100,0 %	12,5%	0,0%
NİTELİKLİ TARIM, ORMANCILIK VE SU ÜRÜNLERİ ÇALIŞANLARI	0,0%	0,0%	0,0%	0,0%	0,0%	0,0%
YÖNETİCİLER	0,0%	0,0%	0,0%	0,0%	0,0%	0,0%

Kaynak: İPA 2022

Meslek gruplarına göre açık işlerin arama kanalları değerlendirilecek olursa; Bartın ilinde arama kanalları içerisinde İŞKUR'un en yüksek oranda kullanıldığı meslek grupları Teknisyenler, Teknikerler ve Yardımcı Profesyonel Meslek Mensupları, Profesyonel Meslek Mensupları, Büro Hizmetlerinde Çalışan Elemanlar olmuştur. Bu meslek gruplarındaki açık işlerin tamamı İŞKUR aracılığıyla işgücü piyasasına sunulmuştur. Araştırma sonucunda ilimizde özellikle bilgi, beceri ve eğitim bakımından donanımlı işgücünün İŞKUR vasıtasıyla piyasaya kazandırıldığı açık bir şekilde görülmektedir.

Tablo 15: Açık İşi En Fazla Olan İlk 10 Meslek İçin Talep Edilen Beceri Sırası

Meslekler	Analytik Düşünebilme	Bilgisayar Kullanımı	Fiziki ve Bedensel Yeterlilik	İkna Kabiliyeti ve Pazarlama Gücü	İletişim ve İfade Yeteneği	İş Tecrübesi	Sorun Çözme ve İnsiyatif Alabilme	Takım Çalışması	Yabancı Dil	Yeterli Mesleki/ Teknik Bilgi ve Tecrübe
Makineci (Dikiş)			4			2		3		1
Satış Danışmanı / Uzmanı				1	4		2	3		
Beden İşçisi (İnşaat)			1					2		3
Ayakkabı İmalatçısı	4		3		4		5	2		1
Konfeksiyon İşçisi			4			2		3		1
Tekstil Teknikeri			2					3		1
Tuğla İmal İşçisi			1					2		
Saya Dikici (Makine İle)						2		3		1
Ütücü			4			2		3		1
Dokuma Konfeksiyon Makineci			3			2		1		

Kaynak: İPA 2022

Tablo 15 üzerinde Bartın ilinde açık işi olan meslekler özelinde talep edilen becerilerin öncelik sıralaması bulunmaktadır. Makineci (Dikiş), Ayakkabı İmalatçısı, Konfeksiyon İşçisi, Tekstil Teknikeri, Saya Dikici (Makine İle) ve Ütücü mesleklerinde Yeterli Mesleki, Teknik Bilgi ve Tecrübe becerisi ilk sırada aranmaktadır.

Tablo 16: Tercih Edilen Cinsiyete Göre En Fazla Açık İş Olan Meslekler

Kadın	Erkek	Cinsiyet Önemli Değil	Genel Toplam
Dokuma Konfeksiyon Makineci	Beden İşçisi (İnşaat)	Makineci (Dikiş)	Dokuma Konfeksiyon Makineci
Makineci (Dikiş)	İnşaat İşçisi	Ütücü	Makineci (Dikiş)
Saya Dikici (Makine İle)	Garson (Servis Elemanı)	Ayakkabı İmalatçısı	Ayakkabı İmalatçısı
Konfeksiyon İşçisi	Beton Ve Betonarme Kalıpcısı	Satış Danışmanı / Uzmanı	Ütücü
Ön Muhasebeci	Şoför-Yük Taşıma	Konfeksiyon İşçisi	Saya Dikici (Makine İle)
Büro Memuru (Genel)	Servis Komisi	Tekstil Teknikeri	Konfeksiyon İşçisi
Ebe-Hemşire	Mekanik Bakım Onarımcısı	Tuğla İmal İşçisi	Satış Danışmanı / Uzmanı
Temizlik Görevlisi	Reyon Görevlisi	Kalite Kontrolcü	Beden İşçisi (İnşaat)
-	Ön Muhasebeci	Saya Dikici (Makine İle)	Tuğla İmal İşçisi
-	Manav	Garson (Servis Elemanı)	Tekstil Teknikeri

Kaynak: İPA 2022

Araştırma kapsamında Bartın ilinde en fazla açık iş olan meslekler; Dokuma Konfeksiyon Makineci, Makineci (Dikiş) ve Ayakkabı İmalatçısı meslekleridir. İşverenlerin açık işlerinde kadın işgücü tercihinde buldukları açık iş sayısı en fazla olan meslek de Dokuma Konfeksiyon Makineci mesleğidir. Açık işlerde erkek işgücü tercihinin olduğu ve açık iş sayısının en fazla olduğu meslek Beden İşçisi (İnşaat); cinsiyetin önemli olmadığı açık işlerde ise en çok aranan meslek Makineci (Dikiş) mesleğidir. İlimizde tekstil ürünleri imalatı yapan işletmelerin yanısıra ayakkabı imalatı yapan işletmelerin artış göstermesi, ayakkabı imalatçısı ve saya dikici mesleklerinde yoğun işgücü talebi oluşturmuştur.

2.3. TEMİNİNDE GÜÇLÜK ÇEKİLEN MESLEKLER

İşgücü Piyasası Araştırması kapsamında işverenlere son bir yıl içerisinde hangi mesleklere eleman temininde güçlük çektikleri, temininde güçlük çektikleri eleman sayısı ve bu mesleklere eleman temininde güçlük çekilmesinin nedenleri sorulmuştur. Derlenen verilerle Bartın ili işgücü piyasasının talep kısmında yaşanan darboğazları daha net görmek hedeflenmektedir. İşverenlerin temin etmekte güçlük çektiği meslekler, eleman sayıları ve hangi nedenlerden ötürü aradığı çalışana temin etmekte zorlandığı gibi veriler ile önemli bilgi elde edilmektedir. Bu bölümde ele alınacak bilgiler, İlin istihdam politikasına da yön verecektir. Bu kapsamda temininde güçlük çekilen meslekler, sektör ve meslek grupları bazında detaylıca incelenecektir.

Araştırma kapsamında Türkiye genelinde 19.286 işletmenin (20+ istihdamlı) çeşitli mesleklere eleman temininde güçlük çektiği tespit edilmiştir. Bartın ilinde ise 20+ istihdamlı 59 işletme son bir yıl içerisinde temininde güçlük çekilen meslekler olduğunu ifade etmiştir. Türkiye genelinde işletmelerin yüzde 19,4'ü son bir yıl içerisinde eleman temininde güçlük çektiğini belirtirken, Bartın ilinde ise bu oran yüzde 30 seviyesinde gerçekleşmiştir.

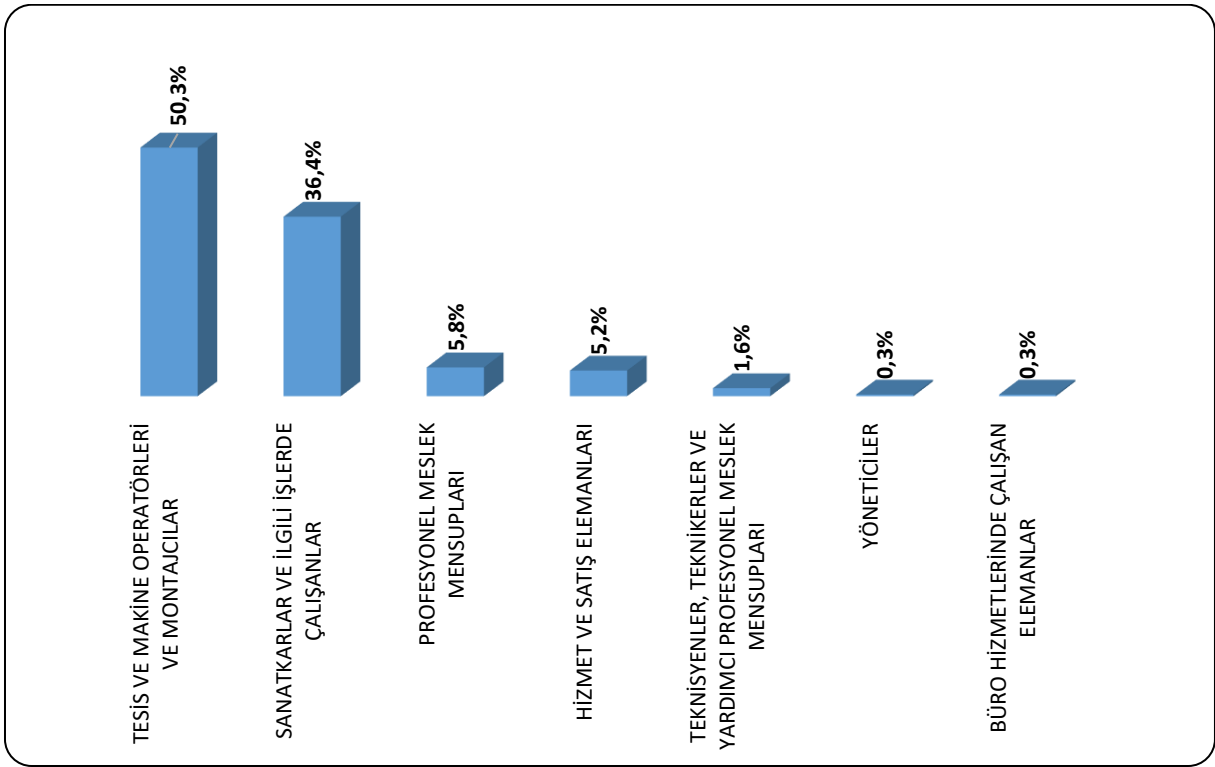
Tablo 17: Sektörlere Göre Temininde Güçlük Çekilen Eleman Sayıları

Sektörler	Temininde Güçlük Çekilen Eleman Sayısı
İmalat	229
İnşaat	39
Toptan ve perakende ticaret	13
Eğitim	11
Konaklama ve yiyecek hizmeti faaliyetleri	7
Mesleki, bilimsel ve teknik faaliyetler	4
İnsan sağlığı ve sosyal hizmet faaliyetleri	3
Ulaştırma ve depolama	2
İdari ve destek hizmet faaliyetleri	2
Genel Toplam	311

Kaynak: İPA 2022

Bartın ilinde 311 kişilik işgücü için eleman temininde güçlük çekildiği tespit edilmiştir. Temininde güçlük çekilen kişi sayıları sektör bazında incelendiğinde, özellikle İmalat sektörü ön plana çıkmaktadır. Bartın ilinde temininde güçlük çekilen elemanların içinde İmalat sektörünün payı yüzde 73,7 seviyesindedir. İmalat sektöründen sonra eleman temininde güçlük çekilen diğer sektörler İnşaat ile Toptan ve Perakende Ticaret sektörleridir.

Şekil 18: Meslek Gruplarına Göre Temininde Güçlük Çekilen Eleman Sayısının Dağılımı



Kaynak: İPA 2022

Bartın ilinde meslek gruplarına göre eleman temininde güçlük çekilen meslekler incelendiğinde 157 kişi ile Tesis Ve Makine Operatörleri ve Montajcılar meslek grubunun ön plana çıktığı görülmektedir. Bu meslek grubunun toplam TGÇM içindeki payı yüzde 50,3 seviyesindedir. İlimizde ilgili meslek grubunda yetişmiş işgücü bulmak işverenlerin en önemli sorunları arasında ilk sırada gelmektedir.

Türkiye genelinde de Tesis ve Makine Operatörleri ve Montajcılar meslek grubu temininde güçlük çekilen eleman sayısında birinci sırada bulunmaktadır. Türkiye genelinde temininde güçlük çekilen meslekler içerisinde ilgili meslek grubunun payı yüzde 31,3 seviyesindedir.

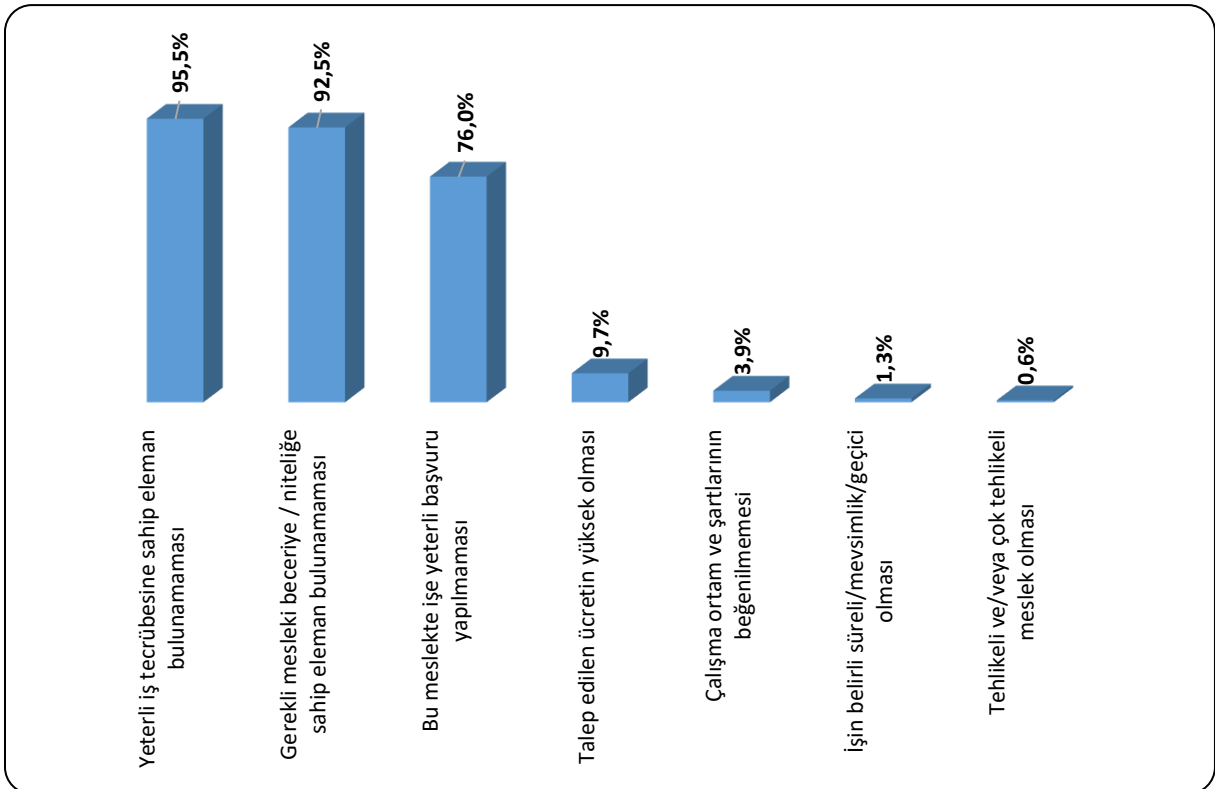
Tablo 18: Eleman Temininde Güçlük Çekilen İlk 10 Meslek

Meslekler	TGÇM Eleman Sayısı
Makineci (Dikiş)	81
Ayakkabı İmalatçısı	32
Saya Dikici (Makine İle)	25
Beton Transmikser Operatörü	15
Alçı Dekorasyoncu (Kartonpiyer)	10
Ütücü	10
Beton Ve Betonarme Kalıpcısı	8
Hamurkar	8
Bilgisayarlı Makine (Cnc Operatörü)	7
İnşaat Kalıpcısı (Ahşap)	6

Kaynak: İPA 2022

Bartın ilinde temininde güçlük çekilen mesleklere bakıldığında ilk sırada 81 kişi ile Makineci (Dikiş) mesleği yer almaktadır. Bu mesleğin ardından sırasıyla 32 kişi ile Ayakkabı İmalatçısı ve 25 kişi ile Saya Dikici (Makine İle) meslekleri gelmektedir.

Şekil 19: Eleman Temininde Güçlük Çekilme Nedenleri



Kaynak: İPA 2022

Bartın ilinde temininde güçlük çekilme nedenlerine bakıldığında ilk sırada Yeterli İş Tecrübesine Sahip Eleman Bulunamaması yer almaktadır. Türkiye geneli 20+ istihdamlı işletmelerin TGÇM Nedenleri Dağılımında ilk sırada Bu Meslekte İşe Yeterli Başvuru Yapılmaması yer almaktadır.

Eleman temininde güçlük çekilme nedenlerini ortadan kaldırmaya yarayacak doğru aktif işgücü politikaları üretilip, mevcut açık işler için talep edilen beceri ve tecrübeye sahip bireyler sağlandığında işgücü talep ve arzı dengelenmiş olacaktır. İlimizde işverenlerce tercih edilen İşbaşı Eğitim Programları vasıtasıyla işverenlere yeterli mesleki bilgi beceri kazanmış işgücü sağlanarak, işgücü talepleri karşılanmaya çalışılmaktadır.

2.4. GELECEK DÖNEM İSTİHDAM BEKLENTİLERİ

Ekonomilerde gelecek dönem istihdam eğilimini belirlemek, işgücü piyasasında oluşacak dalgalanmaları önceden görmek ve buna yönelik politikalar geliştirmek için önemli bir araçtır. Her ay düzenli olarak Türkiye Cumhuriyet Merkez Bankası tarafından gerçekleştirilen İktisadi Yönelim Anketleriyle imalat sanayiinde yer alan firmalardan gelecek 3 aylık döneme ilişkin istihdam beklentileri derlenmektedir. TCMB'nin bu kapsamda her ay yayınladığı istatistikler ise yalnızca imalat sektörü ve ülke geneline ilişkin bilgi vermektedir. İşgücü Piyasası Araştırmaları ise işverenlere bir yıl sonrası için öngördükleri istihdam tahminlerini meslek bazında sorarak gelecek dönem istihdam eğilimlerini belirlenmektedir. Ayrıca istihdam özelinde, teknolojik değişim ve dönüşümün işverenlerin buldukları sektöre gelecek 10 yılda nasıl etki edeceği de İPA ile işverenlere sorulmaktadır. İPA verilerinden elde edilen bilgilerle 17 sektör için Türkiye geneli ve il düzeyinde raporlar düzenli olarak her yıl yayınlanmaktadır.

2.4.1. Net İstihdam Değişimi

Bu bölümde Bartın ilinde 2022 Yılı araştırma dönemi ile bir sonraki yıl aynı döneme tekabül eden zaman aralığı boyunca çalışan sayılarında ne gibi farklılıklar beklendiği, farklılaşmaların hangi mesleklerde ve sektörlerde olacağına dair tahminler üzerinde durulacaktır. Mevsimsel etkileri dışarıda bırakmak adına işverenlere tam bir yıllık dönem içindeki tahminleri sorulmuştur.

Çalışma kapsamında işverenlere yöneltilen "27 Mayıs 2023 tarihi itibarıyla işletmenizde herhangi bir meslekte net istihdam artışı/azalışı bekliyor musunuz?" sorusuna Türkiye genelinde işletmelerin yüzde 18'i çeşitli mesleklerde net istihdamın artacağı yönünde cevap verirken Bartın ilinde net istihdamın artacağını düşünen işletmelerin oranı 27,2 seviyesindedir. Öte yandan bazı meslekler için net istihdamın azalacağını düşünen işletmelerin oranı, ülke genelinde yüzde 1,7 ve Bartın ilinde ise yüzde 3,3 olarak gerçekleşmiştir.

Tablo 19: Sektörlere Göre Beklenen İstihdam Değişimi

Sektörler	Net İstihdam Değişimi	NİDO
Madencilik ve taş ocakçılığı	91	51,7%
Mesleki, bilimsel ve teknik faaliyetler	4	50,0%
İmalat	774	9,3%
Toptan ve perakende ticaret	128	5,0%
İnşaat	49	4,7%
Konaklama ve yiyecek hizmeti faaliyetleri	5	1,9%
Eğitim	5	1,5%
İnsan sağlığı ve sosyal hizmet faaliyetleri	2	0,6%
İdari ve destek hizmet faaliyetleri	1	0,1%
Genel Toplam	1.060	7,2%

Kaynak: İPA 2022

Türkiye genelinde 20+ istihdamlı işletmelerde bir yıl sonrası için (27 Mayıs 2023) istihdamın yüzde 2,7 artacağı beklenmekte olup Bartın ilinde ise bu oran yüzde 7,2 olup ülke genelinin üzerinde gerçekleşmiştir.

En fazla net istihdam artışı 774 kişilik artış ile İmalat sektöründe beklenmektedir. En fazla net istihdam değişim oranı yüzde 51,7 ile Madencilik ve taş ocakçılığı sektöründe beklenmektedir.

Tablo 20: Meslek Gruplarına Göre Beklenen İstihdam Değişimi

Meslek Grupları	Net İstihdam Değişimi
SANATKÂRLAR VE İLGİLİ İŞLERDE ÇALIŞANLAR	531
TESİS VE MAKİNE OPERATÖRLERİ VE MONTAJCILAR	399
TEKNİSYENLER, TEKNİKLER VE YARDIMCI PROFESYONEL MESLEK MENSUPLARI	44
PROFESYONEL MESLEK MENSUPLARI	35
HİZMET VE SATIŞ ELEMANLARI	24
NİTELİK GEREKTİRMEYEN MESLEKLER	24
NİTELİKLİ TARIM, ORMANCILIK VE SU ÜRÜNLERİ ÇALIŞANLARI	2
BÜRO HİZMETLERİNDE ÇALIŞAN ELEMANLAR	0
Genel Toplam	1.060

Kaynak: İPA 2022

Bartın ilinde önümüzdeki bir yıl içerisinde en fazla istihdam artışı beklenen meslek grubu 531 kişilik artış ile Sanatkarlar ve İlgili İşlerde Çalışanlar meslek grubudur. 27 Mayıs 2023 tarihine kadar en düşük istihdam artışı beklenen meslek grubu ise Nitelikli Tarım, Ormancılık ve Su Ürünleri Çalışanları meslek grubudur.

Tablo 21: En Fazla Net İstihdam Artış ve Azalışı Beklenen Meslekler

Net İstihdam Artışı Beklenen Meslekler	Net İstihdam Azalışı Beklenen Meslekler
Konfeksiyon İşçisi	Beden İşçisi (İnşaat)
Tuğla İmal İşçisi	Elektrikçi (Genel)
Kablo Montaj İşçisi	Sihhi Tesisatçı
Makineci (Dikiş)	Kamyon Şoförü
Ayakkabı İmalatçısı	Deri Giyim Dikişçisi
Hadde İşçisi	Mobilyacı
Ütücü	Temizlik Görevlisi
Madenci (Genel)	Fayans, Seramik Ve Karo Döşemecisi
Saya Dikici (Makine İle)	İnşaat Boyacısı/Boyacı
Paketleme İşçisi	Bahçıvan

Kaynak: İPA 2022

Bartın ilinde gelecek dönem, net istihdam artışının en fazla olması beklenen ilk üç meslek sırasıyla, Konfeksiyon İşçisi ,Tuğla İmal İşçisi ve Kablo Montaj İşçisi meslekleridir. Bartın ilinde ilgili meslek gruplarında istihdamın artış yönlü eğilim göstermesinde, imalat sektöründeki işletmelerin kapasitelerini artırması, ek yatırımlar yapması önemli rol oynamıştır. İlimizde özellikle otomobil elektrik kablolarının montajını yapan bir işletmenin kapasitesini yaklaşık yüzde 2600 artırması Kablo imal işçisi mesleğindeki beklenen istihdam artışında önemli rol oynamıştır. Yine ilimizde ihracatta önemli bir paya sahip Tuğla imalatı yapan işletmelerin

yurtdışından talep almaları Tuğla İmal İşçisi mesleğinde de artış yönlü değişim beklentisini göz önüne sermiştir. Beden İşçisi (İnşaat) mesleği ise en fazla net istihdam azalışı beklenen meslek olarak belirtilmiştir. İnşaat sektöründe faaliyet gösteren işletmelerin inşaat faaliyetlerini azaltmasının en büyük nedeni hammadde fiyatlarındaki artış nedeniyle maliyetlerin yükselmesi olmuştur.

2.4.2. Teknolojik Dönüşümün İstihdama Etkisi

İPA kapsamında yer alan işverenlere, “gelecek 10 yıl içerisinde işgücü piyasasında yaşanan teknolojik gelişme ya da dönüşümün sektörünüzdeki istihdama yansımaları nasıl olacaktır?” sorusu yöneltilmiştir.

Tablo 22: İşverenlerin Teknolojik Dönüşüm Sonucu İstihdam Beklentileri

Sektörler	Artış	Azalış	Değişmeyecek	Fikrim Yok
İmalat	39,2%	2,7%	14,9%	43,3%
İnşaat	32,3%	9,6%	16,1%	42,0%
Toptan ve perakende ticaret	13,3%	0,0%	26,7%	60,0%
İdari ve destek hizmet faaliyetleri	19,9%	10,0%	30,0%	40,0%
İnsan sağlığı ve sosyal hizmet faaliyetleri	14,3%	0,0%	42,9%	42,9%
Eğitim	12,5%	0,0%	25,0%	62,5%
Konaklama ve yiyecek hizmeti faaliyetleri	9,1%	0,0%	36,4%	54,5%
Mesleki, bilimsel ve teknik faaliyetler	100,0%	0,0%	0,0%	0,0%
Madencilik ve taş ocakçılığı	33,3%	0,0%	0,0%	66,7%
Elektrik, gaz, buhar ve iklimlendirme üretimi ve dağıtımı	0,0%	0,0%	0,0%	100,0%
Diğer hizmet faaliyetleri	0,0%	0,0%	100,0%	0,0%
Ulaştırma ve depolama	0,0%	0,0%	0,0%	100,0%
Genel Toplam	27,2%	3,3%	20,1%	49,5%

Kaynak: İPA 2022

Sektörlere göre işgücü piyasalarında yaşanan teknolojik dönüşümün istihdama sektörel yansıması incelendiğinde istihdamda artış bekleyen işletmelerin oranının en yüksek olduğu sektör Mesleki, Bilimsel ve Teknik Faaliyetler sektörüdür.İlgili sektördeki araştırmaya katılan işletmelerin tamamı teknolojik gelişmelerin istihdamı artıracığı yönünde görüş bildirmiştir. İşverenler yapılan görüşmelerde her ne kadar teknolojik gelişme sağlansa da yine insan aklına ve gücüne ihtiyaç duyulacağı yönünde görüş bildirmiştir. İstihdamda azalış bekleyen işletme oranı en fazla olan sektör ise İdari ve Destek Hizmet Faaliyetleri sektörüdür.

SONUÇ VE DEĞERLENDİRME

2022 yılı Nisan-Mayıs aylarında saha çalışması gerçekleştirilen İşgücü Piyasası Araştırması kapsamında, ilimizde ihtiyaç duyulan işgücünün eğitim ve becerilerinin tespit edilerek, işgücü arzı ve talebi arasındaki dengesizliklerin giderilmesi, işsizliğin azaltılması ile istihdamın korunması ve artırılmasına yönelik politikaların geliştirilmesine katkı sunması amacıyla Bartın İli İşgücü Piyasası Araştırma Raporu hazırlanmıştır. Ayrıca araştırma kapsamında yer alan işletmelerden alınan bilgiler doğrultusunda mevcut çalışanlar için beceri eksiklikleri, işverenin son bir yıl içinde eleman temin etmekte güçlük çektiği meslekler ve nedenleri tespit edilmiştir. Bu veriler doğrultusunda hazırlanan raporun işgücüne gerekli niteliklerin kazandırılması için aktif istihdam politikalarının planlanmasına katkı sağlaması amaçlanmıştır.

İşgücü piyasasının aktörleri, emeğini arz eden çalışma istek ve arzusundaki kişiler ile emeği talep eden işverenlerdir. TÜİK tarafından her ay yayınlanan ve Hanehalkı İşgücü Anketi sonuçlarına ilişkin sonuçları içeren istatistikler, işgücü piyasasının arz yönüne ilişkin temel bilgi kaynağı kabul edilmektedir. TÜİK 2013 yılından günümüze il düzeyinde işgücü verisi yayınlamamaktadır. 2014 itibariyle TÜİK'in yayınladığı işgücü istatistikleri içinde yalnızca yıllık bazda bölgesel veriler yer almaktadır. 2021 yılı TÜİK verilerine göre TR81 (Zonguldak,Karabük,Bartın) bölgesinde işsizlik oranı ise yüzde 10,9 düzeyindedir. 2023 yılından itibaren yıllık istatistiklerin il düzeyinde açıklanabilmesi için TÜİK tarafından çalışmalar sürdürülmektedir.

Bartın ilinde İŞKUR'da kaydı bulunan kişilerin önemli bir bölümü vasıf gerektirmeyen mesleklere sahip kişilerdir. İlimizde mesleksizlik kaynaklı işsizlik sıkıntısı ile birlikte bazı sektörlerde kalifiye eleman temininde de sıkıntı yaşanmaktadır. Birçok işveren, açık işlerinde ve eleman temininde güçlük çektiği mesleklerde çalışacak personelin mesleki becerisi ve tecrübesine önem verdiğini ifade etmektedir. Bu durum kalifiye eleman talebinin karşılanabilmesi için İŞKUR'un aktif işgücü programlarının önemini ortaya koymaktadır. Araştırma sonucunda ortaya çıkan eleman temininde güçlük çekilen mesleklere göre yapılacak çalışmalarla kurs ve programların planlanması istihdamın arttırılmasına yardımcı olacaktır.

Bartın ili İşgücü Piyasası Araştırma sonuçlarına göre araştırma kapsamında yer alan işletmelerdeki toplam çalışanların içinde erkeklerin payı yüzde 65,48 iken kadınların payı ise yüzde 34,51 olarak tespit edilmiştir. İlimizde en fazla sayıda kadın çalışanın istihdam edildiği

sektör İmalat sektörüdür. Kadın istihdamındaki yoğunluk sektörler arasında farklılık göstermektedir. Bartın ilinde kadın çalışan oranı en yüksek olan sektör Eğitim sektörüdür. Ülkemizde kadın çalışan oranının diğer sektörler ile kıyaslandığında en yüksek olduğu sektör Eğitim ile İnsan Sağlığı ve Sosyal Hizmet Faaliyetleri sektörleridir. Bu sektörlerde belirli bir eğitim düzeyinin üzerinde eğitime sahip kadınların istihdam edilme şansı daha yüksektir.

Ülkemizde kadınların işgücüne katılım oranı OECD ve AB ülkeleri ile kıyaslandığında düşük seviyededir. Kadınların işgücüne katılımının artması, kadınlara yalnızca ekonomik bağımsızlık kazandırmamakta, aynı zamanda sosyal hayatta daha etkin olmalarını sağlamaktadır. Ülkemizde ve ilimizde istihdamın arttırılması için kadın istihdamı teşvik edilmelidir. İş ve aile yaşamı dengesinin sağlanmasına yönelik gerekli düzenlemeler öncelikli olarak hayata geçirilmelidir. Kadınların eğitim seviyesinin artırılması, düşük eğitim seviyesine sahip kadınların mesleki eğitim kurslarından yararlandırılması, kadın istihdamına yönelik teşviklerin geliştirilmesi gerekmektedir. Kadın girişimcilere ait işyerlerinde kadın istihdamının diğer işletmelere kıyasla daha fazla olduğu gözlenmektedir. Bu nedenle kadın girişimciliğini teşvik etmek önem arz etmektedir.

Bartın ilinde İŞKUR'a kayıtlı kadın iş arayanların kayda değer kısmı nitelik gerektirmeyen mesleklerde iş aramaktadır. Bu kişilerin istihdamda yer alabilmeleri işverenin istediği mesleki becerilere sahip olacak şekilde gelişim göstermelerine bağlıdır.

2022 yılı Ocak-Eylül döneminde Bartın ilinde aktif işgücü piyasası programları kapsamında 175 kurs ve program düzenlenmiş olup bu kurs ve programlardan toplam 1.133 kişi faydalanmıştır. İŞKUR tarafından açılan kurs ve programların yararlanıcılara mesleki beceri ve tecrübe kazandırdığı bunun sonucunda da yararlanıcıların istihdam edilebilirliklerinin arttığı söylenebilir. Araştırma sonucunda ilimizde mesleki bilgi beceri eksikliği ve nitelikli işgücünün olmayışı çalışma çağındaki işgücünün işgücü piyasasına girmesindeki en büyük engel olarak karşımıza çıkmaktadır. İşgücü piyasasında yer edinmek isteyen; fakat gerekli mesleki beceriden yoksun işgücünün aktif işgücü programları ile işgücü piyasasına kazandırmada Kurumumuz önemli rol üstlenmiştir.

İŞKUR'un emek piyasalarındaki etkin rolü oldukça önemlidir. Aktif işgücü programları ile kişilerin işgücü piyasasının gerekleri hakkında bilgilerini artırarak yeni bir meslek kazanmaları veya varolan mesleklerinde gerekli beceri ve tecrübeyi kazanmaları amaçlanmaktadır.

Bartın ilinde 20 ve üzeri istihdama sahip işletmeler içerisinde istihdamda öncü sektörler İmalat, Toptan ve Perakende Ticaret ile İnşaat sektörleridir.

Bartın ili İşgücü Piyasası Araştırmasının uygulandığı Nisan-Mayıs döneminde 44 işletmede 389 açık iş tespit edilmiştir. Bartın ilinde İmalat sektörünün açık işlerde önemli bir ağırlığının olduğu görülmektedir. 389 kişilik açık işin 311 kişilik kısmı, imalat sektöründeki işverenlerden gelmiştir. İlgili dönemde açık işlerin nispeten yüksek olduğu diğer bir sektör ise Toptan ve Perakende Ticaret sektörüdür.

Bartın ilinde araştırma kapsamına giren 20+ istihdamlı işletmelerin içinde açık iş bulanan işletme oranı yüzde 23,9 seviyesindedir. Türkiye geneli için açık işi olan işletme oranı ise yüzde 24,6 olarak gerçekleşmiştir.

Açık işi olan işletmelerin içinde; aradıkları elemanlar için talep edilen asgari eğitim düzeyine “Eğitim Düzeyi Önemli Değil” cevabı veren işletmelerin oranı Bartın ilinde yüzde 71,4 seviyesindedir. Araştırma kapsamındaki işletmelerin büyük çoğunluğunun imalat sektöründe olduğu göz önünde bulundurulmalıdır. İlgili sektörde en önemli işgücü ihtiyacının üretim aşamasında olduğu; dolayısıyla işgücünün Eğitim Düzeyinin Önemli Olmadığı veya Lise Altı Mezuniyet’in yeterli olduğu görülmektedir.

Eleman temininde güçlük çekilen mesleklerin nedenleri incelendiğinde, İşverenlerin istedikleri elemanları bulmakta yaşadıkları zorlukların en fazla “Yeterli İş Tecrübesine Sahip Eleman Bulunamaması” nedeninden kaynaklandığı görülmektedir. Ülke genelinde son bir yıl içerisinde eleman temininde güçlük çekildiği belirtilen çoğu meslek için ilk sırada Gerekli Mesleki Beceriye/Niteliğe Sahip Eleman Bulunamamasının veya Bu Meslekte İşe Yeterli Başvuru Yapılmamasının TGÇM nedeni olduğu görülmektedir.

Araştırma sonuçlarına göre çalışma kapsamında yer alan işverenlere bir yıl sonrası için yöneltilen “İşletmenizde Herhangi Bir Meslekte Net İstihdam Artışı/Azalışı Bekliyor musunuz?” sorusuna Türkiye genelinde işverenlerin yüzde 18’i istihdamın artacağı yönünde cevap verirken Bartın ilinde istihdamın artacağını düşünen işverenlerin oranı yüzde 27,2 ile Türkiye ortalamasının üstündedir. Pandemi sonrası işgücü piyasasının normalleşmesiyle beraber Bartın ilinde özellikle imalat sektöründeki işletmelerin kapasitelerini artırması, ek yatırımlar yapması artış yönlü istihdam eğilimleri göstermiştir. Diğer taraftan istihdamın azalacağını düşünen işletmelerin oranı, ülke genelinde yüzde 1,7 iken Bartın ilinde yüzde 3,3 olarak

gerçekleşmiştir.İlimizde yine gelecek dönem istihdam eğilimin ne şekilde olacağını öngöremeyen işletmelerin oranı yüzde 49,5 olarak gerçekleşmiştir. İlimizde işletmelerin yarıya yakınında pandeminin etkisiyle beraber yaşanan ekonomik belirsizliklerin istihdamın da hangi yönlü değişim göstereceği konusunda kararsızlıklar yaşadığı görülmektedir.

Pandemi, Ukrayna-Rusya savaşı, Enerji ve gıda fiyatlarında yaşanan artışlar, ekonomilerde yaşanan arz talep dengesizliği ve enflasyonist baskılarla birlikte olağanüstü bir süreçten geçtiğimiz bu dönemde sosyo-ekonomik kırılganlığın dünya genelinde arttığı gözlenmektedir. Pandemi döneminde yaşanan gelişmeler, dijitalleşme ve son yıllarda hızla gelişen teknoloji, üretim süreçlerini değiştirmektedir. Bu değişim işgücü piyasalarına da yansımakta olup işgücünden talep edilen nitelik ve beceriler oldukça hızlı değişmektedir. Üretim süreçleri ile işgücü niteliklerinin uyumlu bir biçimde değişmesi, etkin bir işgücü piyasasının oluşması için önem arz etmektedir. İşgücü piyasasının taleplerini karşılayabilecek nitelikli işgücünün oluşmasında mesleki eğitim ön plana çıkmaktadır.

Günümüzde istihdamın önemli bir aracı olarak görülen esnek çalışmanın yaygınlaşması, güvenceli esneklik kavramının daha fazla gündemde yer almasını sağlamaktadır. Aktif ve pasif işgücü piyasası politikalarıyla, güvence-esneklik dengesi de gözetilmelidir. Yaşam maliyetlerinin sürekli olarak yükseldiği bir dünyada, istihdamın ve gelirin sürdürülebilirliği için esnek çalışma modellerinin de güvenceli hale getirilmesine yönelik dönüşüm zaruridir.

İşgücü piyasasının mevcut durumunu görerek ve gelecek dönem eğilimlerini kestirerek karar almak son derece önemli olup bu ihtiyaçların karşılanması amacıyla işgücü piyasası analiz raporu hazırlanmıştır.

KAYNAKÇA

Sosyal Güvenlik Kurumu. (2022, 10 28). *Aylık Sigortalı İstatistikleri (Temmuz 2022)*. SGK Web Sitesi: <https://www.sgk.gov.tr/Istatistik/Aylık/42919466-593f-4600-937d-1f95c9e252e6/> adresinden alındı

Türkiye Cumhuriyet Merkez Bankası. (2022, 10 28). *İktisadi Yönelim Anketi ve Reel Kesim Güven Endeksi (Ekim 2022)*. TCMB: <https://www.tcmb.gov.tr/wps/wcm/connect/cb9c6ed8-d70b-4199-a7d8-0fd8067f4579/IYA-Rapor.pdf?MOD=AJPERES&CACHEID=ROOTWORKSPACE-cb9c6ed8-d70b-4199-a7d8-0fd8067f4579-ogdYfbO> adresinden alındı

Türkiye İstatistik Kurumu. (2022, 10 28). *2021 Yılı İşgücü İstatistikleri*. TÜİK: <https://data.tuik.gov.tr/Bulten/Index?p=isgucu-istatistikleri-2021-45645&dil=1> adresinden alındı

Türkiye İş Kurumu. (2012-2022). İl Düzeyinde İstatistikler. *İdari Kayıtlar*. Türkiye: İŞKUR.

Türkiye İş Kurumu. (2022, Nisan-Mayıs). 2022 Yılı İşgücü Piyasası Araştırması Verileri. Türkiye: İŞKUR.

Uluslararası Çalışma Örgütü (ILO). (2022, 10 27). *Dünyada İstihdam ve Sosyal Görünüm Eğilimler 2022*. ILO: https://www.ilo.org/wcmsp5/groups/public/---europe/---ro-geneva/---ilo-ankara/documents/publication/wcms_834656.pdf adresinden alındı

EK: 2022 YILI İŞGÜCÜ PİYASASI ARAŞTIRMASI İŞLETME BİLGİ FORMU



2022 YILI İŞGÜCÜ PİYASASI ARAŞTIRMASI

2022 YILI İŞGÜCÜ PİYASASI ARAŞTIRMASI İŞYERİ BİLGİ FORMU

Sayın İşyeri Yetkilisi,

Türkiye İş Kurumu (İŞKUR) tarafından gerçekleştirilecek olan İşgücü Piyasası Araştırması (İPA) ile ilimizde istihdam ve işsizlik sorununun çözümü için işgücünün yapısı ile sektörel bazda ihtiyaçların belirlenmesine yönelik bilgi toplanması ve işgücünün yetiştirilmesine yönelik programların geliştirilmesi hedeflenmektedir.

Bilgi Verme ve Gizlilik

1. Kurum ve kuruluşlardan alınan bu bilgiler, yalnızca istatistiksel çalışmalarda kullanılmak amacıyla toplanmakta olup, gizliliği 4904 sayılı Türkiye İş Kurumu İle İlgili Bazı Düzenlemeler Hakkında Kanun ile teminat altına alınmıştır. İlgili Kanun uyarınca şahsınıza ait bu bilgiler idari, adli ve askeri hiçbir organ, makam, merci veya kişiye verilemez, istatistiki maksadı dışında kullanılamaz.

2-Türkiye İş Kurumu Kanunu gereğince Kurum tarafından, kamu ve özel kesim işyerlerinden iş ve işgücü konularında bilgi istenildiğinde, belirtilen süre içerisinde bilgi verilmesi zorunludur. Bildirim yükümlülüğüne aykırı hareket eden özel kesim işyerlerine 8.030TL (sekizbinotuzlira) İdari Para Cezası verilir.

3-İşverenlerden toplanan bilgiler, Kurum hizmetlerinden başka maksatla kullanılamaz. Bu maddeye aykırı davranışlar hakkında Türk Ceza Kanunu'nun 136'ncı maddesi hükümleri uygulanır.

İşyeri Bilgi Formunun, işyeri sahibi veya ortakları, insan kaynakları, personel, işyeri veya muhasebe yetkilileri tarafından doldurulması gerekmektedir. Yukarıdaki açıklamalar doğrultusunda bilgi formunu doldurarak verdiğiniz bilgiler ve araştırmaya yapmış olduğunuz katkılardan dolayı teşekkür eder, saygılar sunarız.

İŞYERİ BİLGİLERİ

Örnek No :

İşyerinin Yasal Unvanı :

İşyeri ile İlgili Bilgiler:

	Evet	Hayır
a) İşyerinizde ihracat yapılıyor mu?		
b) İşyerinizde Ar-Ge çalışması yapılıyor mu?		
c) İşyerinizde vardiyalı çalışma yapılıyor mu?		
d) İşyerinizde kısmi (part-time) çalışma yapılıyor mu?		
e) E-Ticaret (İnternet üzerinden) yoluyla mal veya hizmet satışı yapılıyor mu?		
f) Engelli istihdam ediyor musunuz?		

1) Gelecek bir yıl içinde ilinizde planlanan bir yatırımınız var mıdır? (Cevabınız evet ise soru 2'ye geçiniz. Hayır ise, soru 3'e geçiniz.)

Evet ()

Hayır ()

2) Yatırımla İlgili Bilgiler

Yatırımın Türünü Belirtiniz.

- İlave Yatırım** () Her türlü ilave tesis, makine, teçhizat vs. alımı veya kiralınması
Teknolojik Yatırım () Mevcut makine, teçhizatın teknolojik olarak yenilenmesi
Stratejik Yatırım () İşyerinin verimliliğini ve karlılığını artırmak için yürütülecek her türlü AR-GE, eğitim ve pazarlama faaliyetleri
Diğer ()

3) İşyerinizde toplam kaç çalışmanız bulunmaktadır?

Kadın Çalışan Sayısı	Erkek Çalışan Sayısı	Toplam Çalışan Sayısı

4) Çalışanlarınızda eksikliğini duyduğunuz bilgi ve beceriler var mıdır?

Evet () (5.soruya geçiniz.)

Hayır () (6. soruya geçiniz.)

BÖLÜM IV – İŞGÜCÜ PİYASASINA GENEL BAKIŞ

10) Gelecek 10 yıl içerisinde işgücü piyasasında yaşanan teknolojik değişim ya da dönüşümlerin sektörünüzdeki istihdama yansımaları nasıl olacaktır?

İstihdamı arttıracaktır. () İstihdamı azaltacaktır. () İstihdamı Değiştirmez. () Fikrim yok. ()

11) Sektörünüzde gelecek 10 yılda öne çıkacağını düşündüğünüz (Geleceğin Meslekleri) meslekler nelerdir?

.....
.....

12) Son 1 yıl içerisinde İŞKUR'un hizmetlerinden faydalandınız mı?

Evet () 13. Soruya geçiniz. Hayır () 14. Soruya geçiniz.

13) Son 1 yıl içerisinde İŞKUR'un hangi hizmetlerinden faydalandınız?
(Hizmetlerde birden fazla seçenek işaretlenebilir)

Eleman Temini	()
İşbaşı Eğitim Programları	()
Nakdi Ücret Desteği	()
Mesleki Eğitim Kursu	()
Kısa Çalışma Ödeneği	()
Danışmanlık ve Yönlendirme	()
Teşvikler	()

14) İŞKUR'un sunmuş olduğu hizmetlerden faydalanmama nedeninizi belirtiniz. (Birden fazla seçenek işaretlenebilir.)

İŞKUR hizmetleri hakkında yeterli bilgi sahibi değilim. ()
İŞKUR'un sunduğu hizmetlere diğer kaynaklardan ulaşıyorum. ()
İŞKUR İnternet sitesi kullanışlı değil. ()
İŞKUR'da aradığım nitelikte eleman bulamadım. ()
İŞKUR, sektörüme uygun faaliyet sunmuyor. ()
İŞKUR hizmetlerinden memnun kalmadım. ()
Bürokrasi (kırtasiye) işlerinin çok olması. ()
Diğer (Belirtiniz).....

15) İşyerinizde uluslararası/geçici koruma altındaki yabancı işçi istihdam ediyor musunuz?

Evet () 16. Soruya geçiniz. Hayır () 17. Soruya geçiniz.

16) Uluslararası/geçici koruma altındaki yabancı işçi istihdam etme sebebiniz nedir?

- a) Yabancı dil bilgisine sahip olması
- b) İşletmenin hedef kitlesiyle aynı uyruktan olması
- c) Teşvikler
- d) Yeterli mesleki bilgiye sahip olması
- e) İşgücü maliyetinin daha düşük olması
- f) Yeterli başvuru olmaması
- g) Diğer....(kısaca açıklayınız) **(Son soru)**

17) Uluslararası/geçici koruma altındaki yabancı işçi istihdam **etmeme** sebebiniz nedir?

- a) Yabancı işçi çalıştırma prosedürleri hakkında yeterli bilgi sahibi olmama
- b) Çalışma izni harcının yüksek olması
- c) Kültürel uyumsuzluk
- d) Yeterli Türkçe bilgisine sahip olmama
- e) Yeterli mesleki bilgiye sahip olmama
- f) Yeterli başvuru olmaması
- g) Diğer.....(kısaca açıklayınız) **(Son soru)**

2022 Yılı İşgücü Piyasası Araştırmasına yaptığınız katkıdan dolayı teşekkür ederiz.

AMASRA'DA YAŞANAN MADEN KAZASINDA
HAYATINI KAYBEDEN MADENCİLERİMİZİ
SAYGIYLA ANIYORUZ.

BARTIN ÇALIŞMA VE İŞ KURUMU İL MÜDÜRLÜĞÜ

