

TÜRKİYE İŞ KURUMU

2022 YILI İKİNCİ ÇEYREK AÇIK İŞ
İSTATİSTİKLERİ ARAŞTIRMASI SONUÇLARI

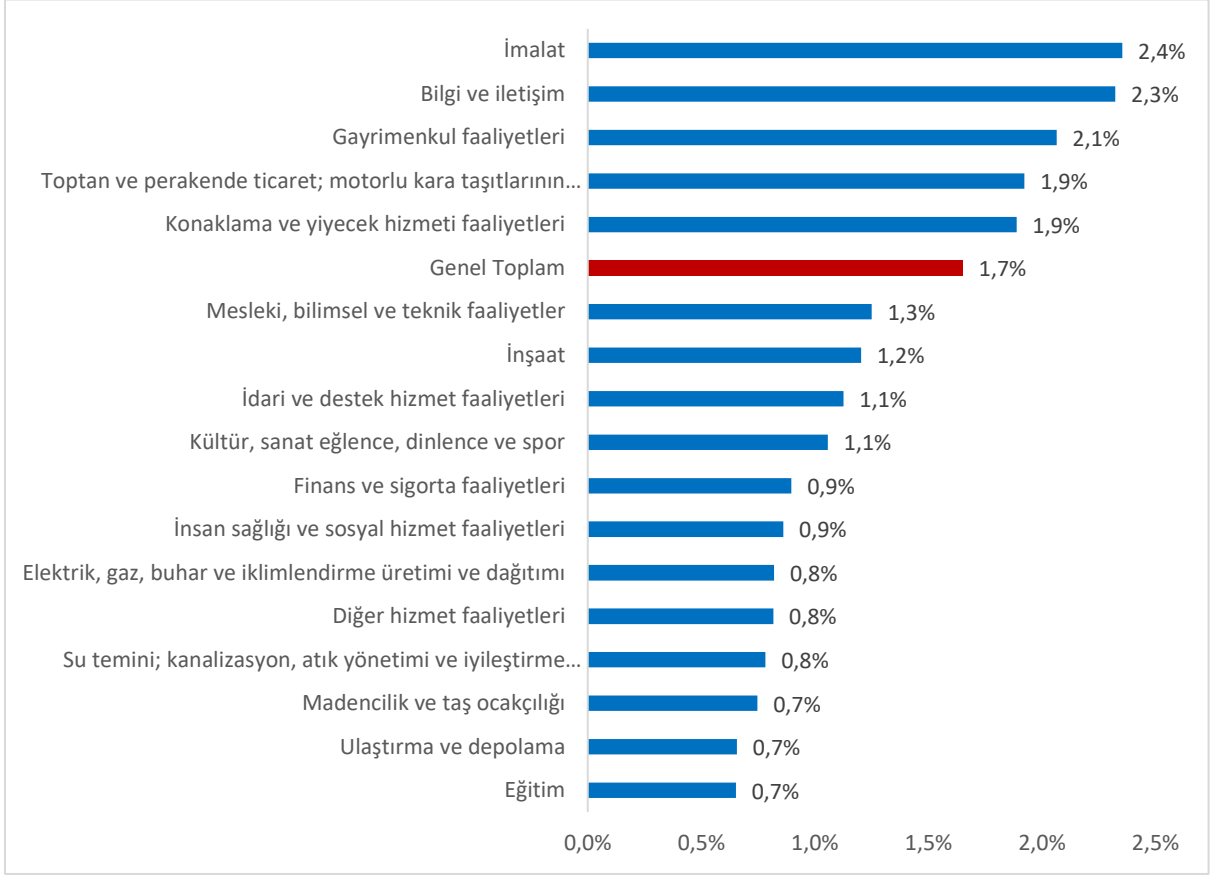
GİRİŞ

- ❖ Açık İş İstatistikleri Araştırması kapsamında 30 Mayıs-10 Haziran 2022 tarihleri arasında Türkiye genelinde örnekleme yer alan 1 ve üzeri istihdamlı **17 bin 52 işletme ile iletişime geçilmiştir**¹. Söz konusu işletmelerden 14 bin 57'sine (% 82,4) soru formu uygulanmıştır.
- ❖ Araştırma kapsamında açık iş kavramı; henüz ortaya çıkmış ve doldurulmamış ya da açık olmak üzere olan, işverenin işletmesi dışından uygun bir aday bulmak amacıyla aktif adımlar atmakta olduğu ve daha fazla adım atmaya hazırlandığı, işveren tarafından hemen ya da belirli bir dönem içerisinde doldurulmak istenen ücretli bir iş şeklinde ifade edilmektedir. Açık iş oranı ise, açık iş sayısının açık iş sayısı ile çalışan sayısı toplamına oranlanmasıyla ise açık iş oranı elde edilebilecektir.
- ❖ Araştırma kapsamında, 2022 yılı 2. çeyreğinde Türkiye genelinde (1 ve daha fazla kişi istihdam eden) işletmelerde toplam **274 bin 184 açık iş olduğu tespit edilmiştir**. 1-9 istihdamlı işletmelerde toplam **123 bin 256 açık iş**, 10 ve daha fazla istihdamlı işletmelerde ise **150 bin 928 açık iş olduğu görülmüştür**.
- ❖ Açık iş sayısı 1 ve daha fazla istihdamlı işletmelerde bir önceki yılın aynı dönemine (2021 2. çeyrek 188 bin 129) kıyasla **%45,7 oranında** artmıştır.
- ❖ Açık işlerin 1 ve daha fazla istihdamlı işletmelerde geçen yılın aynı dönemine göre en çok arttığı sektörlerin başında “Toptan ve Perakende Ticaret”, “İmalat” ve “Konaklama ve Yiyecek Hizmeti Faaliyetleri” sektörleri gelmektedir.

¹ Açık İş İstatistikleri Araştırması kapsamı, önceki yıllarda 10 ve daha fazla istihdamlı işletmeler iken 2021 yılı 1. çeyrekte ilk defa araştırma kapsamı genişletilerek 1-9 istihdamlı işletmeler de araştırma kapsamına alınmıştır.

AÇIK İŞ VERİLERİ

Şekil 1: Sektörler İtibariyle Açık İş Oranı (%) (1 ve Üzeri İstihdamlı İşyerleri)



Kaynak: 2022 Yılı 2. Çeyrek Açık İş İstatistikleri Araştırması, İŞKUR

- ❖ Araştırma kapsamında yer alan **17 sektörden 5 tanesinin açık iş oranı Türkiye genelinin üzerinde iken, 12 sektörün açık iş oranı genel ortalamanın altında kalmıştır.**
- ❖ 2022 yılı 2. çeyrek itibariyle en yüksek açık iş oranı %2,4 ile “İmalat” sektöründedir. Bu sektörü, %2,3'lük açık iş oranı ile “Bilgi ve İletişim” ve %2,1 ile “Gayrimenkul Faaliyetleri” sektörleri takip etmektedir. (Şekil 1)
- ❖ Araştırma kapsamında en fazla açık iş %5,9 ile “**Garson (Servis Elemanı)**” mesleğindedir. İlk on sırada yer alan diğer meslekler ise sırasıyla; “Satış Danışmanı”, “Makineci (Dikiş)”, “Şoför (Yük Taşıma)”, “Pazarlamacı”, “Üretim İmal İşçisi”, “Isıtma ve Sıhhi Tesisatçı”, “Özel Güvenlik Görevlisi (Silahsız)”, “Temizlik Görevlisi” ve “Aşçı” meslekleridir. Türkiye genelinde 2022 yılı 2. çeyrek itibariyle açık işlerin %25,7'si bu mesleklerde bulunmaktadır.

Tablo 1: 2022 Yılı 2. Çeyrek Temel Verileri (1 ve Üzeri İstihdamlı İşyerleri)

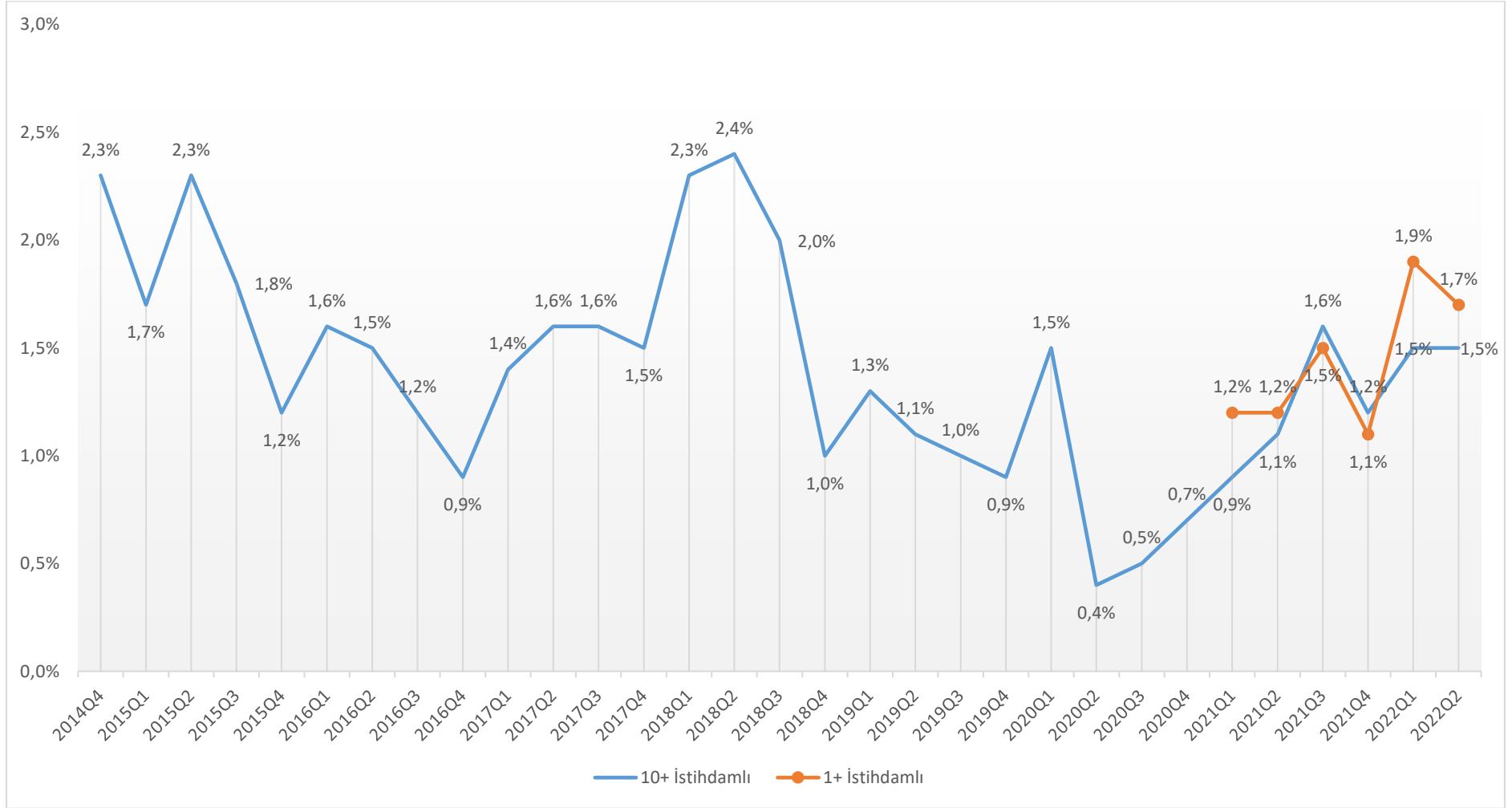
	Ekonomik Faaliyet	2022-Q2			
		Çalışan Sayısı	Açık İş Sayısı	Açık İş Oranı	Açık İş Dağılımı
1	İmalat	3.973.621	95.771	2,4%	34,9%
2	Toptan ve Perakende Ticaret	3.800.028	74.504	1,9%	27,2%
3	Konaklama ve Yiyecek Hizmeti Faaliyetleri	1.489.963	28.680	1,9%	10,5%
4	İnşaat	1.291.652	15.741	1,2%	5,7%
5	İdari ve Destek Hizmet Faaliyetleri	1.211.837	13.807	1,1%	5,0%
6	Mesleki, Bilimsel ve Teknik Faaliyetler	816.849	10.347	1,3%	3,8%
7	Ulaştırma ve Depolama	1.320.392	8.732	0,7%	3,2%
8	Bilgi ve İletişim	329.432	7.836	2,3%	2,9%
9	Diğer Hizmet Faaliyetleri	442.038	3.642	0,8%	1,3%
10	İnsan Sağlığı ve Sosyal Hizmet Faaliyetleri	385.875	3.352	0,9%	1,2%
11	Gayrimenkul Faaliyetleri	138.671	2.923	2,1%	1,1%
12	Eğitim	438.786	2.880	0,7%	1,1%
13	Finans ve Sigorta Faaliyetleri	269.842	2.442	0,9%	0,9%
14	Elektrik, Gaz, Buhar ve İklimlendirme Üretimi ve Dağıtımı	120.741	999	0,8%	0,4%
15	Kültür, Sanat Eğlence, Dinlence ve Spor	92.132	985	1,1%	0,4%
16	Madencilik ve Taş Ocakçılığı	126.942	956	0,7%	0,3%
17	Su Temini; Kanalizasyon, Atık Yönetimi ve İyileştirme Faaliyetleri	74.470	588	0,8%	0,2%
Genel Toplam		16.323.271	274.184	1,7%	100,0%

Kaynak: 2022 Yılı 2. Çeyrek Açık İş İstatistikleri Araştırması, İŞKUR

- ❖ 2022 yılı 2. çeyreğinde Türkiye genelinde 1 ve daha fazla kişi istihdam eden işletmelerde en fazla açık iş **95 bin 771** ile “İmalat” sektöründe olup, **tüm açık işlerin % 34,9’u bu sektördedir.**
- ❖ “İmalat” sektöründen sonra en fazla açık iş sırası ile “Toptan ve Perakende Ticaret” ile “Konaklama ve Yiyecek Hizmeti Faaliyetleri” sektörlerindedir. “Toptan ve Perakende Ticaret” sektöründe 74 bin 504 kişilik, “Konaklama ve Yiyecek Hizmeti Faaliyetleri” sektöründe ise 28 bin 680 kişilik açık iş tespit edilmiştir.
- ❖ 2022 yılı 2. çeyreği itibariyle Türkiye genelindeki **açık işlerin % 72,6’sı**; “İmalat”, “Toptan ve Perakende Ticaret” ile “Konaklama ve Yiyecek Hizmeti Faaliyetleri” sektörlerindedir.
- ❖ 2022 yılı 2. çeyreğinde Türkiye genelinde 1 ve daha fazla kişi istihdam eden işletmelerde açık iş oranı % 1,7 olarak gerçekleşmiştir. Bununla birlikte, 1-9 istihdamlı işletmelerde ise açık iş oranı % 1,8 olarak gerçekleşmiştir.

- Diğer taraftan, 2022 yılı 2. çeyreğinde Türkiye genelinde 10 ve daha fazla kişi istihdam eden işletmelerde açık iş oranı bir önceki yılın aynı dönemine kıyasla 0,4 puan artış göstermiş ve % 1,5 olarak gerçekleşmiştir.

Şekil 2: Çeyreklikler İtibari ile Açık İş Oranları



Kaynak: Açık İş İstatistikleri Araştırmaları, İŞKUR

Not: 1 ve üzeri istihdamlı işletmeler araştırma kapsamına 2021 1. çeyrekte alınmıştır.

AÇIK İŞLERDE TALEP EDİLEN BECERİLER

Uluslararası Meslek Sınıflandırması (ISCO-08)'na göre tasnif edilen ana meslek grupları, talep ettikleri beceri düzeylerine göre aşağıda bulunan Tablo-2'de numaralandırılarak sıralanmıştır.

Tablo 2: Meslek Gruplarına Göre Beceri Düzeyleri (1- En Fazla Talep Edilen Beceri, 5- En Az Talep Edilen Beceri)

No	Meslek Grupları/Beceriler	Bireysel Beceri	İletişim Becerisi	Problem Çözme Becerisi	Sosyal Beceri	Teknik Beceri
1	Büro Hizmetlerinde Çalışan Elemanlar	3	2	1	5	4
2	Hizmet ve Satış Elemanları	3	1	2	5	4
3	Nitelik Gerektirmeyen Meslekler	1	4	5	3	2
4	Nitelikli Tarım, Ormancılık ve Su Ürünleri Çalışanları	5	1	2	4	3
5	Profesyonel Meslek Mensupları	4	3	1	5	2
6	Sanatkârlar ve İlgili İşlerde Çalışanlar	3	4	2	5	1
7	Teknisyenler, Teknikerler ve Yardımcı Profesyonel Meslek Mensupları	4	1	3	5	2
8	Tesis ve Makine Operatörleri ve Montajcılar	2	5	4	3	1
9	Yöneticiler	5	4	2	3	1
Genel Toplam		4	3	2	5	1

Kaynak: 2022 Yılı 2. Çeyrek Açık İş İstatistikleri Araştırması, İŞKUR

GELECEK DÖNEM İSTİHDAM EĞİLİMLERİ

- ❖ Türkiye genelinde 1 ve daha fazla istihdamlı işletmelerin **%10,7'si** gelecek 3 ay içerisinde **mal ve hizmet üretiminin artacağını**, **%12,4'ü azalacağını** öngörürken, **%47,9'u bir değişim beklememektedir**. İşletmelerin **%28,9'u** ise konuya ilişkin olarak herhangi bir fikirlerinin olmadığını belirtmiştir.
- ❖ Bununla birlikte, Türkiye genelinde 1-9 istihdamlı işletmelerin **%10'u** gelecek 3 ay içerisinde **mal ve hizmet üretiminin artacağını**, **%12,6'sı azalacağını** öngörürken, **%48,6'sı bir değişim beklememektedir**. İşletmelerin **%28,8'i** ise konuya ilişkin olarak herhangi bir fikirlerinin olmadığını belirtmiştir.
- ❖ 10 ve üzeri istihdamlı işletmelerin **%22,3'ü** gelecek 3 ay içerisinde **mal ve hizmet üretiminin artacağını**, **%9,7'si azalacağını** öngörürken, **%37'si bir değişim beklememektedir**. İşletmelerin **%31'i** ise konuya ilişkin olarak herhangi bir fikirlerinin olmadığını belirtmiştir.
- ❖ Yine 1 ve daha fazla istihdamlı işletmelerin **%7,9'u** gelecek 3 ay içerisinde **toplam istihdamın artacağını**, **%7,7'si azalacağını** öngörürken, **%57,4'ü bir değişim beklememektedir**. Bununla birlikte, işletmelerin **%27'si** ise konuya ilişkin olarak herhangi bir fikirlerinin olmadığını belirtmiştir.
- ❖ 1-9 istihdamlı işletmelerin **%7,1'i** gelecek 3 ay içerisinde **toplam istihdamın artacağını**, **%7,7'si azalacağını** öngörürken, **%58,5'i bir değişim beklememektedir**. İşletmelerin **%26,8'i** ise konuya ilişkin olarak herhangi bir fikirlerinin olmadığını belirtmiştir.
- ❖ Yine 10 ve üzeri istihdamlı işletmelerin **%20,1'i** gelecek 3 ay içerisinde **toplam istihdamın artacağını**, **%8,2'si azalacağını** öngörürken, **%40,8'i bir değişim beklememektedir**. İşletmelerin **%31'i** ise konuya ilişkin olarak herhangi bir fikirlerinin olmadığını belirtmiştir.
- ❖ 1 ve daha fazla istihdamlı işletmelere istihdam ile mal ve hizmet üretimindeki 3 ay sonrası beklentileri sorulduktan sonra sektörlerine ilişkin genel bir değerlendirme yapmaları istenmiştir. Türkiye genelinde işletmelerin **%11,4'ü** gelecek 3 ay içerisinde **sektörlerin üretim ve istihdam bağlamındaki genel gidişatının daha iyi olacağını**, **%18,8'i daha kötüye gideceğini** öngörürken, **%30,6'sı ise aynı kalacağını** beklemektedir. Bununla birlikte, işletmelerin **%39,2'si** ise konuya ilişkin olarak herhangi bir fikirlerinin olmadığını belirtmiştir.
- ❖ 1-9 istihdamlı işletmeler sektörlerine ilişkin genel bir değerlendirme yaptıklarında; **%10,7'si** gelecek 3 ay içerisinde **sektörlerin üretim ve istihdam bağlamındaki genel**

gidişatının daha iyi olacağını, %19,1'i daha kötüye gideceğini öngörürken, %30,9'u aynı kalacağını beklemektedir. İşletmelerin **%39,3'ü** ise konuya ilişkin olarak herhangi bir fikirlerinin olmadığını belirtmiştir.

- ❖ 10 ve üzeri istihdamlı işletmeler sektörlerine ilişkin genel bir değerlendirme yaptıklarında; **%21,5'i** gelecek 3 ay içerisinde **sektörlerin üretim ve istihdam bağlamındaki genel gidişatının daha iyi olacağını, %13,9'u daha kötüye gideceğini öngörürken, %26,3'ü ise aynı kalacağını** beklemektedir. İşletmelerin **%38,3'ü** ise konuya ilişkin olarak herhangi bir fikirlerinin olmadığını belirtmiştir.
- ❖ İstihdam edilen kişi sayısı yüksek olan işletmeler 3 ay sonrası için daha iyimser bir beklenti içerisindeyler.

Tablo 3: Sektörlere Göre Mal ve Hizmet Üretim Beklentisi (1 ve Üzeri İstihdamlı İşletmeler)

No	Ekonomik Faaliyet	Artacak	Azalacak	Değişmeyecek	Fikrim Yok
1	Madencilik ve Taş Ocakçılığı	19,0%	5,1%	41,7%	34,2%
2	İdari ve Destek Hizmet Faaliyetleri	18,9%	10,7%	44,7%	25,7%
3	Finans ve Sigorta Faaliyetleri	15,8%	7,8%	50,1%	26,2%
4	İmalat	15,4%	10,0%	46,3%	28,3%
5	Kültür, Sanat Eğlence, Dinlence ve Spor	14,4%	12,2%	44,5%	28,9%
6	Su Temini; Kanalizasyon, Atık Yönetimi ve İyileştirme Faaliyetleri	13,5%	6,3%	56,9%	23,3%
7	Bilgi ve İletişim	12,2%	10,0%	51,5%	26,4%
8	Diğer Hizmet Faaliyetleri	11,9%	10,3%	52,1%	25,7%
9	İnşaat	11,9%	10,7%	42,6%	34,9%
10	Elektrik, Gaz, Buhar ve İklimlendirme Üretimi ve Dağıtım	11,6%	3,5%	43,7%	41,2%
11	Konaklama ve Yiyecek Hizmeti Faaliyetleri	10,9%	13,9%	42,6%	32,6%
12	Toptan ve Perakende Ticaret	10,6%	13,6%	47,2%	28,5%
13	Eğitim	9,6%	10,1%	48,0%	32,3%
14	İnsan Sağlığı ve Sosyal Hizmet Faaliyetleri	9,1%	4,8%	59,5%	26,6%
15	Mesleki, Bilimsel ve Teknik Faaliyetler	8,8%	11,6%	52,1%	27,4%
16	Gayrimenkul Faaliyetleri	8,8%	13,6%	55,1%	22,5%
17	Ulaştırma ve Depolama	5,6%	14,3%	50,8%	29,3%
Genel Toplam		10,7%	12,4%	47,9%	28,9%

Kaynak: 2022 Yılı 2. Çeyrek Açık İş İstatistikleri Araştırması, İŞKUR

Tablo 4: Sektörlere Göre Toplam İstihdam Beklentisi (1 ve Üzeri İstihdamlı İşletmeler)

No	Ekonomik Faaliyet	Artacak	Azalacak	Değişmeyecek	Fikrim Yok
1	Madencilik ve Taş Ocakçılığı	16,9%	3,5%	47,1%	32,5%
2	İdari ve Destek Hizmet Faaliyetleri	14,4%	8,4%	49,0%	28,2%
3	Finans ve Sigorta Faaliyetleri	12,6%	5,0%	62,0%	20,3%
4	İmalat	12,4%	7,3%	53,6%	26,8%
5	Bilgi ve İletişim	11,0%	7,4%	61,2%	20,4%
6	Kültür, Sanat Eğlence, Dinlenme ve Spor	10,8%	6,3%	54,8%	28,1%
7	Eğitim	9,8%	9,8%	48,9%	31,4%
8	Elektrik, Gaz, Buhar ve İklimlendirme Üretimi ve Dağıtımı	9,2%	1,4%	49,9%	39,5%
9	Konaklama ve Yiyecek Hizmeti Faaliyetleri	9,2%	8,8%	51,5%	30,6%
10	İnşaat	8,8%	8,8%	46,7%	35,7%
11	İnsan Sağlığı ve Sosyal Hizmet Faaliyetleri	8,4%	4,4%	64,3%	23,0%
12	Su Temini; Kanalizasyon, Atık Yönetimi ve İyileştirme Faaliyetleri	7,9%	7,7%	57,4%	27,0%
13	Diğer Hizmet Faaliyetleri	7,9%	4,3%	61,6%	26,3%
14	Toptan ve Perakende Ticaret	7,3%	7,2%	61,4%	24,2%
15	Mesleki, Bilimsel ve Teknik Faaliyetler	7,2%	7,3%	59,3%	26,1%
16	Gayrimenkul Faaliyetleri	7,1%	6,7%	62,8%	23,4%
17	Ulaştırma ve Depolama	4,6%	7,5%	64,9%	22,9%
Genel Toplam		7,9%	7,7%	57,4%	27,0%

Kaynak: 2022 Yılı 2. Çeyrek Açık İş İstatistikleri Araştırması, İŞKUR

Tablo 5: İşletmelerin Faaliyet Gösterdikleri Sektörün Genel Gidişatından (İstihdam, Mal ve Hizmet Üretimi) Beklentisi (1 ve Üzeri İstihdamlı İşletmeler)

No	Ekonomik Faaliyet	Daha İyi Olacak	Daha Kötü Olacak	Aynı Kalacak	Fikrim Yok
1	İdari ve Destek Hizmet Faaliyetleri	19,3%	13,5%	26,2%	41,0%
2	Kültür, Sanat Eğlence, Dinlence ve Spor	18,1%	14,1%	28,1%	39,7%
3	Elektrik, Gaz, Buhar ve İklimlendirme Üretimi ve Dağıtımı	16,6%	4,5%	28,2%	50,7%
4	Madencilik ve Taş Ocakçılığı	16,4%	12,4%	26,6%	44,6%
5	Finans ve Sigorta Faaliyetleri	16,0%	18,9%	34,7%	30,4%
6	İmalat	15,3%	16,2%	29,7%	38,8%
7	Su Temini; Kanalizasyon, Atık Yönetimi ve İyileştirme Faaliyetleri	14,4%	8,9%	34,2%	42,5%
8	Bilgi ve İletişim	13,8%	16,4%	34,2%	35,6%
9	Diğer Hizmet Faaliyetleri	13,1%	16,0%	36,4%	34,5%
10	Gayrimenkul Faaliyetleri	13,1%	20,6%	34,3%	32,0%
11	Konaklama ve Yiyecek Hizmeti Faaliyetleri	12,0%	19,9%	27,5%	40,5%
12	Toptan ve Perakende Ticaret	11,4%	18,8%	30,6%	39,2%
13	İnsan Sağlığı ve Sosyal Hizmet Faaliyetleri	11,1%	19,8%	29,9%	39,2%
14	Mesleki, Bilimsel ve Teknik Faaliyetler	10,8%	11,1%	43,0%	35,0%
15	İnşaat	10,7%	20,5%	32,9%	35,9%
16	Eğitim	10,6%	19,6%	27,0%	42,8%
17	Ulaştırma ve Depolama	10,5%	12,6%	32,9%	43,9%
Genel Toplam		11,4%	18,8%	30,6%	39,2%

Kaynak: 2022 Yılı 2. Çeyrek Açık İş İstatistikleri Araştırması, İŞKUR