

TÜRKİYE İŞ KURUMU

2022 YILI BİRİNCİ ÇEYREK AÇIK İŞ
İSTATİSTİKLERİ ARAŞTIRMASI SONUÇLARI

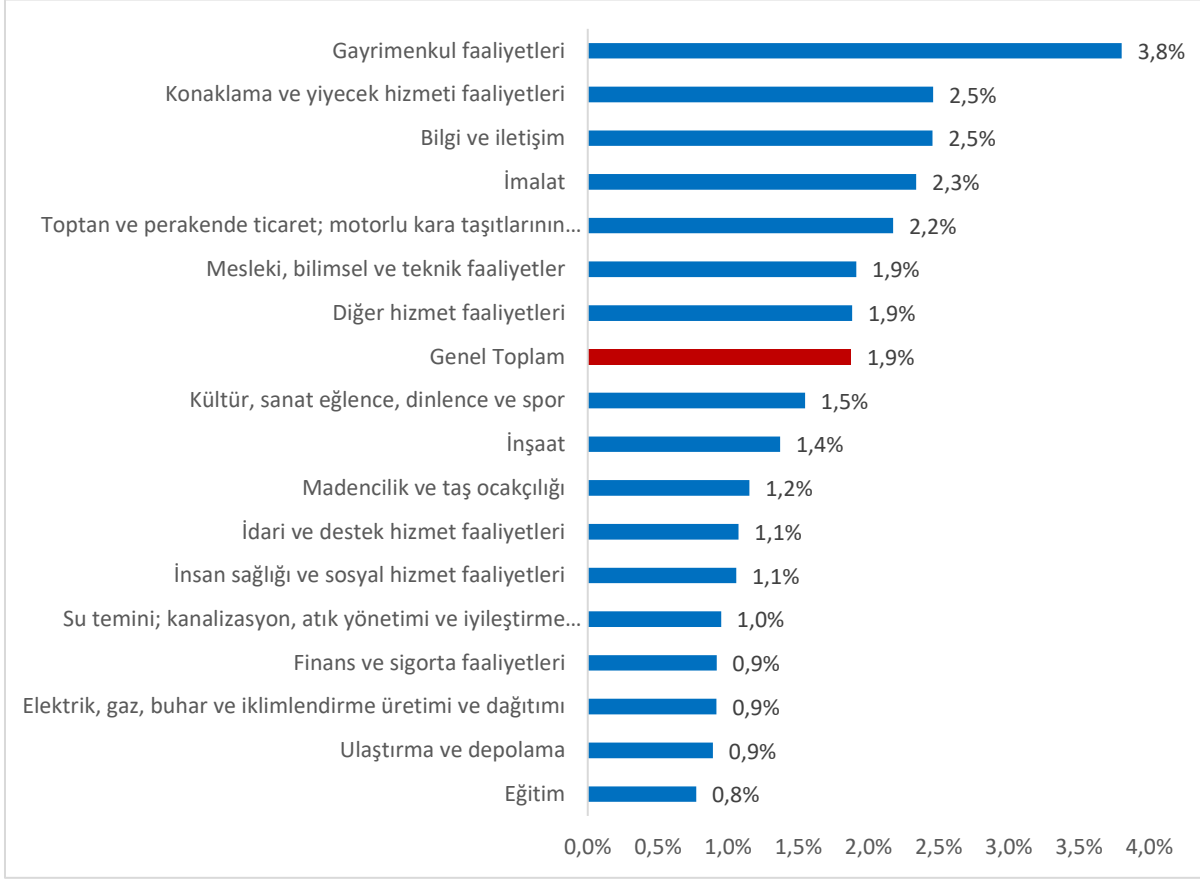
GİRİŞ

- ❖ Açık İş İstatistikleri Araştırması kapsamında 14-28 Şubat 2022 tarihleri arasında Türkiye genelinde örnekleme yer alan 1 ve üzeri istihdamlı **17 bin 52 işletme ile iletişime geçilmiştir**¹. Söz konusu işletmelerden 14 bin 106'sına (% 82,7) soru formu uygulanmıştır.
- ❖ Araştırma kapsamında açık iş kavramı; henüz ortaya çıkmış ve doldurulmamış ya da açık olmak üzere olan, işverenin işletmesi dışından uygun bir aday bulmak amacıyla aktif adımlar atmakta olduğu ve daha fazla adım atmaya hazırlandığı, işveren tarafından hemen ya da belirli bir dönem içerisinde doldurulmak istenen ücretli bir iş şeklinde ifade edilmektedir. Açık iş oranı ise, açık iş sayısının açık iş sayısı ile çalışan sayısı toplamına oranlanmasıyla ise açık iş oranı elde edilebilecektir.
- ❖ Araştırma kapsamında, 2022 yılı 1. çeyreğinde Türkiye genelinde (1 ve daha fazla kişi istihdam eden) işletmelerde toplam **326 bin 71 açık iş olduğu tespit edilmiştir**. 1-9 istihdamlı işletmelerde toplam **170 bin 432 açık iş**, 10 ve daha fazla istihdamlı işletmelerde ise **155 bin 639 açık iş olduğu görülmüştür**.
- ❖ Açık iş sayısı 1 ve daha fazla istihdamlı işletmelerde bir önceki yılın aynı dönemine (2021 1. çeyrek 181 bin 433) kıyasla **%79,7 oranında** artmıştır.
- ❖ Açık işlerin 1 ve daha fazla istihdamlı işletmelerde geçen yılın aynı dönemine göre en çok arttığı sektörlerin başında “İmalat”, “Toptan ve Perakende Ticaret” ve “Konaklama ve Yiyecek Hizmeti Faaliyetleri” sektörleri gelmektedir.

¹ Açık İş İstatistikleri Araştırması kapsamı, önceki yıllarda 10 ve daha fazla istihdamlı işletmeler iken 2021 yılı 1. çeyrekte ilk defa araştırma kapsamı genişletilerek 1-9 istihdamlı işletmeler de araştırma kapsamına alınmıştır.

AÇIK İŞ VERİLERİ

Şekil 1: Sektörler İtibariyle Açık İş Oranı (%) (1 ve Üzeri İstihdamlı İşyerleri)



Kaynak: 2022 Yılı 1. Çeyrek Açık İş İstatistikleri Araştırması, İŞKUR

- ❖ Araştırma kapsamında yer alan **17 sektörden 7 tanesinin açık iş oranı Türkiye genelinin üzerinde iken, 10 sektörün açık iş oranı genel ortalamanın altında kalmıştır.**
- ❖ 2022 yılı 1. çeyrek itibariyle en yüksek açık iş oranı %3,8 ile “Gayrimenkul Faaliyetleri” sektöründedir. Bu sektörü, %2,5’lik açık iş oranı ile “Konaklama ve Yiyecek Hizmeti Faaliyetleri” ve %2,5 ile “Bilgi ve İletişim” sektörleri takip etmektedir. (Şekil 1)
- ❖ Araştırma kapsamında en fazla açık iş %3,2 ile “**Makineci (Dikiş)**” mesleğindedir. İlk on sırada yer alan diğer meslekler ise sırasıyla; “Ön Muhasebeci”, “Satış Danışmanı”, “Cep Telefonu ve Aksesuarları Satış Elemanı”, “Garson (Servis Elemanı)”, “Marangoz”, “Konfeksiyon İşçisi”, “Yazılım Geliştiricisi”, “Plastik Enjeksiyon Üretim Elemanı” ve “Şoför (Yük Taşıma)” meslekleridir. Türkiye genelinde 2022 yılı 1. çeyrek itibariyle açık işlerin %21,5’i bu mesleklerde bulunmaktadır.

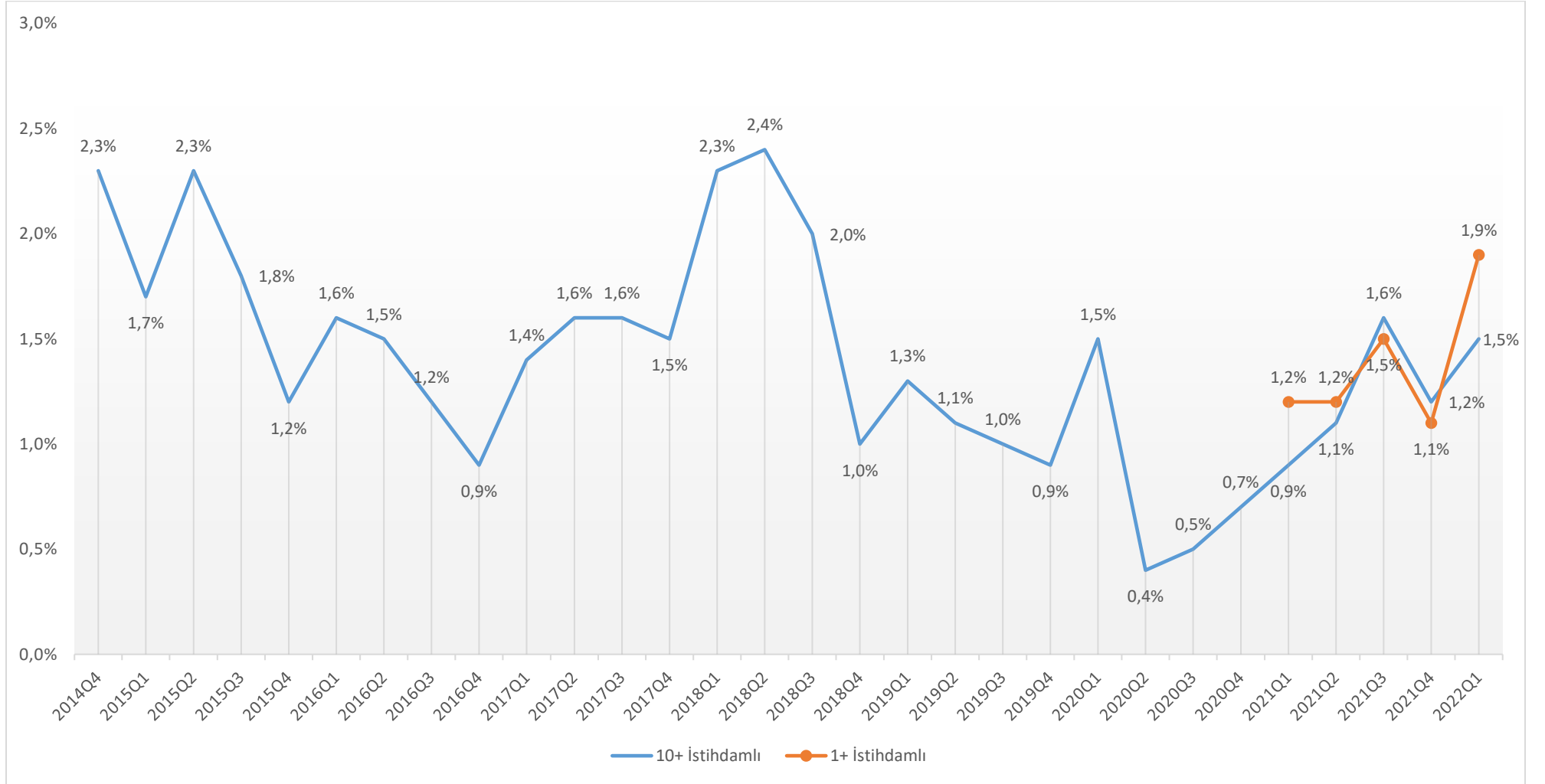
Tablo 1: 2022 Yılı 1. Çeyrek Temel Verileri (1 ve Üzeri İstihdamlı İşyerleri)

	Ekonomik Faaliyet	2022-Q1			
		Çalışan Sayısı	Açık İş Sayısı	Açık İş Oranı	Açık İş Dağılımı
1	İmalat	4.378.238	104.914	2,3%	32,2%
2	Toptan ve Perakende Ticaret	3.790.444	84.321	2,2%	25,9%
3	Konaklama ve Yiyecek Hizmeti Faaliyetleri	1.311.329	33.079	2,5%	10,1%
4	İnşaat	1.356.014	18.853	1,4%	5,8%
5	Mesleki, Bilimsel ve Teknik Faaliyetler	958.572	18.694	1,9%	5,7%
6	İdari ve Destek Hizmet Faaliyetleri	1.214.862	13.201	1,1%	4,0%
7	Ulaştırma ve Depolama	1.411.479	12.710	0,9%	3,9%
8	Diğer Hizmet Faaliyetleri	476.714	9.156	1,9%	2,8%
9	Bilgi ve İletişim	340.780	8.581	2,5%	2,6%
10	Gayrimenkul Faaliyetleri	167.747	6.634	3,8%	2,0%
11	İnsan Sağlığı ve Sosyal Hizmet Faaliyetleri	420.377	4.492	1,1%	1,4%
12	Eğitim	515.854	4.014	0,8%	1,2%
13	Finans ve Sigorta Faaliyetleri	287.475	2.666	0,9%	0,8%
14	Kültür, Sanat Eğlence, Dinlence ve Spor	88.925	1.398	1,5%	0,4%
15	Madencilik ve Taş Ocakçılığı	118.853	1.386	1,2%	0,4%
16	Elektrik, Gaz, Buhar ve İklimlendirme Üretimi ve Dağıtım	131.815	1.221	0,9%	0,4%
17	Su Temini; Kanalizasyon, Atık Yönetimi ve İyileştirme Faaliyetleri	78.285	751	1,0%	0,2%
Genel Toplam		17.047.764	326.071	1,9%	100,0%

Kaynak: 2022 Yılı 1. Çeyrek Açık İş İstatistikleri Araştırması, İŞKUR

- ❖ 2022 yılı 1. çeyreğinde Türkiye genelinde 1 ve daha fazla kişi istihdam eden işletmelerde en fazla açık iş **104 bin 914** ile “İmalat” sektöründe olup, **tüm açık işlerin % 32,2’si bu sektördedir.**
- ❖ “İmalat” sektöründen sonra en fazla açık iş sırası ile “Toptan ve Perakende Ticaret” ile “Konaklama ve Yiyecek Hizmeti Faaliyetleri” sektörlerindedir. “Toptan ve Perakende Ticaret” sektöründe 84 bin 321 kişilik, “Konaklama ve Yiyecek Hizmeti Faaliyetleri” sektöründe ise 33 bin 79 kişilik açık iş tespit edilmiştir.
- ❖ 2022 yılı 1. çeyreği itibariyle Türkiye genelindeki **açık işlerin % 68,2’si**; “İmalat”, “Toptan ve Perakende Ticaret” ile “Konaklama ve Yiyecek Hizmeti Faaliyetleri” sektörlerindedir.
- ❖ 2022 yılı 1. çeyreğinde Türkiye genelinde 1 ve daha fazla kişi istihdam eden işletmelerde açık iş oranı % 1,9 olarak gerçekleşmiştir. Bununla birlikte, 1-9 istihdamlı işletmelerde ise açık iş oranı % 2,4 olarak gerçekleşmiştir.
- ❖ Diğer taraftan, 2022 yılı 1. çeyreğinde Türkiye genelinde 10 ve daha fazla kişi istihdam eden işletmelerde açık iş oranı bir önceki yılın aynı dönemine kıyasla 0,3 puan artış göstermiş ve % 1,5 olarak gerçekleşmiştir.

Şekil 2: Çeyreklikler İtibari ile Açık İş Oranları



Kaynak: Açık İş İstatistikleri Araştırmaları, İŞKUR

Not: 1 ve üzeri istihdamlı işletmeler araştırma kapsamına 2021 1. çeyrekte alınmıştır.

AÇIK İŞLERDE TALEP EDİLEN BECERİLER

Uluslararası Meslek Sınıflandırması (ISCO-08)'na göre tasnif edilen ana meslek grupları, talep ettikleri beceri düzeylerine göre aşağıda bulunan Tablo-2'de numaralandırılarak sıralanmıştır.

Tablo 2: Meslek Gruplarına Göre Beceri Düzeyleri (1- En Fazla Talep Edilen Beceri, 5- En Az Talep Edilen Beceri)

No	Meslek Grupları/Beceriler	Bireysel Beceri	İletişim Becerisi	Problem Çözme Becerisi	Sosyal Beceri	Teknik Beceri
1	Büro Hizmetlerinde Çalışan Elemanlar	4	3	1	5	2
2	Hizmet ve Satış Elemanları	3	1	2	4	5
3	Nitelik Gerektirmeyen Meslekler	2	3	1	5	4
4	Nitelikli Tarım, Ormancılık ve Su Ürünleri Çalışanları	2	1	4	3	5
5	Profesyonel Meslek Mensupları	3	2	4	5	1
6	Sanatkârlar ve İlgili İşlerde Çalışanlar	3	4	1	5	2
7	Teknisyenler, Teknikerler ve Yardımcı Profesyonel Meslek Mensupları	4	3	2	5	1
8	Tesis ve Makine Operatörleri ve Montajcılar	3	4	2	5	1
9	Yöneticiler	5	2	4	3	1
Genel Toplam		4	3	1	5	2

Kaynak: 2022 Yılı 1. Çeyrek Açık İş İstatistikleri Araştırması, İŞKUR

GELECEK DÖNEM İSTİHDAM EĞİLİMLERİ

- ❖ Türkiye genelinde 1 ve daha fazla istihdamlı işletmelerin **%15,3'ü** gelecek 3 ay içerisinde **mal ve hizmet üretiminin artacağını, %13,9'u azalacağını** öngörürken, **%44,5'i bir değişim beklememektedir**. İşletmelerin **%26,3'ü** ise konuya ilişkin olarak herhangi bir fikirlerinin olmadığını belirtmiştir.
- ❖ Bununla birlikte, Türkiye genelinde 1-9 istihdamlı işletmelerin **%14,5'i** gelecek 3 ay içerisinde **mal ve hizmet üretiminin artacağını, %14,1'i azalacağını** öngörürken, **%44,9'u bir değişim beklememektedir**. İşletmelerin **%26,4'ü** ise konuya ilişkin olarak herhangi bir fikirlerinin olmadığını belirtmiştir.
- ❖ 10 ve üzeri istihdamlı işletmelerin **%27,3'ü** gelecek 3 ay içerisinde **mal ve hizmet üretiminin artacağını, %10,6'sı azalacağını** öngörürken, **%37,4'ü bir değişim beklememektedir**. İşletmelerin **%24,8'i** ise konuya ilişkin olarak herhangi bir fikirlerinin olmadığını belirtmiştir.
- ❖ Yine 1 ve daha fazla istihdamlı işletmelerin **%12,5'i** gelecek 3 ay içerisinde **toplam istihdamın artacağını, %8,7'si azalacağını** öngörürken, **%55,8'i bir değişim beklememektedir**. Bununla birlikte, işletmelerin **%23'ü** ise konuya ilişkin olarak herhangi bir fikirlerinin olmadığını belirtmiştir.
- ❖ 1-9 istihdamlı işletmelerin **%11,6'sı** gelecek 3 ay içerisinde **toplam istihdamın artacağını, %8,7'si azalacağını** öngörürken, **%56,7'si bir değişim beklememektedir**. İşletmelerin **%22,9'u** ise konuya ilişkin olarak herhangi bir fikirlerinin olmadığını belirtmiştir.
- ❖ Yine 10 ve üzeri istihdamlı işletmelerin **%26,6'sı** gelecek 3 ay içerisinde **toplam istihdamın artacağını, %8,1'i azalacağını** öngörürken, **%41,1'i bir değişim beklememektedir**. İşletmelerin **%24,2'si** ise konuya ilişkin olarak herhangi bir fikirlerinin olmadığını belirtmiştir.
- ❖ 1 ve daha fazla istihdamlı işletmelere istihdam ile mal ve hizmet üretimindeki 3 ay sonrası beklentileri sorulduktan sonra sektörlerine ilişkin genel bir değerlendirme yapmaları istenmiştir. Türkiye genelinde işletmelerin **%16,5'i** gelecek 3 ay içerisinde **sektörlerin üretim ve istihdam bağlamındaki genel gidişatının daha iyi olacağını, %20,1'i daha kötüye gideceğini öngörürken, %31,6'sı ise aynı kalacağını** beklemektedir. Bununla birlikte, işletmelerin **%31,8'i** ise konuya ilişkin olarak herhangi bir fikirlerinin olmadığını belirtmiştir.

- ❖ 1-9 istihdamlı işletmeler sektörlerine ilişkin genel bir değerlendirme yaptıklarında; **%15,7'si** gelecek 3 ay içerisinde **sektörlerin üretim ve istihdam bağlamındaki genel gidişatının daha iyi olacağını, %20,4'ü daha kötüye gideceğini öngörürken, %31,9'u aynı kalacağını** beklemektedir. İşletmelerin **%32'si** ise konuya ilişkin olarak herhangi bir fikirlerinin olmadığını belirtmiştir.
- ❖ 10 ve üzeri istihdamlı işletmeler sektörlerine ilişkin genel bir değerlendirme yaptıklarında; **%29,1'i** gelecek 3 ay içerisinde **sektörlerin üretim ve istihdam bağlamındaki genel gidişatının daha iyi olacağını, %15,3'ü daha kötüye gideceğini öngörürken, %27,1'i ise aynı kalacağını** beklemektedir. İşletmelerin **%28,5'i** ise konuya ilişkin olarak herhangi bir fikirlerinin olmadığını belirtmiştir.
- ❖ İstihdam edilen kişi sayısı yüksek olan işletmeler 3 ay sonrası için daha iyimser bir beklenti içerisindeyler.

Tablo 3: Sektörlere Göre Mal ve Hizmet Üretim Beklentisi (1 ve Üzeri İstihdamlı İşletmeler)

No	Ekonomik Faaliyet	Artacak	Azalacak	Değişmeyecek	Fikrim Yok
1	İmalat	23,3%	12,6%	40,9%	23,2%
2	Madencilik ve Taş Ocakçılığı	23,0%	11,0%	42,3%	23,7%
3	İdari ve Destek Hizmet Faaliyetleri	21,2%	10,9%	37,8%	30,1%
4	Bilgi ve İletişim	19,7%	10,0%	45,9%	24,3%
5	Su Temini; Kanalizasyon, Atık Yönetimi ve İyileştirme Faaliyetleri	19,2%	9,3%	44,1%	27,4%
6	İnşaat	19,0%	13,4%	34,8%	32,8%
7	Finans ve Sigorta Faaliyetleri	18,7%	10,1%	45,4%	25,8%
8	Elektrik, Gaz, Buhar ve İklimlendirme Üretimi ve Dağıtımı	18,6%	2,3%	56,4%	22,7%
9	Kültür, Sanat Eğlence, Dinlence ve Spor	17,5%	7,4%	45,7%	29,4%
10	Eğitim	15,7%	6,9%	48,1%	29,4%
11	Konaklama ve Yiyecek Hizmeti Faaliyetleri	15,4%	16,7%	40,8%	27,1%
12	Toptan ve Perakende Ticaret	14,9%	15,6%	43,9%	25,6%
13	Diğer Hizmet Faaliyetleri	13,4%	14,1%	47,4%	25,1%
14	Gayrimenkul Faaliyetleri	12,5%	7,9%	51,1%	28,5%
15	Mesleki, Bilimsel ve Teknik Faaliyetler	12,1%	11,5%	49,0%	27,5%
16	İnsan Sağlığı ve Sosyal Hizmet Faaliyetleri	10,8%	7,7%	51,3%	30,2%
17	Ulaştırma ve Depolama	8,9%	13,9%	51,0%	26,2%
Genel Toplam		15,3%	13,9%	44,5%	26,3%

Kaynak: 2022 Yılı 1. Çeyrek Açık İş İstatistikleri Araştırması, İŞKUR

Tablo 4: Sektörlere Göre Toplam İstihdam Beklentisi (1 ve Üzeri İstihdamlı İşletmeler)

No	Ekonomik Faaliyet	Artacak	Azalacak	Değişmeyecek	Fikrim Yok
1	Madencilik ve Taş Ocakçılığı	23,0%	6,3%	47,0%	23,7%
2	İdari ve Destek Hizmet Faaliyetleri	21,7%	8,7%	42,8%	26,8%
3	İmalat	19,9%	7,6%	50,7%	21,8%
4	İnşaat	19,1%	10,0%	39,1%	31,9%
5	Su Temini; Kanalizasyon, Atık Yönetimi ve İyileştirme Faaliyetleri	18,6%	6,7%	49,7%	25,0%
6	Bilgi ve İletişim	18,5%	4,7%	54,6%	22,2%
7	Eğitim	17,8%	5,3%	48,3%	28,6%
8	Finans ve Sigorta Faaliyetleri	13,6%	6,8%	56,2%	23,3%
9	Kültür, Sanat Eğlence, Dinlence ve Spor	13,5%	6,7%	52,2%	27,6%
10	Konaklama ve Yiyecek Hizmeti Faaliyetleri	13,3%	10,9%	50,8%	24,9%
11	Toptan ve Perakende Ticaret	11,0%	9,1%	59,2%	20,8%
12	Elektrik, Gaz, Buhar ve İklimlendirme Üretimi ve Dağıtım	10,8%	2,0%	65,0%	22,3%
13	Mesleki, Bilimsel ve Teknik Faaliyetler	10,6%	7,2%	57,1%	25,2%
14	İnsan Sağlığı ve Sosyal Hizmet Faaliyetleri	10,0%	6,2%	58,0%	25,7%
15	Gayrimenkul Faaliyetleri	9,8%	5,7%	61,2%	23,3%
16	Diğer Hizmet Faaliyetleri	8,4%	9,2%	61,6%	20,9%
17	Ulaştırma ve Depolama	7,7%	9,0%	60,3%	23,0%
Genel Toplam		12,5%	8,7%	55,8%	23,0%

Kaynak: 2022 Yılı 1. Çeyrek Açık İş İstatistikleri Araştırması, İŞKUR

Tablo 5: İşletmelerin Faaliyet Gösterdikleri Sektörün Genel Gidişatından (İstihdam, Mal ve Hizmet Üretimi) Beklentisi (1 ve Üzeri İstihdamlı İşletmeler)

No	Ekonomik Faaliyet	Daha İyi Olacak	Daha Kötü Olacak	Aynı Kalacak	Fikrim Yok
1	Elektrik, Gaz, Buhar ve İklimlendirme Üretimi ve Dağıtımı	25,6%	4,6%	40,8%	29,0%
2	Bilgi ve İletişim	23,3%	15,6%	32,3%	28,9%
3	İdari ve Destek Hizmet Faaliyetleri	23,2%	13,1%	24,4%	39,3%
4	Su Temini; Kanalizasyon, Atık Yönetimi ve İyileştirme Faaliyetleri	22,4%	14,1%	32,2%	31,3%
5	İmalat	22,3%	17,2%	31,9%	28,7%
6	Madencilik ve Taş Ocakçılığı	22,0%	13,2%	31,9%	32,9%
7	Kültür, Sanat Eğlence, Dinlence ve Spor	21,3%	14,4%	36,4%	27,8%
8	Eğitim	20,3%	12,5%	36,5%	30,7%
9	Diğer Hizmet Faaliyetleri	18,6%	18,3%	34,7%	28,4%
10	Finans ve Sigorta Faaliyetleri	17,9%	18,5%	33,8%	29,9%
11	İnşaat	17,3%	21,4%	25,2%	36,1%
12	Gayrimenkul Faaliyetleri	16,8%	20,4%	32,9%	29,9%
13	Konaklama ve Yiyecek Hizmeti Faaliyetleri	16,6%	21,5%	29,2%	32,7%
14	Toptan ve Perakende Ticaret	15,9%	21,6%	31,6%	31,0%
15	İnsan Sağlığı ve Sosyal Hizmet Faaliyetleri	14,9%	10,3%	44,2%	30,6%
16	Mesleki, Bilimsel ve Teknik Faaliyetler	14,6%	21,0%	33,4%	31,0%
17	Ulaştırma ve Depolama	10,5%	21,0%	32,5%	36,1%
Genel Toplam		16,5%	20,1%	31,6%	31,8%

Kaynak: 2022 Yılı 1. Çeyrek Açık İş İstatistikleri Araştırması, İŞKUR