



**T.C.
ÇALIŞMA VE SOSYAL GÜVENLİK BAKANLIĞI
TÜRKİYE İŞ KURUMU GENEL MÜDÜRLÜĞÜ
DESTEK HİZMETLERİ DAİRESİ BAŞKANLIĞI**

**Geçici Koruma Sağlanan Suriyeliler ve Türk Vatandaşları
İçin İstihdam Desteği Projesi
(Hibe No: TF0A5478)**

**“GENEL MÜDÜRLÜK GÜVENLİK HİZMETLERİ
ALTYAPISININ GÜÇLENDİRİLMESİ”
için
Küçük İnşaat İşleri**

Teklif Vermeye Davet

**İhale No:
FRIT1-ISKUR-WB-SW-GM-01**

EKİM 2021

FİYAT TEKLİFİ VERMEYE DAVET KÜÇÜK İNŞAAT İŞLERİ İHALESİ

Hibe No: TF0A5478

Sözleşme No: FRIT1-ISKUR-WB-SW-GM-01

Davet Tarihi: 15/10/2021

İhale Tarihi ve Saati: 22/10/2021 11:15

Sayfa Sayısı: 46

Kime:

Sayın Yetkili:

1. Avrupa Komisyonu ile Dünya Bankası'nın Orta Asya ve Avrupa Bölgesine ilişkin Ortaklık Programı Kapsamında Program Odaklı Tek Donörlü Hibe Fonu için bir çerçeve anlaşma imzalamıştır. Bu çerçeve anlaşma kapsamında, Türkiye Cumhuriyeti ile Dünya Bankası (Banka) arasında Geçici Koruma Sağlanan Suriyeliler ve Türk Vatandaşları İçin İstihdam Desteği Projesinin (Proje) finansmanı için bir hibe anlaşması imzalanmıştır. İşbu sözleşme kapsamındaki harcamalar bu hibe fonundan karşılanacaktır.

T.C. Çalışma ve Sosyal Güvenlik Bakanlığı Türkiye İş Kurumu Destek Hizmetleri Dairesi Başkanlığı ilgilenen firmaları aşağıda belirtilen sözleşme paketi kapsamındaki Genel Müdürlük Güvenlik Hizmetleri Altyapısının Güçlendirilmesine yönelik Küçük İnşaat İşlerinin, Dünya Bankası ihale usul ve esasları doğrultusunda, Fiyat Teklifine Davet (RFQ) satınalma yöntemi ile satın alım işi için anahtar teslimi götürü bedel üzerinden tekliflerini sunmaya davet etmektedir. İlgilenen teklif sahiplerinin IPF Borçluları için Satın Alma Düzenlemeleri (Temmuz 2016) Kasım 2017 ve Ağustos 2018 revizyonu ("Satın Alma Düzenlemeleri")'nin Dünya Bankası'nın çıkar çatışması durumundaki politikasını ortaya koyan 3.14 numaralı paragrafi dikkate alması gerekmektedir

Teklif verecek istekliler niteliklerini artırma amacıyla ortak girişim ya da taşeronluk formunda diğer firmalarla işbirliği gerçekleştirebilirler. Ortak Girişim (OG) ile sözleşme imzalanması durumunda işlerin yerine getirilmesinden OG ortakları müşteriken ve müteselsilen sorumlu olacak ve sözleşmeyi OG olarak imzalayacaklardır.

Danışman, Dünya Bankası IPF Borçluları için Satın Alma Düzenlemeleri (Temmuz 2016) Kasım 2017 ve Ağustos 2018 ("Satın Alma Düzenlemeleri")'nin Ek XII Madde 5 de tariflenen RfQ yöntemine uygun olarak seçilecektir.

Bu ihale 4734 sayılı Kamu İhale Kanunu'nun 3c Maddesi hükümlerine göre 4734 Sayılı Kamu İhale Kanunu (KİK) hükümlerinden istisnadır.

2. Tekliflerin hazırlanmasında yardımcı olmak üzere, İşler için gerekli projeler/çizimler, teknik şartnameler ve fiyatlandırılacak metrajlar/faaliyet çizelgesi ve teklif formu Ek'tedir. Ek'teki örneğe göre hazırlanacak teklifler kapalı zarf içinde aşağıdaki adrese teslim edilmelidir:

Yetkili Kişi: Ercan ARSLAN

Adı: Türkiye İş Kurumu Genel Müdürlüğü

Adresi: Emniyet Mah. Mevlana Bulvarı No:42 Yenimahalle/ANKARA

Telefon: 0 (312) 216 37 60

Faks: 0 (312) 216 37 59

Elektronik Posta (e-mail): ercan.arслан@iskur.gov.tr

3. Teklifler **22/10/2021 Cuma** gününden itibaren 45 (kırk beş) gün süreyle geçerli olacaktır.

4. Teklifini geçerlilik süresi içinde geri çeken ve/veya ihalenin verilmesini kabul etmeyen Teklif Sahibi Proje kapsamındaki ihalelerden iki yıl süreyle yasaklanır.

5. Teklif Vereceklere Talimatlar ve Sözleşme Şartları Ek'te yer almaktadır. Bu davette yer alan İşler için verilecek teklifler Uluslararası İmar ve Kalkınma Bankası (Dünya Bankası) satın alma kurallarına uygun olarak değerlendirilecektir.

6. Teklifler kapalı zarf içerisinde **22/10/2021 Cuma** günü saat 11:00'a kadar İdarenin Madde 3'te belirtilen adresine teslim edilecektir. Son teslim tarihinden sonra verilen teklifler değerlendirmeye alınmayacaktır. Teklifler **22/10/2021 Cuma** günü saat 11.15'de aynı adreste isteyen Teklif Sahiplerinin yetkili temsilcilerinin huzurunda açılacaktır.

7. İhaleyle ilgili bilgi edinmek ve ihale şartnamesini ücretsiz olarak almak için aşağıdaki adrese başvurulabilir.

Yetkili Kişi: Ercan ARSLAN

Adı: Türkiye İş Kurumu Genel Müdürlüğü

Adresi: Emniyet Mah. Mevlana Bulvarı No:42 Yenimahalle/ANKARA

Telefon: 0 (312) 216 37 60

Faks: 0 (312) 216 37 59

Elektronik Posta (e-mail): ercan.arslan@iskur.gov.tr

Saygılarımızla
(İdare)

I. BÖLÜM - TEKLİF VERECEKLERE TALİMATLAR

1. İşin Kapsamı: İdare Sözleşme Kayıt ve Şartlarında ayrıntıları verilen küçük inşaat işleri (işler) için Firmanızı teklif vermeye davet etmektedir. Yüklenicinin işleri Sözleşme Şartlarında belirtilen Tamamlanma Tarihine kadar bitirmesi beklenecektir.

2. İhaleye Girme Şartları: Bu ihaleye girecek firma ve kuruluşlar, Temmuz 2016 tarihli (Kasım 2017 ve Ağustos 2018’de revize edilen) “IPF Borçluları için Satılma Düzenlemeleri” (Satılma Kılavuzu)’nun 3.21 ve 3.22 paragraflarında belirtilen şartları karşılamalıdır. Kılavuza www.worldbank.org/procurement/ adresinden ulaşılabilir.

Her bir Teklif Sahibi kendi adına veya bir Ortak Girişim ortağı olarak sadece tek teklif verebilir. Bu şartı karşılamayan bütün teklifler reddedilir. Ortak Girişimin bütün ortakları işin yapılmasından müştereken ve müteselsilen sorumludur.

3. Teklif Sahibinin Yeterliliği: İhalenin verilmesi için, Teklif Sahibinin aşağıdaki asgari yeterlilik kriterlerini karşılaması gerekir:

a. İhale başvuru tarihinden geriye dönük son beş yıl içinde ana yüklenici olarak, işbu ihale konusu İşlere benzer (B) III. Grup Bina işleri ile ilgili olarak bir veya birden fazla sözleşme veya satış işlemi kapsamında toplamda **en az 150.000,00 TL (Yüz elli bin Türk Lirası)** bir iş bitirmiş olmak

b. Mevzuatı gereği kayıtlı olduğu Ticaret ve/veya Sanayi Odası veya Meslek Odası Belgesi;

c. Gerçek kişi olması halinde, ihale tarihinin içerisinde bulunduğu yılda alınmış ilgisine göre Ticaret ve/veya Sanayi Odasına veya ilgili Meslek Odasına kayıtlı olduğunu gösterir belge,

d. Tüzel kişi olması halinde, mevzuatı gereği tüzel kişiliğin siciline kayıtlı bulunduğu Ticaret ve/veya Sanayi Odasından, **ihale tarihinin içerisinde bulunduğu yılda alınmış**, tüzel kişiliğin sicile kayıtlı olduğuna dair geçerli belge,

e. Teklif vermeye yetkili olduğunu gösteren imza beyannamesi veya imza sirküleri;

f. Gerçek kişi olması halinde, noter tasdikli imza beyannamesi,

g. Tüzel kişi olması halinde, ilgisine göre tüzel kişiliğin ortakları, üyeleri veya kurucuları ile tüzel kişiliğin yönetimindeki görevlileri belirten son durumu gösterir Ticaret Sicil Gazetesi veya bu hususları tevsik eden belgeler ile tüzel kişiliğin noter tasdikli imza sirküleri,

h. Vekâleten ihaleye katılmıyor ise, teklifi imzalayan kişi veya kişilerin noter tasdikli vekâletnameleri ve imza sirküleri,

i. Ortak girişim olması halinde her bir ortak için yukarıdaki belgelere ilaveten ortak girişim beyannamesi ve ortaklarca imzalı ortaklık sözleşmesi, (ekli örneğe uygun)

j. Adres ve İletişim Bilgileri Beyanı

4. İş Yerinin Görülmesi: Muhtemel Teklif Sahibinin, sorumluluğu, masrafları ve riskleri kendisine ait olmak üzere İş Yerini ve çevresini görmesi ve incelemesi ve ihaleye girmek ve sözleşme imzalamak üzere gerekebilecek her türlü bilgiyi edinmesi tavsiye edilir.

5. İhale Belgelerinin İçeriği: İhale belgeleri aşağıda belirtilen belgelerden oluşmaktadır:

Fiyat Teklifi Vermeye Davet

1. Bölüm Teklif Vereceklere Talimatlar
2. Bölüm Sözleşme Şartları
3. Bölüm Projeler/Çizimler
4. Bölüm Teknik Şartnameler
5. Bölüm Mahal Listesi
6. Bölüm Teklif Formu
7. Bölüm Taslak Sözleşme
8. Bölüm Kesin Teminat Mektubu Örneği
9. Bölüm Avans Teminat Mektubu Örneği
10. Bölüm Kabul Mektubu Örneği

6. Teklifi Oluşturan Belgeler: Teklif Sahibi tarafından verilen teklif dosyasında aşağıda belirtilen belgeler olacaktır:

(i) Teklif Formu (Ek’li örneğe uygun)

(ii) Yeterlilik Bilgi ve Belgeleri (1. Bölüm Madde 3)

7. Geçici Teminat: Geçici Teminat alınmayacaktır.

8. Teklif Belgelerine Açıklık Getirilmesi ve Teklif Belgelerinin Değiştirilmesi Teklif Belgelerinde herhangi bir hususun açıklanmasını isteyen muhtemel teklif sahibi bu isteğini İdareye yazılı olarak veya faksla bildirebilir. İdare Son Teklif Verme tarihinden **3 (üç) gün** öncesine kadar alacağı her türlü yazılı açıklama talebine yazılı olarak cevap verecektir. İdarenin yazılı cevabı fiyat teklifi vermeye davet edilen bütün firmalara gönderilecektir. Son Teklif Verme tarihinden önce, İdare gerek kendi inisiyatifiyle gerekse muhtemel bir teklif sahibinin açıklama talebine istinaden teklif belgelerini zeyilname yayımlamak suretiyle değiştirebilir. Değişiklik muhtemel teklif sahiplerine İŞKUR'un internet sitesinde 'İhaleler' sekmesinde (<https://www.iskur.gov.tr/kurumsal-bilgi/ihaleler/>) ilan edilir ve bu tür değişiklikler muhtemel teklif sahipleri açısından bağlayıcı olur. İdare, yapılan değişikliğin teklif hazırlanmasında göz önüne alınmasını teminen Son Teklif Verme tarihini kendi takdirine bağlı olarak uzatabilir.

9. Fiyat Teklifi: İhale, Fiyat Teklif Vermeye Davetin 2. Maddesinde belirtildiği şekilde işlerin tamamı için olacak ve sözleşme, birim fiyat tariflerine dayalı olarak idarece hazırlanmış cetvelde yer alan her bir iş kaleminin miktarı ile yüklenici tarafından bu iş kalemleri için teklif edilen fiyatların toplamı sonucu bulunan tutarların toplamı üzerinden sabit götürü bedel sözleşme olarak işin tamamı için yüklenicinin teklif ettiği toplam bedel üzerinden anahtar teslimi götürü bedel üzerinden yapılacaktır. Fiyatlar Türk Lirası cinsinden verilecektir.

Teklif Sahibi tarafından ödenmesi gereken yürürlükteki tüm vergi, rüsum ve harçlar teklif birim fiyatlarına ve toplam fiyata dahil edilmiş olacaktır. Teklif edilen fiyatlar sözleşme süresince sabit olacak ve hiçbir şekilde ayarlamaya tabi tutulmayacaktır.

10. Tekliflerin Geçerlilik Süresi: Fiyat teklifi 13. Maddede belirtilen son teklif verme tarihinden itibaren 45 (kırk beş) takvim günü süreyle geçerli olacaktır. İdare Teklif Sahiplerinden tekliflerinin süresini belirteceği süre kadar uzatmalarını talep edebilir. İdarenin talebi ve Teklif Sahibinin cevabı yazılı olacak veya faksla gönderilecektir. Teklif Sahibi, herhangi bir yaptırıma tabi olmaksızın süre uzatım talebini reddedip, teklifini geri çekebilir. Bu talebi kabul eden Teklif Sahibinden teklifini değiştirmesi istenemez veya buna müsaade edilmez.

11. Teklifin Dili: Teklif ve teklifle ilgili tüm belgeler ve sözleşme Türkçe olacaktır.

12. Tekliflerin Hazırlanması ve Kapatılması: Teklif Sahibi teklifi oluşturan, yukarıda 6. Maddede belirlenmiş belgeleri, üzerine "ASIL" yazarak bir asıl olarak hazırlayacak, buna ilaveten teklifin, üzerinde "SURET" yazılmak kaydıyla bir de suretini verecektir. Asıl ve suret arasında farklılık olduğunda asıl teklif geçerli olacaktır. Teklifin aslı ve sureti, Teklif Sahibinin usulünce yetkilendirilmiş temsilcisi/temsilcileri tarafından imzalanacaktır. Teklifin, düzeltme veya değişiklik yapılmış bütün sayfaları teklifi imzalayan kişi veya kişilerce paraflanacaktır. Teklif Sahibi teklifin aslını ve suretini iki ayrı iç zarfa ve her iki iç zarfı bir dış zarfa koyacak, iç zarfların üzerlerine ASIL ve SURET yazacaktır. İç ve dış zarfların üzerinde İdarenin yukarıda belirtilen adresi yazılacak ve Fiyat Teklifi Vermeye Davetin 7. Maddesinde belirtilen son teklif verme gün ve saatinden önce açılmaması yönünde bir uyarı ibaresi konacaktır. İç zarfların üzerine Teklif Sahibinin açık adı ve adresi yazılacaktır. Dış zarf yukarıda belirtildiği gibi kapatılıp işaretlenmemiş ise, İdare zarfın erken açılmasından veya yanlış bir yere konulmasından sorumlu olmayacaktır.

13. Tekliflerin Teslim Yeri ve Tarihi: Teklifler en geç 22/10/2021 saat: 11:00'da İdarenin yukarıda Madde 2'de belirtilen adresine teslim edilecektir. Belirtilen son teklif verme gün ve saatinden sonra alınan teklifler açılmadan Teklif Sahibine iade edilecektir.

14. Tekliflerin Değiştirilmesi ve Geri Çekilmesi: Madde 13' de belirtilen son teklif verme tarihinden sonra hiçbir teklif değiştirilemez. Teklifin, son teklif verme tarihi ile yukarıda madde 10'da belirtilen geçerlilik süresinin son tarihi arasında geri çekilmesi durumunda Teklif Sahibi Proje kapsamındaki ihalelere 1 (yıl) süreyle çağrılmaz.

15. Tekliflerin Açılması: İdare değişiklikler dahil, alınan bütün Teklifleri 6. maddede belirtilen gün, yer ve saatte, isteyen Teklif Sahiplerinin temsilcilerinin huzurunda açacak, Teklif Sahiplerinin unvanlarını, teklif fiyatlarını ve geri çekilen teklifleri açıklayacaktır.

16. İhale Sürecinin Gizliliği: Tekliflerin incelenmesi, açıklığa kavuşturulması ve karşılaştırılmasıyla ve ihale kararıyla ilgili bilgiler ihale kararı ihaleyi kazanan teklif sahibine tebliğ edilene kadar gizli tutulacaktır.

17. Tekliflerin Değerlendirilmesi ve Karşılaştırılması: İdare ihaleyi teklifi esas itibariyle şartnameye uygun olan ve teklifi en düşük olarak değerlendirilmiş Teklif Sahibine verecektir. Teklifler değerlendirilirken, İdare her bir teklifin değerlendirmeye esas fiyatını, tekliflerdeki aritmetik hataları aşağıda belirtildiği şekilde düzeltmek suretiyle ayarlayarak tespit edecektir:

a. Yazı ve rakamla belirtilen meblağlar arasında fark olması halinde yazıyla belirtilen meblağ geçerli olacaktır;

b. Teklif Sahibi düzeltmeyi kabul etmezse, teklifi reddedilecek ve Teklif Sahibi bir (1) yıl süreyle ihalelere çağrılmayacaktır.

c. İhale, bu şartnamede belirtilen yeterlilik koşullarını ve İş Tanımını karşılayan ve fiyatı en düşük olarak değerlendirilen firmaya verilecektir. İdare teklif fiyatını etkilemeyen ve önemli bir aykırılık niteliği taşımayan önemsiz bir şekil noksanı, uygunsuzluk ve düzensizlik gibi kusurları dikkate almayabilir.

18. İdareyle Temasa Geçilmesi: Şartnamede belirtildiği şekilde açıklama isteme hakkı saklı kalmak kaydıyla, Teklif Sahipleri tekliflerin açılış tarihinden ihale verilene kadar teklifleriyle ilgili herhangi bir konuda İdareyle temasa geçemezler. İdarenin değerlendirme, karşılaştırma veya ihaleyi verme kararını etkilemeye teşebbüs Teklifin reddedilmesiyle sonuçlanabilir.

19. İdarenin İhaleyi Yapıp Yapmama Hakkı: İdare, ihalenin verilmesine kadar olan süreçte herhangi bir zamanda, herhangi bir teklifi kabul etme veya reddetme ve tüm teklifleri reddederek ihaleyi iptal etme hakkını saklı tutmaktadır. İdare bu karardan etkilenen Teklif Sahiplerine karşı herhangi bir yükümlülük taşımayacak, bu kararın dayanaklarını Teklif Sahiplerine bildirmekle mükellef olmayacaktır.

20. İhale Kararının Bildirilmesi: İdare tekliflerin geçerlilik süresinden önce, ihale kararını teklifi kabul edilen Teklif Sahibine 9 uncu Bölümdeki örneğe uygun olarak düzenlenecek kabul mektubunu göndermek suretiyle yazılı olarak tebliğ edecektir. Tebligatta, işin Sözleşme kayıt ve şartlarına uygun olarak ifası, tamamlanması ve kusurların giderilmesi karşılığında İdarenin Yükleniciye ödeyeceği miktar (bundan sonra ve Sözleşmede "İlk Sözleşme Bedeli" olarak anılacaktır) belirtilecektir. İhale kararının yazılı olarak tebliği Sözleşme yerine geçecektir.

21. Kesin Teminat: İhaleyi kazanan Teklif Sahibi, ihalenin üzerinde kaldığına ilişkin bildirim aldıktan sonra 3 (üç) gün içerisinde İdare'ye, Teklif Bilgileri kısmında belirtilen forma uygun ve Sözleşme Şartları Bölümünde öngörülen miktarda (Sözleşme bedelinin %6 sı oranında) kesin teminat verecektir. İhaleyi kazanan Teklif Sahibinin vereceği Kesin Teminatın banka teminat mektubu şeklinde olması ve Türkiye'de yerleşik bir banka tarafından düzenlenmesi gereklidir.

22. Sözleşmenin İmzalanması İdare, Teklif Sahibine, ihalenin üzerinde kaldığına ilişkin bildirimle birlikte Teklif Belgelerinde yer alan Sözleşme Formunu da gönderir. İhaleyi kazanan Teklif Sahibi, tebligatı aldıktan sonra 3 (üç) gün içinde Kesin Teminatını ve imzaladığı Sözleşmeyi İdareye teslim edecektir.

Başarılı teklif sahibinin belirtilen sürede sözleşmeyi imzalamaması veya kesin teminatını vermemesi halinde İdare, diğer hakları saklı kalmak kaydıyla söz konusu Teklif Sahibini **2 (iki) yıl** süreyle benzeri ihalelere çağırılmaz. Bu durumda İdare ihaleyi bir sonraki değerlendirilmiş en düşük teklif sahibine verebilecek veya yeniden ihaleyi çıkabilecektir.

23. Avans Ödemesi: Yüklenicinin talebi halinde, İdare Sözleşme Şartları Madde 16 hükümleri gereğince Avans Ödemesi yapabilir.

24. İhale ve Sözleşme Masrafları Tekliflerin hazırlanması ve sunulması ile ilgili bütün masraflar isteklilere aittir. İdare, ihalenin seyrine ve sonucuna bakılmaksızın, isteklinin üstlendiği bu masraflardan dolayı hiçbir şekilde sorumlu tutulamaz. Sözleşmenin (tedarik sözleşmesi) kendisinden doğan damga vergisi “Türkiye-Avrupa Birliği Katılım Öncesi Yardım Aracı (IPA) Çerçeve Anlaşması Genel Tebliği” hükümleri gereğince istisnadır. Bunun dışındaki damga vergisi hükümleri yürürlükteki mevzuata göre uygulanacaktır.

25. Sahtecilik ve Yolsuzluk İşbu ihale kapsamında Temmuz 2016 tarihli (Kasım 2017 ve Ağustos 2018’de revize edilen) “IPF Borçluları için Satınalma Düzenlemeleri” (Satınalma Kılavuzu)’nun (Kılavuz) Sahtecilik ve Yolsuzluk başlıklı IV no’lu ekinin 2.2a hükümleri uygulanacaktır. Ayrıca, teklif sahiplerinin Sözleşme Hükümlerinin 19(f) Maddesi ve 27’inci Maddesi hakkına bilgi sahibi oldukları varsayılacaktır.

2. BÖLÜM - SÖZLEŞME ŞARTLARI

1. Tanımlar:

- (a) **Metrajlar** İdarenin her bir iş kalemi için tespit ettiği miktarlar anlamına gelir.
- (b) **Faaliyet Çizelgesi** Teklifi oluşturan belgelerden, doldurulmuş ve fiyatlanmış çizelge anlamına gelir.
- (c) **İş Bitirme Tarihi** İşlerin İdare tarafından onaylanan bitirme tarihi anlamına gelir.

(d) **Sözleşme** İşlerin şartnamelerinde veya ihale belgelerinin diğer kısımlarında belirtildiği şekilde yapılması, tamamlanması ve idamesi için İdare ve Yüklenici arasındaki sözleşme anlamına gelir. İhale adı ve numarası Fiyat Teklif Vermeye Davet de verilmiştir.

(e) **Yüklenici** İşlerin ifasına yönelik teklifi İdare tarafından kabul edilmiş gerçek veya tüzel kişi demektir.

(f) **Yüklenicinin Fiyat Teklifi** Teklif Sahibinin ihaleye girmek üzere İdareye sunduğu bütün belgeler anlamına gelir.

(g) **Sözleşme Bedeli** Kabul mektubunda belirtilen ve bundan sonra Sözleşme şartlarına göre ayarlamaya tabi tutulabilecek bedeldir.

(h) **Günler** takvim günü; **aylar** takvim aydır.

(i) **Kusur** İşlerin Sözleşmeye göre tamamlanmamış herhangi bir kısmı demektir.

(j) **Kusur Sorumluluk Süresi** İşlerin Tamamlanma Tarihinden itibaren bir yıldır.

(k) **Donanım** İşlerin ifası için Yüklenici tarafından İş Yerine geçici olarak getirilen makine ve araçlardır.

(l) **Malzemeler** İşler için Yüklenici tarafından kullanılan tüketim malzemeleri dahil, bütün malzemelerdir.

(m) **Proje Müdürü** İdare tarafından tayin edilen ve İşlerin yapılmasını denetlemek ve Sözleşmeyi yönetmekle sorumlu kişidir.

(n) **İstenen (hedeflenen) İş Bitirme Tarihi** Yüklenicinin İşleri bitirmek zorunda olduğu tarihtir. İşlerin Bitirilmesi Gereken Tarih: Yer teslimi yapıldığı tarihten 50 (ELLİ) gün sonradır. İşlerin Bitirilmesi Gereken Tarih sadece İdare tarafından yazılı olarak verilecek süre uzatımı veya hızlandırma talimatıyla değiştirilebilir.

(o) **Teknik Şartnameler** Sözleşme kapsamındaki işler ve bu işlere ilave olarak, İdare tarafından yapılan veya onaylanan ilave ve değişiklikler ile ilgili Şartnameler anlamına gelmektedir.

(p) **İş Yeri:** Türkiye İş Kurumu Genel Müdürlüğü Binası Emniyet Mah. Mevlana Bulvarı No.42 Yenimahalle / Ankara

(q) **İşe Başlama Tarihi:** Yüklenicinin İşlere başlaması gereken son tarihtir. Sözleşmenin imzalanmasına müteakip yer teslimi yapıldıktan sonraki 1 gün içerisindeki tarihtir.

(r) **Değişiklikler** İdare tarafından verilen, İşlerin kapsamını değiştiren talimatlar anlamına gelir.

(s) İnşaat süresince **Yüklenici işlerin başında bir İnşaat Mühendisi bulundurmak zorundadır.**

2. Dil ve Geçerli Kanunlar. Sözleşme Türkçe olacak ve Türkiye Cumhuriyeti kanunlarına tabi olacaktır.

3. Bildirimler. İşbu Sözleşme ile ilgili olarak verilecek ya da yapılacak her türlü bildirim, istemler veya gerekli olurular veya izinler yazılı olacaktır. Bu kabil herhangi bir bildirim istem veya olur, ilgili Tarafa elden teslim edildiği veya Tarafların adreslerine taahhütlü posta veya faks veya elektronik posta ile gönderildiği takdirde ilgili Tarafa usulü dairesinde tebliğ edilmiş sayılacaktır. Bildirimler aşağıdaki koşulların oluşması durumunda yürürlüğe girecektir: (i) Elden teslim yapıldığı veya taahhütlü posta ile yollandığında veya elektronik posta ile gönderildiğinde bildirim alındığı zaman; (ii) Faks ile gönderilmesi durumunda alındı onayından 24 saat sonra.

Taraflardan herhangi biri, karşı Tarafa bildirimde bulunmak suretiyle aşağıda belirtilen adresini değiştirebilir:

İdare:
Türkiye İş Kurumu Genel Müdürlüğü,
Emniyet Mah. Mevlana Bulvarı No:42
Yenimahalle / Ankara
Telefon: 0 (312) 216 37 60
Faks: 0 (312) 216 37 59

Yüklenici
.....¹
.....
Faks:

4. Yüklenicinin Riskleri. İşlerin başlama tarihinden Proje Müdürünün Kusurların düzeltilmesine ilişkin düzenleyeceği son tutanağa kadar, kişilerin yaralanması, ölümü ve mülke (bunlarla sınırlı olmamak üzere İşler, malzemeler ve donanım dahil) gelecek hasar ve kayıplardan Yüklenici sorumludur. Yüklenici taahhüdü ile ilgili kanuni her türlü sigortayı yaptırmak zorundadır. Yüklenici; işyerlerindeki her türlü araç, malzeme, ihzarat, iş ve hizmet makineleri, taşıtlar, tesisler ile sözleşme konusu iş için, işin özellik ve niteliğine göre, işe başlama tarihinden geçici kabul tarihine kadar geçen süre içinde oluşabilecek deprem, su baskını, toprak kayması, fırtına, yangın gibi doğal afetler ile hırsızlık, sabotaj gibi risklere karşı, "all risk" sigorta yaptırmak zorundadır. İdare bu konuda üçüncü taraflardan gelebilecek hak taleplerinden hiçbir şekilde sorumlu olmayacaktır.

5. İş Bitirme Tarihine Kadar Tamamlanacak İşler. Yüklenici İşlere İşe Başlama Tarihinde başlayacak, İşleri, hazırlayıp sunacağı ve Proje Müdürünün onayı ile güncellenecek İş Programına göre yapacak ve İstenen İş Bitirme Tarihine kadar tamamlayacaktır.

6. Güvenlik. İş yerindeki her türlü faaliyetin güvenliğinden Yüklenici sorumlu olacaktır.

7. Süre Uzatımı. Proje Müdürü, İşlerin, Yüklenicinin ilave masraf yaparak kalan işleri hızlandırmak üzere gerekli adımları atmadan İstenen Tamamlanma Tarihi itibariyle bitirilmesini imkansız kılan bir Değişiklik talimatı verdiğinde sözleşme süresini uzatacaktır.

8. Proje Müdürünün Erteleme Talimatları. Proje Müdürü Yükleniciden İşlerin herhangi bir kısmının başlatılmasının veya ilerlemesinin ertelenmesini isteyebilir. İşlerin, Proje Müdürü tarafından Yüklenicinin maliyetlerini artıracak şekilde ertelenmesi veya askıya alınması halinde, İdare buna uygun ayarlamaları yapacaktır.

9. Kusurlar. Proje Müdürü İşlerin tamamlandığı tarihten başlayacak Kusur Sorumluluk Süresi sona ermeden kusurlarla ilgili bildirimini Yükleniciye gönderecektir. Kusur Sorumluluk Süresi bildirilen kusurlar düzeltilene kadar devam edecektir. İşlerin ifası sırasında ve/veya Kusur Sorumluluk Süresi içinde kusur bildirimini alındığında, Yüklenici söz konusu kusuru bildirimde belirtilen sürede ortadan kaldıracaktır. Yüklenici kusuru bildirimde belirtilen sürede ortadan kaldırmazsa, Proje Müdürü kusurun ortadan kaldırılmasının maliyetini hesaplayacak, Yüklenici bu meblağı ödeyecek veya İdare bu meblağı varsa Yüklenicinin hakedişinden veya kesin teminatından kesecektir.

10. İş Programı. İhalenin verildiğine ilişkin bildirim alınmasından itibaren 7 (yedi) gün içinde Yüklenici, İşlerin genel yapım yöntemlerini, düzenlemeleri, sıralamalarını ve zaman ve sürelerini içeren bir İş Programını onaylanmak üzere Proje Müdürüne sunacaktır. Proje Müdürünün Programı onaylaması Yüklenicinin yükümlülüklerini değiştirmeyecektir. Yüklenici herhangi bir zamanda İş Programını revize edip, onaylanmak üzere Proje Müdürüne tekrar sunabilir. Revize Programda yapılan Değişiklikler gösterilecektir.

11. Faaliyet Çizelgesi. Yüklenici, Proje Müdürünün talimatını takiben 10 (on) gün içinde güncellenmiş Faaliyet Çizelgesini sunacaktır. Faaliyet Çizelgesindeki işler İş Programındaki faaliyetlerle koordineli olacaktır.

12. Metrajlarda Değişiklik. Yüklenici İşleri Sözleşmede, Faaliyet Çizelgesindeki Metrajlarda belirtilen kapsama uygun olarak yapıp, tamamlayacaktır. Bu fiyatlar herhangi bir ayarlamaya tabi olmayacaktır. Yapılacak olan işlere ait Alıcı tarafından belirlenmiş olan metraj, adet ve miktarlarda farklılık olması durumunda, ilgili iş kalemi, birim fiyatta değişiklik yapılmaksızın

¹ Yüklenicinin unvanını ve bildirim adresini yazınız.

artış veya eksiltmeye gidilerek düzenleme yapılacaktır. Her durumda Proje Müdürü'nün onayına tabi olarak yapılacak olan fiyat güncellemesi Sözleşme toplam bedelinin %15 inden fazla olamaz. Miktar değişikliği yapılacak olan iş kaleminin, yaklaşık maliyet cetvelinde yer alan birim fiyatları esas alınacaktır.

13. Hakediş. Proje Müdürü Yüklenicinin yaptığı işi kontrol edecek ve hakedişini onaylayacaktır. Yapılan işin bedeli fiyatlandırılmış metrajlardaki işin veya Faaliyet Çizelgesindeki faaliyetlerin bedeli kadar olacaktır. Götürü bedel işlerde ise Teklif formunda yazan bedel esas alınacaktır. Hakediş, iş bitiminde yapılacaktır.

14. Ödemeler. İdare Proje Müdürü tarafından onaylanmış kesin hakedişe istinaden, hakedişin onaylandığı tarihten sonra düzenlenecek faturanın ibrazını takiben en geç 21 (yirmi bir) gün içinde ödeme yapacaktır. İdare ödemeyi 21 (yirmibir) günden fazla geciktirirse, Yüklenici geç ödeme faizi almaya hak kazanır. Faiz ödemenin yapılmış olması gereken tarih ile yapıldığı tarih arasındaki süre için, yürürlükteki Borçlar Kanunu'na göre tahakkuk edecek yasal faiz oranı üzerinde hesaplanacaktır.

15. Vergiler. Yüklenici yürürlükteki her türlü vergiden sorumlu olacaktır İşveren İdarenin yetkili T.C. kurumları tarafından verilecek KDV istisna sertifikası gereği FRIT projesi kapsamında iş bu Sözleşme kapsamındaki ödemelerde **KDV'den muaf**tır. Söz konusu KDV istisna belgesine göre bu çerçevede anlaşmanın konusu olan Sözleşmelerde uygulanacak KDV oranı %0 olup KDV ödemesi yapılmayacaktır.

16. Avans Ödemesi. İdare, Yükleniciye, avans teminat mektubu karşılığında ilk sözleşme bedelinin %10'u (yüzde on) kadar avans ödeyebilir. Avans miktarı Yükleniciye iş bitiminde yapılacak hakediş ödemesinden mahsup edilecektir. Banka Teminat Mektubu Bölüm 9'da verilen Avans Teminat formuna ya da İdare'nin kabul edeceği başka bir formata uygun olacaktır. Ortak girişim halinde, ortaklar hisseleri oranında ayrı ayrı veya müşterek Avans teminat mektubu verebilecekleri gibi, toplam kesini teminat miktarı en az teminat miktarının altında kalmamak koşulu ile ortaklık oranına bakılmaksızın ortaklardan biri veya birkaçı tarafından karşılanabilir.

17. İş Bitirme ve Teslim. Yüklenici Proje Müdüründen geçici kabul belgesini düzenlemesini talep edecek ve Proje Müdürü İşlerin sözleşmeye uygun olarak tamamlandığını tespit etmesi halinde bu belgeyi düzenleyecektir. İdare Proje Müdürünün geçici kabul belgesini düzenlemesinden sonra 7 (yedi) gün içinde İş Yerini teslim alacaktır.

18. Kesin Hesap. Yüklenici, Kusur Sorumluluk Döneminin sona ermesinden önce Sözleşme çerçevesinde kendisine ödeneceğini düşündüğü toplam miktarın ayrıntılı bir hesabını Proje Müdürüne verecektir. Proje Müdürü, hesabın tam ve doğru olması halinde, Kesin Hakedişin düzenlenmesinden itibaren 15 (on beş) gün içerisinde Kesin Kabul Belgesi'ni tanzim edecek ve Yükleniciye ödenecek kesin hakediş miktarını onaylayacaktır. Kesin Hakedişin tam ve doğru olmaması halinde, Proje Müdürü düzeltmelerin kapsamı ve gerekli görülen ilavelere ait bir listeyi 15 (on beş) gün içerisinde hazırlayacaktır. Kesin hakedişin tekrar hazırlanarak verilmesinden sonra yine tatmin edici nitelikte olmaması durumunda, Yükleniciye ödenecek olan miktarı Proje Müdürü belirleyecek ve Hakediş çıkaracaktır.

19. Fesih. İdare veya Yüklenici, taraflardan herhangi birinin Sözleşmeyi esaslı biçimde ihlal etmesi halinde en az 10 (on) gün süreli ihbarname göndererek Sözleşmeyi feshedebilir. Sözleşmenin esaslı biçimde ihlali bunlarla sınırlı olmamak üzere aşağıdakileri içerecektir:

a. Yüklenicinin İşleri Proje Müdüründen bu yönde bir talimat olmadan 10 (on) gün süreyle durdurması;

b. Proje Müdürü tarafından onaylanmış bir hakedişin İdare tarafından hakedişin onay tarihinden itibaren 30 (otuz) gün içinde ödenmemesi;

c. Proje Müdürünün, Yüklenicinin, bildirim tarihinden itibaren 21 (yirmi bir) gün içinde kendisine bildirilen kusuru ortadan kaldırmadığına dair tebligat göndermesi;

d. Yüklenicinin iflas etmesi veya mali acze düşmesi;

e. Yüklenicinin İşlerin tamamlanmasını, tamamlanma tarihinden itibaren 30 (otuz) gün süreyle geciktirmesi.

f. İdare, kendi değerlendirmesine göre, Yüklenicinin, seçim sırasında veya Sözleşmenin ifası süresince bir “rüşvet” veya “yolsuzluğa” karıştığını tespit ederse, Sözleşmeyi feshedebilir; bu maddenin amaçları bakımından:

(i) “yozlaşmış uygulama (rüşvetçilik)”² diğer tarafın hareket şeklini uygunsuz biçimde etkilemek üzere değer ifade eden herhangi bir şeyi doğrudan veya dolaylı olarak teklif etmek, vermek, almak, istemek anlamına gelir;

(ii) “hileli uygulama”³ finansal ya da başka türlü bir fayda sağlamak veya bir zorunluluktan kaçınmak için bir tarafın bilerek veya dikkatsizlik sonucu yanltan ya da yanılmaya teşebbüs eden gerçeğe aykırı beyanını da kapsayan her türlü eylem veya ihmâl anlamına gelir;

(iii) “muvaazaal uygulama (gizli anlaşma)”⁴ diğer tarafın hareket şeklini uygunsuz biçimde etkilemeyi de kapsayacak şekilde, uygunsuz bir amaca ulaşmak için iki veya daha fazla taraf arasında bir anlaşma yapılması anlamına gelir;

(iv) “cebri uygulama”⁵ diğer tarafın hareket şeklini uygunsuz biçimde etkilemek üzere herhangi bir tarafın kendisine veya mallarına doğrudan veya dolaylı olarak zarar verilmesi veya zarar vermekle tehdit edilmesi anlamına gelir;

(v) “engelleme uygulaması”

(aa) yozlaşmış, hileli, cebri veya muvaazaal uygulama iddialarına ilişkin olarak bir Dünya Bankası soruşturmasına maddeten mani olmak amacıyla tahkikat için gerekli maddi kanıtların kasten imha edilmesi, tahrif edilmesi, değiştirilmesi ya da saklanması veya denetçilere yanlış beyanda bulunulması ve/veya tahkikatla ilgili konularda bilgisini ifşa etmesini ya da tahkikatın takibini yapmasını önlemek amacıyla herhangi bir tarafın tehdit edilmesi, taciz edilmesi veya gözünün korkutulması anlamına gelir veya

(bb) Tedarikçilerin, yüklenicilerin ve altyüklenicilerin, hesaplarının ve kayıtlarının ve sözleşmenin yürütülmesiyle ilgili diğer belgelerinin Dünya Bankası tarafından incelenmesine ve Dünya Bankası tarafından görevlendirilen denetçiler tarafından denetlenmesine yönelik Dünya Bankasının teftiş ve denetim haklarını yerine getirmesini maddeten engelleme kastı olan eylemler anlamına gelir.

Yukarıdaki hükümlere bakılmaksızın, İdare Yükleniciye vereceği 30 (otuz) günlük ihbarnameyle Sözleşmeyi gördüğü lüzum üzerine feshedebilir. Sözleşme feshedilirse, Yüklenici İşleri derhal durduracak, İş Yerinde güvenliği sağlayacak ve İş Yerini ihbarname süresinin bitiminden itibaren 15 (on beş) gün içinde terk edecektir.

20. Mücbir Sebep. Taraflardan herhangi biri diğer tarafa vereceği 30 (otuz) günlük ihbarnameyle Sözleşmeyi, deprem, sel, yangın, vb. doğal afetler gibi, tarafların kontrolünde olmayan sebeplerden feshedebilir.

21. Fesihden Sonra Ödeme. Sözleşme Yüklenicinin Sözleşmeyi esaslı biçimde ihlal etmesi nedeniyle feshedilmiş ise, Proje Müdürü biten İşlerin ve hali hazırda sipariş edilmiş malzemelerin bedeli kadar, bu bedelden varsa o tarihe kadar alınmış avans ödemelerini

2 Bu bağlamda, haksız bir avantaj sağlamak için, satınalma işlemini ya da sözleşmenin yürütülmesini etkilemek amacıyla; teklif verenler, tedarikçiler, yükleniciler ve onların altyüklenicileri tarafından atılacak her türlü adım uygunsuzdur. “Diğer taraf” terimi satınalma işlemi ya da sözleşmenin yürütülmesiyle ilgili olarak eylemde bulunan bir kamu görevlisini ifade etmektedir. Bu bağlamda “kamu görevlisi” terimi Dünya Bankası personeli ve ihale kararlarını alan ya da inceleyen diğer kurumların çalışanlarını da kapsamaktadır.

3 “Taraf” terimi kamu görevlisi anlamında kullanılmaktadır; “fayda” ve “zorunluluk” terimleri satınalma işlemi ya da sözleşmenin yürütülmesiyle ilgilidir ve “eylem veya ihmâl” satınalma işlemini ya da sözleşmenin yürütülmesini etkileme kastıyla ilgili olarak kullanılmıştır.

4 “Taraf” terimi suni ve rekabetten uzak seviyelerde fiyat teklif etme teşebbüsünde bulunan, satınalma işlemindeki katılımcıları (kamu görevlileri dâhil) ifade etmektedir.

5 “Taraf” terimi satınalma işlemi ya da sözleşmenin yürütülmesindeki bir katılımcıyı ifade etmektedir.

düştükten sonra bir hakediş düzenleyecektir. İdareye geri ödenecek tutar hakedişten fazla ise, aradaki fark Yüklenicinin İdareye ödeyeceği borç olacaktır.

22. Mülkiyet. Sözleşmenin Yüklenicinin kusurundan kaynaklanan bir nedenden feshedilmesi halinde, İş Yerindeki bütün malzemeler ve inşaat ekipmanı ve geçici imalatlar ve İşler İdarenin mülkiyeti sayılacaktır.

23. İhtilafların Çözülmesi. İdare ve Yüklenici aralarında Sözleşmeden kaynaklanan her türlü ihtilafı ve anlaşmazlığı doğrudan görüşmeler yoluyla dostane çözüme kavuşturmak için çaba sarf edecektir. Anlaşmazlığın sulh yoluyla çözülememesi halinde, ihtilafların nihai çözüm yeri Ankara mahkemeleri ve İcra daireleridir.

24. Gecikme Cezaları. Yüklenici, İşlerin tamamlandığı tarihin İstenen (Hedeflenen) İş Bitirme Tarihinden sonra bir tarih olması durumunda her gün için Sözleşme bedelinin bindebiri (%0,1) oranda İdareye gecikme cezası ödeyecektir. Toplam gecikme cezası Sözleşme bedelinin yüzde on (% 6)'sını geçmeyecektir. Kesinti miktarı tavan değere ulaştığında İdare Sözleşmeyi tek taraflı olarak feshedebilir veya bu süre Yüklenicinin talebi ve İşverenin kabulü ile taraflarca belirlenen bir süre daha Yüklenicinin alacaklarından kesinti yapılması kaydı ile uzatabilir.

İdare, gecikme cezasını Yüklenicinin kesin hakedişinden veya kesin teminatından kesecektir. Gecikme cezalarının ödenmesi Yüklenicinin sorumluluklarını hiçbir şekilde değiştirmeyecektir.

25. Kesin Teminat. İhaleyi kazanan Teklif Sahibi, Kabul Mektubunun eline geçmesinden itibaren 3 (üç) gün içerisinde İdare'ye, Sözleşme çerçevesindeki İşlerin düzgün biçimde yürütülmesine karşılık teşkil etmek üzere işbu belgelerdeki örneğe uygun ve Sözleşme bedelinin %6 (yüzde altı) tutarında bir kesin teminat verecektir. İhaleyi kazanan Teklif Sahibinin vereceği Kesin Teminatın banka teminat mektubu şeklinde olması halinde, teminat mektubu Türkiye'de yerleşik bir banka tarafından düzenlenecektir. Banka Teminat Mektubu Bölüm 8'de verilen Kesin Teminat formuna ya da İdare'nin kabul edeceği başka bir formata uygun olacaktır. Ortak girişim halinde, ortaklar hisseleri oranında ortaklar hisseleri oranında ayrı ayrı veya müşterek kesin teminat verebilecekleri gibi, toplam kesin teminat miktarı en az teminat miktarının altında kalmamak koşulu ile ortaklık oranına bakılmaksızın ortaklardan biri veya birkaçı tarafından müşterek veya ayrı Banka teminat mektuplarıyla da karşılanabilir.

Kesin teminat, Türkiye'de yerleşik İdare'ce kabul edilen bir banka tarafından ve teminatın düzenlendiği tarihten itibaren süresiz veya en az Kesin Kabul Belgesi tanzim tarihinden 84 (seksen dört) gün sonrasına kadar geçerli olacaktır.

Kesin Teminat Kusur Sorumluluk Süresinin bitiminde Proje Müdürü tarafından Kesin Kabul Belgesinin düzenlenmesi, Kesin Hakedişin onaylanarak ödemesinin yapılması ve Yüklenicinin bu işe ilişkin SGK İlişiksizlik Belgesinin İdare'ye ulaşması sonrasında iade edilecektir.

Yukarıdaki hükümlere bir kısıtlama getirmemek kaydıyla, Proje Müdürü maliyet ve/veya mevzuatta herhangi bir değişiklik ya da Sözleşmede herhangi bir tadilat yapıldıktan sonra Sözleşme Bedelinde bir artırım yapılmasını gerekli gördüğünde, Yüklenici, Proje Müdürü'nün yazılı talebi üzerine, kesin teminat miktarını aynı para cinsinden ve eşit bir yüzdeyle bu bildirim aldıkdan sonra en geç on dört (14) gün içinde artıracaktır. Ek kesin teminat, nakit veya işbu belgelerde belirtilen koşullara uygun teminat mektubu olarak verilebilir. Ek kesin teminat verildikten sonra sözleşme bedelinde artırım yapılacaktır.

Yüklenicinin ortak girişim olması halinde, Kesin Teminat Mektubu ortak girişim veya pilot ortak adına düzenlenecektir.

26. Teminat Kesintisi. Bu iş kapsamındaki ödemelerden avans teminatı hariç başka bir teminat kesintisi yapılmayacaktır.

27. Dünya Bankası tarafından yapılacak İnceleme ve Denetleme. Hizmet sağlayıcı, Dünya Bankası tarafından talep edilmesi durumunda kendisinin ve altyüklenicilerinin ve alt

danışmanlarının, hesaplarının ve kayıtlarının ve sözleşmenin yürütülmesiyle ilgili diğer belgelerinin Dünya Bankası tarafından incelenmesine ve Dünya Bankası tarafından görevlendirilen denetçiler tarafından denetlenmesine, izin verecek ve temsilcilerinin (ister açıklanmış ister açıklanmamış), alt yüklenicilerinin, alt hizmet sağlayıcılarının, tedarikçilerinin ve çalışanlarının da buna izin vermesini sağlayacaktır. Hizmet sağlayıcı ve altyüklenicileri ve alt danışmanları tarafından, hesaplarının ve kayıtlarının ve sözleşmenin yürütülmesiyle ilgili diğer belgelerinin Dünya Bankası tarafından incelenmesine ve Dünya Bankası tarafından görevlendirilen denetçiler tarafından denetlenmesine yönelik Dünya Bankasının teftiş ve denetim haklarını yerine getirmesini maddeten engelleme kastı olan eylemler, ilgili sözleşmenin feshine neden olacaktır. Dünya Bankasının geçerli yaptırım prosedürleri (sanction procedures) ile uyumlu olarak, Dünya Bankası bu firmayı veya bireyi (i) Banka tarafından finanse edilen sözleşmelerden ve (ii) altyüklenici, danışman, üretici, tedarikçi veya hizmet sağlayıcı olarak önerilmesinden, süresiz olarak veya belirli bir süre boyunca yasaklayabilecektir.

27.1 Sahtecilik ve Yolsuzluk; Banka, Yolsuzlukla Mücadele Kılavuzu ve Dünya Bankası Grubu Yaptırımlar Çerçevesinde belirtilen mevcut yaptırım prosedürleri ve politikalarına uyulması hususunu, işbu Sözleşmenin ekinde Ek 3'olarak vermiştir.

Hizmet sağlayıcı, ihale süreci veya Sözleşmenin imzalanması ile ilgili olarak ödenmiş veya ödenecek komisyonlar, bağışlar ve ücretleri beyan edecektir. Bu beyan, her bir Alıcının tam adını, tam adresini, her bir komisyon veya bağışın ödenme sebebini, miktarını ve para birimini içerecektir.

27.2 Uygunluk; Banka, finanse ettiği projeler için tüm ülkelerden uygun şirketlerin ve bireylerin Tedarik, Yapım İşleri, Danışmanlık Dışı Hizmetler ve Danışmanlık Hizmetleri için Teklif sunmalarına izin vermektedir.

Tamamen veya kısmen Banka tarafından finanse edilecek bir satın alma ile bağlantılı olarak, Borçlu: (i) sözleşmeyi başarılı bir şekilde ifa etmek için gereken ehliyet ve kaynaklar veya (ii) Bankanın ihale kuralları paragraf 3.14 – 3.17 (Çıkar Çatışması) kapsamında yer alan çıkar çatışması durumları ile ilişkili olmayan sebeplerle bir Teklif Sahibinin / Danışmanın ihaleye katılmasını veya onunla sözleşme yapılmasını reddedemez.

Yukarıdaki Paragrafların hükümlerine istisna olarak;

a. Bir ülkenin şirketleri veya bireyleri, ya da bir ülkede imal edilmiş mallar aşağıdaki durumlarda ihale dışı bırakılabilir: i. Yasalar ya da resmi düzenlemeler nedeniyle Borçlunun ülkesinin danışmanın ülkesi ile ticari ilişkileri yasaklaması ve Banka'nın söz konusu danışmanın reddedilmesinin ihtiyaç duyulan Tedarik, Yapım İşleri, Danışmanlık Dışı Hizmetler veya Danışmanlık Hizmetlerinin temininde etkili rekabeti engellemeyeceği görüşünde olması halinde. Satın alma işlemi birden fazla yargı bölgesi sınırları arasında gerçekleştiriliyorsa (satın alma birden fazla ülkeyi içeriyorsa), bu esasa dayalı olarak bir şirket veya bireyin ülkelerden birisi tarafından ihale dışı bırakılması, Banka ve satın alma işleminde yer alan tüm ülkelere kararlaştırılması halinde diğer ülkeler için de geçerli olur; veya ii. Birleşmiş Milletler Kararının VII. Bölümü kapsamında Birleşmiş Milletler Güvenlik Konseyi tarafından alınan bir karara uymak amacı ile Borçlunun ülkesinin herhangi bir ülkeden, kişiden veya kuruluştan Mal ithalatı yapılmasını veya bunlara ödeme yapılmasını yasaklaması halinde. Borçlunun ülkesinin bu türden bir karara uymak amacı ile belirli bir firmaya ya da belirli mallar için ödeme yapılmasını yasaklaması halinde, söz konusu firma ihale dışı bırakılabilir.

b. Borçlunun ülkesinde bulunan kamu iktisadi teşebbüsleri (KİT) ya da kuruluşlar ancak: (i) hukuki ve mali açıdan özerk olduklarını, (ii) ticaret hukuku kapsamında faaliyet gösterdiklerini ve (iii) ihaleyi düzenleyen kurumun denetimi altında olmadıklarını Banka'ca kabul edilebilir bir şekilde gösterdikleri takdirde, Borçlunun ülkesindeki ihalelerde yarışabilirler ve sözleşme yapabilirler.

c. Yukarıdaki Paragraf hükümlerine istisna olarak, KİT'ler, kamu üniversiteleri, araştırma merkezleri veya kurumları tarafından gerçekleştirilen Tedarikler, Yapım İşleri, Danışmanlık Dışı Hizmetler veya Danışmanlık Hizmetlerinin uygun özel sektör alternatiflerinin bulunmaması sebebiyle veya düzenleyici çerçevenin bir sonucu olarak benzersiz ve istisnai özellikte olmaları ya da katılımlarının proje uygulaması bakımından kritik önem taşıması halinde, Banka her bir durum için ayrı değerlendirme yaparak bu kuruluşlar ile sözleşme imzalanmasını kabul edebilir.

d. Banka, her bir durum için ayrı ayrı değerlendirmek üzere, Borçlunun ülkesindeki Danışmanlık sözleşmeleri kapsamında Borçlunun ülkesinin kamu çalışanlarının veya memurlarının birey olarak ya da bir Danışmanlık şirketinin önerdiği uzman ekibinin üyeleri

olarak alıřtırılmasını kabul edebilir. Ancak bunun iin; i. Borunun lkesinin kamu gevlilerinin ve memurlarının hizmetlerinin benzersiz ve istisnai nitelikte olması veya katılımlarının proje uygulaması bakımından kritik nem tařması gerekir; ii. sz konusu alıřtırma iřlemi, ıkar atıřması yaratmamalıdır; ve iii. sz konusu alıřtırma iřlemi, Borunun kanunları, ynetmelikleri veya politikaları ile atıřmamalıdır.

e. Bir řirketin veya bireyin, Dnya Bankası Grubu'nun Yaptırımlar erevesinde belirtilen mevcut yaptırım politikaları ve prosedrleri uyarınca ve Banka'nın Yolsuzlukla Mcadele Kılavuzuna uygun olarak seilemez ilan edilmesi veya yaptırıma tabi tutulmuř olması. Ayrıntılar iin, bakınız Ek I, Sahtecilik ve Yolsuzluk.

f. Borlu tarafından talep edilmesi halinde, Banka kendisi tarafından finanse edilen szleřmelerde teklife aėrı dokmanlarında, Borunun lkesindeki ilgili mevzuat uyarınca ilgili adli veya idari merciler tarafınca ihalelerden men edilen veya yaptırıma tabi tutulmuř olan bir řirket veya bireyin, sz konusu yasaėın Sahtecilik ve Yolsuzluk ile iliřkili olduėu ve bu kararın řirkete veya bireye yeterli savunma hakkının tanındıėı bir adli ve idari srecin ardından verildiėi sonucuna varması kaydıyla, Banka tarafından finanse edilen szleřme iin seilemeyeceėinin belirtilmesini isteyebilir.

28. Devir. Yklenici Szleřme kapsamında yerine getireceėi ykmllklerini İdarenin yazılı muvafakati olmadıka tamamen veya kısmen devir ve temlik edemez.

3. BÖLÜM - PROJELER/ÇİZİMLER

Bu satın alma işine ait proje ve çizimler talep eden isteklilere eposta yolu ile gönderilecektir. Yapılacak olan işler ve metrajlar Teknik şartnamelerde belirtilmiştir.

4. BÖLÜM - TEKNİK ŞARTNAMESLER VE İŞ KALEMLERİ



T.C.

**TÜRKİYE İŞ KURUMU GENEL MÜDÜRLÜĞÜ
GENEL MÜDÜRLÜK GÜVENLİK HİZMETLERİ ALTYAPISININ
GÜÇLENDİRİLMESİ İÇİN
KÜÇÜK İNŞAAT İŞLERİ**

TEKNİK ŞARTNAMESİ

GENEL ŞARTLAR

İşin Tanımı

Türkiye İş Kurumu Genel Müdürlük Güvenlik Hizmetleri Altyapısının Güçlendirilmesi için Küçük İnşaat İşleri'ne ait uygulama projelerinde gösterilen inşaat işlerinin özel teknik şartnamede anlatıldığı şekilde, verilen standartlara uygun olarak kusursuz, eksiksiz, sanat ve fen kurallarına uygun biçimde tamamlanması ve tam çalışır vaziyette anahtar teslimi idareye teslim edilmesi işidir.

Kapsam

İşlerin kapsamı temel olarak mevcut Türkiye İş Kurumu Genel Müdürlüğü Güvenlik Hizmetleri Altyapısının Güçlendirilmesi için Küçük İnşaat İşleri ve elektrik işleri ile birlikte, tadilat ve tamirat işlerini kapsar. Binanın mevcut durumda kamuya hizmet verdiği ve hizmetlerin tadilat ve tamirat işleri sırasında kesintisiz devam edeceği yüklenicinin dikkatine sunulur. Bu sebeple, Yüklenici, altyapı bağlantıları (su, elektrik, veri, kanalizasyon vb.) ve personelin ve halkın güvenliği açısından diğer katlarda hizmetlerin kesintisiz bir şekilde temin edilmesini sağlamak için gerekli tüm önlemleri alacak ve işleri bu doğrultuda düzenleyecektir.

Yüklenici yeterli çalışma alanı yaratmak için mobilya ve ekipmanın bir veya birkaç odada toplanmasından sorumludur. Yüklenici tadilat ve tamirat işi sırasında tüm mobilya, ekipman, cihazlara ve binada bulunan ya da personele ait olan eşyalara zarar gelmesini önlemek için gerekli tüm önlemleri alacaktır. Bu doğrultuda, Yüklenici herhangi bir hırsızlık veya binaya zorla girilmesi durumlarını önlemek için de gerekli önlemleri alacaktır.

İnşaat özel teknik şartnamesinde bulunan tüm alt bölümlere uygulanacak temel prensipleri belirler. Bu bölüm genel idari şartnamenin eki olup uyumsuzluk olması halinde genel idari şartname maddeleri doğrultusunda idare ve kontrollük tarafından karara bağlanacaktır.

Uyulacak Standartlar

Projede belirtilen imalatların uygulamasında ve kullanılacak ekipmanda aşağıda belirtilen standart ve yönetmelikler yetersiz kalması durumunda uluslararası standartlara bilgi için başvurulacaktır. Gerekliğinde ilgili şartnamelerin veya standardın yorumlanması idare ve kontrol mühendisliği tarafından yapılacaktır.

Standartlar:

- 1) İnşaat Özel Teknik Şartnamesi,
 - 2) Çevre ve Şehircilik Bakanlığı İnşaat İşleri Genel Teknik Şartnamesi,
 - 3) Çevre ve Şehircilik Bakanlığı Birim Fiyat Tarifleri,
 - 4) Özel Birim Fiyat Şartnameleri
 - 5) Çevre ve Şehircilik Bakanlığı Taşıma Genel Şartnamesi,
 - 6) Milli Savunma Bakanlığı Birim Fiyat Tarifleri,
 - 7) İller Bankası Genel Müdürlüğü Birim Fiyat Tarifleri,
 - 8) Karayolları Genel Müdürlüğü Birim Fiyat Tarifleri,
 - 9) Karayolları Genel Müdürlüğü Yollar Fenni Şartnamesi,
- Her imalatın veya malzemenin ilgili CE, TSE, DIN, ISO standartları,

Kontrollük

Kontrollük yetkilileri her istediği zaman yapılan işleri, malzemelerin kalitelerini ve depodaki malzemeleri kontrol ve tetkik etmekte serbesttir. Yüklenici bu konuyla ilgili gerekli açıklamaları yapmakla ve her türlü yardımı göstermekle sorumludur. Yüklenici her yaptığı imalat, tesisat veya malzeme için onay almakla yükümlü olup, Şantiye dışında yapılan imalatları yerinde sevkiyat yapılmadan önce kontrol yapmaya yetkili olup bu amaçla yapılacak denetimleri yüklenici temin etmekle yükümlüdür. Bu işler için ayrıca bir ücret talep etmeyecektir.

Yüklenici projelerde detaylı olarak verilmiş olsa dahi herhangi bir imalata başlanılmadan evvel ilgili kontrol mühendisinin olurlarını alacaktır. Projede olsun veya olmasın imalatla ilgili her türlü detayları ve çizimleri hazırlayarak kontrollük onayına sunacaktır.

Malzeme Olurları ve Kabulü

Tüm inşaat malzemeleri 1. kalite, standart, proje ve teknik şartnamelere uygun olacaktır. Tüm malzemeler Kontrol Mühendisinin oluru ve İdarenin onayı ile kesinlik kazanacaktır.

Malzemeler, ilgili firmaların en son teknolojisine göre üretilmiş malzemeler olacak, kesinlikle üretimden kalkmış malzeme kullanılmayacaktır. İmalatçı firmanın yedek malzeme garantisi ve bakımı gerektiren malzemeler için bir yıllık bakım şartlarını belirtir bakım ve onarım taahhütnamesini geçici kabul esnasında idareye teslim edecek ve bu garanti ve akım taahhütleri ile ilgili olarak herhangi bir ek ücret talep etmeyecektir. Malzemelerin yeterli miktarda ve zamanında sipariş edilmesi yüklenicinin sorumluluğundadır.

İmal edilecek malzemelerin detay ve resimleri idareye teslim edilecek ve idarenin onayını müteakip imalata başlanacaktır. İdare tarafından malzeme onaylarına ilişkin 5 iş günü içerisinde görüş bildirilecektir. Malzemelerin onaya sunulmasının gecikmesinden dolayı doğacak sorumluluk yükleniciye ait olacaktır. Malzeme onaya sunulmasından doğan gecikmeden dolayı ilgili imalatın gecikmesi halinde yüklenici hiçbir hak iddia edemez.

Teknik şartnamede belirtilen özelliklere sahip malzemelerle, uygulama projelerine uygun olarak yapılacaktır. İhale dokümanı içerisinde yer alan uygulama projelerini işe başlamadan önce yüklenici firma detaylı bir şekilde inceleyecektir. Yüklenici, Projelerde tespit ettiği aksaklıkları idareye bildirmek zorundadır. Projelerin düzeltilmesinden dolayı yeni imalat yapılması söz konusu olduğunda yapılacak yeni imalat için ayrıca bir bedel ödenmeyecektir. Yüklenici firma teklifini hazırlarken bu hususu göz önünde bulundurmuş sayılacaktır. İhale konusu işin işletmeye alınmasından sonra uygulama projelerinden dolayı çıkabilecek her türlü aksaklığa ilişkin sorumluluk yüklenici firma tarafından ücretsiz giderilecektir.

Kullanma ve Bakım Talimatı

Yüklenici imalatını ve montajını yapacağı tüm sistemlere ait Türkçe kullanma, bakım ve işletme talimatlarını bir asıl beş kopya olarak hazırlayarak idareye verecektir. İdarenin talep ettiği imalatlar ile ilgili gerekli ve yeterli eğitimi idarece belirtilecek personele ücretsiz verecektir.

Garanti

Yüklenici işin genel kabulüne kadar malzeme ve imalatın fen ve sanat kurallarına uygun olarak yapılmasından sorumludur. Tamiri gerektiren malzeme veya imalatların tamiri bir ay içerisinde giderilmezse bu işin garanti süresi tamirin yapılmadığı süre kadar uzatılır ve bir aylık süre içerisinde tamiri yapılmayan parça ve/veya imalatlar piyasadan idarece müteahhit kârı eklenerek, müteahhit namı hesabına yaptırılarak müteahhidin teminatından kesilecektir. Yüklenici ilgili kısım teknik şartnamelerinde ayrıca belirtilmemiş olsa bile garanti gerektiren tüm imalatlara ait garanti belgelerini geçici kabul tarihinden itibaren garantisini başlamak kaydıyla idareye teslim edecektir.

Son Hususlar

İmalatlar, proje ve detaylarda belirtilmiş olan ihale dokümanlarına göre yapılacaktır. İhale dokümanları olan; teknik şartname, mahal listesi, uygulama projeleri ve detaylar bir bütündür. Bu belgeler arasında herhangi bir uyumsuzluk olması durumunda öncelik yüklenicinin yazılı başvurusuna verilen cevap ile idarece belirlenecektir.

İmalat ölçüleri idarenin yetkili elemanları ile beraber yerinde alınacaktır. Ancak hatalı ölçümden doğacak kusurlardan firma sorumlu tutulacaktır.

İnşaat esnasında kırım sökümleri v.b. imalatlardan çıkan moloz ve atık malzemeler belediyenin dökümü yerine boşaltılacaktır.

İmalatlar yapılırken zarar verilen yerlerin onarımı bedel ödenmeden yüklenici tarafından yapılacaktır. İşin yapımı esnasında kaldırılan, bozulan veya hasar gören yol, altyapı, kaplamalı alan, yeşil alanlar vb. alanlar eski haline getirilecek şekilde onarılacaktır.

İnşaatlarda hatalı imalat yapılmış ise kırılarak projesine ve şartnamesine uygun yapılacaktır.

İnşaatlarda her imalat başlangıcında mutlaka bir örnek bölüm yapılmalı, uygunluğunun idarece onayını müteakip imalata devam edilmelidir.

İnşaatlarda proje ve şartnamesine uygun yapılan ancak sonradan kontrolü mümkün olmayan imalatların proje ve şartnamesine uygun yapıldığına dair tutanaklar düzenlenecektir.

Şartnamede belirtilen imalatların yapılabilmesi için gerekli iş iskeleleri kurulacaktır.

Projede bulunan imalatlar ile ilgili verilen detaylar prensip detayları olup, imalatçı firma; imalat projeleri ve detaylarını hazırlayıp, idare tarafından onaylanmasını müteakip genel konsepti bozmamak kaydıyla, kamu yararı da gözetilerek kendi detaylarını uygulayabilecektir.

Tüm malzemelerde (koltuk, halı, boya, akustik panel, meşe kaplama lambri vb.) imalat öncesi idareden malzeme onayı alınacaktır. Malzemelerin seçimi esnasında yüklenicinin sunacağı Türk Standartları veya CE şartlarına uygun olarak üretilmiş en az 3 (Üç) alternatifli malzeme numunelerinden birini idare seçebileceği gibi, bunların tümünü reddedebilir, yeni malzeme sunulmasını isteyebilir. (Aksi takdirde idarece malzeme onayı verilmeyecektir.)

Ancak müteahhit idare tarafından beğenilen ürünün ilgili standartlara; TSE, ISO, CE vs. veya daha ileri düzeydeki teknik standartlara, uygunluğunu belgelemek kaydıyla fiziksel ve yapısal özellikleri aynı olan farklı bir marka ürünü idarenin onayını almak kaydıyla kullanmakta serbesttir. Yüklenici, malzemeleri iş programlarını aksatmayacak şekilde önceden idarenin onayına sunacak ve meydana gelecek gecikmeden sorumlu olacaktır. Malzeme seçimi idarenin onayı ile kesinlik kazanacaktır. Onay tutanakları gerektiği takdirde iş bitiminde geçici ve kesin kabul komisyon üyelerine sunulacak şekilde saklanacaktır. Bunlara ait kontrollükçe belirlenecek adet kadar numuneleri de işin geçici kabulüne kadar şantiyede muhafaza edilecektir.

Yüklenici, idarenin talep etmesi durumunda, malzeme numunelerini, bedeli kendisi tarafından karşılanmak üzere idarenin uygun göreceği bir laboratuvar ya da kuruluşta tahkikini yaptıracak ve neticelerini idarenin onayına sunacaktır. Bu gibi tahkikler için her türlü alet, malzeme ve teçhizat yüklenici tarafından sağlanacaktır.

Yüklenici TS 8983'e ve 6331 sayılı İş Sağlığı ve Güvenliği kanununa göre, inşaat sırasında yapılarda alınması mecburi "Genel Emniyet Tedbirlerini" uygulamakla yükümlüdür. Bu emniyet tedbirlerinin alınmamasından doğan kaza ve zararlardan idare sorumlu değildir.

Yapılan ihaleler anahtar teslimi götürü bedel esasına göre olduğundan yüklenici işi proje ve teknik şartnamelerine uygun şekilde yapması esastır. Pursantaj tablosu ise sadece ödeme dilimlerini gösterir bir ölçü şeklidir. Pursantaj tablosunda olsun veya olmasın proje, detay ve mahal listesinde belirtilen işlerin fen ve sanat kurallarına uygun bir şekilde yüklenici tarafından yapılması zorunludur. Pursantaj tablosunda bulunmayan imatatlardan, poz numaralarından veya hatalı oranlardan yola çıkılarak ek ödeme talep edilemez. Yani pursantaj tablosunda yapılan hatadan dolayı yüklenici herhangi bir ek bedel talebinde bulunamaz.

İdare, projesinde bulunan bir imalatın yapımından vazgeçebilir. Bu durumda bu imalat bedeli yükleniciye ödenmeyecektir.

Yüklenici, işlerin başlangıcından bitişine kadar sahada İnşaat Mühendisi bulunduracaktır.

İnşaat İşleri ve Elektrik İş Kalemleri

| | | | | |
|---|--|----------------|--|--|
| 1 | El ile yumuşak toprak kazılması (gevşek ve bitkisel toprak, gevşek silt, kum ve benzeri zeminler) | m ³ | | |
| | <p>Teknik Tarifi: Kazının yapılması, taşıtlara yükleme ve boşaltılması veya 4 metreye kadar atılması, depo, imla veya sedde yerinde serilmesi, imalat veya inşaat yapıldıktan sonra kazı yerinde kalan boşlukların doldurulması bunların düzeltilmesi için her türlü malzeme ve zayıtı, işçilik, araç ve gereç giderleri, müteahhit genel giderleri ve kârı dâhil, (taşımalar hariç) 1 m³ fiyatı:</p> <p>ÖLÇÜ: Kazının hacmi kazı projesi üzerinden hesaplanır.</p> <p>NOT: 1) Makine ile kazı yapılmasının mümkün olmadığı (makinenin giremediği, girmesine müsaade edilmeyen veya ulaşımın sağlanamadığı iş mahallerinde) veya makinele kazı yapılması halinde tafisi mümkün olmayan zararların oluşmaması için (koruma ve SİT alanları vb.) yapı denetim elemanı tarafından, yerinde yapılacak tespit ve teknik gerekçeleri belirtmek ve idarenin onayının alınmasından sonra el ile kazı birim fiyatı uygulanır. 2) Kazı miktarı toplamı 10.000 m³ ü aştığı takdirde, 10.000 m³ ü aşan miktar için, kazı ne ile yapılmış olursa olsun "makine ile kazı birim fiyatı", ilk 10.000 m³ ü için ise (a) fıkrasındaki hüküm uygulanır. a) Kazı miktarı toplamı 10.000 m³ den az olduğu takdirde, kazının; el ile yapılan miktarı için "el ile kazı birim fiyatı", makine ile yapılan miktarı için ise "makine ile kazı birim fiyatı" uygulanır.</p> | | | |
| 2 | Patlayıcı m. kullanmadan demirli demirsiz beton inş. yıkıl. | m ³ | | |
| | <p>Teknik Tarifi: Patlayıcı madde kullanmadan, demirli ve demirsiz beton inşaatın yıkılması, inşaat yerindeki yükleme, yatay ve düşey taşıma, boşaltma, her türlü işçilik, araç ve gereç giderleri, yüklenici genel giderleri ve kârı dâhil, demirli ve demirsiz beton inşaatın yıkılmasının 1 m³ fiyatı:</p> <p>ÖLÇÜ: Yıkılan yerin boyutlarına göre hacmi hesaplanır.</p> <p>NOT: Yıkımdan Çıkan Molozlar Belediyenin döküm sahasına götürülecek.</p> | | | |
| 3 | Doğal parke taşı, beton plak, adi kaldırım ve blokaj sökülmesi. | m ² | | |
| | <p>Teknik Tarifi: Doğal parke taşı, beton plak, adi kaldırım ve blokaj sökülmesi, taşların plaklardan ayrılması, yol kenarına istifi, inşaat yerindeki yükleme, yatay ve düşey taşıma, boşaltma, her türlü işçilik, araç ve gereç giderleri, müteahhit genel giderleri ve kârı dâhil, parke, beton plak, adi kaldırım ve blokaj sökülmesinin 1 m² fiyatı</p> <p>NOT: Yıkımdan Çıkan Molozlar Belediyenin döküm sahasına götürülecek.</p> | | | |
| 4 | Mermer, traverten ve andezit plaktan denizlik, parapet ve harpuşta sökülmesi | m ² | | |
| | <p>Teknik Tarifi: Mermer, traverten ve andezit plaktan denizlik, parapet ve harpuşta sökülmesi, inşaat yerindeki yükleme, yatay ve düşey taşıma, her türlü işçilik, araç ve gereç giderleri, müteahhit genel giderleri ve kârı dâhil, mermer, traverten ve andezit plaktan denizlik, parapet ve harpuşta sökülmesinin 1 m² fiyatı</p> <p>NOT: Yıkımdan Çıkan Molozlar Belediyenin döküm sahasına götürülecek.</p> | | | |
| 5 | Alüminyum ve PVC den yapılan her türlü kapı ve pencere doğramasının sökülmesi | m ² | | |
| | <p>Teknik Tarifi: PVC ve alüminyum pencere doğramasını yeniden kullanılabilir şekilde itinalı olarak sökülmesi, çıkan malzemelerin istifi, inşaat yerindeki yükleme, yatay ve düşey taşıma, her türlü işçilik, araç ve gereç giderleri, yüklenici genel giderleri ve kârı dâhil, alüminyum ve PVC den yapılan her türlü kapı ve pencere doğraması sökülmesinin 1 m² fiyatı:</p> <p>ÖLÇÜ: Söküm yapılan kapı, pencere alanı ölçülür.</p> <p>NOT: Sökümden çıkan malzemeler idareye aittir.</p> | | | |
| 6 | 60x60 cm ebadında 0,70 mm kalınlığında minimum 20 mikron elektrostatik toz boyalı (polyester esaslı) deliksiz alüminyum plakadan (EN AW 3000 serisi) oturmalı sistem asma tavan yapılması | m ² | | |
| | <p>Teknik Tarifi: İdarece onaylanmış proje ve detaylarına göre 24 mm genişliğinde T ana ve ara taşıyıcı profillerin, 40 cm uzunluğunda 4 mm çapındaki özel ayarlı galvanizli çelik askı takımları ile 60 cm aralıklı mesafede ve istenilen kottaki düzeye alınarak asılması, tavan kenarlarına 0,50 mm kalınlığında L profillerin dönülmesi, T ana ve ara taşıyıcı profillerin üzerine istenilen renkte (60x60) cm ebadında (0,70 mm kalınlığında alüminyum plakanın iki tarafı 20 mikron kalınlığında polyester esaslı elektrostatik toz boyalı) alüminyum plakaların (en aw 3000 serisi) yerleştirilmesi, elektrik armatürleri veya tesisat özelliklerine göre yerlerinin açılması suretiyle asma tavan teşkili için her türlü malzeme ve zayıtı, atölye masrafları, işyerinde yatay ve düşey taşıma, boşaltma, işçilik, müteahhit genel giderleri ve kârı dâhil, 1 m² fiyatı:</p> <p>ÖLÇÜ: 1) Asma tavan yapılan yüzeyler ölçülür. 2) 0,25 m² den küçük havalandırma ve elektrik armatürleri boşlukları ile diğer boşluklar düşülmez.</p> | | | |
| 7 | Saten alçı ve perlitli alçı sıva harçlarının karışımı ile 5 mm kalınlıkta düzeltme sıvası yapılması (Kaba sıva, brüt beton yüzeyler, perlitli sıva alçısı ve benzeri yerlerde) | m ² | | |
| | <p>Teknik Tarifi: Sıvanacak yüzeye saten alçı harcı (Poz no: 10.061/2) ve perlitli alçı sıva harcının (10.102) karıştırılmasıyla elde edilen harçla 5 mm kalınlıkta sıvanın çelik mala ile yapılması, her türlü malzeme ve zayıtı, işçilik, çalışma sehpaları, inşaat yerindeki yükleme, yatay ve düşey taşıma, boşaltma müteahhit genel giderleri ve kârı dahil 1 m² fiyatı:</p> <p>Ölçü: 1) Projedeki ölçülere göre, sıvanan bütün yüzler (boşluk yanları dahil) hesaplanır. 2) Doğrama pervazları ve varsa ahşap süpürgelik altında kalan sıva yüzeyleri hesaba katılır. 3) Bütün boşluklar ve diğer cins kaplama yüzeyleri düşülür."</p> | | | |
| 8 | 2x1,5 mm ² P.14, Peşel, Bergman veya PVC boru içinde TS 9756 HD 21.1 S2, TS 9757 HD 21.2 S2, TS 9758 HD 21.3.S3, TS 9759 HD 21.4 S2, TS 9760 HD 21.5 S3, TS IEC 227-6, TS HD 21.7 S2, TS HD 21.8 S1, TS HD 21.13 S1'e uygun, NV (NYA) iletkeni ile kolon ve besle | m | | |
| | <p>Teknik Tarifi: TS EN 50525-1, TS EN 50525-2-31, TS 9756 HD 21.1 S4, TS 9758 HD 21.3 S3, TS 9760 HD 21.5 S3, TS IEC 227-6, TS HD 21.13 S1'e uygun, PVC boru içinde NV (NYA) iletkeni ile kolon ve besleme hattı tesis edilmesi</p> <p>Ölçü: Buat, dirsek, muf dahil boru uzunluğu besleme hattı uzunluğudur. Buatlar, dirsekler, muflar ve kroşeler için ayrı bedel ödenmez, 10 m.den fazla uzunluklarda en az her 10 m.ye 1 ara buat konacaktır. Ara kalemler için bir üst dereceden ödeme yapılır</p> <p>Not: Kablolara TS EN 50575 ve TS EN 50575/A1 standartlarına, 305/2011/AB Yapı Malzemeleri Yönetmeliğine uygun olarak üretilmiş, CE</p> | | | |

| | | | | |
|----|--|------|--|--|
| | uygunluk işaretiyle piyasaya arz edilmiş ve üreticinin performans beyanı ve Avrupa Birliği tarafından akredite edilmiş kuruluşlardan alınmış Performans Değişmezlik Sertifikasına sahip olacaktır. | | | |
| 9 | 3x2,5 mm ² P.18, Peşel, Bergman veya PVC boru içinde TS 9756 HD 21.1 S2, TS 9757 HD 21.2 S2, TS 9758 HD 21.3.S3, TS 9759 HD 21.4 S2, TS 9760 HD 21.5 S3, TS IEC 227-6, TS HD 21.7 S2, TS HD 21.8 S1, TS HD 21.13 S1'e uygun, NV (NYA) iletkeni ile kolon ve besle | m | | |
| | Teknik Tarifi: TS EN 50525-1, TS EN 50525-2-31, TS 9756 HD 21.1 S4, TS 9758 HD 21.3 S3, TS 9760 HD 21.5 S3, TS IEC 227-6, TS HD 21.13 S1'e uygun, PVC boru içinde NV (NYA) iletkeni ile kolon ve besleme hattı tesis edilmesi Ölçü: Buat,dirsek, muf dahil boru uzunluğu besleme hattı uzunluğudur. Buatlar, dirsekler, muflar ve kroşeler için ayrı bedel ödenmez, 10 m.den fazla uzunluklarda en az her 10 m.ye 1 ara buat konacaktır. Ara kalemler için bir üst dereceden ödeme yapılır Not: Kablolara TS EN 50575 ve TS EN 50575/A1 standartlarına, 305/2011/AB Yapı Malzemeleri Yönetmeliğine uygun olarak üretilmiş, CE uygunluk işaretiyle piyasaya arz edilmiş ve üreticinin performans beyanı ve Avrupa Birliği tarafından akredite edilmiş kuruluşlardan alınmış Performans Değişmezlik Sertifikasına sahip olacaktır. | | | |
| 10 | Normal sorti, Aydınlatma sortisi | Adet | | |
| | Teknik Tarifi: PVC boru içerisinde linye hatları en az 2,5 mm ² sorti hatları en az 1,5 mm ² faz ve nötr iletkenleri TS EN 60445'e göre renklendirilmiş plastik izoleli cinsinden olmak üzere buat, klemens, anahtar, armatür, tespit takozu, her nevi malzeme temini, işyerine nakli ve işçilik dahil komple siva üstü veya siva altı aydınlatma sortisi yapılması (armatür hariç). Duvar kalınlıkları normalden fazla olduğu hallerde fiyat farkı ödenmez. Ölçü: Birim Fiyat No. 734- 200 gibidir | | | |
| 11 | Güvenlik hattı priz sortisi, Priz sortisi | Adet | | |
| | Teknik Tarifi: PVC boru içerisinde linye ve sorti hatları en az 2,5 mm ² kesitte faz, nötr ve güvenlik hatlı prizde faz, nötr ve güvenlik iletkenleri TS EN 60445'a göre renklendirilmiş plastik izoleli cinsinden olmak üzere buat, klemens, priz, her nevi malzeme temini, işyerine nakil ve işçilik dahil, komple güvenlik hatlı priz sortisi yapılması. Ölçü: Linye hattı 35 mt.den fazla olunca besleme hattı olarak birim fiyat No. 727-000'den ödeme yapılır. | | | |
| 12 | Siva üstü, min. 30x30 ebatlarında LED'li tavan armatürü (ışık akısı en az 1.000 lm, tüketim değeri en fazla 12 W olan) | Adet | | |
| | Teknik Tarifi: Gövdesi en az 0,5 mm, çerçevesi en az 0,7 mm DKP sacdan imal edilmiş, en az 1 mm kalınlığında opal PMMA difüzörlü, en az IP 40 koruma derecesine sahip armatürün iş yerine temini her nevi malzeme, işçilik ve montajı dahil çalışır halde teslimi Bütün led armatürler; ENEC sertifikalı sürücülü ve sürücü PFC değeri en az 0,95 olacaktır. Kullanılan ledler IESNA LM-80 belgeli olacaktır. Armatürlerin kullanım ömrü TM-21 hesaplama tablosuna göre en az 50000 (L70) saat, armatür renksel geriverim değeri (CRI) en az 80 olacaktır ve homojen ışık dağılımına sahip olacaktır. Armatürler TS EN 60598-1, TS 8698 EN 60598-2-1, TS EN 60598-2-2 standartlarına, armatür sürücüler TS EN 61347-1 ve TS EN 61347-2-13 standartlarına ve (2014/35/AB) Belirli Gerilim Sınırları İçin Tasarlanan Elektrikli Ekipman ile ilgili yönetmeliğe uygun olarak CE uygunluk işaretiyle piyasaya arz edilmiş olacaktır. Armatürler akredite bir laboratuvarından alınmış IESNA LM-79 standartlarına uygun fotometrik ölçüm raporuna sahip olacak, IP koruma derecesi testleri TS 3033 EN 60529 standardına, IK koruma derecesi testleri TS EN 62262 standardına göre yapılmış olacaktır. Ayrıca armatürler Atık Elektrikli ve Elektronik Eşyaların Kontrolü Yönetmeliğine uygun üretilmiş olacaktır. Not: Led armatür pozlarında belirtilen ışık akısı (lm) değerleri armatürün çıkış değeridir, tüketim gücü ise armatürün şebekeden çektiği toplam gücü ifade eder. | | | |
| 13 | Siva altı, LED'li dairesel (downlight) armatür (ışık akısı en az 1700 lm, tüketim değeri en fazla 24 W olan) | Adet | | |
| | Teknik Tarifi: Gövdesi ve soğutucu kısmı alüminyum döküm olan, opal PMMA difüzörlü, en az IP 40 koruma derecesine sahip armatürün iş yerine temini her nevi malzeme, işçilik ve montajı dahil çalışır halde teslimi Bütün led armatürler; ENEC sertifikalı sürücülü ve sürücü PFC değeri en az 0,95 olacaktır. Kullanılan ledler IESNA LM-80 belgeli olacaktır. Armatürlerin kullanım ömrü TM-21 hesaplama tablosuna göre en az 50000 (L70) saat, armatür renksel geriverim değeri (CRI) en az 80 olacaktır ve homojen ışık dağılımına sahip olacaktır. Armatürler TS EN 60598-1, TS 8698 EN 60598-2-1, TS EN 60598-2-2 standartlarına, armatür sürücüler TS EN 61347-1 ve TS EN 61347-2-13 standartlarına ve (2014/35/AB) Belirli Gerilim Sınırları İçin Tasarlanan Elektrikli Ekipman ile ilgili yönetmeliğe uygun olarak CE uygunluk işaretiyle piyasaya arz edilmiş olacaktır. Armatürler akredite bir laboratuvarından alınmış IESNA LM-79 standartlarına uygun fotometrik ölçüm raporuna sahip olacak, IP koruma derecesi testleri TS 3033 EN 60529 standardına, IK koruma derecesi testleri TS EN 62262 standardına göre yapılmış olacaktır. Ayrıca armatürler Atık Elektrikli ve Elektronik Eşyaların Kontrolü Yönetmeliğine uygun üretilmiş olacaktır. Not: Led armatür pozlarında belirtilen ışık akısı (lm) değerleri armatürün çıkış değeridir, tüketim gücü ise armatürün şebekeden çektiği toplam gücü ifade eder. | | | |
| 14 | Siva üstü normal anahtar (TS 4915 EN 60669-1), AYRI YAPILAN TESİSAT KISIMLARI | Adet | | |
| | Teknik Tarifi: TS EN 60669-1'e, uygun en az 250 V ve 6 A.e dayanabilecek kontakları ve vidalı bağlantı uçları bulunan, yanmayan malzemeden gövdeli ve kapaklı normal anahtar, temini, işyerine nakli, kasası her nevi ufak malzeme ve işçilik dahil yerine montajı ile birlikte. | | | |
| 15 | Siva üstü topraklı priz (TS-40), AYRI YAPILAN TESİSAT KISIMLARI | Adet | | |
| | Teknik Tarifi: TS-40'a uygun, en az 250 V. ve en az 10 A.e dayanabilecek şekilde kontakları ve vidalı bağlantı uçları ve güvenlik hattına bağlanabilecek kontakları bulunan, yanmayan malzemeden gövdeli normal priz temini, kasası, her nevi ufak malzeme ve işçilik dahil yerine montajı. | | | |
| 16 | Utp Cat6H HALOJEN FREE 4x2x23 AWG, BAKIR DATA KABLOLARI | m | | |
| | Teknik Tarifi: İhzarat: % 60 Yerel alan ağlarında yatay kurulumlar için bilgisayarlar arası 250 Mhz band genişliği ve 250 Mbps hızındaki veri iletişimde kullanılan 4 perli 4 renk kodlu korumasız bükümlü perler (ekransız sarmal bükümlü) ve hepsini kapsayan HFFR dış kılıfı sayesinde geç tutuşan, genelde kendiliğinden sönen, yanma sırasında zehirletici gaz ve duman çıkarmayan IEC 60332-1 IEC 60754 test uygunluk belgeli; 4 çift kablo ISO class D - CAT6e standardında 23 AWG 0,57mm çaplı bakır kaplama ölçütünde kablonun temini işyerine nakli ile her nevi ufak malzeme işçilik montaj ve test dahil. Uygulama esnasında kablo hangi şartta tesis ediliyorsa o imalata ait malzeme bedelinin ayrıca ilgili pozdan ödenmesi (Boru içerisinde geçiriliyor ise boru bedelinin, kablo tavasından geçiriliyor ise kanal bedelinin ilgili pozdan ödenmesi) | | | |
| 17 | Gömme iç kapı kilidinin yerine takılması (Geniş Tip) | Adet | | |
| | Teknik Tarifi: DOĞRAMA MADENİ AKSAMLARI Kapı Doğramaları Madeni Aksam Birim Fiyatı (Ahşap, Metal, Plastik) | | | |
| 18 | Kapı kolu ve aynalarının yerine takılması (Kromajlı) | Adet | | |
| | Teknik Tarifi: DOĞRAMA MADENİ AKSAMLARI Kapı Doğramaları Madeni Aksam Birim Fiyatı (Ahşap, Metal, Plastik) | | | |
| 19 | Sürme kanat tutamağının yerine takılması | Adet | | |
| | Teknik Tarifi: DOĞRAMA MADENİ AKSAMLARI Pencere Doğramaları Madeni Aksam Birim Fiyatı | | | |

| | | | | |
|----|---|------|--|--|
| | (Ahşap, Metal, Plastik) | | | |
| 20 | Menteşenin yerine takılması | Adet | | |
| | Teknik Tarifi: DOĞRAMA MADENİ AKSAMLARI Pencere Doğramaları Madeni Aksam Birim Fiyatı (Ahşap, Metal, Plastik) | | | |
| 21 | Tek kanat 120 cm, Nokta tipli Emniyet Fotoselli Kapı Yapılması | Adet | | |
| | Teknik Tarifi: 120 cm x 220 cm ölçülerinde, VİRA T-40 Alman Motorlu, Çift Hareketli Mekanizma, Natural Renk, 4+4 Şeffaf Lamine Cam, Giriş :ıkış Radar, Nokta tipli Emniyet Fotoselli Kapı Yapılması | | | |
| | <p>Fotoselli Yana Kayar Otomatik Kapı Teknik Şartnamesi</p> <ol style="list-style-type: none"> 1. Fotoselli Kapı Tüm Hareketlerini Kendisi Kontrol Edebilmeli, Yüksek Hızdan Yavaş Hıza Geçmesi Yumuşak Olmalıdır, Ani Ve Sert Hareketlere İzin Vermemelidir. Her Türlü Kullanım Hatalarından Kaynaklanacak Arızalara Karşı (Bir Kısa Devre) Kendini Koruyabilmelidir. 2. Otomatik Açma-Kapama, Tek Yön, Kış Konumu, Tamamen Kapalı, Tamamen Açık, Gibi Kullanıcı Fonksiyonlarına Sahip Fonksiyon Seçici Butonu Bulunmalıdır. 3. Açılma Hızı, Kapanma Hızı, Açılmada Frenleme, Kapanmada Frenleme Ve Açık Kalma Süresi Gibi Ayarları Trimpot'larla Ayarlanabilmelidir. 4. Radar, Buton Vb. Açma Sistemleri İle Açılıp Otomatik Olarak Kapanmalıdır. Ayrıca Tek Radar İptal Ve Tam Kapalı Konumda İken Elle Açılmak İstendiğinde Motor Kapama Yönünde İterek Kapı Açılmamalı Ayrıca Kontrol Panel Üzerinde Ayrı Bir Buton Girişi Bulunmalı İstenirse Dışarıdan Uzaktan Kumanda Ve Şifre Paneli İle Açabilme Özelliği Bulunmalı. 5. Acil Açılma Özelliği Olmalı, Yangın Durumunda Açılmalı Ve Açık Beklemelidir. 6. Kapı Motoru Ve Şasesi Tek Kanat 1200 Mm. Açılabilecek Güç Ve Kapasitede Olmalıdır. 7. Açma-Kapama Hızı 0.20 Mt/Sn İle 1,2 Mt/Sn Arası Ayarlanabilmeli Ve Ayrıca Açılma Hızı Ve Kapanma Hızı Ayrı, Ayrı Ayarlanabilmelidir. 8. Açık Kalma Süresi 0 - 60 Sn. Ayarlanabilmelidir. 9. Taşıma Kapasitesi İki Kanat İçin 250 Kg. Olmalıdır. 10. Besleme Voltajı 220 - 330 Volt Arası Olmalı. Ayrıca 200 Volt İle 260 Volt Arası Çalışabilecek Voltaj Düzenleme Ünitesi Bulunmalı Ve Yerinde Yapılacak Testlerde 24 Volt Kısa Devre Edildiği Zaman Kontrol Paneli Kendini Koruma Altına Almalı Kısa Devre Kalkınca Ünite Tekrar Çalışmaya Devam Edebilmelidir. 11. 24 V. DC Motor Kullanılıp Sessiz Ve Sarsıntısız Çalışmalıdır. 12. Alüminyum Kanatların Kendinden Kilitlemeli Orijinal Kapakları Bulunmalıdır. Bakım Yapılması Gerektiğinde Kapaklar Yerinden Sökülebilirdir. 13. Kapının Elektronik Sistemi Kapalı Bir Kutu İçinde Korunmalı Olmalıdır. 14. Kapı Elektrik Kesintilerinde En Az 250 Defa Çalışabilecek Akü Sistemine Sahip Olmalıdır. Ayrıca Ödeme Süresi El Olarak 1250, 2000'e De Çıkarılabilecektir. Akü Boşaldıktan Sonra Veya Enerji Kapatıldığı Zaman Manuel Olarak Rahat Açılıp Kapatılabilecek Olup Elektrik Kesintisi Sonrası Elektrik Gelince Mekanizma Otomatik Olarak Kendini Programlayıp Çalışmasına Devam Etmelidir. 15. Açılma Kapanma Sırasında Önde Veya Arkada Bir Engelle Karşılaştığında (Radar Ve Fotosellerin Dışında) Otomatik Hareketini Geri Almalıdır. 16. Güvenlik İçin 1 Takım Karşılıklı Emniyet Fotoseli Bulunmalıdır. 17. Her Türlü Dış Kontrol Elemanlarına Bağlanabilme Özelliği (Alarm Acil Açılma Kart Sistemi, Şifre Vb.) Bulunmalıdır. 18. Alüminyum Kanatlarda Kullanılan Dikey Profillerin Et Kalınlığı En Az 2 Mm, Genişliği En Az 30 Mm Yatay Profiller Camın Bütün Yükünü Taşıyacağı İçin Et Kalınlığı En Az 2 Mm, Genişliği En Az 80mm. Olmalıdır. İstenilen Renkte Eloksoal Veya Elektrostatik Boyalı Olmalıdır. 19. Açılır Kanatların Sabitlerle Birleştiği Noktalarda Sızdırmazlık İçin Fitiller Olmalı İki Kanadın Öpüştüğü Yerde Elastik Ve Birbirine Geçen Erkekli Dişili Fital Bulunmalıdır. Alt Kısımda Bulunan Kıl Fırça Zemin Bozukluğunda Deforme Olmaması İçin En Az Yukarı Aşağı 8 Mm Hareket Edebilmelidir. 20. Tüm Kanatlarda En Az 4+4 Mm Kalınlıkta Lamine Cam Kullanılmalıdır. 21. Her Bir Kanat Üzerinde 6 Adet Teker Gurubu Bulunmalıdır. Her Bir Kanatta Bulunan 6 Tekerin 4'ü Kanatları Taşımaları 2'si Üst Kısma Basarak Kanatlar Kapanıp Açılırken Kanatların Sarsılmaması Ve Çarpma Anında Tekerin Raydan Çıkmasını Sağlamalıdır. 22. Tekerlek Grubunun Çalıştığı Taşıyıcı Alt Ray Sert Alüminyum Ve Seyyar Olup İstenildiği Zaman (Aşınma Durumunda) Kolayca Değiştirilebilmelidir. 23. Firmalar Tekliflerini Orijinal Kataloglarla Birlikte Verecekler, Teklif Ettikleri Cihazın Markası, Modeli, Şartnamede İstenen Şartlara Uygunluğu Kataloglarda Açıkça Görülecektir. Bu Şartlarda Olmayan Firmalar Değerlendirmeye Alınmayacaktır. 24. Firmalar, Sistemi Çalışır Vaziyette Teslim Etmele Yükümlü Olacaklardır. Bu Nedenle Şartname Veya Malzeme Listesinde Yer Almasa Dahi, Sistemin Sağlıklı Bir Şekilde Çalışması İçin Gerekli Tüm Cihaz Ve Aksesuar Tekliflerde Göz Önüne Alınacaktır. 25. Firmaların ISO 9001 - 2008, CE ve TSE-HYB, İmalat Yeterlilik, Kapasite Raporu, Bulunmalı, Ayrıca Herhangi Bir Arıza Durumunda Yurt Dışından Yedek Parça Bekleme Sorununu Ortadan Kaldırmak Maksudla Yerli Üretimler Tercih Sebebidir. Firma İş Bitiminde Ürünlerle İlgili Sanayi Bakanlığından Onaylı Garanti Belgesi Ve Kullanma Kılavuzu Vermelidir. Bu Özelliğe Haiz Olmayan Firmalar Değerlendirme Dışı Tutulacaktır. 26. Firmalar Mekanizmanın İmalatçısı, Distribütörü Veya Yetkili Satıcısı Olduklarını Belgeleyeceklerdir. 27. Firmalar Kuracakları Sistem İçin En Az 2 Yıl Sistem Garantisi Verecekler Ve On Yıl Yedek Parça Bulundurma Garantisi Vermelidir | | | |

| | | | | | |
|----|--|---|----------------|--|--|
| 22 | | 3 adet Turnike, 1 adet X-ray ve 1 adet Manyetik kapı geçiş dedektörü altyapısı yapılarak taşınması | Adet | | |
| | | Teknik Tarifi: Bina içinde bulunan 3 adet turnike, 1 adet X-ray ve 1 adet Manyetik kapı geçiş dedektörü zarar verilmeden sökülmesi, turnike ünitelerinin kaide betonunun yapılması projesine uygun yere taşınarak montajının yapılması, alt yapısının (Elektrik ve Data hatlarının) boru içerisinde çekilmesi, çalışır vaziyette idareye teslim edilecektir. (Sistem devreye alınması için mevcut sistem yazılım firmasına yaptırılacaktır.) Sökülen turnike, x-ray ve manyetik kapıya ait hatlar körlenerek eski montaj delikleri benzer mermer parçaları ile kapatılacaktır. Yapılacak imalat için mevcut mermer zeminlerin kanal şeklinde kesilerek yapılacak ve hatlar boru içerisinde döşenecektir. Kabloleme işlemi bittikten sonra mermer zemin tamirati yapılacaktır. | | | |
| 23 | | 2 Adet Araç bariyerlerinin altyapısı yapılarak taşınması | Adet | | |
| | | Teknik Tarifi: bahçe girişinde bulunan 2 Adet Araç bariyerlerinin mevcut yerinden zarar verilmeden sökülmesi, projesine uygun yere taşınarak beton kaide yapılıması, üzerine montajının yapılması, alt yapısının çekilmesi, çalışır vaziyette idareye teslim edilecektir. Yapılacak imalat için mevcut zeminlerin kanal şeklinde kesilerek yapılacak ve hatlar boru içerisinde döşenecektir. Kabloleme işlemi bittikten sonra zemin tamirati yapılacaktır. | | | |
| 24 | | MİNERAL DOLGULU KOMPOZİT ALÜMİNYUM LEVHALAR İLE CEPHE KAPLAMASI YAPILMASI (Isı yalıtımsız) | m ² | | |
| | | Teknik Tarifi: Projesine göre 4 mm. et kalınlığında Alüminyum Kompozit Panel (0,50mm+3mm+0,50mm) 0,50 mm kalınlığındaki (EN AW 3000 Serisi) alüminyum levhaların arası 3mm kalınlıkta mineral dolgulu Alüminyum levhaların görünen dış yüzü min. 28 mikron kalınlıkta PVDF boyalı, alüminyum levhalar ve dolgu arası astar boyalı kompozit panel (Yangın Sınıfı:A2 S1 d0) levhalar ile cephe kaplaması imalatının, kutu profilden oluşturulmuş ana taşıyıcı sisteminin, duvar yüzeyine şakülünde ankrajının yapılması, antiparla korozyona karşı boyanması, 28 mikron kalınlıkta PVDF boyalı, alüminyum levhaların, derz elemanlarına bağlantısının yapılması, ana taşıyıcı derz boşluklarının alüminyum levhalardan derz çıtası ile kapatılması ve silikonlanması, her türlü malzeme ile zayıf, işçilik, araç ve gereç giderleri ile imalat ve/veya malzemenin işyerine nakli, iş yerindeki yükleme, yatay ve düşey taşıma, boşaltma, montaj, müteahhit karı ve genel giderler dahil 1 m ² fiyatıdır. | | | |
| 25 | | MİNERAL DOLGULU KOMPOZİT ALÜMİNYUM LEVHALAR İLE CEPHE KAPLAMASI YAPILMASI (5 cm kalınlıkta Taş yünü ısı yalıtım levhaları ile) | m ² | | |
| | | Teknik Tarifi: Projesine göre kutu profil ana taşıyıcı elemanların aralarına 5 cm - 6 cm - 8 cm kalınlığında, İnorganik menşeli (Taş yünü) (TS 901-2, TS EN 13162) Levha: Teknik ve yapıda ısı, ses ve yangın yalıtımında kullanılan ısı iletkenlik hesap değeri ≤0.040W/Mk dik çekme dayanımı ≥7,5kPA uzun süreli kısmi daldırmada su emmesi <3kg/m ² 150kg/m ³ yoğunluğunda (TS EN 13500) (A sınıfı yanmaz) levhaların montajının yapılmasının ardından, 4 mm. et kalınlığında Alüminyum Kompozit Panel (0,50mm+3mm+0,50mm) 0,50 mm kalınlığındaki (EN AW 3000 Serisi) alüminyum levhaların arası 3mm kalınlıkta mineral dolgulu Alüminyum levhaların görünen dış yüzü min. 28 mikron kalınlıkta PVDF boyalı, alüminyum levhalar ve dolgu arası astar boyalı kompozit panel (Yangın Sınıfı:A2 S1 d0) levhalar ile cephe kaplaması imalatının, kutu profilden oluşturulmuş ana taşıyıcı sisteminin, duvar yüzeyine şakülünde ankrajının yapılması, antiparla korozyona karşı boyanması, 28 mikron kalınlıkta PVDF boyalı, alüminyum levhaların, derz elemanlarına bağlantısının yapılması, ana taşıyıcı derz boşluklarının alüminyum levhalardan derz çıtası ile kapatılması ve silikonlanması, her türlü malzeme ile zayıf, işçilik, araç ve gereç giderleri ile imalat ve/veya malzemenin işyerine nakli, iş yerindeki yükleme, yatay ve düşey taşıma, boşaltma, montaj, müteahhit karı ve genel giderler dahil 1 m ² fiyatıdır. | | | |
| 26 | | PASLANMAZ ÇELİK MERDİVEN KORKULUĞU YAPILMASI | m | | |
| | | Teknik Tarifi: Projesine göre 90 cm. yüksekliğinde sahanlık ve merdiven yanlarına Ø6 cm. 'lik paslanmaz çelik boru küpeştesi, 40x40x2 mm. ebadında paslanmaz çelik kutu profil dikmeli, yatayda Ø 12-16 mm. paslanmaz çelik borulu, dikmelerin zemine birleştiği noktalarda paslanmaz çelik rozetli, 304 kalite paslanmaz çelik merdiven korkuluğu yapılması, her türlü malzeme ile zayıf, işçilik, araç ve gereç giderleri ile imalat ve/veya malzemenin işyerine nakli, iş yerindeki yükleme, yatay ve düşey taşıma, boşaltma, montaj, müteahhit karı ve genel giderler dahil 1 m. fiyatıdır. | | | |
| 27 | | Beton santralinde üretilen veya satın alınan ve beton pompasıyla basılan, C 16/20 basınç dayanım sınıfında, gri renkte, normal hazır beton dökülmesi (beton nakli dahil) | m ³ | | |
| | | Teknik Tarifi: Beton üretimine uygun komple beton tesisinde (asgari 60m ³ /sa kapasiteli, dört gözlü agrega bunkerli kompresörlü ve kumanda kabini ile birlikte bilgisayar kontrollü, min. 50 ton kapasiteli çimento silosu bulunan konveyör bant sistemli, geri kazanım ünitesi, agrega ve beton deneylerini yapabilecek kapasitede laboratuvar, jeneratör, yeteri kadar transmikser ve mobil beton pompası ile en az bir adet yükleyici, katkı tankı ve katkı tartı bunkerli, nem ölçer ve benzeri her türlü ekip ve ekipmana sahip periyodik kalibrasyonu yapılmış beton üretim tesisi) standardına ve projesine uygun, yıkanmış, elenmiş granülometrik kum-çakıl ve/veya kırmataş, çimento, su ve gerektiğinde katkı malzemesi ile C 16/20 sınıfında üretilen veya bu niteliklere sahip beton tesisinden satın alınan hazır beton harcının; beton kalite kontrollerinin yapılması, transmikserlere yüklenmesi, işyerine kadar nakli, döküm yerine beton pompası ile basılması, yerleştirilmesi, vibratör ile sıkıştırılması, sulanması, soğuktan, sıcaktan ve diğer dış tesirlerden korunması ve bakımının yapılması, gerekli ve yeter sayıda deney için numune alınması ve gerekli deneylerin yapılması, için gerekli her türlü işçilik, malzeme ve zayıf, makine araç, gereç ve laboratuvar giderleri, işyerindeki her türlü yatay ve düşey taşımalar, yükleme ve boşaltmalar, beton bünyesine giren granülometrik kum çakıl veya kırmataşın ve çimentonun temin edildiği, üretildiği veya satın alındığı yerden taşılara yüklenmesi, beton tesisine nakli, taşıtlardan boşaltılması, istifi, beton tesisine konulması, beton bünyesinde ve sulama için kullanılan suyun temini ve nakli, beton tesisi ve diğer tüm ekipmanların temini ve amortisman giderleri ile her türlü diğer giderler ve müteahhit genel giderleri ve kârı dâhil, yerinde dökülmüş ve basınç dayanımı C 16/20 olan gri renkte, normal hazır betonun 1 m ³ fiyatı: ÖLÇÜ: Projedeki boyutlar üzerinden hesaplanır. NOT: 1) Üretilen veya satın alınan betonun üretildiği tesisin, TSE ve mevzuatının gerektirdiği diğer belgelere sahip olması ve bu belgeleri imalata başlamadan önce idareye vermesi zorunludur. İbraz edilen belgelerin uygun olduğunun tespit ve kullanılmasına müsaade edilmesi kaydıyla ancak, bu tesiste üretilen veya satın alınan ve yürürlükteki mevzuatına göre piyasa arz koşullarını da taşıyan uygunluk belgeli betonun imalatta kullanılması mümkün olacaktır. 2) Betonun satın alınarak temin edilmesi halinde, üzerinde işin adı da belirtilmiş olan faturaların birer suretinin ödeme belgelerine eklenmesi zorunludur. 3) Beton bünyesine ilave olarak konulacak katkı malzemesinin bedeli ayrıca ödenecektir. 4) Pompa kullanılmaması halinde analizden pompa bedeli düşülür. | | | |
| 28 | | 2,50 m yükseklikte Ø 4,5 mm çapında 50x150 mm göz aralıklı min. 4 bükümlü sıcak daldırma galvaniz üzeri elektrostatik polyester toz boyalı panel teller ile çit yapılması (Direk aralığı 2,5 m olacak şekilde duvar üzeri uygulama) | m | | |
| | | Teknik Tarifi: Betonarme duvar, beton harpuşa vb. matkap ile delinince dağılmayacak yüzey üzerine, ort. 2,5 m mesafe ile çit direğinin monte edileceği yerlerin matkap ile delinmesi, 2,50 m yükseklikte 50 x 50x 1,5 mm ebedlarında 120 x 120 x 5 mm flanşlı sıcak daldırma galvaniz üzeri | | | |

| | | | | |
|----|--|----------------|--|--|
| | <p>elektrastatik polyester toz boyalı direklerin şakülünde ve aynı doğrultuda olmak üzere 4 yerden yerine monte edilmesi, direkler arasında 2,50 m yükseklikte Ø 4,5 mm çapında, 50 x 150 mm göz aralıklı min. 4 bükümlü sıcak daldırma galvaniz kaplama üzeri elektrostatik polyester toz boyalı panel halinde tellerin her direk üzerine min. 5 noktadan montaj klipsi ile monte edilmesi her türlü malzeme ve zayıtı, inşaat yerindeki yüklenme, yatay ve düşey taşıma, boşaltma işçilik, araç ve gereç giderleri, müteahhit genel giderleri ve kârı dâhil, 1 m fiyatı: ÖLÇÜ: Projesindeki boyutlar üzerinden ölçülür.</p> | | | |
| 29 | 1,50 m yükseklikte Ø 4,5 mm çapında 50x150 mm göz aralıklı min. 3 bükümlü sıcak daldırma galvaniz üzeri elektrostatik polyester toz boyalı panel teller ile çit yapılması (Direk aralığı 2,5 m olacak şekilde duvar üzeri uygulama) | m | | |
| | <p>Teknik Tarifi: Betonarme duvar, beton harpuşa vb. matkap ile delinince dağılmayacak yüzey üzerine, ort. 2,5 m mesafe ile çit direğinin monte edileceği yerlerin matkap ile delinmesi, 1,50 m yükseklikte 50 x 50x 1,5 mm ebedlarında 120 x 120 x 5 mm flanşlı sıcak daldırma galvaniz üzeri elektrostatik polyester toz boyalı direklerin şakülünde ve aynı doğrultuda olmak üzere 4 yerden yerine monte edilmesi, direkler arasında 1,50 m yükseklikte Ø 4,5 mm çapında, 50 x 150 mm göz aralıklı min. 3 bükümlü sıcak daldırma galvaniz kaplama üzeri elektrostatik polyester toz boyalı panel halinde tellerin her direk üzerine min. 3 noktadan montaj klipsi ile monte edilmesi her türlü malzeme ve zayıtı, inşaat yerindeki yüklenme, yatay ve düşey taşıma, boşaltma işçilik, araç ve gereç giderleri, müteahhit genel giderleri ve kârı dâhil, 1 m fiyatı: ÖLÇÜ: Projesindeki boyutlar üzerinden ölçülür.</p> | | | |
| 30 | Ön yapımlı bileşenlerden oluşan tam güvenli, dış cephe iş iskelesi yapılması. (0,00-51,50 m arası) | m ² | | |
| | <p>Teknik Tarifi: Yapıların dış cephelerinde yapılacak imalatlar için sabit olarak kullanılmak üzere, mevzuatına, (iş sağlığı ve güvenliği kanunu, yapı işlerinde iş sağlığı ve güvenliği yönetmeliği, iş ekipmanlarının kullanımında sağlık ve güvenlik şartları yönetmeliği, ahsap ve ön yapımlı çelik ile alüminyum alaşım bileşenlerden oluşan dış cephe iskelelerine dair tebliğ vb. tüm mevzuat) malzeme ve tasarım standartlarına, projesine uygun, ön yapımlı bileşenlerden oluşan ve yük sınıfı min. 4 olan tam güvenli dış cephe iş iskelesinin gerekli güvenlik önlemleri alınarak kurulması ve sökülmesi, her türlü malzeme ve zayıtı, inşaat yerindeki yüklenme, yatay ve düşey taşıma, boşaltma işçilik, araç ve gereç giderleri, müteahhit genel giderleri ve kârı dâhil, 1 m² fiyatı: ÖLÇÜ: İskele yapıldığı yüzeyin, üst kotu yükseklik, tabandaki uzunluğu ise genişlik olarak alınır ve genişlik ile yüksekliğin çarpımı sonucu iş iskelesi alanı olarak hesaplanır. NOT: 1) Bir mahal çevreleyen alandaki tavanda iş iskelesini gerektirecek bir imalat yapılması söz konusu ise; tavan için iskele bedeli verilir ayrıca, duvarlar için iş iskelesi bedeli verilmez. 2) Bir mahalde kurulan iş iskelesi, o mahalde yapılacak olan ve iş iskelesi kurulmasını gerektiren tüm imalatların yapımı için kurulduğu kabul edilir ve bu mahal için iskele bedeli bir kere verilir. 3) Bu poz 3,00 metreden yüksek duvar inşaatı ile bu nitelikteki münferit inşaatlara uygulanır. 4) Yüksekliği 3,00 metre ve 3,00 metreden aşağı olan inşaatlara iş iskelesi bedeli verilmez. 5)Gerekli durumlarda file, branda vb. ile güvenlik tedbirleri alınır. Ayrıca bedel ödenmez. 6)İskelelerin standartlarına, mevzuatına ve projesine uygun olarak yapıldığı hususu, yapı denetim görevlisi ve yüklenici ile birlikte tutanağa bağlanacak ve bu tutanak idarenin onayına sunulacaktır. Ayrıca, iskele genel ve detay durumunu gösterecek şekilde CD ve aktarılacak ve bu CD tutanak ekine konulacaktır. Bu tutanak ve CD'nin ödeme evraklarına eklenmesi gerekmekte olup bu hususlar yerine getirilmeden iskele bedeli ödenmez. 7)İskeleden çıkan malzeme müteahhide aittir.</p> | | | |
| 31 | Nervürlü çelik hasırın yerine konulması 1,500-3,000 kg/m ² (3,000 kg/m ² dahil) | Ton | | |
| | <p>Teknik Tarifi: 5,00 mm ve daha büyük çaptaki St IVb evsafındaki çubuklardan nokta kaynağı ile hasır şekline getirilmiş çelik hasırın projesine uygun olarak yerine monte edilmesi, şartname ve detaylarına göre bindirme suretiyle eklenmesi ve mesnet teşkili, inşaat yerindeki yüklenme, yatay ve düşey taşıma, boşaltma, her türlü malzeme ve zayıtı, işçilik, araç, gereç giderleri, müteahhit genel giderleri ve kârı dâhil, 1 ton hasır çeliğin fiyatı:ÖLÇÜ:1)Betonarme projesine göre çelik hasırın hesaplanan metre karesi aşağıdaki cetvelde gösterilen ağırlıklarla çarpılarak ton olarak hesaplanır.2)Projede gösterilmeyen çelik ve ekler hesaba katılmaz.3)Bağlama teli, kg/m ağırlık farkları (cetvelde nazaran) mesnet demiri analizdeki zayıtı içine dâhil edildiğinden hesaba katılmaz. ÇELİK HASIR AĞIRLIK TABLOSU ÇUBUK ARALARINA GÖRE Kg/m² (Tek yön) Çap Kg/m. 50mm 75mm 100mm 150mm 200mm 250mm 300mm 4.0 0.099 1.97 1.32 0.99 0.66 0.49 0.39 0.33 5.0 0.154 3.08 2.06 1.54 1.03 0.77 0.62 0.51 5.5 0.187 3.73 2.49 1.87 1.24 0.93 0.75 0.62 6.0 0.222 4.44 2.96 2.22 1.48 1.11 0.89 0.74 6.5 0.260 5.21 3.47 2.60 1.74 1.30 1.04 0.87 7.0 0.302 6.04 4.03 3.02 2.01 1.51 1.21 1.01 7.5 0.347 6.94 4.62 3.47 2.31 1.73 1.39 1.16 8.0 0.395 7.89 5.26 3.95 2.63 1.97 1.58 1.32 8.5 0.445 8.91 5.94 4.45 2.97 2.23 1.78 1.48 9.0 0.499 9.99 6.66 4.99 3.33 2.50 2.00 1.66 9.5 0.556 11.13 7.42 5.56 3.71 2.78 2.23 1.85 10.0 0.617 12.33 8.22 6.17 4.11 3.08 2.47 2.06 10.5 0.680 13.59 9.06 6.80 4.53 3.40 2.72 2.27 11.0 0.746 14.92 9.95 7.46 4.97 3.73 2.98 2.49 11.5 0.815 16.31 10.87 8.15 5.44 4.08 3.26 2.72 12.0 0.888 17.76 11.84 8.88 5.92 4.44 3.55 2.96</p> | | | |
| 32 | Lama ve profil demirlerden çeşitli demir işleri yapılması ve yerine konulması | kg | | |
| | <p>Teknik Tarifi: Çeşitli çelik çubuk, lama ve profil demirlerden yapılan her çeşit merdiven balkon köprü korkulukları, pencere ve bahçe parmaklıkları, çatıya çıkma, fosseptik ve benzeri yerlere yapılan merdivenler, ızgara ve benzeri işlerin yapılması için demir perçin, civata, kaynak ve her türlü malzeme ve zayıtı, işyerinde yüklenme, yatay ve düşey taşıma, boşaltma, işçilik, müteahhit genel giderleri ve kârı dâhil, (boya bedeli hariç) 1 kg fiyatı: ÖLÇÜ: İmalât ve varsa tespit malzemesi ile birlikte boyanmadan ve montajdan önce tartılır. NOT: Ancak idareler lüzum gördüğü takdirde proje boyutları üzerinden bütün profillerin ve düğüm noktaları levhalarının cetveldeki ağırlıklarına nazaran tartı ağırlığını tahkik edebilir. Bu tartı neticesinde; cetvellere nazaran % 7 ağırlık fazlası da ödeme yapılır, % 7 den fazla ağırlık dikkate alınmaz. Bu tartı neticesinde bulunan ağırlığın cetveldekinden az olması halinde yapılan imalâtın idarece kabul edilmesi şartıyla tartı esas alınır.</p> | | | |
| 33 | Renkli-mat ve eloksallı ısı yalıtımlı alüminyum doğrama imalatı yapılması ve yerine konulması | kg | | |
| | <p>Teknik Tarifi: İdarece onanmış proje, detay resimleri ve beğenilmiş numunesine göre; sınıflandırma, kimyasal bileşim, mekanik özellikleri, tasarım, ölçü ve kalınlık toleransları bakımından mevcut standartlara ve teknik şartnamesine uygun ekstrüzyonla biçimlendirilmiş, taşıyıcı alüminyum doğrama profilleri (kasa, kayıt, kanat profilleri) renkli-mat ve eloksallı alüminyum profillerle; her türlü bir veya çift eksenli, normal açılır veya sürme vs.</p> | | | |

| | | | | |
|----|---|----------------|--|--|
| | <p>pencere, camekan, kapı kanadı ve kasanın v.b. fabrikada imalı, her türlü montaj malzemeleri (epdm fitili, montajın yapılacağı yerle (kör kasa vs) doğrama arasında ısı, su, hava sızdırmazlığı yalıtımını sağlamak için PVC pestili (bitümlü folyo bant), montaj dübeli vs.) ile yerine takılması ve çalışır halde teslimi, işyerine nakli, her türlü malzeme zayıyatı, işçilik, iş yerinde yatay ve düşey taşıma giderleri, müteahhit genel giderleri ve kârı dâhil, 1 kg fiyatı:</p> <p>ÖLÇÜ:</p> <p>1)Alüminyum imal edilen aksam ile birlikte tartılır (vida, perçin, koruma ambalajı dâhil). Birlikte tartılması halinde; kilit ve ilaveleri, pencere kolları, kapı kolları, menteşeler, vasistas makas ve çarpmaları, sürgüler, kapı altı fırçaları, hidrolik mekanizmalar, pivot mekanizmaları, sürme ve çift eksen mekanizmaları v.b. gibi ayrıca bedeli ödenen aksesuarlar varsa ağırlıkları düşülür. Aksesuar bedelleri varsa kendi rayicinden yoksa yetkili makamlarca tasdikli fatura bedeline % 25 müteahhit kârı ve genel gider ilave edilerek ödenir.</p> <p>2)İdare lüzum gördüğü takdirde proje boyutları üzerinden, profillerin tablodaki ağırlıklarına göre tartı ağırlığını tahkik edebilir. Bu tartı neticesinde tablolara nazaran %7 ağırlık fazlasına kadar ödeme yapılır. Tablodaki ağırlıklara nazaran tartı neticesi bulunan ağırlığın az olması halinde, yapılan imalatın idarece kabul edilmesi şartıyla tartı esas alınır.</p> <p>NOT:</p> <p>1)Taşıyıcı alüminyum profilleri statik hesaba göre gerekli mukavemeti sağlaması şartı ile 2 mm (± %10) et kalınlığında olacaktır. (Taşıyıcı özelliği olmayan cam çitaları, T bini profilleri, adaptör profilleri, köşebentler vs. gibi tamamlayıcı profillerde bu şart aranmaz).</p> <p>2)Doğramaların köşe birleşimlerinde alüminyum mamul köşe bağlama elemanı (ısı yalıtımlı olması halinde ısı yalıtımlı profilin her iki köşesine de) kullanılacak ve köşeler preslenmiş olacaktır</p> <p>3)Isı yalıtımlı alüminyum profiller en az üç odacıklı olacaktır.</p> | | | |
| 34 | Demir yüzeylere iki kat antipas, iki kat sentetik boya yapılması | m ² | | |
| | <p>Teknik Tarifi: Demir imalat yüzeylerinin zımpara ve tel fırça ile temizlenmesi, 0,100 kg 1.kat, 0,100 kg 2.kat (her kat farklı renkte) antipas sürülmesi, 0,100 kg 1.kat, 0,100 kg 2.kat istenilen renkte sentetik boya ile boyanması, her türlü malzeme ve zayıyatı, işçilik, müteahhit genel giderleri ve kârı dâhil 1 m² fiyatı:</p> <p>ÖLÇÜ:</p> <p>a) Mobilyalarda boyanan yüzeyler ölçülür.</p> <p>b) Kapı ve bölmelerde;</p> <p>1) Telaro kasalı olanlarda; sıvadan sıvaya iki yüzü ölçülür.</p> <p>2) Kasalı (pervazsız) olanlarda; kasadan kasaya düşey düzlemdeki iki yüzün ölçüsüne kasa alanları dâhil edilir.</p> <p>3) Kasa ve pervazlı olanlarda pervazdan pervaza iki yüzün ölçüsüne kasa dâhil edilir.</p> <p>4) Bütün ölçülerde, girinti, çıkıntı ve cam boşlukları ölçüye katılmaz. Pencere kenarında çıta varsa, ölçü buradan alınır.</p> <p>c) Camekân ve pencerelerde;</p> <p>1)Camekân ve pervazlı pencerelerde; pervaz dışına pervazsız pencerelerde, sıva yüzünden sıva yüzüne olmak üzere düşey düzlemdeki alanı ölçülür. Yalnız bir satır hesaba alınır, iki satır boyanır. Cam boşluğu çıkarılmaz, denizlik, kasa ve kenarları mevcut ise ayrıca ölçülerek, alana ilâve edilir.</p> <p>2) Çift pencerelerde aynen ölçülür, iki pencere arasındaki ahşap kasa ayrı ölçülür ve alan ilâve edilir. Her iki pencerenin iki yüzü boyanır, birer yüzü hesap edilir. Cam boşluğu çıkarılmaz.</p> <p>d) Parmaklık ve korkuluklarda bir yüzün düşey düzlemdeki izdüşüm alanı ölçülür. Boşluk düşülmez.</p> <p>e) Kolon, çatı makası, giriş, kuranglez ve benzeri demir imalâta boyanan yüzler ölçülür.</p> | | | |
| 35 | Eski boyalı yüzeylere astar uygulanarak iki kat su bazlı mat boya yapılması (iç cephe) | m ² | | |
| | <p>Teknik Tarifi: Eski boyalı yüzeylerin tel fırça, zımpara veya mekanik yolla temizlenmesi, gerekli alçı tamirinin yapılması, zımparalanması, 0,150 kg su bazlı astar sürülmesi, istenilen renkte 0,100 kg 1.kat, 0,100 kg 2.kat su bazlı mat boya yapılması için her türlü malzeme ve zayıyatı, işçilik, müteahhit genel giderleri ve kârı dâhil, 1 m² fiyatı.</p> <p>ÖLÇÜ: Projesi üzerinden boya yapılan yüzeyler ölçülür. Tüm boşluklar düşülür.</p> <p>NOT: 3 m den yüksek duvar ve tavanlarda ayrıca iş iskelesi verilir. Sıva için iş iskelesi varsa, ayrıca boyaya verilmez.</p> | | | |
| 36 | Granit agregalı terrazo karo ile iç mekan döşeme kaplaması yapılması (Kırılma Yüklü Şartları (Sınıf 1) Yüzey alanı ? 1100 cm ² ebatlarda, honlu veya cilalı) | m ² | | |
| | <p>Teknik Tarifi: Şartnamesine uygun yapılmış tesviye betonu yüzünün temizlenmesi, ıslatılması, 4 cm kalınlığında 400 kg çimento dozlu harç ile bir altlık yapılması, bunun üzerine aralıkları, 2 mm olmak üzere terrazo karo plakların projesindeki şekil ve taksimata göre tesviyesinde döşenmesi, derzlerin ve bütün yüzeylerin, beyaz çimento, renklendirici demir oksit pigment ve mermer tozu karışımından yapılmış çimento esaslı derz macunu ile sıvanması, döşeme yüzündeki, macunun yarım saat sonra temizlenmesi, silinmesi, arap sabunu ile temizlenmesi ve bu işlerin yapılmasında gerekli her türlü malzeme ve zayıyatı, işçilik, işyerindeki yüklemeye, yatay ve düşey taşıma, boşaltma, müteahhit genel giderleri ve kârı dâhil, (tesviye betonu hariç) 1 m² fiyatı:</p> <p>ÖLÇÜ: Kaplama yapılan yüzeyler projesi üzerinden hesaplanır.</p> | | | |
| 37 | 10x15x50 cm boyutlarında andezit bordür temini ve yerine döşenmesi | m | | |
| | <p>Teknik Tarifi: Proje ve tekniğine uygun olarak 10x15x50 cm boyutlarında andezit bordürlerin yerine montajı, iki bordür arasındaki birleşim yerlerinin 400 dozlu çimento harcı ile kapatılması her türlü malzeme ve zayıyatı, işçilik işyerindeki yüklemeye, yatay ve düşey taşıma, boşaltma, araç ve gereç giderleri, müteahhit genel giderleri ve kârı dâhil, 1 m fiyatı:</p> <p>ÖLÇÜ: Bordür boyu projesi üzerinden hesaplanır.</p> | | | |
| 38 | Doğal bazalt parke taşı (10*10 cm) ile döşeme kaplaması yapılması (yol, meydan, park, kaldırım ve benzeri yerlerde) | m ² | | |
| | <p>Teknik Tarifi: Kaplama yapılacak tabanın düzenlenmesi ve 10 cm kalınlıkta kum serilmesi, (10*10) cm ebatlarında bazalt kırma parke taşının kum tabakası üzerine istenen eğimde ve derz aralığında döşenmesi, sıkıştırılması, derz aralarının kumla doldurulması, yüzeyinin süpürülmesi, inşaat yerindeki yüklemeye yatay ve düşey taşıma, boşaltmalar, her türlü malzeme ve zayıyat, işçilik, araç ve gereç giderleri, müteahhit genel giderleri ve kârı dâhil, 1 m² fiyatı:</p> <p>Ölçü: Kaplama yapılan yüzey projesi üzerinden hesaplanır.</p> | | | |
| 39 | 3 cm kalınlığında renkli mermer levha (yakılmış siyah iri mermer) ile döşeme kaplaması yapılması (3cmx30-40-50 cmxserbest boy) (honlu veya cilalı) | m ² | | |
| | <p>Teknik Tarifi: Şartnamesine uygun yapılmış tesviye betonu yüzünün temizlenmesi, ıslatılması, 4 cm kalınlığında 400 kg çimento dozlu harç ile bir altlık yapılması, bunun üzerine aralıkları 2 mm olmak üzere honlu veya cilalı mermer levhaların projesindeki şekil ve taksimata göre tesviyesinde döşenmesi, derzlerin ve bütün yüzeylerin çimento esaslı derz macunu ile sıvanması, döşeme yüzündeki, macunun yarım saat sonra temizlenmesi, silinmesi ve bu işlerin yapılmasında gerekli her türlü işçilik, malzeme ve zayıyatı, işyerinde yüklemeye-boşaltma, yatay-düşey taşıma, müteahhit genel giderleri ve kârı dâhil, (tesviye betonu hariç) 1 m² fiyatı:</p> | | | |

| | | | |
|----|---|----------------|--|
| | ÖLÇÜ: Kaplama yapılan yüzeyler projesi üzerinden hesaplanır. | | |
| 40 | 2 cm kalınlığında renkli mermer levha (bergama gri) ile duvar kaplaması yapılması (2cmx30-40-50 cmxserbest boy) (honlu ve cilalı hariç her türlü yüzey işlemleri) | m ² | |
| | Teknik Tarifi: Şartnamesine uygun yapılmış kaba sıva ve benzeri duvar yüzlerinin iyice temizlenmesi, derzlerin açılması, duvar yüzünün ıslatılması, üzerine 1,5 cm kalınlıkta 400 kg çimento dozlu bir altlık yapılması, bunun üstüne 400 kg çimento dozlu harçla aralıkları 2 mm olmak üzere evvelce duvarlara yerleştirilmiş kenet demirlerine mermer levhaların (honlu ve cilalı hariç her türlü yüzey işlemleri) tespit edilerek projesindeki şekil ve taksimata göre şakülünde döşenmesi, her sıra yapıldıktan sonra arkalarının çimento şerbeti ile doldurulması, derzlerin ve bütün yüzeylerin çimento esaslı derz macunu ile sıvanması, duvar yüzündeki macunun yarım saat sonra temizlenmesi, silinmesi ve bu işlerin yapılmasında gerekli her türlü işçilik, malzeme ve zayıtı, işyerinde yükleme-boşaltma, yatay-düşey taşıma, müteahhit genel giderleri ve kârı dâhil, (kaba sıva hariç) 1 m ² fiyatı: ÖLÇÜ: Kaplama yapılan yüzeyler projesi üzerinden hesaplanır. | | |
| 41 | 4 cm kalınlığında mucartalı andezit levha ile döşeme kaplaması yapılması (30 cmxserbest boy) | m ² | |
| | Teknik Tarifi: Şartnamesine uygun olarak yapılmış tesviye betonu yüzünün temizlenmesi, ıslatılması, üzerine 4 cm kalınlıkta 400 kg çimento dozlu bir tabaka yapılması, bunun üzerine aralıkları en çok 2 mm olmak üzere 4 cm kalınlıkta, 30 cm x serbest boy ebadında mucartalı andezit levhaların projesindeki şekil ve taksimatına göre döşenmesi, derzlerin normal veya renkli çimento şerbetiyle doldurulması, döşeme esnasında kırılan çatlayan levhaların değiştirilmesi, döşeme yüzünün harç boşluklarından temizlenmesi, silinmesi, her türlü malzeme ve zayıtı, işyerinde yükleme, yatay ve düşey taşıma, boşaltma, işçilik, müteahhit genel giderleri ve kârı dâhil, 1 m ² fiyatı: ÖLÇÜ: Kaplama yapılan bütün yüzey ve varsa süpürgelikler projesi üzerinden hesaplanır. | | |
| 42 | 200 kg çimento dozlu tesviye tabakası yapılması | m ² | |
| | Teknik Tarifi: Proje ve detay projesine göre, tesviye tabakası yapılacak yerin temizlenmesi, yıkanması, 1 m ³ dişli kuma 200 kg çimento katılarak elde edilen harçla ortalama 3 cm kalınlığında mastarında sıkıştırılarak tesviye tabakası yapılması, gerektiğinde sulanması, harç ve benzeri artıklardan temizlenmesi için gerekli her türlü malzeme ve zayıtı, işçilik, inşaat yerindeki yükleme, yatay ve düşey taşıma, boşaltma, müteahhit genel giderleri ve kârı dâhil, 1 m ² fiyatı: ÖLÇÜ: Tesviye yapılan yerin alanı projesi üzerinden hesaplanır. | | |
| 43 | PVC ve alüminyum doğramaya profil ile 6+6 mm kalınlıkta 16 mm ara boşluklu çift camlı pencere ünitesi takılması | m ² | |
| | Teknik Tarifi: 6+6 mm kalınlıkta, 16 mm ara boşluklu çift camlı pencere ünitesinin takılacağı yerin ölçüsüne göre hazırlanması, cam yuvasına takozların konulması ve camın yuvaya yerleştirilmesi, profil ve fitilin yerine oturtulması, camlama takozları ile ünitenin dengelenmesi, profillerin birleşim yerlerine puntalama şeklinde nötral (asitsiz) silikon çekilmesi, inşaat yerinde yükleme, yatay düşey taşıma ve boşaltma, her türlü malzeme ve zayıtı, işçilik araç ve gereç giderleri, yüklenici genel giderleri ve kârı dahil 1 m ² fiyatı: ÖLÇÜ: Projedeki ölçülere göre cam takılan alanlar hesaplanır. NOT: Profil ve fitil bedeli kendi doğrama pozundan ödenir | | |

Bölüm 5: İnşaat İşleri Metraj İcmali

| | | | |
|-------|--|----------------|---------|
| İNŞ01 | 60x60 cm ebadında 0,70 mm kalınlığında minimum 20 mikron elektrostatik toz boyalı(polyester esaslı) deliksiz alüminyum plakadan oturmalı sistem asma tavan yapılması | m ² | 16,850 |
| İNŞ02 | Ön yapımlı bileşenlerden oluşan tam güvenli, dış cephe iş iskelesi yapılması. (0,00-51,50 m arası) | m ² | 30,000 |
| İNŞ03 | Lama ve profil demirlerden çeşitli demir işleri yapılması ve yerine konulması | kg | 1191,69 |
| İNŞ04 | Demir yüzeylere iki kat antipas, iki kat sentetik boya yapılması | m ² | 53,000 |
| İNŞ05 | Beton santralinde üretilen veya satın alınan ve beton pompasıyla basılan, C 16/20 basınç dayanım sınıfında, gri renkte, normal hazır beton dökülmesi (beton nakli dahil) | m ³ | 7,584 |

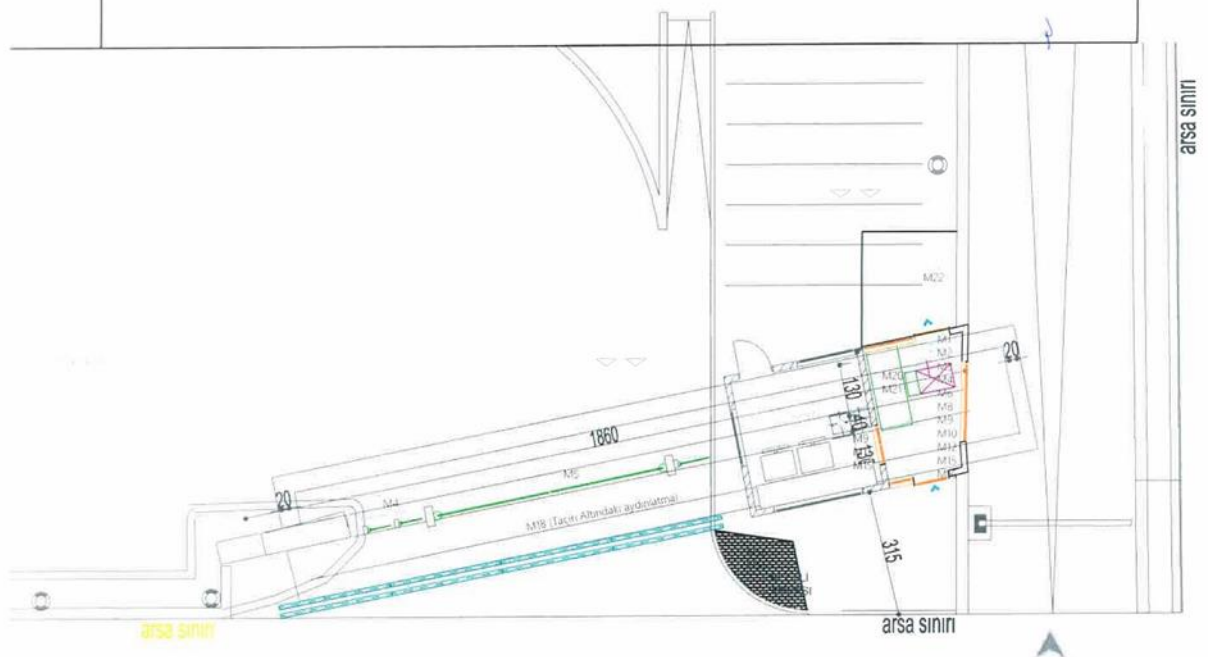
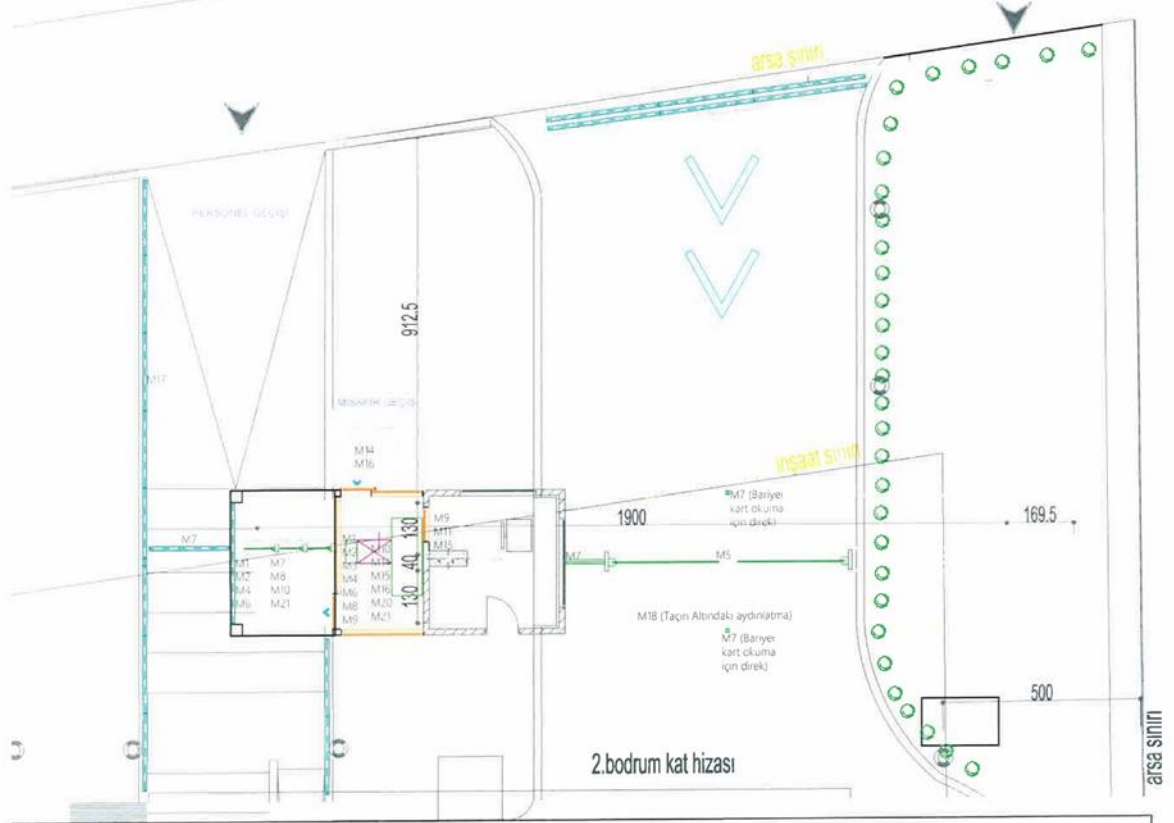
| | | | |
|-------|--|----------------|---------|
| İNŞ06 | Nervürlü çelik hasırın yerine konulması 1,500-3,000 kg/m ² (3,000 kg/m ² dahil) | Ton | 0,050 |
| İNŞ07 | Granit agregalı terrazo karo ile iç mekan döşeme kaplaması yapılması (Kırılma Yüğü Şartları (Sınıf 1) Yüzey alanı ? 1100 cm ² ebatlarda, honlu veya cilalı) | m ² | 10,000 |
| İNŞ08 | 10x15x50 cm boyutlarında andezit bordür temini ve yerine döşenmesi | m | 7,000 |
| İNŞ09 | Doğal bazalt parke taşı (10*10 cm) ile döşeme kaplaması yapılması (yol, meydan, park, kaldırım ve benzeri yerlerde) | m ² | 1,200 |
| İNŞ10 | 3 cm kalınlığında renkli mermer levha (yakılmış siyah iri mermer) ile döşeme kaplaması yapılması (3cmx30-40-50 cmxserbest boy) (honlu veya cilalı)) | m ² | 4,000 |
| İNŞ11 | 4 cm kalınlığında mucartalı andezit levha ile döşeme kaplaması yapılması (30 cmxserbest boy) | m ² | 18,440 |
| İNŞ12 | 200 kg çimento dozlu tesviye tabakası yapılması | m ² | 25,440 |
| İNŞ13 | Saten alçı ve perlitli alçı sıva harçlarının karışımı ile 5 mm kalınlıkta düzeltme sıvası yapılması (Kaba sıva, brüt beton yüzeyler, perlitli sıva alçısı ve benzeri yerlerde) | m ² | 30,000 |
| İNŞ14 | MİNERAL DOLGULU KOMPOZİT ALÜMİNYUM LEVHALAR İLE CEPHE KAPLAMASI YAPILMASI (5 cm kalınlıkta Taş yünü ısı yalıtım levhaları ile) | m ² | 79,030 |
| İNŞ15 | Eski boyalı yüzeylere astar uygulanarak iki kat su bazlı mat boya yapılması (iç cephe) | m ² | 96,000 |
| İNŞ16 | 2 cm kalınlığında renkli mermer levha (bergama gri) ile duvar kaplaması yapılması (2cmx30-40-50 cmxserbest boy) (honlu ve cilalı hariç her türlü yüzey işlemlili) | m ² | 2,000 |
| İNŞ17 | Gömme iç kapı kilidinin yerine takılması (Geniş Tip) | Adet | 4,000 |
| İNŞ18 | Kapı kolu ve aynalarının yerine takılması (Kromajlı) | Adet | 4,000 |
| İNŞ19 | Sürme kanat tutamağının yerine takılması | Adet | 2,000 |
| İNŞ20 | Menteşenin yerine takılması | Adet | 36,000 |
| İNŞ21 | Tek kanat 120 cm, Nokta tipli Emniyet Fotoselli Kapı Yapılması | Adet | 5,000 |
| İNŞ22 | Renkli-mat ve eloksallı ısı yalıtımlı alüminyum doğrama imalatı yapılması ve yerine konulması | kg | 531,000 |
| İNŞ23 | PVC ve alüminyum doğramaya profil ile 6+6 mm kalınlıkta 16 mm ara boşluklu çift camlı pencere ünitesi takılması | m ² | 35,400 |
| İNŞ24 | El ile yumuşak toprak kazılması (gevşek ve bitkisel toprak, gevşek silt, kum ve benzeri zeminler) | m ³ | 3,600 |
| İNŞ25 | Patlayıcı m. kullanmadan demirli demirsiz beton inş. yıkıl. | m ³ | 2,036 |
| İNŞ26 | Doğal parke taşı, beton plak, adi kaldırım ve blokaj sökölmesi. | m ² | 8,400 |
| İNŞ27 | Mermer, traverten ve andezit plaktan denizlik, parapet ve harpuşta sökölmesi | m ² | 4,000 |
| İNŞ28 | Alüminyum ve PVC den yapılan her türlü kapı ve pencere doğramasının sökölmesi | m ² | 10,345 |
| İNŞ29 | 3 adet Turnike,1 adet X-ray ve 1 adet Manyetik kapı geçiş dedektörü altyapısı yapılarak taşınması | Adet | 2,000 |
| İNŞ30 | 2 Adet Araç bariyerlerinin altyapısı yapılarak taşınması | Adet | 2,000 |
| İNŞ31 | Paslanmaz Çelik Merdiven Korkuluğu Yapılması | m | 5,350 |

| | | | |
|-------|---|---|---------|
| İNŞ32 | 2,50 m yükseklikte Ø 4,5 mm çapında 50x150 mm göz aralıklı min. 4 bükümlü sıcak daldırma galvaniz üzeri elektrostatik polyester toz boyalı panel teller ile çit yapılması (Direk aralığı 2,5 m olacak şekilde duvar üzeri uygulama) | m | 62,5000 |
| İNŞ33 | 1,50 m yükseklikte Ø 4,5 mm çapında 50x150 mm göz aralıklı min. 3 bükümlü sıcak daldırma galvaniz üzeri elektrostatik polyester toz boyalı panel teller ile çit yapılması (Direk aralığı 2,5 m olacak şekilde duvar üzeri uygulama) | m | 32,700 |

Elektrik İşleri Metrajlar

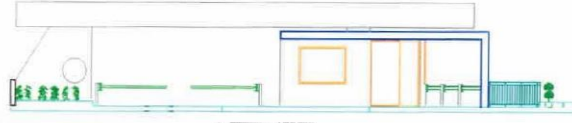
| Sıra | Poz No | Tanımı | Birim | Miktar |
|------|--------|--|-------|--------|
| 1 | ELK1 | 2x1,5 mm ² P.14, Peşel, Bergman veya PVC boru içinde TS 9756 HD 21.1 S2, TS 9757 HD 21.2 S2, TS 9758 HD 21.3.S3, TS 9759 HD 21.4 S2, TS 9760 HD 21.5 S3, TS IEC 227-6, TS HD 21.7 S2, TS HD 21.8 S1, TS HD 21.13 S1'e uygun, NV (NYA) iletkeni ile kolon ve besle | m | 70 |
| 2 | ELK2 | 3x2,5 mm ² P.18, Peşel, Bergman veya PVC boru içinde TS 9756 HD 21.1 S2, TS 9757 HD 21.2 S2, TS 9758 HD 21.3.S3, TS 9759 HD 21.4 S2, TS 9760 HD 21.5 S3, TS IEC 227-6, TS HD 21.7 S2, TS HD 21.8 S1, TS HD 21.13 S1'e uygun, NV (NYA) iletkeni ile kolon ve besle | m | 25 |
| 3 | ELK3 | Normal sorti, Aydınlatma sortisi | Adet | 3 |

| | | | | |
|---|------|--|------|-----|
| 4 | ELK4 | Güvenlik hattı priz sortisi, Priz sortisi | Adet | 3 |
| 5 | ELK5 | Sıva üstü, min. 30x30 ebatlarında LED'li tavan armatürü (ışık akısı en az 1.000 lm, tüketim değeri en fazla 12 W olan) | Adet | 20 |
| 6 | ELK6 | Sıva altı, LED'li dairesel (downlight) armatür (ışık akısı en az 1700 lm, tüketim değeri en fazla 24 W olan) | Adet | 10 |
| 7 | ELK7 | Sıva üstü normal anahtar (TS 4915 EN 60669-1), AYRI YAPILAN TESİSAT KISIMLARI | Adet | 3 |
| 8 | ELK8 | Sıva üstü topraklı priz (TS-40), AYRI YAPILAN TESİSAT KISIMLARI | Adet | 3 |
| 9 | ELK9 | Utp Cat6H HALOJEN FREE 4x2x23 AWG, BAKIR DATA KABLOLARI | m | 100 |

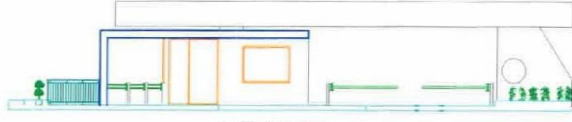


UYGUNDUR
 FAZLI KÜÇÜK
 DESTEK HİZMETLERİ DAİRESİ BASKANI

NOT: ALÜMİNYUM DOĞRAMA, ÇELİK TAŞIYICI SİSTEM, ALÜMİNYUM KOMPOZİT PANEL V.B. İMALATLARI UYGULAMA DETAY PROJELERİ YÜKLENİCİ TARAFINDAN ÇİZİLECEK İDARE ONAYI SONRASI İMALAT YAPILACAK.



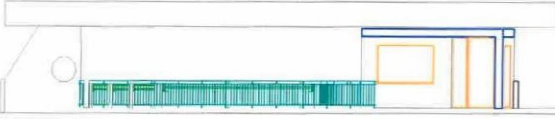
-1 KUZAY CEPHE



-1 GÜNEY CEPHE



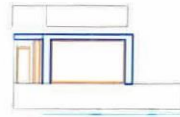
-1 BATI CEPHE



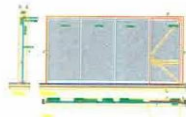
0 GÜNEY CEPHE



0 KUZAY CEPHE

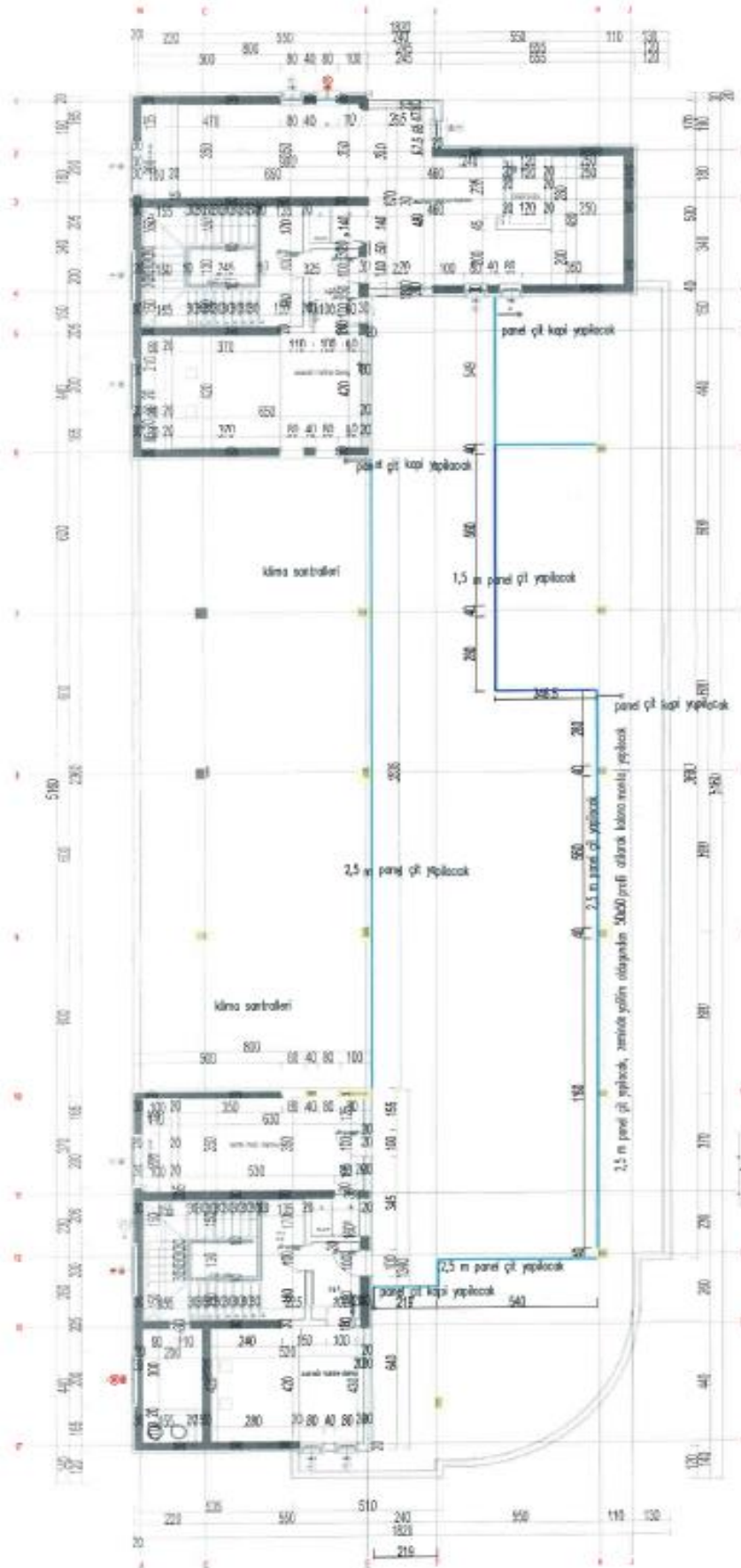


0 DOĞU CEPHE



ÖRNEK DOĞRAMA DETAYI

- M1-MİNERAL DOLGULU KOMPOZİT ALÜMİNYUM LEVHALAR İLE CEPHE KAPLAMASI YAPILMASI (5 cm kalınlıkta Taş yünü ile yalıtım levhaları ile)
M2-60x60 cm ebadında 0,70 mm kalınlığında minimum 20 mikron elektrotatik köz boya(polyester esaslı) doliksiz alüminyum plakadan (EN AW 3000 serisi) oturtulmuş asma tavan yapılması
M3-Tek kanatlı 120 cm, Nokta tipi Emniyetli Fotoeşil Kapı Yapılması
M4-Tümike X-ray ve Manyok kapı geçiş dedektörü altyapısı yapılarak taşınması
M5-Araç bariyerlerin altyapısı yapılarak taşınması
M6-MİNERAL DOLGULU KOMPOZİT ALÜMİNYUM LEVHALAR İLE CEPHE KAPLAMASI YAPILMASI (ısı yalıtımsız)
M7-PASLANMAZ ÇELİK MERDİVEN KÖRÜKLÜĞÜ YAPILMASI
M8-Lama ve profil demirlerden çeşitli demir işleri yapılması ve yerine konulması(Taşıyıcı Sistem)
M9-Renkli-met ve eloksallı ısı yalıtımlı alüminyum doğrama iması yapılması ve yerine konulması
M10-Demir yüzeylere iki kat antipas, iki kat sentetik boya yapılması
M11-Eski boyalı yüzeylere astar uygulanarak, iki kat su bazlı mat boya yapılması (iç cephe)
M12-10x15x50 cm boyutlarında andeolit bordür temini ve yerine döşenmesi
M13-Doğal bazalt parkle taşı (10*10 cm) ile döşeme kaplaması yapılması (yol, meydan, park, kaldırım ve benzer yerlerde)
M14-4 cm kalınlığında mucaıralı andeolit levha ile döşeme kaplaması yapılması (30 cmx30 cm boy)
M15-PVC ve alüminyum doğramaya profil ile 6-6 mm kalınlıkta 16 mm ara boşluğu çift camlı pencere ünitesi takılması
M16-Beton sahilinde üretilen veya satın alınan ve beton pompasıyla basılan, C 16/20 basınç dayanım sınıfında, gri renkte, normal hazır beton dökülmesi (beton nakli dahil) (Grobeton)
M17-1,50 m yükseklikte Ø 4,5 mm çapında 50x150 mm göz aralıklı min. 3 bükümlü sıcak daldırma galvaniz üzeri elektrotatik polyester köz boya panel teller ile çit yapılması (Direk aralığı 2,5 m olacak şekilde çuvar üzeri uygulama)
M18-30 x 30 Aydınlatma armatürü
M20-Priz (hattıya beraber)
M21-18 W downlight armatür
M22-Mevcut: Granit Mermer Döşeme Kaplaması Çıkarımı



6. BÖLÜM – TEKLİF FORMU

_____ (Tarih)

Kime: Türkiye İş Kurumu Genel Müdürlüğü
Destek Hizmetleri Dairesi Başkanlığı
Emniyet Mah. Mevlana Bulvarı No:42
Yenimahalle-Ankara
Telefon: 0 (312) 216 37 60
Faks: 0 (312) 216 37 59

Biz aşağıda imzası bulunanlar, yukarıda belirtilen İşlerin yapımını bu teklifin bir parçası olan Sözleşme Şartları'nı, Şartnameleri, Projeleri, ve sayılı Zeyilnameleri inceledikten sonra içeriğini tamamen kabul ettiğimizi beyan eder ve söz konusu İşleri, gerekli kusurların düzeltilmesi de dâhil olmak üzere Sözleşme Şartları'na, Şartname'ye, Projelere,, Zeyilnamelere, Teklif Fiyat Çizelgelerine uygun olarak toplam (.....) [*Bedel yazı ve rakamla yazılacaktır*] bedelle (KDV Hariç) yapmayı ve tamamlamayı teklif ederiz.

İhale konusu İşleri İşe Başlama tarihinden itibaren (rakam ve yazıyla) takvim gününde tamamlamayı teklif ediyoruz.

Resmi bir Sözleşme tanzim ve imza edilinceye kadar bu Teklif sizin yazılı kabulünüzle birlikte aramızda bağlayıcı bir Sözleşme niteliğini taşıyacaktır. En düşük bedelli Teklifi ya da herhangi bir Teklifi kabul etmek zorunda olmadığımızı biliyoruz.

Teklifimizin, ihale dokümanlarında tanımlanan teklif geçerlilik süresiyle ilgili şartlara uygun olduğunu teyit ederiz.

Yetkilinin İmzası: _____

Yetkilinin Adı ve Unvanı _____

Yüklenici Firma Adı: _____

Adresi: _____

Telefon: _____

Faks No _____

E posta, varsa: _____

7. BÖLÜM – TASLAK SÖZLEŞME

İş bu Sözleşme,adresinde yerleşik⁶ (bundan böyle "İdare" olarak anılacaktır) ile diğer tarafta
.....[Yüklenicinin adresi] adresinde yerleşik [Yüklenicinin adı] (bundan böyle "Yüklenici" olarak anılacaktır) arasında 2021 yılının ayınıngününde yapılmıştır.

İdare;⁷ (Bundan böyle "İşler" olarak anılacaktır)'nin ifası ve tamamlanması ile bunlardaki kusurların giderilmesi için Yüklenici tarafından verilen teklifi kabul etmiştir.

Taraflar aşağıda belirtilen şartları kabul etmişlerdir:

1. Bu Sözleşmedeki kelime ve deyimler bundan sonra değinilecek olan ve bu Sözleşmenin bir parçası olarak addedilecek, Sözleşme Şartlarında kendilerine verilen anlamları ifade edecek, bu şekilde okunacak ve yorumlanacaktır.
2. Yüklenici, İdare tarafından bundan sonra kendisine ödenmesi gereken bedel için işi, sözleşme şartlarına uygun olarak yapmak, tamamlamak ve hataları düzeltmekle yükümlüdür.
3. İdare, Yüklenici tarafından sözleşmeye uygun olarak yapılan, tamamlanan ve hatalı kısımları düzeltilen işler için sözleşmede belirtilmiş bedeli yine sözleşmede belirtilen şekilde ve süreler içinde ödemekle yükümlüdür.

İşbu Sözleşme tarafların yetkili temsilcileri tarafından yukarıda belirtilen tarihte imzalanmış ve yürürlüğe konulmuştur.

İdare Adına Yetkili : (İmza)
Mühür:

Yüklenici Adına Yetkili : (İmza)
Mühür:

⁶ İdarenin adını yazınız.

⁷ İhale adını ve ihale numarasını yazınız.

8. BÖLÜM – KESİN TEMİNAT MEKTUBU ÖRNEĞİ

[Teminatı temin eden **banka/başarılı Teklif Sahibi**, İdarenin böyle bir teminat talep etmesi halinde, parantezlerde belirtilen talimatlara uygun olarak işbu formu dolduracaktır.]

.....[Bankanın adını ve veren şubenin ya da ofisin adresini yazın]

Lehtar:[İdarenin adını ve adresini yazın]

Tarih:[Tarihi yazın]

KESİN TEMİNAT MEKTUBU No:[Kesin Teminat Mektubu numarasını yazın].

.....[Sözleşmenin adını ve İşlerin kısa tanımını yazın]'nın yürütülmesi için
.....[Yüklenicinin adını yazın]'nın sizinle[imza tarihini yazın] tarihli[Sözleşme referans numarasını yazın] No'lu sözleşmeyi imzaladığı tarafımıza bildirilmiştir.

Ayrıca, Sözleşmenin koşullarına göre kesin teminat mektubunun gerekli olduğunu anlamış bulunmaktayız.

Yüklenicinin isteği üzerine, biz,[Banka Adı] işbu sözleşme ile; Teklif Sahibinin Sözleşme kapsamındaki yükümlülüklerini kısmen veya tamamen ihlal ettiği takdirde protesto çekmeye, hüküm ve adı geçenin iznini almaya gerek kalmaksızın herhangi bir kanıt veya gerekçe göstermeksizin ve adı geçen ile İdareniz arasında ortaya çıkacak herhangi bir uyuşmazlık ve bunun akıbet ve kanuni sonuçları dikkate alınmaksızın,TL'yi [sayıyla miktar] ([yazıyla miktar]) geçmeyen tüm miktarı ya da miktarları ilk yazılı talebiniz üzerine derhal ve gecikmeksizin İdarenize veya emrinize nakden ve tamamen ve talep tarihinden ödeme tarihine kadar geçen günlere ait kanuni faiziyle birlikte ödeyeceğimizi Bankanın imza atmaya yetkili temsilcisi ve sorumlusu sıfatıyla ve Banka ad ve hesabına taahhüt ve beyan ederiz.

Bu teminat tarafımıza bir kopyası temin edilecek olan Kesin Kabul Belgesinin tanzim edildiği tarihten seksen dört (84) gün sonrasına veya[gün/ay/ yıl yazın] tarihine kadar geçerli olacaktır. İşbu teminat kapsamındaki tüm ödeme talepleri ilgili tarihte ya da öncesinde Bankamızca alınmış olmalıdır.

.....
[Bankanın yetkili temsilcilerinin/temsilcisinin imzaları/imzası]

9. BÖLÜM – AVANS TEMİNAT MEKTUBU ÖRNEĞİ

[Sözleşme kapsamında bir Avans Ödemesinin gerekmesi halinde, Teminatı temin eden **banka/başarılı Teklif Sahibi** parantezlerde belirtilen talimatlara uygun olarak işbu formu dolduracaktır.]

.....[Bankanın adını ve veren şubenin ya da ofisin adresini yazın]

Lehtar:İdarenin adını ve adresini yazın]

Tarih:[Tarihi yazın]

AVANS TEMİNATI Numarası: [numarayı yazın]

.....[Sözleşmenin adını ve İşlerin kısa tanımını yazın]'nın (Bundan böyle "Sözleşme" olarak anılacaktır) yürütülmesi için[Yüklenicinin adını yazın]'nın (Bundan böyle "Yüklenici" olarak anılacaktır) sizinle[imza tarihini yazın] tarihli[Sözleşme referans numarasını yazın] No'lu sözleşmeyi imzaladığı tarafımıza bildirilmiştir.

Ayrıca, Sözleşmenin koşullarına göre, bir peşin ödeme teminatı karşılığında aşağıda belirtilen miktarlar tutarında bir peşin ödemenin yapılması gerektiğini anlamış bulunmaktayız.

Yüklenicinin isteği üzerine, biz,[Banka Adı] işbu sözleşme ile; Yüklenicinin Avans Ödemesini İşlerin yürütülmesi için gerekli olan mobilizasyon faaliyetleri haricinde kullanarak Sözleşme kapsamındaki yükümlülüklerini kısmen veya tamamen ihlal ettiği takdirde protesto çekmeye, hüküm ve adı geçenin iznini almaya gerek kalmaksızın ve adı geçen ile İdareniz arasında ortaya çıkacak herhangi bir uyuşmazlık ve bunun akıbet ve kanuni sonuçları dikkate alınmaksızın,TL'yi [sayıyla miktar] ([yazıyla miktar]) geçmeyen tüm miktarı ya da miktarları ilk yazılı talebiniz üzerine derhal ve gecikmeksizin İdarenize veya emrinize nakden ve tamamen ve talep tarihinden ödeme tarihine kadar geçen günlere ait kanuni faiziyle birlikte ödeyeceğimizi Bankanın imza atmaya yetkili temsilcisi ve sorumlusu sıfatıyla ve Banka ad ve hesabına taahhüt ve beyan ederiz.

Bu teminat kapsamındaki tüm hak taleplerinin ve ödemelerin yapılabilmesi için yukarıda belirtilen Avans Ödemesinin Yüklenici'nin.....[Banka adresini yazın]'daki[hesap numarasını yazın] no'lu kendi hesap numarasına yapılmış olması gerekmektedir.

Bu teminatın tutarı, bize temin edilecek olan ara hakediş belgelerinde belirtildiği gibi ödenen bedeller düşülmek suretiyle, aşamalı olarak azaltılacaktır. Bu teminat, en geç,⁸ tarihinde sona erecektir. İşbu teminat kapsamındaki tüm ödeme talepleri ilgili tarihte ya da öncesinde Bankamızca alınmış olmalıdır.

[Bankanın yetkili temsilcilerinin/temsilcisinin imzaları/imzası]

⁸ Hedeflenen İş Bitirme Tarihini yazınız.

10. BÖLÜM – KABUL MEKTUBU ÖRNEĞİ

(İdareye ait Antetli Kâğıt)

..../..../2021

.....[Yüklenici Adı]

.....[Yüklenici Adresi]

İşbu mektup,[İhale adı ve sözleşme numarası, sözleşmenin şartlarında belirtildiği gibi yazılacak]' nin yürütülmesi için sunmuş olduğunuz tarihli teklifinizin, Teklif Vereceklere Talimatlara (TVT) uygun olarak gerekli düzeltmeler ve değişiklikler yapılarak Sözleşme Bedeli (yazıyla ve rakamla) ile kabul edildiğini bildirmektedir.

İş bu belge ile:

- Söz konusu işin, Sözleşme dokümanlarına uygun olarak yürütülmesi;
- Ekteki Sözleşme Dokümanlarının imzalanıp geri gönderilmesi ve
- İşbu kabul mektubunun alınmasından itibaren 3 (üç) gün içerisinde kesin teminatın sunulması için gereğini rica ediyoruz.

Yetkili İmza:.....

İmza Sahibinin Adı ve Unvanı:

Kurum Adı:

Eki: Sözleşme

EK 1: ÖZEL İŞ ORTAKLIĞI BEYANNAMESİ

T.C. Çalışma ve Sosyal Güvenlik Bakanlığı, Türkiye İş Kurumu Genel Müdürlüğü, Destek Hizmetleri Dairesi Başkanlığı tarafından ihaleye çıkartılmış Genel Müdürlük Güvenlik Hizmetleri Altyapısının Güçlendirilmesi kapsamındaki İnşaat İmalatları, Elektrik Tesisatı Tadilat İşlerinin fiyat teklifine davet anahtar teslimi götürü bedel; satınalma yöntemi ile satın alınması işleri için müşterek teklif vermek ve söz konusu iş uhdemize ihale olunduğu takdirde sözleşme akdedilerek işin ifası ve bitirilmesi amacı ile, özel bir ortaklık kurmuş bulunuyoruz. İhalenin üzerimizde kalması halinde ortaklık sözleşmesi, sözleşme imzalanmadan önce noterliğe tasdik ettirilerek idareye verilecektir. İş ortaklığımızın pilot ortağı, işin bitimine kadar 'dır.

Vermiş olduğumuz müşterek teklif neticesinde, iş üzerimizde kaldığı takdirde sözleşmenin bütün ortaklarca müştereken imza edileceğini ve akdedilecek sözleşme ile ilgili diğer bütün hususlarda pilot olarak göstermiş olduğumuz ortağımızın, ortaklığımız nam ve hesabına hareket etmeye tam yetkili olacağını, her birimizin aktolunacak sözleşmenin konusuna ve kapsamına girecek işlerin ve taahhütlerin ve sözleşmeden doğup da ortaklığımıza yönelecek yükümlülüklerin yerine getirilmesinden müştereken ve müteselsilen sorumlu olacağımızı ve iş sonuna kadar kurduğumuz özel ortaklıktan ayrılmayacağımızı; aksi takdirde sözleşmenin feshi, teminatın gelir kaydı hususlarında T.C. Çalışma ve Sosyal Güvenlik Bakanlığı, Türkiye İş Kurumu Genel Müdürlüğü, destek Hizmetleri Dairesi Başkanlığı veya görevlendireceği özel veya tüzel kişilerin yetkili olacağını, idarece pilot firmaya yapılacak bütün yazışma ve tebligatların iş ortaklığımıza yapılmış sayılacağını, sözleşme konusu işin tamamlanmasından önce iş ortaklığına dahil pilot ortak dışındaki ortaklardan herhangi birinin ölümü, iflası, ağır hastalığı, tutukluluğu veya özgürlüğü kısıtlayıcı bir cezaya mahkûm olması veya dağılması gibi durumlarda pilot ortak ve iş ortaklığının geri kalan diğer ortaklarının teminat da dahil işin bütün yükümlülüklerini ve sorumluluklarını üzerine alacağını ve işi bitireceğini, beyan, kabul ve taahhüt ederiz.

| Sıra No. | İş ortaklığının ortağının adı | Ortaklık oranı | Tebliğat adresi |
|----------|-------------------------------|----------------|-----------------|
| 1) | | | |
| 2) | | | |
| 3) | | | |

LİDER

PILOT ORTAK

ÖZEL

ORTAK

İmza

İmza

İmza

EK-2 İŞ BİTİRME BELGESİ

| İŞ BİTİRME BELGESİ (YÜKLENİCİ) | | |
|---|---|---|
| Sayı : | | Tarih: |
| 1 | İdarenin adı | |
| 2 | İşin adı ve varsa ihale kayıt numarası | |
| 3 | İşin tanımı | |
| 4 | Yüklenicinin adı ve soyadı veya ticaret unvanı | |
| 5 | TC Kimlik Numarası | |
| 6 | Vergi Kimlik Numarası | |
| 7 | Yüklenici iş ortaklığı ise ortaklar ve ortaklık oranları/Yüklenici konsorsiyum ise ortaklar ve bu ortaklarca gerçekleştirilen iş kısımları ile bu kısımların tutarı | |
| 8 | Sözleşme tarihi | |
| 9 | İlk Sözleşme bedeli | |
| | Gerçekleştirilen iş tutarı | |
| | Toplam sözleşme tutarı | |
| 10 | Kabul tarihi | |
| 11 | Sözleşme devredilmiş ise | |
| | Sözleşme devir tarihi | |
| | Sözleşme devir tarihindeki iş tutarı | |
| | Adına belge düzenlenen yüklenicinin gerçekleştirdiği iş tutarı ve oranı | |
| 12 | BELGE TUTARI | |
| AÇIKLAMA: | | |
| | | Adı ve Soyadı* Unvanı İmza ve Mühür |
| * İdare adına sözleşme yapmaya yetkili makam tarafından ad ve soyadı ile unvan belirtilerek imzalanacak ve mühürlenecektir. | | |

EK 3: YOLSUZLUKLA MÜCADELE

1. Amaç

1.1 Banka'nın Yatırım Projesi Finansmanı operasyonları kapsamında gerçekleştirilen ihalelerde, Banka'nın Yolsuzlukla Mücadele Kılavuzu ve iş bu Ek 3 hükümleri uygulanır.

2. Gereklilikler

2.1 Banka, yürürlükteki politikaları gereği, (Banka kredilerinin lehtarları da dahil olmak üzere) Borçluların, İsteklilerin, tedarikçilerin, yüklenicilerin ve bunların temsilcilerinin (açıklanmış veya açıklanmamış), alt yüklenicilerinin, alt danışmanlarının, hizmet sağlayıcılarının veya tedarikçilerinin ve bunların çalışanlarının, Banka tarafından finanse edilen sözleşmelerin ihale süreci ve ifası sırasında en yüksek etik standardını gözetmelerini ve Sahtecilik ve Yolsuzluktan kaçınmalarını istemektedir.

3. Bu politikayı gözetmek için Banka;

a. bu hükmün amaçları doğrultusunda aşağıda verilen tanımlamaları yapmaktadır:

i. "Yolsuzluk uygulaması", bir başka tarafın hareketlerini uygunsuz bir şekilde etkilemek için doğrudan ya da dolaylı olarak herhangi bir değerli şeyin önerilmesi, verilmesi, alınması ya da istenmesi anlamına gelmektedir;

ii. "Sahtecilik uygulaması"; mali veya başka türlü bir çıkar elde etmek veya bir yükümlülüğün kaçınmak amacıyla, yanlış yorumlama da dahil olmak üzere, bir tarafı bilerek veya dikkatsizlikle yanıltan veya yanıltmaya teşebbüs eden herhangi bir hareket veya ihmali anlamına gelmektedir;

iii. "Hileli uygulama"; iki veya daha fazla taraf arasında, bir başka tarafın eylemlerini uygunsuz bir şekilde etkilemek de dahil olmak üzere uygunsuz bir amaca ulaşmak amacıyla tasarlanmış bir düzenleme anlamına gelmektedir;

iv. "Baskıcı uygulama"; bir tarafın eylemlerini uygunsuz bir şekilde etkilemek amacıyla, bir tarafa veya o tarafın mülklerine doğrudan veya dolaylı olarak halel getirmek veya zarar vermek, veya halel getirmekle veya zarar vermekle tehdit etmek anlamına gelmektedir;

v. "Engelleyici uygulama":

(a) Banka'nın yolsuzluk uygulaması, sahtecilik uygulaması, hileli uygulama veya baskıcı uygulama iddiaları ile ilgili soruşturmasını önemli ölçüde engellemek amacıyla soruşturmanın kanıtlarının kasten tahrip edilmesi, tahrif edilmesi, değiştirilmesi veya gizlenmesi veya soruşturmayı yürüten kişilere yanlış beyanda bulunulması; ve/veya soruşturma ile ilgili konularda bilgisi bulunan herhangi bir kişinin sahip olduğu bilgileri açıklamaması veya soruşturmayı takip etmekten vazgeçmesi için tehdit edilmesi, taciz edilmesi veya korkutulması; veya

(b) Banka'nın paragraf 2.2.e'de hüküm altına alınan teftiş ve denetim haklarını kullanmasını önemli derecede engellemeye yönelik eylemler anlamına gelmektedir.

b. Sözleşme için önerilen şirketin/kuruluşun veya bireyin, veya bunların bir personelinin, temsilcilerinin, alt danışmanlarının, alt yüklenicilerinin, hizmet sağlayıcılarının, tedarikçilerinin ve/veya bunların çalışanlarının söz konusu sözleşmeye yönelik olarak rekabet ederken, doğrudan ya da dolaylı olarak, yolsuz, sahteci, hileli ya da baskıcı uygulamalara başvurduğunu Banka'nın tespit etmesi halinde, bahse konu teklifi reddedecektir;

c. Herhangi bir zamanda Borçlunun ya da Kredi tutarlarından herhangi bir bölümünün alıcısının temsilcilerinin seçim sürecinde ya da söz konusu sözleşmenin imzalanması sırasında yolsuzluk, sahtecilik, hileli uygulama, baskıcı uygulama ya da engelleyici uygulamaya başvurduğunun ve Borçlunun bu uygulamalardan haberdar olduğunda Banka'yı zamanında bilgilendirmemek de dahil olmak üzere, durumu düzeltmek için Banka'yı tatmin edecek uygun bir eylemi zamanında uygulamaya koymadığının Banka tarafından tespit edilmesi halinde, ilgili Hukuki Anlaşmada belirtilen yasal yollara ek olarak, yanlış tedarik (misprocurement) da dahil olmak üzere diğer uygun adımları atabilir;

d. Banka'nın Yolsuzlukla Mücadele Kılavuzu uyarınca ve Banka'nın mevcut yatırım prosedürleri ve politikalarına uygun olarak, bir firma/kuruluş veya birey için süresiz veya belirli bir süre için yatırım uygulayabilir ve söz konusu yatırım kapsamında ilgili şirket/kuruluş veya bireyin (i) Banka finansmanlı bir sözleşme imzalamasını veya Banka finansmanlı bir sözleşmeden finansal veya başka şekilde yararlanmasını;⁹ (ii) Banka finansmanlı bir sözleşme

⁹ Herhangi bir şüphenin önlenmesi bakımından, yatırıma tabi tutulan bir tarafın sözleşme yasağı, bunlarla sınırlı olmaksızın, aşağıdakileri içerir, (i) o sözleşme ile ilgili olarak doğrudan veya görevlendirilmiş bir alt yüklenici, görevlendirilmiş danışman, görevlendirilmiş imalatçı

imzalanan uygun bir şirketin/kuruluşun alt yüklenicisi, danışmanı, imalatçısı veya tedarikçisi veya hizmet sağlayıcısı olarak atanması¹⁰; ve (iii) Banka tarafından sağlanan bir kredinin tutarlarını kullanmasını veya Banka finansmanlı bir projenin hazırlık veya uygulama çalışmalarına başka şekilde katılmasını aheni bir şekilde yasaklayabilir; İsteklilerin/Başvuru Sahiplerinin, danışmanların, yüklenicilerin ve tedarikçilerin, bunların alt yüklenicilerinin, alt danışmanlarının, temsilcilerinin, personelinin, danışmanlarının, hizmet sağlayıcılarının veya tedarikçilerinin, temsilcilerinin, personelinin, alt danışmanlarının, alt yüklenicilerinin, hizmet sağlayıcılarının veya tedarikçilerinin Banka'ya satın alma süreci, seçim, ve/veya sözleşmenin imzalanması ile ilgili olarak tüm hesapları, kayıtları ve ilgili diğer belgeleri teftiş etme¹¹ izni vermelerini ve bunların Banka tarafından tayin edilen denetçiler tarafından denetlenmelerini öngören bir hükmün ihale dokümanlarına ve Banka kredisi ile finanse edilen sözleşmeye dahil edilmesini isteyecektir

Ek 4 Yüklenici Personeli için Davranış Kuralları (ÇS) Formu

YÜKLENİCİ PERSONELİ İÇİN DAVRANIŞ KURALLARI

Bizler, Yüklenici olarak [*Yüklenici adını giriniz*], [*İşverenin adı*] ile [*İşin tanımı*] hizmeti verilmesi amacıyla Sözleşme imzalamış durumdayız. Bahse konu Hizmet İşleri [*İşlerin*

veya tedarikçi veya görevlendirilmiş hizmet sağlayıcı olarak, ön yeterlilik başvurusunda bulunma, bir danışmanlık hizmeti için ilgi beyanında bulunma ve teklif verme, ve (ii) mevcut bir sözleşmede önemli bir değişiklik getirecek bir zeyilname veya değişiklik yapma.

¹⁰ Görevlendirilmiş bir alt yüklenici, görevlendirilmiş danışman, görevlendirilmiş imalatçı veya tedarikçi veya görevlendirilmiş hizmet sağlayıcı (ihale dokümanına bağlı olarak farklı isimler kullanılabilir), (i) teklif sahibinin ilgili ihale için yeterlilik gerekliliklerini karşılamasına olanak tanıyacak spesifik ve kritik deneyim ve bilgi birikimi katması sebebiyle teklif sahibi tarafından ön yeterlilik başvurusuna veya teklifine dahil edilen veya (ii) Borçlu tarafından atanan bir taraftır.

¹¹ Bu bağlamda teftiş faaliyetleri yapısı gereği sorgulayıcıdır (yani adli araştırmaya dayalıdır). Olası bir Sahtecilik ve Yolsuzluk iddiasının gerçekliğinin uygun mekanizmalar yoluyla değerlendirilmesi gibi soruşturmalar / denetimler ile ilgili spesifik konuların ele alınması amacıyla Banka tarafından veya Banka'nın atadığı kişilerce gerçekleştirilen inceleme faaliyetlerini içerir. Söz konusu faaliyetler, bunlarla sınırlı olmamak üzere aşağıdakileri içerir: bir firmanın veya bireyin finansal kayıtlarına ve bilgilerine erişme ve bunları inceleme, gerektiğinde bunların kopyalarını alma; soruşturma / denetim için gerekli görülen diğer belge, veri ve bilgilere erişme (ister basılı isterse elektronik nüshalarına) gerektiğinde bunların kopyalarını alma; personel ve diğer ilgili kişiler ile görüşme; fiziksel denetimler ve saha ziyaretleri gerçekleştirme; ve bilgilerin üçüncü taraflarca doğrulanmasını sağlama.

yürütüleceği yer ve diğer sahaları giriniz] gerçekleştirilecektir. Sözleşmemiz uyarınca Hizmet İşlerine dair çevresel ve sosyal riskleri; cinsel sömürü ve istismar ile cinsel taciz olayları da dahil; kapsayan tedbirleri uygulamakla yükümlü olduğumuzu beyan ederiz.

Hizmet İşlerine dair çevresel ve sosyal risklerin çözüm tedbirleri içerisinde işbu Davranış Kuralları da bulunmaktadır. Bu Kurallar bütünü tüm çalışanlarımızı, işçilerimizi ve Hizmet Sahası ve işlerin yürütüldüğü diğer yerlerdeki tüm çalışanları kapsamaktadır. Davranış Kuralları, ayrıca, her bir alt yüklenicinin personeli ve İşlerin ifasında bizlere yardımcı olan her çalışan için de bağlayıcıdır. Yukarıda değinilen çalışanların hepsi “**Yüklenici Personeli**” olarak anılacak, Davranış Kurallarına riayet hepsi için zorunlu olacaktır.

Teklif Sahibine Not:

İşverenin belirlediği Davranış Kurallarının asgari içeriğinde esasa ilişkin değişiklik yapılamaz. Ancak; Teklif Sahibi tarafından, uygun olan hallerde, Sözleşmeye özel hususlar ve riskler dikkate alınarak ilave gereklilikler belirlenebilir.

Teklif Sahibi hazırladığı Davranış Kurallarını paraflyarak, teklifinin bir parçası olarak sunmalıdır.

İşbu Davranış Kuralları bütünü tüm Yüklenici Personelinden beklenen gerekli davranışları tanımlamaktadır.

Çalışma ortamımızda tehlikeli, nahoş, taciz/istismar veya şiddet içeren davranışlara asla izin verilmeyecek olup; herkes misilleme korkusu olmaksızın düşünce ve endişelerini açıkça paylaşmakta özgürdür.

GEREKLİ DAVRANIŞLAR

Yüklenici Personelden beklenen davranışlar şu şekildedir:

1. Görevlerinin gereken yetkinlik ve özenle ifası;
2. İşbu Davranış Kurallarına ve geçerli tüm kanunlara, düzenlemelere ve diğer gerekliliklere; diğer Yüklenici Personeli ve diğer herkesin sağlığını, güvenliğini ve refahını muhafaza da dahil riayet etmek;
3. Aşağıdakiler marifetiyle güvenli bir çalışma ortamını idame ettirmek:
 - a. Çalışma sahaları ile sahada her bir çalışanın kullandığı makine, ekipman ve süreçlerin emniyetli ve sağlık için risk oluşturmamalarının temini;
 - b. Gerekli kişisel koruyucu ekipmanların kullanımı;
 - c. Kimyasal, fiziki ve biyolojik madde ve etmenlerin kullanımında gerekli tedbirlerin alınması ve
 - d. Uygun acil durum uygulama prosedürlerinin takibi.
4. Sağlıklı ve emniyetli olmadığı düşünülen iş istasyonlarını bildirmek, insan hayatının yakın ve ciddi tehlike riski altında olduğu düşünülen alanlardan uzak durmak;
5. Diğer insanlara saygılı olmak; kadınlar, engelliler, göçmen işçiler ve çocuklar gibi belirli gruplara karşı ayrımcılık yapmamak;
6. Diğer Yüklenici Personeline veya İdare Personeline karşı istenmeyen cinsel yaklaşım, cinsel iltimas talepleri ve cinsel içerikli diğer sözlü ve fiziksel davranışları içeren Cinsel Tacizden uzak durmak;
7. Karşı tarafın kırılabilirliğini, aradaki güç ve güven ilişkisini cinsel amaçlarla ve/veya cinsel sömürü yoluyla parasal, sosyal ve siyasal kazanç gibi farklı amaçlarla kötüye kullanmak ya da girişiminde bulunmak anlamına gelen Cinsel Sömürüden uzak durmak;
8. Cebri ve eşitsiz koşullarda cinsel içerikli fiziksel ihlal veya tehdidini içeren Cinsel İstismardan uzak durmak;
9. Reşit olmayanlarla, önceden mevcut evlilik harici durumlarda, herhangi bir cinsel faaliyette bulunmamak;
10. Sözleşmenin çevresel ve sosyal unsurlarına ilişkin; sağlık ve güvenlik, Cinsel Sömürü ve İstismar ile Cinsel taciz gibi konularda, verilecek ilgili eğitimlere katılmak;
11. İşbu Davranış Kurallarının ihlalini bildirmek ve
12. Davranış Kurallarının ihlalini bildiren şahıslara ya da bizlere veya İdare ya da Yüklenici Personeli için Şikayet Mekanizmasıyla Projenin Şikayet Mekanizmasını kullanan şahıslara misilleme benzeri davranışlardan kaçınmak.

ENDİŞELERİN/ŞİKAYETLERİN DİLE GETİRİLMESİ

İşbu Davranış Kurallarının ihlali olabilecek davranışları gözlemleyen veya endişelendiren davranışlara şahit olan şahıslar bu durumu acilen paylaşmalıdır. Olası durumları aşağıdaki yöntemlerden birini kullanarak gündeme getirmek mümkündür:

1. Yüklenicinin Sosyal uzmanı veya Yüklenici tarafından bu konuda görevlendirilmiş kişiyle iletişim adresi () üzerinden yazılı, telefonla () veya yüz yüze temasa geçmek [*Toplumsal cinsiyete dayalı şiddet konularında çalışma deneyimine sahip sosyal uzmanın veya Yüklenici tarafından bu konuda görevlendirilmiş kişinin adı*] veya

2. Yüklenicinin yardım hattını [] arayarak (*olması durumunda*) konuya ilişkin mesaj bırakmak.

İşlerin yapıldığı ülkenin mevzuatı iddiaların kayda geçirilmesini zorunlu kılmadığı müddetçe bildirimde bulunan kişinin kimliği gizli tutulacaktır. İsim verilmeyen şikâyetler ve iddialar da yukarıdaki biçimlerde paylaşılabilir olup, gereken ve uygun bir şekilde dikkate alınacaklardır. Muhtemel uygunsuz davranışlar ve ilgili bildirimler hususu tarafımızca ciddiye alınmakta olup, gerekli araştırma ve uygun tedbirler hayata geçirilecektir. İddia edilen olayı deneyimlemek zorunda kalan kişiye destek olmak amacıyla uygun hizmet sağlayıcılara sevk sağlanacaktır.

İşbu Davranış Kuralları kapsamında belirtilmiş olan hususlara ilişkin iyi niyetle herhangi bir şikâyet/endişe bildiriminde bulunan kişilere karşı herhangi bir misillemede bulunulmayacaktır. Bu tür bir misilleme olması durumunda bu durum İşbu Davranış Kurallarının ihlali olarak değerlendirilecektir.

DAVRANIŞ KURALLARI İHLALLERİNİN SONUÇLARI

İşbu Davranış Kurallarının Yüklenici Personeli tarafından ihlali ciddi sonuçlar doğurabilecek olup, sözleşmenin feshi ve konunun yasal makamlara aktarımıyla sonuçlanabilecektir.

YÜKLENİCİ PERSONELİ İÇİN:

İşbu Davranış Kurallarının yazılı bir nüshası, anladığım/bildiğim bir lisanda, tarafıma ulaştırılmıştır. Davranış Kurallarıyla ilgili herhangi bir sorum olması halinde ilgili uzmanla

temasa geçebileceğim tarafıma açıklanmıştır [*Yüklenicinin ilgili deneyime sahip irtibat kişisinin/uzmanının adı*].

Yüklenici Personelinin Adı: [adını giriniz]

İmza: _____

Tarih: (gün, ay ve yıl): _____

Yüklenicinin yetkili temsilcisinin tasdik imzası:

İmza: _____

Tarih: (gün, ay ve yıl): _____

DAVRANIŞ KURALLARI FORMU EK I

CİNSEL SÖMÜRÜ, CİNSEL İSTİSMAR ve CİNSEL TACİZ TEŞKİL EDEN DAVRANIŞLAR

Aşağıdaki kapsamlı olmayan listenin yasaklı davranış türlerini örneklendirmesi amaçlanmaktadır:

(1) Cinsel sömürü ve cinsel istismar, örnek olarak aşağıdaki durumları içermekle beraber bunlarla sınırlı değildir:

- Bir Yüklenici Personelinin bir toplum üyesine cinsel ilişki karşılığında iş sahasında iş bulabileceğini söylemesi (ör. Mutfak ve temizlik işleri).

- Bir Yüklenici Personelinin bir toplum üyesine tecavüz etmesi yahut başka bir şekilde cinsel saldırıda bulunması.

- Bir Yüklenici Personelinin bir kişiden bulunduğu cinsel isteğin karşılanmaması halinde o kişinin Sahaya erişimini engellemesi.

- Bir Yüklenici Personelinin Sözleşme kapsamında iş başvurusunda bulunan bir kişiye yalnızca kendisiyle cinsel ilişkiye girmesi halinde iş verileceğini söylemesi.

(2) İş ortamında cinsel taciz örnekleri

- Bir Yüklenici Personelinin başka bir Yüklenici Personelinin görünüşü ve cinsel çekiciliği hakkında olumlu veya olumsuz yorumda bulunması.

- Bir Yüklenici Personeli başka bir Yüklenici Personeli tarafından görünüşü hakkında yapılan yorumlardan şikâyetçi olduğunda yorumu yapan Yüklenici Personelinin şikâyetçi Yüklenici Personelinin giyinme şekli nedeniyle bu yorumları “hak ettiğini” söylemesi.

- Bir Yüklenici veya İdare Personelinin başka bir Yüklenici Personeline istemediği bir şekilde dokunması.

- Bir Yüklenici Personelinin başka bir Yüklenici Personeline kendisine çıplak fotoğraflarını göndermesi halinde maaş zammı veya terfi sağlayabileceğini söylemesi.

EK 5

MENŞEİ ÜLKE TAAHÜTNAMESİ

İdareniz tarafından düzenlenmekte olan FRIT1-ISKUR-WB-SW-GM-01 kod’lu “Genel Müdürlük Güvenlik Hizmetleri Altyapısının Güçlendirilmesi” işine yönelik ihaleye katılıyoruz.

FRIT1-ISKUR-WB-SW-GM-01 kod’lu “Genel Müdürlük Güvenlik Hizmetleri Altyapısının Güçlendirilmesi” işine yönelik ihalenin tarafımızda kalması durumunda, söz konusu iş kapsamında idarenize sunacağımız tüm yarı mamül ve mamül malların ihale dokümanının Temin Kayıt ve Şartları bölümü 4 No’lu maddesinde belirtilen Dünya Bankasının 2016 Temmuz baskısı, Kasım 2017 ve Ağustos 2018’de revize edilen “IBRD İkazları ve IDA Kredileri kapsamında Tedarikine İlişkin Kılavuz” Madde 3.21-3.22 ve 3.23 de yer alan Menşei Ülke ve uygunluk şartlarını karşılayacağını beyan ve taahhüt ederiz.

Tarih

Yüklenici
Kaşe/İmza