

TÜRKİYE İŞ KURUMU

2021 YILI İKİNCİ ÇEYREK AÇIK İŞ İSTATİSTİKLERİ

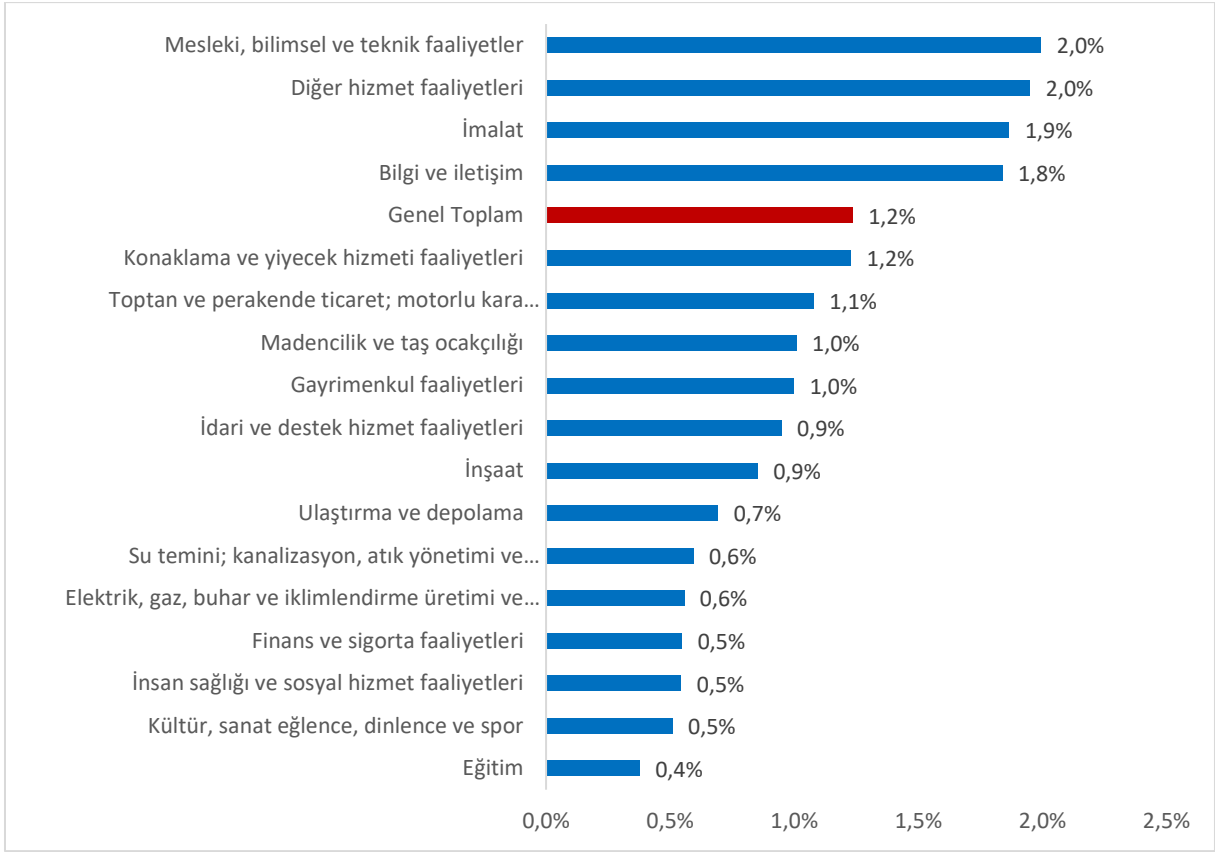
ARAŞTIRMASI SONUÇLARI

GİRİŞ

- ❖ Açık İş İstatistikleri Araştırması kapsamında 24 Mayıs-4 Haziran 2021 tarihleri arasında Türkiye genelinde örnekleme yer alan 1 ve üzeri istihdamlı **15 bin 981 işletmeyle iletişime geçilmiştir**¹. Söz konusu işletmelerden 12 bin 930'una (% 80,9) soru formu uygulanmıştır.
- ❖ Araştırma kapsamında açık iş kavramı; henüz ortaya çıkmış ve doldurulmamış ya da açık olmak üzere olan, işverenin işletmesi dışından uygun bir aday bulmak amacıyla aktif adımlar atmakta olduğu ve daha fazla adım atmaya hazırlandığı, işveren tarafından hemen ya da belirli bir dönem içerisinde doldurulmak istenen ücretli bir iş şeklinde ifade edilebilecektir. Bu bağlamda, açık iş sayısının açık iş sayısı ile çalışan sayısı toplamına oranlanmasıyla ise açık iş oranı elde edilebilecektir.
- ❖ 2021 yılı 2. çeyreğinde Türkiye genelinde (1 ve daha fazla kişi istihdam eden) işletmelerde toplam **188 bin 129 açık iş olduğu tespit edilmiştir**. 1-9 istihdamlı işletmelerde toplam **93 bin 177 açık iş**, 10 ve daha fazla istihdamlı işletmelerde ise **94 bin 952 açık iş olduğu görülmüştür**.
- ❖ Açık iş sayısı 10 ve daha fazla istihdamlı işletmelerde bir önceki yılın aynı dönemine (2020 2. çeyrek 33 bin 936) kıyasla **yüzde 179,7 oranında** artmıştır.
- ❖ Açık işlerin 10 ve daha fazla istihdamlı işletmelerde geçen yılın aynı dönemine göre en çok arttığı sektörlerin başında “İmalat”, “Mesleki, Bilimsel ve Teknik Faaliyetler” ve “Konaklama ve Yiyecek Hizmeti Faaliyeti” sektörleri gelmektedir.

¹ Açık İş İstatistikleri Araştırması kapsamı, önceki yıllarda 10 ve daha fazla istihdamlı işletmeler iken bu yıl ilk defa araştırma kapsamı genişletilerek 1-9 istihdamlı işletmeler de araştırma kapsamına alınmıştır.

Şekil 1: Sektörler İtibariyle Açık İş Oranı (%) (1 ve Üzeri İstihdamlı İşyerleri)



Kaynak: 2021 Yılı 2. Çeyrek Açık İş İstatistikleri Araştırması, İŞKUR

- ❖ Araştırma kapsamında yer alan **17 sektörden 4 tanesinin açık iş oranı Türkiye genelinin üzerinde iken, 13 sektörün açık iş oranı genel ortalamasının altında kalmıştır.**
- ❖ 2021 yılı 2. çeyrek itibariyle en yüksek açık iş oranı yüzde 2 ile “Mesleki, Bilimsel ve Teknik Faaliyetler” sektöründedir. Bu sektörü, yüzde 2’lik açık iş oranı ile “Diğer Hizmet Faaliyetleri” ve yüzde 1,9 ile “İmalat” sektörleri takip etmektedir.
- ❖ Araştırma kapsamında en fazla açık iş yüzde 4,7 ile “**Satış Danışmanı**” mesleğindedir. “Satış Danışmanı” mesleğini sırasıyla; “Çağrı Merkezi Müşteri Temsilcisi”, “Makineci (Dikiş)”, “Garson (Servis Elemanı)”, “Paketleme İşçisi”, “Mermer İşçisi”, “Elektrikçi (Genel)”, “Gazaltı (Mig-Mag) Kaynakçısı”, “Üretim İmal İşçisi” ve “Avukat” meslekleri takip etmektedir. Türkiye genelinde 2021 yılı 2. Çeyrek itibariyle açık işlerin yüzde 26’sı bahsi geçen mesleklerde bulunmaktadır.

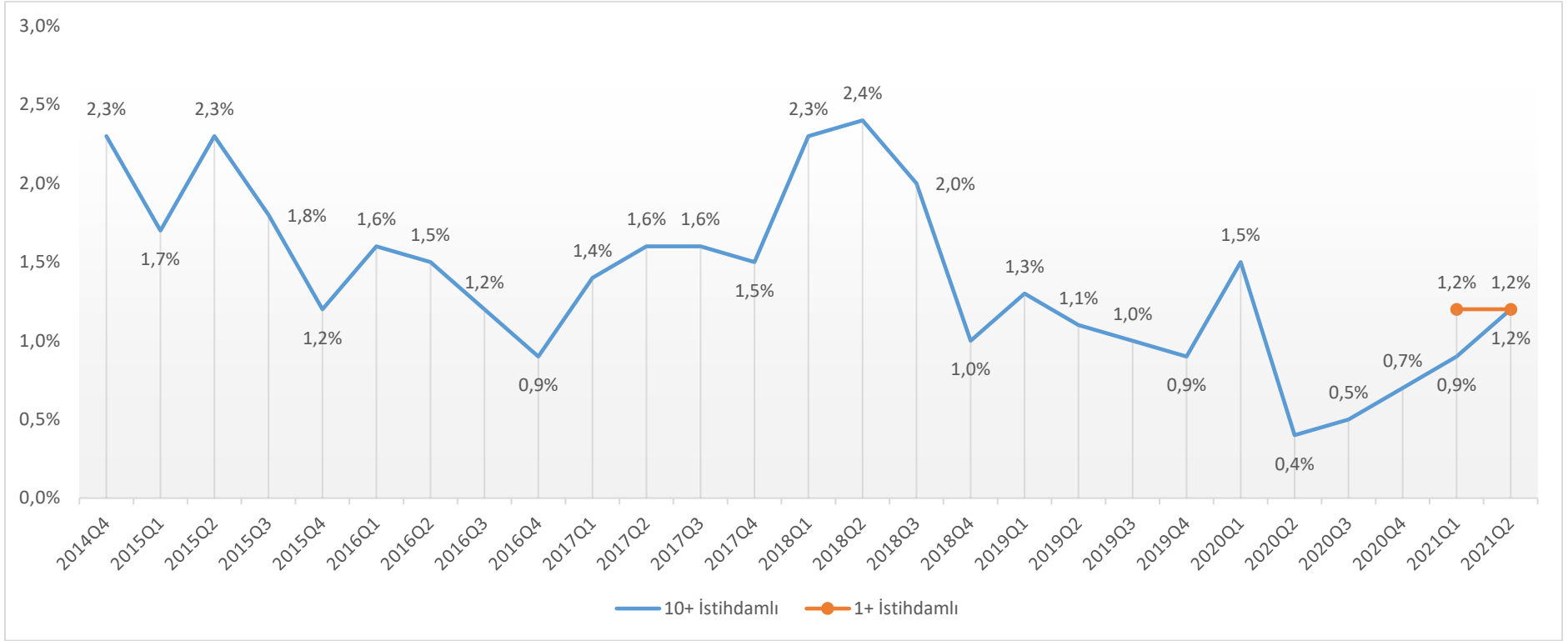
Tablo 1: 2021 Yılı 2. Çeyrek Temel Verileri (1 ve Üzeri İstihdamlı İşyerleri)

	Ekonomik Faaliyet	2021-Q2		
		Çalışan Sayısı	Açık İş Sayısı	Açık İş Oranı
1	Mesleki, Bilimsel ve Teknik Faaliyetler	752.352	15.310	2,0%
2	Diğer Hizmet Faaliyetleri	409.721	8.149	2,0%
3	İmalat	3.455.056	65.683	1,9%
4	Bilgi ve İletişim	256.973	4.811	1,8%
5	Konaklama ve Yiyecek Hizmeti Faaliyetleri	1.034.608	12.869	1,2%
6	Toptan ve Perakende Ticaret	3.724.605	40.612	1,1%
7	Madencilik ve Taş Ocakçılığı	107.488	1.095	1,0%
8	Gayrimenkul Faaliyetleri	169.605	1.711	1,0%
9	İdari ve Destek Hizmet Faaliyetleri	997.695	9.548	0,9%
10	İnşaat	1.364.984	11.735	0,9%
11	Ulaştırma ve Depolama	1.404.782	9.792	0,7%
12	Su Temini; Kanalizasyon, Atık Yönetimi ve İyileştirme Faaliyetleri	77.662	463	0,6%
13	Elektrik, Gaz, Buhar ve İklimlendirme Üretimi ve Dağıtım	93.531	523	0,6%
14	Finans ve Sigorta Faaliyetleri	224.880	1.237	0,5%
15	İnsan Sağlığı ve Sosyal Hizmet Faaliyetleri	472.884	2.584	0,5%
16	Kültür, Sanat Eğlence, Dinlenme ve Spor	85.768	439	0,5%
17	Eğitim	415.139	1.568	0,4%
Genel Toplam		15.047.733	188.129	1,2%

Kaynak: 2021 Yılı 2. Çeyrek Açık İş İstatistikleri Araştırması, İŞKUR

- ❖ 2021 yılı 2. çeyreğinde Türkiye genelinde 1 ve daha fazla kişi istihdam eden işletmelerde en fazla açık iş **65 bin 683** ile “İmalat” sektöründe olup, **tüm açık işlerin yaklaşık yüzde 35’i bu sektördedir.**
- ❖ “İmalat” sektöründen sonra en fazla açık iş sırası ile “Toptan ve Perakende Ticaret” ile “Mesleki, Bilimsel ve Teknik Faaliyetler” sektörlerindedir. “Toptan ve Perakende Ticaret” sektöründe 40 bin 612 kişilik, “Mesleki, Bilimsel ve Teknik Faaliyetler” sektöründe ise 15 bin 310 kişilik açık iş tespit edilmiştir.
- ❖ 2021 yılı 2. çeyreği itibariyle Türkiye genelindeki **açık işlerin yüzde 65’i**; “İmalat”, “Toptan ve Perakende Ticaret” ile “Mesleki, Bilimsel ve Teknik Faaliyetler” sektörlerindedir.
- ❖ 2021 yılı 2. çeyreğinde Türkiye genelinde 1 ve daha fazla kişi istihdam eden işletmelerde açık iş oranı yüzde 1,2 olarak gerçekleşmiştir. Bununla birlikte, 1-9 istihdamlı işletmelerde ise açık iş oranı yüzde 1,3 olarak gerçekleşmiştir.
- ❖ Diğer taraftan, 2021 yılı 2. çeyreğinde Türkiye genelinde 10 ve daha fazla kişi istihdam eden işletmelerde açık iş oranı bir önceki yılın aynı dönemine kıyasla 0,8 puan artış göstermiş ve yüzde 1,2 olarak gerçekleşmiştir.

Şekil 2: Çeyreklikler İtbari ile Açık İş Oranları



Kaynak: Açık İş İstatistikleri Araştırmaları, İŞKUR

Not: 1 ve üzeri istihdamlı işletmeler araştırma kapsamına 2021 yılında alınmıştır.

AÇIK İŞLERDE TALEP EDİLEN BECERİLER

Uluslararası Meslek Sınıflandırması (ISCO-08)'na göre tasnif edilen ana meslek grupları, talep ettikleri beceri düzeylerine göre aşağıda bulunan Tablo-2'de numaralandırılarak sıralanmıştır.

Tablo 2: Meslek Gruplarına Göre Beceri Düzeyleri (1- En Fazla Talep Edilen Beceri, 5- En Az Talep Edilen Beceri)

No	Meslek Grupları/Beceriler	Bireysel Beceri	İletişim Becerisi	Problem Çözme Becerisi	Sosyal Beceri	Teknik Beceri
1	Büro Hizmetlerinde Çalışan Elemanlar	4	1	2	5	3
2	Hizmet ve Satış Elemanları	4	2	1	3	5
3	Nitelik Gerektirmeyen Meslekler	1	3	2	5	4
4	Nitelikli Tarım, Ormancılık ve Su Ürünleri Çalışanları	2	5	4	3	1
5	Profesyonel Meslek Mensupları	3	5	1	4	2
6	Sanatkârlar ve İlgili İşlerde Çalışanlar	2	4	3	5	1
7	Teknisyenler, Teknikerler ve Yardımcı Profesyonel Meslek Mensupları	3	1	2	5	4
8	Tesis ve Makine Operatörleri ve Montajcılar	1	4	3	5	2
9	Yöneticiler	5	4	2	3	1
Genel Toplam		2	4	1	5	3

Kaynak: 2021 Yılı 2. Çeyrek Açık İş İstatistikleri Araştırması, İŞKUR

GELECEK DÖNEM İSTİHDAM EĞİLİMLERİ

- ❖ Türkiye genelinde 1 ve daha fazla istihdamlı işletmelerin **%15,1'i** gelecek 3 ay içerisinde **mal ve hizmet üretiminin artacağını, %9,8'i azalacağını** öngörürken, **%43,4'ü bir değişim beklememektedir**. İşletmelerin **%31,6'sı** ise konuya ilişkin olarak herhangi bir fikirlerinin olmadığını belirtmiştir.
- ❖ Bununla birlikte, Türkiye genelinde 1-9 istihdamlı işletmelerin **%14,5'i** gelecek 3 ay içerisinde **mal ve hizmet üretiminin artacağını, %9,9'u azalacağını** öngörürken, **%43,8'i bir değişim beklememektedir**. İşletmelerin **%31,8'i** ise konuya ilişkin olarak herhangi bir fikirlerinin olmadığını belirtmiştir.
- ❖ 10 ve üzeri istihdamlı işletmelerin **%25'i** gelecek 3 ay içerisinde **mal ve hizmet üretiminin artacağını, %8,2'si azalacağını** öngörürken, **%37,9'u bir değişim beklememektedir**. İşletmelerin **%29'u** ise konuya ilişkin olarak herhangi bir fikirlerinin olmadığını belirtmiştir.
- ❖ Yine 1 ve daha fazla istihdamlı işletmelerin **%10,4'ü** gelecek 3 ay içerisinde **toplam istihdamın artacağını, %6,4'ü azalacağını** öngörürken, **%52'si bir değişim beklememektedir**. Bununla birlikte, işletmelerin **%31,1'i** ise konuya ilişkin olarak herhangi bir fikirlerinin olmadığını belirtmiştir.
- ❖ 1-9 istihdamlı işletmelerin **%9,6'sı** gelecek 3 ay içerisinde **toplam istihdamın artacağını, %6,4'ü azalacağını** öngörürken, **%52,7'si bir değişim beklememektedir**. İşletmelerin **%31,3'ü** ise konuya ilişkin olarak herhangi bir fikirlerinin olmadığını belirtmiştir.
- ❖ Yine 10 ve üzeri istihdamlı işletmelerin **%22,2'si** gelecek 3 ay içerisinde **toplam istihdamın artacağını, %7,1'i azalacağını** öngörürken, **%41,9'u bir değişim beklememektedir**. İşletmelerin **%28,7'si** ise konuya ilişkin olarak herhangi bir fikirlerinin olmadığını belirtmiştir.
- ❖ 1 ve daha fazla istihdamlı işletmelere istihdam ile mal ve hizmet üretimindeki 3 ay sonrası beklentileri sorulduktan sonra sektörlerine ilişkin genel bir değerlendirme yapmaları istenmiştir. Türkiye genelinde işletmelerin **%19,2'si** gelecek 3 ay içerisinde **sektörlerin üretim ve istihdam bağlamındaki genel gidişatının daha iyi olacağını, %12,2'si daha kötüye gideceğini** öngörürken, **%30,3'ü ise aynı kalacağını** beklemektedir. Bununla birlikte, işletmelerin **%38,4'ü** ise konuya ilişkin olarak herhangi bir fikirlerinin olmadığını belirtmiştir.

- ❖ 1-9 istihdamlı işletmeler sektörlerine ilişkin genel bir değerlendirme yaptıklarında; **%18,6'sı** gelecek 3 ay içerisinde **sektörlerin üretim ve istihdam bağlamındaki genel gidişatının daha iyi olacağını, %12,4'ü daha kötüye gideceğini öngörürken, %30,5'i aynı kalacağını** beklemektedir. İşletmelerin **%38,6'sı** ise konuya ilişkin olarak herhangi bir fikirlerinin olmadığını belirtmiştir.
- ❖ 10 ve üzeri istihdamlı işletmeler sektörlerine ilişkin genel bir değerlendirme yaptıklarında; **%28,2'si** gelecek 3 ay içerisinde **sektörlerin üretim ve istihdam bağlamındaki genel gidişatının daha iyi olacağını %8,6'sı daha kötüye gideceğini öngörürken, %27,9'u ise aynı kalacağını** beklemektedir. İşletmelerin **%35,2'si** ise konuya ilişkin olarak herhangi bir fikirlerinin olmadığını belirtmiştir.
- ❖ İstihdam edilen kişi sayısı yüksek olan işletmeler 3 ay sonrası için daha iyimser bir beklenti içerisindeyler.

Tablo 3: Sektörlere Göre Mal ve Hizmet Üretim Beklentisi (1 ve Üzeri İstihdamlı İşletmeler)

No	Ekonomik Faaliyet	Artacak	Azalacak	Değişmeyecek	Fikrim Yok
1	Elektrik, Gaz, Buhar ve İklimlendirme Üretimi ve Dağıtımı	21,5%	3,8%	43,0%	31,7%
2	Eğitim	20,5%	10,3%	36,6%	32,6%
3	Konaklama ve Yiyecek Hizmeti Faaliyetleri	20,2%	10,0%	36,0%	33,8%
4	Diğer Hizmet Faaliyetleri	17,6%	8,8%	40,9%	32,6%
5	Bilgi ve İletişim	17,0%	14,5%	43,7%	24,8%
6	İmalat	15,7%	8,3%	43,3%	32,7%
7	İnsan Sağlığı ve Sosyal Hizmet Faaliyetleri	15,7%	9,5%	48,1%	26,7%
8	Toptan ve Perakende Ticaret	15,6%	10,1%	44,9%	29,5%
9	Kültür, Sanat Eğlence, Dinlenme ve Spor	15,5%	8,8%	37,6%	38,1%
10	Gayrimenkul Faaliyetleri	14,6%	10,6%	44,8%	30,0%
11	İnşaat	14,5%	10,7%	37,8%	37,0%
12	İdari ve Destek Hizmet Faaliyetleri	14,1%	10,5%	42,7%	32,6%
13	Madencilik ve Taş Ocakçılığı	13,8%	5,3%	45,9%	35,1%
14	Finans ve Sigorta Faaliyetleri	12,7%	12,7%	43,1%	31,6%
15	Mesleki, Bilimsel ve Teknik Faaliyetler	12,4%	11,8%	43,9%	31,9%
16	Su Temini; Kanalizasyon, Atık Yönetimi ve İyileştirme Faaliyetleri	11,3%	8,2%	53,3%	27,2%
17	Ulaştırma ve Depolama	11,0%	8,6%	47,9%	32,4%
Genel Toplam		15,1%	9,8%	43,4%	31,6%

Kaynak: 2021 Yılı 2. Çeyrek Açık İş İstatistikleri Araştırması, İŞKUR

Tablo 4: Sektörlere Göre Toplam İstihdam Beklentisi (1 ve Üzeri İstihdamlı İşletmeler)

No	Ekonomik Faaliyet	Artacak	Azalacak	Değişmeyecek	Fikrim Yok
1	Eğitim	16,7%	7,1%	45,7%	30,6%
2	Elektrik, Gaz, Buhar ve İklimlendirme Üretimi ve Dağıtımı	15,5%	4,3%	51,2%	28,9%
3	İmalat	14,2%	5,6%	48,2%	32,0%
4	Konaklama ve Yiyecek Hizmeti Faaliyetleri	13,5%	8,0%	44,0%	34,5%
5	İnşaat	12,8%	8,9%	42,8%	35,5%
6	Bilgi ve İletişim	12,4%	8,1%	53,1%	26,4%
7	İdari ve Destek Hizmet Faaliyetleri	12,0%	7,3%	47,6%	33,2%
8	Gayrimenkul Faaliyetleri	11,4%	7,5%	51,0%	30,1%
9	Kültür, Sanat Eğlence, Dinlenme ve Spor	10,5%	6,7%	45,5%	37,4%
10	İnsan Sağlığı ve Sosyal Hizmet Faaliyetleri	10,2%	5,8%	59,2%	24,8%
11	Toptan ve Perakende Ticaret	9,8%	5,9%	54,7%	29,6%
12	Madencilik ve Taş Ocakçılığı	9,4%	4,3%	53,4%	32,9%
13	Mesleki, Bilimsel ve Teknik Faaliyetler	9,2%	7,4%	53,4%	29,9%
14	Diğer Hizmet Faaliyetleri	9,1%	5,2%	52,9%	32,8%
15	Su Temini; Kanalizasyon, Atık Yönetimi ve İyileştirme Faaliyetleri	9,1%	2,7%	59,8%	28,4%
16	Finans ve Sigorta Faaliyetleri	8,7%	8,9%	54,0%	28,4%
17	Ulaştırma ve Depolama	6,0%	6,0%	57,4%	30,5%
Genel Toplam		10,4%	6,4%	52,0%	31,1%

Kaynak: 2021 Yılı 2. Çeyrek Açık İş İstatistikleri Araştırması, İŞKUR

Tablo 5: İşletmelerin Faaliyet Gösterdikleri Sektörün Genel Gidişatından (İstihdam, Mal ve Hizmet Üretimi) Beklentisi (1 ve Üzeri İstihdamlı İşletmeler)

No	Ekonomik Faaliyet	Daha İyi Olacak	Daha Kötü Olacak	Aynı Kalacak	Fikrim Yok
1	Eğitim	26,8%	12,8%	23,3%	37,2%
2	Elektrik, Gaz, Buhar ve İklimlendirme Üretimi ve Dağıtım	26,4%	4,4%	33,0%	36,2%
3	Konaklama ve Yiyecek Hizmeti Faaliyetleri	24,3%	14,5%	23,1%	38,2%
4	Gayrimenkul Faaliyetleri	22,1%	14,9%	28,4%	34,5%
5	İdari ve Destek Hizmet Faaliyetleri	21,5%	13,2%	26,0%	39,3%
6	Diğer Hizmet Faaliyetleri	20,9%	9,9%	28,5%	40,8%
7	Bilgi ve İletişim	20,8%	20,4%	28,4%	30,4%
8	Kültür, Sanat Eğlence, Dinlenme ve Spor	20,6%	12,4%	24,7%	42,4%
9	İmalat	19,8%	8,8%	32,5%	38,9%
10	Toptan ve Perakende Ticaret	19,5%	12,7%	32,1%	35,7%
11	İnsan Sağlığı ve Sosyal Hizmet Faaliyetleri	18,3%	14,6%	28,8%	38,3%
12	İnşaat	17,1%	12,3%	26,7%	43,8%
13	Madencilik ve Taş Ocakçılığı	17,0%	10,9%	33,8%	38,3%
14	Ulaştırma ve Depolama	16,0%	10,0%	31,9%	42,2%
15	Mesleki, Bilimsel ve Teknik Faaliyetler	15,3%	16,7%	31,1%	36,9%
16	Finans ve Sigorta Faaliyetleri	14,9%	10,9%	38,4%	43,6%
17	Su Temini; Kanalizasyon, Atık Yönetimi ve İyileştirme Faaliyetleri	14,1%	7,6%	38,4%	40,0%
Genel Toplam		19,2%	12,2%	30,3%	38,4%

Kaynak: 2021 Yılı 2. Çeyrek Açık İş İstatistikleri Araştırması, İŞKUR