



T.C. AİLE, ÇALIŞMA VE
SOSYAL HİZMETLER BAKANLIĞI



T.C AİLE, ÇALIŞMA VE SOSYAL HİZMETLER BAKANLIĞI TÜRKİYE İŞ KURUMU

**2019 YILI İŞGÜCÜ PİYASASI ARAŞTIRMASI
MADENCİLİK VE TAŞ OCAKÇILIĞI SEKTÖRÜ RAPORU**

İÇİNDEKİLER

İÇİNDEKİLER.....	i
TABLolar LİSTESİ.....	ii
GRAFİKLER LİSTESİ.....	Hata! Yer işareti tanımlanmamış.
GİRİŞ.....	3
İŞYERLERİ VE MEVCUT İSTİHDAM	5
İşyeri Verileri	5
Mevcut İstihdam Verileri.....	12
AÇIK İŞLER	15
TEMİNİNDE GÜÇLÜK ÇEKİLEN MESLEKLER	23
GELECEK DÖNEM İSTİHDAM EĞİLİMLERİ.....	28
SONUÇ.....	33

TABLolar LİSTESİ

Tablo 1: Cinsiyete Göre En Fazla Çalışanı Olan Meslekler.....	14
Tablo 2: Açık İşlerde Cinsiyete Göre Talep Edilen Eğitim Düzeyi.....	17
Tablo 3: Açık İşlerde Talep Edilen Beceriler.....	19
Tablo 4: En Fazla Açık İş Olan Meslekler.....	21
Tablo 5: Yükseköğretim Mezunu Talep Edilen Açık İşlerde İlk 20 Meslek.....	22
Tablo 6: Meslek Grubuna Göre Temininde Güçlük Çekilen Kişi Sayısı	24
Tablo 7: Temininde Güçlük Çekilen Meslekler	24
Tablo 8: 20+ İşyerlerinde İllere Göre Açık İş ve TGÇM Sayıları	27
Tablo 9: Meslek Gruplarına Göre Net İstihdam Değişimi	28
Tablo 10: Net İstihdam Artışı/Azalışı Beklenen Meslekler	29

GİRİŞ

İşgücü piyasasında arz ve talebin etkin bir şekilde uyumlaştırılabilmesi için işgücü piyasasının ihtiyaçlarını belirlemek oldukça önemlidir. İşgücü piyasasının nabzını tutmak, işgücü piyasasının talep yapısını ortaya koymak, seyrini izlemek ve beklentileri açığa çıkarmak amacıyla İŞKUR tarafından 2007 yılından beri periyodik olarak İşgücü Piyasası Araştırmaları (İPA) gerçekleştirilmektedir. Farklı yöntemler kullanılarak 2007'den beri devam eden araştırmalar 2011 yılının ikinci yarısından itibaren TÜİK işbirliğiyle sürdürülmektedir.

Bu çalışmaların temel amaçları, işgücü piyasası ile ilgili periyodik bilgi elde etmek, işgücü piyasasında mevcut ve gelecek dönemde meydana gelen veya gelmesi beklenen sektörel ve mesleki değişim ile gelişmeleri izlemek, işgücü piyasasının talep yapısını ortaya koymak ve bu sonuçlar üzerinden aktif istihdam politikalarına veri kaynağı teşkil etmek şeklindedir. Bu çalışmanın önemli amaçlarından biri de İŞKUR'un yanı sıra diğer kurum ve kuruluşların işgücü talebi hakkında bilgi ihtiyacını karşılamak ve ihtiyaca uygun mesleki eğitim planlamasının yapılabilmesi için veri sağlamaktır.

2019 yılı İşgücü Piyasası Araştırması kapsamında 10.254'ü 2-9 istihdamlı; 4.925'i 10-19 istihdamlı ve 68.708'i ise 20+ istihdamlı olmak üzere toplam 83.887 işyeri, 1 Nisan-3 Mayıs 2019 tarihleri arasında yüz yüze görüşme yöntemi ile ziyaret edilmiştir. 20 ve daha fazla istihdamlı işyerleri 77 ilde tam sayım 4 ilde örneklem yöntemi ile il düzeyi ve Türkiye geneli tahmin üretecek şekilde, 2-9 ve 10-19 istihdamlı işyerleri örneklem yöntemiyle sadece Türkiye genelini tahmin edecek şekilde çalışma kapsamına dahil edilmiştir.

Çalışma sonuçlarına göre Türkiye geneli ve il düzeyi raporlarının yanı sıra sektörel raporlar da hazırlanmıştır. Araştırma kapsamında Türkiye genelinde Avrupa Topluluğu Ekonomik Faaliyetlerin İstatistikî Sınıflamasına (NACE Rev 2.) göre; Tarım, Ormancılık ve Balıkçılık, Kamu Yönetimi ve Savunma; Sosyal Güvenlik, Hane Halklarında İşverenler Olarak Faaliyetleri ile Uluslararası Örgütler ve Temsilciliklerinin Faaliyetleri dışındaki 17 alt sektörde yer alan, 2 ve daha fazla istihdamlı işyerleri örnekleme çerçevesi olarak kabul edilmektedir. Bu çalışmada ise Madencilik ve Taş Ocakçılığı Sektörüne yönelik veriler değerlendirilmiştir.

2019 YILI İŞGÜCÜ PİYASASI ARAŞTIRMASI

MADENCİLİK ve TAŞ OCAKÇILIĞI SEKTÖRÜ RAPORU

İşgücü Piyasası Araştırmalarının temel amaçları, işgücü piyasası ile ilgili periyodik bilgi elde etmek, işgücü piyasasında mevcut ve gelecek dönemde meydana gelen veya gelmesi beklenen sektörel ve mesleki değişim ile gelişmeleri izlemek, işgücü piyasasının talep yapısını ortaya koymak ve bu sonuçlar üzerinden aktif istihdam politikalarına veri kaynağı teşkil etmek şeklindedir. Bu kapsamda 2019 yılı İşgücü Piyasası Araştırması 1 Nisan-3 Mayıs 2019 tarihleri arasında 2-9, 10-19 ve 20+ işyerleri ziyaret edilerek gerçekleştirilmiştir.

Uluslararası sektörel ve mesleki sınıflandırmalar kullanılarak yapılmış olan bu araştırmada il düzeyinde sonuç alabilmek amacıyla 20 ve daha fazla kişi istihdam eden işyerleri için 77 ilde tamsayım, 4 ilde örneklem yöntemiyle saha çalışması gerçekleştirilmiştir. Örneklem yapılan iller İstanbul, Ankara, İzmir, Bursa'dır. 2-9 ile 10-19 arası çalışanı olan işyerlerinde ise Türkiye geneli sonuç alabilmek için örneklem yöntemi kullanılmıştır.

2019 yılı İşgücü Piyasası Araştırması kapsamında 83 bin 887 işyeri ziyaret edilerek 1 milyon 411 bin 802 işyerine yönelik veri derlenmiştir. 1 milyon 411 bin 802 işyerinde 13 milyon 22 bin 547 çalışan tespit edilmiştir.

2019 yılı İşgücü Piyasası Araştırması sonuçları kullanılarak Türkiye geneli ve il raporları dışında sektörel raporlar da oluşturulmuştur. Bu raporda Madencilik ve Taş Ocakçılığı Sektörü özelinde sonuçlar irdelenecektir. Bu sebeple rapor içerisinde Madencilik ve Taş Ocakçılığı Sektöründen bahsedilirken "sektör" ibaresi zaman zaman kullanılmıştır.

Madencilik ve Taş Ocakçılığı sektörünün alt sektörleri içinde Motorlu kara taşıtlarının ve motosikletlerin toptan ve perakende ticareti ile onarımı, Toptan ticaret (Motorlu kara taşıtları ve motosikletler hariç), Perakende ticaret (Motorlu kara taşıtları ve motosikletler hariç) yer almaktadır. Özellikle raporda meslek bazında veriler incelenirken Madencilik ve Taş Ocakçılığı Sektörünün kapsamı dikkate alınmalıdır.

İŞYERLERİ VE MEVCUT İSTİHDAM

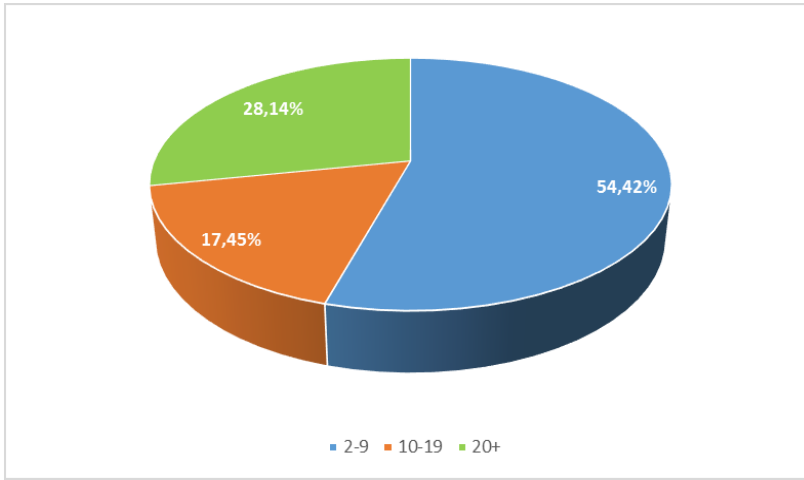
2019 yılı İşgücü Piyasası Araştırması kapsamında Madencilik ve Taş Ocakçılığı Sektöründe 3 bin 965 işyeri için veri derlenmiş olup, bu işyerlerinde toplam 120 bin 235 çalışan tespit edilmiştir. Araştırma kapsamındaki işyerlerinin yüzde 33'ü, çalışanların yüzde 23,1'i Madencilik ve Taş Ocakçılığı Sektöründedir. Çalışan oranı işyeri oranına göre daha fazladır. Ülkemizde istihdamın en çok yer aldığı, diğer bir deyişle her 10 çalışandan 2'sinin bu sektörde çalıştığı anlaşılmaktadır. Ticaretin gelişmesiyle birlikte ülkemiz ekonomik yapısı içinde önemli bir paya sahip olan Madencilik ve Taş Ocakçılığı Sektörünün araştırma verileri ışığında işgücü piyasasında da aynı derece öneme sahip olduğu anlaşılmaktadır.

İşyeri Verileri

İşyeri verileri bölümünde araştırma kapsamındaki Madencilik ve Taş Ocakçılığı Sektöründe faaliyet gösteren işyerlerinin özelliklerine ilişkin veriler ortaya konacaktır.

Aşağıdaki grafikte sektörde faaliyet gösteren işyerlerinin büyüklüklerine göre dağılımı incelenmiştir.

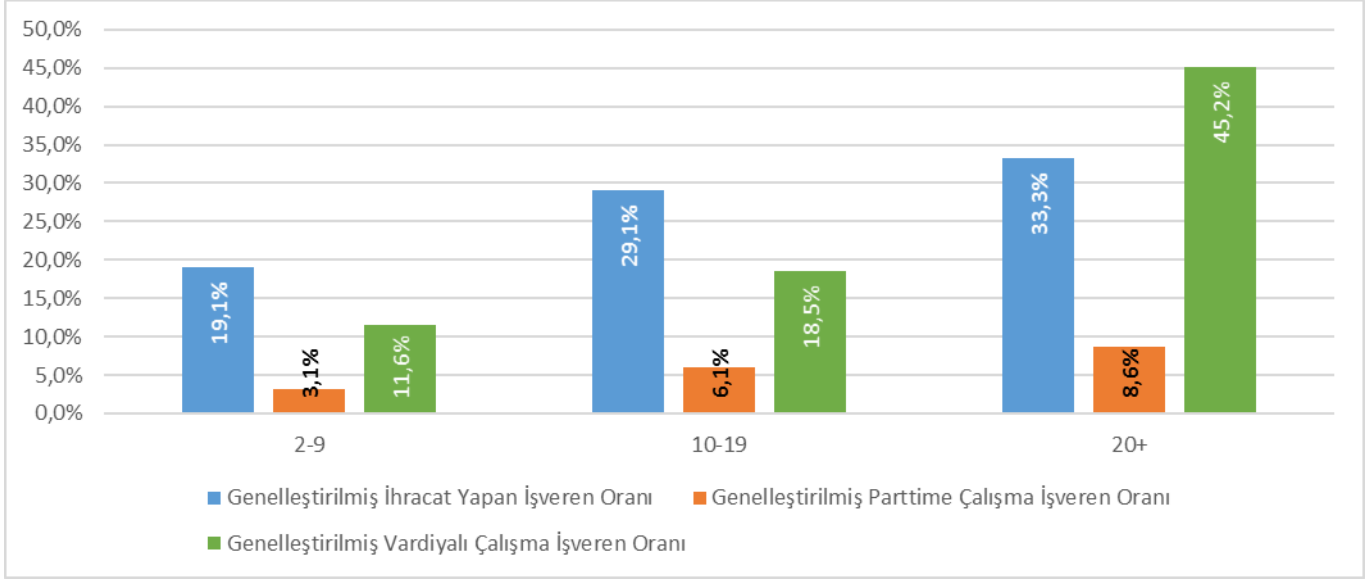
Grafik 1: Çalışan Sayısına Göre İşyerlerinin Dağılımı



Kaynak: İPA 2019

Sektörde faaliyet gösteren işyerlerinin yüzde 54,4'ü 2-9 arası istihdamlı işyerlerinden oluşmaktadır. 10-19 ve 20 ve daha fazla istihdamlı işyeri sayısı ise toplam işyerleri içinde sırası ile yüzde 17,5 ve yüzde 28,1 oranında bulunmaktadır. Türkiye genelinde araştırma kapsamındaki işyerlerinin yüzde 85,5'i 2-9 arası istihdamlı işyerlerinden oluşmaktadır. Türkiye genelindeki 20+ istihdamlı işyerlerinin toplam işyerleri içindeki payı ise yüzde 6,9'dur.

Grafik 2: Kısmi Zamanlı Çalışma, Vardiya ve İhracat Yapan İşyerlerinin Oranı



Kaynak: İPA 2019

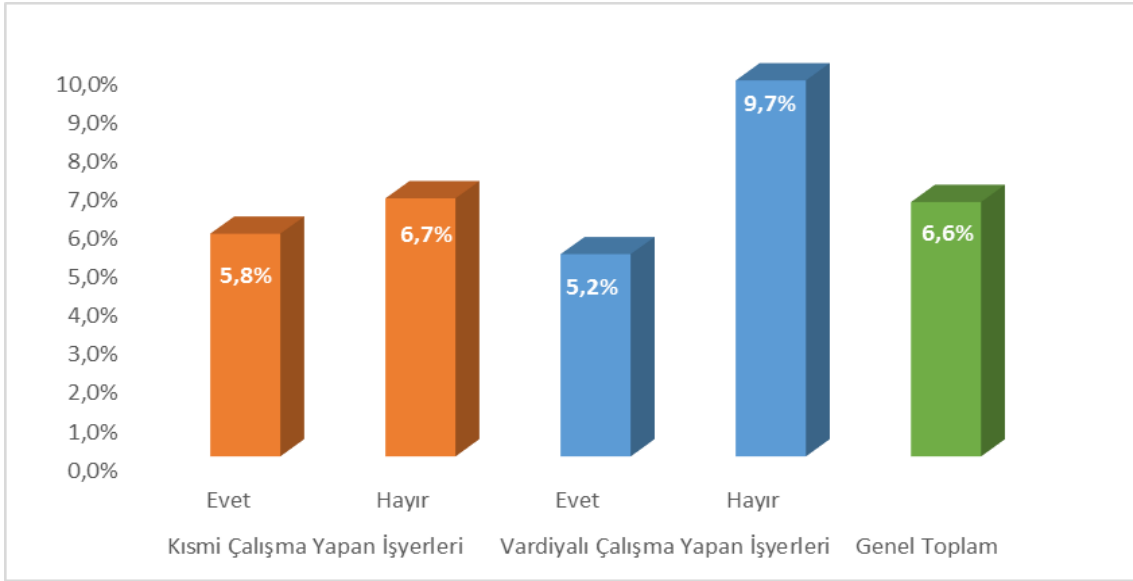
Madencilik ve Taş Ocakçılığı Sektörü bu alanda Türkiye geneline göre yüksek bir orana sahiptir. Türkiye genelinde toplam işyerlerinin yüzde 6,7'si ihracat yapmaktadır. Sektörde işyeri büyüklüğü arttıkça ihracat yapma oranı da artmaktadır. 2-9 istihdamlı işyerlerinde bu oran yüzde 19,1 iken, 10-19 istihdamlı işyerleri için yüzde 29,1 ve 20+ istihdamlı işyerleri için ise yüzde 33,3'tür.

2-9 istihdamlı işyerlerinde bu oran yüzde 11,6 iken, 10-19 istihdamlı işyerleri için yüzde 18,5 ve 20+ istihdamlı işyerleri için ise yüzde 45,2'dir. Vardiyalı çalışma yapmak, sektörde Türkiye geneline göre yüksektir. Türkiye genelinde vardiyalı çalışma yapan işyerlerinin oranı yüzde 9,2 olarak gerçekleşmiştir.

2-9 istihdamlı işyerlerinde bu oran yüzde 3,1 iken, 10-19 istihdamlı işyerleri için yüzde 6,1 ve 20+ istihdamlı işyerleri için ise yüzde 8,6'dır. Kadınların işgücü piyasasına girişinde özellikle kısmi zamanlı çalışmaların olumlu etkisi bulunmaktadır. Gerek işgücü piyasasında yeterli iş tecrübesi bulunmayan kadınların istihdam edilmesinde gerekse de aile yükümlülükleri sebebiyle işgücü piyasası dışında kalan kadınların istihdamının arttırılması açısından kısmi zamanlı çalışmalar büyük öneme sahiptir. Kısmi zamanlı çalışmalar tam süreli çalışmalara geçişte de köprü görevi görmekte ve hatta geçici istihdamdan kalıcı istihdama da sevk edebilmektedir. Türkiye genelinde kısmi zamanlı çalışmalar yapan işyerlerinde kadın

istihdamının oranı diğer işyerlerine göre daha yüksek çıkmaktadır. Araştırma sonuçlarına göre Türkiye genelinde kısmi zamanlı çalışanı bulunan işyerlerindeki kadın çalışanların oranı yüzde 35,9 iken kısmi zamanlı çalışanı olmayan işyerlerinde yüzde 25'tir. Ancak bu durum sektörler arasında farklılık gösterebilmektedir.

Grafik 3: Kadın Çalışanların Kısmi Zamanlı ve Vardiyalı Çalışma Yapan İşyerlerindeki Durumu



Kaynak: İPA 2019

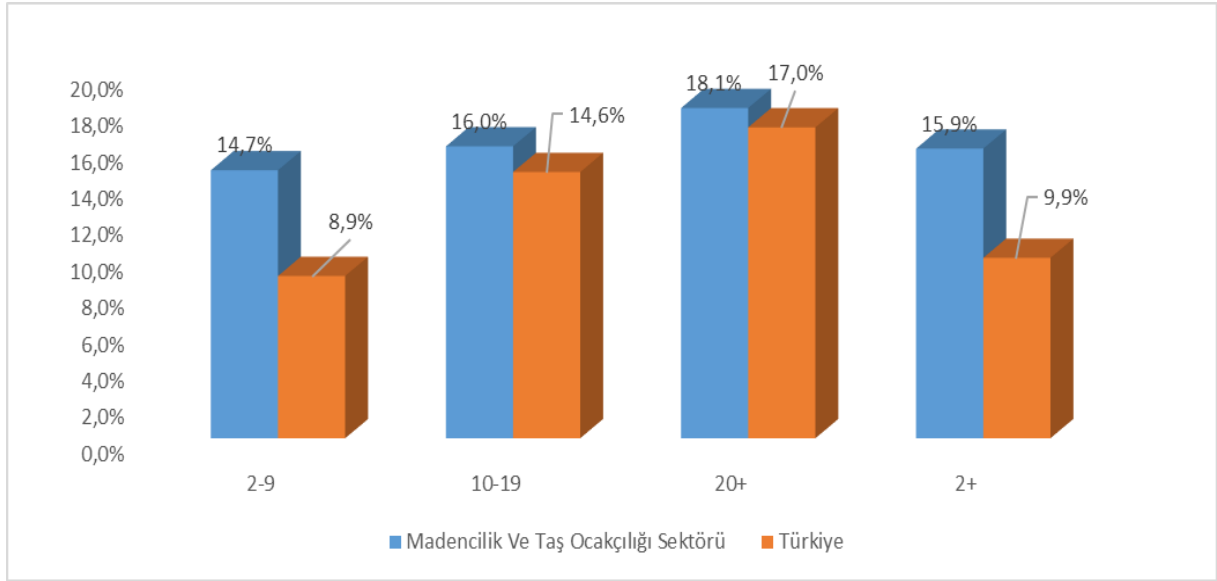
Madencilik ve Taş Ocakçılığı Sektöründe yer alan işyerlerinde kısmi zamanlı çalışma yapılıyor olması kadın istihdamını önemli derecede etkileyen bir faktör olarak görülmemektedir.

Bununla birlikte araştırma kapsamında bu soruyu işverenlere yöneltildiğinde sadece işyerlerinde kısmi zamanlı çalışmaların yapılıp yapılmadığının sorulduğuna dikkat etmek gerekmektedir. Bu işyerlerinden kısmi zamanlı çalışanların ne kadarının kadın ya da erkek olduğuna ilişkin veri alınmamaktadır.

Sektörde vardiyalı çalışma gerçekleştirmeyen işyerlerinde kadın istihdamının oranının vardiyalı çalışma gerçekleştiren işyerlerine göre daha yüksek olduğu göze çarpmaktadır. Vardiyalı çalışma yapan işyerlerinde kadınların toplam çalışanlar içindeki oranı yüzde 5,2 iken bu oran vardiyalı çalışma yapmayan işyerlerinde yüzde 9,7 olarak gerçekleşmiştir. Türkiye genelinde vardiyalı çalışma yapmayan işyerlerinde kadınların toplam istihdam içindeki oranı yüzde 27,1 iken, vardiyalı çalışma yapan işyerlerinde yüzde 27,9'dur. Sektörde, genel olarak vardiyalı çalışma yapmayan işyerlerinde kadınların çalışma oranı nispeten daha yüksek

gerçekleşmektedir. Türkiye genelinde bu oranlar birbirine yakın gerçekleşmişse de sektörler göre farklılıklar bulunmaktadır. Madencilik ve Taş Ocakçılığı Sektörü ise, ülke genelinin tersine olarak, vardiyalı çalışma yapmayan işyerlerinde kadınların oranının nispeten daha yüksek olduğu görülmektedir. Bu oranlar ise Madencilik ve Taş Ocakçılığı Sektöründe vardiyalı çalışmaların kadın istihdamının önünde bir önemli bir engel teşkil etmediğini göstermektedir.

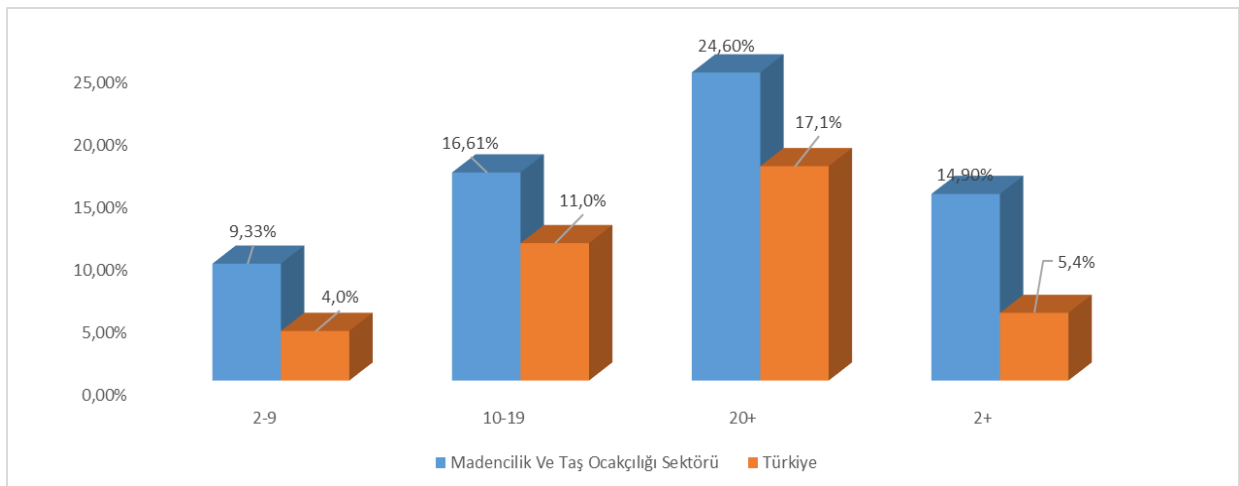
Grafik 4: Yatırım Planlayan İşyerlerinin Oranı



Kaynak: İPA 2019

Sektörde araştırma kapsamına giren işyerlerinin yüzde 15,9'u gelecek 1 yıl içinde yatırım yapmayı planlamaktadır. Türkiye genelinde ise bu oran yüzde 9,9 olarak gerçekleşmiştir. Hem sektörde hem de ülke genelinde işyeri büyüklüğü arttıkça yatırım planlayan işyeri oranı da artmaktadır.

Grafik 5: AR-GE Çalışması Yapan İşyerlerinin Oranı

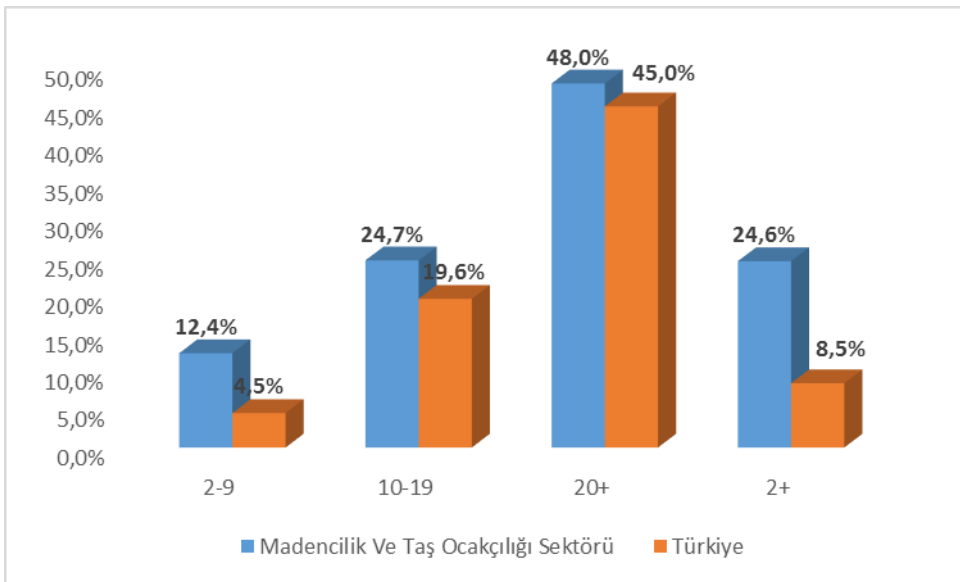


Kaynak: İPA 2019

Madencilik ve Taş Ocakçılığı Sektöründe olup araştırma kapsamında yer alan işyerlerinin yüzde 14,9'unda AR-GE çalışması yapıldığı belirtilmiştir. Türkiye genelinde ise AR-GE çalışması yapan işyerlerinin oranı yüzde 5,4 olarak gerçekleşmiştir. Madencilik ve Taş Ocakçılığı Sektöründeki AR-GE çalışması yapan işyerlerinin ülke geneline benzerdir.

Sektörde 2-9 istihdamlı işyerlerinde AR-GE çalışması yapan işyerlerinin oranı yüzde ; 10-19 istihdamlı işyerleri için yüzde 16,6 ve 20+ istihdamlı işyerleri için ise yüzde 24,6 olarak gerçekleşmiştir. Görüldüğü üzere sektörde firmaların çalışan sayısı arttıkça AR-GE çalışmaları yoğunlaşmaktadır.

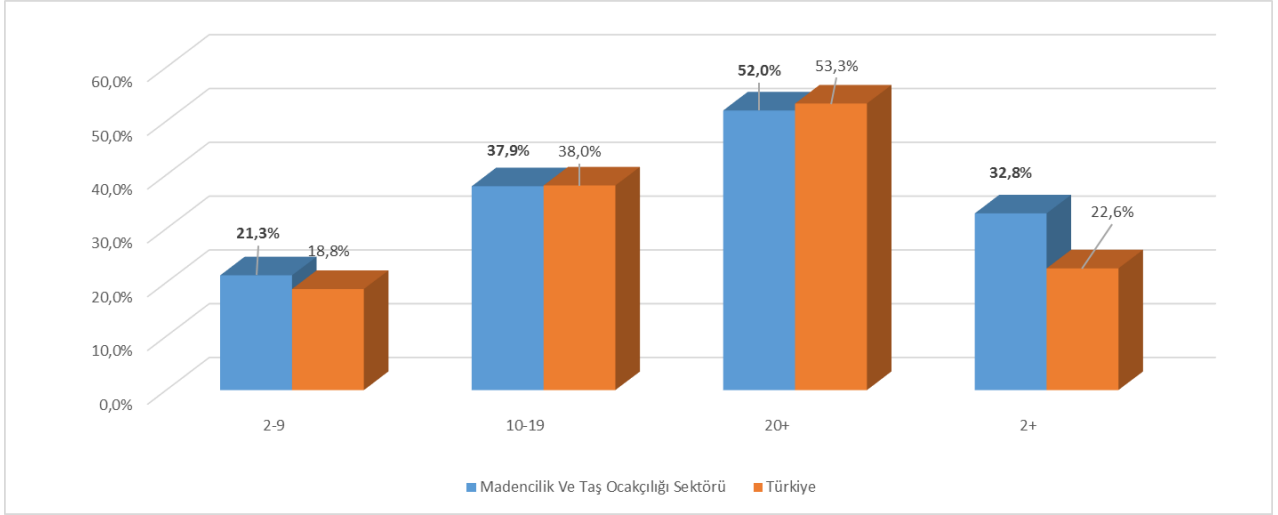
Grafik 6: İnsan Kaynaklarından Sorumlu Personeli Olan İşyerlerinin Oranı



Kaynak: İPA 2019

Madencilik ve Taş Ocakçılığı Sektöründe olup araştırma kapsamında yer alan işyerlerinin yüzde 24,6'sında, insan kaynaklarından sorumlu personel çalışmaktadır. Türkiye genelinde ise insan kaynaklarından sorumlu personel çalışan işyeri oranı yüzde 8,5'tir. Madencilik ve Taş Ocakçılığı Sektöründe özellikle 20+ işyerlerinin yaklaşık yarısı insan kaynaklarından sorumlu personel çalışmaktadır.

Grafik 2: İşyerlerinin İŞKUR Hizmetlerinden Yararlanma Oranı



Kaynak: İPA 2019

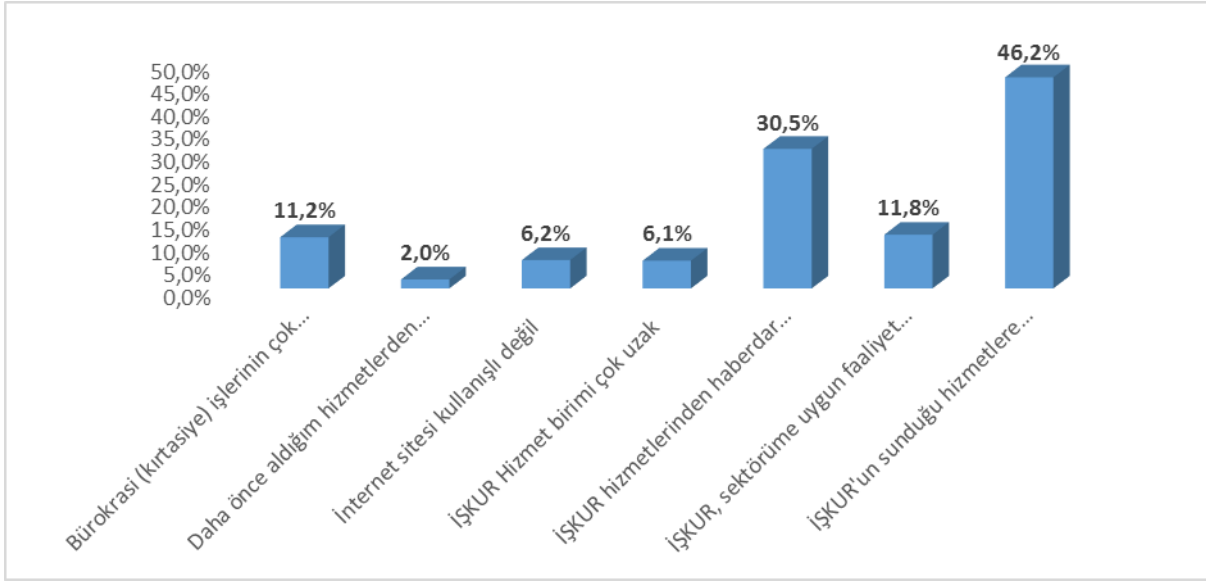
Grafik 7’de sektördeki işyerlerinin İŞKUR hizmetlerinden son 1 yıl içinde yararlanma durumu yer almaktadır. Grafikte işyerlerinin büyüklüğü arttıkça İŞKUR’dan yararlanma oranlarının arttığı görülmektedir. Başka bir ifade ile işyeri büyüklüğü ile Kurum hizmetlerinden faydalanma arasında doğrusal bir ilişki bulunmaktadır. 2-9 arası istihdamlı işyerlerinde İŞKUR hizmetlerinden yararlanma oranı yüzde 21,3 iken, bu oran 10-19 istihdamlı işyerleri için yüzde 37,9’a; 20+ istihdamlı işyerleri için ise yüzde 52’ye yükselmektedir.

Türkiye genelinde ise aynı eğilim devam etmektedir. 2-9 arası istihdamlı işyerlerinde İŞKUR hizmetlerinden yararlanma oranı yüzde 18,8; 10-19 istihdamlı işyerleri için yüzde 38 iken 20+ istihdamlı işyerleri için ise bu oran yüzde 53,3’e yükselmektedir. Sektördeki 20 ve daha fazla istihdamlı firmaların yarısından fazlası İŞKUR hizmetlerinden yararlanmaktadır.

Sektördeki araştırma kapsamında bulunan tüm işyerleri içinde son 1 yıl içerisinde İŞKUR hizmetlerinden yararlanan işyerlerinin oranı ise yüzde 321,8’dir. İŞKUR hizmetlerinden yararlanan işyerlerinin oranı Türkiye genelinde ise yüzde 22,6 olarak tespit edilmiştir.

Sektörde, İŞKUR hizmetlerinden yararlanan işyerlerinin yüzde 64,8’i Eleman Temini, yüzde 60,5’i Danışmanlık ve Yönlendirme, yüzde 28,7’si Teşvikler ve yüzde 12,6’sı İşbaşı Eğitim Programları hizmetinden yararlanmıştır.

Grafik 3: İŞKUR hizmetlerinden Yararlanmayan İşyerlerinin Yararlanmama Sebepleri



Kaynak: İPA 2019

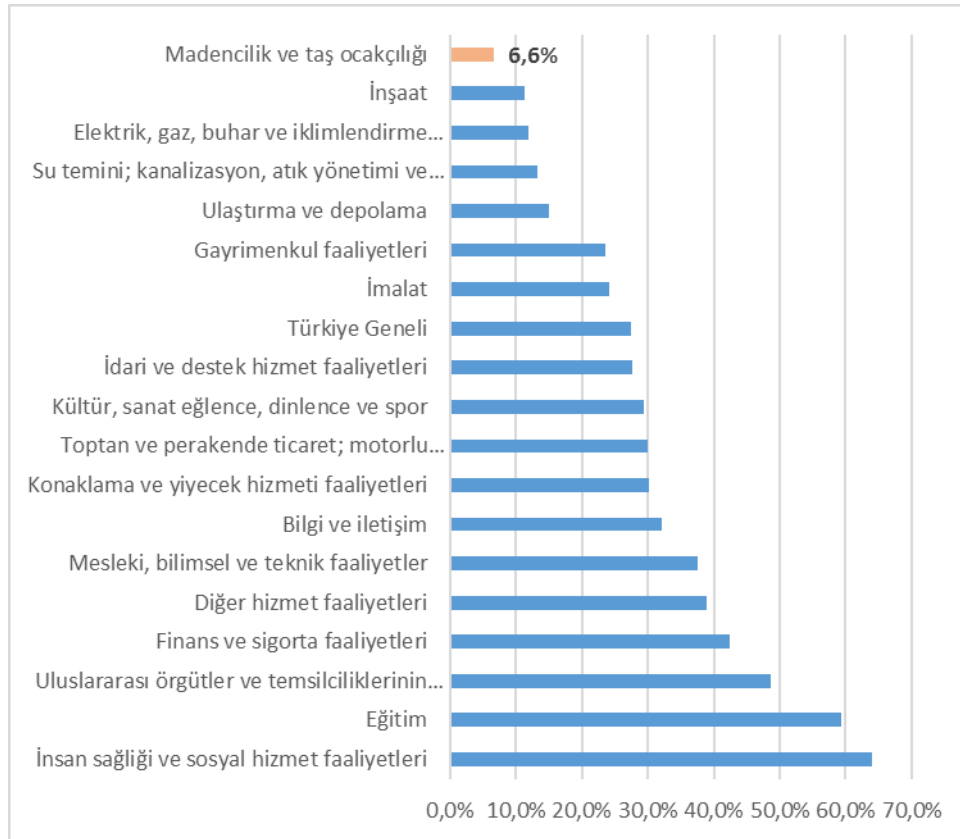
Araştırma kapsamında İŞKUR hizmetlerinden yararlanmayan işyerlerine bu durumun nedeni sorulmuştur. Bu bağlamda Madencilik ve Taş Ocakçılığı Sektöründe İŞKUR hizmetlerinden yararlanmayan işyerlerinin yüzde 42,2'si İŞKUR'un sunduğu hizmetlere diğer kaynaklardan ulaştığını belirtmişlerdir. İŞKUR hizmetlerinden haberdar olmayan ve bu sebeple hizmetlerden yararlanmadığını belirten işverenler ise toplam hizmetlerden yararlanmayan işyerlerinin yüzde 30,5'ini oluşturmaktadır. Türkiye genelinde ise İŞKUR'un sunduğu hizmetlere diğer kaynaklardan ulaştığını belirten işyeri oranı yüzde 47,7'dir. İŞKUR hizmetlerinden haberdar olmayan ve bu sebeple hizmetlerden yararlanmadığını belirten işverenlerin oranı ise yüzde 25,7 olarak gerçekleşmiştir.

Mevcut İstihdam Verileri

Bu bölümde Madencilik ve Taş Ocakçılığı Sektörü altında faaliyet gösteren araştırma kapsamındaki işyerlerinde istihdam edilenlere ilişkin verilere yer verilecektir.

Sektörde araştırma kapsamına giren işyerlerinde toplam 120 bin 235 çalışan tespit edilmiştir. Çalışanların yüzde 93'ü erkeklerden, yüzde 7'si ise kadınlardan oluşmaktadır. Araştırma kapsamında bulunan işyerlerinde Türkiye genelinde toplam çalışan sayısı 13 milyon 22 bin 547 olarak tespit edilmiş olup, Türkiye genelinde toplam çalışanların yüzde 27,4'ü kadınlardan oluşmaktadır.

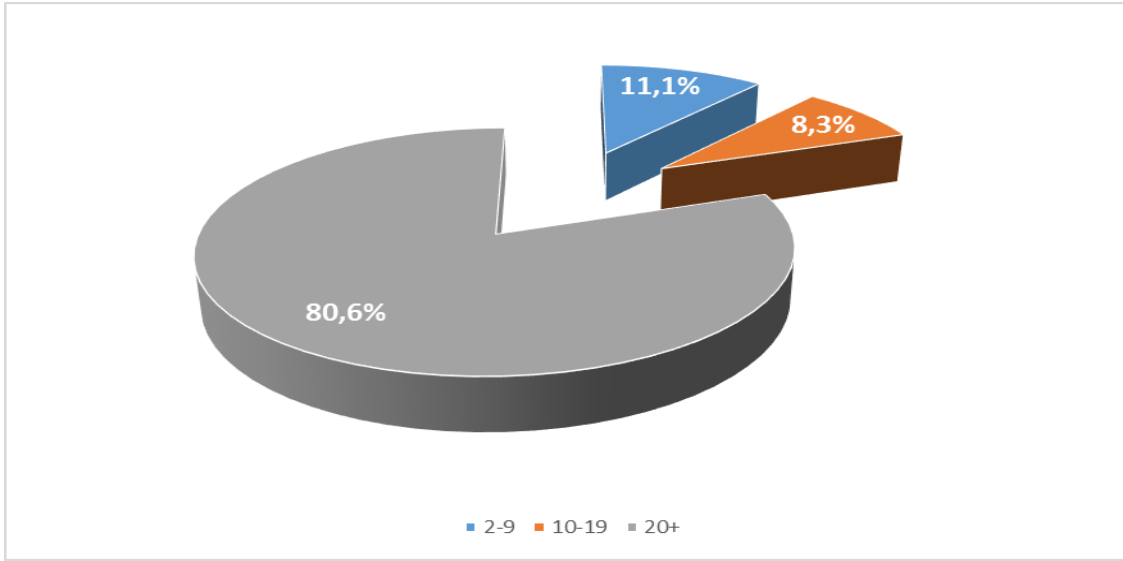
Grafik 4: Sektörlere Göre Kadın Çalışanların Oranı



Kaynak: İPA 2019

Grafik 9'da sektörlere göre kadın çalışanların toplam çalışanlar içindeki oranları gösterilmiştir. Madencilik ve Taş Ocakçılığı Sektöründe kadın çalışanların sayısı %6,6 olarak tespit edilmiştir.

Grafik 5: Çalışanların İşyeri Büyüklüklerine Göre Dağılımı



Kaynak: İPA 2019

Madencilik ve Taş Ocakçılığı Sektöründeki çalışanların yüzde 80,6'sı 20+ istihdamlı işyerlerinde çalışmaktadır. Çalışanların yüzde 11,1'i 2-9 arası istihdamlı işyerlerinde çalışmaktadır. 10-19 arası istihdamlı işyerlerinde çalışanlar ise sektörde toplam çalışanların yüzde 8,3'ünü oluşturmaktadır. Türkiye genelinde ise 20+ istihdamlı işyerlerindeki çalışanların toplam çalışanlar içindeki oranı yüzde 56,2; 2-9 istihdamlı işyerleri için yüzde 32,7 ve 10-19 istihdamlı işyerleri için ise yüzde 11,1'dir.

Tablo 1: Cinsiyete Göre En Fazla Çalışanı Olan Meslekler

Kadın	Erkek	Toplam
BÜRO MEMURU (GENEL)	MADENCI (GENEL)	MADENCI (GENEL)
SEKRETER	BEDEN İŞÇİSİ (GENEL)	BEDEN İŞÇİSİ (GENEL)
MUHASEBECİ	DİĞER MADENCİLER VE TASOCAKÇILAR (NİTELİK GEREKTİRMEYEN)	DİĞER MADENCİLER VE TASOCAKÇILAR (NİTELİK GEREKTİRMEYEN)
TEMİZLİK GÖREVLİSİ	SOFÖR-YÜK TASIMA	SOFÖR-YÜK TASIMA
MERMER İŞÇİSİ	MERMER İŞÇİSİ	MERMER İŞÇİSİ
ÖN MUHASEBECİ	İS MAKİNELERİ OPERATÖRÜ	İS MAKİNELERİ OPERATÖRÜ
BEDEN İŞÇİSİ (GENEL)	KAMYON SOFÖRÜ	MADEN MÜHENDİSİ
MADEN MÜHENDİSİ	MERMER OCAKÇISI	KAMYON SOFÖRÜ
BÜRO İŞÇİSİ	MADEN MÜHENDİSİ	MERMER OCAKÇISI
ASÇI	YER ALTI MADEN İŞLETMESİ HAZIRLIK ELEMANI	YER ALTI MADEN İŞLETMESİ HAZIRLIK ELEMANI
BÜRO MEMURU (GENEL)	MADENCI (GENEL)	MADENCI (GENEL)
SEKRETER	BEDEN İŞÇİSİ (GENEL)	BEDEN İŞÇİSİ (GENEL)
MUHASEBECİ	DİĞER MADENCİLER VE TASOCAKÇILAR (NİTELİK GEREKTİRMEYEN)	DİĞER MADENCİLER VE TASOCAKÇILAR (NİTELİK GEREKTİRMEYEN)
TEMİZLİK GÖREVLİSİ	SOFÖR-YÜK TASIMA	SOFÖR-YÜK TASIMA
MERMER İŞÇİSİ	MERMER İŞÇİSİ	MERMER İŞÇİSİ
ÖN MUHASEBECİ	İS MAKİNELERİ OPERATÖRÜ	İS MAKİNELERİ OPERATÖRÜ
BEDEN İŞÇİSİ (GENEL)	KAMYON SOFÖRÜ	MADEN MÜHENDİSİ
MADEN MÜHENDİSİ	MERMER OCAKÇISI	KAMYON SOFÖRÜ
BÜRO İŞÇİSİ	MADEN MÜHENDİSİ	MERMER OCAKÇISI
ASÇI	YER ALTI MADEN İŞLETMESİ HAZIRLIK ELEMANI	YER ALTI MADEN İŞLETMESİ HAZIRLIK ELEMANI

Kaynak: İPA 2019

Yukarıdaki tabloda ise Madencilik ve Taş Ocakçılığı Sektöründeki istihdamın mesleklere göre dağılımı incelenerek ilk 20 meslek verilmiştir.

AÇIK İŞLER

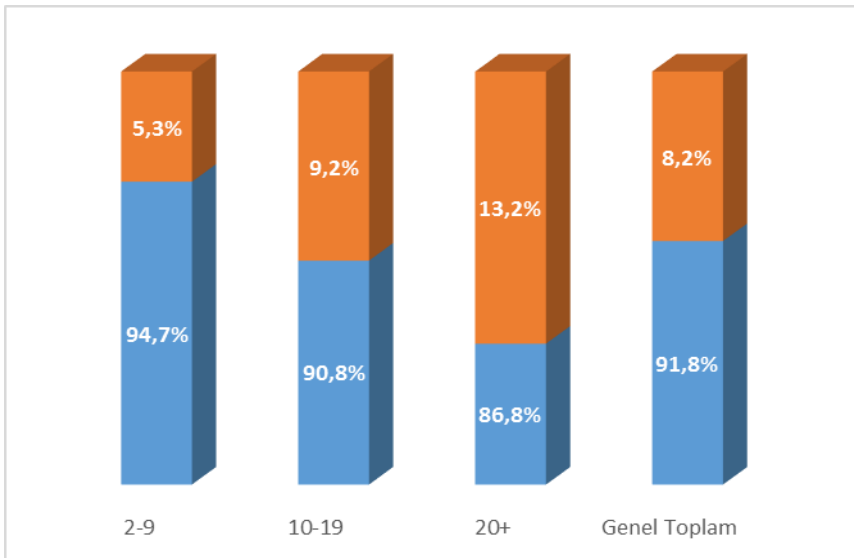
Açık işler; işgücü piyasasında işverenlerin ihtiyaçlarını ortaya koyan, gerek meslek gerekse talep edilen beceri ve eğitim düzeyi bilgisini elde etmek suretiyle açılacak olan mesleki eğitim kursları, işverenlere verilmesi muhtemel teşvikler ve iş arayanları doğru mesleklere yönleltmek anlamında alınacak kararları etkileyen önemli verileri içermektedir. Bu bağlamda işgücü piyasasının talep tarafına ilişkin önemli bir gösterge olan açık işler, işgücü talebine yönelik olarak planlanan politikalar anlamında başvurulan önemli bir veri alanını teşkil etmektedir.

Araştırma kapsamındaki işyerlerine 2019 yılı 1 Nisan-3 Mayıs tarihleri arasında ziyaret gerçekleştirildiği zamanda açık işlerinin bulunup bulunmadığı sorulmuştur. İşyerlerine bu soru kapsamında açık iş bulunan mesleklerin yanında bu meslekte cinsiyet tercihlerinin olup olmadığı, açık iş olan meslekler için talep edilen asgari eğitim düzeyi, açık işlerinde engelli işgücü tercih edip etmeyecekleri, aranan beceriler ve açık işlerini hangi kanallar ile aradıkları sorulmuştur.

Araştırma kapsamında Madencilik ve Taş Ocakçılığı Sektöründe 3 bin 965 işyerinden 325'inde çalışma döneminde açık iş olduğu tespit edilmiş olup, toplamda 3 bin 640 kişilik açık iş olduğu bilgisi alınmıştır.

Aşağıdaki grafikte de görüldüğü üzere sektörde açık işi olan işyerleri, sektördeki araştırma kapsamındaki tüm işyerlerinin yüzde 7,4'üne tekabül etmektedir.

Grafik 6: İşyeri Büyüklüklerine Göre Açık İş Olan İşyeri Oranları

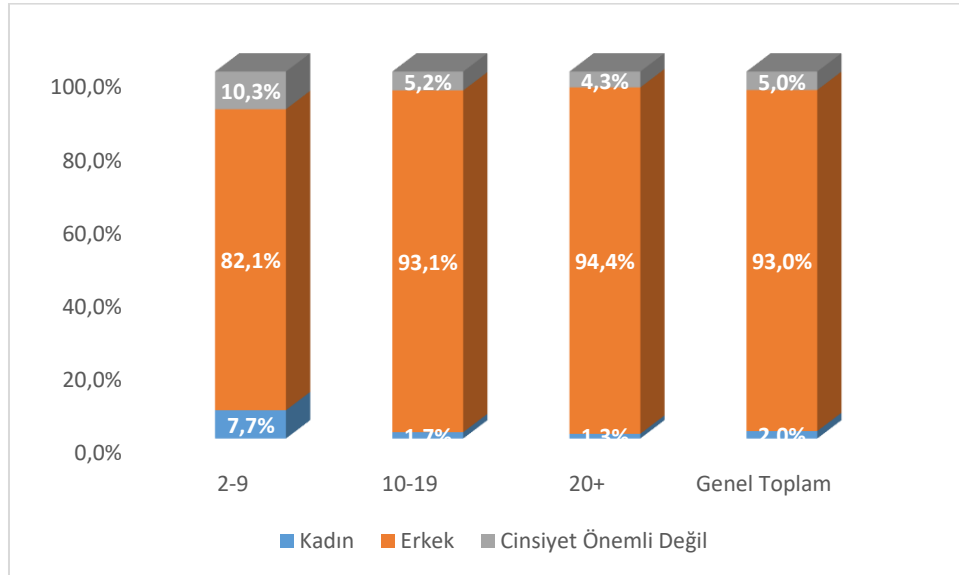


Kaynak: İPA 2019

İşyeri büyüklüklerine göre değerlendirildiğinde ise 2-9 arası istihdamlı işyerlerindeki tüm işyerlerinin yüzde 5,3'ünde açık iş bulunmakta iken; 10-19 arası istihdamlı işyerlerinde bu oran yüzde 9,2'ye yükselmektedir. 20+ istihdamlı işyerlerinin ise yüzde 13,2'sinin açık işi bulunmaktadır. İşyeri büyüklüğü arttıkça açık işi olan işyeri oranı artmaktadır.

Madencilik ve Taş Ocakçılığı Sektörünün **açık iş oranı yüzde 2,7** olarak tespit edilmiştir. Bir diğer ifadeyle sektörde 100 kişilik istihdam potansiyelinin yaklaşık olarak 97'sinin fiili istihdamda olduğu, 3 kişilik ise personel açığının bulunduğu tespit edilmiştir. Açık iş oranı Türkiye genelinde yüzde 2,5 olarak tespit edilmiştir. Sektörün açık iş oranı Türkiye geneli açık iş oranından 0,1 puan üstünde gerçekleşmiştir. Madencilik ve Taş Ocakçılığı Sektörünün eleman ihtiyacı Türkiye ortalamasının üzerindedir.

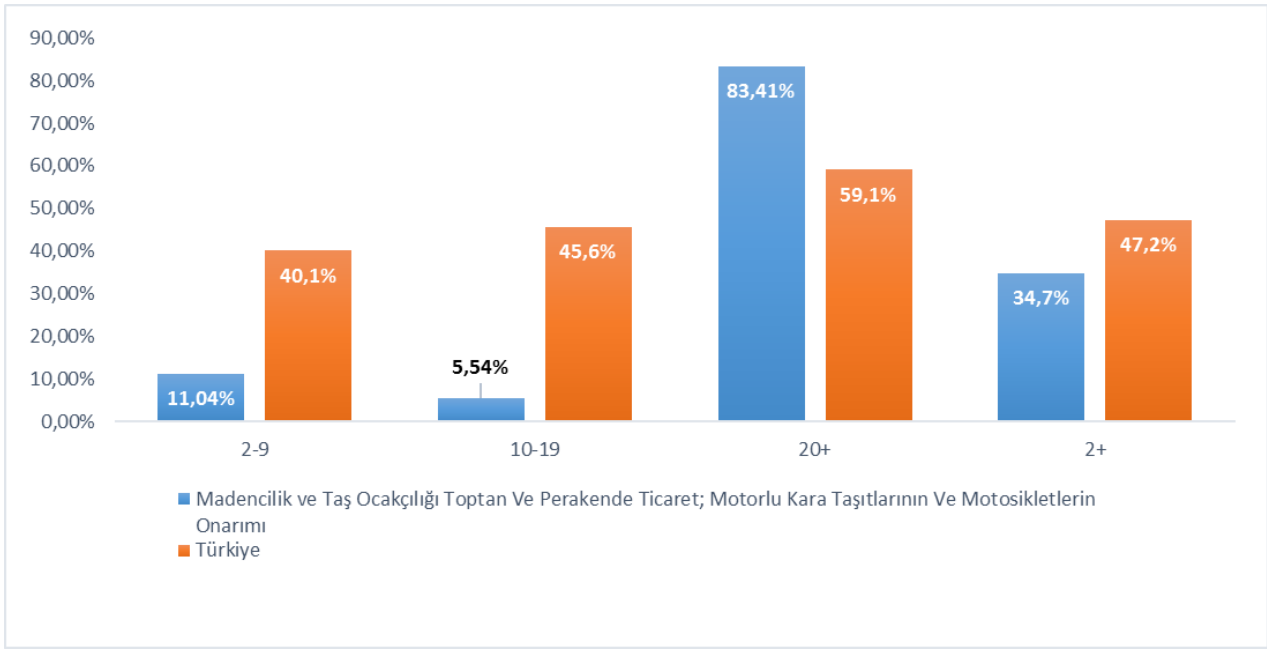
Grafik 7: İşyeri Büyüklüklerine Göre Açık İşlerde Cinsiyet Tercihi



Kaynak: İPA 2019

Yukarıdaki grafikte ise işverenlerin açık işlerinde cinsiyet özelinde tercihleri yansıtılmıştır. Sektörde 2+ istihdamlı işyerlerinden alınan toplam açık işin yüzde 93'ünde cinsiyet anlamında özel bir tercihte bulunulmamıştır. İşverenler söz konusu açık işlerinde cinsiyetin önemli olmadığını ifade etmek istemişlerdir. Sektörde çalışanların cinsiyet profilinden sektörde kadınların çalışmayı tercih etmediği söylenbilecektir.

Grafik 8: Açık İşlerde Cinsiyetin Önemli Olmama Oranı



Kaynak: İPA 2019

Araştırma kapsamında dikkat çeken sonuçlardan biri işyerleri büyüdükçe cinsiyetin önemli olmadığı açık iş tercihlerinin sürekli olarak değişmesidir. 2-9 arası istihdamlı işyerlerinden alınan açık işlerin yüzde 11’inde cinsiyetin önemli olmadığı hususu vurgulanmışken bu oran 10-19 arası istihdamlı işyerlerinde yüzde 5,54 düşmüş, 20+ istihdamlı işyerlerinde ise yüzde 83,41’e yükselmiştir.

Tablo 2: Açık İşlerde Cinsiyete Göre Talep Edilen Eğitim Düzeyi

Eğitim Seviyesi	Kadın	Erkek	Cinsiyet Önemli Değil	Genel Toplam
Lise Altı	6,0%	4,4%	7,8%	4,6%
Çıraklık	0,0%	2,9%	0,0%	2,7%
Genel Lise	3,0%	3,2%	9,8%	3,5%
Meslek Lisesi	0,0%	2,3%	0,6%	2,2%
Meslek Yüksekokulu	6,0%	0,6%	7,4%	1,1%
Lisans	33,0%	1,4%	44,3%	4,2%
Her hangi bir eğitim düzeyi aramıyorum	51,9%	85,2%	30,1%	81,7%
Lise Altı	6,0%	4,4%	7,8%	4,6%

Kaynak: İPA 2019

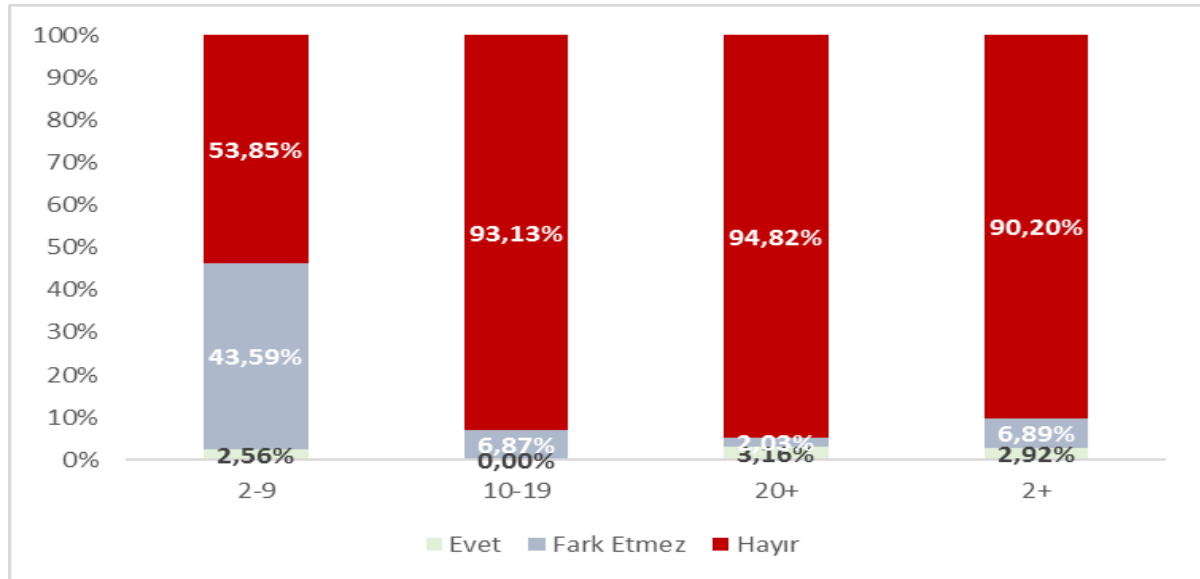
Yukarıdaki tabloda ise işverenlerin cinsiyet kırılımına göre açık işlerinde hangi eğitim düzeyini talep ettikleri gösterilmiştir. Genel anlamda Madencilik ve Taş Ocakçılığı Sektöründe 2+

istihdamlı işyerlerinden alınan açık işlerin yüzde 81,7'si herhangi bir eğitim düzeyi aramamaktadır.

Bu oranları Türkiye geneli ile mukayese edersek; Türkiye genelinde en fazla oranda işverenler herhangi bir eğitim düzeyi aramamakta ve bunun oranı yüzde 37,5'tir. İkinci sırada en çok talep edilen eğitim düzeyi ise yüzde 20,6 oranı ile genel lise eğitimi iken, bunu üçüncü sırada yüzde 18,2 ile lise altı eğitim takip etmektedir. İşverenlerin açık işlerinde talep ettikleri eğitim düzeyi kapsamında Madencilik ve Taş Ocakçılığı Sektöründeki eğilim meslek lisesi yerine genel lise yönünde olduğu sergilenmektedir.

Sektörde, açık işlerde talep edilen eğitim düzeyleri cinsiyet özelinde değerlendirildiğinde; kadın işgücü tercihlerinde yüzde 51,9 oranı ile herhangi bir eğitim düzeyi aramıyorum aranmamaktadır. Erkekler için de yüzde 85,2 ile işverenler herhangi bir mesleğin önemli olmadığını vurgulamıştır

Grafik 9: Açık İşlerde Engelli Tercihi



Kaynak: İPA 2019

Sektörde işverenlerin açık işlerinde engelli istihdam etme yönündeki görüşleri incelenmiştir. Sektörde araştırma kapsamında olan işyerlerindeki açık işlerin önemli bir bölümü engellilere uygun değildir. Yer altı ve su altı işlerinde engelli çalıştırmanın zorunlu olmaması şartların elverişsiz olmasında bu oranlara etki etmektedir.

Türkiye genelinde ise Madencilik ve Taş Ocakçılığı Sektöründen farklı bir eğilim görülmektedir. 2-9 istihdamlı işyerlerinden alınan açık işlerinin yüzde 78,7'si ve 10-19

istihdamlı işyerlerindeki açık işlerin yüzde 82,1'i için engelli çalıştırma yönünde "hayır" cevabı alınmışken, 20+ istihdamlı işyerleri için bu oran yüzde 53,2'ye düşmektedir.

Tablo 3: Açık İşlerde Talep Edilen Beceriler

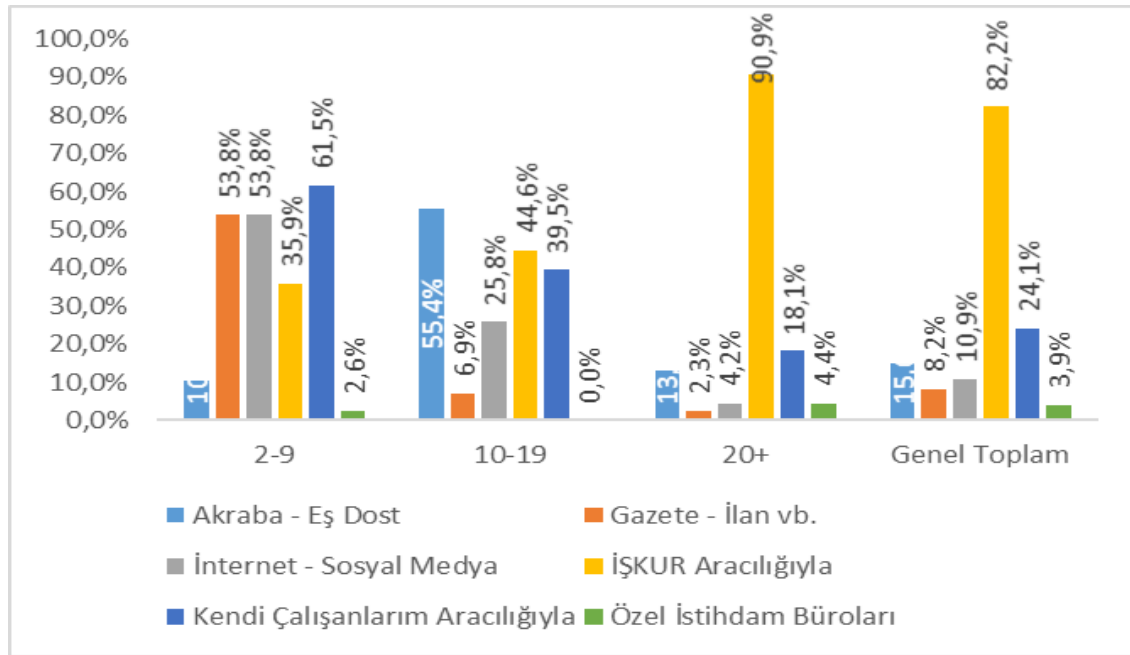
Beceriler	2-9	10-19	20+	2+
Yeterli Mesleki/Teknik Bilgi ve Tecrübe	1	1	3	1
Takım Çalışması	3	3	2	2
İletişim ve İfade Yeteneği	4	5	1	3
Fiziki ve Bedensel Yeterlilik	2	2	5	4
Sorun Çözme ve İnisiyatif Alabilme	5	4	6	5
İkna Kabiliyeti ve Pazarlama Gücü	6	6	4	6
Bilgisayar Kullanımı	7	8	7	7
Analitik Düşünebilme	8	7	8	8
Yabancı Dil	10	9	9	9
Yenilikçi Düşünce Yeteneği	9	10	10	10

Kaynak: İPA 2019

Madencilik ve Taş Ocakçılığı Sektöründe tespit edilen tüm açık işler için talep edilen beceriler sıralandığında ilk sırada Yeterli Mesleki/Teknik Bilgi ve Tecrübe, ikinci sırada Takım Çalışması, üçüncü sırada ise İletişim ve İfade Yeteneği bulunmaktadır.

Sektörün, açık işler için talep edilen beceriler incelendiğinde özellikle Türkiye geneli ile aynı eğilime sahip olduğu görülmektedir. Nitekim Yeterli Mesleki/Teknik Bilgi ve Tecrübe becerisi sektörde olduğu gibi Türkiye genelinde de ilk sırada yer almaktadır.

Grafik 10: Açık İşlerin Arama Kanallarına Göre Dağılımı



Kaynak: İPA 2019

İşverenlerin açık işleri için kullandıkları arama kanalları, işyeri büyüklüklerine göre önemli ölçüde farklılaşmaktadır. 20 ve daha fazla istihdamlı işyerlerinde İŞKUR aracılığıyla arama kanalı en fazla tercih edilen arama kanalı olarak ortaya çıkmıştır. 20 ve daha fazla istihdamlı işyerlerinde, yüzde 90,9'u ile İŞKUR aracılığı arama kanalı tercih edilmektedir. Türkiye geneli açık işi olan işyerlerinin arama kanalı tercihlerine baktığında Madencilik ve Taş Ocakçılığı Sektörü ile benzer bir eğilim sergilendiği görülmektedir.

Özel istihdam bürolarının etkinliği ise Madencilik ve Taş Ocakçılığı Sektörü nezdinde çok yüksek olmadığı anlaşılmaktadır. Söz konusu arama kanalı yüzde 3,9 ile son sırada yer almaktadır.

Tablo 4: En Fazla Açık İş Olan Meslekler

Meslekler	Açık İş Sayısı
MADENCI (GENEL)	2.244
MERMER OCAKÇISI	129
MERMER İŞÇİSİ	104
MAKİNE OPERATÖRÜ (DERİ İSLENTİ)	58
TESİS İŞÇİSİ (MADEN)	45
KAMYON SOFÖRÜ	44
BEDEN İŞÇİSİ (GENEL)	39
TAS AYIRICI (MERMER, GRANİT)	36
MADEN MÜHENDİSİ	35
MERMER BLOK KESME MAKİNESİ OPERATÖRÜ	32
KOMPOZİT ÜRÜN ÜRETİM ELEMANI (DEVAMLI LEVHA)	31
EKSKAVATÖR(KAZIMA VE YÜKLEME) OPERATÖRÜ	30
MADEN SEÇME AYIRMA İŞÇİSİ	29
YER ALTI MÜTEFERRİK İŞÇİSİ	29
NUMUNECİ (MADEN OCAGI)	22
JEOLOJİ MÜHENDİSİ	20
DIS TİCARET OFİS HİZMETLERİ ELEMANI	19
SOFÖR-YÜK TASIMA	19
PAKETLEME İŞÇİSİ	19
TAS OYMA İŞÇİSİ (ELLE)	17

Kaynak: İPA 2019

Yukarıdaki tabloda ise Madencilik ve Taş Ocakçılığı Sektöründen alınan açık işler içinde ilk 20’de bulunan meslekler belirtilmiştir. En fazla aranan meslekler; madenci, mermer ocakçısı ve mermer işçisidir.

Tablo 5: Yükseköğretim Mezunu Talep Edilen Açık İşlerde İlk 20 Meslek

Meslekler	Açık İş Sayısı
MADEN MÜHENDİSİ	32
JEOLOJİ MÜHENDİSİ	20
DIS TICARET OFİS HİZMETLERİ ELEMANI	19
BÜRO MEMURU (GENEL)	11
İTHALAT-İHRACAT SORUMLUSU	10
MAKİNE BAKIMCI	10
ELEKTRİK MÜHENDİSİ	10
MUHASEBECİ	6
KİMYAGER	6
İNSAAT MÜHENDİSİ	5
KESTİRİMCİ BAKIM ELEMANI	5
MAKİNE BAKIM ONARIM TEKNİSYENİ/MAKİNE BAKIM ONARIMCISI	5
İMALAT MÜHENDİSİ/ÜRETİM MÜHENDİSİ	4
SEKRETER	4
PLANLAMA MÜHENDİSİ	3
MAKİNE MÜHENDİSİ	3
HARİTA TEKNİKERİ	2
İS SAĞLIĞI VE GÜVENLİĞİ KONTROLÖRÜ	1
LOJİSTİK UZMANI	1
METALURJİ VE MALZEME MÜHENDİSİ	1

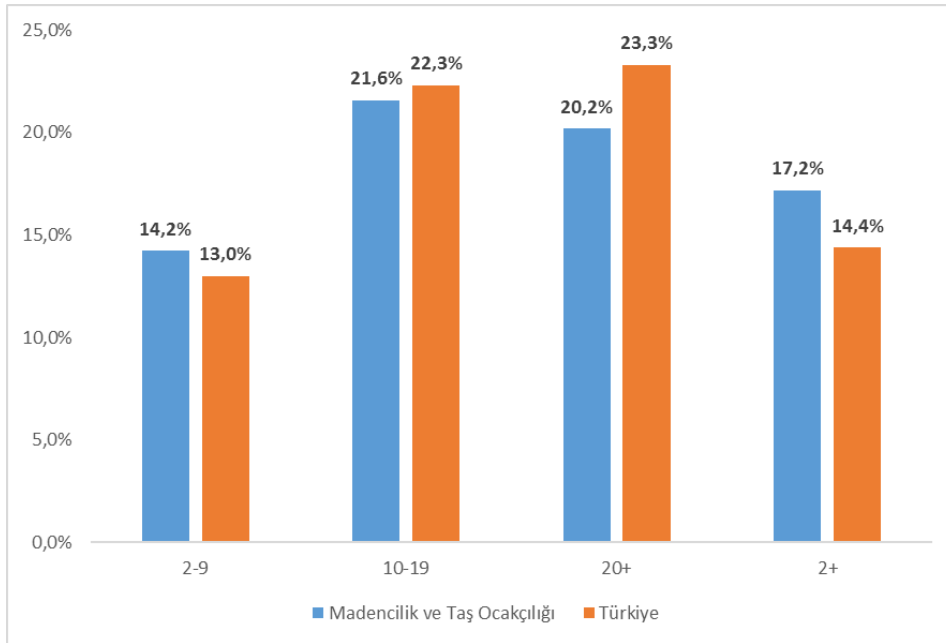
Kaynak: İPA 2019

Yukarıdaki tabloda Madencilik ve Taş Ocaklığı Sektöründe tespit edilen açık işlerin eğitim düzeylerine göre incelenmesi sonucu işverenler tarafından yükseköğretim mezunu talep edilen açık işler görülmektedir. Sektörde yükseköğretim mezunu için verilen 177 kişilik açık iş tespit edilmiştir. En çok açık işi olan meslekler; maden mühendisi, jeoloji mühendisi ve dış ticaret ofi hizmetleri elemanıdır.

TEMİNİNDE GÜÇLÜK ÇEKİLEN MESLEKLER

Madencilik ve Taş Ocakçılığı Sektöründe araştırma kapsamına giren 2+ istihdamlı işyerlerinde işverenlere son 1 yıl içinde hangi mesleklere eleman temininde güçlük çektikleri ve bunun nedenleri sorulmuştur. Bu araştırma ile ulaştığımız mevcut istihdam sayısı ve işyerlerindeki açık iş pozisyonları kadar istihdam etmek isteyip de çeşitli sebeplerle aradığı işgücünü bulamaması veya bulmasına rağmen zorlanması hususu da işgücü piyasası için oldukça önemli bir bilgidir. Bu bölümde Madencilik ve Taş Ocakçılığı Sektöründe işverenlerin eleman temininde güçlük çekilen kişi sayıları meslek ayrıntısında incelenecektir.

Grafik 11: Eleman Temininde Güçlük Çeken İşyeri Oranı



Kaynak: İPA 2019

Madencilik ve Taş Ocakçılığı Sektöründe araştırma kapsamına giren toplam 3 bin 965 işyerinden 681'inde son 1 yılda eleman temininde güçlük çekildiği tespit edilmiştir. 2-9 istihdamlı işyerlerinin yüzde 14,2'si, 10-19 istihdamlı işyerlerinin yüzde 21,6'sı, 20+ istihdamlı işyerlerinin yüzde 20,2'si ve toplamda ise yüzde 17,2'si eleman temininde güçlük çektikleri tespit edilmiştir.

Tablo 6: Meslek Grubuna Göre Temininde Güçlük Çekilen Kişi Sayısı

MESLEK GRUPLARI	2-9	10-19	20+	Genel Toplam
TESIS VE MAKINE OPERATÖRLERİ VE MONTAJCILAR	336	231	591	1.157
SANATKARLAR VE İLGİLİ İŞLERDE ÇALISANLAR	326	117	205	648
PROFESYONEL MESLEK MENSUPLARI	48	23	72	143
TEKNİSYENLER, TEKNİKLER VE YARDIMCI PROFESYONEL MESLEK MENSUPLARI	48	13	61	122
NİTELİK GEREKTİRMEYEN MESLEKLER	67	6	40	114
BÜRO HİZMETLERİNDE ÇALISAN ELEMANLAR	29	3	15	47
HİZMET VE SATIŞ ELEMANLARI	19	16	10	46
YÖNETİCİLER			2	2
Genel Toplam	873	409	995	2.277

Kaynak: İPA 2019

Madencilik ve Taş Ocakçılığı Sektöründe 681 işyerinde 2 bin 277 kişinin temininde güçlük çekildiği tespit edilmiştir.

Tablo 7: Temininde Güçlük Çekilen Meslekler

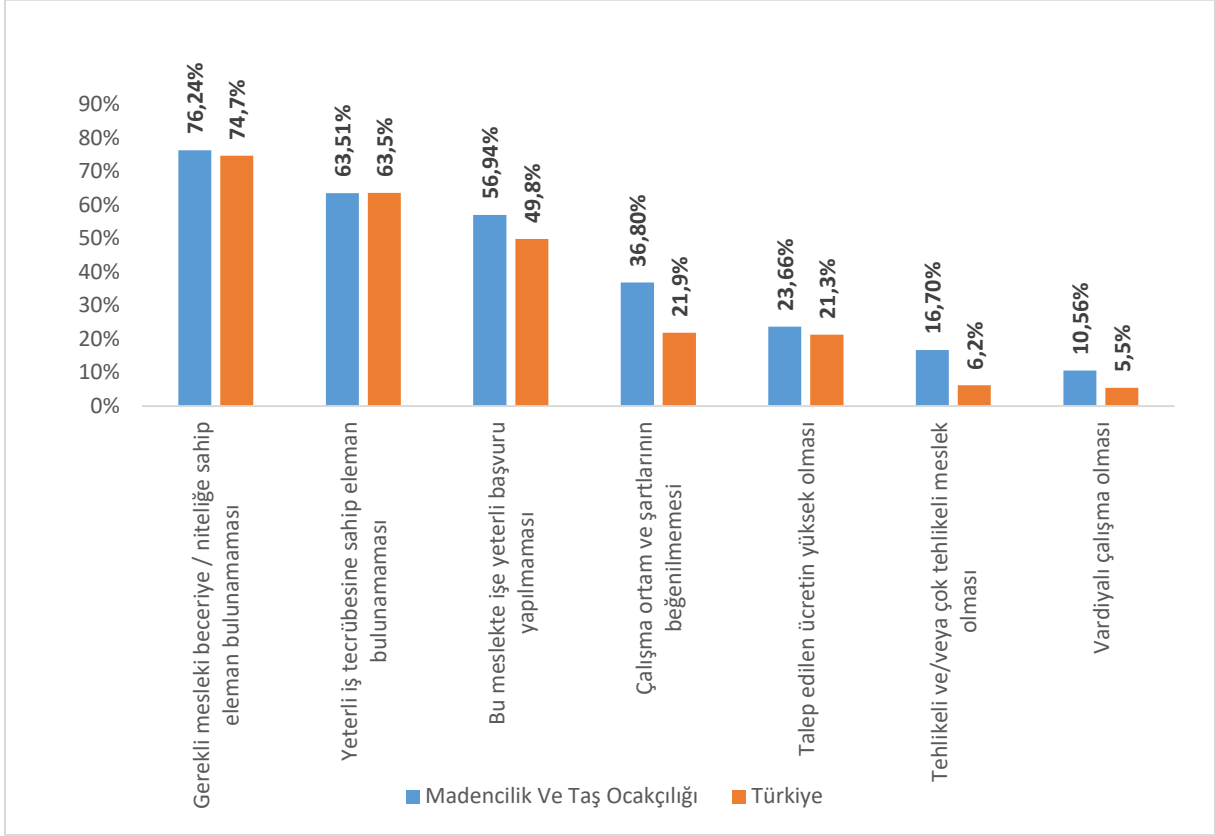
2-9	10-19	20+	2+
İMİ MADEN İŞÇİSİ (CAM)	MERMER İŞÇİSİ	YER ALTI MADEN İŞLETMESİ HAZIRLIK ELEMANI	İMİ MADEN İŞÇİSİ (CAM)
ARA-TASIT ARACI OPERATÖRÜ (MADEN OCAGI)	SONDAJ OPERATÖRÜ/SONDÖR	MERMER İŞÇİSİ	MERMER İŞÇİSİ
İŞ MAKİNELERİ OPERATÖRÜ	KAMYON SOFÖRÜ	EKSKAVATÖR(KAZIMA VE YÜKLEME) OPERATÖRÜ	SOFÖR-YÜK TASIMA
BEDEN İŞÇİSİ (GENEL)	TESİS İŞÇİSİ (MADEN)	İŞ MAKİNELERİ OPERATÖRÜ	YER ALTI MADEN İŞLETMESİ HAZIRLIK ELEMANI
SOFÖR-YÜK TASIMA	SOFÖR-YÜK TASIMA	KAMYON SOFÖRÜ	İŞ MAKİNELERİ OPERATÖRÜ
MADEN MÜHENDİSİ	İŞ MAKİNELERİ OPERATÖRÜ	MADENCI (GENEL)	MADEN MÜHENDİSİ
GAZALTI (MIG-MAG) KAYNAKÇISI	AŞÇI	MADEN MÜHENDİSİ	ARA-TASIT ARACI OPERATÖRÜ (MADEN OCAGI)
MERMER OCAKÇISI	MADEN MÜHENDİSİ	YÜKLEYİCİ (LODER) OPERATÖRÜ	KAMYON SOFÖRÜ
DİĞER BETONARMECİLER, SAP İŞÇİLERİ VE MOZAIK (TERRAZO) İŞÇİLERİ	EKSKAVATÖR(KAZIMA VE YÜKLEME) OPERATÖRÜ	SOFÖR-YÜK TASIMA	EKSKAVATÖR(KAZIMA VE YÜKLEME) OPERATÖRÜ
KEPÇE OPERATÖRÜ	TAS PARÇALAYICISI	MERMER OCAKÇISI	MERMER OCAKÇISI

TAS PARÇALAYICISI	MERMER ISLEMECI	YER ALTI MÜTEFERRİK İŞÇİSİ	BEDEN İŞÇİSİ (GENEL)
AŞÇI	MAKİNE BAKIMCI	MERMER EBATLANDIRMA İŞÇİSİ	KEPÇE OPERATÖRÜ
MADEN SEÇME AYIRMA İŞÇİSİ	TAS OYMA İŞÇİSİ (ELLE)	KÜREKÇİ - KÖMÜR OCAGI	SONDAJ OPERATÖRÜ/SON DÖR
FORKLİFT OPERATÖRÜ	SERİ ÜRETİMTEZGAH OPERATÖRÜ	KOMPOZİT ÜRÜN ÜRETİM ELEMANI (DEVAMLİ LEVHA)	GAZALTI (MIG-MAG) KAYNAKÇISI
EKSKAVATÖR(KAZIMA VE YÜKLEME) OPERATÖRÜ	BEKO LODER (KAZICI - YÜKLEYİCİ) OPERATÖRÜ	KEPÇE OPERATÖRÜ	MADENCI (GENEL)
BİLGİSAYARLI MAKİNE (CNC OPERATÖRÜ)	MERMER ÇIKARMA İŞÇİSİ	MEKANİK BAKIM ONARIMCISI	TESİS İŞÇİSİ (MADEN)
SEKRETER	KEPÇE OPERATÖRÜ	KAYNAKÇI (OKSİJEN VE ELEKTRİK)	AŞÇI
KAMYON SOFÖRÜ	MERMER EBATLANDIRMA İŞÇİSİ	ELEKTRİKÇİ (GENEL)	YÜKLEYİCİ (LODER) OPERATÖRÜ
İS MAKİNELERİ YAGCISI	SIHHİ TESİSATÇI	KAZMACI-MADEN VE TASOCAGI	TAS PARÇALAYICISI
RESEPSİYON GÖREVLİSİ (ÖN BÜRO ELEMANI)	MADENCI (GENEL)	JEOLOJİ MÜHENDİSİ	DİĞER BETONARMECİLER , SAP İŞÇİLERİ VE MOZAIK (TERRAZO) İŞÇİLERİ

Kaynak: İPA 2019

Yukarıdaki tabloda sektörteki temininde günlük çekilen ilk 20 mesleğe yer verilmiştir

Grafik 12: Eleman Temininde Güçlük Çekilme Nedenleri



Kaynak: İPA 2019

Madencilik ve Taş Ocakçılığı Sektöründe eleman temininde güçlük çekilen kişilerin yüzde 76,2'sinde Gerekli Mesleki Beceriye/Niteliğe Sahip Eleman Bulunamaması nedeni ile temininde güçlük çektikleri tespit edilmiştir. Bu oran Türkiye geneline benzer bir oranda gerçekleşmiştir. Daha sonra yüzde 63,5 oranında ise Yeterli İş Tecrübesine Sahip Eleman Bulunamaması nedeni, yüzde 56,9 ile ilgili Meslekte İşe Yeterli Başvuru Yapılmaması nedenleri ön plana çıkmıştır. Sektörde, eleman temininde güçlük çekilme nedenlerinden ilk üç sıra, Türkiye geneli ile aynı gerçekleşmiştir.

Tablo 8: 20+ İşyerlerinde İllere Göre Açık İş ve TGÇM Sayıları

İller	Açık İş	TGÇM
ADANA	1	9
ADİYAMAN	0	2
AFYONKARAHİSAR	2	8
AĞRI	0	0
AKSARAY	3	2
AMASYA	0	10
ANKARA	6	13
ANTALYA	16	12
ARDAHAN	0	0
ARTVİN	4	5
AYDIN	8	7
BALIKESİR	76	12
BARTIN	0	0
BATMAN	0	0
BİLECİK	16	25
BİNGÖL	0	4
BİTLİS	0	0
BOLU	3	0
BURDUR	61	80
BURSA	19	34
ÇANAKKALE	35	29
ÇANKIRI	0	0
ÇORUM	3	6
DENİZLİ	7	17
DİYARBAKIR	5	17
DÜZCE	0	1
EDİRNE	14	41
ELAZIĞ	5	9
ERZİNCAN	14	4
ERZURUM	0	0
ESKİŞEHİR	12	20
GAZİANTEP	0	2
GİRESUN	0	3
GÜMÜŞHANE	3	20
HAKKARİ	1	25
HATAY	18	5
IĞDIR	0	0
ISPARTA	7	11
İSTANBUL	21	45
İZMİR	34	149
KAHRAMANMARAŞ	5	0

İller	Açık İş	TGÇM
KARAMAN	1	6
KARS	0	2
KASTAMONU	5	41
KAYSERİ	38	16
KIRIKKALE	0	0
KIRKLARELİ	1	4
KIRŞEHİR	0	6
KİLİS	0	0
KOCAELİ	0	1
KONYA	13	11
KÜTAHYA	13	14
MALATYA	0	8
MANİSA	34	23
MARDİN	55	0
MERSİN	2	5
MUĞLA	79	38
MUŞ	16	11
NEVŞEHİR	35	31
NİĞDE	35	13
ORDU	0	2
OSMANIYE	0	1
RİZE	0	4
SAKARYA	0	0
SAMSUN	2	2
SIİRT	0	0
SİNOP	0	0
SİVAS	11	35
ŞANLIURFA	1	0
ŞIRNAK	0	0
TEKİRDAĞ	3	28
TOKAT	3	4
TRABZON	0	5
TUNCELİ	0	0
UŞAK	0	3
VAN	0	0
YALOVA	0	1
YOZGAT	2	38
ZONGULDAK	2.060	6
Genel Toplam	2.825	995

*Türkiye geneli sayısı, 20+ istihdamlı işyerlerinden alınan açık iş ve TGÇM sayısıdır.

GELECEK DÖNEM İSTİHDAM EĞİLİMLERİ

Madencilik ve Taş Ocakçılığı Sektöründe işverenlerin 2020 yılı Nisan sonu itibariyle istihdamlarının ne yönde değişim gösterecekleri tespit edilmeye çalışılmıştır. Bu bağlamda işverenlerden bir yıl sonraki istihdam değişimlerini meslek düzeyinde tahmin etmeleri istenmiştir.

Tablo 9: Meslek Gruplarına Göre Net İstihdam Değişimi

Meslek Grupları	2-9		10-19		20+		2+	
	Net İstihdam Değişimi	NIDO (%)	Net İstihdam Değişimi	NIDO (%)	Net İstihdam Değişimi	NIDO (%)	Net İstihdam Değişimi	NIDO (%)
Büro Hizmetlerinde Çalışan Elemanlar	38	3,4%			3	0,1%	41	0,7%
Hizmet ve Satış Elemanları			-	0,0%	17	0,5%	17	0,3%
Nitelik Gerektirmeyen Meslekler	508	29,1%	158	12,0%	363	2,1%	1.029	5,1%
Nitelikli Tarım, Ormancılık ve Su Ürünleri Çalışanları					41	26,0 %	41	22,8 %
Profesyonel Meslek Mensupları	211	11,2%	41	4,1%	131	1,7%	383	3,6%
Sanatkarlar ve İlgili İşlerde Çalışanlar	422	25,6%	157	10,7%	555	4,6%	1.134	7,5%
Teknisyenler, Teknikerler ve Yardımcı Profesyonel Meslek Mensupları	96	13,7%	3	0,8%	52	0,6%	152	1,4%
Tesis ve Makine Operatörleri ve Montajcılar	1.679	36,0%	530	13,2%	3.865	9,3%	6.074	12,1 %
Yöneticiler			10	2,6%	-3	-0,2%	7	0,3%
Genel Toplam	2.954	22,2%	898	9,0%	5.025	5,2%	8.878	7,4%

Kaynak: İPA 2019

Sektörde 1 yıl sonra işverenlerin 8 bin 878 kişilik istihdam artışı bekledikleri tespit edilmiştir. 2020 yılı Nisan sonunda 2019 yılı Nisan ayına göre yüzde 7,4 oranında artış göstereceği tahmin edilmektedir. Bu oran Türkiye genelinde yüzde 7,4 olarak tespit edilmiştir. Madencilik ve Taş Ocakçılığı Sektöründe 20 ve daha fazla istihdamlı işyerlerinde net istihdam değişim oranı yüzde 5,2; 10-19 istihdamlı işyerlerine ait net istihdam değişim oranı yüzde 9,0 ve 2-9 istihdamlı işyerlerine ait net istihdam değişim oranı yüzde 22,2'dir.

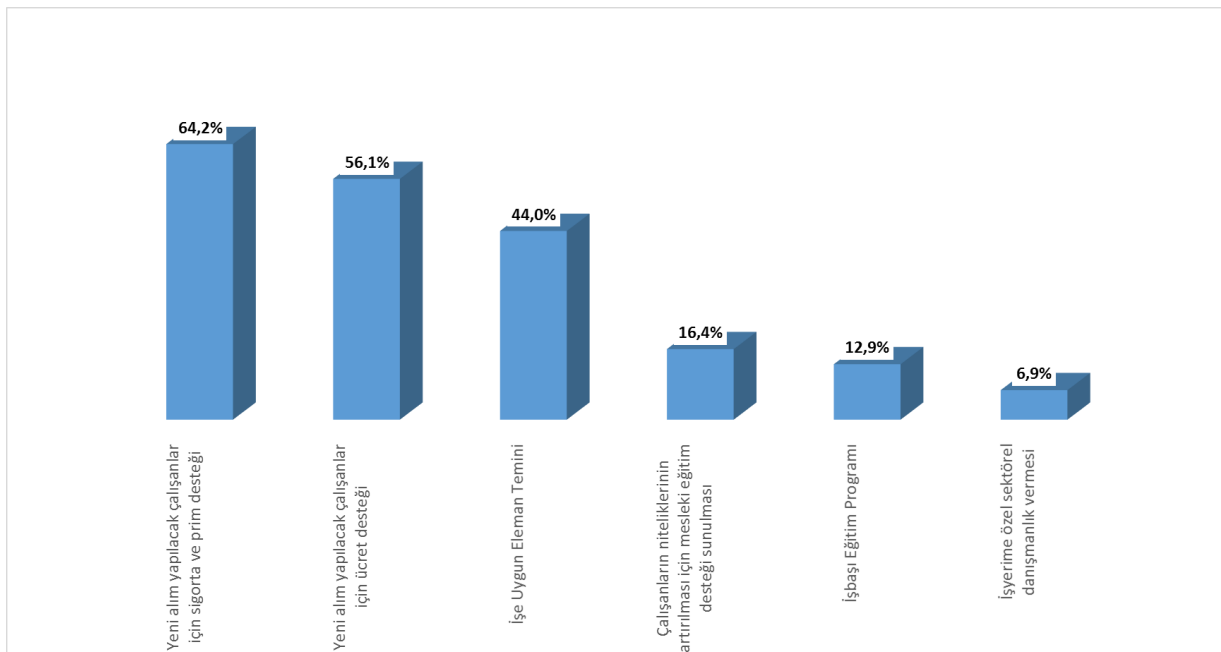
Tablo 10: Net İstihdam Artışı/Azalışı Beklenen Meslekler

Net İstihdam Artışı Beklenen Meslekler	Net İstihdam Azalışı Beklenen Meslekler
MADENCI (GENEL)	DİGER TAS KESME VE OYMA İŞÇİLERİ
MERMER İŞÇİSİ	KAPI/KANTAR GÖREVLİSİ
MERMER OCAKÇISI	BEDEN İŞÇİSİ (TEMİZLİK)
BEDEN İŞÇİSİ (GENEL)	BÜRO İŞÇİSİ
SOFÖR-YÜK TASIMA	KUMANDA TABLOSU OPERATÖRÜ
MADEN MÜHENDİSİ	DİGER MAKİNE TEKNİSYENLERİ
İS MAKİNELERİ OPERATÖRÜ	BEKÇİ
DİGER MADENCİLER VE TAS OCAKÇILAR	TURİZM VE OTELCİLİK ELEMANI
TAS PARÇALAYICISI	MAKİNE BAKIM USTASI
TESİS İŞÇİSİ (MADEN)	İSLETMECİ

Kaynak: İPA 2019

Yukarıdaki tabloda ise net istihdam artışının ve azalışının beklendiği meslekler verilmiştir. Madencilik ve Taş Ocakçılığı Sektöründe araştırma kapsamına giren 2+ istihdamlı işyerlerinden 2020 yılı Nisan sonunda istihdam artışının beklendiği ilk beş sırada yer alan meslekler; Madenci, Mermer İşçisi, Mermer Ocakçısı, Beden İşçisi (Genel) olarak tahmin edilmiştir. İstihdam azalışının beklendiği meslekler ise Diğer Tas Kesme Ve Oyma İşçileri, Kapı/Kantar Görevlisi, Beden İşçisi (Temizlik)Büro İşçisi, Kumanda Tablosu Operatörü, Diğer Makine Teknisyenleri olarak beklenmektedir.

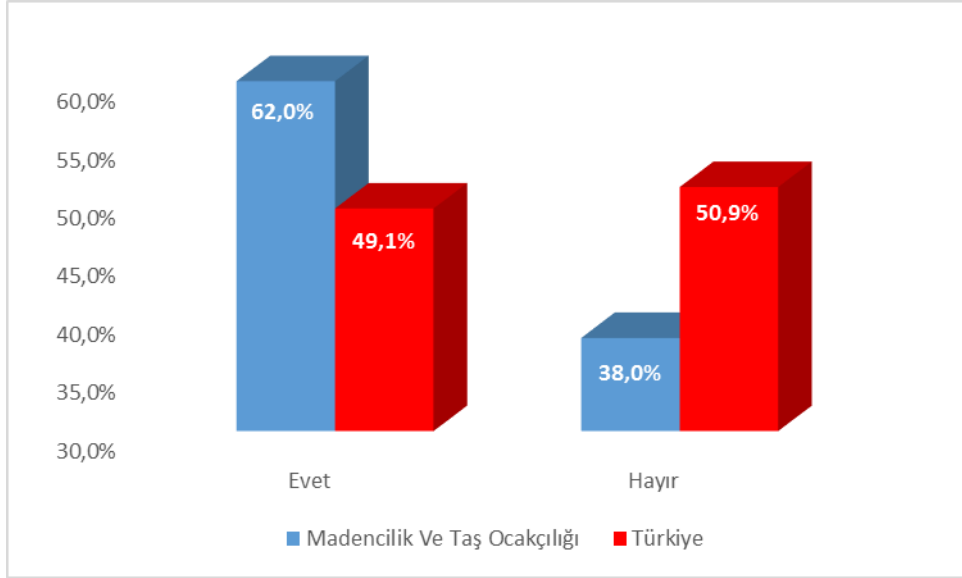
Grafik 18: Teşviklerin İstihdama Katkısı



Kaynak: İPA 2019

Sektörde, işverenler en fazla yüzde 64,2 ile prim desteği, yüzde 56,1 ile Yeni İstihdama Ücret Desteğini, yüzde 44 ile işe uygun eleman temini istihdama en fazla katkı yapacak destek olarak görmektedir.

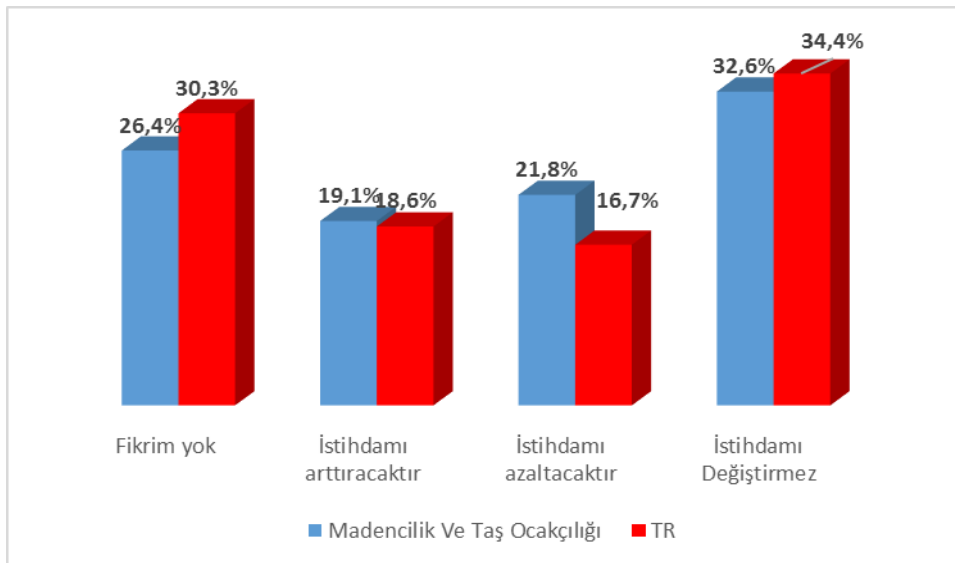
Grafik 19: Son 3 yılda İstihdam Seferberlikleri Kapsamında Sunulan Hizmetlerden Haberdar İşyeri Oranı



Kaynak: İPA 2019

İşverenlerin, hem sektörde hem de diğer sektörlerde yaklaşık yarısı son 3 yılda sunulan istihdam teşviklerinden haberdardır.

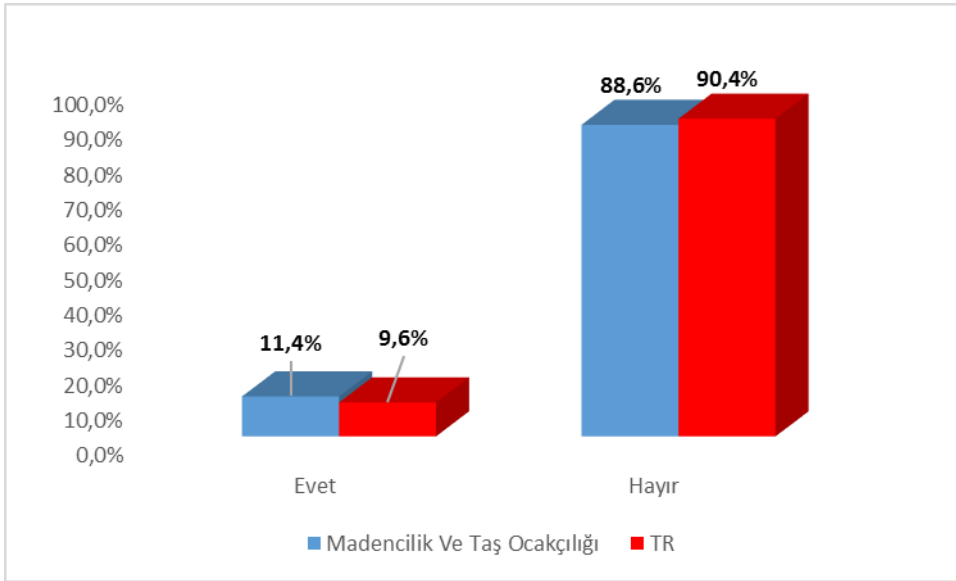
Grafik 20: Gelecek 10 Yıl İçerisinde Teknolojik Gelişmelerin Sektöre Etkisi



Kaynak: İPA 2019

İşverenlerin yüzde 19,1'i, gelecek 10 yıl içerisinde teknolojik gelişmelerin sektördeki istihdamı artıracacağı, yüzde 21,8'i ise istihdamı azaltacağı yönünde görüş beyan etmiştir. Sektörde, Türkiye genelinden farklı olarak, istihdamın azalacağını, artacağını, değişmeyeceğini beyan edenler ile fikir beyan etmeyenlerin oranları yaklaşık olarak aynıdır. Türkiye genelinde ise yüzde 34,1 ile işverenlerin 3'te 1'i istihdamın değişmeyeceğini düşünmektedir.

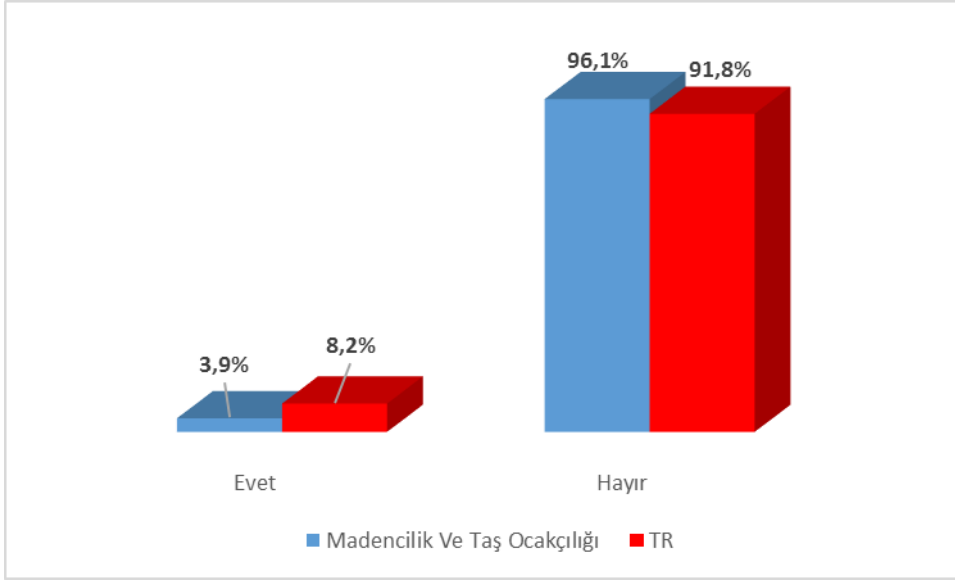
Grafik 21: İşyerinizde, çalışma iznine tabi olarak, Geçici Koruma Statüsünde (Suriyeli, Iraklı, Afgan vb.) işgücü istihdam etmek ister misiniz?



Kaynak: İPA 2019

Sektörde işverenlerin yüzde 11,4'ü çalışma iznine tabi olarak Geçici Koruma Statüsünde işgücü istihdam etmek istemektedir. Türkiye genelinde ise bu oran 9,6'dır.

Grafik 23: E-Ticaret (İnternet üzerinden) yoluyla mal veya hizmet satışı yapıyor musunuz? Yapmıyorsanız neden?



Kaynak: İPA 2019

Sektörde işyerlerinin yüzde 3,9'u e-ticaret yoluyla mal ve hizmet satışı yapmaktadır. Sektör bu oran ile Türkiye geneli oranının üzerine çıkmaktadır. Sektörde e-ticaret yapmayan işyerlerinin nedeni ise Üretilen ürün/hizmetlerin e-ticarete uygun olamamasıdır.

SONUÇ

Madencilik ve Taş Ocakçılığı Sektör raporu, 1 Nisan-3 Mayıs 2019 tarihleri arasında gerçekleştirilen 2019 yılı İşgücü Piyasası Araştırması sonuçlarından derlenerek yazılmıştır. Bu rapor sektörün mevcut durumunu, istihdam yapısını, ihtiyaçlarını ve gelecek dönem istihdam eğilimlerine yönelik bilgiler vermektedir.

2019 yılı İşgücü Piyasası Araştırması kapsamında Madencilik ve Taş Ocakçılığı Sektöründe 3 bin 965 işyeri için veri derlenmiş olup, bu işyerlerinde toplam 120 bin 235 çalışan tespit edilmiştir.

Sektörde faaliyet gösteren işyerlerinin yüzde 54,4'ü 2-9 arası istihdamlı işyerlerinden oluşmaktadır. 10-19 ve 20 ve daha fazla istihdamlı işyeri sayısı ise toplam işyerleri içinde sırası ile yüzde 17,5 ve yüzde 28,1 oranında bulunmaktadır. Türkiye genelinde araştırma kapsamındaki işyerlerinin yüzde 85,5'i 2-9 arası istihdamlı işyerlerinden oluşmaktadır. Türkiye genelindeki 20+ istihdamlı işyerlerinin toplam işyerleri içindeki payı ise yüzde 6,9'dur.

Sektörde araştırma kapsamına giren işyerlerinde toplam 120 bin 235 çalışan tespit edilmiştir. Çalışanların yüzde 93'ü erkeklerden, yüzde 7'si ise kadınlardan oluşmaktadır. Araştırma kapsamında bulunan işyerlerinde Türkiye genelinde toplam çalışan sayısı 13 milyon 22 bin 547 olarak tespit edilmiş olup, Türkiye genelinde toplam çalışanların yüzde 27,4'ü kadınlardan oluşmaktadır.

Araştırma kapsamında Madencilik ve Taş Ocakçılığı Sektöründe 3 bin 965 işyerinden 325'inde çalışma döneminde açık iş olduğu tespit edilmiş olup, toplamda 3 bin 640 kişilik açık iş olduğu bilgisi alınmıştır.

Aşağıdaki grafikte de görüldüğü üzere sektörde açık işi olan işyerleri, sektördeki araştırma kapsamındaki tüm işyerlerinin yüzde 7,4'üne tekabül etmektedir.

Madencilik ve Taş Ocakçılığı Sektörünün **açık iş oranı yüzde 2,7** olarak tespit edilmiştir. Bir diğer ifadeyle sektörde 100 kişilik istihdam potansiyelinin yaklaşık olarak 97'sinin fiili istihdamda olduğu, 3 kişilik ise personel açığının bulunduğu tespit edilmiştir. Açık iş oranı Türkiye genelinde yüzde 2,5 olarak tespit edilmiştir. Sektörün açık iş oranı Türkiye geneli açık iş oranından 0,1 puan üstünde gerçekleşmiştir. Madencilik ve Taş Ocakçılığı Sektörünün eleman ihtiyacı Türkiye ortalamasının üzerindedir.

2-9 arası istihdamlı işyerlerinden alınan açık işlerin yüzde 11'inde cinsiyetin önemli olmadığı hususu vurgulanmışken bu oran 10-19 arası istihdamlı işyerlerinde yüzde 5,54 düşmüş, 20+ istihdamlı işyerlerinde ise yüzde 83,41'e yükselmiştir. Bu durum Türkiye genelinde işyeri büyüklüğüne göre artan bir seyirde gerçekleşmiştir. Bu artış eğiliminin nedeni olarak; özellikle kurumsal firmalarda daha çok eğitim ve beceri düzeyine önem gösterilmesi, işi yapabilecek yetkinliğin ön plana çıkararak cinsiyetin tercih kriteri olarak ortaya çıkmaması gösterilebilir.

Madencilik ve Taş Ocakçılığı Sektöründe 2+ istihdamlı işyerlerinden alınan açık işlerin yüzde 81,7'si herhangi bir eğitim düzeyi aramamaktadır.

Bu oranları Türkiye geneli ile mukayese edersek; Türkiye genelinde en fazla oranda işverenler herhangi bir eğitim düzeyi aramamakta ve bunun oranı yüzde 37,5'tir. İkinci sırada en çok talep edilen eğitim düzeyi ise yüzde 20,6 oranı ile genel lise eğitimi iken, bunu üçüncü sırada yüzde 18,2 ile lise altı eğitim takip etmektedir. İşverenlerin açık işlerinde talep ettikleri eğitim düzeyi kapsamında Madencilik ve Taş Ocakçılığı Sektöründeki eğilim meslek lisesi yerine genel lise yönünde olduğu sergilenmektedir.

Madencilik ve Taş Ocakçılığı Sektöründe tespit edilen tüm açık işler için talep edilen beceriler sıralandığında ilk sırada Yeterli Mesleki/Teknik Bilgi ve Tecrübe, ikinci sırada Takım Çalışması, üçüncü sırada ise İletişim ve İfade Yeteneği bulunmaktadır.

Sektörün, açık işler için talep edilen beceriler incelendiğinde özellikle Türkiye geneli ile aynı eğilime sahip olduğu görülmektedir. Nitekim Yeterli Mesleki/Teknik Bilgi ve Tecrübe becerisi sektörde olduğu gibi Türkiye genelinde de ilk sırada yer almaktadır.

Madencilik ve Taş Ocakçılığı Sektöründe araştırma kapsamına giren toplam 3 bin 965 işyerinden 681'inde son 1 yılda eleman temininde güçlük çekildiği tespit edilmiştir. 2-9 istihdamlı işyerlerinin yüzde 14,2'si, 10-19 istihdamlı işyerlerinin yüzde 21,6'sı, 20+ istihdamlı işyerlerinin yüzde 20,2'si ve toplamda ise yüzde 17,2'si eleman temininde güçlük çektikleri tespit edilmiştir.

Madencilik ve Taş Ocakçılığı Sektöründe eleman temininde güçlük çekilen kişilerin yüzde 76,2'sinde Gerekli Mesleki Beceriye/Niteliğe Sahip Eleman Bulunamaması nedeni ile temininde güçlük çektikleri tespit edilmiştir. Bu oran Türkiye geneline benzer bir oranda gerçekleşmiştir. Daha sonra yüzde 63,5 oranında ise Yeterli İş Tecrübesine Sahip Eleman Bulunamaması nedeni, yüzde 56,9 ile İlgili Meslekte İşe Yeterli Başvuru Yapılmaması nedenleri

ön plana çıkmıştır. Sektörde, eleman temininde güçlük çekilme nedenlerinden ilk üç sıra, Türkiye geneli ile aynı gerçekleşmiştir.

Sektörde 1 yıl sonra işverenlerin 8 bin 878 kişilik istihdam artışı beledikleri tespit edilmiştir. 2020 yılı Nisan sonunda 2019 yılı Nisan ayına göre yüzde 7,4 oranında artış göstereceği tahmin edilmektedir. Bu oran Türkiye genelinde yüzde 7,4 olarak tespit edilmiştir. Madencilik ve Taş Ocakçılığı Sektöründe 20 ve daha fazla istihdamlı işyerlerinde net istihdam değişim oranı yüzde 5,2; 10-19 istihdamlı işyerlerine ait net istihdam değişim oranı yüzde 9,0 ve 2-9 istihdamlı işyerlerine ait net istihdam değişim oranı yüzde 22,2'dir.

Madencilik ve Taş Ocakçılığı Sektöründe araştırma kapsamına giren 2+ istihdamlı işyerlerinden 2020 yılı Nisan sonunda istihdam artışının beklendiği ilk beş sırada yer alan meslekler; Madenci, Mermer İşçisi, Mermer Ocakçısı, Beden İşçisi (Genel) olarak tahmin edilmiştir. İstihdam azalışının beklendiği meslekler ise Diğer Tas Kesme Ve Oyma İşçileri, Kapı/Kantar Görevlisi, Beden İşçisi (Temizlik)Büro İşçisi, Kumanda Tablosu Operatörü, Diğer Makine Teknisyenleri olarak beklenmektedir.

Sektörde İŞKUR'un en çok hangi alanlarda işyerlerini desteklemeli sorusuna verilen cevaplar incelendiğinde, yüzde 62,9 ile Yeni alım yapılacak çalışanlar için sigorta ve prim desteği, yüzde 56,9 ile Yeni alım yapılacak çalışanlar için ücret desteği ve yüzde 36,5 ile İşe Uygun Eleman Temini ön plana çıkmaktadır.

İşverenlerin yüzde 19,1'i, gelecek 10 yıl içerisinde teknolojik gelişmelerin sektördeki istihdamı artıracığı, yüzde 21,8'i ise istihdamı azaltacağı yönünde görüş beyan etmiştir. Sektörde, Türkiye genelinden farklı olarak, istihdamın azalacağını, artacağını, değişmeyeceğini beyan edenler ile fikir beyan etmeyenlerin oranları yaklaşık olarak aynıdır. Türkiye genelinde ise yüzde 34,1 ile işverenlerin 3'te 1'i istihdamın değişmeyeceğini düşünmektedir.

Sektörde işverenlerin yüzde 8'i çalışma iznine tabi olarak Geçici Koruma Statüsünde işgücü istihdam etmek istemektedir. Türkiye genelinde ise bu oran 9,6'dır. Ayrıca, Sektörde Sektörde işyerlerinin yüzde 3,9'u e-ticaret yoluyla mal ve hizmet satışı yapmaktadır. Sektör bu oran ile Türkiye geneli oranının üzerine çıkmaktadır. Sektörde e-ticaret yapmayan işyerlerinin nedeni ise Üretilen ürün/hizmetlerin e-ticarete uygun olamamasıdır.