



T.C. AİLE, ÇALIŞMA VE
SOSYAL HİZMETLER BAKANLIĞI



T.C AİLE, ÇALIŞMA VE SOSYAL HİZMETLER BAKANLIĞI
TÜRKİYE İŞ KURUMU

2018 İŞGÜCÜ PİYASASI ARAŞTIRMASI
İNSAN SAĞLIĞI VE SOSYAL HİZMET
FAALİYETLERİ SEKTÖR RAPORU

İÇİNDEKİLER

İÇİNDEKİLER.....	i
TABLolar LİSTESİ.....	ii
GRAFİKLER LİSTESİ.....	iii
ŞEKİLLER LİSTESİ.....	iii
GİRİŞ.....	1
İŞYERLERİ VE MEVCUT İSTİHDAM.....	3
İşyeri Verileri.....	3
Mevcut İstihdam Verileri.....	10
AÇIK İŞLER.....	16
TEMİNİNDE GÜÇLÜK ÇEKİLEN MESLEKLER.....	26
GELECEK DÖNEM İSTİHDAM EĞİLİMLERİ.....	36
SONUÇ.....	39
KAYNAKÇA.....	44

TABLolar LİSTESİ

Tablo 1: Meslek Grupları ve Cinsiyete Göre Çalışan Sayıları	13
Tablo 2: Cinsiyete Göre En Fazla Çalışanı Olan Meslekler	14
Tablo 3: Açık İşlerde Cinsiyete Göre Talep Edilen Eğitim Düzeyi	19
Tablo 4: Açık İşlerde Talep Edilen Beceriler	21
Tablo 5: En Fazla Açık İş Olan Meslekler	23
Tablo 6: Yükseköğretim Mezunu Talep Edilen Açık İşlerde İlk 20 Meslek	24
Tablo 7: Meslek Grubuna Göre Temininde Güçlük Çekilen Kişi Sayısı	27
Tablo 8: Temininde Güçlük Çekilen Meslekler	28
Tablo 9: Açık İş ve TGÇM Durumuna Göre En Fazla Talep Edilen Meslekler	32
Tablo 10: 20+ İşyerlerinde İllere Göre Açık İş ve TGÇM Sayıları	35
Tablo 11: Meslek Gruplarına Göre Net İstihdam Değişimi	36
Tablo 12: Net İstihdam Artışı/Azalışı Beklenen Meslekler	37

GRAFİKLER LİSTESİ

Grafik 1: Çalışan Sayısına Göre İşyerlerinin Dağılımı	3
Grafik 2: İşyerlerinin Faaliyet Yılına Göre Dağılımı	4
Grafik 3: Kısmi Zamanlı Çalışma, Vardiya ve İhracat Yapan İşyerlerinin Oranı	5
Grafik 4: Kadın Çalışanların Kısmi Zamanlı ve Vardiyalı Çalışma Yapan İşyerlerindeki Durumu	6
Grafik 5: Yatırım Planlayan İşyerlerinin Oranı	7
Grafik 6: AR-GE Çalışması Yapan İşyerlerinin Oranı	8
Grafik 7: İşyerlerinin İŞKUR Hizmetlerinden Yararlanma Oranı	9
Grafik 8: İŞKUR hizmetlerinden Yararlanmayan İşyerlerinin Yararlanmama Sebepleri	10
Grafik 9: Sektörlere Göre Kadın Çalışanların Oranı	11
Grafik 10: Çalışanların İşyeri Büyüklüklerine Göre Dağılımı	12
Grafik 11: İşyeri Büyüklüklerine Göre Açık İş Olan İşyeri Oranları	16
Grafik 12: İşyeri Büyüklüklerine Göre Açık İşlerde Cinsiyet Tercihi	17
Grafik 13: Açık İşlerde Cinsiyetin Önemli Olmama Oranı	18
Grafik 14: Açık İşlerde Engelli Tercihi	20
Grafik 15: Açık İşlerin Arama Kanallarına Göre Dağılımı	22
Grafik 16: Eleman Temininde Güçlük Çeken İşyeri Oranı	26
Grafik 17: Eleman Temininde Güçlük Çekilme Nedenleri	29
Grafik 18: Gelecek Dönem İstihdam Beklentileri	38

ŞEKİLLER LİSTESİ

Şekil 1: İnsan Sağlığı ve Sosyal Hizmet Faaliyetleri Sektöründeki İşyerlerinin Açık İş, ARGE, İŞKUR Hizmetlerinden Yararlanma Durumu, İhracat, İşyeri yaşı, Part Time, TGÇM, İşyeri Büyüklüğü, Vardiya ve Yatırım Planlama Durumu	Hata! Yer işareti tanımlanmamış.
Şekil 2: 20+ İşyerlerinde Çalışan Sayısına Oranla İllerin Eleman İhtiyaç Sıralaması	33

GİRİŞ

İşgücü piyasasında arz ve talebin etkin bir şekilde uyumlaştırılabilmesi için işgücü piyasasının ihtiyaçlarını belirlemek oldukça önemlidir. İşgücü piyasasının nabzını tutmak, işgücü piyasasının talep yapısını ortaya koymak, seyrini izlemek ve beklentileri açığa çıkarmak amacıyla İŞKUR tarafından 2007 yılından beri periyodik olarak İşgücü Piyasası Araştırmaları (İPA) gerçekleştirilmektedir. Farklı yöntemler kullanılarak 2007'den beri devam eden araştırmalar 2011 yılının ikinci yarısından itibaren TÜİK işbirliğiyle sürdürülmektedir.

Bu çalışmaların temel amaçları, işgücü piyasası ile ilgili periyodik bilgi elde etmek, işgücü piyasasında mevcut ve gelecek dönemde meydana gelen veya gelmesi beklenen sektörel ve mesleki değişim ile gelişmeleri izlemek, işgücü piyasasının talep yapısını ortaya koymak ve bu sonuçlar üzerinden aktif istihdam politikalarına veri kaynağı teşkil etmek şeklindedir. Bu çalışmanın önemli amaçlarından biri de İŞKUR'un yanı sıra diğer kurum ve kuruluşların işgücü talebi hakkında bilgi ihtiyacını karşılamak ve ihtiyaca uygun mesleki eğitim planlamasının yapılabilmesi için veri sağlamaktır.

2018 yılı İşgücü Piyasası Araştırması kapsamında 11.588'i 2-9 istihdamlı; 5.348'i 10-19 istihdamlı ve 72.388'i ise 20+ istihdamlı olmak üzere toplam 89.324 işyeri, 2 Nisan-11 Mayıs 2018 tarihleri arasında yüz yüze görüşme yöntemi ile ziyaret edilmiştir. 20 ve daha fazla istihdamlı işyerleri 77 ilde tam sayım 4 ilde örneklem yöntemi ile il düzeyi ve Türkiye geneli tahmin üretecek şekilde, 2-9 ve 10-19 istihdamlı işyerleri örneklem yöntemiyle sadece Türkiye genelini tahmin edecek şekilde çalışma kapsamına dahil edilmiştir.

Çalışma sonuçlarına göre Türkiye geneli ve il düzeyi raporlarının yanı sıra sektörel raporlar da hazırlanmıştır. Araştırma kapsamında Türkiye genelinde Avrupa Topluluğu Ekonomik Faaliyetlerin İstatistikî Sınıflamasına (NACE Rev 2.) göre; Tarım, Ormancılık ve Balıkçılık, Kamu Yönetimi ve Savunma; Sosyal Güvenlik, Hane Halklarında İşverenler Olarak Faaliyetleri ile Uluslararası Örgütler ve Temsilciliklerinin Faaliyetleri dışındaki 17 alt sektörde yer alan, 2 ve daha fazla istihdamlı işyerleri örnekleme çerçevesi olarak kabul edilmektedir. Bu çalışmada ise İnsan sağlığı ve sosyal hizmet faaliyetleri sektörüne yönelik veriler değerlendirilmiştir.

2018 YILI İŞGÜCÜ PİYASASI ARAŞTIRMASI

İNSAN SAĞLIĞI VE SOSYAL HİZMET FAALİYETLERİ SEKTÖRÜ RAPORU

İşgücü Piyasası Araştırmalarının temel amaçları, işgücü piyasası ile ilgili periyodik bilgi elde etmek, işgücü piyasasında mevcut ve gelecek dönemde meydana gelen veya gelmesi beklenen sektörel ve mesleki değişim ile gelişmeleri izlemek, işgücü piyasasının talep yapısını ortaya koymak ve bu sonuçlar üzerinden aktif istihdam politikalarına veri kaynağı teşkil etmek şeklindedir. Bu kapsamda 2018 yılı İşgücü Piyasası Araştırması 2 Nisan-11 Mayıs 2018 tarihleri arasında 2-9, 10-19 ve 20+ işyerleri ziyaret edilerek gerçekleştirilmiştir.

Uluslararası sektörel ve mesleki sınıflandırmalar kullanılarak yapılmış olan bu araştırmada il düzeyinde sonuç alabilmek amacıyla 20 ve daha fazla kişi istihdam eden işyerleri için 77 ilde tamsayım, 4 ilde örneklem yöntemiyle saha çalışması gerçekleştirilmiştir. Örneklem yapılan iller İstanbul, Ankara, İzmir, Bursa'dır. 2-9 ile 10-19 arası çalışanı olan işyerlerinde ise Türkiye geneli sonuç alabilmek için örneklem yöntemi kullanılmıştır.

2018 yılı İşgücü Piyasası Araştırması kapsamında 89 bin 324 işyeri ziyaret edilerek 1 milyon 295 bin 77 işyerine yönelik veri derlenmiştir. 1 milyon 295 bin 77 işyerinde 10 milyon 619 bin 386 çalışan tespit edilmiştir.

2018 yılı İşgücü Piyasası Araştırması sonuçları kullanılarak Türkiye geneli ve il raporları dışında sektörel raporlar da oluşturulmuştur. Bu raporda İnsan sağlığı ve sosyal hizmet faaliyetleri sektörü özelinde sonuçlar irdelenecektir. Bu sebeple rapor içerisinde İnsan sağlığı ve sosyal hizmet faaliyetleri sektöründen bahsedilirken "sektör" ibaresi zaman zaman kullanılmıştır.

İnsan sağlığı ve sosyal hizmet faaliyetleri sektörünün alt sektörleri içinde İnsan Sağlığı Hizmetleri; Yatılı Bakım Faaliyetleri; Barınacak yer sağlanmaksızın verilen sosyal hizmetler yer almaktadır. Özellikle raporda meslek bazında veriler incelenirken İnsan Sağlığı ve Sosyal Hizmet Faaliyetleri sektörünün kapsamı dikkate alınmalıdır.

İŞYERLERİ VE MEVCUT İSTİHDAM

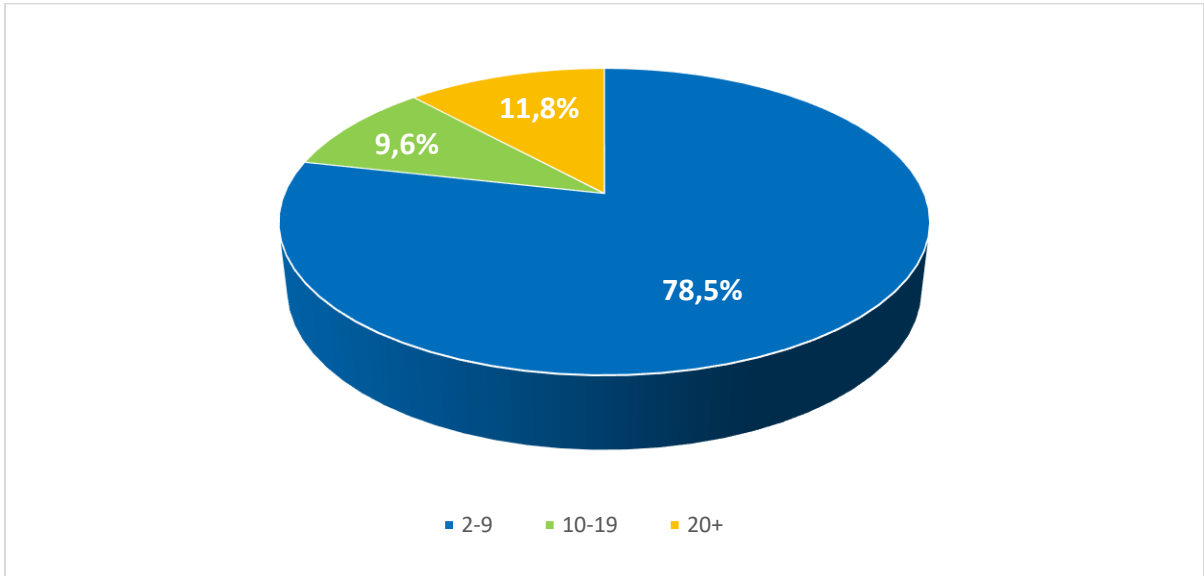
2018 yılı İlgücü Piyasası Araştırması kapsamında İnsan Sağlığı ve Sosyal Hizmet Faaliyetleri sektöründe 21 bin 775 işyeri için veri derlenmiş olup, bu işyerlerinde toplam 277 bin 63 çalışan tespit edilmiştir. Araştırma kapsamındaki işyerlerinin yüzde 1,7'si, çalışanların yüzde 2,6'sı İnsan sağlığı ve sosyal hizmet faaliyetleri sektöründedir. Çalışan oranı işyeri oranına göre daha fazladır. Türkiye işgücü piyasasında çok fazla büyüklüğü olmayan ancak gelişime oldukça açık önemli bir sektördür.

İşyeri Verileri

İşyeri verileri bölümünde araştırma kapsamındaki İnsan Sağlığı ve Sosyal Hizmet Faaliyetleri sektöründe faaliyet gösteren işyerlerinin özelliklerine ilişkin veriler ortaya konacaktır.

Aşağıdaki grafikte sektörde faaliyet gösteren işyerlerinin büyüklüklerine göre dağılımı incelenmiştir.

Grafik 1: Çalışan Sayısına Göre İşyerlerinin Dağılımı



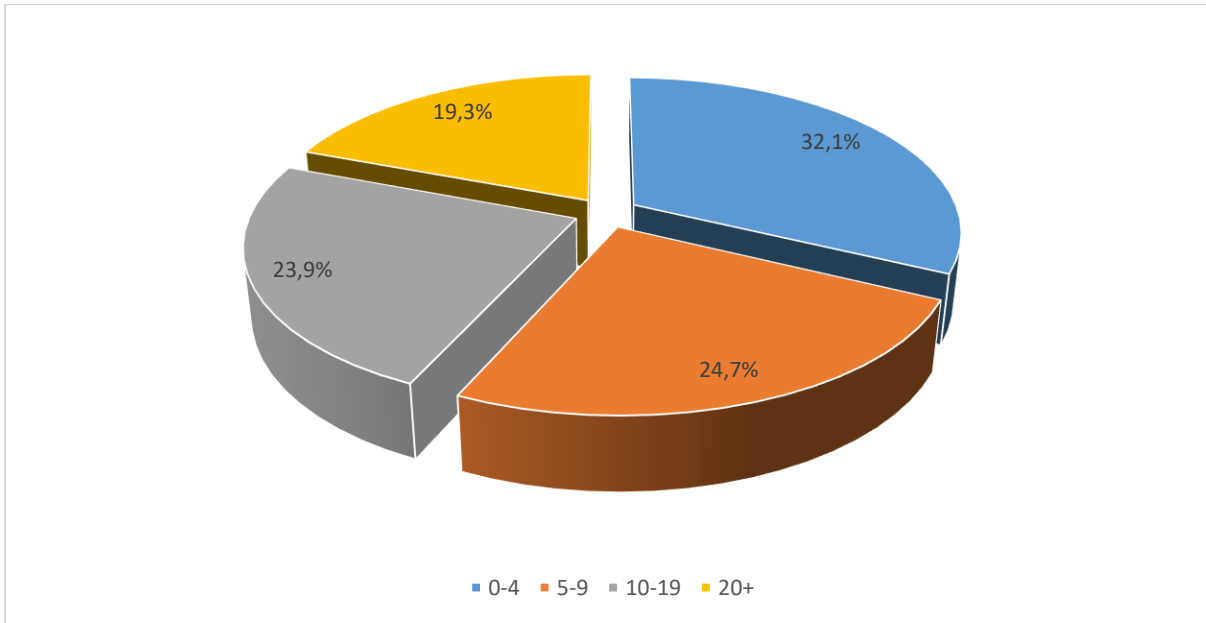
Kaynak: İPA 2018

Sektörde faaliyet gösteren işyerlerinin yüzde 78,5'i 2-9 arası istihdamlı işyerlerinden oluşmaktadır. 10-19 ve 20 ve daha fazla istihdamlı işyeri sayısı ise toplam işyerleri içinde sırası ile yüzde 9,6 ve yüzde 11,8 oranında bulunmaktadır. Türkiye genelinde faaliyet gösteren işyerleri için aynı değerlendirme yapıldığında yine 2-9 arası istihdamlı işyerlerinin İnsan Sağlığı ve Sosyal Hizmet Faaliyetleri sektöründe olduğu gibi ağırlıklı olduğu görülmektedir. Türkiye genelinde araştırma kapsamındaki işyerlerinin yüzde 83,3'ü 2-9 arası istihdamlı

işyerlerinden oluşmaktadır. Türkiye genelindeki 20+ istihdamlı işyerlerinin toplam işyerleri içindeki payı ise yüzde 8,2'dir. İnsan Sağlığı ve Sosyal Hizmet Faaliyetleri sektöründe 20+ istihdamlı işyerlerinin oranı Türkiye geneline göre daha yüksektir. Bu durum İnsan Sağlığı ve Sosyal Hizmet Faaliyetleri sektöründe çalışan sayısının işyeri sayısına göre Türkiye genelinde daha yüksek bir ağırlığı sahip olması sonucunu ortaya koymaktadır.

Sektördeki 2+ istihdamlı yaklaşık her 5 işyerinden 3 tanesi 10 yaşından küçüktür. 0-4 yaş aralığında bulunan işyerlerinin oranı yüzde 32,1 olup; 5-9 yaş arasında faaliyet gösteren işyerlerinin oranı ise yüzde 24,7'dir. İşyerlerinin yüzde 19,3'ü 20 yıl ve üzeri bir zamandır faaliyette bulunmaktadır. Türkiye genelindeki işyerlerinin yaklaşık üçte biri 0-4 yaş aralığında olduğundan sektördeki "genç" işyeri oranı yüksektir. Sektördeki işyerlerinin yüzde 56,8'inin 10 yaşından küçük olması bu durumu daha da güçlendirmektedir.

Grafik 2: İşyerlerinin Faaliyet Yılına Göre Dağılımı



Kaynak: İPA 2018

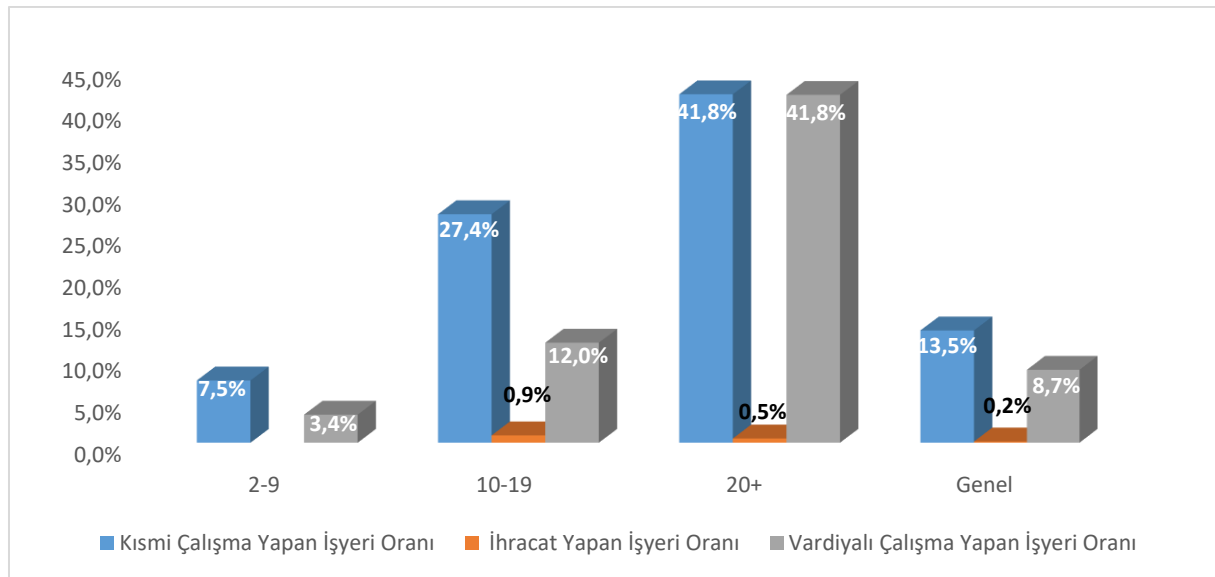
0-4 yaş aralığında bulunan işyerleri toplam çalışanların yüzde 20,2'lik kısmını barındırırken 20 ve daha fazla yıldır faaliyet gösteren firmalar toplam çalışanın yüzde 22'lik kısmını kapsamaktadır. Uzun süredir faaliyet gösteren firmaların kurumsallaşmış bir yapıya sahip olması firmaların açık iş oranlarında kendini göstermektedir. 0-4 yaş aralığında yer alan işyerlerinin açık iş oranı yüzde 3 iken 20 ve daha fazla yıldır faaliyet gösteren firmaların açık iş oranı yüzde 1'dir. 0-4 yaş aralığındaki işyerleri yüzde 9,4 oranında net istihdam artışı beklerken

20 ve daha fazla yıldır faaliyet gösteren firmalar yüzde 1,6 oranında net istihdam artışı beklemektedir.

Sektörde faaliyet gösteren işyerlerinin kısmi zamanlı çalışması, vardiya çalışması ve ihracat yapma durumları incelenmiştir.

Sektördeki işyerlerinde kısmi zamanlı çalışanı olan işyerlerinin oranı yüzde 13,5 olarak tespit edilmiştir. İşyeri büyüklüğü arttıkça kısmi zamanlı çalışanı olan işyerlerinin oranı da artma eğilimindedir. 2-9 istihdamlı işyerleri için bu oran yüzde 7,5 iken, 10-19 istihdamlı işyerleri için yüzde 27,4 ve 20+ istihdamlı işyerleri için ise yüzde 41,8 olarak gerçekleşmiştir. Türkiye geneline göre sektörde kısmi zamanlı çalışanı olan işyeri oranı daha yüksektir. Türkiye genelinde bu oran yüzde 7'dir.

Grafik 3: Kısmi Zamanlı Çalışma, Vardiya ve İhracat Yapan İşyerlerinin Oranı



Kaynak: İPA 2018

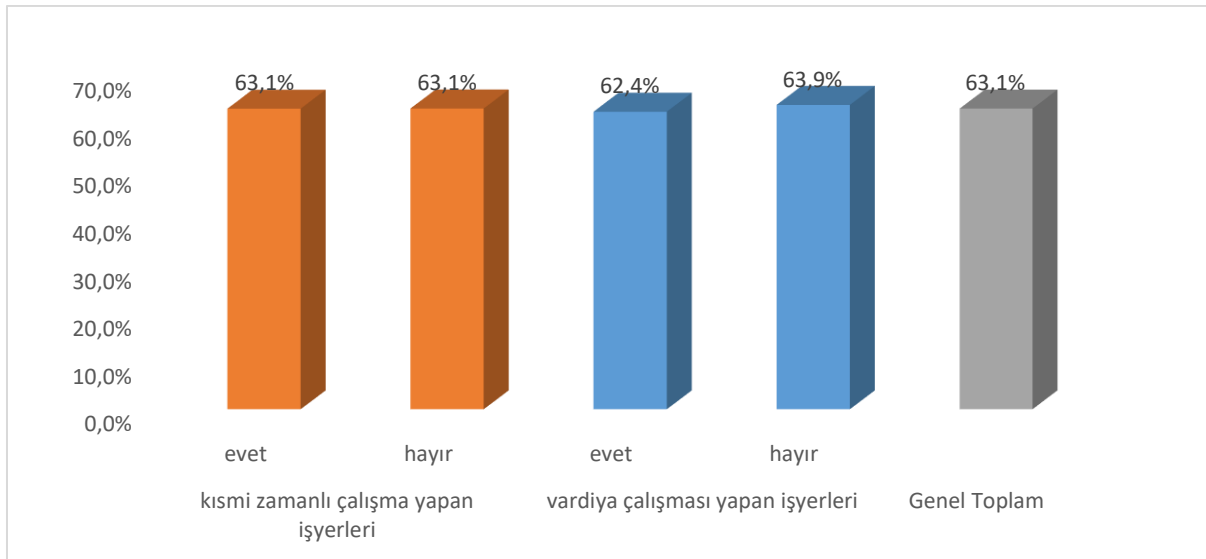
Sektördeki ihracat yapan işyerlerinin oranı yüzde 0,2'dir. Bu alanda sektör, Türkiye geneline göre oldukça düşük bir orana sahiptir. Türkiye genelinde toplam işyerlerinin yüzde 6,2'si ihracat yapmaktadır. 2-9 istihdamlı işyerlerinde ihracat yapan işyeri bulunmazken, 10-19 istihdamlı işyerleri için yüzde 0,9 ve 20+ istihdamlı işyerleri için ise yüzde 0,5'tir. Genel olarak sektörde ihracat yapan işyeri oranı oldukça düşüktür.

Vardiyalı çalışmalar gerçekleştiren işyerleri ise sektördeki işyerlerinin yüzde 8,7'sini oluşturmaktadır. 2-9 istihdamlı işyerlerinde bu oran yüzde 3,4 iken, 10-19 istihdamlı işyerleri için yüzde 12 ve 20+ istihdamlı işyerleri için ise yüzde 41,8'dir. Bu sektörde Vardiyalı çalışma

yapan işyeri oranı, Türkiye genelinin çok az üzerindedir. Türkiye genelinde vardiyalı çalışma yapan işyerlerinin oranı yüzde 8 olarak gerçekleşmiştir.

Kadınların işgücü piyasasına girişinde özellikle kısmi zamanlı çalışmaların olumlu etkisi bulunmaktadır. Gerek işgücü piyasasında yeterli iş tecrübesi bulunmayan kadınların istihdam edilmesinde gerekse de aile yükümlülükleri sebebiyle işgücü piyasası dışında kalan kadınların istihdamının artırılması açısından kısmi zamanlı çalışmalar büyük öneme sahiptir. Kısmi zamanlı çalışmalar tam süreli çalışmalara geçişte de köprü görevi görmekte ve hatta geçici istihdamdan kalıcı istihdama da sevk edebilmektedir. Türkiye genelinde kısmi zamanlı çalışmalar yapan işyerlerinde kadın istihdamının oranı diğer işyerlerine göre daha yüksek çıkmaktadır. Araştırma sonuçlarına göre Türkiye genelinde kısmi zamanlı çalışanı bulunan işyerlerindeki kadın çalışanların oranı yüzde 32,6 iken kısmi zamanlı çalışanı olmayan işyerlerinde yüzde 24,2'dir. Ancak bu durum sektörler arasında farklılık gösterebilmektedir.

Grafik 4: Kadın Çalışanların Kısmi Zamanlı ve Vardiyalı Çalışma Yapan İşyerlerindeki Durumu



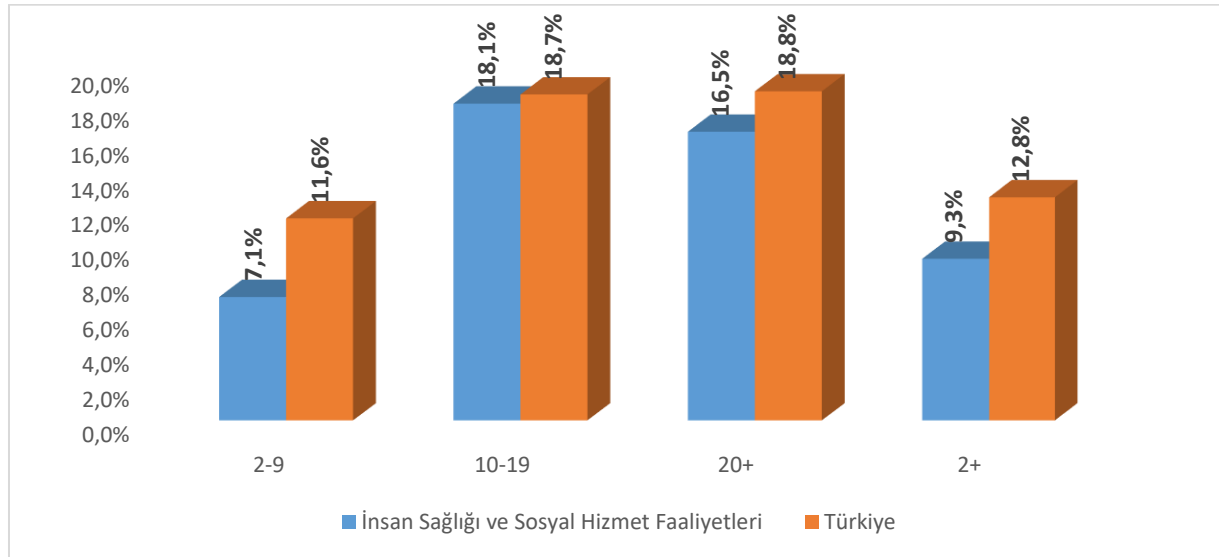
Kaynak: İPA 2018

İnsan Sağlığı ve Sosyal Hizmet Faaliyetleri sektöründe yer alan işyerlerinde kısmi zamanlı çalışma yapılıyor olması kadın istihdamını önemli derecede etkileyen bir faktör olarak görülmemektedir. Sektörde faaliyet gösteren kısmi zamanlı çalışma yapan işyerlerinde kadın istihdamı toplam istihdamın yüzde 63,1'i olarak gerçekleşmişken, bu oran kısmi zamanlı çalışma yapmayan işyerlerinde de aynı seviyede tespit edilmiştir. Görüldüğü üzere bu sektörde kısmi zamanlı çalışma yapılıp yapılmaması kadın istihdamını etkilememektedir.

Bununla birlikte araştırma kapsamında bu soru işverenlere yöneltildiğinde sadece işyerlerinde kısmi zamanlı çalışmaların yapılıp yapılmadığının sorulduğuna dikkat etmek gerekmektedir. Bu işyerlerinden kısmi zamanlı çalışanların ne kadarının kadın ya da erkek olduğuna ilişkin veri alınmamaktadır.

Sektörde vardiyalı çalışma gerçekleştiren işyerlerinde kadın istihdamının oranının vardiyalı çalışma gerçekleştirmeyen işyerlerine göre bir miktar düşük olduğu göze çarpmaktadır. Vardiyalı çalışma yapan işyerlerinde kadınların toplam çalışanlar içindeki oranı yüzde 62,4 iken bu oran vardiyalı çalışma yapmayan işyerlerinde yüzde 63,9 olarak gerçekleşmiştir. Türkiye genelinde vardiyalı çalışma yapmayan işyerlerinde kadınların toplam istihdam içindeki oranı yüzde 26 iken vardiyalı çalışma yapan işyerlerinde yüzde 24,9'dur. Türkiye genelinde bu oranlar birbirine yakın gerçekleşmişse de sektörlere göre birbirlerinden farklı bir şekilde gerçekleşen sektörler bulunmaktadır. İnsan Sağlığı ve Sosyal Hizmet Faaliyetleri sektöründe de oranlar Türkiye'ye benzer şekilde birbirine çok yakındır. Bu oranlar ise İnsan Sağlığı ve Sosyal Hizmet Faaliyetleri sektöründe nitelik gerektiren alanlarda vardiyalı çalışmaların kadın istihdamının önünde engel teşkil etmediğini göstermektedir.

Grafik 5: Yatırım Planlayan İşyerlerinin Oranı

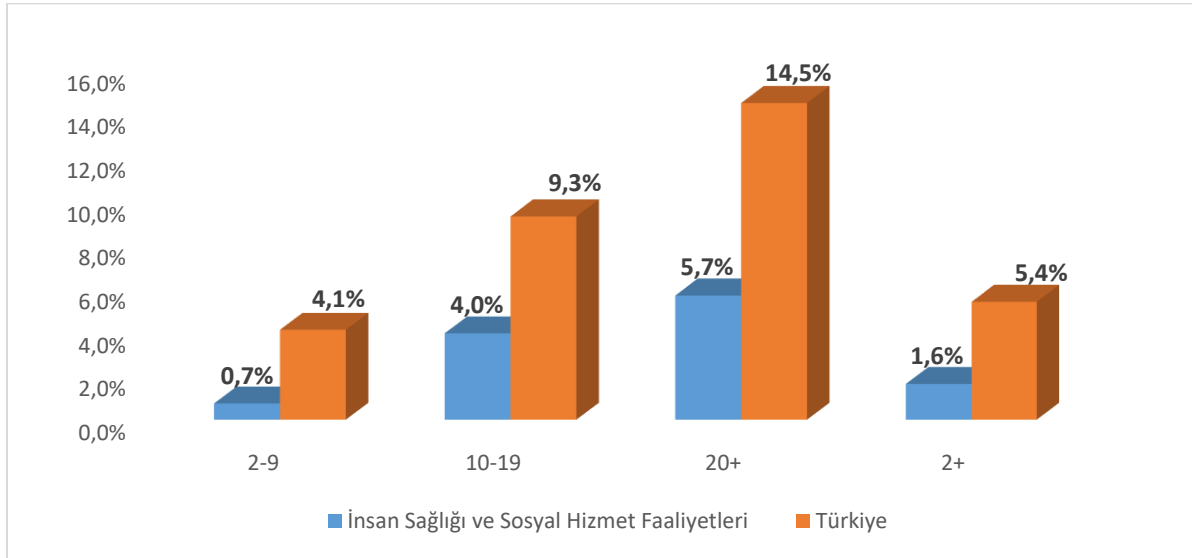


Kaynak: İPA 2018

Sektörde araştırma kapsamına giren işyerlerinin yüzde 9,3'ü gelecek 1 yıl içinde yatırım yapmayı planlamaktadır. Türkiye genelinde ise bu oran yüzde 12,8 olarak gerçekleşmiştir. Sektörde planlanan yatırım türlerinde ilave yatırım ön plana çıkmıştır. 1 yıl içinde yatırım

yapmayı planlayan işyerlerinin yüzde 58'i ilave yatırım yapmayı düşünmektedir. Daha sonra ise yüzde 41,9 ile teknolojik yatırım gelmektedir.

Grafik 6: AR-GE Çalışması Yapan İşyerlerinin Oranı

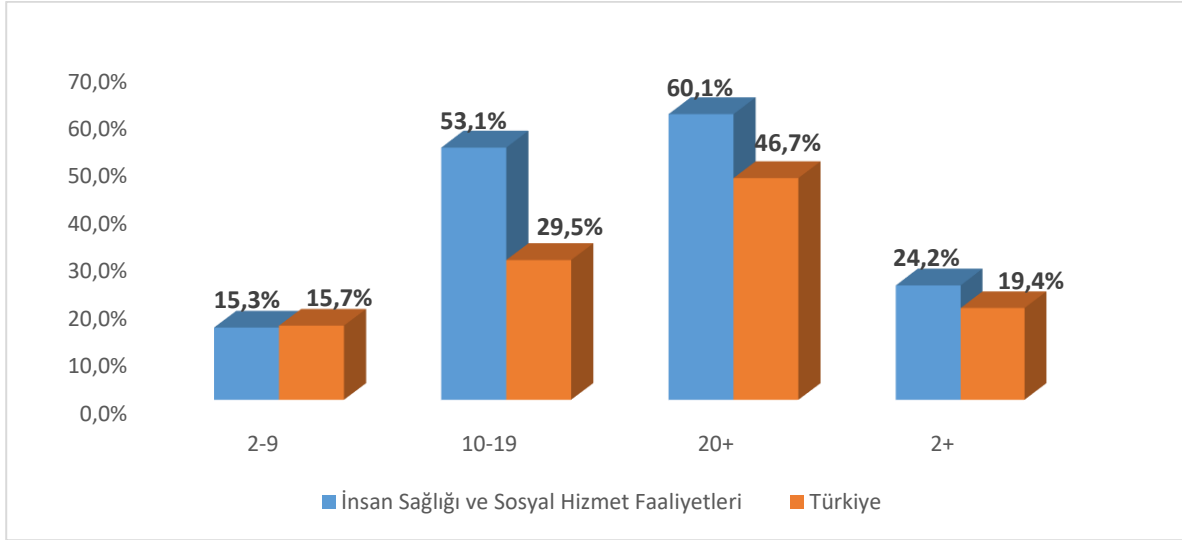


Kaynak: İPA 2018

İnsan Sağlığı ve Sosyal Hizmet Faaliyetleri sektöründe olup araştırma kapsamında yer alan işyerlerinin yüzde 1,6'sında AR-GE çalışması yapıldığı belirtilmiştir. Türkiye genelinde ise AR-GE çalışması yapan işyerlerinin oranı yüzde 5,4 olarak gerçekleşmiştir. İnsan Sağlığı ve Sosyal Hizmet Faaliyetleri sektörü AR-GE çalışmasında Türkiye ortalamasının oldukça altında kalmıştır.

İnsan Sağlığı ve Sosyal Hizmet Faaliyetleri sektöründe işyeri büyüklüklerine göre bu oranlar incelendiğinde ise; büyüklük arttıkça AR-GE çalışması yapan işyeri oranının yükseldiği dikkati çekmektedir. Sektörde 2-9 istihdamlı işyerlerinde AR-GE çalışması yapan işyerlerini oranı yüzde 0,7; 10-19 istihdamlı işyerleri için yüzde 4 ve 20+ istihdamlı işyerleri için ise yüzde 5,7 olarak gerçekleşmiştir. Görüldüğü üzere sektörde firmaların çalışan sayısı arttıkça AR-GE çalışmaları artmaktadır.

Grafik 7: İşyerlerinin İŞKUR Hizmetlerinden Yararlanma Oranı



Kaynak: İPA 2018

Grafik 7’de sektörteki işyerlerinin İŞKUR hizmetlerinden son 1 yıl içinde yararlanma durumu yer almaktadır. Grafikte işyerlerinin büyüklüğü arttıkça İŞKUR’dan yararlanma oranlarının arttığı görülmektedir. Başka bir ifade ile işyeri büyüklüğü ile Kurum hizmetlerinden faydalanma arasında doğrusal bir ilişki bulunmaktadır. 2-9 arası istihdamlı işyerlerinde İŞKUR hizmetlerinden yararlanma oranı yüzde 15,3 iken bu oran 10-19 istihdamlı işyerleri için yüzde 53,1’e; 20+ istihdamlı işyerleri için ise yüzde 60,1’e yükselmektedir.

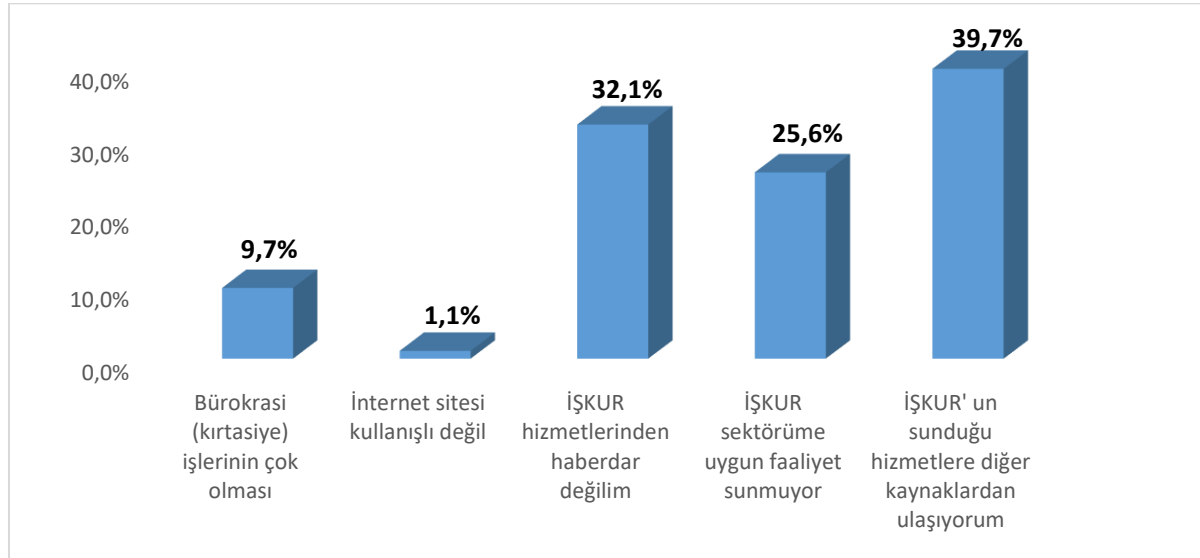
Türkiye genelinde ise aynı eğilim devam etmektedir. 2-9 arası istihdamlı işyerlerinde İŞKUR hizmetlerinden yararlanma oranı yüzde 15,7; 10-19 istihdamlı işyerleri için yüzde 29,5 iken 20+ istihdamlı işyerleri için ise bu oran yüzde 46,7’ye yükselmektedir. Sektörde 10-19 ve 20+ istihdamlı işyerlerinde İŞKUR hizmetlerinden yararlanma oranı, Türkiye geneline göre oldukça yüksek durumdadır.

Sektördeki araştırma kapsamında bulunan tüm işyerleri içinde son 1 yıl içerisinde İŞKUR hizmetlerinden yararlanan işyerlerinin oranı ise yüzde 24,2’dir. Bir diğer ifadeyle Türkiye genelinde İnsan Sağlığı ve Sosyal Hizmet Faaliyetleri sektöründe faaliyet gösteren araştırma kapsamındaki her 4 işyerinden 1’i İŞKUR hizmetlerinden yararlanmaktadır. İŞKUR hizmetlerinden yararlanan işyerlerinin oranı Türkiye genelinde ise yüzde 19,4 olarak tespit edilmiştir.

Sektörde, İŞKUR hizmetlerinden yararlanan işyerlerinin yüzde 65,2’si Eleman Talebi hizmetinden yararlanmış olup, ikinci sırada yüzde 55,3 oranı ile İşbaşı Eğitim Programı

bulunmaktadır. Bu iki hizmeti yüzde 54,8 ile Danışmanlık ve Yönlendirme hizmeti takip etmiştir.

Grafik 8: İŞKUR hizmetlerinden Yararlanmayan İşyerlerinin Yararlanmama Sebepleri



Kaynak: İPA 2018

Araştırma kapsamında İŞKUR hizmetlerinden yararlanmayan işyerlerine bu durumun nedeni sorulmuştur. Bu bağlamda İnsan Sağlığı ve Sosyal Hizmet Faaliyetleri sektöründe İŞKUR hizmetlerinden yararlanmayan işyerlerinin yüzde 39,7'si İŞKUR'un sunduğu hizmetlere diğer kaynaklardan ulaştığını belirtmişlerdir. İŞKUR hizmetlerinden haberdar olmayan ve bu sebeple hizmetlerden yararlanmadığını belirten işverenler ise toplam hizmetlerden yararlanmayan işyerlerinin yüzde 32,1'ini oluşturmaktadır. Türkiye genelinde ise İŞKUR'un sunduğu hizmetlere diğer kaynaklardan ulaştığını belirten işyeri oranı yüzde 42,6'dır. İŞKUR hizmetlerinden haberdar olmayan ve bu sebeple hizmetlerden yararlanmadığını belirten işverenlerin oranı ise yüzde 29,5 olarak gerçekleşmiştir.

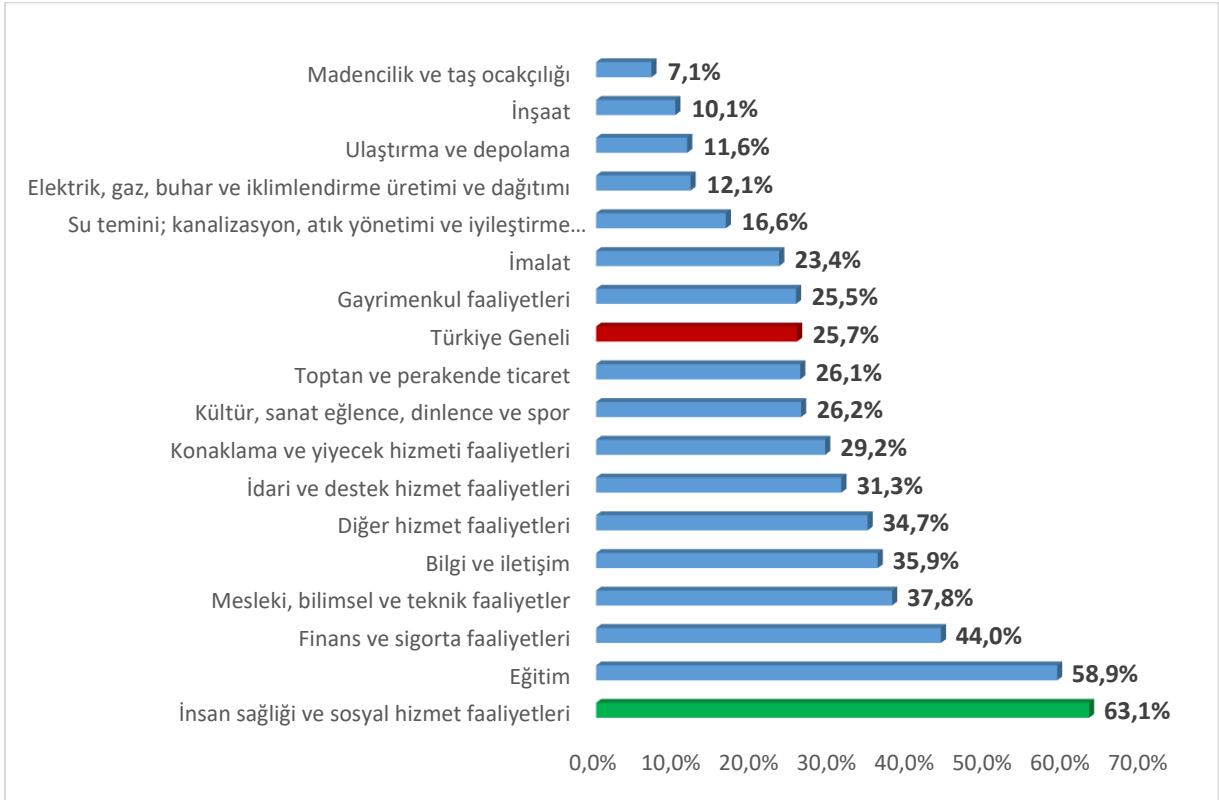
Mevcut İstihdam Verileri

Bu bölümde İnsan Sağlığı ve Sosyal Hizmet Faaliyetleri sektörü altında faaliyet gösteren araştırma kapsamındaki işyerlerinde istihdam edilenlere ilişkin verilere yer verilecektir.

Sektörde araştırma kapsamına giren işyerlerinde toplam 277 bin 63 çalışan tespit edilmiştir. Çalışanların yüzde 36,9'u erkeklerden, yüzde 63,1'i ise kadınlardan oluşmaktadır. Araştırma kapsamında bulunan işyerlerinde Türkiye genelinde toplam çalışan sayısı 10 milyon 619 bin 386 olarak tespit edilmiş olup, Türkiye genelinde toplam çalışanların yüzde 25,7'si kadınlardan

oluşmaktadır. İnsan Sağlığı ve Sosyal Hizmet Faaliyetleri sektörü oransal olarak kadın çalışanın en fazla olduğu sektör olarak öne çıkmaktadır. Türkiye genelinde çalışan her 4 kişiden 1 tanesi kadın iken İnsan Sağlığı ve Sosyal Hizmet Faaliyetleri sektöründe her çalışan 10 kişiden 6 tanesi kadındır. Ayrıca kadınların bu sektörde nitelikli işlerde çalışması sektörün kadın istihdamı açısından önemini daha da arttırmaktadır.

Grafik 9: Sektörlere Göre Kadın Çalışanların Oranı

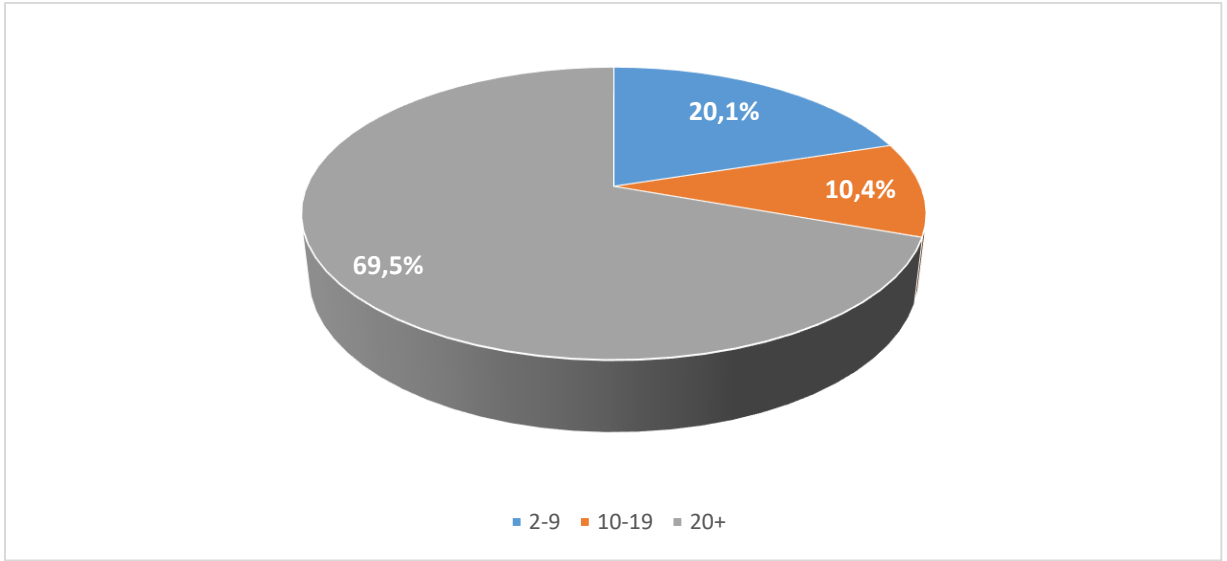


Kaynak: İPA 2018

Grafik 9'da sektörlere göre kadın çalışanların toplam çalışanlar içindeki oranları gösterilmiştir. İnsan Sağlığı ve Sosyal Hizmet Faaliyetleri sektörü kadın çalışanların en fazla olduğu sektör durumundadır.

Geçen yıl ise sektörde 256 bin 283 çalışan tespit edilmiştir. 2018 yılı araştırmasına göre çalışan sayısı geçen yıla göre yüzde 8,1 oranında artış göstermiştir.

Grafik 10: Çalışanların İşyeri Büyüklüklerine Göre Dağılımı



Kaynak: İPA 2018

İnsan Sağlığı ve Sosyal Hizmet Faaliyetleri sektöründeki çalışanların yüzde 69,5'i 20+ istihdamlı işyerlerinde çalışmaktadır. Çalışanların yüzde 20,1'i bir diğer ifadeyle 5'te 1'i 2-9 arası istihdamlı işyerlerinde çalışmaktadır. 10-19 arası istihdamlı işyerlerinde çalışanlar ise sektörde toplam çalışanların yüzde 10,4'ünü oluşturmaktadır. Türkiye genelinde ise 20+ istihdamlı işyerlerindeki çalışanların toplam çalışanlar içindeki oranı yüzde 53,9; 2-9 istihdamlı işyerleri için yüzde 34,2 ve 10-19 istihdamlı işyerleri için ise yüzde 11,9'dur. Sektörde, Türkiye geneline göre 20+ istihdamlı işyerlerinde çalışanların oranı daha fazladır.

İşyeri sayısı olarak ağırlık 2-9 arası istihdamlı işyerlerinde olmasına rağmen çalışan sayısında ağırlık 20 ve daha fazla istihdamlı işyerlerindedir.

Tablo 1: Meslek Grupları ve Cinsiyete Göre Çalışan Sayıları

MESLEK GRUPLARI	Kadın	Erkek	Toplam
Büro Hizmetlerinde Çalışan Elemanlar	37.166	9.362	46.529
Hizmet Ve Satış Elemanları	17.390	7.524	24.914
Nitelik Gerektirmeyen Meslekler	17.116	10.648	27.763
Nitelikli Tarım, Ormançılık Ve Su Ürünleri Çalışanları	9	115	124
Profesyonel Meslek Mensupları	68.346	44.537	112.882
Sanatkârlar Ve İlgili İşlerde Çalışanlar	124	1.447	1.571
Teknisyenler, Teknikerler Ve Yardımcı Profesyonel Meslek Mensupları	30.007	15.723	45.731
Tesis Ve Makine Operatörleri Ve Montajcılar	163	7.267	7.430
Yöneticiler	4.485	5.635	10.120
GENEL TOPLAM	174.807	102.256	277.063

Kaynak: İPA 2018

İnsan Sağlığı ve Sosyal Hizmet Faaliyetleri sektöründe en fazla istihdam edilen meslek grubunun Profesyonel Meslek Mensupları olduğu görülmektedir. Bu meslek grubunda istihdam edilenler toplam sayının yüzde 40,7'sini oluşturmaktadır. Daha sonra ise yüzde 16,8 oranı ile Büro Hizmetlerinde Çalışan Elemanlar meslek grubu bulunmaktadır. Üçüncü sırada ise yüzde 16,5 oranı ile Teknisyenler, Teknikerler Ve Yardımcı Profesyonel Meslek Mensupları meslek grubu yer almaktadır.

Kadınların yüzde 39,1'i ve erkeklerin yüzde 43,6'sı Profesyonel Meslek Mensupları meslek grubunda yer almaktadır. Kadınlarda yüzde 21,3 ile ikinci sırada Büro Hizmetlerinde Çalışan Elemanlar yer alırken erkeklerde yüzde 15,4 ile Teknisyenler, Teknikerler Ve Yardımcı Profesyonel Meslek Mensupları meslek grubu bulunmaktadır. Ayrıca en fazla çalışanı olan Profesyonel Meslek Mensupları, Büro Hizmetlerinde Çalışan Elemanlar ve Teknisyenler, Teknikerler Ve Yardımcı Profesyonel Meslek Mensupları dahil 5 meslek grubunda kadın çalışan sayısı erkek çalışan sayısından fazladır. Türkiye genelinde ise kadınların ağırlıklı olduğu meslek grubu bulunmamaktadır.

Tablo 2: Cinsiyete Göre En Fazla Çalışanı Olan Meslekler

Kadın	Erkek	Toplam
Hemşire	Diğer Uzman Tıp Doktorları	Hemşire
Sekreter	Hemşire	Temizlik Görevlisi
Temizlik Görevlisi	Diş Hekimi	Sekreter
Hasta Danışmanı	Temizlik Görevlisi	Diğer Uzman Tıp Doktorları
Diş Hekimi Asistanı/Yardımcısı	Şoför (Yolcu Taşıma)	Hasta Danışmanı
Okul Öncesi Öğretmeni	Büro Memuru (Genel)	Diş Hekimi
Hasta Kabul-Kayıt Görevlisi	Fizyoterapist	Büro Memuru (Genel)
Büro Memuru (Genel)	Acil Tıp Teknisyeni	Diş Hekimi Asistanı/Yardımcısı
Acil Tıp Teknisyeni	Hekim-Pratisyen	Acil Tıp Teknisyeni
Tıbbi Sekreter	Zihinsel Engelliler Öğretmeni-Özel Eğitim	Okul Öncesi Öğretmeni
Hasta Ve Yaşlı Bakım Elemanı	Hasta Ve Yaşlı Bakım Elemanı	Hasta Kabul-Kayıt Görevlisi
Zihinsel Engelliler Öğretmeni-Özel Eğitim	Temizlik Görevlisi (Hastane)	Zihinsel Engelliler Öğretmeni-Özel Eğitim
Diğer Uzman Tıp Doktorları	Beden İşçisi (Genel)	Hasta Ve Yaşlı Bakım Elemanı
Diş Hekimi	Hastane Hizmetlisi	Fizyoterapist
Fizyoterapist	Sekreter	Tıbbi Sekreter
Aşçı	Muhasebeci	Şoför (Yolcu Taşıma)
Ebe	Servis Şoförü (Okul)	Temizlik Görevlisi (Hastane)
Temizlik Görevlisi (Hastane)	Büro İşçisi	Aşçı
Hastane Hizmetlisi	Sağlık Memuru	Hastane Hizmetlisi
Hasta Kabul Görevlisi	İşletmeci	Hekim-Pratisyen

Kaynak: İPA 2018

Yukarıdaki tabloda ise İnsan Sağlığı ve Sosyal Hizmet Faaliyetleri sektöründeki istihdamın mesleklere göre dağılımı incelenerek ilk 20 meslek verilmiştir.

Sektörde araştırma kapsamına giren işyerlerinde çalışanlar içinde ilk sırada Hemşire mesleği yer almaktadır. Daha sonra ise Temizlik Görevlisi, Sekreter, Diğer Uzman Tıp Doktorları ve Hasta Danışmanı meslekleri bulunmaktadır.

Erkeklerde en çok çalışılan meslekte ilk sırada Diğer Uzman Tıp Doktorları; kadınlarda ise Hemşire mesleği bulunmaktadır.

İnsan Sağlığı ve Sosyal Hizmet Faaliyetleri sektöründe işyeri ve mevcut istihdam verilerinden hareketle Türkiye geneli içindeki payı değerlendirildiğinde; sektördeki işyerleri Türkiye genelindeki işyerlerinin yüzde 1,7'sini; mevcut istihdamı ise toplam istihdamın yüzde 2,6'sını oluşturmaktadır.



AÇIK İŞLER

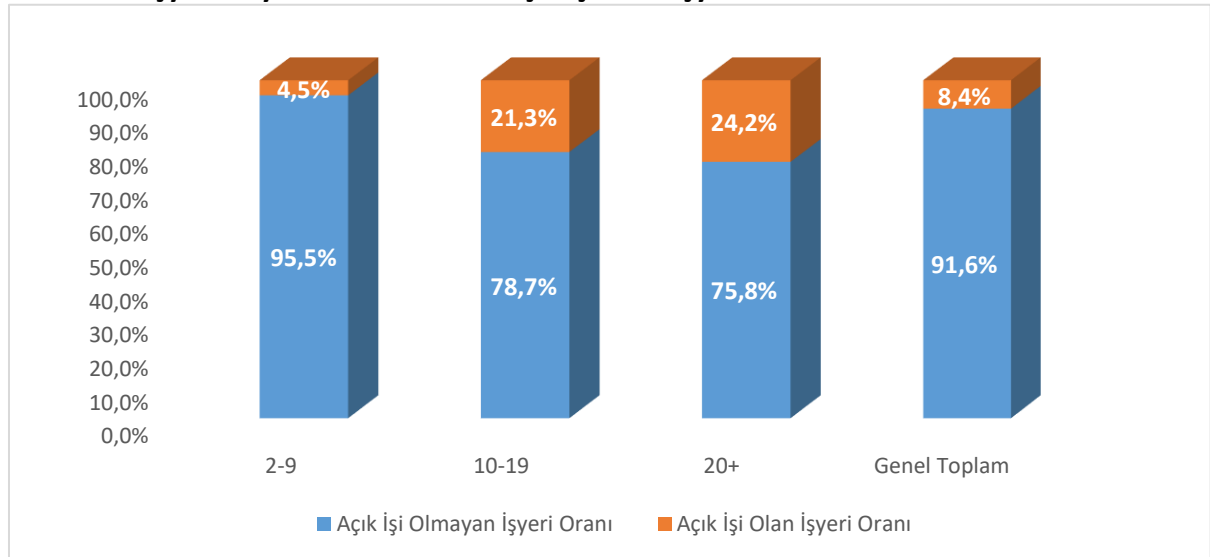
Açık işler; işgücü piyasasında işverenlerin ihtiyaçlarını ortaya koyan, gerek meslek gerekse talep edilen beceri ve eğitim düzeyi bilgisini elde etmek suretiyle açılacak olan mesleki eğitim kursları, işverenlere verilmesi muhtemel teşvikler ve iş arayanları doğru mesleklere yönlendirmek anlamında alınacak kararları etkileyen önemli verileri içermektedir. Bu bağlamda işgücü piyasasının talep tarafına ilişkin önemli bir gösterge olan açık işler, işgücü talebine yönelik olarak planlanan politikalar anlamında başvurulan önemli bir veri alanını teşkil etmektedir.

Araştırma kapsamındaki işyerlerine 2018 yılı 2 Nisan-11 Mayıs tarihleri arasında ziyaret gerçekleştirildiği zamanda açık işlerinin bulunup bulunmadığı sorulmuştur. İşyerlerine bu soru kapsamında açık iş bulunan mesleklerin yanında bu meslekte cinsiyet tercihlerinin olup olmadığı, açık iş olan meslekler için talep edilen asgari eğitim düzeyi, açık işlerinde engelli işgücü tercih edip etmeyecekleri, aranan beceriler ve açık işlerini hangi kanallar ile aradıkları sorulmuştur.

Araştırma kapsamında İnsan Sağlığı ve Sosyal Hizmet Faaliyetleri sektöründe 21 bin 775 işyerinden bin 836'sında çalışma döneminde açık iş olduğu tespit edilmiş olup, bin 836 işyerinden toplam 4 bin 390 kişilik açık iş olduğu bilgisi alınmıştır.

Aşağıdaki grafikte de görüldüğü üzere sektörde açık işi olan işyerleri, sektördeki araştırma kapsamındaki tüm işyerlerinin yüzde 8,4'üne tekabül etmektedir. Bu oran Türkiye genelinin 4,2 puan altındadır.

Grafik 11: İşyeri Büyüklüklerine Göre Açık İş Olan İşyeri Oranları

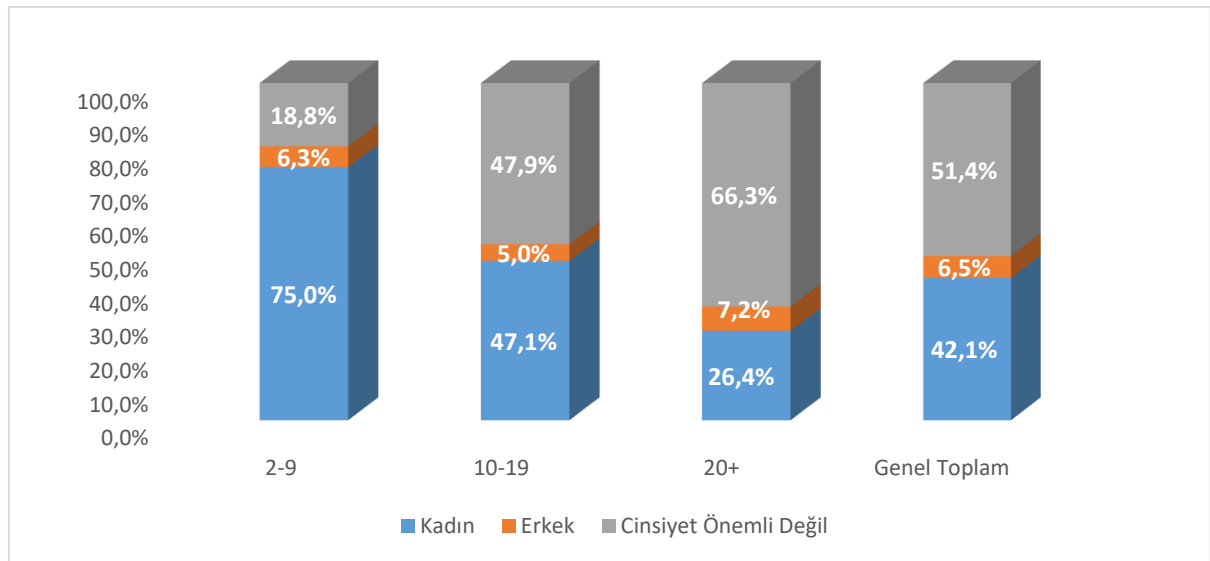


Kaynak: İPA 2018

İşyeri büyüklüklerine göre değerlendirildiğinde ise 2-9 arası istihdamlı işyerlerindeki tüm işyerlerinin yüzde 4,5'inde açık iş bulunmakta iken; 10-19 arası istihdamlı işyerlerinde bu oran yüzde 21,3'e yükselmektedir. 20+ istihdamlı işyerlerinin ise yüzde 24,2'sinin açık işi bulunmaktadır. İşyeri büyüklüğü arttıkça açık işi olan işyeri oranı artmaktadır.

İnsan Sağlığı ve Sosyal Hizmet Faaliyetleri sektörünün **açık iş oranı yüzde 1,6** olarak tespit edilmiştir. Bir diğer ifadeyle sektörde 100 kişilik istihdam potansiyelinin 98,4'ünün fiili istihdamda olduğu, 1,6 kişilik ise personel açığının bulunduğu tespit edilmiştir. Açık iş oranı Türkiye genelinde yüzde 4,2 olarak tespit edilmiştir. Sektörün açık iş oranı Türkiye geneli açık iş oranından 2,6 puan altında gerçekleşmiştir. İnsan Sağlığı ve Sosyal Hizmet Faaliyetleri sektörünün eleman ihtiyacı Türkiye ortalamasının altındadır. İnsan Sağlığı ve Sosyal Hizmet Faaliyetleri sektörünün istihdam yapısı oturmuş olduğundan çok fazla açık işe ihtiyaç duymamaktadır.

Grafik 12: İşyeri Büyüklüklerine Göre Açık İşlerde Cinsiyet Tercihi

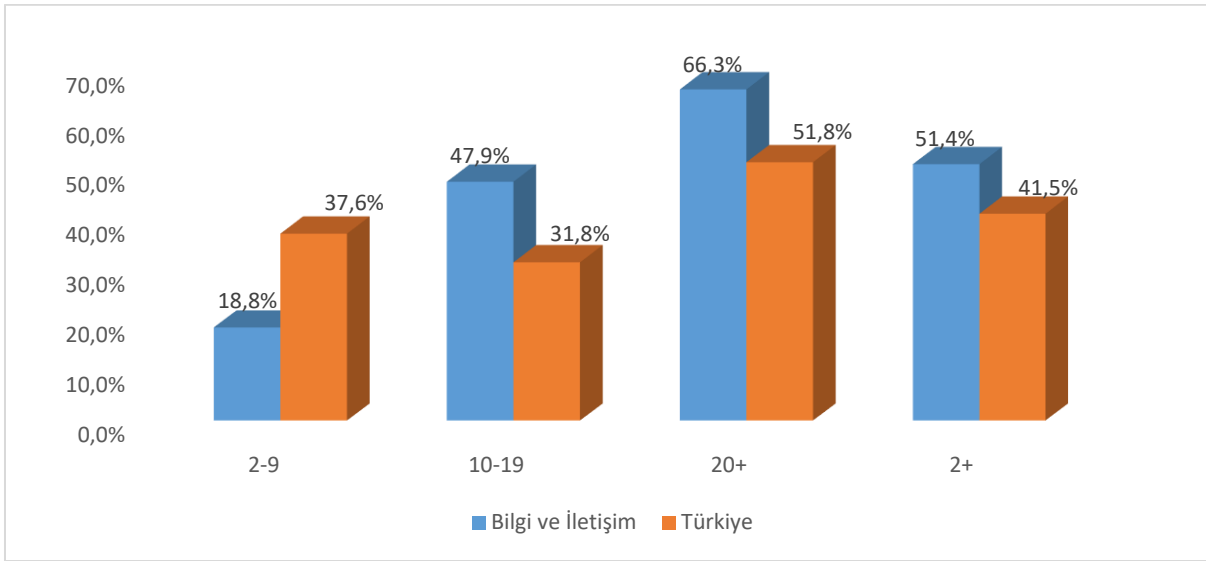


Kaynak: İPA 2018

Yukarıdaki grafikte ise işverenlerin açık işlerinde cinsiyet özelinde tercihleri yansıtılmıştır. Sektörde 2+ istihdamlı işyerlerinden alınan toplam 4 bin 390 kişilik açık işin yüzde 51,4'ünde kadın ya da erkek anlamında özel bir tercihte bulunulmamıştır. Bunun yanında bu işyerlerinden alınan açık işlerin yüzde 42,1'inde sadece "kadın" işgücü tercihi bulunulmuştur. Türkiye genelinde en fazla kadın çalışanın bu sektörde olduğu düşünüldüğünde, bu oranın yüksek olması normal görünmektedir.

Sadece “kadın” işgücü istihdam edilmesi yönünde tercihte bulunulması, özellikle işyeri büyüklüğü farklılaştıkça önemli bir özellik göstermektedir. Küçük işyerlerinde daha fazla oranda açık işlerde kadın tercihi dikkati çekmektedir. 2-9 arası istihdamlı işyerlerinde her dört açık işin yüzde üçünde kadın işgücü tercihinde bulunulmuşken bu oran 10-19 arası istihdamlı işyerlerinde yüzde 47,1’e düşmektedir. 20+ istihdamlı işyerlerinde ise bu oran yüzde 26,4 olarak tespit edilmiştir.

Grafik 13: Açık İşlerde Cinsiyetin Önemli Olmama Oranı



Kaynak: İPA 2018

Araştırma kapsamında dikkat çeken sonuçlardan biri işyerleri büyüdükçe cinsiyetin önemli olmadığı açık iş tercihlerinin sürekli olarak artmasıdır. 2-9 arası istihdamlı işyerlerinden alınan açık işlerin yüzde 18,8’inde cinsiyetin önemli olmadığı hususu vurgulanmışken bu oran 10-19 arası istihdamlı işyerlerinde yüzde 47,9’a, 20+ istihdamlı işyerlerinde ise yüzde 66,3’e yükselmiştir. Bu durum Türkiye genelinde, sektördeki kadar belirgin olmasa da 20+ istihdamlı işyerlerinde, 2-9 istihdamlı işyerlerine göre daha yüksek gerçekleşmiştir. Türkiye genelinde 2-9 istihdamlı işyerlerinden alınan açık işlerin yüzde 37,6’sında cinsiyetin önemli olmadığı belirtilmişken, 10-19 istihdamlı işyerleri için bu oran yüzde 31,8; 20+ istihdamlı işyerleri için ise yüzde 51,8 olarak gerçekleşmiştir. Bu artış eğiliminin nedeni olarak; özellikle kurumsal firmalarda daha çok eğitim ve beceri düzeyine önem gösterilmesi, işi yapabilecek yetkinliğin ön plana çıkarak cinsiyetin tercih kriteri olarak ortaya çıkmaması gösterilebilir. Ayrıca yüksek eğitim istenen mesleklerde de cinsiyet farklılaşması ortadan kalkmaktadır.

Tablo 3: Açık İşlerde Cinsiyete Göre Talep Edilen Eğitim Düzeyi

Eğitim Seviyesi	Kadın	Erkek	Cinsiyet Önemli Değil	Genel Toplam
Lise altı	9,4%	12,8%	7,8%	8,8%
Çıraklık Eğitimi	0,1%	0,7%	0,0%	0,1%
Genel lise	36,5%	37,7%	9,2%	22,5%
Meslek lisesi	14,5%	4,6%	19,5%	16,4%
Meslek yüksekokulu	18,0%	8,8%	12,1%	14,4%
Lisans	11,1%	14,0%	37,6%	24,9%
Lisansüstü	0,8%	0,0%	1,9%	1,3%
Herhangi bir eğitim düzeyi aramıyorum	9,6%	21,5%	11,9%	11,6%
Genel Toplam	100%	100%	100%	100%

Kaynak: İPA 2018

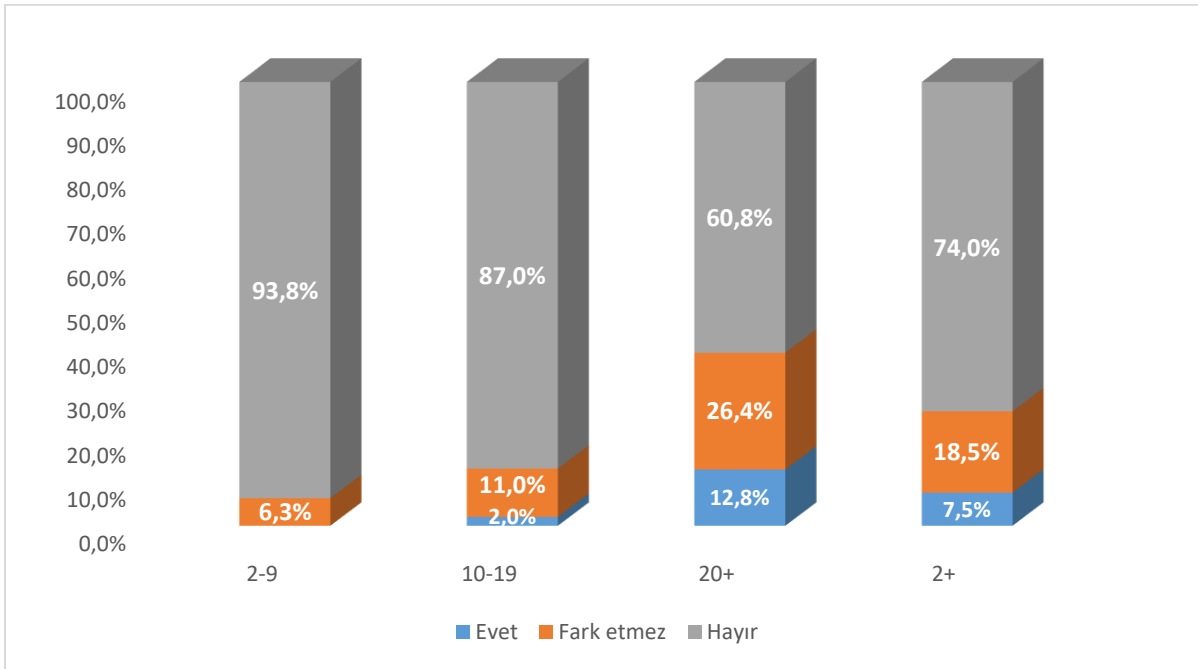
Yukarıdaki tabloda ise işverenlerin cinsiyet kırımına göre açık işlerinde hangi eğitim düzeyini talep ettikleri gösterilmiştir. Genel anlamda İnsan Sağlığı ve Sosyal Hizmet Faaliyetleri sektöründe 2+ istihdamlı işyerlerinden alınan açık işlerin yüzde 24,9’unda lisans mezunu talep edilmiştir. Lisans mezunundan sonra en çok talep edilen eğitim düzeyinde ise işverenler genel lise mezunu istemişlerdir. Daha sonra ise yüzde 16,4 ile meslek lisesi mezunu talep edilmiştir. Herhangi bir eğitim düzeyi aranmayan açık işler ise toplam açık işlerin yüzde 11,6’sını oluşturmaktadır. İnsan Sağlığı ve Sosyal Hizmet Faaliyetleri sektöründeki açık işlerde binde 1 gibi düşük bir oranda çıraklık eğitim düzeyinde işgücü talebinde bulunulmuştur. Meslek yüksekokulu, lisans ve lisans üstü eğitim seviyelerinin toplamından oluşan yükseköğretim seviyesindeki açık işler ise sektördeki tüm açık işlerin yüzde 40’ını oluşturmaktadır.

Bu oranları Türkiye geneli ile mukayese edersek; Türkiye genelinde açık işlerin yüzde 7,2’sinde lisans mezunu talep edilmiştir. Türkiye genelinde en fazla oranda işverenler herhangi bir eğitim düzeyi aramamakta ve bunun oranı yüzde 40,6’dır.

Açık işlerde talep edilen eğitim düzeyleri cinsiyet özelinde değerlendirildiğinde; kadın işgücü tercihlerinde yüzde 36,5 ve erkek işgücü tercihlerinde ise yüzde 37,7 ile Genel Lise ilk sırada yer almıştır. Kadınlarda daha sonra meslek yüksekokulu mezuniyeti öne çıkmışken, erkeklerde herhangi bir eğitim düzeyi aramıyorum seçeneği önemli bir ağırlık olarak öne çıkmıştır.

Sektörde cinsiyet bazında ayırım yapılmayarak kadın ya da erkek işgücünün önemli olmadığı açık işler için ise yüzde 37,6 oranla lisans mezunu talep edilmiştir. Tablodan anlaşılacağı üzere sadece kadın işgücü ya da sadece erkek işgücü talep edilmeyen açık işler için talep edilen eğitim seviyesi daha yüksektir. Bu sonucun arkasında, yükseköğretim mezunu talep edilen işler için “kadın işi” ya da “erkek işi” ayrımı yapılmadığı ve önemli olan kriterin işi yapabilecek yetkinliğe sahip olunması gerektiği hususu bulunmaktadır.

Grafik 14: Açık İşlerde Engelli Tercihi



Kaynak: İPA 2018

Sektörde işverenlerin açık işlerinde engelli istihdam etme yönündeki görüşleri incelenmiştir. Sektörde araştırma kapsamında olan işyerlerindeki açık işlerin yüzde 7,5’inde engelli istihdam etme yönünde işverenlerin olumlu görüşü bulunmaktadır. Açık işlerin yüzde 18,5’inde ise işverenler, engellilik durumunun önemli olmadığını ifade etmişlerdir. Bir diğer ifadeyle sektördeki açık işlerin yüzde 26’sında işverenlerin engelli çalıştırmaya yönelik tutumları olumludur. Türkiye genelinde bu oran yüzde 32,1’dir. Dolayısıyla İnsan Sağlığı ve Sosyal Hizmet Faaliyetleri sektöründeki açık işlerde engelli istihdam etme potansiyeli Türkiye geneline göre daha düşüktür.

Bu husus işyeri büyüklüklerine göre değişebilmektedir. İşverenlerin açık işleri için engelli çalıştırma yönündeki eğilimi büyük işyerleri için daha yüksektir. Grafikten de görüleceği üzere; 20+ istihdamlı işyerlerindeki açık işlerin yüzde 60,8’i için engelli çalıştırma yönünde “hayır”

cevabı alınmışken; 10-19 istihdamlı işyerlerindeki açık işler için bu oran yüzde 87; 2-9 istihdamlı işyerleri için ise yüzde 93,8'dir. İşyeri büyüklüğü arttıkça engelli çalıştırma yönünde olumlu eğilim ortaya çıkmaktadır.

Türkiye genelinde ise işyeri büyüklüğü arttıkça engelli çalıştırma yönünde İnsan Sağlığı ve Sosyal Hizmet Faaliyetleri sektörüne benzer bir eğilim bulunmaktadır. Türkiye genelinde 2-9 istihdamlı işyerlerinden alınan açık işlerinin yüzde 70,1'i ve 10-19 istihdamlı işyerlerindeki açık işlerin yüzde 82'si için engelli çalıştırma yönünde "hayır" cevabı alınmışken, 20+ istihdamlı işyerleri için bu oran yüzde 59'a düşmektedir. Ayrıca engelli çalıştırma yönünde "evet" ile "farketmez" cevabı alınan açık işler için en fazla oranın 20+ istihdamlı işyerlerinden geldiği tespit edilmiştir.

Tablo 4: Açık İşlerde Talep Edilen Beceriler

Beceriler	2-9	10-19	20+	2+
Yeterli Mesleki/Teknik Bilgi ve Tecrübe	1	1	1	1
İletişim ve İfade Yeteneği	2	3	2	2
Fiziki ve Bedensel Yeterlilik	3	2	3	3
Sorun Çözme ve İnisiyatif Alabilme	5	6	4	4
Bilgisayar kullanımı	4	5	6	5
Takım Çalışması	8	4	5	6
Hesap Yapabilme (Analitik Beceri)	6	7	7	7
Proje Tabanlı Çalışma	7		9	8
Yabancı Dil			8	9
Satış ve Pazarlama Becerisi		8	10	10

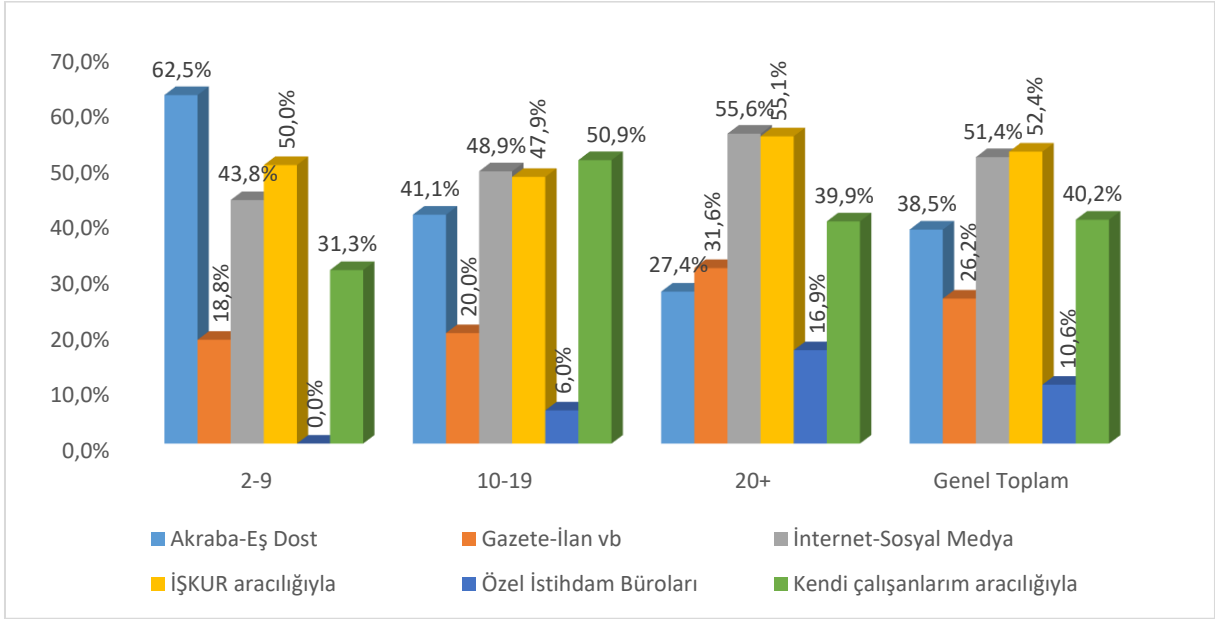
Kaynak: İPA 2018

İnsan Sağlığı ve Sosyal Hizmet Faaliyetleri sektöründe tespit edilen tüm açık işler için talep edilen beceriler sıralandığında ilk sırada Yeterli Mesleki/Teknik Bilgi ve Tecrübe, ikinci sırada İletişim ve İfade Yeteneği ve üçüncü sırada ise Fiziki ve Bedensel Yeterlilik bulunmaktadır.

İşyeri büyüklüklerine göre becerilerin sıralamasına bakıldığında ise ilk sıra değişmezken 2 ve 3. sıradaki becerilerin yerleri değişse de aynı becerilerin ilk 3 sırada yerini aldığı görülmektedir.

Sektörün, açık işler için talep edilen beceriler incelendiğinde özellikle Türkiye genelinden Fiziki ve Bedensel Yeterlilik konusunda ayrıldığı görülmektedir. Nitekim Fiziki ve Bedensel Yeterlilik sektöründe üçüncü sırada bulunurken, Türkiye genelinde ilk sırada yer almaktadır. Bu durum da, sektörde talep edilen işgücünün niteliğine görece daha çok önem verildiğini göstermektedir.

Grafik 15: Açık İşlerin Arama Kanallarına Göre Dağılımı



Kaynak: İPA 2018

İşverenlerin açık işleri için kullandıkları arama kanalları işyeri büyüklüklerine göre farklılaşmaktadır. Akraba-eş dost kanalının işyeri büyüklüğü arttıkça önemi azalmaktadır. Grafikte dikkati çeken önemli bir husus, İnsan Sağlığı ve Sosyal Hizmet Faaliyetleri sektöründe 20+ istihdamlı işyerlerinden alınan açık işler için İŞKUR'un bir arama kanalı olarak önemli bir ağırlıkta olmasıdır. 20+ istihdamlı işyerlerindeki açık işlerin yüzde 55,1'inde arama kanalı olarak İŞKUR kullanılmıştır. Ülke geneli 20+ işyerlerinde de İŞKUR'un arama kanalı olarak kullanılma oranı yüzde 61,8'dir. Bu durumda İnsan Sağlığı ve Sosyal Hizmet Faaliyetleri sektöründe bulunan işverenler ülke genelinden kısmen daha düşük oranda açık işlerini karşılamada İŞKUR'u tercih etmektedirler. Sektördeki tüm açık işlerin yüzde 52,4'ünde İŞKUR arama kanalı olarak ilk sırada tercih edilirken bu arama kanalı ülke genelinde yüzde 44'te kalmıştır. Diğer bir deyişle İnsan Sağlığı ve Sosyal Hizmet Faaliyetleri sektöründe açık işlerin yarısından fazlası İŞKUR yolu ile aranmaktadır. 2017 yılı İşgücü Piyasası Araştırmasında bu arama kanalının ikinci sırada yer alıp yüzde 45'lerde kalması, son bir yıl içerisinde İŞKUR'un İnsan Sağlığı ve Sosyal Hizmet Faaliyetleri sektöründe arama kanalı olarak kullanımının

arttiđının göstergesidir. Diđer arama kanallarından İnternet-Sosyal Medya yüzde 51,4 iken yüzde 40,2'sinde ise Kendi Çalıřanlarım Aracılıđıyla arama kanalı olarak kullanılmıřtır.

Tablo 5: En Fazla Açık İř Olan Meslekler

MESLEKLER	AÇIK İř SAYISI
Hemřire	561
Temizlik Görevlisi	326
Diř Hekimi Asistanı/Yardımcısı	317
Hasta Ve Yařlı Bakım Elemanı	297
Zihinsel Engelliler Öğretmeni-Özel Eğitim	178
Okul Öncesi Öğretmeni	149
Acil Tıp Teknisyeni	134
Diř Hekimi	125
Çocuk Geliřimi Meslek Elemanı	125
Sekreter	122
Ebe	96
Güzellik Hizmetleri Elemanı/Estetisyen	95
Yařlı Bakımı Meslek Elemanı	86
Hasta Danıřmanı	86
Çocuk Bakıcısı/Çocuk Bakım Elemanı	75
Garson (Servis Elemanı)	70
Hasta Kabul-Kayıt Görevlisi	67
Cilt Bakım Ve Güzellik Meslek Elemanı	64
Bayan Kuaförü	64
Baş Laborant/Kimya Laboratuvarı Sorumlusu	64
Fizyoterapist	51
Hasta Kabul Görevlisi	47
Engelli Bakım Elemanı	45
Sterilizasyon Görevlisi	40
Hemřire-Ameliyathane	40

Kaynak: İPA 2018

Yukarıdaki tabloda ise İnsan Sađlıđı ve Sosyal Hizmet Faaliyetleri sektöründen alınan açık iřler içinde ilk 25'te bulunan meslekler belirtilmiřtir. Sektörde 4 bin 390 kiřilik açık iř tespit edilmiř olup bu açık iřler 194 farklı meslekte bulunmaktadır. 561 kiřilik açık iřle ilk sırada Hemřire, 326 kiřilik açık iřle ikinci sırada Temizlik Görevlisi, 317 kiřilik açık iřle üçüncü sırada Diř Hekimi Asistanı/Yardımcısı meslekleri yer almıřtır.

Talep edilen açık iřler cinsiyet bazında incelendiđinde; özellikle kadın tercih edilen açık iřlerde ilk sıralarda Diř Hekimi Asistanı/Yardımcısı, Hemřire ve Temizlik Görevlisi meslekleri

bulunmaktadır. Özellikle erkek istenen açık işlerde Garson (Servis Elemanı), Şoför (Yolcu Taşıma), Hasta ve Yaşlı Bakım Elemanı mesleklerinde talepte bulunulmuştur. Cinsiyetin önemli olmadığı açık işlerde ise en fazla Hemşire, Hasta ve Yaşlı Bakım Elemanı, Zihinsel Engelliler Öğretmeni-Özel Eğitim mesleklerinde talepte bulunulmuştur.

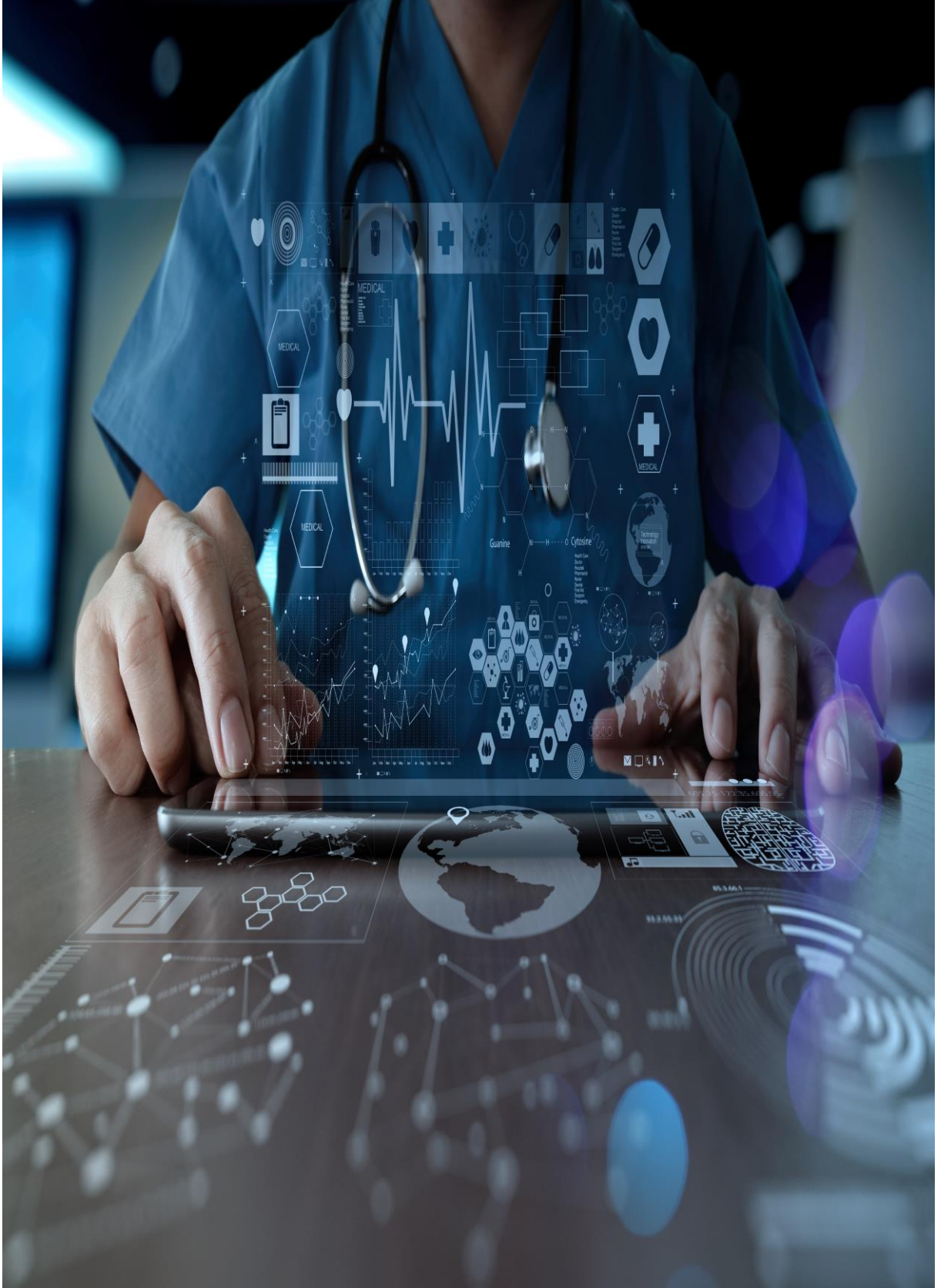
Tablo 6: Yükseköğretim Mezunu Talep Edilen Açık İşlerde İlk 20 Meslek

Meslekler	Açık İş Sayısı
Hemşire	281
Zihinsel Engelliler Öğretmeni-Özel Eğitim	178
Okul Öncesi Öğretmeni	133
Diş Hekimi	125
Sekreter	87
Çocuk Gelişimi Meslek Elemanı	83
Ebe	68
Yaşlı Bakımı Meslek Elemanı	58
Fizyoterapist	51
Çocuk Gelişimcisi/Çocuk Gelişim Uzmanı	37
Diş Hekimi Asistanı/Yardımcısı	32
Halkla İlişkiler Görevlisi (Gazete)	31
Diğer Uzman Tıp Doktorları	25
Diğer Sağlık Personeli	24
Acil Tıp Teknisyeni	19
Diğer Özel Eğitim Öğretmenleri	19
İş Güvenliği Uzmanı (Az Tehlikeli Sınıf-C)	19
Destek Personeli (Yardımcı Hizmetler)	19
Dil Ve Konuşma Terapisti	17
Kimya Proses Elemanı	16

Kaynak: İPA 2018

Yukarıdaki tabloda İnsan Sağlığı ve Sosyal Hizmet Faaliyetleri sektöründe tespit edilen açık işlerin eğitim düzeylerine göre incelenmesi sonucu işverenler tarafından yükseköğretim mezunu talep edilen açık işler görülmektedir. Sektörde yükseköğretim mezunu için verilen bin 782 kişilik açık iş tespit edilmiştir. İşverenlerin meslek yüksekokulu, lisans ve lisans üstü seviyesinde işgücünü tercih ettikleri açık iş pozisyonları için ilk sırada aradıkları meslek ise 281 kişilik açık işle Hemşire olmuştur. İkinci sırada 178 kişilik açık iş ile Zihinsel Engelliler Öğretmeni-Özel Eğitim, üçüncü sırada 133 kişilik açık iş ile Okul Öncesi Öğretmeni yer almaktadır. Geçtiğimiz yıl yapılan araştırmada Hemşire mesleği bu sıralamada yine ilk üçte;

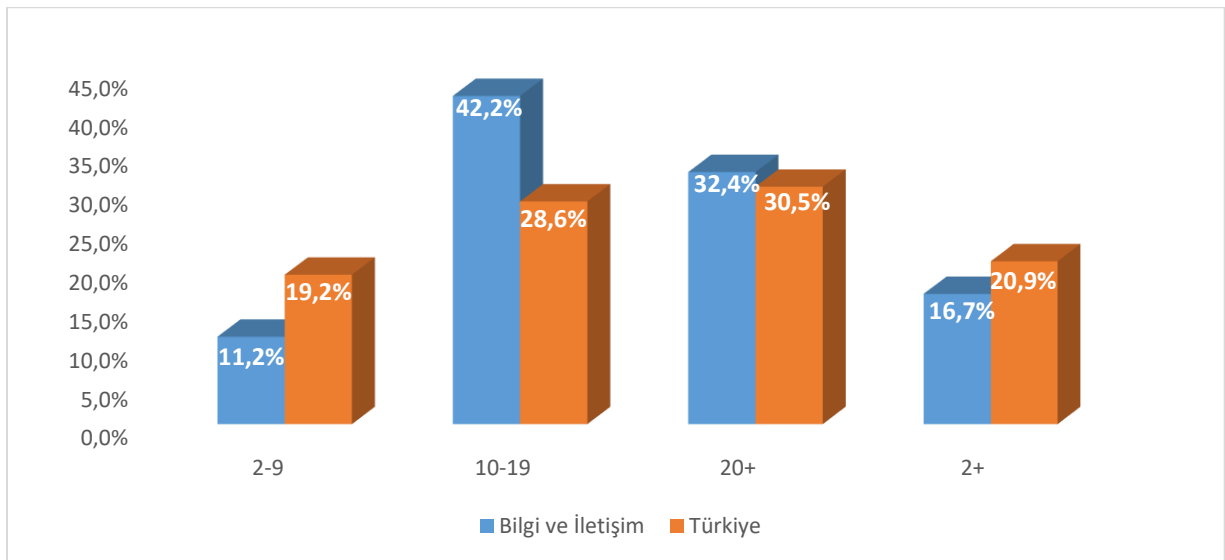
ikinci sırada yer almıştır. Sıralamada daha sonra ise Diş Hekimi, Sekreter, Çocuk Gelişimi Meslek Elemanı, Ebe, Yaşlı Bakımı Meslek Elemanı meslekleri izlemektedir.



TEMİNİNDE GÜÇLÜK ÇEKİLEN MESLEKLER

İnsan Sağlığı ve Sosyal Hizmet Faaliyetleri sektöründe araştırma kapsamına giren 2+ istihdamlı işyerlerinde işverenlere son 1 yıl içinde hangi mesleklerde eleman temininde güçlük çektiklerini ve bunun nedenleri sorulmuştur. Bu araştırma ile ulaştığımız mevcut istihdam sayısı ve işyerlerindeki açık iş pozisyonları kadar istihdam etmek isteyip de çeşitli sebeplerle aradığı işgücünü bulamaması veya bulmasına rağmen zorlanması hususu da işgücü piyasası bilgisi için oldukça önemlidir. Bu bölümde İnsan Sağlığı ve Sosyal Hizmet Faaliyetleri sektöründe işverenlerin eleman temininde güçlük çekilen kişi sayıları meslek ayrımında incelenecektir.

Grafik 16: Eleman Temininde Güçlük Çeken İşyeri Oranı



Kaynak: İPA 2018

İnsan Sağlığı ve Sosyal Hizmet Faaliyetleri sektöründe araştırma kapsamına giren toplam 21 bin 775 işyerinden 3 bin 633'ünde son 1 yılda eleman temininde güçlük çekildiği tespit edilmiştir. Bu oran yüzde 16,7 olup, geçtiğimiz yıl yüzde 15 olan temininde güçlük çekme oranına göre yaklaşık 2 puan artmıştır. 2-9 istihdamlı işyerlerinin yüzde 11,2'si, 10-19 istihdamlı işyerlerinin yüzde 42,2'si, 20+ istihdamlı işyerlerinin yüzde 32,4'ü ve toplamda ise yüzde 16,7'sinin eleman temininde güçlük çektikleri tespit edilmiştir.

Sektörde eleman temininde güçlük çeken toplam işyeri oranı yüzde 20,9 olan Türkiye geneli oranına göre nispeten daha düşük oranda gerçekleşmiştir. İşyeri büyüklüklerine göre incelendiğinde ise 10-19 ve 20+ istihdamlı işyerleri için sektörün eleman temininde güçlük çeken işyeri oranı Türkiye genelinden yüksektir.

Tablo 7: Meslek Grubuna Göre Temininde Güçlük Çekilen Kişi Sayısı

MESLEK GRUPLARI	2-9	10-19	20+	2+
Büro Hizmetlerinde Çalışan Elemanlar		9	132	141
Hizmet ve Satış Elemanları	447	291	506	1.244
Nitelik Gerektirmeyen Meslekler	128	93	225	445
Profesyonel Meslek Mensupları	957	866	1.446	3.269
Sanatkârlar ve İlgili İşlerde Çalışanlar		9	7	17
Teknisyenler, Teknikerler ve Yardımcı Profesyonel Meslek Mensupları	829	195	286	1.310
Tesis ve Makine Operatörleri ve Montajcılar		37	57	94
Yöneticiler			6	6
Genel Toplam	2.360	1.500	2.667	6.528

Kaynak: İPA 2018

İnsan Sağlığı ve Sosyal Hizmet Faaliyetleri sektöründe 3 bin 633 işyerinde 6 bin 528 kişinin temininde güçlük çekildiği tespit edilmiştir. Toplam temininde güçlük çekilen kişilerin yüzde 40,9'u 20+ istihdamlı işyerlerinde bulunmaktadır ve temininde güçlük çekilen kişi sayısı 2 bin 667'dir. 10-19 istihdamlı işyerlerinde bin 500 kişinin ve 2+ istihdamlı işyerlerinde 2 bin 360 kişinin temininde güçlük çekilmiştir.

Sektörde toplam tespit edilen temininde güçlük çekilen 6 bin 528 kişinin 3 bin 269'u yani yüzde 50,1'i Profesyonel Meslek Mensupları meslek grubunda olduğu görülmektedir. İkinci sırada ise Teknisyenler, Teknikerler ve Yardımcı Profesyonel Meslek Mensupları meslek grubunun olduğu tespit edilmiştir. Ülke geneli eleman temininde güçlük çekilen meslek gruplarına baktığımızda ise İnsan Sağlığı ve Sosyal Hizmet Faaliyetleri sektöründe ilk iki sırada olan meslek gruplarından Profesyonel Meslek Mensupları grubunun yüzde 6,4, Teknisyenler, Teknikerler ve Yardımcı Profesyonel Meslek Mensupları meslek grubunun ise yüzde 9,4 oranı ile sıralamada oldukça gerilerde kaldığı görülmektedir.

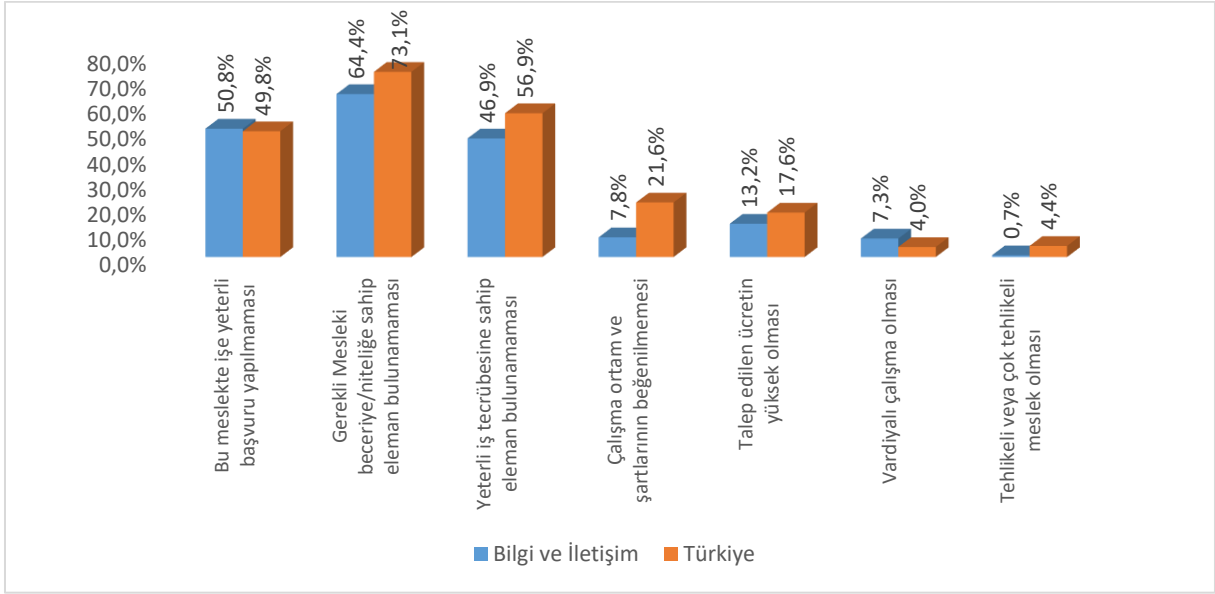
Tablo 8: Temininde Güçlük Çekilen Meslekler

2-9	10-19	20+	2+
Diş Hekimi Asistanı/Yardımcısı	Zihinsel Engelliler Öğretmeni-Özel Eğitim	Hemşire	Diş Hekimi Asistanı/Yardımcısı
Hemşire	Okul Öncesi Öğretmeni	Hasta Ve Yaşlı Bakım Elemanı	Hemşire
Diş Hekimi	Diş Hekimi Asistanı/Yardımcısı	Zihinsel Engelliler Öğretmeni-Özel Eğitim	Zihinsel Engelliler Öğretmeni-Özel Eğitim
Çocuk Bakıcısı/Çocuk Bakım Elemanı	Temizlik Görevlisi	Ebe	Hasta ve Yaşlı Bakım Elemanı
Okul Öncesi Öğretmeni	Aşçı	Temizlik Görevlisi	Temizlik Görevlisi
Temizlik Görevlisi	Hasta ve Yaşlı Bakım Elemanı	Diğer Uzman Tıp Doktorları	Diş Hekimi
Diğer Özel Eğitim Öğretmenleri	Diğer Özel Eğitim Öğretmenleri	Diş Hekimi Asistanı/Yardımcısı	Okul Öncesi Öğretmeni
Güzellik Hizmetleri Elemanı/Estetisyen	Fizyoterapist	Okul Öncesi Öğretmeni	Diğer Özel Eğitim Öğretmenleri
Zihinsel Engelliler Öğretmeni-Özel Eğitim	Hemşire	Bulaşıkçı (Stevard)	Çocuk Bakıcısı/Çocuk Bakım Elemanı
Hasta ve Yaşlı Bakım Elemanı	Çocuk Gelişimi Meslek Elemanı	Diğer Özel Eğitim Öğretmenleri	Ebe
Ağız ve Diş Sağlığı Teknikeri	Diş Hekimi	Engelli Bakım Elemanı	Güzellik Hizmetleri Elemanı/Estetisyen
Radyoloji Teknisyeni-Radyodiagnostik	Yaşlı Bakımı Meslek Elemanı	Hemşire-Ameliyathane	Diğer Uzman Tıp Doktorları
Diş Hekimi Sekreteri	Çocuk Gelişimi ve Eğitimi Öğretmeni	Diş Hekimi	Aşçı
Bayan Kuaförü	Çocuk Bakıcısı/Çocuk Bakım Elemanı	Hasta Danışmanı	Ağız Ve Diş Sağlığı Teknikeri
Pedodonti Uzmanı	Diğer Sağlık Personeli	Dil Ve Konuşma Terapisti	Fizyoterapist
Laborant ve Veteriner Sağlık Teknikeri	Şoför (Yolcu Taşıma)	Fizyoterapist	Radyoloji Teknisyeni-Radyodiagnostik
Aşçı	İngilizce Öğretmeni	Göz Hastalıkları Uzmanı	Diş Hekimi Sekreteri
Fizyoterapist	Ağız ve Diş Sağlığı Teknikeri	Aşçı	Bayan Kuaförü
Çocuk Gelişimi Meslek Elemanı	Psikolog	Şoför (Yolcu Taşıma)	Pedodonti Uzmanı
Yaşlı Bakımı Meslek Elemanı	Halkla İlişkiler Görevlisi (Gazete)	Hasta Kabul-Kayıt Görevlisi	Laborant Ve Veteriner Sağlık Teknikeri

Kaynak: İPA 2018

Yukarıdaki tabloda sektördeki temininde güçlük çekilen meslekler ilk 20 meslek özelinde incelenmiştir. İlk sırada Diş Hekimi Asistanı/Yardımcısı mesleğinin temininde güçlük çekildiği daha sonra Hemşire, Zihinsel Engelliler Öğretmeni-Özel Eğitim, Hasta ve Yaşlı Bakım Elemanı meslekleri olduğu görülmektedir. En fazla açık iş olan mesleklerle kıyaslandığında ilk sıralardaki mesleklerin önemli ölçüde eşleştiği görülmektedir.

Grafik 17: Eleman Temininde Güçlük Çekilme Nedenleri

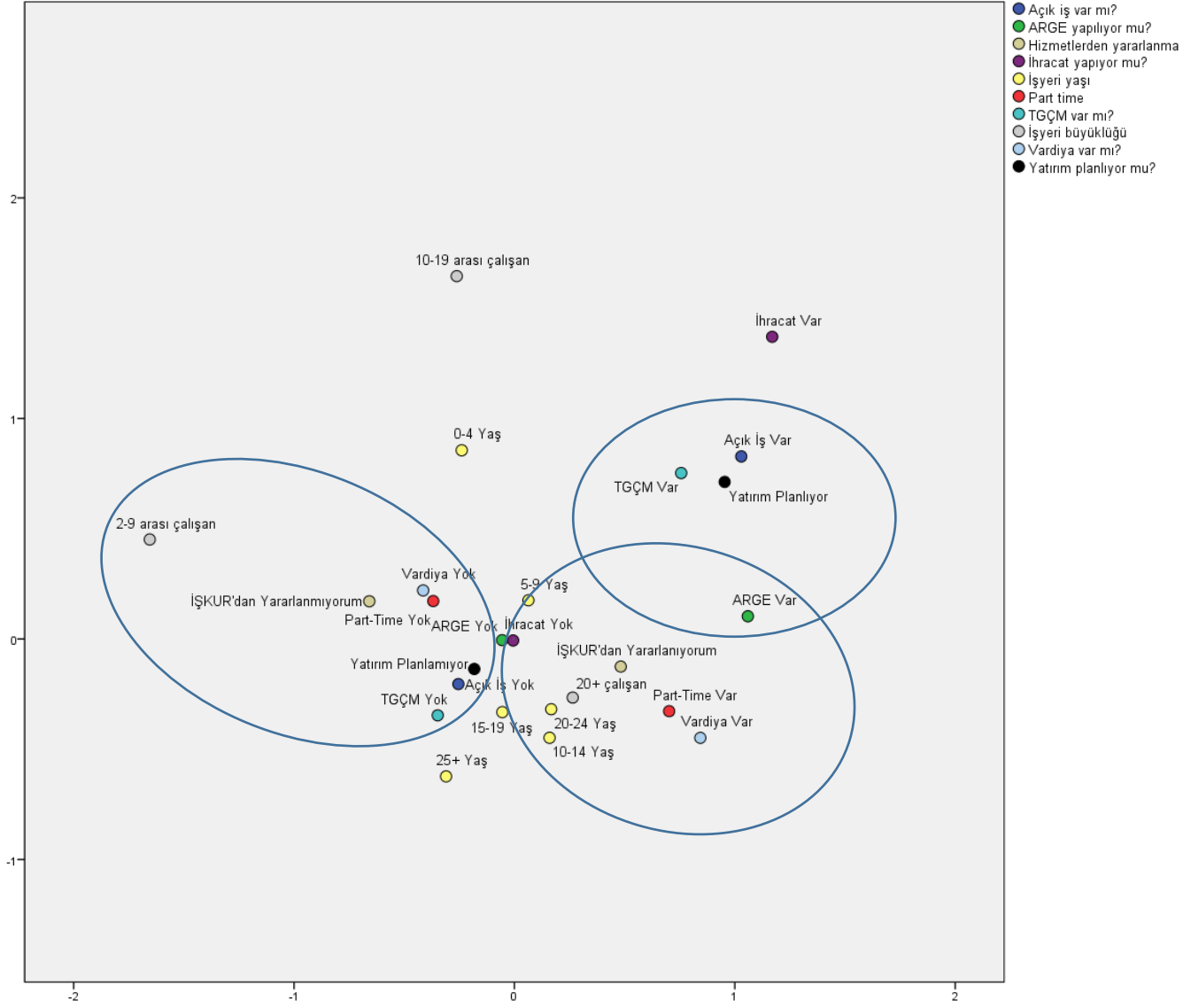


Kaynak: İPA 2018

İnsan Sağlığı ve Sosyal Hizmet Faaliyetleri sektöründe eleman temininde güçlük çekilen kişilerin yüzde 64,4'ünün Gerekli Mesleki Beceriye/Niteliğe Sahip Eleman Bulunamaması nedeni ile eleman temininde güçlük çektikleri tespit edilmiştir. Bu oran Türkiye geneline göre daha düşük düzeyde gerçekleşmiştir. Daha sonra yüzde 50,8 oranında ise Bu Meslekte İşe Yeterli Başvuru Yapılmaması nedeni, yüzde 46,9 ile Yeterli İş Tecrübesine Sahip Eleman Bulunamaması nedenleri ön plana çıkmıştır. Bu noktada dikkat çeken diğer bir husus ise eleman temininde güçlük çekilme nedenlerinden çalışma ortam ve şartlarının beğenilmemesi nedeni, ülke geneline göre bu sektörde oldukça düşük gerçekleşmiştir.

Temininde güçlük çekme nedenlerine işyeri büyüklükleri özelinde bakıldığında ise benzer durumların söz konusu olduğu görülmektedir.

Şekil 1: İnsan Sağlığı ve Sosyal Hizmet Faaliyetleri Sektöründeki İşyerlerinin Açık İş, ARGE, İŞKUR Hizmetlerinden Yararlanma Durumu, İhracat, İşyeri Yaşı, Part Time, TGÇM, İşyeri Büyüklüğü, Vardiya ve Yatırım Planlama Durumu



Kaynak: İPA 2018

İnsan Sağlığı ve Sosyal Hizmet Faaliyetleri sektöründeki işyerlerinin açık iş, ARGE, İŞKUR hizmetlerinden yararlanma durumu, ihracat, işyeri yaşı, part time, TGÇM, işyeri büyüklüğü, vardiya ve yatırım planlama durumu uygunluk analizi yapılarak incelendiğinde; İŞKUR hizmetlerinden yararlanan işyerleri çoğunlukla daha büyük ölçekli part time ve vardiyalı çalışma şekli uygulayan ve ARGE yapan işyerleridir. İŞKUR hizmetlerinden faydalanmayan işyerleri ise genelde daha küçük ölçekli, vardiya ve part time çalışma şekli uygulamayan

işyerleridir. Genel olarak bakılacak olursa İŞKUR hizmetlerinden faydalanan işyerleri, faydalanmayan işyerlerine nazaran biraz daha fazla açık iş ve TGÇM'ye sahip ve yatırım planlayan işyerleridir. Ayrıca çoğu sektörde olduğu gibi İnsan Sağlığı ve Sosyal Hizmet Faaliyetleri sektöründe de açık iş ile TGÇM arasında doğru orantılı bir ilişki mevcut olup, açık iş ve TGÇM'si olan işyerlerinin çoğunluğu yatırım planlamaktadır.



İnsan Sağlığı ve Sosyal Hizmet Faaliyetleri sektöründe çalışan sayısına oranla açık iş ve TGÇM sayıları baz alınarak Veri Zarflama Analizi gerçekleştirilmiştir. Bu analiz sayesinde açık iş, TGÇM ve çalışan sayısı birlikte analiz edilerek Bilgi ve İletişim sektöründe işverenler tarafından en fazla talep edilen meslekler ortaya çıkartılmıştır.

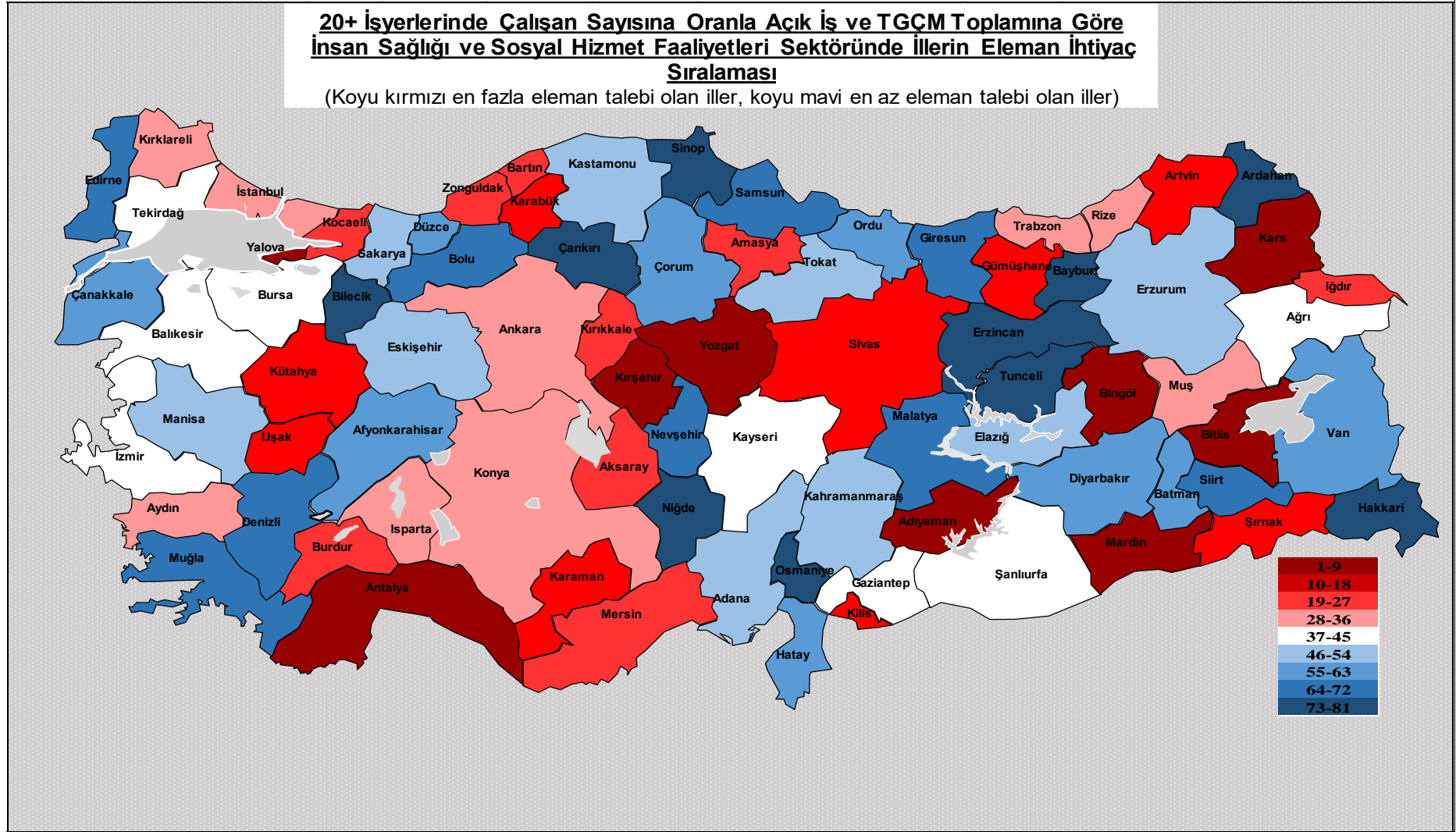
Tablo 9: Açık İş ve TGÇM Durumuna Göre En Fazla Talep Edilen Meslekler

En Fazla Talep Edilen Meslekler
Diş Hekimi Asistanı/Yardımcısı
Hasta Ve Yaşlı Bakım Elemanı
Zihinsel Engelliler Öğretmeni-Özel Eğitim
Çocuk Gelişimi Meslek Elemanı
Ebe
Okul Öncesi Öğretmeni
Diğer Özel Eğitim Öğretmenleri
Diş Hekimi
Temizlik Görevlisi
Hemşire

Kaynak: İPA 2018



Şekil 2: 20+ İşyerlerinde Çalışan Sayısına Oranla İllerin Eleman İhtiyaç Sıralaması



Kaynak: İPA 2018

20+ işyerlerinde sektördeki il bazında açık iş ve TGÇM eleman sayısı toplamının sektördeki toplam çalışan sayısına bölünmesiyle elde edilen gösterge sayesinde, İnsan Sağlığı ve Sosyal Hizmet Faaliyetleri sektöründe illerin çalışan sayısına oranla eleman talepleri sıralanmıştır. Buna göre koyu kırmızı iller İnsan Sağlığı ve Sosyal Hizmet Faaliyetleri sektöründe en fazla elemana ihtiyaç duyanlar, beyaz renkte olan iller orta seviyede elemana ihtiyaç duyanlar, koyu maviler ise en az elemana ihtiyaç duyanlardır.

Tablo 9: 20+ İşyerlerinde İllere Göre Açık İş ve TGÇM Sayıları

İller	Açık İş	TGÇM
İSTANBUL	1.080	813
ANKARA	264	206
GAZİANTEP	94	72
ANTALYA	94	189
İZMİR	88	147
KOCAELİ	72	147
BURSA	56	79
YALOVA	47	12
MERSİN	46	85
SİVAS	40	14
KIRKLARELİ	39	14
KAYSERİ	39	46
KONYA	35	72
MARDİN	32	31
TEKİRDAĞ	29	37
ISPARTA	24	5
MANİSA	24	39
ADANA	22	66
AYDIN	22	29
AKSARAY	20	8
HATAY	19	29
KAHRAMANMARAŞ	18	10
ESKİŞEHİR	17	19
KARABÜK	16	4
ŞANLIURFA	15	33
ORDU	14	10
TRABZON	14	19
KARAMAN	13	19
ELAZIĞ	11	14
DENİZLİ	8	24
ZONGULDAK	8	17
KÜTAHYA	8	13
SAMSUN	7	28
UŞAK	7	9
SAKARYA	7	24
MUĞLA	6	14
RİZE	6	5
DİYARBAKIR	6	19
BATMAN	6	14
KIRIKKALE	5	7
BALIKESİR	4	27

İller	Açık İş	TGÇM
MALATYA	4	7
VAN	4	19
BİTLİS	4	13
KIRŞEHİR	4	4
BARTIN	4	6
KASTAMONU	4	7
ÇANAKKALE	3	1
GİRESUN	3	2
ÇORUM	3	8
TOKAT	3	9
ERZURUM	3	6
AMASYA	2	4
MUŞ	2	3
ADYAMAN	2	21
EDİRNE	1	4
YOZGAT	1	7
SİİRT	1	3
OSMANIYE	1	5
AFYONKARAHİSAR	1	8
BOLU	1	2
DÜZCE	1	6
GÜMÜŞHANE	1	0
SİNOP	0	0
BURDUR	0	2
AĞRI	0	8
NEVŞEHİR	0	2
BİNGÖL	0	11
ŞIRNAK	0	7
NİĞDE	0	0
ERZİNCAN	0	0
BAYBURT	0	0
KARS	0	6
ARTVİN	0	2
ÇANKIRI	0	0
HAKKÂRİ	0	0
TUNCELİ	0	0
KİLİS	0	3
ARDAHAN	0	0
BİLECİK	0	0
İĞDIR	0	7
TOPLAM*	2.439	2.667

*Türkiye geneli sayısı, 20+ istihdamlı işyerlerinden alınan açık iş ve TGÇM sayısıdır.

GELECEK DÖNEM İSTİHDAM EĞİLİMLERİ

İnsan Sağlığı ve Sosyal Hizmet Faaliyetleri sektöründe işverenlerin 2019 yılı Nisan sonu itibariyle istihdamlarının ne yönde değişim gösterecekleri tespit edilmeye çalışılmıştır. Bu bağlamda işverenlerden bir yıl sonraki istihdam değişimlerini meslek düzeyinde tahmin etmeleri istenmiştir.

Tablo 10: Meslek Gruplarına Göre Net İstihdam Değişimi

Meslek Grupları	2-9		10-19		20+		2+	
	Net İstihdam Değişimi	NIDO	Net İstihdam Değişimi	NIDO	Net İstihdam Değişimi	NIDO	Net İstihdam Değişimi	NIDO
Büro Hizmetlerinde Çalışan Elemanlar	128	1,3%	103	3,6%	732	2,2%	963	2,1%
Hizmet ve Satış Elemanları	702	14,7%	512	12,9%	1.213	7,5%	2.426	9,7%
Nitelik Gerektirmeyen Meslekler	191	2,8%	84	3,3%	428	2,3%	702	2,5%
Profesyonel Meslek Mensupları	2.105	10,7%	1.433	11,0%	3.299	4,1%	6.837	6,1%
Sanatkârlar ve İlgili İşlerde Çalışanlar	64	100,0%			2	0,2%	66	4,2%
Teknisyenler, Teknikerler ve Yardımcı Profesyonel Meslek Mensupları	957	10,6%	343	10,3%	1.030	3,1%	2.330	5,1%
Tesis ve Makine Operatörleri ve Montajcılar			75	4,9%	55	1,1%	130	1,8%
Yöneticiler			19	1,4%	4	0,1%	22	0,2%
Genel Toplam	4.147	7,5%	2.578	8,9%	6.62	3,5%	13.486	4,9%

Kaynak: İPA 2018

Sektörde 1 yıl sonra işverenlerin 13 bin 486 kişilik istihdam artışı bekledikleri tespit edilmiştir. Net istihdam değişim oranı ise yüzde 4,9 olup sektörde istihdamın, 2019 yılı Nisan sonunda 2018 yılı Nisan ayına göre yüzde 4,9 oranında artış göstereceği tahmin edilmektedir. Bu oran Türkiye genelinde yüzde 9,7 olarak tespit edilmiştir. 20 ve daha fazla istihdamlı işyerlerinde net istihdam değişim oranı yüzde 3,5, 10-19 istihdamlı işyerlerine ait net istihdam değişim oranı yüzde 8,9 ve 2-9 istihdamlı işyerlerine ait net istihdam değişim oranı yüzde 7,5'tir.

Sektörde araştırma kapsamına giren 2+ istihdamlı işyerleri için net istihdam değişim oranının en yüksek olduğu meslek grubu yüzde 9,7 ile Hizmet ve Satış Elemanları olmuştur. En düşük oran ise Yöneticiler meslek grubudur. İkinci en yüksek oran ise Profesyonel Meslek

Mensuplarıdır. Bu meslek grubunda istihdamın bir sonraki yıl yüzde 6,1 oranında aratacağı öngörülmektedir.

Tablo 11: Net İstihdam Artışı/Azalışı Beklenen Meslekler

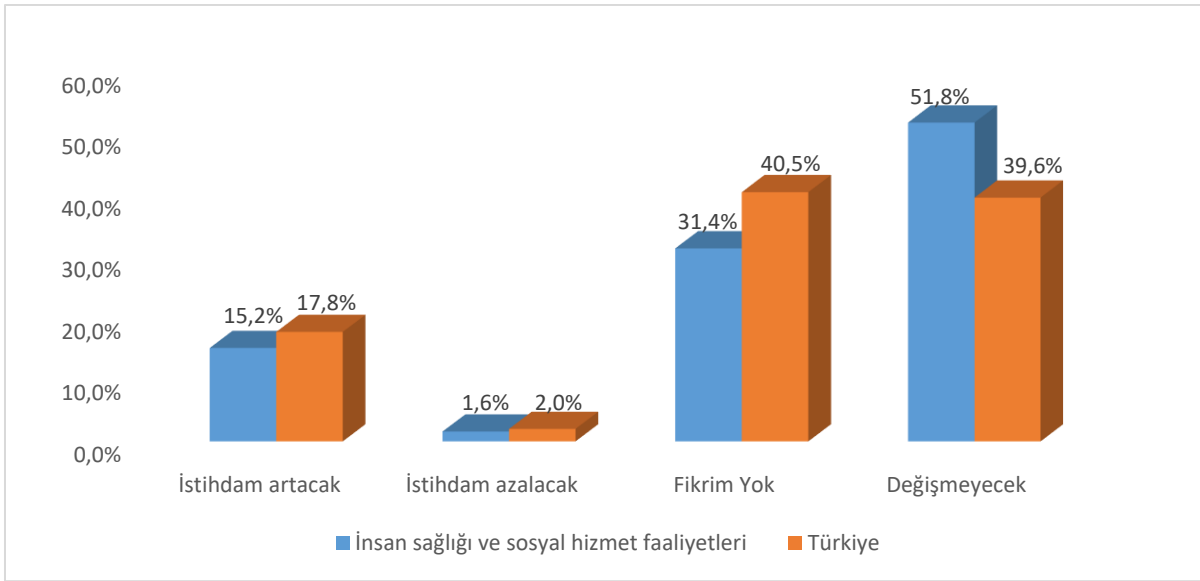
Net İstihdam Artışı Beklenen Meslekler	Net İstihdam Azalışı Beklenen Meslekler
Hemşire	Diş Protez Teknisyeni
Diş Hekimi Asistanı/Yardımcısı	Psikolog (Klinik)
Okul Öncesi Öğretmeni	Pazarlamacı
Hasta Ve Yaşlı Bakım Elemanı	Kurye
Diş Hekimi	Veri Giriş Kontrol İşletmeni
Zihinsel Engelliler Öğretmeni-Özel Eğitim	
Temizlik Görevlisi	
Diğer Uzman Tıp Doktorları	
Hasta Danışmanı	
Güzellik Hizmetleri Elemanı/Estetisyen	

Kaynak: İPA 2018

Yukarıdaki tabloda ise net istihdam artışının ve azalışının beklendiği meslekler verilmiştir. İnsan Sağlığı ve Sosyal Hizmet Faaliyetleri sektöründe araştırma kapsamına giren 2+ istihdamlı işyerlerinden 2019 yılı Nisan sonunda istihdam artışının beklendiği meslekler; Hemşire, Diş Hekimi Asitani/Yardımcısı, Okul Öncesi Öğretmeni, Hasta ve Yaşlı Bakım Elemanı, Diş Hekimi olarak tahmin edilmiştir. İstihdam azalışının beklendiği meslekler ise Diş Protez Teknisyeni, Psikolog (Klinik), Pazarlamacı, Kurye, Veri Girişi Kontrol İşletmeni olarak beklenmektedir.



Grafik 18: Gelecek Dönem İstihdam Beklentileri



Kaynak: İPA 2018

Sektörde araştırma kapsamına giren 2+ istihdamlı işyerlerinde işverenlerin 1 yıl sonraki beklentilerine bakıldığında yüzde 15,2'si istihdamlarının artacağı yönde tahminlerini belirtmişlerdir. Bu oran Türkiye genelinde yüzde 17,8 olarak gerçekleşmiştir. İstihdam azalışı yönünde tahmini olan işverenler ise toplam işverenlerin yüzde 1,6'sını oluşturmaktadır. Yüzde 31,4'ünün ise bir öngörüsü bulunmamakta ve yüzde 39,6'sının da istihdamlarının değişmeyeceği yönünde öngörüsü bulunmaktadır. Sektörün ülke geneline göre istihdamda daha az değişim beklediği gözlenmektedir.

SONUÇ

İnsan Sağlığı ve Sosyal Hizmet Faaliyetleri sektörü raporu, 2 Nisan-11 Mayıs 2018 tarihleri arasında gerçekleştirilen 2018 yılı İşgücü Piyasası Araştırması sonuçlarından derlenerek yazılmıştır. Bu rapor sektörün mevcut durumunu, istihdam yapısını, ihtiyaçlarını ve gelecek dönem istihdam eğilimlerine yönelik bilgiler vermektedir.

2018 yılı İşgücü Piyasası Araştırması kapsamında İnsan Sağlığı ve Sosyal Hizmet Faaliyetleri sektöründe 21 bin 775 işyeri için veri derlenmiş olup, bu işyerlerinde toplam 277 bin 63 çalışan tespit edilmiştir.

Sektörde faaliyet gösteren işyerlerinin yüzde 78,5'i 2-9 arası istihdamlı işyerlerinden oluşmaktadır. 20 ve daha fazla istihdamlı işyeri sayısı ise toplam işyerleri içinde yüzde 11,8 oranında bulunmaktadır. İnsan Sağlığı ve Sosyal Hizmet Faaliyetleri sektöründe 20+ istihdamlı işyerlerinin oranı Türkiye geneline göre daha yüksek gerçekleşmiştir.

Sektörde araştırma kapsamına giren işyerlerinde toplam 277 bin 63 çalışan tespit edilmiştir. Çalışanların yüzde 63,1'i kadınlardan, yüzde 36,9'u ise erkeklerden oluşmaktadır. Türkiye genelinde toplam çalışan sayısı 10 milyon 619 bin 386 olarak tespit edilmiş olup, Türkiye genelinde toplam çalışanların yüzde 25,7'si kadınlardan oluşmaktadır. İnsan Sağlığı ve Sosyal Hizmet Faaliyetleri sektörü kadın çalışan oranının en yüksek olduğu sektör olarak öne çıkmaktadır.

Geçen yıl ise sektörde 256 bin 283 çalışan tespit edilmiştir. 2018 yılı araştırmasına göre çalışan sayısı geçen yıla göre yüzde 8,1 oranında artış göstermiştir.

İnsan Sağlığı ve Sosyal Hizmet Faaliyetleri sektöründe en fazla istihdam edilen meslek grubunun Profesyonel Meslek Mensupları olduğu görülmektedir. Bu meslek grubunda istihdam edilenler toplam sayının yüzde 40,7'sini oluşturmaktadır. Bu meslek grubunda çalışan sayısının Türkiye genelinde yüzde 13,5'lik oranda gerçekleşmiştir. Bu meslek grubunda ağırlıklı olarak lisans ve üstü eğitim düzeylerine mensup kişiler istihdam edildiğinden ve Nitelik Gerektirmeyen Mesleklerdeki istihdamın, toplam istihdamın içinde nispeten düşük olması sektörde çalışanların eğitim seviyesinin yüksekliğini göstermektedir.

Sektörde araştırma kapsamına giren işyerlerinde çalışanlar içinde ilk sırada Hemşire mesleği yer almaktadır. Daha sonra ise Temizlik Görevlisi, Sekreter ve Diğer Uzman Tıp Doktorları meslekleri bulunmaktadır.

Erkeklerde en çok çalışılan meslekte ilk sırada Diğer Uzman Tıp Doktorları; kadınlarda ise Hemşire mesleği bulunmaktadır.

İnsan Sağlığı ve Sosyal Hizmet Faaliyetleri sektöründe işyeri ve mevcut istihdam verilerinden hareketle Türkiye geneli içindeki payı değerlendirildiğinde; sektördeki işyerleri Türkiye genelindeki işyerlerinin yüzde 1,7'sini; mevcut istihdamı ise toplam istihdamın yüzde 2,6'sını oluşturmaktadır.

Araştırma kapsamında İnsan Sağlığı ve Sosyal Hizmet Faaliyetleri sektöründe 21 bin 775 işyerinden bin 836'sında çalışma döneminde açık iş olduğu tespit edilmiş olup, bin 836 işyerinden toplam 4 bin 390 kişilik açık iş olduğu bilgisi alınmıştır.

Sektörde açık işi olan işyerleri, sektördeki araştırma kapsamındaki tüm işyerlerinin yüzde 8,4'üne tekabül etmektedir. Bu oran Türkiye genelinin 4,2 puan altındadır. İşyeri büyüklüğü arttıkça açık işi olan işyeri oranı da artmaktadır.

İnsan Sağlığı ve Sosyal Hizmet Faaliyetleri sektörünün açık iş oranı yüzde 1,6 olarak tespit edilmiştir. Bir diğer ifadeyle sektörde 100 kişilik istihdam potansiyelinin 98,4'ünün fiili istihdamda olduğu, 1,6'sında ise personel açığının bulunduğu tespit edilmiştir. Açık iş oranı Türkiye genelinde yüzde 4,2 olarak tespit edilmiştir. Sektörün açık iş oranı Türkiye geneli açık iş oranından 2,6 puan altında gerçekleşmiştir. İnsan Sağlığı ve Sosyal Hizmet Faaliyetleri sektörünün eleman ihtiyacı Türkiye ortalamasının altındadır.

Sektörde 2+ istihdamlı işyerlerinden alınan toplam 4 bin 390 kişilik açık işin yüzde 51,4'ünde kadın ya da erkek anlamında özel bir tercihte bulunulmamıştır. Açık işlerin yüzde 42,1'inde ise cinsiyet olarak kadın tercihi bulunmuşlardır. Sektördeki kadın çalışan yoğunluğu açık işlere de etki etmiştir.

İşyerleri büyüdükçe cinsiyetin önemli olmadığı açık iş tercihleri sürekli olarak artarken kadın tercihi azalma eğilimi görülmüştür. 2-9 arası istihdamlı işyerlerinden alınan açık işlerin yüzde 18,8'inde cinsiyetin önemli olmadığı hususu vurgulanmışken bu oran 10-19 arası istihdamlı işyerlerinde yüzde 47,9'a, 20+ istihdamlı işyerlerinde ise yüzde 66,3'e yükselmiştir.

2-9 arası istihdamlı işyerlerinden alınan açık işlerde kadın tercihi yüzde 75 iken, 10-19 arası istihdamlı işyerlerinde bu oran yüzde 47,1'e, 20+ istihdamlı işyerlerinde ise bu oran yüzde 26,4'e gerilemiştir.

Bu iki eğilimin nedeni; özellikle kurumsal firmalarda daha çok eğitim ve beceri düzeyine önem gösterilmesi, işi yapabilecek yetkinliğin ön plana çıkarak cinsiyetin tercih kriteri olarak ortaya çıkmaması gösterilebilir. Ayrıca yüksek eğitim istenen mesleklerde de cinsiyet farklılaşması ortadan kalkmaktadır.

İnsan Sağlığı ve Sosyal Hizmet Faaliyetleri sektöründe 2+ istihdamlı işyerlerinden alınan açık işlerin yüzde 24,9'unda lisans mezunu talep edilmiştir.

İnsan Sağlığı ve Sosyal Hizmet Faaliyetleri sektöründeki açık işlerde binde 1 gibi düşük bir oranda lise altı eğitim düzeyinde işgücü talebinde bulunulmuştur. Meslek yüksekokulu, lisans ve lisans üstü eğitim seviyelerinin toplamından oluşan yükseköğretim seviyesindeki açık işler ise sektördeki tüm açık işlerin yüzde 40'ını oluşturmaktadır. Bu oranlar sektörün mevcut istihdamından sonra ihtiyaç duyulan işgücünün de eğitim seviyesinin yüksekliğini açıklamaktadır.

Sektördeki açık işlerin yüzde 7,5'inde işverenlerin engelli çalıştırmaya yönelik tutumları olumludur. Bu husus işyeri büyüklüklerine göre değişebilmektedir. İşverenlerin açık işleri için engelli çalıştırma yönündeki eğilimi 20+ istihdamlı işyerleri için daha yüksektir.

İnsan Sağlığı ve Sosyal Hizmet Faaliyetleri sektöründe tespit edilen tüm açık işler için talep edilen beceriler sıralandığında ilk sırada Yeterli Mesleki/Teknik Bilgi ve Tecrübe, ikinci sırada İletişim ve İfade Yeteneği ve üçüncü sırada ise Fiziki ve Bedensel Yeterlilik bulunmaktadır.

Sektörde 4 bin 390 kişilik açık iş tespit edilmiş olup bu açık işler 194 farklı meslekte bulunmaktadır. İlk sırada Hemşire, ikinci sırada Zihinsel Engelliler Öğretmeni-Özel Eğitim, üçüncü sırada Okul Öncesi Öğretmeni meslekleri yer almıştır.

İnsan Sağlığı ve Sosyal Hizmet Faaliyetleri sektöründe araştırma kapsamına giren toplam 21 bin 775 işyerinden 3 bin 633'ünde son 1 yılda eleman temininde güçlük çekildiği tespit edilmiştir. Bu oran yüzde 16,7 olup, geçtiğimiz yıl yüzde 15 olan temininde güçlük çekme oranına göre yaklaşık 2 puan artmıştır.

İnsan Sağlığı ve Sosyal Hizmet Faaliyetleri sektöründe 3 bin 633 işyerinde 6 bin 528 kişinin temininde güçlük çekildiği tespit edilmiştir.

Sektörde toplam tespit edilen temininde güçlük çekilen 6 bin 528 kişinin 3 bin 269'u yani yüzde 50,1'i Profesyonel Meslek Mensupları meslek grubunda olduğu görülmektedir. İkinci sırada ise Teknisyenler, Teknikerler ve Yardımcı Profesyonel Meslek Mensupları meslek grubunun olduğu tespit edilmiştir. Ülke geneli eleman temininde güçlük çekilen meslek gruplarına baktığımızda ise İnsan Sağlığı ve Sosyal Hizmet Faaliyetleri sektöründe ilk iki sırada olan meslek gruplarından Profesyonel Meslek Mensupları grubunun yüzde 6,4, Teknisyenler, Teknikerler ve Yardımcı Profesyonel Meslek Mensupları meslek grubunun ise yüzde 9,4 oranı ile sıralamada oldukça gerilerde kaldığı görülmektedir.

Temininde güçlük çekilen mesleklerde ilk sırada Diş Hekimi Asistanı/Yardımcısı mesleğinin temininde güçlük çekildiği daha sonra Hemşire, Zihinsel Engelliler Öğretmeni-Özel Eğitim, Hasta ve Yaşlı Bakım Elemanı meslekleri olduğu görülmektedir.

İnsan Sağlığı ve Sosyal Hizmet Faaliyetleri sektöründe eleman temininde güçlük çekilen kişilerin yüzde 64,4'ünün Gerekli Mesleki Beceriye/Niteliğe Sahip Eleman Bulunamaması nedeni ile eleman temininde güçlük çektikleri tespit edilmiştir. Bu oran Türkiye geneline göre daha düşük düzeyde gerçekleşmiştir. Daha sonra yüzde 50,8'i oranında ise Bu Meslekte İşe Yeterli Başvuru Yapılmaması nedeni, yüzde 46,9 ile Yeterli İş Tecrübesine Sahip Eleman Bulunamaması nedenleri ön plana çıkmıştır. Bu noktada dikkat çeken diğer bir husus ise eleman temininde güçlük çekilme nedenlerinden çalışma ortam ve şartlarının bağenilmemesi nedeni, ülke geneline göre bu sektörde oldukça düşük gerçekleşmiştir.

Sektörde 1 yıl sonra işverenlerin 13 bin 486 kişilik istihdam artışı bekledikleri tespit edilmiştir. Net istihdam değişim oranı ise yüzde 4,9 olup sektörde istihdamın, 2019 yılı Nisan sonunda 2018 yılı Nisan ayına göre yüzde 4,9 oranında artış göstereceği tahmin edilmektedir. Bu oran Türkiye genelinde yüzde 9,7 olarak tespit edilmiştir.

İnsan Sağlığı ve Sosyal Hizmet Faaliyetleri sektöründe araştırma kapsamına giren 2+ istihdamlı işyerlerinden 2019 yılı Nisan sonunda istihdam artışının beklendiği meslekler; Hemşire, Diş Hekimi Asistanı/Yardımcısı, Okul Öncesi Öğretmeni, Hasta ve Yaşlı Bakım Elemanı, Diş Hekimi, Zihinsel Engelliler Öğretmeni-Özel Eğitim olarak tahmin edilmiştir. İstihdam azalışının

beklendiđi meslekler ise Diř Protez Teknisyeni, Psikolog (Klinik), Pazarlamacı, Kurye ve Veri Giriř Kontrol İřletmeni olarak beklenmektedir.

İnsan Sađlıđı ve Sosyal Hizmet Faaliyetleri sektörünün ihtiyaçları dođrultusunda eđitim ve istihdam programlarının uygulanması gerekliliđi Ulusal İstihdam Stratejisi ve Bilgi Toplumu Stratejisi gibi belgelerde yerini almaktadır. Bu gereklilikten yola çıkılarak İřKUR aktif iřgücü programları vasıtasıyla sektörün ihtiyaçlarını karřılamaya çalıřmaktadır.

KAYNAKÇA

İŞKUR; 2018 Yılı İşgücü Piyasası Araştırması