

T.C.  
ÇALI MA VE SOSYAL GÜVENL K BAKANLI I  
TÜRK YE KURUMU GENEL MÜDÜRLÜ Ü

**KAYIT DI I ST HDAM,  
YABANCI KAÇAK Ç ST HDAMI  
VE  
TOPLUMUMUZ ÜZER NDEK SOSYO-EKONOM K  
ETK LER**

**Mehmet CANDAN**  
stihdam ve Meslek Uzman Yardımcısı

Ankara 2007



T.C.  
ÇALI MA VE SOSYAL GÜVENL K BAKANLI I  
TÜRK YE KURUMU GENEL MÜDÜRLÜ Ü

**KAYIT DI I ST HDAM,  
YABANCI KAÇAK Ç ST HDAMI  
VE  
TOPLUMUMUZ ÜZER NDEK SOSYO-EKONOM K  
ETK LER  
(Uzmanlık Tezi)**

**Mehmet CANDAN**  
stihdam ve Meslek Uzman Yardımcısı

Ferudun G RESUN  
gücü Uyum Dairesi Ba kanı  
(Tez Danı manı)

**Ankara 2007**

## TÜRK YE KURUMU GENEL MÜDÜRLÜ ÜNE

stihdam ve Meslek Uzman Yardımcısı Mehmet CANDAN'a ait "Kayıt Dı 1 stihdam, Yabancı Kaçak i stihdamı ve Toplumumuz Üzerindeki Sosyo Ekonomik Etkileri" adlı bu Tez, Yeterlilik Sınav Kurulu Tarafından UZMANLIK TEZ olarak kabul edilmi tir.

	Unvanı	Adı Soyadı	mzası
<b>Ba kan;</b>			
<b>Üye;</b>			
<b>Üye;</b>			
<b>Üye;</b>			
<b>Üye;</b>			

**Tez Savunma Tarihi: .../.../200.**

## **TEZDEN YARARLANMA**

Türkiye Kurumu Genel Müdürlü ü stihdam ve Meslek Uzman Yardımcısı Mehmet CANDAN tarafından hazırlanan bu Uzmanlık Tezinden yararlanma ko ulları a a ıdaki ekildedir:

Bu Tez fotokopi ile ço altılabilir.

Bu Tez, pdf formatında internet ortamında yayınlanabilir.

Bu Tezden yararlanırken kaynak gösterilmesi zorunludur.

**Mehmet CANDAN**

**stihdam ve Meslek Uzman Yardımcısı**

.../.../2007

mza

## Ç NDEK LER

Ç NDEK LER .....	i
TABLolar L STES .....	iv
EK LLER L STES .....	v
KISALTMALAR .....	vi
G R .....	1

## B R NC BÖLÜM KAYIT DI I EKONOM

1.1 KAYIT DI I EKONOM KAVRAMI .....	3
1.2 KAYIT DI I EKONOM TANIMLARI .....	7
1.3 KAYIT DI I EKONOM N N NEDENLER .....	7
1.3.1 Mali Nedenler .....	8
1.3.1.1 Vergi Oranlarının Yüksekli i .....	8
1.3.1.2 Vergilendirme Ortamının Belirsizli i .....	8
1.3.1.3 Muhasebe ve Mü avirlik Hizmetlerinin Belirsizli i .....	9
1.3.1.4 Vergi Denetimlerinin Yetersizli i .....	9
1.3.2 Ekonomik Nedenler .....	9
1.3.3 Sosyolojik Nedenler .....	9
1.4 KAYIT DI I EKONOM LE KAYITLI EKONOM L K S .....	10
1.5 KAYIT DI I EKONOM N N BOYUTU .....	10
1.6 KAYIT DI I EKONOM N N SONUÇLARI .....	12

## K NC BÖLÜM KAYIT DI I ST HDAM

2.1 KAYIT DI I ST HDAM KAVRAMI .....	14
2.2 KAYIT DI I ST HDAM TANIMI .....	15
2.3 ÜLKEM Z GÜCÜ P YASASININ DURUMU .....	16
2.4 TÜRK YE'DE KAYIT DI I ST HDAM .....	18
2.5 DÜNYADA KAYIT DI I ST HDAM .....	24
2.6 KAYIT DI I ST HDAMIN NEDENLER .....	27

<b>2.6.1 Sosyal Nedenler:</b> .....	<b>27</b>
2.6.1.1 Nüfus Artışı.....	27
2.6.1.2 İşsizlik.....	29
2.6.1.3 İç Göçler ve Kentleşme.....	32
2.6.1.4 Çalgı an Çocuklar:.....	33
2.6.1.5 Kadın İşçilik.....	38
2.6.1.6 Emekli , Dul ve Yetim Aylığı Alanların İstihdamı.....	38
2.6.1.7 Eğitim Seviyesi.....	39
<b>2.6.2 Ekonomik Nedenler .....</b>	<b>40</b>
2.6.2.1 Enflasyon .....	40
2.6.2.2 İşletmelerin Yapısı.....	42
2.6.2.3 Rekabet Gücü.....	43
2.6.2.4 Standart Dışı İstihdam Biçimleri .....	43
2.6.2.5 İstihdamın Sektörel Yapısındaki Değişim .....	44
<b>2.6.3 Mali, İdari ve Yasal Sistemden Kaynaklanan Nedenler .....</b>	<b>45</b>
2.6.3.1 Türk Vergi Sistemi.....	45
2.6.3.2 Ücretler Üzerindeki Mali ve Sosyal Yükümlülüklerin Fazla Olması .....	46
2.6.3.3 Çalgı ma Yasaları .....	50
2.6.3.4 Denetimlerin Yetersizliği.....	53
<b>2.6.4. Devlet Yapısından Kaynaklanan Diğer Faktörler.....</b>	<b>55</b>
2.6.4.1 Yargı Sisteminin Yapısı.....	55
2.6.4.2 Bürokrasi.....	55
2.6.4.3 Siyasal Nedenler .....	56
<b>2.7 KAYIT DIŞI ÇALIŞANIN İSTİHDAMI VE ÇALIŞMA ŞARTLARI .....</b>	<b>56</b>
<b>2.8 KAYIT DIŞI İSTİHDAMIN MALİYETLERİ .....</b>	<b>61</b>

## ÜÇÜNCÜ BÖLÜM

### YABANCI KAÇAK İSTİHDAMI

<b>3.1 YABANCI KAÇAK İSTİHDAMI.....</b>	<b>63</b>
<b>3.2 ÜLKEMİZDE YABANCI KAÇAK İSTİHDAMININ GENEL DURUMU ..</b>	<b>65</b>
<b>3.3 YABANCI KAÇAK İSTİHDAMI ÜZERİNDE NEDEN OLAN FAKTÖRLER.....</b>	<b>66</b>
<b>3.4 ÜLKEMİZDE ÇALIŞANLARIN İSTİHDAMI .....</b>	<b>68</b>
3.4.1 4817 sayılı Kanun uyarınca Çalışma İzni Başvuru Süreci.....	69
3.4.2 Çalışma İzni Başvurusunun Ret Edilmesi.....	70

## DÖRDÜNCÜ BÖLÜM

### KAYIT DIŞI İSTİHDAM VE YABANCI KAÇAK İSTİHDAMININ TOPLUMUMUZ ÜZERİNDEKİ SOSYO EKONOMİK ETKİLERİ

<b>4.1 KAYIT DIŞI İSTİHDAMIN OLUMLU YÖNLERİ .....</b>	<b>73</b>
4.1.1 İstihdamı Artırmaya Yardımcı Olur .....	73

4.1.2 Çalışanların Gelir Düzeylerini Artırır .....	73
4.1.3 Kaynakların Etkin Dağılımını Sağlar .....	74
4.1.4 Firmaların Rekabet Gücünü Artırır .....	75
4.2 OLUMSUZ ETKİLER .....	75
4.2.1 Vergi Gelirlerini Azaltır .....	76
4.2.2 Vergi Adaletini Ortadan Kaldırır .....	77
4.2.3 Haksız Rekabete Neden Olur.....	77
4.2.4 Ekonomik Verilerin Doğru Değerlendirilmesini Engeller .....	78
4.2.5 Çalışma Hayatının Verimliliğini Azaltır.....	78
4.2.6 Çocuk Emekinin Sömürülmesine Neden Olur .....	79
4.2.7 Yabancı Kaçakçılığının Artmasına Neden Olur .....	79
4.2.8 Sosyal Güvenlik Sisteminin Mali Yapısını Olumsuz Etkiler .....	80
4.2.9 Sendikalaşmaya Engel Olur .....	82
SONUÇ .....	83
ÖNERİLER .....	86
KAYNAKÇA .....	90
ÖZGEÇMİŞ .....	93



## TABLolar L STES

Tablo – 1 Kayıt Dı 1 Ekonomi Kavramları Ve Olası Anlamlar Matrisi	5
Tablo – 2 Gsyih'nın Yüzdesi Olarak Kayıt Dı 1 Ekonomi	11
Tablo – 3 Yurt çİ gücü Piyasasındaki Geli meler	16
Tablo – 4 Yıllar tıbariyle stihdamın Sektörel Da ılımı (Bin)	17
Tablo – 5 Yıllar tıbariyle Kayıt Dı 1 stihdamın Seyri	19
Tablo – 6 Tarım Sektöründe Kayıt Dı 1 stihdam (Bin)	22
Tablo – 7 Düzey -2 Sınıflamasına Göre Ülkemizde Kayıt Dı 1 stihdam	24
Tablo – 8 Seçilmi Avrupa Ülkelerinde Kayıt Dı 1 stihdam	26
Tablo – 9 Ülkemizdeki Toplam Nüfus Ve Nüfus Artı Hızı (Bin)	28
Tablo – 10 sizlik Oranı, Eksik stihdam Oranı Ve Kayıt Dı 1 stihdamın Seyri	31
Tablo – 11 Ülkemizde Çalı an Çocukların Sayıları	35
Tablo – 12 E itim Durumuna Göre gücü Durumu	39
Tablo – 13 Kayıt Dı 1 stihdam ve Tüfe Oranların Yıllar tıbariyle Seyri	41
Tablo – 14 Asgari Ücret Hesabı	47
Tablo – 15 veren Üzerindeki Yükümlülükler	49
Tablo – 16 Avrupa Birli i Ülkelerinde Müfetti Sayıları (Nüfusa Göre Sıralı)	54
Tablo – 17 Türkiye'de Sektörel Bazda stihdamın Kayıt Dı ılık Durumu*	60
Tablo – 18 Ülkemizde Yakalanan Göçmenlerin Yıllar tıbariyle Da ılımı	65
Tablo – 19 Sosyal Güvenlik Açı ının Yıllar tıbariyle Seyri	81

## **EK LLER L STES**

Grafik – 1 stihdamın Sektörel Da ılımı (2007 A ustos Ayı)	17
Grafik – 2 stihdamın Sektörel Da ılımının Seyri	18
Grafik – 3 Kayıt Dı ı stihdam Oranlarının Seyri	20
Grafik – 4 Kayıt Dı ı Çalı anların Çalı ma Biçimlerine Göre Da ılımı (Bin)	21
Grafik – 5 sizlik Oranı, Eksik stihdam Oranı ve Kayıt Dı ı stihdamın Seyri	32
Grafik – 6 Dünyada Çalı an Çocukların Sektörlere Göre Da ılımı	34
Grafik – 7 Ülkemizde Çocuk stihdamının Sektörel Da ılımı	36
Grafik – 8 Çocuk çili inin Yıllar Ve Sektörler tibriyle Seyri	37
Grafik – 9 stihdamın Yıllar tibriyle Sektörel Da ılımı	44
Grafik – 10 Sosyal Güvenlik Aç ının Seyri	81
Harita – 1 Ülkemizde Kayıt Dı ı stihdamın llere Göre Da ılımı	23

## KISALTMALAR

a.g.e	: adı geçen eser
AB	: Avrupa Birli i
ABD	: Amerika Birle ik Devletleri
ATO	: Ankara Ticaret Odası
GSMH	: Gayri Safi Milli Hasıla
GSY H	: Gayri Safi Yurtiçi Hasıla
HH A	: Hane Halkı gücü Anketi
.H.E.B	: nsan Hakları Evrensel Beyannamesi
LO	: Uluslar Arası Çalı ma Örgütü
SO	: stanbul Sanayi Odası
KUR	: Türkiye Kurumu Genel Müdürlü ü
TO	: stanbul Ticaret Odası
TO	: stanbul Ticaret Odası
KDV	: Katma De er Vergisi
mad.	: madde
OECD	: Organisation for Economic Co-operation and Development
ÖTV	: Özel Tüketim Vergisi
T.C.K	: Türk Ceza Kanunu
TBMM	: Türkiye Büyük Millet Meclisi
T SK	: Türkiye veren Sendikaları Konfederasyonu
TOBB	: Türkiye Odalar ve Borsalara Birli i
TÜ K	: Türkiye statistik Kurumu
TÜRK-	: Türkiye çi Sendikaları Konfederasyonu
v.b	: ve benzeri

## G R

Günümüzün sosyal ve ekonomik yapısının en temel sorunlarından birisini işsizlik olarak görmekteyiz. İşsizlik; bütün ekonomiler için enflasyonla beraber en çok mücadele edilen bir problem olarak karşımıza çıkmaktadır. Bir çok gelişmiş ülke, enflasyona karşı kalıcı ve kesin çözüm yolları geliştirerek enflasyon sorunundan kurtulabilmelerine karşılık, işsizlik sorunu karşısında yeterli başarıyı sağlayamadıkları görülmektedir. Gelişmekte olan ülkeler ise hem enflasyon hem de işsizlik sorunu ile mücadele etmeye çalışmaktadırlar.

İstihdam konusunda gelişmekte olan ülkelerin karşılaştıkları en önemli sorunlardan birisi istihdamın yapısıdır. Özellikle, devletin gelir elde etmek amacıyla vergi adaletini sağlamak ve vergiyi tabana yaymak yerine kayıt altındaki işveren ve işçilerden yüksek oranlı vergi ve sosyal güvenlik kesintileri yapması, işverenleri ve çalışanları kayıtdışı çalışmaya bazen teşvik etmekte, bazen de zorlamaktadır.

Kayıtdışı istihdamın ve ekonominin büyümesinde kurumsallaşmış işletmelerin azlığı ile küçük ve orta boy işletmelerin fazla olması önemli rol oynamaktadır.

Milli gelir ve istihdam gibi makro ekonomik büyüklüklerin tam olarak ölçülememesine neden olan, haksız rekabete yol açan, dürüst ve vergisini ödeyen vatandaşların devlete olan güvenini sarsan, toplumda moral değerlerin bozulmasına neden olan, kayıtdışı ekonomi ve kayıtdışı istihdam sorunundan kalıcı bir şekilde kurtulmak, günümüz ekonomilerinin temel amaçlarının arasında yer almaktadır.

Kayıtdışı istihdam, yabancı kaçak işçi istihdamı ve toplumumuz üzerindeki sosyo – ekonomik etkileri adlı çalışmada veri toplama tekniği olarak; belgesel tarama (kütüphane), internet, yayımlanmış rapor, istatistikî veri ve tezler ile görüşme teknikleri kullanılmıştır.

Çalı manın birinci bölümünde kayıt dı ı ekonomi tanımı, kayıt dı ı ekonomi kapsamına giren faaliyetler, ülkemizdeki ve dünyadaki kayıt dı ı ekonominin mevcut durumu ve boyutları incelenmektedir.

İkinci bölümde kayıt dı ı ekonominin bir alt dalı olan kayıt dı ı istihdam kavramının tanımı, nedenleri, türleri, ülkemizdeki yapısı ve boyutu, ülkemizin i gücü piyasasının mevcut durumu incelenmektedir.

Üçüncü bölümde ise kayıt dı ı istihdamın unsurlarından olan ve ülkeler için çok büyük bir tehdit haline gelen yabancı kaçak i çilik konusu incelenmektedir. Yabancı kaçak i çili in tanımı, ülkemizdeki ve di er ülkelerdeki boyutu, mücadele yöntemleri, yabancı kaçak i çili e kar ı alınan tedbirler, yabancı kaçak istihdama neden olan faktörler ve ülkemizde çalı ma izni almak için izlenen yollar yer almaktadır.

Dördüncü bölümde, kayıt dı ı istihdam ve yabancı kaçak i çili istihdamın toplumumuz üzerindeki olumlu ve olumsuz etkileri incelenmektedir. Kayıt dı ı istihdam hem ekonomik hem de sosyal nedenlerden dolayı meydana geldi i için etkileri de çok yönlü olmaktadır.

Sonuç bölümünde ise kayıt dı ı istihdam ve yabancı kaçak i çili istihdamı önlemede yürütülmesi gereken stratejiler, kullanılan yöntemler yer almaktadır.

## B R NC BÖLÜM

### KAYIT DI I EKONOM

#### 1.1 KAYIT DI I EKONOM KAVRAMI

Günümüz ekonomilerinin önemli sorunlarından birisi olan kayıt dı ı ekonomi, nedenleri, sonuçları ve i leyi i bakımından karma ık ve çok boyutludur. Bu sebeple, kayıt dı ı ekonominin kayıt altına alınması hem geli mekte olan ülkeler için hem de geli mesini tamamlamı ülkeler için çözüm getirilmesi gereken bir sorundur.

Ekonomik faaliyetlerin fiilen gerçekleş mi olmasına ra men, bu faaliyetlerle ilgili kayıtların tutulmaması ve/veya tutulan kayıtların gerçe i yansıtmaması olarak nitelendirilen kayıt dı ı ekonomi ülkemizde son yirmi yıl içinde dikkatleri üstüne çeken bir konu haline gelmi tir.

Kayıt dı ı ekonomiyi ifade etmek üzere bir çok kavram ortaya atılmı tir. Bunlar<sup>1</sup>;

- Alacakaranlık Ekonomisi
- Alt Ekonomi
- Ay ı ı ı Ekonomisi
- Beyan dı ı ı Ekonomisi
- Düzensiz Ekonomi
- Gayri Resmi Ekonomi
- Gizli Ekonomi
- Gölge Ekonomi
- Görünmez Ekonomi
- Gözlem dı ı ı Ekonomisi
- Gri Ekonomi

---

<sup>1</sup> Gümü , Turgut, **Dı salık ve Kayıtdı ı Ekonomi Kavramına li kin Bir De erlendirme**” Gazi Üniversitesi ktisadi ve dari Bilimler Fakültesi Dergisi, Mart 2000, Ankara, Sayı:3,s. 63

- Hane halkı Ekonomisi
- Kili Ekonomi
- İkinci Ekonomi
- Kara Ekonomi
- Kayıt dışı Ekonomi
- Marjinal Ekonomi
- Nakit Para Ekonomisi
- Paralel Ekonomi
- Yasadışı Ekonomi

Kayıt dışı ekonomi kavramı çö u kez vergilendirmeden kaçan i lemleri ifade etmek için kullanılmaktadır. Kayıt dışı ekonomi kavramının vergilemeden kaçan i lemleri ifade etmek için kullanılması, resmi GSMH tahminlerinin gelir vergisi beyannamelerinde bildirilen gelirden hareketle yapılması durumunda anlamlı olur. Bu durumda vergilendirmeden kaçan ekonomik faaliyetler ve bu faaliyetlerin do urdu u gelir, gelir vergisi beyannamelerinde yer almayaca ından GSMH tahminlerine yansımaz ve kayıt dışı ekonomi beyan edilmeyen gelir miktarına e it olur.

Tablo – 1 Kayıt Dışı Ekonomi Kavramları ve Olası Anlamlar Matrisi<sup>2</sup>

	Resmiyet Dışı	Gizlilik Saklılık	Yasadışı	Alternatif Olma	Düzensizlik	Belirsizlik	Önemsizlik	Sıra Dışı
Kayıt Dışı	*****	***	*	**	**			
Enformel	*****	**		**	***	*	*	
Resmi Olmayan	*****	**		**	***	*		**
kincil	**		*	*****	**	*	****	***
kili	**		*	*****	***	*		
Paralel	**	**	*	****	***	*		
Gölge	***	***	**	***	**	*****	*	*
Gri	**	****	***	*		****		*
Saklı	***	****	****	*		***		*
Yer altı	****	*****	****	*		**		*
Alacakaranlık	***	****	****		**	****		*
Yasadışı	****	***	*****	**		**		**
Kara	***	****	*****			**		**
Marjinal	**				**		*****	****
Düzensiz	****			**	****	**		

Yukarıdaki tabloda anlaşıldığı üzere kayıt dışı ekonomi kelimesi daha çok resmiyet dışı anlamına gelmekte iken; yer altı, alacakaranlık, kara ekonomi gibi kelimeler yasadışı faaliyetler anlamına gelmektedir. kincil ekonomi, marjinal ekonomi gibi kavramlar ise resmi dışı anlamında önemsizleri anlatmak için kullanılmaktadır. Saklı, gri, gölge ekonomisi faaliyetleri ise genellikle gizli ve saklı ekonomik faaliyetleri anlatmada tercih edilmektedir.

Özellikle gelişmekte olan ülkelerde iş gücü iki farklı grupta istihdam edilmektedir. Birinci grubu genellikle organize olmuş sektörde çalışanlar olmaktadır. Bunlar genelde

<sup>2</sup> Gümü , Turgut, **Dış Salık ve Kayıtdışı Ekonomi Kavramına İlişkin Bir Değerlendirme**” Gazi Üniversitesi İktisadi ve İdari Bilimler Fakültesi Dergisi, Mart 2000, Ankara, Sayı:3,s. 63



kurumsalla mamı sektör ya da formel sektör olarak adlandırılmaktadır. kinci grup ise genellikle kente göç etmi , hemen i bulamamı , gündelikçi ve geçici olarak çalı an vasıfsız i gücü ile hizmetler kesiminde az bir sermaye ile veya hiçbir sermayeye ihtiyaç duymaksızın kendi i ini yaparak gelir sa layan ki ilerden olu maktadır. Bu sektöre de kurumsalla mamı sektör ya da enformel sektör adını almaktadır. <sup>3</sup>

Kayıt dı ı sektör, enformel sektöre göre daha geni bir kavramdır. Kayıt dı ı ekonomik faaliyetler; vergi kaçakçılı ı, faturasız alı veri , haksız yere muafiyet ya da indirim ve sübvansiyonlardan yararlanma, sigortasız i çi çalı tırma, kaçakçılık, uyu turucu ticareti, falcılık, hayat kadınlı ı, rü vet, özel harcamalarını firma harcamaları gibi göstermek, yanlı ve saptırıcı beyan ve davranı larla mü teriyi aldatma gibi yasaya aykırı faaliyetler olabilece i gibi kom uya yardım, çocuk bakıcılı ı, ev i lerinin yapılması gibi yasalara aykırı olmayan faaliyetleri de kapsamaktadır.

Bir faaliyetin kayıt dı ı ekonomik faaliyet çerçevesinde sayılabilmesi için;

- Yasalara uygun olmaması,
- Ahlaki kriterlere uymaması,
- statiksel olarak ölçülememesi,
- Faaliyet sonucu gelirin elde edilmesi gerekir.

---

<sup>3</sup> Karadeniz, O uz; Türkiye’de Kayıt Dı ı stihdam,

## 1.2 KAYIT DI İ EKONOM TANIMLARI

Kayıt dı ı ekonomi; resmi kayıtlara girmeyen, kanuni belgelerle belgelendirilmeyen, yetkili kamu organlarınca normal kurallar çerçevesinde kontrol edilemeyen ve milli gelir hesaplamalarında dikkate alınmayan ekonomik i lem ve faaliyetlerin tamamıdır.

Kayıt dı ı ekonomi, gayri safi milli hasıla hesaplarını elde etmede kullanılan, bilinen istatistiki yöntemlere göre tahmin edilemeyen gelir yaratıcı ekonomik faaliyetlerin tümüdür.<sup>4</sup>

Ekonomiyi düzenleyen yasalara ve yönetmeliklere aykırı olarak gerçekleştirilen, belgeye ba lanmamı ekonomik i lemler kayıt dı ı faaliyetler olarak adlandırılmaktadır.<sup>5</sup>

Kayıt dı ı ekonomi resmi GSMH'ı tahmin etmek için kullanılan mevcut istatistiksel yöntemlerle ölçülemeyen ve bu sebeple resmi GSMH hesapları dı ında kalan gelir yaratıcı ekonomik faaliyetlerdir.<sup>6</sup>

Ayrıca kayıt dı ı ekonomiyi, sadece sosyal güvenlik sistemi dı ında gerçekleştirilen istihdamı veya mali sistem dı ında gerçekleştirilen ekonomik faaliyetleri kapsayacak şekilde, daha dar anlamda tanımlamak da mümkündür.

## 1.3 KAYIT DI İ EKONOM N N NEDENLER

Kayıt dı ı ekonominin kayıtlı ekonomiye dönü türülebilmesi için öncelikle kayıt dı ılı a yol açan etkenlerin iyi analiz edilmesi gerekmektedir. Kayıt dı ı ekonomi bir ülkedeki ekonomik geli mi lik düzeyinden, kamu kesiminin yapısından, sosyo – ekonomik etkenlerden ve ücretler politikasından kaynaklanan çe itli sebepleri bulunmaktadır. Bu nedenleri a a ıdaki şekilde açıklayabiliriz;

---

4 Derdiyok, Türkmen; “Türkiye'nin Kayıt Dı ı Ekonomisinin Tahmini”, ktisat Dergisi, Ankara, 1993,s.12

5 Altu , Osman; “Türkiye’de Kayıt Dı ı Ekonomi”, Yeni Türkiye, Ankara, Eylül-Aralık 1998, s.43

6 Yılmaz, Gülay; “Yer altı Ekonomisinin Do urdu u Vergi Kaybının Hesabı le İlgili Yakla ımlar ve Türkiye’de Yer altı Ekonomisinin Do urdu u Vergi Kaybı”, Marmara Üniversitesi .B.F Dergisi,1998

### 1.3.1 Mali Nedenler

#### 1.3.1.1 Vergi Oranlarının Yüksekliği

Vergiler kamu harcamalarının finansmanında en büyük paya sahiptir. Vergilerin toplam kamu gelirleri içerisindeki payı bizlere ülkelerin gelişmişlik düzeylerini vermektedir. Gelişmiş ülkelerin gelirlerinde vergilerin payı %90'ların üstüne çıkarken, gelişmekte ve az gelişmiş olan ülkelerin toplam gelirleri içerisindeki vergilerin payı %65-70'lerde kalmaktadır. Az gelişmiş ülkelerdeki bu eksiklik kayıtdışı ekonominin yüksek olduğunu göstermektedir.

Devlet kayıtdışı ekonomi neticesinde yeterli kadar vergi ve prim toplayamamasından kaynaklanan bütçe açısına para basma, dış borç gibi enflasyonist yöntemlere başvurarak çözüm aramaktadır.<sup>7</sup>

Vergi oranlarının gelişmekte olan ülkelerde, gelişmiş ülkelere nazaran yüksek olması kayıtdışı ekonomiyi artırmaktadır. İnsanlar vergi ödememek veya daha az vergi ödemek amacıyla yaptıkları ekonomik işlemlerinin tamamını veya bir kısmını kayıt altına almaktan kaçınmaktadırlar.

#### 1.3.1.2 Vergilendirme Ortamının Belirsizliği

Vergide kesinlik ilkesi gereği mükellefler ödeyecekleri vergilerinin miktarını, zamanını ve ödeme şeklini daha önceden bilmelidir. Yani vergilerin kesin olması için vergi kanunlarının geriye yürümemesi gerekmektedir.

Ülkede uygulanan vergi mevzuatı ülkenin sosyal, ekonomik ihtiyaçlarına cevap vermiyorsa, vergi mevzuatı uygulaması karışık ve zahmetli ise insanlar kayıtdışı ekonomiye yönelmektedirler.

---

<sup>7</sup> Önderi, Zzzettin; “**Kayıtdışı Ekonomi ve Vergileme**”, .Ü.Siyasal Bilgiler Fakültesi Dergisi, İstanbul Sayı 23-24

### 1.3.1.3 Muhasebe ve Mükelleflerin Hizmetlerinin Belirsizliği

Mükellefler ile vergi daireleri arasında köprü durumunda olan muhasebeci ve mali müşavirlerin vergi bildirimleri, sahte belge ve fatura beyanları, vergi kaçakçılığı gibi durumlara karşı hassas davranmamaları mükellefleri kayıtdışı faaliyet yapmalarına neden olmaktadır.

### 1.3.1.4 Vergi Denetimlerinin Yetersizliği

Mükellefler kendilerinin ne kadar az denetleneceklerini bilirlerse o kadar çok vergi kaçırlar. Denetleneceğini bilen bir mükellef yaptırımların ağırlığından dolayı vergi kaçırmadan ve dolayısıyla kayıtdışı ekonomiden uzak durur. Ülkemizde vergi denetimi düşük seviyelerde olduğu için denetim eksikliği kayıtdışı ekonomiyi büyütmektedir.

## 1.3.2 Ekonomik Nedenler

Ekonomik politikalar, ekonomik istikrarsızlık ve krizler kayıtdışı ekonomiye yol açan önemli nedenler olarak karşımıza çıkmaktadır. Ekonomik yapıları oturmuş, kurumları yerleşmiş, enflasyon problemini yaşamayan ülkelerde kayıtdışı ekonominin boyutunun çok düşük olduğu görülmektedir.

Ekonomide sürekli yaşanan yüksek enflasyon olgusu, kayıtdışı ekonomiyi büyüten bir neden olduğu gibi, aynı zamanda kayıtdışı ekonomi de enflasyonun artmasına neden olmaktadır. Bu nedenle enflasyonun kontrol altına alınmasına yönelik olarak uygulanacak politikaların, kayıtdışı ekonominin payının küçültülmesini de hedeflemesi gerekmektedir.

## 1.3.3 Sosyolojik Nedenler

Hızlı nüfus artışı, göçün, işsizliğin ve çarpık kentleşmenin etkisi piyasası üzerindeki etkileri nedeniyle kayıtdışı istihdama zemin hazırlanmaktadır. Kentleşme ve nüfus artışı hızları dikkate alındığında, metropol niteliği kazanan yerleşme merkezlerinde ortaya çıkan sorunlar giderek artmakta, bu durum yeni değer yargılarının oluşmasına ve yasalara itaat etiliminin azalmasına yol açmaktadır. Ayrıca ülkenin eğitim düzeyinin

dü üklü ü vergi bilincinin geli tirilip yaygınla tırlamamasına, vergi ve di er yasal yükümlülüklerin gerekti i gibi yerine getirilememesine neden olmaktadır.

Kayıt dı ı ekonominin, ayrıca geli mi lik düzeyinden, kamu kesiminden, sosyo-ekonomik faktörlerden ve ücretler üzerinden yapılan yüksek kesintilerden kaynaklanan sebepleri mevcuttur.

#### **1.4 KAYIT DI I EKONOM LE KAYITLI EKONOM L K S**

Kayıt dı ı ekonominin kayıtlı ekonomiden kopuk ve soyut bir olgu olarak dü ünülmemesi gerekir. Kayıt dı ı ekonomi, bir bütün olan ekonomik ve sosyal yapının tamamlayıcı bir parçası olarak kayıtlı ekonomi ile iç içedir.

Kayıt dı ı ekonomi kayıtlı ekonomiye talep yaratmaktadır. Kayıtlı ekonomi tarafından üretilen mallar, kayıt dı ı ekonomide yatırım malı, ara mal ve tüketim malı olarak kullanılır. Kayıtlı ekonomi tarafından üretilen malların bakım ve onarımı kayıt dı ı ekonomi tarafından da yerine getirilebilmektedir. Kayıtlı ekonomiden temin edilen ürünlerin kullanım safhasındaki bakım ve onarımları, önemli oranda kayıt dı ı ekonomi tarafından yapılmaktadır.

Kayıt dı ı ekonomi, kayıtlı ekonomi tarafından üretilen mal ve hizmetleri de üreterek kayıtlı ekonomiye rekabet ortamı olu turmaktadır. Bu üretim, bazen kayıtlı ürünlerin taklit edilmesi bazen de yasadı ı olarak aynı markanın kullanılması ekinde olmaktadır.

#### **1.5 KAYIT DI I EKONOM N N BOYUTU**

Hemen hemen tüm Dünya ülkelerinde oldu u gibi Türkiye'de de kayıt dı ı sektör önemli bir ekonomik gerçekliktir.

Ülkemizde ard arda ya anan ekonomik krizler kayıt dı ı faaliyetlerin artmasına zemin hazırlamı tır. Ekonomik krizler sonucunda i siz kalan insanlar kayıtlı ekonomide bulamadıkları istihdam imkanlarını kayıt dı ı faaliyetlerde aramı lardır. İletmeler de krizin olumsuz etkilerini azaltmak için üretimlerini kayıt dı ı faaliyetlere yönelterek istihdam ve

üretim maliyetlerini düürmeye çalı mı lardır.

Türkiye'de kayıt dı ı kesimle ilgili yapılan çalı malarda yöntem farklılıkları nedeniyle kayıt dı ı ekonomi ile ilgili çe itli büyüklüklere rastlanmaktadır.

Türkiye statistik Kurumu (TÜ K) verilerine göre, Türkiye'de kayıt dı ı ekonominin resmi GSY H'ya oranı yaklaşık % 45'tir. Bu oran di er ülkelerle karşılaştırıldığında oldukça yüksektir. <sup>8</sup>

Tablo – 2 GSY H'nın Yüzdesi Olarak Kayıt Dı ı Ekonomi <sup>9</sup>

Ülkeler	Kayıt Dı ı Ekonomi Oranı (%)
Nijerya	76
Tayland	70
Mısır	68
Filipinler	50
Meksika	49
<b>Türkiye</b>	<b>45</b>
Rusya	40
Malezya	39
Güney Kore	38
Brezilya	29
Yunanistan	29
Macaristan	27
talya	26
spanya	24
Belçika	22
Arjantin	21
sveç	20
Danimarka	19
Kanada	16
Çek Cumhuriyeti	15
Fransa	15
Almanya	14
Avustralya	13
Hollanda	12
ngiltere	11
Hong Kong	11
Avusturya	10
ABD	9
Japonya	8

<sup>8</sup> TÜ K; <http://www.tuik.gov.tr/ulusalhesapapp/ulusalhesap>; (15.07.2007)

<sup>9</sup> The Economist Dergisi, Kayıt Dı ı Ekonomi, Mart 2006,

## 1.6 KAYIT DI İ EKONOM N N SONUÇLARI

Kayıt dı ı ekonomi, farklı ekonomilerde farklı boyutlarda ortaya çıkmı bir olgu olarak, genelde olumsuz algılanmakla birlikte bazı olumlu sonuçları oldu u da belirtilmektedir.

Kayıt dı ı ekonomi, vergi dı ı ekonomi anlamına geldi inden dolayı, kayıt dı ılı ın yaygın oldu u sektörlerde fon birikimine ve bu yolla da istihdama katkı yaptı ı ileri sürülmektedir. Kayıt içi oldu u durumda vergi olarak devlete aktarılacak olan fonlar, kayıt dı ılık durumunda i letmelerde yatırım olarak kullanılabilir. Böylece i letmelerin öz sermaye kalemi yükselir. Daha bol kayna a kavu an firmalar faaliyet alanlarını ve istihdamı yükselttikçe hem kendileri yararlanır, hem de dı salık etkisi ile çevresel yarar sa lar ve ekonomiyi canlandırabilir. Fonların kamu kesimi yerine özel kesimde kullanımı, ekonomiyi daha yüksek bir verimlilik düzeyine ta ıyorsa, bu durumda kayıt dı ılı ın ekonomiye yarar sa ladı ı ileri sürülebilir.<sup>10</sup>

Kayıt dı ı ekonominin faydalarından çok toplumumuz ve ekonomimiz üzerinde birçok olumsuz etkisi vardır.

Kayıt dı ı ekonominin büyümesi demek, kayıtlı ekonominin küçülmesi demektir. Kayıtlı ekonominin küçülmesi de devletin vergi gelirlerinin azalması anlamına gelir. Vergi gelirlerinin azalması sonucu en ba ta devlet bütçesi olumsuz etkilenir. Kamu harcamaları azalır ve sosyal devlet anlayı ı zedelenir.

Vergi gelirleri azalan devletin olu an açıkları kapatması için iki seçene i vardır; bunlardan birincisi borçlanmadır. Borçlanma sonucunda uzun yıllar devlet aldı ı borç ana para ve faiz ödemeleri ile u ra makta ve gelecek ku aklara sorunlu bir ekonomi bırakmaktadır. Açıkları kapatmanın di er bir yöntemi ise para basma (senyoraj) politikasıdır. Bu yönteme de borçlanmada oldu u gibi ekonomiyi olumsuz etkilemekte ve enflasyona neden olmaktadır.

---

<sup>10</sup> Aydemir, Sinasi; “Türkiye’de Kayıt dı ı Ekonomi”, Maliye Bakanlığı ı Hesap Uzmanları Derne i Yayınları, Ankara, 1995, s.95

Diğer taraftan kayıt dışı ekonomi, istatistiki verilerin sağlıklı olmasına yol açar ve alınacak ekonomik önlemlerin dozunun ayarlanamamasına sebebiyet verir.



## K NC BÖLÜM

### KAYIT DI I ST HDAM

#### 2.1 KAYIT DI I ST HDAM KAVRAMI

Kayıt dı ı istihdam kavramı ilk defa 1970 yılında ILO'nun düzenlendi i Dünya stihdam Programı (World Employment Program) kapsamındaki Kenya Raporunda “enformal sektör” olarak kullanılmı tır. Raporda formel (kayıtlı) sektör tarafından kar ılanamayan açık i sizli in enformel (kayıt dı ı) sektör tarafından emildi i saptaması yapılmı tır.<sup>11</sup>

Kayıt dı ı istihdam edilen ki inin normal bir i akdine sahip olmadığı ve ücretini ne zaman alacağını, hatta alıp almayacağını bilmeden çalışması anlamına gelmektedir. Yani kayıt dı ı istihdam, sadece sosyal devlet anlayışının değil, normal piyasa kurallarının da i lemedi i bir alan olmaktadır.

Kayıt dı ı ekonominin gelişmesinde etkili unsurlarından birisi olan kayıt dı ı istihdam olgusunun ardında yüksek sigorta primleri ile i çli maliyetlerindeki artışlar önemli rol oynamaktadır. Ücretler üzerindeki aşırı sosyal güvenlik kesintileri ve vergi yükünün dikkate değer ölçüde maliyetleri yükselmesi nedeniyle; kayıt dı ı istihdam kayıt dı ı ekonomiyi besleyen ve büyüten bir kaynak haline gelmiştir.

Kayıt dı ı istihdamın ülke vatandaşlarının sigortasız olarak çalıştırılmasının yanında konunun bir diğer boyutu da yabancı kaçak i çilik ve çocuk i çilidir. Uluslararası bir sorun olan yabancı kaçak i çilik, diğer tüm ülkeleri olduğu gibi, ülkemizin istihdam yapısını son derece olumsuz yönde etkilemektedir.

---

<sup>11</sup> Türkiye Odalar ve Borsalar Birliği (TOBB), Ekonomik Rapor, TOBB, 1999

## 2.2 KAYIT DI İ ST HDAM TANIMI

Kayıt dı ı istihdamın tanımı de i ik ekillerde yapılmaktadır. Bunlar;

Çalı anların yeterli çalı ma standartlarına sahip olmadan, asgari ya haddi, asgari ücret hakkı, fazla mesai ücreti ve i yeri çalı ma standartları gibi konulardaki düzenlemelere uyulmadan, sosyal güvenlik, vergi ve di er fonların eksik ödendi i ya da hiç ödenmedi i istihdam türüdür.<sup>12</sup>

Ülkenin çalı an nüfusunun resmi toplam istihdam rakamları içinde kapsanamamasıdır;<sup>13</sup>

Avrupa Birli i Komisyonu tarafından kayıt dı ı istihdam, “niteli i itibariyle yasal fakat kamu makamlarına bildirilmemi herhangi bir ücretli faaliyet” olarak tanımlanmaktadır.

Resmi makamların bilgisi dı ında i çi çalı tırmasıdır.<sup>14</sup>

Kayıt dı ı istihdam; çalı anların ilgili kamu kurum ve kurulu larına hiç bildirilmemesi veya eksik bildirilmesi nedeniyle vergi ve sosyal güvenlik primleri vb. gibi yasal yükümlülüklerden kaçınılması ekinde kar ımıza çıkmaktadır.

Kayıt dı ı istihdam “ stihdam faaliyetlerinin resmi belgelere dayandırılmaması ve böylece resmi kayıtlara girmemesi, bunun sonucunda vergisel ve zorunlu sosyal yükümlülükler de dahil olmak üzere tüm yükümlülüklerin, mali ve sosyal güvenlik kurumlarının denetim alanı dı ına çıkarılmasıdır.”

---

<sup>12</sup> Ilgın,Yılmaz; “**Kayıt dı ı Ekonomi ve Türkiye’deki Boyutları**”,  
<http://ekutup.dpt.gov.tr/planlama/42nciyil/ilginy/kayitdis.pdf> (25.11.2007)

<sup>13</sup> T SK, **Avrupa Birli inde Kayıt dı ı Çalı ma**, T SK, Yıl 2000,Yayın no: 39

<sup>14</sup> Altu , Osman; **Türkiye’de Kayıt Dı ı Ekonomi**, Yeni Türkiye, Eylül-Aralık 1998, sayı 23-24

## 2.3 ÜLKEMİZ GÜÇLÜ YASASININ DURUMU

Türkiye İstatistik Kurumu 2007 yılı Ağustos ayı Hane Halkı Gücü Anketi sonuçlarına göre Ülkemizin nüfusu 73 milyon 567 bin kişidir. Toplam istihdam ise 23 milyon 548 bin kişi olarak gerçekleşmiştir.

Ülkemizin 2000 yılından bu yana istihdam hareketleri incelendiğinde (Tablo -3) genç yaşta vatandaşlarımız arasındaki işsizlik oranı dikkati çekmektedir. 2000 yılında 13,1 olan oran 2007 yılı Ağustos ayı verilerine göre 19,2 olarak gerçekleşmiştir.

Tablo – 3 Yurt İçi Gücü Piyasasındaki Gelişmeler

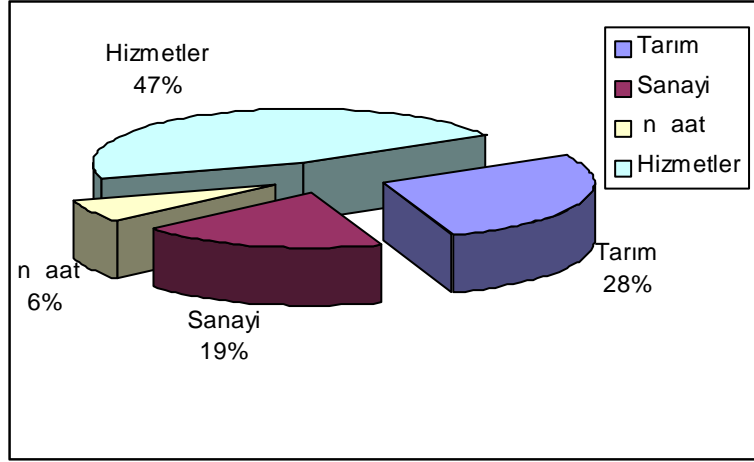
(Bin)

	2000	2001	2002	2003	2004	2005	2006	2007*
15 ve Daha Yukarı Yaşta Nüfus	46.211	47.158	48.041	48.912	49.906	50.826	51.668	52.644
Güçlü	23.078	23.491	23.818	23.640	24.289	24.565	24.776	25.931
Güçlüne Katılma Oranı (%)	49,9	49,8	49,6	48,3	48,7	48,3	48	49,3
İstihdam	21.581	21.524	21.354	21.147	21.791	22.046	22.330	23.548
İstihdam Oranı (%)	46,7	45,6	44,4	43,2	43,7	43,4	43,2	44,7
İşsiz	1.497	1.967	2.464	2.493	2.498	2.520	2.446	2.383
İşsizlik Oranı (%)	6,5	8,4	10,3	10,5	10,3	10,3	9,9	9,2
Genç İşsizlik Oranı (%)	13,1	16,2	19,2	20,5	19,7	19,3	18,7	19,2
Eksik İstihdam Oranı(%)	6,9	6	5,4	4,8	4,1	3,4	3,6	2,8

Kaynak: TÜİK Hane Halkı Anketleri 2000- 2007 Yılları

\* 2007 yılı Ağustos Ayı verileri

Grafik – 1 stihdamın Sektörel Da ılımı (2007 A ustos Ayı)



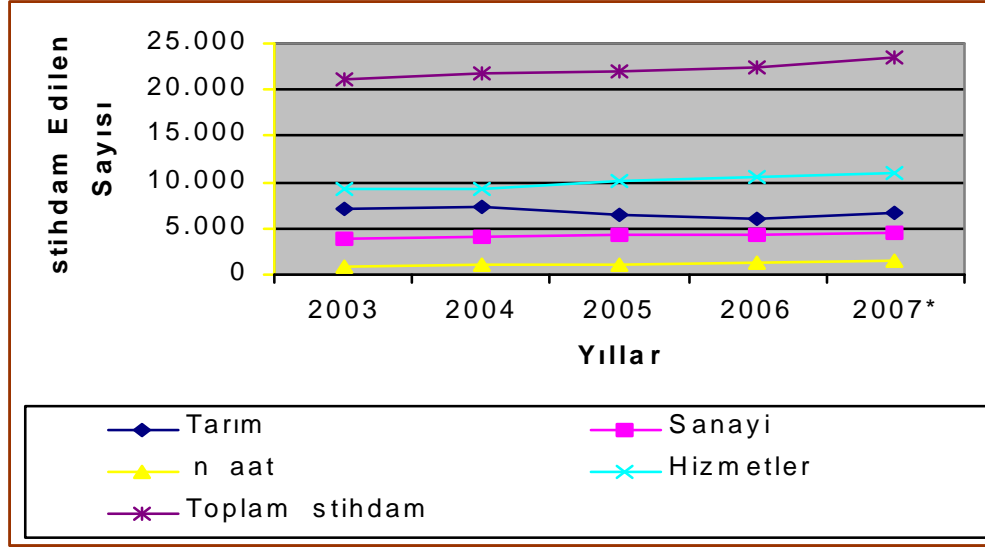
A ustos 2007 döneminde istihdam edilenlerin % 28'si tarım, % 19'u sanayi, %6'sı in aat, % 47'si ise hizmetler sektöründedir. Önceki yılın aynı dönemi ile karşılaştırıldığında, tarım sektöründe istihdamın payının 1,2 puan, sanayi sektörünün payının ise 0,4 puan azaldığı, buna karşılık in aat sektörünün payının 0,6 puan, hizmetler sektörünün payının ise 1,2 puan arttığı görülmektedir.

Tablo – 4 Yıllar itibarıyla stihdamın Sektörel Da ılımı (Bin)

Yıllar	Tarım	Sanayi	in aat	Hizmetler	Toplam stihdam
2003	7.165	3.846	965	9.170	21.147
2004	7.400	3.988	1.029	9.374	21.791
2005	6.493	4.281	1.171	10.101	22.046
2006	6.096	4.399	1.272	10.563	22.330
2007*	6.593	4.474	1.531	10.950	23.548

\* 2007 Yılı A ustos Ayı

Grafik – 2 stihdamın Sektörel Da ılımının Seyri



\* 2007 Yılı A ustos Ayı

Yukarıdaki grafikte görüldü ü üzere ülkemizde en fazla istihdamı hizmetler sektörü sa lamaktadır. Tarım sektörü ise geli en teknoloji ve tarımdaki çözümler neticesinde ikinci sıraya gerilemiştir. Zamanla tarım sektöründe çözümler devam edecektir. Çözülmeden dolayı ortaya çıkan iş gücünün bir kısmı diğer sektörler tarafından istihdam edilmektedir. Tarım dışı sektörlerde kayıtlı olarak iş bulamayan kişilerin birçoğu gerekli tedbirler alınmaz ise başta hizmetler sektörü olmak üzere diğer sektörlerde kayıtlı olarak istihdam edileceklerdir.

## 2.4 TÜRK YE'DE KAYIT DI İ ST HDAM

Ülkemizin istihdam yapısının temel sorunlarından biri, kayıtlı istihdam oranının ürütücü boyutlara ulaşmasıdır. TÜRK'in yaptığı anketlerde ve diğer ara tırma sonuçlarda belirtildi i gibi istihdam edilen her 10 kişiden 5'i kayıtlı çalı tırılmaktadır.

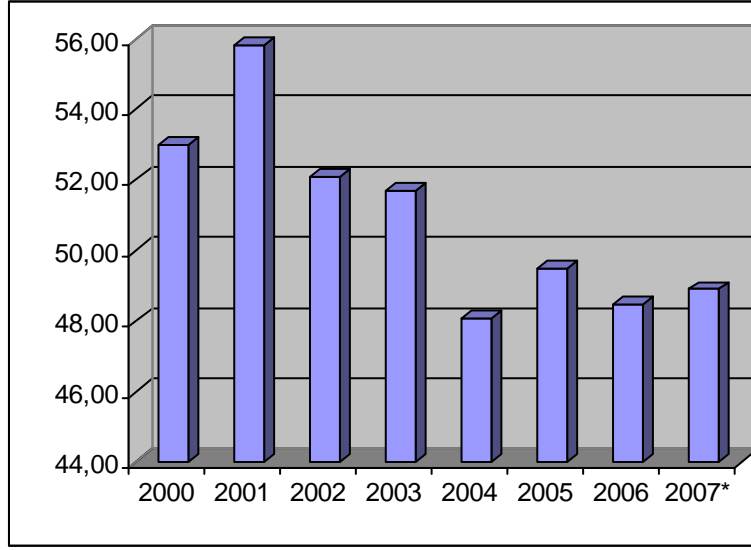
Tablo – 5 Yıllar itibariyle Kayıtlı istihdamın Seyri

Yıllar	Toplam istihdam			Tarımsal istihdam		
	Toplam istihdam	Bir sosyal güvenlik kurulu na kayıtlı olmayanlar		Tarımsal istihdam	Bir sosyal güvenlik kurulu na kayıtlı olmayanlar	
		Kişi (bin kişi)	Kişi (bin kişi)		(%)	Kişi (bin kişi)
1990	18,538	10,314	55.6	9,848	2,465	25.0
1991	19,023	9,878	51.9	10,076	2,531	25.1
1992	19,086	9,578	50.1	10,742	2,707	25.2
1993	18,047	8,784	48.6	10,638	2,656	25.0
1994	19,400	9,138	47.1	11,194	2,942	26.3
1995	19,892	10,134	50.9	11,506	3,040	26.4
1996	20,386	11,153	54.7	11,935	2,975	24.9
1997	20,360	10,946	53.7	12,367	3,060	24.7
1998	20,872	10,953	52.4	12,740	2,961	23.2
1999	21,413	11,494	53.6	13,193	3,580	27.1
2000	20,579	10,925	53.0	13,812	4,038	29.2
2001	20,367	11,382	55.8	13,435	3,960	29.5
2002	21,354	11,133	52.1	13,896	4,410	31.7
2003	21,147	10,943	51.7	13,981	4,411	31.5
2004	22,875	11,000	48.1	13,990	4,418	31.6
2005	21,928	10,863	49.5	16,008	5,655	35.3
2006	22,330	10,430	48,5	16,360	5,354	32,7
2007*	23,548	11,464	48,7	16,957	5,644	33,2

(\*) 2007 yılı göstergesi A ustos ayı itibariyledir

Kaynak: TÜRKİYE İSTATİSTİK YILLIKLARI (1990-2006); TÜRKİYE İSTATİSTİK YILLIKLARI (1990-2007)

Grafik – 3 Kayıt Dışı İstihdam Oranlarının Seyri



\*2007 Yılı Ağustos Ayı

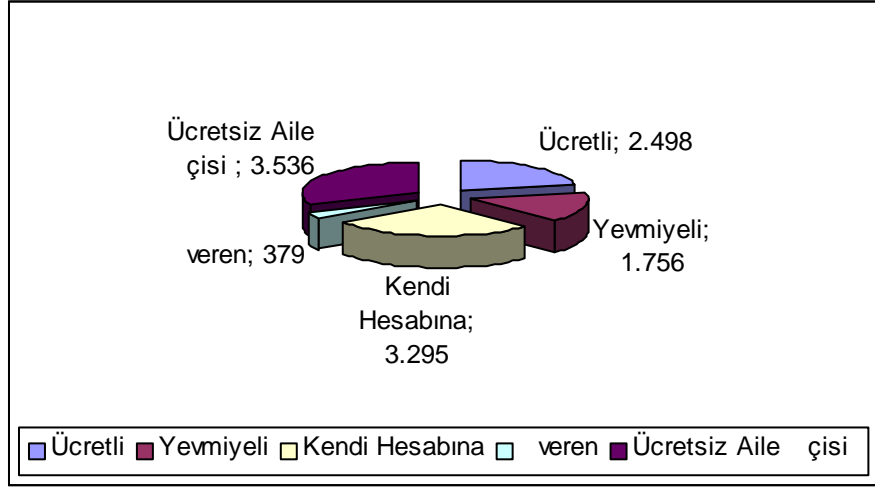
Kaynak: TÜİK HAA Sonuçları

Kayıt dışı istihdam oranının yıllar itibariyle seyri incelendiğinde son yıllarda kayıt dışı istihdam oranının Ülkemizde ekonomik krizlerin ortaya çıktığı 2000 – 2001 ve 2002 yıllarında en üst seviyelere ulaştığı görülmektedir.

Enflasyon, yoksulluk gibi sosyal ve ekonomik olaylardan etkilenen kayıt dışı istihdam oranlarının son yıllarda %48 seviyelerine inmesinde izlenen ekonomi politikaları, uygulanan proje ve tedbirler ile halkımızın sigortalı olma bilincinin gelişmesine katkı sağlayabiliriz.

2007 yılı Ağustos ayı verilerine göre 23 milyon 548 bin olan toplam istihdamın 11 milyon 464 bini kayıt dışı çalışmaktadır. Kayıt dışı çalışanların iş durumlarına (ücretli, yevmiyeli, işveren, ücretsiz aile içi işi, kendi hesabına) göre dağılımı Grafik – 4’te gösterilmiştir. Söz konusu grafikten anlaşıldığı üzere 2007 yılı Ağustos ayı verilerine göre en yaygın yevmiyeliler ve ücretliler kayıt dışı istihdam edilmektedirler.

Grafik – 4 Kayıt Dışı Çalışanların Çalışma Biçimlerine Göre Dağılımı (Bin)



Kayıt dışı istihdam oranlarının cinsiyete göre dağılımına bakıldığında, kadınlar ile erkekler arasında büyük farklılıklar olduğu görülmektedir. 2007 yılı Ağustos ayı TÜRKİYE İstatistik Kurumu sonuçlarına göre kadınlarda kayıt dışı istihdam oranı % 67 iken; erkeklerde %43,8 olarak gerçekleşmiştir. Kadınlarda kayıt dışı istihdam oranının yüksek olmasının nedeni olarak başta kırsal kesimde tarlada çalışan kadınlar olmak üzere, ev işi verme sistemi içerisinde evlerde çalışan kadınlar ve imalat sanayide çalışan bayanlar gösterilebilir. Kadın işçileri arasındaki kayıt dışı çalışmanın yaygın olmasının diğer nedeni ise bayanların sosyal güvenliğinin özellikle sağlık yönüyle sigortalı çalışana, ana, baba ve çocuk tarafından sağlanıyor olmasıdır.

Kayıt dışı istihdam oranının tarım dışı sektörlerde daha düşük seviyelere indiği görülmektedir. 2007 yılı Ağustos ayında toplam istihdam arasında kayıt dışı istihdam oranının %48,7 iken, tarım dışı sektörde kayıt dışı istihdamın %33,2 olarak gerçekleşmiştir.

2007 yılı Temmuz – Ağustos – Eylül döneminde toplam istihdamın %28'i (6 milyon 591 bin kişi) tarım sektöründe istihdam edilmiştir. Söz konusu dönemde tarım sektöründeki kayıt dışı istihdam oranı ise %88,3 olarak gerçekleşmiştir. Tarım sektöründe çalışan 6 milyon 591 bin kişiden 3 milyon 161 bini ücretsiz aile işçisi, 2 milyon 688 bini kendi hesabına, 103 bini ücretli, 528 bini yevmiyeli, 112 bini işi veren olarak istihdam edilmektedirler. Tarım sektöründe yevmiyeli olarak çalışanlar % 99,6 ile en fazla kayıt dışı



istihdamın görüldü ü istihdam biçimidir. kinci olarak %98 ile ücretsiz aile i çileri gelmektedir. Üçüncü sırada ise %6,4 ile kendi hesabına çalı anlar gelmektedir (Tablo – 6).

Tablo – 6 Tarım Sektöründe Kayıt Dı ı stihdam (Bin)

	<b>Toplam stihdam (Tarım)</b>	<b>Kayıt Dı ı Çalı an Sayısı (Tarım)</b>	<b>Kayıt Dı ı stihdam Oranı (Tarım)</b>
Tarım Sektörü	<b>6.591</b>	<b>5.820</b>	<b>88,3</b>
Ücretli	<b>103</b>	<b>62</b>	<b>60,2</b>
Yevmiyeli	<b>528</b>	<b>526</b>	<b>99,6</b>
veren	<b>112</b>	<b>82</b>	<b>73,2</b>
Kendi Hesabına	<b>2.688</b>	<b>2.053</b>	<b>76,4</b>
Ücretsiz Aile çisi	<b>3.161</b>	<b>3.097</b>	<b>98,0</b>

A a ıda yer alan Harita 1’de, Türkiye statistik Kurumu tarafından “ statistiki Bölge Sınıflaması” (Düzey 2) ara tırması sonuçlarına göre hazırlanmı tır. TÜ K Düzey-2 sınıflaması neticesinde Ülkemiz 26 bölgeye ayrılmı tır. Ara tırma neticesinde kayıt dı ı istihdam oranının Ankara, stanbul, Kocaeli gibi ülkemizin geli mi illerinde di er illere oranla dü ük oldu u görülmektedir. Söz konusu illerde kayıt dı ı istihdam oranının dü ük olması; ekonomik faaliyetlerin organize sanayi bölgelerinde yapılması, bu bölgelerde ula ım, denetim imkanlarının daha fazla olmasından kaynaklanmaktadır.

Haritalardan anla ılaca ı üzere kayıt dı ı istihdam en az %30,1 ile Ankara’da, en fazla %74,9 ile Van, I dır, A rı, Kars illerinde ya nmaktadır.



Kayıt dışı istihdam oranlarının ülkenin doğu ve güney doğu bölgelerine doğru gidildikçe arttığını görmekteyiz. Bu bölgelerde üretim faaliyetleri genellikle oransal olarak daha küçük işletmelerde yapılmaktadır. Güneydoğu ve Doğu Anadolu Bölgelerimizin ekonomik ve sosyal yönden diğer bölgelerimize nazaran ekonomik kalkınmışlık açısından daha geri olduğu ve ülkemizdeki endüstri kuruluşlarının batı bölgelerinde yoğunlaştığı göz önünde bulundurulduğunda, ekonomik faaliyetleri genellikle tarım ve hayvancılığa dayalı olan doğu illerimizde, kayıt dışı istihdamın yaygın olması yadırganmamalıdır.

Tablo – 7 Düzey -2 Sınıflamasına Göre Ülkemizde Kayıt Dışı İstihdam<sup>15</sup>

1.	Ankara	30.1
2.	İstanbul	31.8
3.	Bursa, Eskişehir, Bilecik	35.6
4.	Kocaeli, Sakarya, Düzce, Bolu, Yalova	39.8
5.	İzmir	40.9
6.	Kayseri, Sivas, Yozgat	42.1
7.	Tekirdağ, Edirne, Kırklareli	44.1
8.	Konya, Karaman	46.5
9.	Antalya, Isparta, Burdur	48.1
10.	Aydın, Denizli, Muğla	50.9
11.	Balıkesir, Çanakkale	53.9
12.	Manisa, Afyon, Kütahya, Uşak	54.0
13.	Adana, Mersin	54.3
14.	Zonguldak, Karabük, Bartın	55.6
15.	Kırıkkale, Aksaray, Niğde, Nevşehir, Kırşehir	55.7
16.	Kastamonu, Çankırı, Sinop	55.7
17.	(Hatay, Kahramanmaraş, Osmaniye	59.4
18.	Mardin, Batman, Erzurum, Siirt	60.0
19.	Erzurum, Erzincan, Bayburt	60.5
20.	Malatya, Elazığ, Bingöl, Tunceli	61.8
21.	Gaziantep, Adıyaman, Kilis	62.9
22.	Trabzon, Ordu, Giresun, Rize, Artvin, Gümüşhane	63.5
23.	Samsun, Tokat, Çorum, Amasya	65.5
24.	Van, Erzurum, Diyarbakır	74.1
25.	Ağrı, Kars, Iğdır, Ardahan	74.9
26.	Van, Muş, Bitlis, Hakkari	74.9

## 2.5 DÜNYADA KAYIT DIŞI İSTİHDAM

Kayıt dışı istihdam Dünya üzerinde hem gelişmiş hem de gelişmekte olan ülkeler için bağıl bir sorun teşkil etmektedir. Kayıt dışı istihdamla ülkelerin gelişmişlik

<sup>15</sup> TÜİK, İstihdam ve Gücü İstatistikleri

düzeyleleri arasında ters orantılı bir ilişki görülmektedir. Refah düzeyleri yüksek, işsizlik ve enflasyon oranları düşük ülkelerde kayıt dışı istihdam oranları nispeten düşüktür.

Dünya'nın çeşitli bölgelerinde kayıt dışı istihdam böyle gerçekleşmektedir<sup>16</sup>:

### **- Afrika'da**

Afrika'da tarım dışı sektörlerde enformel istihdamın %80'ler dolayında olduğu, kentsel istihdamın %60'ının ve yeni işe başlayanların %90'ının kayıt dışı olduğu hesaplanmaktadır.

### **- Latin Amerika'da**

Latin Amerika'da 1990'lı yıllarda %52 civarı olan kayıt dışı istihdam faaliyeti, 2000'li yılların başlarında %58'lere yükselmiştir. Oranın yükselmesinde köyden kente göç ve iş gücüne katılım oranlarının artması önemli rol oynamaktadır.<sup>17</sup>

Latin Amerika ülkelerinden El Salvador'da ekonomik olarak aktif nüfusun sadece %26'sı sosyal güvenlik kapsamındadır.<sup>18</sup>

Bir başka Latin Amerika ülkesi olan Brezilya'da Hane Halkı Gücü Anketlerine göre özel sektörde istihdam edilen 64 milyon kişinin %62'si sosyal güvenceden yoksundur.

### **- Asya'da**

Dünya nüfusunun yaklaşık %60'sı Asya kıtasında yaşamasına karşılık, Güney Asya'da nüfusun sadece %5'i ile %10'unun sosyal güvenlik emsiyesi altında olduğu ifade

---

<sup>16</sup> J.CHARMES, “**Cities at Women in Informal Employment: Globalizing and Organizing**” Cambridge, Massachusetts, 22 Mayıs 2000

<sup>17</sup> F. VERDARA, “**Informality in Latin America: Recent Trends, Policies and Prospects**”, Old and New Facts of Informality, Geneva, 2001

<sup>18</sup> Victor RAM REZ, “**Basic Social Security in El Salvador**” Geneva, 1999

edilmektedir. Örne in, Hindistan’da çalı anların sadece %13’ü (kamu çalı anları dahil) sosyal güvenlik kapsamındadır.<sup>19</sup>

Asya kıtasının en fazla nüfusuna sahip olan Çin’de 1980’lerden sonra özel te ebbüse izin verilmesiyle kayıt dı ı sorunu ortaya çıkmı tır. Çin’de genellikle genç i gücü çalı maktadır ve bu gençlerin sosyal güvenlikle bilinç düzeyleri çok dü üktür. Enformel sektörde çalı an 24 milyon ki i toplam istihdamın %25’ini olu turmaktadır.

### - Geli mi Ülkelerde

Geli mi ülkelerde kayıt dı ı istihdam oranı di er ülkelere kıyasla daha dü ük olarak kar ımıza çıkmaktadır. Geli mi ülkelerde kar ımıza çıkan kayıt dı ı çalı ma biçimleri; geçici i ili kisi ile çalı anlar, evde çalı anlar, kısmı süreli çalı anlar gibi esnek çalı ma sistemi içerisinde çalı anlar ve yabancı kaçak i çilerden olu maktadır. Ba ta AB Ülkeleri olmak üzere geli mi ülkelerde sosyal güvenlik sistemi ülkede ikamet eden tüm toplumu kapsamaktadır. 2004 yılı hesaplamalarına göre AB Ülkelerinde Kayıt dı ı istihdam oranı ortalama % 16,5 olarak gerçekte mi tir.<sup>20</sup> AB ülkeleri arasında talya ve spanya kayıt dı ı çalı manın en yaygın oldu u iki ülke olarak gösterebiliriz.

Tablo – 8 Seçilmi Avrupa Ülkelerinde Kayıt Dı ı stihdam<sup>21</sup>

Ülke	Kayıt Dı ı stihdam Oranı
Fransa	14.7
Almanya	14.8
talya	27.2
Hollanda	13.8
spanya	23.0
sveç	19.5
ngiltere	13.0

<sup>19</sup> JAIN, Shaski; “Basic Social Security in ndia”, Social Security for the Excluded Majority, Case Studies of Developing Countries, LO,1999

<sup>20</sup> [http://epp.eurostat.ec.europa.eu/portal/page?\\_pageid=2693,61100649,2693\\_62309126&\\_dad=portal&\\_schema=PORTAL](http://epp.eurostat.ec.europa.eu/portal/page?_pageid=2693,61100649,2693_62309126&_dad=portal&_schema=PORTAL) (14.09.2007)

<sup>21</sup> www.eurostat.ec.europa.eu

## 2.6 KAYIT DI İSTİHDAMIN NEDENLERİ

Sosyal güvenlik sisteminin sağlıklı bir şekilde çalışması ülkelerde kayıt dışı istihdamı verenler için ucuz iş gücü, çalışanlar için ise bir ekmek kapısı olarak ortaya çıkmaktadır. Ayrıca kayıt dışı istihdamı sizlere, düşük ücretli kamu sektörü çalışanlarına, yeterli maaş alamayan emeklilere gelirlerini yükseltme konusunda bir kaynak olmaktadır.

Kayıt dışı istihdam konusu incelendiğinde konunun sosyal, mali, idari ve ekonomik nedenlerle ortaya çıktığı görülmektedir.<sup>22</sup>

### 2.6.1 Sosyal Nedenler:

Sosyal nedenlerden kaynaklanan faktörlerin başında; nüfus artışı, iç ve dış göçler, geçekondulaşma, düzensiz kentleşme, işsizlik, aile yapısı ve eğitim olanaklarının yetersizliği gelmektedir.

#### 2.6.1.1 Nüfus Artışı

Nüfus bir ülkenin kalkınmasındaki önemli faktörlerden biridir. Bazı ülkeler ekonomilerini büyütmek için gerekli olan diğer faktörlere sahip iken yeterli genç nüfusa sahip olmadıklarından dolayı bu eksikliği gidermek amacıyla yurt dışından iş gücü ithal etmek zorunda kaldıkları görülmektedir.

Ülkemizde yaşanan hızlı nüfus artışı reform hareketini ve kalkınma çabalarını olumsuz etkilemektedir. Hızlı nüfus artışı bireylerin refah artışını engellemekte, gayri safi milli hasıladan daha az gelir almalarına neden olmakta, devletin yapmakla sorumlu olduğu alt yapı, eğitim, sağlık gibi hizmetlerin maliyetini artırmaktadır.

---

<sup>22</sup> Güllüoğlu, Tuncay, **Türkiye’de Kayıtdışı İstihdam Gerçeğine Bir Bakış**, Üsküdar İktisat Fakültesi Sosyal Siyaset Konferansları 45.Kitap, İstanbul-2003.

A a ıdaki tabloda Ülkemiz nüfusunun yıllara göre gelişimi görülmektedir. Ülkemizde yaşanan hızlı nüfus artışı sonucunda yeni iş gücünü istihdam edememe sorunu ortaya çıkmıştır. Artan işsizlik oranı nedeniyle emek sahiplerinin, kayıt dışı sektörlerde daha az ücret alarak, sigortasız olarak ve uygunsuz koşullar altında çalışmasına neden olmaktadır. Hızlı nüfus artışı neticesinde her yıl iş gücüne yaklaşık olarak 500 bin genç katılmaktadır. İş gücüne yeni katılan bu gençleri istihdam edilemezse, toplumumuzda sosyal ve ekonomik sorunların büyümesine neden olacaktır.

Tablo – 9 Ülkemizdeki Toplam Nüfus ve Nüfus Artışı Hızı (Bin)

Yıl	Toplam Nüfus	Yıllık Nüfus Artışı (%,0)
1927	13.648	
1935	16.158	21,10
1940	17.821	17,03
1945	18.790	10,59
1950	20.947	21,73
1955	24.065	27,75
1960	27.755	28,53
1965	31.391	24,62
1970	35.605	25,19
1975	40.348	25,00
1980	44.737	20,65
1985	50.664	24,88
1990	56.473	21,7
2000	67.804	18,28
2006	72.000	12,4

Kaynak: TÜİK, Nüfus – Konut - Demografi istatistikleri

Batı ülkeleriyle Türkiye'nin yaş grupları itibariyle nüfusunu karşılaştırmamızda Ülkemiz nüfus yapısının önemli değişiklikler gösterdiği anlaşılmaktadır.<sup>23</sup>

- Batı ülkelerinde 0-14 yaş grubunun toplam nüfus içindeki payı %15-19 arasında iken, Türkiye'de bu oran %30,5'dir.

- 14-45 yaş grubu Batıda %40-43 iken Ülkemizde %50'den fazladır.

- 45-64 yaş grubunda ise, bütün batı ülkelerinde oran %20-25 civarında bulunmakta, Türkiye'de ise sadece %14,3'e varmaktadır.

- 65 yaş ve üzeri grubunda ise, bütün gelişmiş Batı toplumlarında %15-17 iken, Türkiye'de bu oranın %5,2 olduğu tespit edilmiştir.

Bu durum, ekonomik gelişme açısından bir avantaj olmakla birlikte gerekli istihdam koşulları yaratılmadığından kayıtdışı istihdamın ve farklı yapısal sorunların kaynağını oluşturmaktadır. Hızlı nüfus artışı beraberinde eksik istihdamın oluştuğunda, ücret düzeylerini aşağı çekmekte, düşük ücretlileri gelirlerini artırmak amacıyla kayıtdışı istihdam faaliyetlerine yönelmektedir.

#### 2.6.1.2 Sızlık

Kayıtdışı olarak istihdam edilmeyi tercih eden kişilerin en başta gelen gerekçelerinden biri sızlık korkusudur. Bu anlamda kayıtdışı istihdam tercihi yalnızca sızlık bir kimsenin tercihi değil, sızlık tehlikesi ile karşı karşıya olan kayıtlı çalışanları da kapsamaktadır. Yüksek sızlığın yanı sıra ekonomilerde sızlığı azaltanların iverenler arasında pazarlık gücü olmamakta ve iverenler tarafından asgari ücretin altında kayıtdışı olarak çalıştırılmaktadır. Uzun süredir iş aramı fakat iş bulamayan ve iş bulma ümidini de yitirdiği için iş aramaktan vazgeçen kişiler kendilerini kayıtdışı olarak istihdam edilmelerine göz yummaktadır.

---

<sup>23</sup> Ekin, Nusret. Kayıtdışı Ekonomi, Enformel İstihdam. İstanbul: TO Yayını(1995)



Ülkemizde işsizlik ve eksik istihdam oranının yüksek olması kayıt dışı istihdamın temel nedenleri arasındadır. 2007 yılı Ağustos ayı itibariyle ülkemizde işsizlik oranı % 9,2 olarak gerçekleşmiştir. Pazardaki bolluk paradoksu ile yani bol olan bir varlığın değerinin düşük olması nedeniyle işsiz sayısı arttıkça emeğin değeri düşmekte ve işsiz kalan insanların pazarlık güçleri azaldığı için kayıt dışı olarak çalışmaya mecburiyetinde kaldığı görülmektedir.

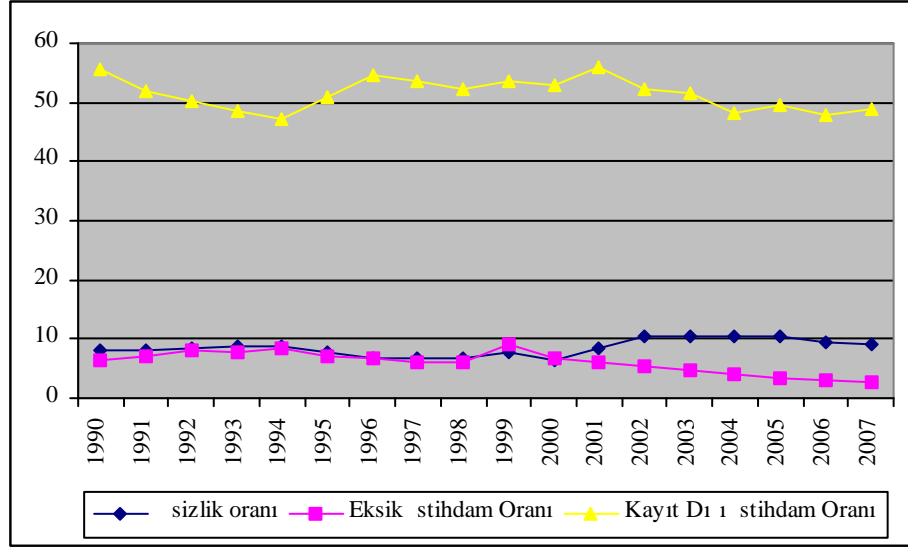
Türkiye’de hızlı nüfus artışı, köyden kente göç ve çarpık kentleşme işsizliğin artmasına neden olmaktadır. Kayıtlı sektörde iş bulamayan işgücünün, kayıt dışı istihdama yönelmektedir. Teoride işsizlik oranı arttıkça buna paralel olarak kayıt dışı istihdam oranlarının da artması gerekmektedir. Ancak ülkemizde kayıt dışı istihdam işsizlik ile beraber diğer nedenlerle de sıkı bir ilişki içerisinde olduğundan dolayı aşağıdaki grafik ve tablolar da anlaşılacağı üzere işsizlik oranlarının arttığı dönemlerde kayıt dışı istihdamın azaldığı görülmektedir. Yani bu ters süreç insanların işsiz kalmak yerine kayıt dışı olarak bir yerde çalışmayı tercih etmeleriyle açıklanabilir. İnsanların işsiz kalma korkusuyla bir işe girmesi işsizliği düşürürken, girdikleri işte kayıt dışı çalışması kayıt dışı istihdam oranını artırmaktadır.

Tablo – 10 İstihdam Oranı, Eksik İstihdam Oranı ve Kayıt Dışı İstihdamın Seyri<sup>24</sup>

Yıl	İstihdam Oranı	Eksik İstihdam Oranı	Kayıt Dışı İstihdam Oranı
1990	8,0	6,5	55.6
1991	8,2	7,2	51.9
1992	8,5	8,2	50.1
1993	8,9	7,7	48.6
1994	8,6	8,5	47.1
1995	7,6	7,0	50.9
1996	6,6	6,8	54.7
1997	6,8	6,1	53.7
1998	6,9	6,2	52.4
1999	7,7	9,1	53.6
2000	6,5	6,9	53.0
2001	8,4	6,0	55.8
2002	10,3	5,4	52.1
2003	10,5	4,8	51.7
2004	10,3	4,1	48.1
2005	10,6	3,3	49.5
2006	9,6	3,0	48.0
2007	9,1	2,8	48,9

<sup>24</sup> TÜİK, <http://imisnt.pub.tuik.gov.tr/tuik/plsql/lmwebtur.lmwebform> (19.08.2007)

Grafik – 5 Sızlık Oranı, Eksik İstihdam Oranı ve Kayıt Dışı İstihdamın Seyri



Kayıt dışı istihdam ile işsizlik arasındaki ilişkiye tersten baktığımız zaman ise farklı bir tablo ortaya çıkmaktadır. Devlet uyguladığı politika ve önlemler ile kayıt dışı istihdamı veya genel olarak kayıt dışı ekonomiyi azaltırsa işverenlerin katlanmak zorunda olduğu maliyetler artacak ve piyasada bazı işler çekiciliğini yitirecektir. İşverenler üzerinde baskı yapan devlet ya mevcut işçilerini işten çıkartacak ya da kayıt altına alacaktır. Eğer işveren mevcut işçisini kayıt altına alırsa işsizlik oranları düşmeyecek ancak kayıt dışı istihdam oranı düşecektir. İşveren işçiyi kayıt altına almayıp işten çıkartırsa, kayıt dışı istihdam oranı önceki duruma göre azalırken bu sefer işsizlik oranı artacaktır. Grafik – 5’ incelendiğinde ülkemizde son yıllarda kayıt dışı istihdam oranı düşüyor ancak buna paralel olarak bazı yıllarda işsizlik oranlarının arttığı görülmektedir.

### 2.6.1.3 İç Göçler ve Kentleşme

Ülkemizde yaşanan köyden kente göç neticesinde; göç edenler kentlerde hemen iş bulamamakta ve kentlerde iş gücü arz fazlalığına neden olmaktadır. Tarımda makineleşmenin artması, toprakların miras yolu ile parçalanması gibi nedenlerle kentlere göç eden insanlar kentlerdeki iş gücü piyasası karşısında bir süre işsiz kalmakta daha sonra genellikle sigortasız olarak, marjinal işlerde çalışmak zorunda kalmaktadırlar. Bu yüzden kırsal yörelerden kentlere gelen vasıfsız iş gücü kayıt dışı istihdam faaliyetleri için önemli

bir kaynak olu turmaktadır. Hatta kayıtlı sektördeki sınırlı geli melere kar ın, kayıt dı ı istihdamda büyük ve hızlı bir geli me ya anmı tır.<sup>25</sup>

Fazla i gücü, uygulanacak te vik politikaları ile istihdam edilmedikçe; kentlere göç eden vasıfsız i gücü, ya amlarını sürdürecektir bir geliri sa lamak açısından kendi çalı ma alanlarını kendileri yaratmak durumunda kalacaklardır. Böylece kayıt dı ı istihdam bu açıdan büyük bir “Emek Süngeri” rolü oynayarak kayıtlı istihdam dı ında kalan eme e i olana ı sa layacaktır.

ç göçler ülkenin istihdam yapısını bozmakla beraber çarpık kentle meye de neden olmaktadırlar. Çarpık kentle menin en iyi örne i gecekondula madır. Gecekondulula ma neticesinde kırsal kesimden kentlere göç eden insanlar küçük esnaflık ve i portacılık gibi bedensel güçlerini kullandıkları, sermayeye dayanmayan faaliyetlerle geçimlerini sa lamaktadırlar. Kentlerde kayıt dı ı sektörde istihdam edilenlerin önemli bir kısmı gecekondulu bölgelerinde ikamet etmektedirler.<sup>26</sup>

#### 2.6.1.4 Çalı an Çocuklar:

Çocuk i çili i özellikle az geli mi ve geli mekte olan ülkelerde görülmektedir. Çocukların çalı ması her ülkenin kendi sosyo-kültürel ve ekonomik yapısına göre farklılık göstermektedir.

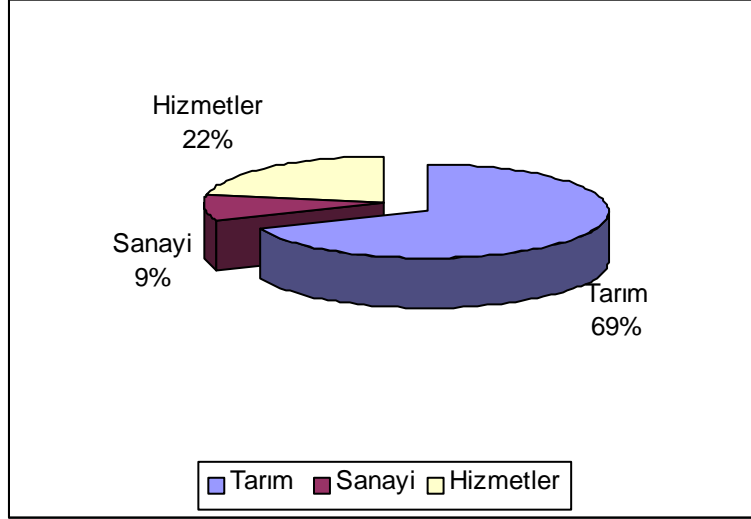
ILO'nun 2006 yılı Küresel Raporu'na göre Dünya genelinde çalı an çocukların %69'u Tarım, %22 si Hizmetler ve %9'u ise sanayi sektöründe çalı maktadırlar.

---

<sup>25</sup> Kalça, Adem. “**Kayıtdı ı Ekonomiyi Tahmin Etmeye Yönelik Çalı maların Analizi.**” Ankara: (1998)

<sup>26</sup> Kele , Ru en, “**Kentle me ve Konut Politikası**” Ankara:A.Ü.S.B.F. (1984)

Grafik – 6 Dünyada çalı an çocukların sektörlere göre dağılımı



Kaynak: LO, **Küresel Rapor**, 2006

LO'nun 2006 yılı Küresel Raporuna göre Dünya'da çalı an çocuk sayısı 2000-2004 döneminde 246 milyondan 218 milyona gerileyerek %11 oranında azalmı tır. Bu azalma ülkemiz için de geçerlidir. Türkiye statistik Kurumunun 1994, 1999 ve 2006 yıllarında düzenledi i Çocuk gücü Ara tırmalarına göre Ülkemizde ekonomik faaliyetlerde çalı an çocuk sayısı giderek azalmaktadır.

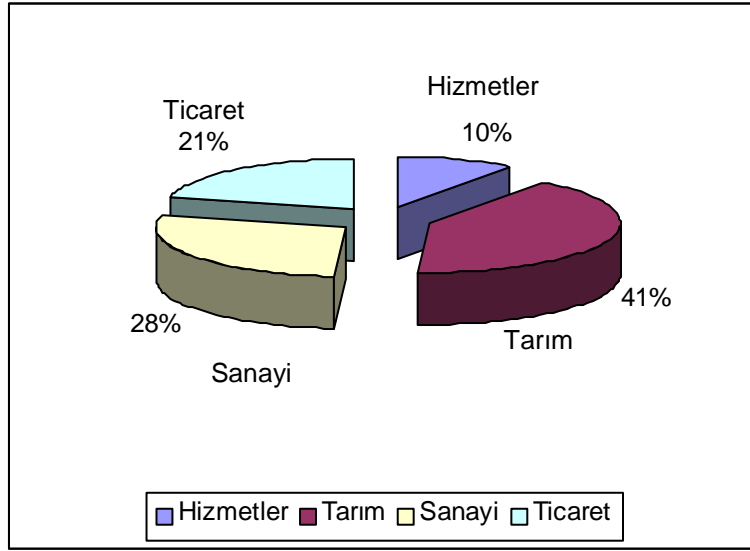
Tablo – 11 Ülkemizde Çalışan Çocukların Sayıları

Bin Kişi

	<b>TÜRK YE Toplam (6-17 ya )</b>	<b>6-14 ya</b>	<b>15-17 ya</b>	<b>Kent toplam (6-17 ya )</b>	<b>6-14 ya</b>	<b>15-17 ya</b>	<b>Kır toplam (6-17 ya )</b>	<b>6-14 ya</b>	<b>15-17 ya</b>
<b>Toplam Çocuk Sayısı</b>									
1994	14,968	10,945	4,023	7,858	5,761	2,097	7,110	5,184	1,926
1999	15,821	11,938	3,883	9,010	6,729	2,280	6,812	5,209	1,602
2006	16,264	12,477	3,786	9,902	7,500	2,402	6,364	4,976	1,388
<b>stihdam Edilen</b>									
1994	2,270	958	1,311	610	185	424	1,659	772	887
1999	1,630	608	1,021	478	109	369	1,151	499	652
2006	958	320	638	456	115	341	501	204	297
<b>Ev lerinde Çalışanlar</b>									
1994	-	2,679	-	-	1,507	-	-	1,171	-
1999	4,470	3,086	1,384	2,846	1,923	923	1,624	1,163	461
2006	7,004	4,883	2,120	4,524	3,160	1,364	2,480	1,722	758
<b>Çalışmayanlar</b>									
1994	-	7,308	326	-	4,068	-	-	3,240	-
1999	9,722	8,244	1,478	5,686	4,698	988	4,036	3,547	489
2006	8,305	7,274	1,028	4,922	4,225	697	3,383	3,050	333

Kaynak: TÜRKİYE Çocuk Gücü Anketleri, (1994-1999-2006)

Grafik – 7 Ülkemizde Çocuk İstihdamının Sektörel Dağılımı



Ülkemizde çocuk iş gücü sorunu, diğer bir sorunu olan kayıt dışı istihdamın nedenleri arasında gösterilmektedir. Birçok iş yerinde stajyer ve çırak adı altında, bazılarının emeklerinin karşılığında ücretin bile ödenmediği yolsuz bir çocuk ve genç istihdamı ile karşılaşmaktadır. Özellikle 1-9 yaş arası çocukların küçük iş yerlerinde çok sayıda kayıt dışı istihdamın yanında çocuk işçinin de çalıştırıldığı gözlenmektedir.

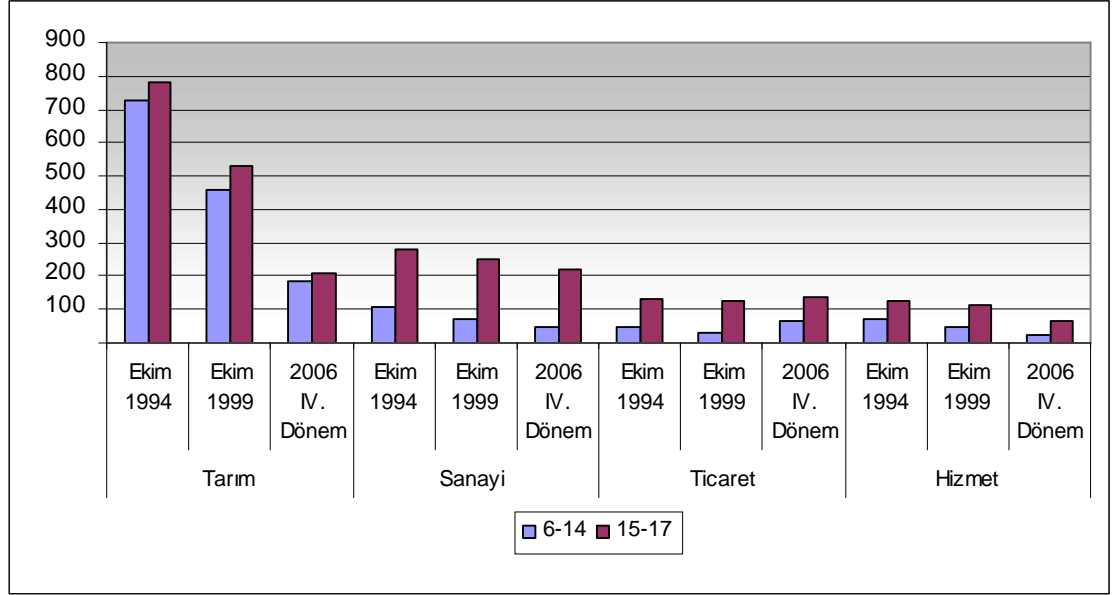
Ayrıca; ayakkabı boyacılığı, yollarda araba camı silme, gazete ve su satıcılığı gibi marjinal işlerde yolsuz çocuk istihdamı ile karşılaşmaktadır. Bütün bu çalışmaları sırasında çocuk işçiler hiçbir yasal güvenceden ve sosyal güvenlik sisteminin korumasından yararlanmadan, eğitim çağlarında yolsuz bir şekilde ucuz işçi olarak çalıştırılmaktadır.

Çocukların iş gücü olarak kullanılmasının temelinde, ailelerinin ekonomik durumları çok önemlidir. Düşük gelir grubuna dahil olan ailelerin çocukları iş piyasasında daha fazla görülmektedir.

Çocukların yaşadıkları çevreye göre istihdam edilecekleri farklılık göstermektedir. Kırsal kesimde ücretsiz aile işçisi olarak yolsuz biçimde tarım üretimine katkıda bulunan çocuklar şehirlerde çırak, stajyer, iş portacı olarak istihdam edilmektedirler.

Kayıt dışı çalıştırılarak sömürülen çocukların az bir kısmı hem eğitim görmekte hem de kayıt dışı çalışmaktadır. Geriye kalan büyük bir kısım ise okula bile gitmeden sadece çalışmak zorunda olup, aile bütçelerine katkıda bulunmak zorunda kalmaktadırlar.

Grafik – 8 Çocuk işçilerinin Yıllar ve Sektörler itibarıyla Seyri



Grafik – 8’den görüldüğü üzere çocuk işçilerine son 12 yılda büyük bir azalma olduğu gözlemlenmektedir. Çocuk olarak sınıflandırılan 6 – 17 yaş grubu kişilerin istihdamında 15 -17 yaş grubuna ağırlık basmaktadır. Çalışan çocuklar genellikle kırsal kesimde tarımsal faaliyetlerde çalıştırılmakta iken son dönemde çocuk işçilerinde tarımdaki çözümlenmenin etkisi ile sanayi kesimine kaydırlı görülmektedir.

Ülkemizde çocuk işçilerin çalıştığı alanları daha çok küçük işletmeler olmaktadır. Bu işletmelerde uzun çalışma süreleri, işsizlik ve güvenli iş tedbirleri olmadan, sigortasız, hem mesleki hem de temel eğitimden uzak bir şekilde çalıştırılmaktadırlar.



### 2.6.1.5 Kadın ilik

Ba ta kırsal kesimde tarlada alı an kadınlar, eve i verme sistemi ierisinde evlerde alı an kadınlar ve sanayide alı an kadınlar kayıt dı ı istihdamın iinde yer almaktadır. Kadın i ilerin kayıt dı ında alı maların en önemli nedenlerinden birisi kadınların sosyal gvenliklerinin zellikle sa lık yönü ile sigortalı ya da emekli olan e , ocuk ya da anne veya babadan sa lanıyor olmasıdır. Sosyal gvenli i sa lanan kadın i iler yksek ücret alabilmek adına kayıt dı ı alı maya razı olabilmektedir.

lkemizde toplam istihdamın %26'sını kadınlar olu turmaktadır. alı an kadınların %42,1'i ücretsiz aile i isi olarak istihdam edilmektedir. Kadın i gcnn en fazla kullanıldı ı sektr ise %51,6 ile tarım sektrdr.

Kadınların kayıt dı ı istihdam oranı ise %67'dir. Kadın istihdamının tarım sektrndeki kayıt dı ı istihdam oranı %99,2'dir. Yani tarım sektrnde istihdam edilen 3 milyon 2 yz 9 bin kadının 3 milyon yz seksen  bini kayıt dı ı alı maktadır. Bir ba ka de i le tarım sektrnde istihdam edilen kadınlardan sadece 26 bini sosyal gvenlik kurumuna kayıtlıdır. Tarım dı ı sektrde kadınların kayıt dı ı istihdam oranı ise %32,8'dir.

### 2.6.1.6 Emekli , Dul ve Yetim Aylı ı Alanların stihdamı

lkemizde gen ya ta emekli olanların önemli bir blm emekli olduktan sonra da tekrar alı maya ba lamaktadırlar. Emeklilerin tekrar alı maya ba lamaları halinde sigortalı olmayacakları yönnde toplumda genel bir inanı vardır. Emekliler ya lılık aylı ı almaları ve sa lık yönnden ilgili sosyal gvenlik kurulu undan yararlanıyor olmaları nedeniyle d k ücretli ve sigortasız alı mayı kabul etmekte, bu nedenle i verenler tarafından tercih edilmektedirler.

Sosyal gvenlik kurumlarından ya lılık aylı ı alan 4.6 milyon ki inin %35'inin kayıt dı ı alı maya hazır potansiyel i gc oldu u belirtilmektedir. gc ierisinde grnen 1.6 milyon emekli toplam kayıt dı ı istihdamın yakla ık %15'ini olu turmaktadır.<sup>27</sup>

<sup>27</sup> <http://www.milliyet.com.tr/2005/04/28/son/soneko07.html>, (01.10.2007)

Anne veya babası vefat eden fertlere sosyal güvenlik kurumu tarafından hak sahibi olarak ölüm aylı ı, dul ve yetim aylı ı ba lanmaktadır. Bu ki ilerın aylıkların kesilmemesi için ba ka bir i te sigortalı olarak çalı mamaları gerekmektedir. Bu ki ilerın önemli bir kısmı maa larının kesilmemesi için sigortasız çalı mayı tercih etmektedirler.

Emekli, dul ve yetim aylı ı alanların kayıt dı ı olarak çalı malarının en önemli nedeni bu kimselerin vefat eden e lerinden, anne ya da babalarından dolayı sosyal güvenlik sisteminden faydalanmaya hak kazanmı olmalarıdır.<sup>28</sup> Hali hazırda sosyal güvenlik sisteminden faydalanan bu ki iler çalı tıkları i yerlerinde i veren ile aralarında anla ma yaparak kayıt dı ı çalı mayı kabul etmekte bunun kar ılı nda i verenin ödeyece i prim, vergi gibi yükümlülüklerin bir kısmını ücretine ek olarak almaktadır. Bu durum i veren açısından da kabul görmekte ve i veren kayıt dı ı i çi çalı tırarak maliyetlerini dü ürmektedir.

#### 2.6.1.7 E itim Seviyesi

E itim düzeyine göre istihdamın da ılımı incelendi inde, toplam istihdamın e itim seviyesinin dü ük oldu u gözlemleniyor. 2007 yılı A ustos ayı verileri incelendi inde okur yazar olmayanlar arasında i sizlik oranı %4, lise altı e itimlilerde %8,2, Lise ve dengi e itim düzeyine sahipler arasında %11,6 ve yüksek ö renim mezunları arasında i sizlik oranı % 11,5 olarak gerçekte ti i görülmektedir.

Tablo – 12 E itim Durumuna Göre gücü Durumu

E itim Düzeyi	Toplam (%)		Erkek (%)		Kadın (%)	
	.K.O	.O	.K.O	.O	.K.O	.O
	<b>49,3</b>	<b>9,2</b>	72,9	8,8	26,1	10,4
Okur - Yazar olmayanlar	<b>20,6</b>	<b>4</b>	36,1	10,3	17,6	1,5
Lise altı e itimliler	<b>48,1</b>	<b>8,2</b>	72,8	8,7	22,7	6,8
Lise ve dengi meslek	<b>57,9</b>	<b>11,6</b>	74,6	9,2	32,8	19,7
Yüksek ö renim	<b>78,5</b>	<b>11,5</b>	83,4	8,0	70,6	18,1

<sup>28</sup> Karadeniz, O uz; **Kayıt Dı ı stihdam**, Odak Yayınevi, Ankara, 2004, s.78

Düük eğitim düzeyine sahip olan istihdam türü, daha çok kayıtdışı oranı yüksek olan tarım ve tarımdışı üretim faaliyetlerinde görülmektedir. Lise altı eğitime sahip gençlerin yüzde 78'i, lise mezunu gençlerin yüzde 49'u, yüksek okul mezunu gençlerin ise yüzde 20'si kayıtdışı istihdam edilmektedir.

Yüksek eğitim düzeyine sahip olanlar ise, kayıtdışı in daha düşük olduğu meslek gruplarında çalışıyor. İlkokul mezunu ve daha düşük eğitim düzeyine sahip olanlar, ayrıntılı olarak kayıtdışı oranının yüksek olduğu tarım meslek grubunda faaliyet gösterirken, üniversite mezunlarının en düşük kayıtdışı oranına sahip olan toplum hizmetleri, sosyal ve kişisel hizmetler ile ilmi ve teknik alanlar ve bunlarla ilgili meslekler grubunda çalışmaktadır.

## **2.6.2 Ekonomik Nedenler**

### **2.6.2.1 Enflasyon**

Enflasyon tanım olarak fiyatlar genel seviyesindeki sürekli artıdır. Enflasyon iktisadi faaliyetlerin akışını etkiler. İnsanların satın alma gücünü etkileyerek sosyal huzursuzluklara neden olmaktadır. Enflasyonist ortamda, emek karlılığında kazanılan ücretler, spekülasyonlar ile kazanılan paraların yanında eriyip değer kaybeder.

Ülkemizde kayıtdışı ekonominin ve dolayısıyla kayıtdışı istihdamın genişlemesinde enflasyon önemli bir paya sahiptir. Uzun yıllar boyunca yüksek seyreden enflasyon ekonomide yapısal sorunlara, kayıtdışı iletim ve faaliyetlere neden olmuştur.

Tablo – 13 Kayıt Dışı İstihdam ve Tüfe oranların Yıllar itibariyle Seyri

Yıllar	TÜFE(%)	Kayıt Dışı İstihdam Oranı(%)
2000	54,9	53,6
2001	54,4	53,0
2002	45,0	55,8
2003	25,3	52,1
2004	10,6	51,7
2005	8,1	48,1
2006	9,6	49,5
2007*	9,1	48,7

Kaynak: TÜİK, HHA; Enflasyon istatistikleri, (2000 – 2007)  
2007 yılı Austos Ayı

Tablo – 12’den görüldüğü üzere ülkemizde kayıt dışı istihdam oranı enflasyonla beraber seyretmektedir. Enflasyonun düşüğe geçtiği 2003 ve 2004 yıllarında kayıt dışı istihdam oranı buna bağlı olarak düşmektedir. Enflasyonun tek haneli olduğu son yıllarda ise kayıt dışı istihdam oranındaki düşmenin istenilen seviyelerde olmadığı görülmektedir. Bunun nedeni ise kayıt dışı istihdamın tek nedeninin enflasyon olmadığı, bunun yanında işsizlik oranı, faiz hadleri, diğer sosyal ve ekonomik olaylar olduğu görülmektedir.

Enflasyon nedeniyle gelecek dönemler için bir belirsizlik oluşmaktadır. Enflasyonist bir ortamda işletmeler belirsizlik nedeniyle yatırım yapmaktan kaçınmaktadır. Yatırımlar azalınca işsizliğin artmasına neden olmaktadır.

Gelecek endüstriyel yatırımler, sermayelerini koruma anlayışıyla kayıt dışı davranışlarını meşurlaştırmaktadırlar.

Enflasyon ayrıca, işletmelerin mali tablolarındaki değerleri gerçeklikten uzaklaştırır ve işletmeler gerçek olmayan karın vergisini ödemek durumunda kalırlar.

Enflasyon nedeniyle, gelir ve kurumlar vergisinde sabit varlıklar, stoklar, faiz gelirleri ve giderleri dolayısıyla vergi matrahları etkilenir. Vergilerden sağlanan hasılatın

bile imi ve düzeyi yani vergi yükü ve bunun da ılımı de i ir.<sup>29</sup> Bu de i imden kaynaklanan belirsizlik ortamında bulunmak zorunda kalan mükellefler kayıt dı ılı a yönelmeyi tercih ederler. Bu nedenle kendilerini borç bata ında bulan, mali dengeleri bozulan firmalar; vergi, sosyal güvenlik primi gibi yasal mali yükümlülüklerden kurtulmak amacıyla kayıt dı ılı i ç i çalı tırmakta ve ürettikleri mal ve hizmetleri kayıt dı ılı olarak piyasa sunmaktadırlar.

#### 2.6.2.2 İletmelerin Yapısı

Ülkemizdeki i yerlerinin büyük bir kısmı küçük ve orta ölçekli i letmelerden olu maktadır. Küçük ve Orta Ölçekli Sanayi Geli tirme ve Destekleme daresi Bakanlı ının yaptı ı ara tırmaya göre ülkemizde 1 milyon 7 yüz bin i yeri 50 ki iden az ki iyi istihdam etmektedir. Bu rakam ülkemizde faaliyet gösteren tüm i letmelerin %99'unu olu turmaktadır.

Kayıt dı ılı istihdam ise genellikle küçük ölçekli i letmelerde (1-9 i ç i çalı tıran) yo unla mı tır. Küçük ölçekli i letmeler genellikle rekabet gücü olmayan, ürettikleri mal ve hizmetler emek yo un bir ekilde üreten i letmelerdir. Bu i letmeler a ır vergi ve istihdam yükleri kar ısında büyük firmalar ile rekabet edebilmek için çalı tırdıkları ki ileri kayıt dı ılı çalı tırarak gelirlerini artırmayı amaçlamaktadırlar. Finansman sıkıntısı çeken küçük ölçekli i letmeler, büyük ölçekli i letmelere oranla vergi ve sosyal güvenlik yükümlülüklerini yerine getirmekte zorlanmaktadırlar.<sup>30</sup>

Ülkemizde küçük i letmelerin sayısının fazla olması, sermayelerinin az olması nedeniyle rekabet güçlerini artırma istekleri kayıt dı ılı istihdam faaliyetlerine te vik etmektedir. Büyük irketlerin yo un oldu u sanayi yapılarında kayıt dı ılı istihdamın i gücü piyasası içindeki yeri çok küçük iken, çok sayıda küçük firmadan olu an yerel sanayilerde, kayıt dı ılı istihdama yönelik daha fazla olmaktadır.

---

<sup>29</sup> PEHL VAN, Osman. “**Enflasyonun Vergi İstemi Üzerindeki Etkisi**” Vergi Dünyası, (1993) Sayı:137

<sup>30</sup> İstanbul Sanayi Odası ( SO), **Türkiye Ekonomisi**, İstanbul: SO Yayını,(2001)

### 2.6.2.3 Rekabet Gücü

Rekabet gücü bir işletmenin ürettiği mal ve hizmetlerin iç ve dış piyasalarda rahat ve kolay bir şekilde pazarlayabilmesi için kalite, fiyat, maliyet gibi unsurlar açısından diğer firmalarla eşit seviyede olması anlamına gelmektedir.

Rekabet gücü, üretim ve verimliliğin artması, yaşam standartlarının iyileşmesi ve istihdamın geliştirilmesi için bir önkoşuldur.<sup>31</sup>

Gerek üretim faktörlerinin ucuz olması, gerekse hükümetlerinin uyguladığı dış ticaret politikaları gereği günümüzde bir çok ülke ucuz mal ve hizmet üreterek dış ülkelere ihraç etmektedirler. Bu ülkelerin başında gelen Çin Halk Cumhuriyeti; ellerinde bulunduğu avantajları iyi değerlendirerek bir çok ülkeye ihraç mal gönderip milli gelirlerini artırmaktadır. Türkiye’de Çin’den kalitesiz, ucuz bir çok mal ithal edilmektedir. Fiyat bakımından ucuz olan bu mallar ile yerli işletmelerimiz yüksek maliyetler neticesinde rekabet edememektedir. Çin mallarına karşı bir koruma alınmazsa yerli üretim zarar görecektir, bu durum haksız rekabete neden olacak ve yerli işletme gücü kayıtlı sektöre yönelecektir.

### 2.6.2.4 Standart Dışı İstihdam Biçimleri

Atipik, marjinal, tali, esnek veya kösullü isimleriyle de anılan standart dışı istihdam biçimlerine, tam süreli işletmelerdeki istihdam biçimleri girmektedir. Bu tür işletmelerin en belirgin niteliği işletmelerde ikincil nitelikte olmalarıdır. İşletmeler, tam süreli işletmelere nazaran eksik süreli çalışan işletmelerine bataba eşitlik ve ücret olmak üzere bir çok yönünden gereken önemi vermemektedir.

Standart dışı istihdam biçimlerinde çalışanların büyük bir kısmını kadınlar, öğrenciler ve emekliler olmaktadır. Bu çalışmaları türü daha çok fason üretim alanında tekstil sektöründe görülmektedir. Bu tür işletmelerde çalışanlar ücretlerini parçabaşına almakta ancak ücretli tatil, hastalık yardımı, sosyal güvenlik gibi haklardan yeterince

---

<sup>31</sup>Uzunolu, S. Alkin, F. Güleser Ve U. Çivelek. “**Dış Rekabet Baskısındaki Sektörlerde Maliyet Profili**” İstanbul, (1995) Yayın No:43

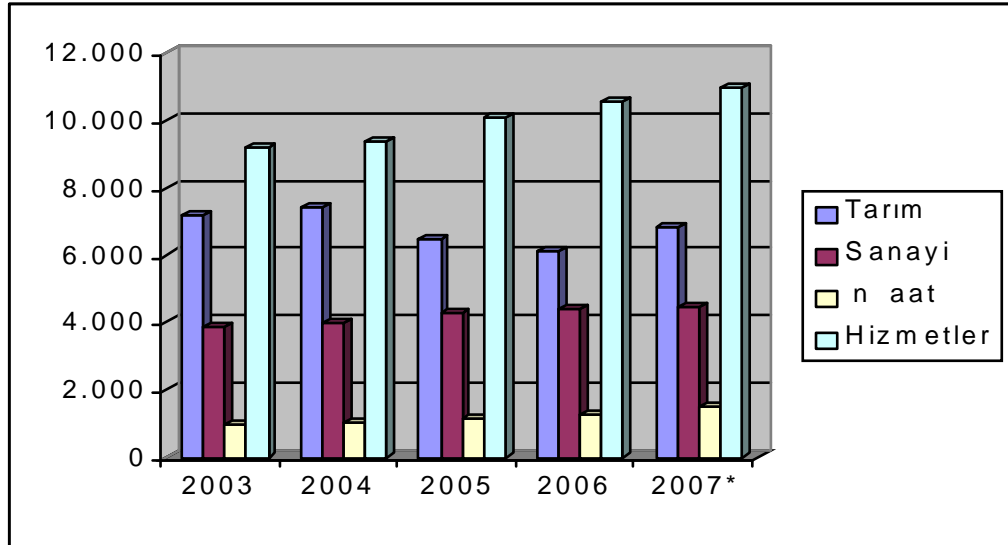
yararlanamamaktadırlar. Standart tipi istihdam i verenler ve ta eronlar tarafından maliyetleri dü ük oldu undan tercih edilmekte ve bunun sonucunda kayıt dı ı alan geni lemektedir.

#### 2.6.2.5 stihdamın Sektörel Yapısındaki De i im

Bir ÷lke ekonomisini olu turan tarım, sanayi, hizmetler ve in aat sektörlerinin istihdam ettikleri ki ilerinin da ılımı bizlere o ekonominin geli me seyri hakkında bilgi verir. Cumhuriyetimizin ilan edildi i ilk yıllarda tarım sektörü istihdamın hemen hemen %90'ını olu turmakta di er sektörler ise çok az sayıda istihdam imkanı sa lamakta idi.

Ancak zamanla ÷lke kalkınarak, sanayi ve hizmetler sektörleri geni lemi ve 2000'li yıllarda tarımda istihdam edilen ki i sayısı yarıya inmi tir. Teknolojik yenilikler, tarımdaki toprakların miras yolu ile payla ılarak küçülmesi, sanayi – hizmetler ve in aat sektörlerindeki istihdam aç ı tarımda bir çözülmeye neden olmu tur. Tabii ki tarımda ki çözülmeyen dolay ı ortaya çıkan i gücü tamam ı di er sektörler tarafından emilememi tir.

Grafik – 9 stihdamın Yıllar itibariyle Sektörel Da ılımı



\*2007 Yılı A ustos Ayı Verileri

Kaynak: TÜ K, HH A Sonuçları, (2003-2007)

Tarımdaki çözülme neticesinde ortaya çıkan fazla iş gücü kayıt dışı istihdamın en kolay yapıldığı hizmetler sektörünün gelişmesine neden olmuştur. Grafik – 9’da görüldüğü üzere tarım sektöründe istihdam daraldıkça hizmetler sektörü artmıştır. Bunun en büyük nedeni hizmetler sektörünün yapısı gereği kayıt ve belge düzenine uyulması zor olmasıdır. Ayrıca hizmetler sektöründeki istihdamın marjinal verimsiz faaliyetlerde yoğunlaşması (örneğin portacılık, hizmetçilik, pazarcılık vb.) yapılan faaliyetlerin kayıt altına alınabilmesini engellemektedir.<sup>32</sup>

### **2.6.3 Mali, İdari ve Yasal Sistemden Kaynaklanan Nedenler**

#### **2.6.3.1 Türk Vergi Sistemi**

Yasal mevzuatın vatandaşlar tarafından kolay anlaşılabilir olması mevzuatın uygulanabilirliğini artırır. Ancak ülkemizde sık sık değişen kanunlar, genel tebliğler ve yönetmelikler mali konularda uzmanlaşmış kişilerin bile kafasını karıştırmaktadır. Bu durum vergi idaresinin işlerini güçleştiriyor gibi, sade vatandaşlar açısından da büyük güçlükler yaratmaktadır. İnsanları ürktüren bu mevzuat kargaşası onları kayıt dışı faaliyetlere itebilmektedir.<sup>33</sup>

Ayrıca çıkarılan istisnalar, muafiyetler, aflar ve indirimler de kayıt dışı faaliyetlerin neden olmaktadır. Vergi sistemindeki aksaklıklar neticesinde kendilerine vergi borcu tahakkuk ettirilmeyen kişilerden bile vergi borcu tahsil edilememektedir. Vergisini ödemeyen, kayıt dışı ekonomide faaliyet gösteren firma sahipleri nasıl olsa aff, muafiyet veya istisna gibi bir uygulamanın çıkacağına beklentisine girerek kayıt dışı faaliyetlerini sürdürmektedir.

Tam tersi bir durumda düzenli olarak yükümlülüklerini yerine getiren kayıtlı işletmeler yavaşlamaktadır. Kayıt dışı sektörde faaliyet gösteren firmalara hiçbir yaptırım uygulanmadığını veya uygulanan yaptırımların çok hafif olduğunu görerek kendileri de zamanla kayıt dışı işletmeler ve faaliyetlere kaymaktadırlar. Zaten bu kayıtlı işletmeler zamanla kayıt dışı ekonomiye kaymazlar ise haksız rekabete dayanamayıp işletmelerini kapatmak zorunda kalmaktadırlar.

---

32 Topta, Ülker, “Türkiye’de Kayıt Dışı Ekonominin Nedenleri,” Ankara, 1998, s.45

33 Kırbacı, Sadık, “Kayıt Dışı Ekonominin Nedenleri Boyutları ve Çözüm Yolları,” İstanbul, TRESAV, 1995, Yayın No; 9, s.34



### 2.6.3.2 Ücretler Üzerindeki Mali ve Sosyal Yükümlülüklerin Fazla Olması

Ülkemizde toplanan vergi gelirlerinin büyük bir bölümünü istihdam vergileri oluşturmaktadır. Yüksek istihdam vergileri ise iş gücü maliyetini artırmakta, kayıt dışı işçi istihdamını azaltmaktadır. Bu durum Türkiye'nin en büyük sorunu olan işsizliğin gün geçtikçe büyümesine neden olmaktadır.

İşsizliğin büyümesindeki en büyük nedenlerden biri, ülkemizde yürürlükte bulunan yasal yükümlülüklerin (ki bunların başlıca istihdam vergisi gelmektedir) diğer ülkelere göre daha ağır olmasıdır.

Türkiye'de iş verenin ödediği net asgari ücretin, iş gücü maliyetine oranı % 59'dur. Bir başka deyişle Türkiye'de iş verenin kasasından çıkan paranın sadece %59'unu işçinin cebine girmektedir. Avrupa Birliği ortalamasına göre çalışanlar, brüt ücretin % 63.4'ünü almaktadır. Bu oran Avustralya'da % 87.1, Danimarka'da % 81.1 ve Kanada'da 74.1'dir.<sup>34</sup> Avrupa Birliği'ne yeni üye olan ülkeler işsizliği önlemek ve istihdamı artırmak için istihdam vergilerini düşürmektedirler. Ülkemizde ise istihdam yaratan kayıtlı işverenler yüksek istihdam vergileri ve diğer yasal ödemeler ile cezalandırılmaktadır.

Ülkemizde uygulanan asgari ücret hesaplamasına baktığımız zaman net asgari ücret ile asgari ücretin iş veren üzerindeki fiili maliyeti arasındaki farkın nedeni ( 01.07.2007 tarihinden itibaren uygulanan asgari ücrete göre 291, 63 YTL olarak hesaplanmıştır) asgari ücret üzerindeki vergi (gelir vergisi, damga vergisi) ve vergi benzeri sorumluluklar (sigorta primleri) ile işsizlik sigortası primi için yapılan kesintilerdir. Bu kesintiler nedeniyle, kamuya aktarılan kesintiler toplamının; asgari ücretin iş verene maliyetine oranı %41 olarak gerçekleşmektedir. Yani iş verenin cebinden bir işçiyi asgari ücretten istihdam etmesi için ödediği ücretin %41 devlet vergi, prim vs. adı altında kesilmektedir.

---

<sup>34</sup><http://www.ikturkiye.com/icerik/parantez/turkiye-de-istihdam> (01/10/2007)

Tablo – 14 Asgari Ücret Hesabı

ASGARİ ÜCRET HESABI (16 ya ından büyükler için) Asgari Ücret : 585,00 YTL. SPEK : 585,00 YTL.					
Ç VE VERENE YÜKLENEN MAL YET N AYRINTILI DÖKÜMÜ					
VEREN ÜZER NDEK KANUN YÜKLER			Ç ÜZER NDEK KANUN YÜKLER		
1	SSK veren Primi (%19.5)	114,08-YTL	4	SSK ç i Primi (%14)	81,90-YTL
2	sizlik Sigortası Fonu veren Payı (%2)	11,70-YTL	5	sizlik Sigortası Fonu (%1)	5,85-YTL
			6	Gelir Vergisi (%15)	74,59-YTL
3	Net Ücret	419,15-YTL.	7	Damga Vergisi (%0.6)	3,59-YTL
MAL YETLER N HESAPLANMASI VE ORANLARI (16 ya ından büyükler için)					
veren Üzerindeki Fiili Toplam Maliyet			710,78-YTL. (1+2+3+4+5+6+7)		
Brüt Asgari Ücret			585,08-YTL. (3+4+5+6+7)		
Brüt Asgari Ücret çinden ç i Adına Kesilerek Ödenen Prim ve Vergiler			165,93-TL. (4+5+6+7)		
Brüt Asgari Ücret Esas Alınarak veren Tarafından Ödenen Yükler			125,78-YTL. (1+2)		
Kamuya Aktarılan Tutarlar Toplamı			291,63-YTL (1+2+4+5+6+7)		
Bir çinin verene Toplam Maliyeti			710,78-YTL. (1+2+3+4+5+6+7)		
çinin Eline Geçen Net Asgari Ücret			419,15-YTL.		
Kamuya Aktarılan Tutarlar Toplamının verenin Toplam Maliyetine Oranı			291,63-YTL / 710,78-YTL. = %41		
Net Asgari Ücretin verenin Toplam Maliyetine (Ödemesine) Oranı			419,15-YTL. / 710,78-YTL. = %59		
Kamuya Aktarılan Tutarlar Toplamının Brüt Asgari Ücrete Oranı			291,63-YTL. / 585,08-TL. = %49.8		

Günümüzde i gücü maliyetleri yerli ve yabancı yatırımcıların tercihinde önemli rol oynamaktadır. Türkiye'deki yüksek maliyetler nedeniyle sanayiye yönelik yatırımlar, maliyetleri daha dü ük olan ülkelere kaymaktadır.

Asgari ücret üzerinden çalı tırılan bir i çinin i verene maliyeti 710,78 YTL'dir. Ancak i verenin ödedi i bu ücretin %41'i sigorta primi, gelir vergisi, i sizlik sigortası kesintisi gibi nedenlerle Devlete ödenmekte ve i çinin eline net 419 YTL geçmektedir.

Hem yerli mte ebbisi desteklemek, hem de yabancı sermayeyi lkeye ekmek amacıyla istihdam zerindeki mali ykler hafifletilmelidir. stihdam maliyetlerinin azaltılması neticesinde i verenler kayıt dı ı alı tırdıkları i ilerini kayıt altına alabilir. gc maliyetlerinin d rlmesi nedeniyle devletin u radı ı gelir kaybını kayıt altına alınan istihdamdan alınacak vergi ve prim benzeri gelirler ile kar ılanmı olunacaktır. Bylece hem alı anlar kayıt altına alınmı olacak, hem de devletin gelirleri artacaktır.

Tablo – 15 veren Üzerindeki Yükümlülükler

Yükümlülük Konuları	Çalışan Sayısı					A. ve Yapı Kooperatifleri
	50 +	100-150 Kadın i çi	150 + kadın i çi	150 + i çi	500 + çi memur	
Ozürsüz, eski hükümlü ve terörle mücadelede bulunanların çalıştırılma zorunluluğu [1]						
Çalışma yeri hekimi çalıştırmak ve iş yeri sağlık birimi oluşturmak [2]						
Emniyetli iş ile görevli mühendis veya teknik eleman görevlendirmek [3]						
Avukat bulundurulması [4]						
Emzirme odası kurulması [5]						
Yurt (kreş) kurulması [6]						
Kantin açılması [7]						
Spor tesisi açma ve antrenör tutma [8]						

[1] 4857 sayılı Kanunu mad.30

[2] 4857 sayılı Kanunu mad.81

[3] 4857 sayılı Kanunu mad.82

[4] 1136 sayılı Avukatlık Kanunu mad. 35/3

[5] 4857 sy. Kanunu mad.88 ve “Gebe veya Emziren Kadınların Çalıştırılma Şartlarıyla Emzirme Odaları ve Çocuk Bakım Yurtlarına Dair Yönetmelik” md.15

[6] 4857 sy. Kanunu mad.88 ve “Gebe veya Emziren Kadınların Çalıştırılma Şartlarıyla Emzirme Odaları ve Çocuk Bakım Yurtlarına Dair Yönetmelik” md.15

[7] 4857 sayılı Kanunu mad.115

[8] 3289 sayılı Gençlik ve Spor Genel Müdürlüğü'nün Teşkilat ve Görevleri Hakkında Kanun.mad. 6

Tablo – 15’den anlaşıldığı üzere işletmelerin istihdam ettikleri işçilerin sayıları belirli rakamlara ulaşmasından itibaren ek maliyetlere katlanmak ve özürsüz, eski yükümlü, terör mağduru çalıştırmak zorunda kalmaktadır. İşverenler için doktor, iş güvenliği uzmanı, avukat çalıştırmak ve emzirme odası, spor kompleksi yapmak maliyetli ve istemedikleri bir uygulamadır.

İşverenler açısından zahmetli ve maliyetli olarak kabul edilen bu uygulama sonucunda işverenler kota miktarlarını aşmamak için kendilerine iki yol bulmuşlardır. Bunlardan birincisi limit dışında çalıştırdıkları işçileri kayıt dışı olarak çalıştırıp hem ilave maliyetlerden kurtulmakta hem de sigortasız işçi çalıştırıp istihdam yüklerini hafifletmektedirler. İşverenlerin kullandığı ikinci yöntem ise ilave maliyetten kaçınmak amacıyla belli sayıların üstündeki işçileri işten çıkarmakta, ellerinde kalan işçileri çalıştırmaya saatleri artırmaktadır. İşverenler devletin zorlaması neticesinde hem istihdam ettikleri işçileri işten çıkarmakta hem de kayıt dışı istihdama neden olmaktadır. Bu yaptırımlar aslında istihdamı teşvik edici gibi görünse de uygulamada istihdamın artmasını önleyici ve kayıt dışı işçi teşvik edicidir.

İşçilik maliyetlerinin yüksek olması ve yukarıdaki şekilde görüldüğü üzere istihdam üzerindeki sosyal yüklerin var olması, emek yerine sermaye yoğun teknoloji tercihinin hızlandırdığı, özellikle küçük işletmelerinde istihdam üzerinde olumsuz etkiler yaratılmaktadır. İşsiz kalmak kaygısında olan işçiler ve maliyetlerini düşürmek istenirken işverenler kayıt dışı istihdama yönelmektedir.

### 2.6.3.3 Çalışma Yasaları

İşçiler için bir hayat sigortası anlamına gelen kıdem tazminatı, ihbar tazminatı, işsizlik sigortası gibi uygulamalar işverenlere ilave maliyet getirmektedir. Bu maliyetlerin büyük bir kısmı işverenler tarafından karşılanmaktadır.

1475 sayılı eski Kanununun 14. maddesi ve 4857 sayılı yeni iş kanununun 120. maddesi gereği bir işçinin işe başladığı günden itibaren hizmet akdinin devam etmesi süresince her yıl için otuz günlük kıdem tazminatı ödenmesi gerekmektedir. Hizmet akdi devam ettikçe yani işçi çalıştıkça işçinin aldığı ücret ve hizmet yılı artmaktadır. Kıdem

tazminatının mali yükünden kaçınmak isteyen i veren sık sık kıdem tazminatı sıfırlamak amacıyla i çiyi yeniden i e ba lamı olarak göstermekte veya i çilerini hiç kayıt altına aldırılmadan kaçak olarak istihdam etmektedir. Örne in on yıl süresince asgari ücretten istihdam edilen bir i çiy e onuncu yıl sonunda i veren tarafından i ten çıkartılması durumunda 921.65YTL ihbar tazminatı ve 6,736.55YTL kıdem tazminatı ödenmesi gerekmektedir. Kıdem ve ihbar tazminatlarının bu denli yüksek olması emek piyasasında mobilitenin azalmasına, i gücünün verimlili inin dü mesine ve kayıt dı ı istihdama neden olmaktadır.

Devletin sosyal devlet olma, ma duru korumak amacıyla çıkardı ı kıdem tazminatı, ihbar tazminatı gibi uygulamalar tam tersine uygulamalara neden olmakta, i çileri sosyal güvenlikten yoksun çalı maya mahkum etmektedir. Bu durum uzun süreli istihdam içinde sakıncalar do urmaktadır.

Ayrıca i siz kalmı vatanda larımızı korumak amacıyla 4447 sayılı kanun ile i sizlik sigortası fonu kurulmu tur. sizlik sigortası fonunun yürürlü e girdi i Mart 2002 tarihinden 31/08/2007 tarihine kadar sisteme 990.465 ki i ba vuruda bulunmu , 888.577 ki i i sizlik ödene i almaya hak kazanımı , toplam 1.223.301.915,44.-YTL ödemede bulunulmu tur. Eylül 2007 ayında ise 98.975 ki iye toplam 28.358.772,53.-YTL ödeme yapılmı tur.<sup>35</sup>

Ancak i sizlik sigortası uygulaması i ç i ve i verenler tarafından iki ekilde suiistimal edilmektedir. İlk olarak; görenler i veren ile aralarında çıkar anla ması yaparak kendilerini i yerlerinden çıkartılmı olarak göstermekte ve kendilerine haksız yoldan i sizlik sigortası ödene i ba lanmalarına neden olmaktadır. çiler haksız yere i sizlik sigortası ödene i alırken i verenlerde i yerinden çıkartmı gibi gösterdi i i çilerini de kayıt dı ı çalı arak karlarını artırmaktadırlar. çiler bu süre zarfında halen eski i lerinde kayıt dı ı olarak çalı maya devam etmektedirler. sizlik sigortası ödene inin kesildi inde ise i veren tarafından kayıt altına alınmama riski ortaya çıkmaktadır. kinci olarak i sizlik sigortası primi hem i çiler hem de i verenler için bir maliyettir. Asgari ücretten sigortalı olarak çalı an bir i çinin i sizlik sigortası i veren payı 11,70-YTL; i ç i payı ise 5,85

---

35 Türkiye Kurumu Genel Müdürlü ü, sizlik Sigortası Bülteni, 2007 yılı Ekim Ayı

YTL'dir. Sonuçta az da olsa bu bir maliyettir, hem işçiler hem de özellikle işverenler bu maliyetten kaçınmak amacıyla kayıt dışı istihdamı tercih edebilirler.

Devlet çeşitli nedenlerle bazı ekonomik faaliyetleri vergi ve sosyal güvenlik mevzuatının kısmen ya da tamamen kapsam dışına tutmuştur. Vergi kanunlarında genellikle sosyal amaç gözetilerek kendilerine muafiyet tanınan kişiler, sosyal güvenlik mevzuatı açısından prim ödeme güçlerinin olmaması veya çalışmaları hizmet akdi çerçevesinde değerlendirilememesi gibi nedenlerle kapsam dışına tutulmaktadır. Bu tür işlerde çalışan kişilerden vergi ve prim toplama maliyeti bir hayli yüksek ve bunların denetimi oldukça güçtür.

506 sayılı sosyal sigortalar kanunu kapsamındaki kişiler aşağıdaki şekilde sıralayabiliriz:<sup>36</sup>

- Tarım işlerinde çalışanlar,
- işverenin ücretsiz çalışanları,
- işverenin yanında ücretli ya da ücretsiz çalışmayan 18 yaşından küçük çocukları,
- Konut içinde aile üyeleri olarak yapılan işlerde çalışanlar,
- Ücretli ve sürekli olarak çalışanlar hariç ev işlerinde çalışanlar,
- Askerlik hizmetini yapmakta olanlar,
- Kanunla kurulu emekli sandıklarına aidat ödemekte olanlar,
- Meslek okulunda pratik eğitim yapan öğrenciler,
- Çıraklar,
- Ceza evlerinde atölyelerde çalışan mahkumlar,
- Rehabilitasyon edilen hastalar,

İlgili kanun uyarınca yukarıda kapsam dışına kalan kişileri istihdam edenler isteseler bile bu kişileri sosyal güvenlik kurumlarına bildirememektedirler. Örneğin Adalet Bakanlığına bağlı olan Ceza ve Tutuk Evlerindeki atölye ve işyerlerinde çalışan mahkumların ürettikleri mal ve hizmetler söz konusu kanun kapsamı dışına tutulmaktadır.

---

36 06 sayılı Sosyal Sigortalar Kanunu. R.G 0108.1964 - 11779

#### 2.6.3.4 Denetimlerin Yetersizli i

İletmelerin gemi dnemlerde yapmı oldukları i letmelerin ve faaliyet dnemlerine ait i letmelerinin etkin bir ekilde denetlenememesi kayıt dı ı ekonomik faaliyetlerin artmasına neden olmaktadır.

Denetim faaliyetlerinden beklenen verimin alınabilmesi iin, denetim faaliyetleri ile u ra anların kayıt dı ı konusunda uzman olmaları, objektif davranan bireylerden kurulu ekiplerden olu ması ve denetimlerin sık aralıklarla yapılması gerekmektedir. Aksi taktirde, denetimler ciddiye alınmayacak, kayıt dı ı faaliyetlerin üstü örtülecek ve bir sonraki yılın kayıt dı ı büyüklüklerine katkıda bulunulacaktır.<sup>37</sup>

Ayrıca bazı i yerlerinin denetimi, i yerinin mevsimlik ya da seyyar olması nedeniyle oldukça güçtür. Denetim zorlu unun i yerinin hareketlili inden kaynaklandı ı meslek gruplarına pazarlarda; mal ve hizmet satan seyyar satıcılar, ehirlere arası yolcu ve yük taşıyan otobüs, minibüs, kamyon vb araçları örnek gösterebiliriz. Yapılan ara tırmalar ehirlere arasında yolcu taşıyan otobüslerde host, hostes, muavin olarak alı an kişilerin büyük bir ço unlu unun kayıt dı ı alı tı mını göstermektedir. Ayrıca bu tür i yerlerinde i i sirkülasyonu çok fazladır.

Bazı turistik i letmeler ise i lerinin en yo un oldu u yaz sezonu süresince kayıt dı ı i i alı tırmakta ve sezon sonunda bir ço unu i ten ıkarmaktadır. Turizm i letmelerinin belli dnemlerde kayıt dı ı i i alı tırıp, sezon sonunda i ten ıkarmaları bu i letmelerin denetimlerini güçle tirmektedir.

Ülkemizde genel olarak denetim elemanı yetersizli i mevcuttur. Özellikle kayıt dı ı ekonomi ve kayıt dı ı istihdam alanlarında denetim faaliyeti gösteren Sosyal Güvenlik Kurumu ve Gelir daresi Bakanlı ına ait tefti ve denetim elemanlarının eksikli i kayıt dı ı sektörün geli mesinde büyük rol oynamaktadır.

---

<sup>37</sup> Aydemir, a.g.e , s.43



Tablo – 16 Avrupa Birli i Ülkelerinde Müfetti Sayıları (Nüfusa Göre Sıralı) <sup>38</sup>

SIRA	ÜLKELER	NUFUS	LETME SAYISI	Ç SAYISI	MUFETT SAYISI	Ki i Ba ina Müfetti Sayısı	letme Ba ina Müfetti Sayısı	çi Ba ina Müfetti Sayısı
1	NG LTERE	60.034.500	4.002.475	25.930.862	5.315	11.295,30	753,05	4.878,81
2	DAN MARKA	5.411.400	289.000	2.537.012	430	12.584,65	672,09	5.900,03
3	F NLAND YA	5.236.600	228.400	2.365.000	389	13.461,70	587,15	6.079,69
4	L TVANYA	3.425.300	237.350	1.226.400	198	17.299,49	1.198,74	6.193,94
5	SLOVAKYA	5.384.800	557.140	1.711.742	278	19.369,78	2.004,10	6.157,35
6	ÇEK CUMHUR YET	10.220.600	47.785	386.324	497	20.564,59	96,15	777,31
7	KIBRIS	749.200	61.108	327.094	36	20.811,11	1.697,44	9.085,94
8	LETONYA	2.306.400	121.095	955.818	109	21.159,63	1.110,96	8.768,97
9	TALYA	58.462.400	4.995.738	16.630.000	2.686	21.765,60	1.859,92	6.191,36
10	SV ÇRE	9.011.400	290.000	3.783.775	402	22.416,42	721,39	9.412,38
11	LÜKSEMBURG	455.000	26.000	301.000	20	22.750,00	1.300,00	15.050,00
12	ALMANYA	82.500.800	3.168.715	38.246.000	3.326	24.804,81	952,71	11.499,10
13	HOLLANDA	16.305.500	329.110	7.141.000	647	25.201,70	508,67	11.037,09
14	AVUSTURYA	8.206.500	231.525	2.646.560	308	26.644,48	751,70	8.592,73
15	SPANYA	43.038.000	1.441.948	14.161.300	1.614	26.665,43	893,40	8.774,04
16	POLANYA	38.173.800	702.000	9.300.000	1.348	28.318,84	520,77	6.899,11
17	ESTONYA	1.347.000	57.736	515.000	45	29.933,33	1.283,02	11.444,44
18	MALTA	402.700	35.160	132.077	12	33.558,33	2.930,00	11.006,42
19	YUNAN STAN	11.073.000	795.556	2.742.700	313	35.377,00	2.541,71	8.762,62
20	PORTEK Z	10.529.300	615.015	5.122.800	280	37.604,64	2.196,48	18.295,71
21	MACAR STAN	10.097.500	96.630	2.359.353	234	43.151,71	412,95	10.082,71
22	RLANDA	4.109.200	134.000	1.800.000	93	44.184,95	1.440,86	19.354,84
23	FRANSA	60.561.200	1.507.217	14.967.540	1.330	45.534,74	1.133,25	11.253,79
24	SLOVENYA	1.997.600	176.491	782.206	39	51.220,51	4.525,41	20.056,56
25	BELÇ KA	10.445.900	270.140	3.493.168	196	53.295,41	1.378,27	17.822,29
26	<b>TÜRK YE</b>	<b>72.957.000</b>	<b>1.078.922</b>	<b>13.130.000</b>	<b>1.014</b>	<b>71.949,70</b>	<b>1.064,03</b>	<b>12.948,72</b>
<b>TOPLAM</b>		<b>532.442.600</b>	<b>21.496.256</b>	<b>172.694.731</b>	<b>21.159</b>			
<b>ORTALAMA</b>		<b>21.297.704</b>	<b>859.850</b>	<b>6.907.789</b>	<b>846</b>	<b>25.163,88</b>	<b>1.015,94</b>	<b>8.161,76</b>

38 Senior Labour Inspectors Committee (SLIC) yıllık rapor 2004 , EUROSTAT 2004 nüfus de i mi istatistikleri, TU K hanehalkı i gücü anketi Kasım 2006 - SSK Aralık 2006

Tablo – 16’da AB Ülkelerinde ve Türkiye’de alı an i müfetti i sayıları verilmi tir. Türkiye AB ülkeleri arasında Müfetti sayısı oranlarında, Nüfusa göre 26., letme sayısına göre (kayıtlı) 12., i i sayısına göre 21. sıradadır. Bu rakamlar ülkemizde büyük bir i müfetti i açığı oldu u göstermektedir. Mevcut i müfetti i sayımızın 3 – 4 kat artırmamız gerekmektedir. müfetti lerinin sayılarının artması ile kayıt dı ı i i alı tırılan i letmeler üzerinde denetimler artırılarak i verenler üzerinde bir baskı yaratılacaktır.

## **2.6.4. Devlet Yapısından Kaynaklanan Di er Faktörler**

### **2.6.4.1 Yargı Sisteminin Yapısı**

Mahkemelerimizde, sosyal ve ekonomik hayatta ya anan hızlı de i imden dolayı davaların birikmesi, yargı sistemindeki personel yetersizli i, teknolojik imkansızlıklar nedeniyle davalar geç sonuçlanmaktadır. Adalet sisteminin yava i lemesi kayıt dı ı faaliyette bulunanların daha cesur hareket etmesine neden olmaktadır.<sup>39</sup>

### **2.6.4.2 Bürokrasi**

Ülkemizde bürokrasi; merkezi bir yer i gal etmekle birlikte, modern a ın ihtiyaçlarına cevap verememekte ve kamu düzeninin sa lanması açısından olumsuz sonuçlar do urmaktadır.

Bu durumun sebepleri unlardır;

-Türkiye’de yönetimin çok hızlı büyümesi ve bu büyümeyle birlikte etkinli ini kaybediyor olması,

- Kararların ço unun tek bir merkezden alınması,

-Ki sel yönetim gelene inin sürdürülmesi ve yönetim, haberle me ve koordinasyon a amasında etkinli inin sa lanamamasıdır.<sup>40</sup>

---

39 Aydemir, inasi “Türkiye’de Kayıtdı ı Ekonomi” Acar Yayınevi, stanbul,1994, s.31

40 Özsoylu, A. Fazıl. “Kayıtdı ı Ekonomiden Kim Kazanıyor,Kim Kaybediyor?” TOBB Yayını, Ankara, 1994

Türkiye’de bürokrasinin yoğun olması, istihdam ilisi kisini resmile tirmeye yönelik prosedürlerin karmaşık ve ağır olması, işçi ve işvereni çalışmayı beyan etmekten caydırmaktadır.

#### 2.6.4.3 Siyasal Nedenler

Siyasal partilere bağlı olarak sürekli değişen ekonomi politikaları, ekonomik istikrarsızlıklar ve krizler kayıt dışılığa neden olmaktadır. Çıkarılan vergi ve sosyal güvenlik afları, işileri kayıt dışılığa teşvik edebilmektedir. Böylece mükellefler ileride çıkabilecek muhtemel bir aff beklentisine girerek ceza ve birikmiş vergilerini ödememektedir.

### **2.7 KAYIT DIŞI İÇALİ MANIN N TEL VE ÇALI MA B Ç MLER**

Kayıt dışı istihdam yukarıda sıralanan nedenlerden dolayı 4 ekinde karımıza çıkmaktadır.

- istihdam edilen işçilerin hiçbir ekinde kayıtlarda gösterilmemesi,
- istihdam edilen işçilerin çalıştıkları sürenin sadece bir kısmının kayıtlarda gösterilmesi,
- istihdam edilen işçilerin prime esas kazançlarının eksik gösterilmesi
- istihdam edilen işçilerin hem çalışmaları sürelerinin hem de prime esas kazançlarının eksik gösterilmesi ekinde gerçekleşmektedir.

Birinci olarak, kayıt dışı istihdamın yaygın ekli çalışanların çalışmalarını ilgili kamu kurum ve kuruluşlarının tamamen bilgisi dışında olmasıdır. Kayıt dışı istihdam edilen işçilerin sosyal güvenlik kurumlarına istihdam faaliyetinin bildirilmemesi iki ekinde olmaktadır. Bu gruba girenler kendi rızaları ile kayıt dışı istihdam edilenlerdir. Bunlar yabancı kaçak işçiler, çocuk işçiler ve sosyal güvenlik kurumlarından gelir aylık ya da yardım alanlardır. Sosyal güvenlik kurumundan gelir, aylık ya da yardım alanlar dört grupta toplanmaktadır. Bunlar aylık aylık alanlar, malülük aylık alanlar, işsizlik ödeneği alanlar ve yeşil kart vb. sosyal yardım ve hizmetlerden faydalananlardır. Bu gruba giren kayıt dışı çalışanlar işveren ile gizli bir anlaşma yapıp kendi iradeleri ile kayıt dışı

istihdam edilmektedirler. Aksi takdirde i verenler tarafından kayıt altına alınır ise önceden almaya başladıkları çe itli yardım ve ödenekler kesilecek, i çi maddi bir kayıp ile kar ıla acaktır.

kinici grubu ise i verenler tarafından çalı anların sosyal güvenlik kurumuna bildirilmemesidir. Bu grup ise ilk gruptan farklı olarak i verenin tercihi do rultusunda i çinin rızası aranmadan meydana gelen kayıt dı ı istihdam biçimidir.

Ülkemizde kayıt dı ı istihdamın bir ba ka yönü de çalı anların çalı malarının kar ılı ı olan ücret tutarlarının hem ilgili vergi dairesine hem de ilgili sosyal güvenlik kurumuna eksik bildirilmesi hali üçüncü grubu olu turmaktadır. verenler istihdam ettikleri personele daha yüksek ücret ödemekle birlikte ilgili kamu kurumlarına genellikle asgari ücret üzerinden beyanda bulunmaktadır.

Dördüncü olarak ise, i çinin ay içerisinde çalı tı ı gün veya günlük çalı ma saatinin az gösterilmesi, ba ka bir i yerinde çalı ıp ikinci i te yaptı ı faaliyetlerin bildirilmemesi neticesinde i verenlerin sigorta ve vergi prim yükü hafiflemekte ve i çiler kayıt dı ı olarak istihdam edilmi olmaktadır.

Kayıt dı ı çalı manın niteli inin belirlenmesinde kayıt dı ı ekonomik faaliyet ve bu faaliyette istihdam olunan i gücünün yapısı belirgin rol oynar. Bunlar;

- Kayıt dı ı ekonomik faaliyetler genellikle küçük i letmelerde yaygın olarak sürdürülür.

- Kayıt dı ı sektöre giri çok kolaydır ve bu sektördeki faaliyetin sosyal boyutu nedeniyle kamu otoritesi esnek davranır.

- letmelerde ki isel sermaye kullanıldı ından kurulu kolaydır ve kırsal kesimden gelirken getirilen sermaye kurulu sermayesi olarak genellikle yetmektedir.

- Aile i gücüne dayanması esnek çalı maya ve yasalara kar ı savunmaya daha elveri lidir.

- gücünün vasıf ve eğitim düzeyi düşüktür.

- Özellikle emek piyasasına ilk defa emeğini arz edenler arasında yaygındır.

Türkiye’de kayıtdışı işin en yaygın olduğu alan tablo 17’de gösterildiği üzere tarımsal faaliyetlerdir. Kentsel istihdamda ise belirli faaliyetler ve çalışma biçimleri kayıtdışı çalışmaları açısından önemlidir. Bunlar;

- İkinci bir işi te kayıtsız çalışmaları.

Genellikle kayıtlı bir işi te çalışmasına rağmen gelir yetersizliği nedeniyle ikinci bir işi te çalışırlar. Ülkemizde devlet memurlarının ya da düşük gelirli işçilerin iş portacılık, pazarcılık, kahvecilik, emlakçılık, taksitöflü iş yapması bu bağlamda bir faaliyet türüdür.

- İnşaat, altın, döviz işlerinde çalışırlar.

- Beslenme, barınma ve eğlence dünyasında çalışırlar.

- Ulaştırma sektöründe şoför, muavin, yazıhane ve okul servislerinde çalışırlar.

- Otopark bekçileri, hizmetçiler, bakıcılar, özel hizmetçiler, özel hizmet şoförleri.

- Terzi, berber, kunduracı, manav, çırak ve kalfaları.

- Sebze, meyve, hububat, oto ve emlak komisyoncusu çalışmaları.

- Ticarethane çalışmaları, kuyumcu imalathaneleri, atölye çalışmaları, tezgahlar, pazarcılar.

- Oto yıkayıcıları, tamirci çırak ve kalfaları, döviz ayakçıları, çiçekçi çalışmaları, gazete dağıtıcıları, hurdacı çalışmaları, aktif pazarlamacılar.

- Ev i lerinde imalat faaliyetlerinde bulunan ütüçüler, örücüler, nakı çılar, oyacılar,montajcılar, i portacılar, gezici çalı anlar ve su da ıtıcıları, evde bilgisayar veya daktilo ile evde yazı i leri yapanlar, evlere temizli e gidenler, i portacılar, seyyar satıcılar, ayakkabı boyacıları vb.

verenleri, çalı anları ve kendi hesabına çalı anları kayıt dı ı ekonomide yer almaya iten temel neden ekonomiktir. Kayıt dı ı ekonomide çalı mak, kazancı artırma, gelir vergisi ve sosyal katkılardan kaçınma olana ı sa lamaktadır. Burada i verenler açısından amaç, maliyetleri azaltmaktır.

Toplam istihdam içerisinde tarım dı ı istihdamı ayrı tutarsak ekonomimizdeki kayıt dı ı istihdam oranı % 33-35'lere dü mektedir. Özellikle 2001 yılından itibaren kayıt dı ı istihdam oranlarında bir azalma gözlemlenmektedir. 2001 yılından sonra ki bu azalı ; ekonominin krizden sonra toparlanarak kayıtlı ekonomiye geçmeye ba ladı nı göstermektedir.

Tablo 17'den anla ılaca ı üzere ülkemizdeki 2006 yılı kayıt dı ı istihdam rakamı %48,5 olarak gerçekleşmiştir. Kayıt dı ı istihdam oranının bu denli yüksek olmasının nedenlerinin ba nda ülkemizdeki istihdamın tarım ve hayvancılı a dayalı olması gelmektedir. Nitekim tarım ve hayvancılık sektöründeki kayıt dı ı istihdam oranı % 87,4 olarak gerçekleşmiştir. Bunun tersine elektrik, gaz ve su sektöründeki kayıt dı ı istihdam oranı tarım ve hayvancılı ın tersine % 3 gibi çok dü ük bir oranda gerçekleşmiştir.

Tablo – 17 Türkiye’de Sektörel Bazda İstihdamın Kayıt Dışı Durumu<sup>41\*</sup>

	Toplam İstihdam	Kayıtlı İstihdam	Kayıt Dışı İstihdam	Kayıt Dışı İstihdam Oranı
Türkiye Geneli	22.330.000	11.503.000	10.828.000	48.5
Tarım, ormancılık, avcılık ve balıkçılık	6.088.000	769.000	5.319.000	87.4
Madencilik ve ta ocakçılığı	128.000	108.000	20.000	15.8
malat sanayi	4.186.000	2.845.000	1.341.000	32.0
Elektrik, gaz ve su	93.000	90.000	3.000	3.0
ınfaat ve bayındırlık İleri	1.267.000	479.000	788.000	62.2
Toptan ve perakende ticaret, lokanta ve oteller	4.730.000	2.693.000	2.037.000	43.1
Ulaştırma, haberleşme ve depolama	1.163.000	699.000	464.000	39.9
Mali kurumlar, sigorta, taınmaz mallara ait İleri	1.011.000	813.000	198.000	19.6
Toplum hizmetleri, sosyal ve kişisel hizmetler	3.665.000	3.007.000	658.000	17.9

\* 2006 Yılı Genel Rakamları

<sup>41</sup> TÜİK, **HH A Sonuçları**, TÜİK, 2006

## 2.8 KAYIT DI İ ST HDAMIN MAL YET

Türkiye statistik Kurumu'nun 2007 yılı A ustos ayına ili kin Hanehalkı gücü Anketi sonuçları dikkate alınarak yapılan hesaplamalara göre ülkemizde söz konusu dönemde 23 milyon 548 bin çalı andan sadece 12 milyon 84 bininin sosyal güvenlik kurumuna kayıtlı oldu u belirtilmektedir.

Geriye kalan 11 milyon 464 bin ki inin ise herhangi bir sosyal güvenlik kurulu una kayıtlı olmadan istihdam edildi i açıklanmı tır. Kayıt dı ı çalı an 11 milyon 464 bin ki inin 3 milyon 536 bini, ücretsiz aile i çisi olarak çalı tı ı için herhangi bir sosyal güvenlik kurulu una kaydolma zorunlulu u bulunmuyor. Ancak geriye kalan 7 milyon 928 bin ki inin yasalar gere ince Sosyal Güvenlik Kurumuna kayıtlı olması gerekmektedir.

2007 yılı II. Dönem için asgari ücret üzerinden sigorta primi, gelir vergisi, i sizlik sigortası primi gibi kesintiler sonucunda asgari ücretliden toplam 291,63YTL kesinti yapılmaktadır. Söz konusu dönemde yevmiyeli ve ücretli olarak kayıt dı ı çalı an bir ki inin, kayıt dı ı olarak çalı ması neticesinde devletin toplam prim ve vergi geliri kaybı yıllık 3 bin 499 YTL.'dir. Kayıt altına alınması gereken ücretli ve yevmiyeli olarak çalı an 4 milyon 254 bin ki inin asgari ücret üzerinden kayıtlı olarak çalı ması durumunda devletin aylık 12,4 milyon YTL; yıllık 14,8 milyar YTL gelir kaybı vardır.

2007 yılı için 1. basamaktan prim yatıran Ba -Kur sigortalının aylık primi 192,70 YTL. dir. Devletin kayıt dı ı olarak çalı an bir i veren veya yevmiyeliyi kayıt altına aldı ı takdirde asgari aylık 192,70 YTL, yıllık 2.312 YTL prim geliri olacaktır Kayıt dı ı faaliyet gösteren 3 milyon 674 i veren ve kendi hesabına çalı anı kayıt altına alınması durumunda devletin aylık yakla ık 7 milyon, yıllık ise 8,4 milyar YTL prim geliri olacaktır.



2007 yılı asgari ücret ve Ba -Kur primi rakamları esas alındı ında 2007 yılı A ustos ayında zorunlu sigortalı kapsamında olan ancak kayıt dı ı istihdam edilen 7 milyon 928 bin ki inin neden oldu u sosyal güvenlik açısından prim kaybı (asgari ücret üzerinden alınan gelir vergisi ve damga vergisi dahil) yaklaşık **23,2 milyar YTL**.dir.

Devlet asgari ücret üzerinden sosyal güvenlik ve i sizlik sigortası primi olarak (i çi ve i veren payı) 213,53 YTL kesinti yapmaktadır. Bir asgari ücretliden yıllık yaklaşık 2.563 YTL sosyal güvenlik primi kesintisi ( vergiler hariç ) yapmaktadır. 4 milyon 254 ücretli ve yevmiyeliyi göz önüne aldığımızda devletin kayıt dı ı istihdam nedeniyle u radı ı primi kaybı 9,08 milyar YTL, yıllık 10,9 milyar YTL.'dir. 2007 yılı A ustos ayı rakamlarında sosyal güvenlik kapsamına alınması gereken i veren ve kendi hesabına olarak kayıt dı ı çalı an 3 milyon 674 bin ki inin u rattı ı Ba -Kur primi kaybı yıllık 8,4 milyar YTL idi. Sadece sosyal güvenlik ve i sizlik sigortası primini esas aldığımızda; ( gelir ve damga vergisini ihmal edersek) kayıt dı ı istihdam neticesinde Devletin yıllık yaklaşık **19,3 milyar YTL** kaybı bulunmaktadır.

## ÜÇÜNCÜ BÖLÜM

### YABANCI KAÇAK ÇİŞTİHDAMI

#### 3.1 YABANCI KAÇAK Çİ KAVRAMI

Ülkemizde ikamet ve çalı ma izinleri olup, hem ülkemizde bulunmaları hem de çalı maları yasal olan yabancıların yanında: yasal veya kaçak olarak bulunup, kaçak olarak çalı an yabancılar da bulunmaktadır. Yasal olarak bulunup çalı an kesim daha çok nitelikli elemanlardan oluşmakta ve herhangi bir sorun teşkil etmemekteyken kaçak olarak çalı an yabancılar diğer ülkeler kadar ülkemiz için de önemli bir sorun olmaktadır.

Yabancı kaçak işçi; bir ülkeye resmi veya gayri resmi yollardan giriş yapıp, ülkede süreli veya süresiz kalan, çalı maları ve/veya ikametleri ilgili kamu kurum veya kuruluşlarına bildirilmemiş bireylerdir.<sup>42</sup>

Bir başka tanıma göre ise; yabancı kaçak işçi, bulunduğu ülkeye vatandaşlık tabiiyeti ile bağlı olmadan, mevcut yasal düzenlemelere uygun oturma, çalı ma veya konaklama izni bulunmayan bireydir.<sup>43</sup>

Yabancı kaçak işçi, vatandaş olmadığı ülkede çalı ma izni ve/veya oturma izni olmamasına rağmen istihdam edilen işçidir.

Kaçak statüsündeki yabancı işçiler; gittikleri ülkelerde tıpkı kayıtlı çalı an diğer işçiler gibi düşük ücretlerle çalı makta ancak kayıtlı işçilere göre daha az, tehlikeli ve sağlıksız koşullarına aykırı şekilde çalı tılmaktadırlar.

---

42 Karadeniz, Ouz, "Türkiye'de Yabancı Kaçak İşçilik", İnsan ve İş, Gazi Üniversitesi, Çalı ma Ekonomisi ve Endüstri İlişkileri Haber Bülteni, Sayı:15, 2001.

43 ÇŞGB Yayınları, Kayıtlı İstihdam ve Yabancı Kaçak İşçi İstihdamı, Ankara,2004,

Ülkemizde istihdam edilen yabancı kaçak işçileri be grupta toplamak mümkündür;<sup>44</sup>

- **Ülkemize giri leri yasal, buna kar ılık, çalı maları yasa dı ı olanlar :**

Bu gruba girenler; ülkemize yasal yollardan girmelerine, yasal bir biçimde ya amalarına (vize süresi içinde) ra men kaçak çalı an yabancılarıdır. Nitekim, ülkemize turist kimli i ile resmi giri yapanların bir kısmı gerçekte turist olmayıp, ülkemize çalı mak amacıyla gelenlerden olu maktadır.

- **Ülkemize tamamen yasa dı ı yollardan giri yapmı ve ülkemizde yasa dı ı kaçak olarak çalı anlar :**

Bu gruptakiler, ülkemize vizesiz ve kaçak olarak giri yapmı yani ülkemize tamamen yasa dı ı yollardan giri yapan ve hiçbir kaydı bulunmayan yabancı kaçak çalı anlardır.

- **Ülkemize yasal yollardan giri yapan, Türk Vatanda lı ma geçmek için müracaat etmi olup da cevap bekleyen ve kamet Tezkeresi ile oturanlar :**

Bu gruba girenler Ülkemize Türki Cumhuriyetlerinden, Afganistan'dan, Do u Türkistan'dan veya Bulgaristan'dan gelen Türk kökenli yabancı veya soyda larımızdır. Bu ki iler, ilgili mercilere ba vurularını yapmı ve sonuç beklerken kaçak olarak çalı maktadır.

- **Ülkemize yasal yollardan giri yapmı ve bir ba ka ülkeye geçmek/sı nınmak isteyenler :**

Bu gruptakiler ülkemize yasal yollardan giri yapmı olmalarına ra men amaçları bir ba ka ülkeye gitmektir. Yani ülkemizi transit geçi amacıyla kullanmakta ve ülkemizde bir süre kalıp, kaçak olarak çalı maktadırlar .

---

44 I 1 ıçok, Özlem , “Küresel Gerçeklerle Türkiye’de Yabancı Kaçak işçi Sorunu” <http://www.calisma.org/index.php?option=com>, (1509.2007)

- **Ülkemizde mülteci olarak yaayan ve çalıanlar :**

Bu grupta yer alan bireyler ise, yabancı bir ülkenin vatandaşı olup, o ülkeden resmi izin almadan ülkelerini terk ederek ülkemize sığınan, iltica talebinde bulunan ve bu arada kaçak olarak çalıyan yabancılarıdır. Bir ülkeye yasal yollardan girip yasal biçimde yaayıp (vize süresi içinde) kaçak çalıanlardır.

### **3.2 ÜLKEMİZDE YABANCI KAÇAK İÇİ İSTİHDAMININ GENEL DURUMU**

İstihdamın içinde hem kayıtlı hem de yabancı kaçak işçilik olması sağlıklı bilgi elde edilemediğinden kayıtlı ve yabancı kaçak işçilerin yaşadığı ülkelerde bu olayın gerçek boyutlarını ortaya koyabilmek zorla maktadır. Hangi ülkede olursa olsun tahmini rakamlardan yola çıkılarak yapılan hesaplamalar arasında büyük farklılıklar olmaktadır. Bu durum ekonomilerin genel değerlendirilmesinde, uygulanacak politika ve tedbirlerin tespit edilmesinde ciddi sıkıntılara neden olmaktadır.

Ülkemizde yaayanmakta olan yabancı kaçak işçi istihdamı sorununun temelinde çevre ülkelerde meydana gelen siyasi ve politik olaylar, savaşlar, krizler yatmaktadır. Ayrıca ülkemiz gelişmiş Avrupa ülkelerine açılan bir köprü konumunda olması nedeniyle gerek kara yolunu gerekse de deniz yolunu kullanan yabancı işçilerin u rnak bir duruma haline gelmiştir.

Tablo – 18 Ülkemizde Yakalanan Göçmenlerin Yıllar itibariyle Dağılımı<sup>45</sup>

Yıllar	1995	1996	1997	1998	1999	2000	2001	2002	2003	2004	2005	2006
Yakalanan Kişilerin Sayısı	11.362	18.804	28.439	29.426	47.529	94.514	92.365	82.825	56.219	61.228	57.428	51.983

Tablo – 18’den görüldüğü üzere 1995 – 2006 yılları arasında ülkemizde toplam 632.122 yasadışı göçmen yakalanmıştır. Bu kişilerin 583.150’si Polis Bölgesinde, 48.972 kişisi ise Jandarma ve Sahil Güvenlik Komutanlığı bölgesinde yakalanmıştır.

<sup>45</sup> Emniyet Genel Müdürlüğü, Yabancılar ve Hudut Dairesi Başkanlığı, EGM, <http://www.egm.gov.tr/hizmet.yabancilar.asp>, (13.08.2007)

Kaçak yabancı işçiler Ülkemizde, özellikle yaz aylarında turizm bölgelerindeki otel, pansiyon ve eğlence yerlerinde temizlikçi, animatör ve katibi işi olarak çalışmaktadır. Turizm sektöründe çalışan yabancı kaçak işçilerin çoğunluğu Kafkasya ve Orta Asya Cumhuriyetlerinden gelen göçmenler olmaktadır.

Doğu Karadeniz bölgesindeki yabancılar genelde inaat, tarım, pazarcılık, fındık toplama ve tezgahçılık gibi işlerde çalışmaktadır.

İstanbul, Bursa, İzmir, Eskişehir gibi büyük şehirlerde çalışanların sektörel dağılımı ise oldukça geniştir. İnaatlarda duvarcılık, marangozluk yapanlar olduğu gibi tekstil ve konfeksiyon, dericilik, bulaıkçılık, benzin istasyonlarında pompacılık, çöpçülük, asfalt dökümcülüğü, tezgahçılık, rehberlik gibi iş kollarında da yabancı kaçak işçi istihdamı görülmektedir.

Bazı resmi olmayan araştırmalara göre ülkemizde kaçak olarak istihdam edilen yabancı işçilerin sayısı bir milyonu bulduğunu ifade edilmektedir. Bu rakam aktif iş gücümüzün hemen hemen %5'ini olmaktadır.

### **3.3 YABANCI KAÇAK İŞÇİLERE NEDEN OLAN FAKTÖRLER**

Günümüz Dünyasında yaşanan en önemli uluslararası sorunlardan biri de; milyonlarca insanın, değişik nedenlerle, doğdukları ülkeleri terk ederek yasal veya yasal olmayan yollardan başka ülkelere göç etmeleridir. Bu durum beraberinde pek çok sorun getirmektedir.

Dünya nüfusunun % 2,5'i, başka deyişle; her 35 kişiden biri göçmen durumundadır. Uluslararası Çalışma Örgütü'ne (ILO) göre, Dünya'da göçmen işçi ve aile sayısı 120 milyona ulaşmıştır. Bu nedenle geçmişte olduğu gibi, günümüzde de göç olgusu, özellikle de yasal olmayan yollarla gerçekleşen kaçak göç ve bu göçün yol açtığı yabancı kaçak işçilik olgusu; alınan çeşitli önlemlere rağmen son derece önemli bir uluslararası sorun olarak varlığını sürdürmektedir.<sup>46</sup>

---

<sup>46</sup> Uluslararası Göç Örgütü (IOM), **Dünya Göç Raporu**, (2002-2003)

Yabancı kaçak i çili in nedenleri incelenirken insanları ya adıkları ülkelerden göç etmeye iten (itici) ve ba ka bir ülkeye (çekici) gitmek istemeye neden olan faktörleri sıralayabiliriz.

### **İtici Faktörler:**

1. Dünya nüfusunun hızlı artışı,
2. Yoksulluk,
3. Üçüncü dünya ülkelerinde her zaman i sizli in varolması,
4. Gidilmek istenen yere ulaşımın ve ulaşılabilirli in kolaylığı,
5. Çinin kendi ülkesindeki yaşam koşullarının zorluğu,

### **Çekici Faktörler:**

1. Ucuz iş gücüne olan işverenlerin talepleri,
2. Göçmen ve çalışmaya yasalarının yasadışı göçmenlere gev ek uygulanması,
3. Çalışmak istenen ülkenin kendi ülkelerine göre daha gelişmiş seviyede olması,

Dünyada üç milyar insan (dünya nüfusunun neredeyse yarısı) günde 2 dolardan az bir parayla hayat mücadelesi vermektedir. Bu durumun en önemli sonuçlarından biri ise ülkeler arası göçtür. Savaşlar, dinsel, kültürel ya da siyasi nedenlerle beraber insanlar daha iyi bir iş, daha iyi bir yaşam standardı için vatanlarını terk etmektedirler. Tercihlerini ise özellikle ekonomik olarak kendilerinden üstün olan ülkelere yönelmektedirler. Ülkemiz gibi gelişmekte olan ülkeler ise bir yandan daha gelişmiş ülkelere göç verirken, diğer yandan kendinden daha az gelişmiş ülkelere göç almaktadır.<sup>47</sup>

İşverenlerin yabancı kaçak işçileri tercih etmelerinin en büyük sebebi bu iş gücünün görece ucuz olmasıdır. İşverenler yabancı kaçak işçi çalıştırarak istihdam üzerindeki maddi ve sosyal yüklerden kurtulup iş gücü maliyetlerini düşürmektedirler. Yabancı işçilerin

---

<sup>47</sup> <http://www.unhcr.ch/html/menu6/2/fs24.htm>, Fact Sheet No.24., The Rights of Migrant Workers

i verenlere sa ladı ı bu tür olanaklar yüzünden bir çok ülke i sizlik oranlarının yüksek olmasına ra men di er ülkelerden gelen kaçak i çileri istihdam etmektedirler.

ktisat Bilimi açısından ise, teorik olarak yabancı kaçak i çilik esas itibariyle tam istihdam durumunun oldu u ekonomik ortamda meydana gelmesi beklenmektedir. Normal olanın da bu olması gerekirken, kaçak yabancı i çilik sorunu, i sizli in yo un olarak ya andı ı ortamda da ortaya çıkabilmektedir.<sup>48</sup> Nitekim ülkemizde i sizlik ve yabancı kaçak i çilik birlikte görülmektedir.

Ülkemizde yabancı kaçak i çili in önlenmesi amacıyla 4817 sayılı kanun ile yabancılara çalı ma izini verilmesi bir kanuna ba lanmı tır. Söz konusu kanun kapsamında yabancılara çalı ma izinlerinin verilmesi süreci 3.4 nolu bölümde incelenecektir.

### **3.4 ÜLKEM ZDE ÇALI MA Z NLER N N VER LMES <sup>49</sup>**

Ülkemizde yabancı kaçak istihdamını önlemek amacıyla 4817 sayılı Yabancıların Çalı ma zinleri Hakkında Kanun 2003 tarih ve 25040 sayılı Resmi Gazetede yayımlanmı tır. İlgili kanuna dayalı olarak da Yabancıların Çalı ma zinleri Hakkında Kanunun Uygulama Yönetmeli i ile Do rudan Yabancı Yatırımlarda Yabancı Uyruklu Personel stihdamı Hakkında Yönetmelik 29.082004 tarih ve 25324 sayılı Resmi Gazetede yayımlanmı ve söz konusu kanun ve yönetmelikler 06.09.2003 tarihi itibariyle yürürlü e girmi tir. Belirtilen tarihten bu yana yabancılara çalı ma izinleri Çalı ma ve Sosyal Güvenlik Bakanlı nca verilmektedir.

4817 sayılı Kanunun Yürürlü e girmesi ile;

-Avrupa Birli inin 1/80 sayılı Direktifi hükümlerine uyum sa lanmı tır.

-Kaçak yabancılar açısından ülkemizin hedef ülke olmasının önlenmesi amaçlanmı tır.

---

48 Friedrich Ebert Vakfı. (1995), Türkiye'de Yabancı Kaçak çilik, İstanbul

<sup>49</sup> 4817 sayılı Yabancıların Çalı ma zinleri Hakkında Kanun, R.G 06.03.2003 / 25040

-Kaçak yabancı çalı tırılması dolayısıyla; i verenler açısından haksız rekabet engellenmektedir.

-Sigorta prim ve vergi kayıpları önlenmektedir.

-Ülkemizin ve i verenlerin gerçek ihtiyaçları çerçevesinde vasıflı yabancı çalı tırılmasına imkan sa lanmaktadır.

-Yabancıların çalı ma izinleri konusundaki mükerrerlikler önlenmekte, bürokratik i lemler azalmaktadır.

-Türkiye’de çalı an yabancılar ile ilgili veri bankası olu turulmaktadır.

### **3.4.1 4817 sayılı Kanun uyarınca Çalı ma izni Ba vuru Süreci<sup>50</sup>**

Türkiye dı ında ikamet eden yabancılar, çalı ma izni ba vurularını buldukları ülkelerdeki Türkiye Cumhuriyeti temsilciliklerine yaparlar. Temsilcilikler bu ba vuruları do rudan Çalı ma ve Sosyal Güvenlik Bakanlığı na iletirler.

Çalı ma ve Sosyal Güvenlik Bakanlığı ilgili mercilerin görü lerini alarak ba vuruları de erlendirir; durumu uygun görülen yabancılar çalı ma izni verir. Bu izin ancak gerekli çalı ma vizesi ile ikamet izninin alınması halinde geçerlidir.

Çalı ma izin belgesini alan yabancıların, bu belgeyi aldıkları tarihten itibaren en geç doksan gün içinde ülkeye giri vizesi talebinde bulunmaları, ülkeye giri yaptıkları tarihten itibaren en geç otuz gün içinde çı leri Bakanlığı na ikamet tezkeresi almak için ba vurmaları zorunludur.

Türkiye’de geçerli ikamet izni olan yabancılar veya bunların i verenleri ba vurularını do rudan Çalı ma ve Sosyal Güvenlik Bakanlığı na yapılabilir ektindedir.

---

<sup>50</sup> [http://www.csgb.gov.tr/CGM/cgm\\_web/gorevlerimiz.htm](http://www.csgb.gov.tr/CGM/cgm_web/gorevlerimiz.htm)



### 3.4.2 Çalışma izni Başvurusunun Ret Edilmesi<sup>51</sup>

- Piyasasındaki durum ve çalışma hayatındaki gelişmeler ve istihdama ilişkin sektörel ve ekonomik konjonktürdeki değişikliklerinin çalışma izni verilmesine elverişli olmaması,

- Başvurulan iş için ülke içinde, dört haftalık süre içerisinde o işi yapacak aynı nitelikte sahip kişinin bulunması,

- Yabancınnın geçerli bir ikamet tezkeresinin bulunmaması,

- Bir işyeri, işletme veya meslek için izin talebi reddedilen yabancınnın aynı işyeri, işletme veya aynı meslek için izin talebinin reddedildiği tarihten itibaren bir yıl geçmeden yeniden izin talebinde bulunması,

- Yabancınnın çalışmasının milli güvenlik, kamu düzeni, genel asayiş, kamu yararı, genel ahlak ve genel sağlık için tehdit oluşturması hallerinde reddedilir. Bu çerçevede çalışma izinlerinin verilmesinde Çalışma ve Sosyal Güvenlik Bakanlığınca dikkate alınan değerlendirme kriterleri aşağıda verilmiştir;

- İzin isteminin reddi hakkında yukarıda sayılan Kanunun 14 üncü Maddesinde yer alan red gerekçelerinin mevcut olup olmadığı,

- Türkiye İş Kurumuna kayıtlı işsizler meslekler itibarıyla değerlendirilmekte, yabancınnın yapacağı iş ve meslekte çalışacağı alanlar dikkate alınarak işsiz bulunması halinde talep reddedilmektedir.

- Türk Vatandaşı yerine yabancı istihdamın gerekçesinin haklılığı,

- Yabancınnın çalıştırılmasının firmaya ve ülkemize sağlayacağı katkı değer,

- Yabancınnın mesleki yeterliliği ile firmanın fiili iş tugal konusunun uyumu,

---

<sup>51</sup> 4817 sayılı Yabancıların Çalışma İzinleri Hakkında Kanun

- Ödenece i beyan edilen ücretin, ulusal mevzuatımıza (asgari ücretin altında olup olmadığı) ve talepte bulunulan i in ifası ile uyumlu olup olmadığı,

- Yabancınnın akademik, mesleki yeterlili inin talepte bulunulan i için yeterli olup olmadığı ile yabancınnın referans ve bonservisleri,

- Yabancınnın daha önceki çalış malarının ulusal ve uluslararası mevzuata uygunlu u,

Ülkemizde yabancı kaçak i çi istihdam eden i verenlere 4817 sayılı kanun uyarınca 2007 yılı için 4.227 YTL idari para cezası uygulanmaktadır. veren veya i veren vekili yabancınnın kendisi, e ve çocuklarının konaklama, ülkelerine geri dönmeleri için gerekli yol masrafları ve sa lık harcamalarını kar ılamak zorundadırlar.

Çalı ma izni olmaksızın ba ımlı olarak çalış an yabancı kaçak i çiyeye 844 YTL, ba ımsız çalış an yabancı kaçak i çiyeye ise 1689 YTL. idari para cezası uygulanmaktadır.

Ayrıca 4817 sayılı kanununun 18. maddesinde öngörülen bildirim yükümlülü ünü süresi içinde yerine getirmeyen ba ımsız çalış an yabancı ile yabancı çalış tıran i verene her bir yabancı için 421 YTL idari para cezası uygulanmaktadır.

## DÖRDÜNCÜ BÖLÜM

### KAYIT DI İSTİHDAM VE YABANCI KAÇAK Ç İSTİHDAMININ

#### TOPLUMUMUZ ÜZERİNDEKİ SOSYO EKONOMİK ETKİLER

Kayıt dışı ekonominin toplumun sosyal ve ekonomik değerleri üzerinde büyük etkisi vardır. Zira, kayıt dışı ekonomi içerisinde gerçekleştirilen faaliyetler; toplumumuzda yasal olmayan şekilde, haksız ve kolay yoldan para kazanma düncesinin kabul görmesine neden olmaktadır.

Kayıt dışı faaliyetlerin, kayıtlı faaliyetler karşısında sağladığı avantajlar nedeniyle gelirlerini kayıt dışı bırakmak isteyenler, ikametgahlarını gizlemekte, bir takım bilgileri gerekli yerlere vermekten kaçınmakta ve kayıt dışı kalmaya çalışmaktadırlar. Bu durum kamu güvenini, seçmen kütüklerinin oluşturulması, yargının etkinleşmesi, nüfus sayımı ve ekonomik anlam taşımayan diğer istatistiksel bilgilerin elde edilmesi açısından da sakıncalar doğurmaktadır.<sup>52</sup>

Kayıt dışı istihdamın toplumsal ve ekonomik hayata etkileri konusunda iktisatçılar arasında fikir birliği yoktur. Bazı iktisatçılar kayıt dışı faaliyetlere ekonomik ve sosyal yapıda meydana getirdiği bir takım etkiler nedeniyle kayıt dışı istihdamın olumlu sonuçlarının olabileceğini savunmaktadırlar. Kayıt dışı istihdamın olumlu etkileri olduğunu savunan bu görüşe göre kayıt dışı istihdam ekonomik ve toplumsal sistemin “sigortası” olarak görülmektedir.

Kayıt dışı istihdamın olumlu yönlerinin olmasına karşılık, olumsuz yönlerinin ağırlığını savunan iktisatçılara göre; kayıt dışı istihdam, kamu açıklarının ve borçlarının artmasına, enflasyonun beslenmesine, üretim, ihracat ve yatırımın düşmesine, beyin göçüne, işsizliğin artmasına, rekabet gücünün azalmasına, sendikal sistemden uzaklaşmaya,

---

<sup>52</sup> Koban, Emine; “Türkiye’de Kayıt Dışı Ekonomi Sorunu ve Önlenmesinde Vergi Denetiminin Rolü”, Uludağ Üniversitesi, İktisadi İstatistik Dergisi, Cilt: 16 Sayı: 3, Ekim 1998, s.34

verimsiz ve kalitesiz üretime, sosyal güvenlik kapsamının daralmasına ve işsizlik sorunlarının kötüleşmesine neden olmaktadır.

## **4.1 KAYIT DI İSTİHDAMIN OLUMLU YÖNLER**

### **4.1.1 İstihdamı Artırmaya Yardımcı Olur**

Kayıt dışı istihdamın en önemli olumlu etkisi kuşkusuz istihdam yaratması ve işsizliği önlemesidir. Kayıt dışı ekonomik faaliyetler işgücü yoğun faaliyetler olduğundan, üretim faktörü olarak emek ön plana çıkar. Böylece ekonomide istihdam edilmeyen ya da yeterince istihdam edilemeyen işgücü, toplumsal ihtiyaçları karşılayıp toplumsal faydayı en üst düzeyde sağlayacak biçimde devreye girmektedir. Bu durumda kayıt dışı istihdamın işsizliği azaltıcı özelliğini ön plana çıkarmaktadır.

Kayıtlı sektörde kendisine iş imkanı bulamayan kişilere hem iş ve hem de gelir elde edebilme imkanı yaratılmakta, bu tür faaliyetler doğrudan işsizlik sigortası görevi görmektedir.

### **4.1.2 Çalışanların Gelir Düzeylerini Artırır**

Kentlerde, işgücü piyasasındaki dalgalanmalardan doğan güçlükleri en fazla hisseden toplumsal kesim, başlıca çalışanlardır. Başkasına başlıca olarak çalışmaları yanında, gelirlerin en önemli kaynağını teşkil eden ücretlerin belirli sürelerde sabit kalması ve gelişen olumsuz ekonomik koşullar nedeniyle giderek yetersizleşmesi, bu kesimin en temel sorununu teşkil etmektedir.

Gelişen sanayi toplumlarında da benzer nitelikte sorunlarla karşılaşmak mümkündür. Fakat, bu toplumlarda kurulu bulunan iş güvencesi, aktif emek piyasası politikaları, işsizlik sigortası, kıdem tazminatı gibi kurumlar, sorunun önemini azaltırken, ülkemiz gibi gelişmekte olan toplumlarda başlıca çalışanlar gelirdeki değişimlere karşı çok daha güvencesiz bulunmaktadır. Bu gelir kayıplarına karşı resmi ve kalıcı çözümler bulunamaması karşısında, kayıt dışı çalışanlar kendi sorunlarına bizzat kendileri bazı çözümler üretmekte ve ilave bir işte çalışmaktadırlar.

Özellikle, gelir yetersizliği ve gelirlerdeki reel düşmeler kapsamında bazı bağımlı çalışanların kendiliklerinden bazı ek işler oluşturdıkları bilinmektedir. Kaldı ki “ilave işçi” (additional workers) niteliğindeki taahhüt kadını ve yaşlıların aile bütçesine katkı amacıyla, durgunluk dönemlerinde emek piyasasına katıldıkları görülmekte, çocuklar eğitimlerinin aksaması pahasına da olsa, gelir getirici işlere eğilim göstermek zorunda kalmaktadır.<sup>53</sup>

Bu durum kayıtdışı çalışmanın gelir üzerinde olumlu etkisi olarak algılanmakta ve kayıtdışı işi arttırmaktadır.

#### 4.1.3 Kaynakların Etkin Dağılımını Sağlar

Kayıtdışı çalışmaya, temelde bir istihdam faaliyetidir ve birileri bu faaliyet sonucu gelir kazanmakta ve yaşamlarını sürdürmektedir. Devlet eliyle, kayıtlı sektörden toplamı olduğu fonları istihdam yaratacak şekilde yönlendiremiyorsa, vergi ve fonların girişimcilerin elinde kalması iktisadi büyüme açısından daha olumludur.<sup>54</sup> Çünkü vergi ödemeyerek iş veren ve vatandaşların ellerinde kalan fonlar daha ucuzdur ve bu fonlar üretime dönüştürülürse üretim artışı da beraberinde getirecektir.

Burada temel nokta girişimcilerin devlete ödemeleri gereken vergi, SSK primi gibi mali yükümlülüklerini, kayıtdışı istihdam neticesinde devlete ödemeyip; üretime kanalize etmeleridir.

Artan üretim “çokaltan etkisi” yaratarak tasarrufların yatırımlara kayıtlı hızını ve oranını artırarak ekonomiye canlılık getirecektir.<sup>55</sup> Bununla birlikte daha fazla yatırım ve dolayısıyla daha fazla istihdam gerçekleşebilecektir.

Ayrıca, bu durumda bürokratik ve düzenleyici masraflar olmadığından kaynaklar doğrudan mal ve hizmetlerin üretimine kanalize olmakta ve üretim artmaktadır. Üretim daha az maliyetlerle gerçekleşmekte ve buna bağlı olarak fiyatlar resmi sektöre göre daha düşük seviyede belirlenmektedir. Bunun sonucunda ekonominin canlı kalması sağlanmakta ve kaynakların etkin ve verimli kullanılmasına olanak verilmektedir.

---

53. Guloğlu, a.g.e, 456

54 Aydemir, a.g.e, s.212

55 Ekin, a.g.e, s.21

Klasik ktisat Ekolünde oldu u gibi, insanların kayıt dı ı olarak hiçbir devlet otoritesine bildirilmeden çalı tırılması; i gücü piyasasının görünmez el sayesinde dengeye gelmesine ve bütün i çilerin istihdam edilmesine neden olaca ı ekinde algılanmaktadır. Böylece i gücü fiyatını, i gücü arz ve talebini piyasa kendisi tayin etmekte ve ekonomide tam istihdam ve fiyat istikrarı sa lanmı olmaktadır. Sonuç olarak kayıt dı ı istihdam neticesinde piyasalardan devlet müdahalesini çekersek, piyasalar dengeye gelmekte ve etkin bir kaynak da ılımı gerçekle mektedir.

#### **4.1.4 Firmaların Rekabet Gücünü Artırır**

Vergi ve benzeri fon gibi, i çilik üzerinden ödenen yüksek oranlarda kamusal yükümlülükler kayıt dı ı ekonomilerde bulunmadı ndan bu sektördeki üretim maliyetleri dü ük olacak, bunun sonucunda satı fiyatları dü ük gerçekle ecek, yurt içi ve yurt dı ı pazarlarda i letmeler rekabet gücü kazanacaktır.

#### **4.2 OLUMSUZ ETK LER**

Yabancı kaçak i çilik ve kayıt dı ı istihdam; toplumumuza ve ekonomimize verdi i zararların yanında aslında en büyük zararı, kayıt dı ı olarak çalı an/çalı tırılan i çilere vermektedir.

öyle ki, Kayıt dı ı çalı an i çii kazasına u radı nda veya meslek hastalı na yakalandı nda ya da rahatsızlandı nda Sosyal Güvenlik Kurumlarının tedavi imkanlarından yararlanamaz. Hastalı ı süresince geçici i görmezlik ödene inden faydalanamaz ve i çinin bakmakla yükümlü oldu u ki ilere de sa lık hizmeti verilemez.

Kayıt dı ı çalı an i çiyeye; sakatlandı nda malullük aylı ı; ya landı nda emeklilik aylı ı; öldü ünde bakmakla yükümlü oldu u ki ilere ölüm aylı ı; i siz kaldı nda i sizlik ödene i ödenmez.

Kaçak çalı tırılan i çii; asgari ücretin altında, i sa lı ı ve güvenli i tedbirlerinden yoksun olarak herhangi bir ödenek yapılmadan (ihbar tazminatı, kıdem tazminatı vs.) her an i ten çıkartılma riski ile çalı maktadır.

kanunu haftalık 45 saatin üzerindeki fazla çalı maları en az %50 zamlı ödemeyi öngörmektedir. Kayıt dı ı çalı tırılan i çiler için mesai kavramı yoktur, i verenin emir ve direktifleri do rultusunda normal çalı ma saatlerini a arak, bazen hafta sonu tatili, bayram tatili vs gibi i çinin hakkı olan tatillerde de çalı mak zorunda kalmaktadırlar.

Kayıt dı ı istihdam olgusunun bir bütün olarak ekonomik ve sosyal yapı üzerinde ba ka olumsuz etkileri de bulunmaktadır. Bunları u ekilde sıralayabiliriz;

#### **4.2.1 Vergi Gelirlerini Azaltır**

Çalı tırılan i çilerin kayıt dı ı olması nedeniyle devletin sigorta prim gelirlerinin yanında vergi gelirlerinde de azalma olur. stihdam faaliyetlerinin kayıt dı ı gerçekte tirilmesi neticesinde elde edilen gelir ile yaratılan katma de erin vergilendirilememesi nedeniyle devletin önemli bir gelir kaybı meydana gelir.

Devletin gelir kaybı olması neticesinde bütçe aç ı ı olu makt ve sosyal güvenlik kurumlarının aktif/pasif dengesi bozulmaktadır. Bu durum devletin yapması gereken önemli kamu hizmetlerinin finansmanını zor duruma dü ürmekte ve kamu hizmetlerinin aksamasına neden olmaktadır.

Devletin kayıt dı ı istihdam nedeniyle toplayamad ı dolaysız vergiler nedeniyle azalan gelirlerini telafi etmek amacıyla dolaylı vergileri artırmakta (KDV, ÖTV, Akaryakıt Vergisi gibi) ya da borçlanmaya gitmektedir. Bu durum ekonomik yapıyı tamamen bozmaktadır.

Ekonomide vasıtalı vergilerin artması gelir adaletinin bozulmasına, gelir adaletinin bozulması ise sosyal yapının bozulmasına neden olmaktadır. Ayrıca devletin uzun vadeli borçlanması neticesinde ise ekonominin uzun vadeli dengeleri bozulaca ından, ekonomik yapıyı istirsız hale gelecektir. Bu durum ülkeyi krizlere ve dı borçlara açık hale getirecektir.

Ayrıca sosyal güvenlik primleri tam olarak toplanamad ında, sosyal güvenlik kurumları üzerinde olumsuz baskının olu maktadır. verenler Sosyal güvenlik sisteminin

prim gelirleri azalınca aktif kayıtlı sigortalılardan topladıkları prim oranlarını artırmakta, emeklilerine (pasif üyelerine) ya am standartlarının altında aylık ödene i ödemek zorunda kalmakta ve uzun dönemde ödenek miktarlarını artıramamaktadır.<sup>56</sup>

#### **4.2.2 Vergi Adaletini Ortadan Kaldırır**

Kayıtlı iş istihdam vergilemede adaletsizli e neden olması, ekonomik göstergelerin güvenilirliğini azaltarak ekonomi yönetimini zorlaştırmasını, haksız rekabete ve sosyal güvenlik sisteminde bozulmaya yol açması, hukuk devletine ve dolayısıyla rejime olan inancı zayıflatarak ahlaki değerleri yozlaştırır.<sup>57</sup>

Kayıtlı iş istihdam neticesinde meydana gelen vergi geliri kaybı, faaliyetlerini kayıtlı olarak sürdüren mükelleflere yansıtılarak vergi adaletinin ihlal edilmesi sonucunu ortaya çıkarır. Çalıştırdığı işçileri kayıtlı olarak vergi ve sigorta gibi mali ve sosyal yüklerini ödeyen işverenler ile kayıtsız işçi çalıştıran işverenler arasında vergi adaleti bozulur.

Bu durum ise, toplumsal yapıda moral değerleri inciten, kamu otoritesine karşı güven bunalımı yaratan ve buradan hareketle bireysel ya da organize vergi direncini artıran bir olumsuzumdur.

#### **4.2.3 Haksız Rekabete Neden Olur**

Kayıtlı iş istihdam faaliyeti, kayıtlı faaliyet gösterenler aleyhine rekabeti olumsuz etkiler ve resmi sektörde faaliyet gösterenler cezalandırılmı olur. Örneğin, bir iş yeri sahibi müşterilerine sunduğu hizmetler nedeniyle kayıtlı faaliyette bulunana göre yüksek işletme giderleri ile karşı karşıyadır. Yüksek işletme giderlerine sahip olan kayıtlı işçi çalıştıran işletmeler bu maliyeti fiyatlarına yansıtacaktır. Fiyatlarını yüksek tutmak zorunda kalan kayıtlı işletme sahipleri, kayıtlı işçi çalıştıran ve maliyetlerinin düşük olması nedeniyle ürettikleri mal ve hizmetlerin fiyatları da düşük olan firmalara karşı

---

56 Özsoylu, A. Fazıl. “**Kayıtlı Ekonomiden Kim Kazanıyor, Kim Kaybediyor?**” Ankara, Ekonomik Forum. TOBB Yayını, Şubat Sayısı(1994)  
57 Topta , a.g.e, s.23



piyasada var olmakta zorlanacaklardır. Kayıtlı işletme sahipleri bu durumdan olumsuz yönde etkilenecek ve haksız rekabete maruz kalmış olacaklardır.

#### **4.2.4 Ekonomik Verilerin Doğru Değerlendirilmesini Engeller**

Kayıtlı istihdam resmi ve ekonomik göstergelerin eksiksiz ve eksik olması nedeniyle ekonomik göstergelere karşı güvensizlik yaratmakta ve ekonomik durumun yanlış değerlendirilmesine neden olmaktadır.

Yönetim açısından, yönetim sürecinde planlama safhasında sorunu çözmek için hedef belirlemek ve kaynakların etkin kullanımında gerekli tedbirleri almak mümkün olamayacaktır.

#### **4.2.5 Çalışma Hayatının Verimliliğini Azaltır**

Kayıtlı istihdam edilen işçiler düşük ücret, sosyal güvencenin olmayışı, işsizlik ve güvenli iş tedbirlerinden uzak bir şekilde istihdam edildikleri için çalışma hayatlarında verimli olamamaktadırlar.

Kayıtlı istihdam edilen işçilerin büyük bir kısmı normal çalışma saatlerinden fazla çalışılmakta hem beden hem de zihnen sömürülmektedirler. Bu yüzden işlerinde verimliliği azalmaktadırlar.

Çalışanlar iş yerlerinde bir çok tehlike ile karşı karşıya gelebilmektedirler. Kayıtlı olarak çalışan işçi herhangi bir iş kazası veya meslek hastalığı ile karşı karşıya gelmeleri durumunda ortada bir iş akdi olmadığı için işverenler tarafından kolayca işten çıkarılabilmektedirler. Sosyal güvenli olmayan işçi maddi yönden gücü yetmediği için hastalığını veya iş kazasını tedavi ettirme imkanı bulamamaktadır. Nitekim ülkemizde 2006 yılı içerisinde toplam 79.027 iş kazası ve meslek hastalığı meydana gelmiş ve toplam 1.601 işçi hayatını kaybetmiştir.<sup>58</sup>

---

<sup>58</sup> İşsizlik ve Güvenli İş Genel Müdürlüğü, [http://www.isggm.gov.tr/konsol/upload/ssk\\_ist\\_2006.pdf](http://www.isggm.gov.tr/konsol/upload/ssk_ist_2006.pdf) (26.11.2007)

#### 4.2.6 Çocuk Emekinin Sömürülmesine Neden Olur

Çalışmaya gelmemiş çocukların illegal yollardan istihdam edilmesi çocukları ahlaki ve psikolojik yönden olumsuz şekilde etkilemektedir.

Çocuklar, psikolojik olarak, çalışmaya hazır değildirler. Çünkü daha oyun çağındayken kendi doğal ortamından alıkonulup çeşitli alanlarına sürüklenmekte, çok sayıda işkoşullarında çalıştırılmaktadırlar. Bu sebeple, çalışan çocuklar hırçın, içe kapanık, çevresiyle uyumsuz ve özgüvensiz bir kişiliğe bürünmektedirler. Ayrıca çocuklar bedensel olarak çalışmaya hazır değildirler.<sup>59</sup>

Pek çok ülkede olduğu gibi Ülkemizde de belirli bir yaşın altındaki çocukların çalıştırılmaları kanunlarla yasaklanmıştır. Bu nedenle, çıraklık okuluna gidenler hariç, çalışan çocukların herhangi bir kamu kurum ve kuruluşunda kaydı bulunmamaktadır.

Çocuk işçilerin güveneceleri yoktur. Çalışma süreleri uzun, ücretleri düşüktür. Çocuk işçiler çalıştıkları yerlerde işveren ya da yeti kin çalışanlar tarafından kötü muameleye maruz kalmaktadırlar.

Çocukluk çağı insanın kişilik devresinin gelişimi ve eğitimine en çok ihtiyaç duyulan bir zaman dilimidir. Eğitim kurumlarında eğitim görmesi gereken bir yaşta çocukların çalıştırılması, gelecekte eğitimsiz bir kuşakla toplumun karşı karşıya kalmasına sebep olacaktır.

#### 4.2.7 Yabancı Kaçak İşçilerin Artmasına Neden Olur

Kayıtsız istihdamın az da olsa olumlu etkileri olmasına karşılık, yabancı kaçak işçilerin istihdamının toplumumuz ve ekonomimiz üzerinde tamamen olumsuz etkileri vardır.

Yabancı kaçak işçiler; çalıştıkları ülkelerin asgari ücret düzeyinin altında, sansürlü ortamlarda, işsiz ve güvenli tedbirlerinden uzak bir şekilde istihdam edilmektedirler. Yabancı kaçak işçilerin temel hedefi para biriktirip ülkelerine kısa sürede geri dönmektir.

---

<sup>59</sup> Senemoğlu, Nuray, “Gelişim ve Özgünlük”, 2001, 3. baskı, Gazi Kitabevi, 2002, Ankara.

Yabancı kaçak i çiler ülkeye giri izni, ikamet izni gibi kanuni durumlar kar ısında da kaçak sayıldıkları için kayıt dı ı çalı tırıldıklarını resmi makamlara bildirememektedirler. verenler yabancı i çilerin bu durumundan faydalanarak dü ük ücretlerde çalı tırılmakla kalmayıp bazen emeklerinin kar ılı nı alamamakta bazen de eksik almaktadırlar.

Yabancı kaçak i çili in artması neticesinde yerli i gücü i siz kalmakta, toplumda i sizli in neden oldu u sosyal patlamalar meydana gelmektedir. Yabancı kaçak i çilikle mücadele sonucunda yerli i gücümüze istihdam kapısı açılacak, ülkemizin vergi ve sigorta primi gelirleri artacak ve i sizlik ile mücadelede mesafe kat edilmi olacaktır.

Yabancı kaçak i ç i istihdamı kayıt dı ı istihdamda oldu u gibi, devletin sigorta primi ve vergi gelirlerinin azalmasına, yoksullu a, adaletsiz gelir da ılımına, firmalar arasında haksız rekabete ve di er olumsuz sonuçlara neden olmaktadır.

#### **4.2.8 Sosyal Güvenlik Sisteminin Mali Yapısını Olumsuz Etkiler**

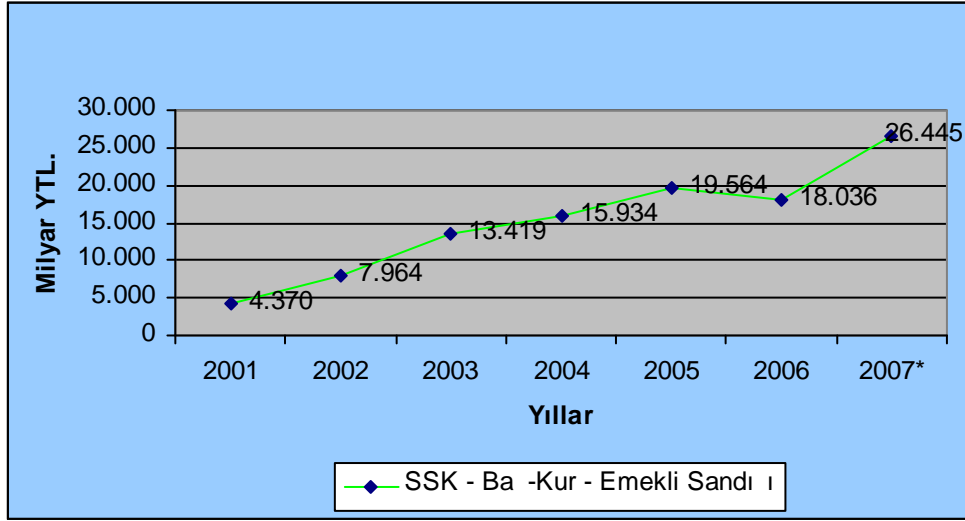
Kayıt dı ı istihdamın mali boyutu gerçekten çok yüksek seviyelerdedir. 2006 yılında 17,6 milyar YTL olarak gerçekleşen sosyal güvenlik aç ınının 2007 yılında 26,4 milyar YTL olması beklenmektedir. 2008 yılında ise bu aç ının 28,8 milyar YTL'ye çıkaca ı öngörülmektedir. Bu açıkların en önemli nedenlerinden birisi kayıt dı ı istihdamdır.

Az prim ödeyerek daha fazla hizmet talep eden bir nüfusun olu masına yol açan erken emeklilik yasaları sonucunda sosyal güvenlik sistemimizin aktüeryal dengeleri bozulmu tur. Ayrıca kayıt dı ı istihdam neticesinde prim tahsilatları yeterli düzeye ulaşamaması sosyal güvenlik aç ınının giderek büyümesine neden olmu tur. Her yıl hazırlanan bütçelerin en önemli sorunlarından biri sosyal güvenlik açıklarının finansmanı olmu tur.

Tablo – 19 Sosyal Güvenlik Açığı'nın Yıllar itibarıyla Seyri<sup>60</sup>

(Milyar YTL)	2001	2002	2003	2004	2005	2006	2007*
SSK	1.108	2.386	4.808	5.757	7.411	8.297	11.285
BA KUR	1.779	2.930	5.078	5.712	6.880	4.712	8.432
EMEKL SANDI I	1.483	2.648	3.533	4.465	5.273	5.027	6.728
<b>TOPLAM</b>	<b>4.370</b>	<b>7.964</b>	<b>13.419</b>	<b>15.934</b>	<b>19.564</b>	<b>18.036</b>	<b>26.445</b>

Grafik – 10 Sosyal Güvenlik Açığı'nın Seyri



Yukarıdaki grafik ve tablodan sosyal güvenlik açıklarımızın giderek arttığını, sistemin ilerleyen yıllarda tıkanacağı görülmektedir. Buna göre 2008 yılı bütçesinin % 13'ü, emeklilere yapılan ek ödemeler dahil edildi inde ise % 16,6'lık kısmı, sosyal güvenlik kurullarının açıklarının kapatılması için harcanması olacaktır. SSK, Ba -Kur ve Emekli Sandığı harcamalarını içeren yıllık giderleri 2007 yılında 2006 yılına göre yüzde 15.9 oranında artarak, 20.3 milyar YTL'ye çıkması beklenmektedir. 2008'de ise yıllık giderlerinin 23.1 Milyar YTL olacağı tahmin edilmektedir.

<sup>60</sup> Sosyal Güvenlik Kurumu istatistikleri,  
[http://www.ssk.gov.tr/sskdownloads/anasayfa/istatistik/ekim\\_2007.xls](http://www.ssk.gov.tr/sskdownloads/anasayfa/istatistik/ekim_2007.xls)

#### 4.2.9 Sendikalıla maya Engel Olur

Kayıt dı ı i çı çalı tıran i letmelerde sendikaların faaliyetleri zorla maktadır. Kayıt dı ı istihdamın artmasıyla beraber sendikalı i çı sayısı azalmaktadır. Sendikalıla ma oranının dü üklü ü beraberinde reel ücretlerin gerilemesine, örgütsüz ve da ınık bir toplum yapısını getirmektedir. çiler çalı ma ya amı ile ilgili mevzuat ve sahip oldukları haklar konularında bilgisiz kalmaktadırlar.

Kayıt dı ı ve yabancı kaçak i çı olarak çalı tırılan ki iler toplu pazarlık, sendika üyeli i ve grev haklarından mahrum olurlar. Kaçak i çiler i veren ile meydana gelen sorunlarını bireysel olarak çözmeye çalı maktadırlar.

## SONUÇ

Ülkemizde sosyal güvenlik hakkı ve kayıtlı işçi çalıştırma yasa Kanunu, Yabancıların Çalışma izinleri Hakkında Kanun, Sosyal Sigortalar Kanunu, Sızklık Sigortası Kanunu gibi Çalışma ve Sosyal Güvenlik Bakanlığı mevzuatının yanı sıra Anayasa, Türk Ceza Kanunu ve İnsan Hakları Evrensel Beyannamesi ile güvence altına alınmıştır.

Anayasamızın “Sosyal Güvenlik Hakkı” başlığı altında yer alan 60. maddesine göre *“Herkes, sosyal güvenlik hakkına sahiptir. Devlet, bu güvenli i sağlamak gerekli tedbirleri alır ve tekilatı kurar”* ibaresi yer almaktadır. Anayasamızda belirtilen hükme göre devlet, çalışana korumak; çalışana hak ettiği ücreti, sosyal güvenli i ve çalışmak zorunluğunu sağlamakla yükümlüdür.

Birleşmiş Milletler Genel Kurulunun 10 Aralık 1948 tarih ve 217/A sayılı kararı ile onayladığı ve Ülkemizde 6 Nisan 1949 tarihinde Bakanlar Kurulu Kararı ile yürürlüğe giren İnsan Hakları Evrensel Beyannamesinin başlığında belirtilen maddelerinde çalışanların çalışma hayatı ile ilgili düzenlemeler yer almaktadır.

### **.H.E.B Madde 22**

*“Herkesin, toplumun bir üyesi olarak, sosyal güvenli i hakkı vardır. Ulusal çabalarla ve uluslararası i birli i yoluyla ve her devletin örgütlenmesine ve kaynaklarına göre, herkes onur ve ki ilinin serbestçe gelişim için gerekli olan ekonomik, sosyal ve kültürel haklarının gerçekleştirilmesi hakkına sahiptir.”*

### **.H.E.B Madde 23**

*“1. Herkesin çalışması, i ilinin serbestçe seçme, adaletli ve elverişli koşullarda çalışması ve i sızlık e kar ı korunma hakkı vardır.”*

2. Herkesin, herhangi bir ayırım gözetmeksizin, e it i için e it ücrete hakkı vardır.

3. Herkesin kendisi ve ailesi için insan onuruna yara ır ve gerekirse her türlü sosyal koruma önlemleriyle desteklenmi bir ya am sa layacak adil ve elveri li bir ücrete hakkı vardır.

4. Herkesin çıkarını korumak için sendika kurma veya sendikaya üye olma hakkı vardır.”

#### **.H.E.B Madde 24**

“Herkesin dinlenmeye, e lenmeye, özellikle çalı ma süresinin makul ölçüde sınırlandırılmasına ve belirli dönemlerde ücretli izne çıkmaya hakkı vardır.”

#### **.H.E.B Madde 25**

“1. Herkesin kendisinin ve ailesinin sa lık ve refahı için beslenme, giyim, konut ve tıbbi bakım hakkı vardır. Herkes, i sizlik, hastalık, sakatlık, dulluk, ya lılık ve kendi iradesi dı ındaki ko ullardan do an geçim sıkıntısı durumunda güvenlik hakkına sahiptir.

2. Anaların ve çocukların özel bakım ve yardım görme hakları vardır. Bütün çocuklar, evlilik içi veya evlilik dı ı do mu olsunlar, aynı sosyal güvenceden yararlanırlar.”

01.06.2005 tarihinde yürürlü e giren 5237 sayılı Türk Ceza Kanunu'nun i ve çalı ma hürriyetinin ihlali bölümünde a a ıdaki hüküm yer almaktadır.

#### **T.C.K m. 117.**

“1. Cebir veya tehdit kullanarak ya da hukuka aykırı ba ka bir davranı la, i ve çalı ma hürriyetini ihlâl eden ki iye, ma durun ikâyeti hâlinde, altı aydan iki yıla kadar hapis veya adlî para cezası verilir.

2. *Çaresizli ini, kimsesizli ini ve ba lılı nı sömürmek suretiyle ki i veya ki ileri ücretsiz olarak veya sa ladı ı hizmet ile açık bir ekilde orantısız dü ük bir ücretle çalı tıran veya bu durumda bulunan ki iyi, insan onuru ile ba da mayacak çalı ma ve konaklama ko ulla rına tâbi kılan kimseye altı aydan üç yıla kadar hapis veya yüz günden az olmamak üzere adli para cezası verilir.*“

nsanların sosyal güvenceye sahip olarak, hak ettikleri ücret kar ılı nda, i sa lı ı ve güvenli i tedbirlerine sahip i ortamında çalı mak en do al hakkıdır.

Kayıt dı ı çalı manın mali boyutu ne kadar büyük olursa olsun toplumumuz üzerinde yarattı ı olumsuz etkisi mali etkisinden çok daha büyüktür. Kayıt dı ı istihdam, çalı anların bugünlerini ve yarınlarını çalmaktadır. Ki ilerin bugün elde ettikleri gelirlerini gelecekte elde edecekleri faydaya tercih etmekte ve insanların deste e en fazla ihtiyaç duydu u ihtiyarlık dönemlerinde sosyal güvenlik emsiyesinin korumasından mahrum kalmaktadırlar.

verenlerin ucuz i gücü ve rekabet imkanı olarak gördükleri kayıt dı ı istihdam ekli, bir noktada tıkanacaktır. Bugün sosyal güvenceden mahrum olan geri kalmı bir çok ülke ile rekabet etmenin, sadece i gücü maliyetlerini azaltıp ucuz ve kalitesiz i gücü çalı tırarak de il; marka yaratarak, kaliteli mal üreterek mümkün olaca ı görülmelidir.

verenler açısından istihdam maliyetleri muhakkak önemlidir ancak; yabancı kaçak i çi, çocuk i çi ve kayıt dı ı sigortasız i çi çalı tırarak kalitesiz mallar üreten firmaların uzun dönemde rekabet gücü azalacak ve modern köle anlayı ına e it olan kayıt dı ı istihdamın zararlarını çalı tırılan i çiler ve yakınlarıyla beraber i verenler de göreceklerdir.



## ÖNERLER

Ülkemiz açısından bir çok olumsuz sonucu bünyesinde barındıran kayıt dışı istihdam ve yabancı kaçak işçi istihdamının azaltılmasında işçilere, işverenlere, mükelleflere, sosyal taraflara, Kamu Kurum ve Kurullarının Yöneticilerine kısaca tüm vatandaşlara görev düşmektedir. Bu sebeple ülkemizin ve kendimizin geleceği açısından kayıt dışı istihdam ve yabancı kaçak işçilik sorununun çözümü için elbirliğiyle hareket ederek bu sorunun üstesinden gelmek zorundayız.

Kayıt dışı istihdamla mücadelede ILO, AB ve OECD ülkelerinin bu alanda yürüttükleri mücadelede uyguladıkları temel araç bulunmaktadır. Bunlar:

- Eğitim, bilgilendirme ve bilinçlendirme faaliyetleri,
- Kamu kurumları ve ilgili taraflar arasında koordinasyonun sağlanması
- Bürokratik işlemlerin azaltılması,
- İşveren üzerindeki mali yüklerin azaltılması,
- Etkin ve caydırıcı denetim yöntemlerinin icrasidir.

Yukarıda sayılan faaliyetler eş zamanlı olarak uygulanarak kayıt dışı istihdamla mücadelede önemli adımlar atılabilecektir. Kayıt dışı istihdamla mücadelede başarı sağlamak için bir çok AB ülkesi bu temel başarılar altında toplanan faaliyetleri uygulamıştır.

Kayıt dışı istihdamla mücadele her şeyden önce çalışan kesimi bilgilendirilmeli, Kamu kurumları arasında koordinasyon ve işbirliği sağlanarak çapraz bilgi transferi yapılmalı, işverenin yükümlü olduğu beyanname, bildirim gibi bürokratik işlemler bilgisayar ortamında yapılmalı, başta yabancı kaçak istihdamına yönelik olmak üzere teftiş programları düzenlenmelidir. Tüm bu faaliyetleri uygulayarak kayıt altına alınan kişilerden toplanan prim gelirleri neticesinde istihdam üzerindeki mali yükler azaltılabilir. İşverenler

istihdam üzerindeki mali yüklerin azaltılmasını kendilerine sağlanan bir tevik olarak görülmeli ve kayıt dışı çalı tırdıkları i çileri kayıt altına almalıdırlar.

Kayıt dışı istihdamla mücadelede yukarıda sayılan be temel faaliyet kapsamında yapılması gereken i lemleri a a ıda öneriler ekinde sıralanmıştır.

- Çalı anlar arasında sigortalılık bilincini yaymak amacıyla, organize sanayi bölgeleri, küçük sanayi siteleri gibi alanlarda e itimler verilmelidir. Bu e itimlerde sigortalı olarak çalı manın çalı ana, yakınlarına ve devletine sağladığı faydalar anlatılmalıdır. çilerin i siz kaldıkları dönemlerde sızlık Sigortasından faydalanabilecekleri, ya lılık dönemlerinde emeklilik aylığı olarak kendi hayatları idame edebilecekleri, ba larına bir i kazası veya meslek hastalığı geldi inde hastalıkları için gerekli tedavi masrafları sosyal güvenlik kapsamında kar ılanacağı anlatılmalıdır.
  - Çalı anlara sigortalı olmanın faydalarını, sigortasız olarak çalı manın kendisine ve ailesine olan zararlarını anlatan bro ür, el ilanını, kitapçık vs. da ıtılmalıdır.
  - Radyo, televizyon, İnternet ve gazete aracılığıyla çalı anlar sigortalı olmaya davet edilmelidir.
- verenin üzerindeki i yerinin çalı tırılması ile ilgili bürokratik yükler azaltılmalı, i verenin düzenlemekle yükümlü oldu u beyanname, bildirge gibi belgeler asgari düzeye indirilmelidir.
  - e-Devlet uygulamaları yaygınla tırılmalıdır. verenlerin düzenlemekle yükümlü oldukları belgeleri İnternet ortamında kolay ve anlaşı lır ekilde bildirmeleri sağlanmalıdır.
- Kayıt dışı istihdamla mücadelede yerel düzeyle sorunun nedenleri görmek ve tedbirler almak amacıyla İstihdam Kurulları'nda kayıt dışı istihdamla mücadele

konusu de erlendirilmelidir. İllerin sosyal ve ekonomik yapılarına göre Kurul tarafından alınacak tedbirler ildeki tüm kamu kurum ve kurulu larınca koordineli bir ekilde uygulanmalıdır.

- Ülkemizde özel sektör üzerinde tefti ve denetim yetkisine sahip olan kamu kurum ve kurulu larının tefti kurulları i birli i içerisinde tefti ve denetim programları düzenleyerek, çapraz denetim mekanizması anlayı ı içerisinde kayıt dı ı ve yabancı kaçak i çi çalı tırılan i yerlerini belirleyip tespit edilen yabancı kaçak i çileri sınır dı ı edilmesi kayıt dı ı istihdam oranının dü mesine büyük katkı sa layacaktır.
- Hem sigortasız olarak bir i te çalı an hem de i sızlık ödene i, ye il kart, dul ve yetim maa ı alan i çiler üzerine büyük cezalar uygulanmalıdır.
- Yapılacak kanuni düzenlemeler ile kayıt dı ı i çi çalı tıran i verenler üzerindeki uygulanacak cezaların caydırıcılı ının artırılması gerekmektedir.
- Yapılan çalı malar sonucunda artan aktif sigortalılar sayesinde sosyal güvenlik kurumlarının prim gelirleri artacak, aktif/pasif dengesi düzelecektir. Prim gelir artan sosyal güvenlik kurumlarının açıkları kapanacak ve i verenler üzerindeki mali yüklerde indirimler söz konusu olacaktır.
- 506 sayılı Sosyal Sigortalar Kanunu'na göre sigortalı sayılmayanların kapsamı daraltılmalıdır. çi ve i verenler tarafından istismar edilmesi kolay olan bu kapsamdaki ki iler kendilerini kanunda gösterilen ekilde beyan ederek kayıt dı ı çalı malarını me rula tırmaktadırlar. Yapılacak düzenleme ile özellikle evde üretim i lerinde çalı anlar sigortalı kapsamına alınmalıdır.
- Özel sektörün mevcut yapıdaki istihdam maliyetleri uzun dönemde rekabet etme gücünü azaltmı tır. Özel sektöre ilave yatırım ve ilave istihdam faaliyetleri desteklenmeli, uzun vadeli te vikler verilmelidir. Böylece hem i siz kesime

istihdam olana ı sa lanacak hem de rekabet gücü artan i veren alı anlarını kayıt dı ı alı tırmayacaktır.

- Yabancı kaçak i ili i önlemek amacıyla; i leri Bakanlı ı, Maliye Bakanlı ı, alı ma ve Sosyal Güvenlik Bakanlı ı koordineli olarak tefti ve denetimler yapmalı, yabancı kaçak i i alı tıran i verenlere maddi yaptırımların yanı sıra i ve meslekten men, ihalelere girememe gibi yaptırımlarda uygulanmalıdır.
- Yabancıların lkemize giri sebebi ne olursa olsun giri izinlerinin verilmesinden sonra da takibi yapılmalıdır. lkemize yabancılar ikamet, e itim ve turistik amaçlar gibi e itli ekillerde girmektedir. Ancak daha sonra yapılan denetimler ile yabancıların geli amacının dı ında, alı ma hayatının e itli yerlerinde istihdam edildikleri görlmektedir. Yerli i gücümüzün önünü tıkayan ve lkemizde i sizli e neden olan yabancı istihdamının denetim, inceleme ve tefti faaliyetleri ile önüne geçilmesi gerekmektedir.

## KAYNAKÇA

Altu , Osman, “**Kayıtlı ı Ekonomi,**” Türkmen Kitabevi, 2. Baskı, stanbul, 1999

Altu , Osman; “**Türkiye’de Kayıt Dı ı Ekonomi**”, Yeni Türkiye, 1. Baskı Ankara, Eylül-Aralık 1998,

Avukatlık Kanunu

Aydemir, inasi “**Türkiye’de Kayıtlı ı E konomi**” Acar Yayınevi, stanbul,1994

ÇSGB, **Kayıt Dı ı stihdam ve Yabancı Kaçak ı stihdamı**, Ankara,2004,

Derdiyok, Türkmen; “**Türkiye’nin Kayıt Dı ı Ekonomisinin Tahmini**”, ktisat Dergisi, Ankara, Mart - 1993,

Egemen, Erdal “**Rekabet Gücü, Ekonomik Etkinlik ve Güvencesi.**”, TÜH S Yayını, Ankara, 2000,

Ekin, Nusret, “**Kayıt Dı ı Ekonomi, Enformel stihdam**”, stanbul, TO Yayını, 1995  
Emniyet Genel Müdürlü ü, Yabancılar ve Hudut Dairesi Ba kanlı ı, EGM,  
<http://www.egm.gov.tr/hizmet.yabancilar.asp>, (13.08.2007)

Eurostat; <http://epp.eurostat.ec.europa.eu>

F. VERDARA, “**Informality in Latin America: Recent Trends, Policies and Prospects**”, Old and New Facts of Informality, Geneva, 2001

Friedrich Ebert Vakfı, Türkiye’de Yabancı Kaçak ılık, stanbul, 1995

Gülo lu, Tuncay, **Türkiye’de Kayıtlı ı stihdam Gerçe ine Bir Bakı** , Ü ktisat Fakültesi Sosyal Siyaset Konferansları 45.Kitap, stanbul-2003.

Gümü , Turgut, **Dı salık ve Kayıtlı ı Ekonomi Kavramına li kin Bir De erlendirme**” Gazi Üniversitesi ktisadi ve dari Bilimler Fakültesi Dergisi, Mart 2000, Ankara, Sayı:3

<http://www.unhchr.ch/html/menu6/2/fs24.htm>, Fact Sheet No.24,, The Rights of Migrant Workers

İlgin,Yılmaz; “**Kayıt dı ı Ekonomi ve Türkiye’deki Boyutları**”,  
<http://ekutup.dpt.gov.tr/planlama/42nciyil/ilginy/kayitdis.pdf> (25.11.2007)

İ ı ıçok, Özlem , “**Küresel Gerçeklerle Türkiye’de Yabancı Kaçak ı Sorunu**”  
[http://www.calisma.org/index.php?option=com\\_content&task=view&id=1843&Itemid=59,\(1509.2007\)](http://www.calisma.org/index.php?option=com_content&task=view&id=1843&Itemid=59,(1509.2007))

## **K Türkiye**

<http://www.ikturkiye.com/icerik/parantez/turkiye-de-istihdam-vergileri-cok-yukse.html>  
(01/10/2007)

LO, **Küresel Rapor**, 2006

İstanbul Sanayi Odası ( SO), **Türkiye Ekonomisi**, İstanbul: SO Yayını,(2001)

Kanunu

Sağlıklı ve Güvenli İş Genel Müdürlüğü,  
[http://www.isggm.gov.tr/konsol/upload/ssk\\_ist\\_2006.pdf](http://www.isggm.gov.tr/konsol/upload/ssk_ist_2006.pdf) (26.11.2007)

J.CHARMES, “**Citied at Women in Informel Employment: Globalizing and Organizing**”Cambridge, Massachusetts, 22 Mayıs 2000

JAIN, Shaski; “**Basic Social Security in India**”, Social Security for the Excluded Majority, Case Studies of Developing Countries, LO,1999

Kalça, Adem. “**Kayıtlı İstihdamı Tahmin Etmeye Yönelik Çalışmaların Analizi.**” Ankara: (1998)

Karadeniz, Ouz, “**Türkiye’de Yabancı Kaçakçılık**”, İnsan ve İş, Gazi Üniversitesi, Çalışma Ekonomisi ve Endüstri İlişkileri Haber Bülteni, Sayı:15, 2001.

Karadeniz, Ouz; **Kayıtlı İstihdam**, Odak Yayınevi, Ankara, 1. Baskı, 2004,

Keleş, Ruken, “**Kentleşme ve Konut Politikası**” Ankara:A.Ü.S.B.F. (1984)

Kırbaç, Sadık, “Kayıtlı İstihdamın Nedenleri Boyutları ve Çözüm Yolları,” İstanbul, TRESAV, 1995, Yayın No; 9

Koban, Emine; “**Türkiye’de Kayıtlı İstihdam Sorunu ve Önlenmesinde Vergi Denetiminin Rolü**”, Uludağ Üniversitesi, İ.İ.B.F. Dergisi, Cilt: 16 Sayı: 3, Ekim 1998,

Maliye Bakanlığı, **İstatistik Yılı**, Maliye Bakanlığı, 1990-2007

Önderi, Zzettin; “**Kayıtlı İstihdam ve Vergileme**”, İ.Ü.Siyasal Bilgiler Fakültesi Dergisi, İstanbul

Özsoylu, A. Fazıl. “**Kayıtlı İstihdamdan Kim Kazanıyor,Kim Kaybediyor?**” TOBB Yayını, Ankara, 1994

Özsoylu, A. Fazıl. “**Kayıtlı İstihdamdan Kim Kazanıyor,Kim Kaybediyor?**” Ankara, Ekonomik Forum. TOBB Yayını, Şubat Sayısı(1994)

PEHL VAN, Osman. “**Enflasyonun Vergi İstemi Üzerindeki Etkisi**” Vergi Dünyası, (1993) Sayı:137

Senemoğlu, Nuray, “**Gelişim ve Özgürleşme**”, 2001, 3. baskı, Gazi Kitapevi, Ankara, 2002,

The Economist Dergisi, **Kayıt Dışı Ekonomi**, Mart 2006,

TÜRKİYE İSTATİSTİK ENSTİTÜSÜ, **Avrupa Birliği'nde Kayıt Dışı Çalışma**, TÜRKİYE İSTATİSTİK ENSTİTÜSÜ, Yıl 2000, Yayın no: 39

Topta, Ülker, "Türkiye'de Kayıt Dışı Ekonominin Nedenleri," Ankara, 1998,

TÜRKİYE İSTATİSTİK ENSTİTÜSÜ, **HH A sonuçları**,

[http://www.tuik.gov.tr/PreTablo.do?tb\\_id=25&tb\\_adi=gücü%20statistikleri&ust\\_id=8](http://www.tuik.gov.tr/PreTablo.do?tb_id=25&tb_adi=gücü%20statistikleri&ust_id=8)  
(04.11.2007)

TÜRKİYE İSTATİSTİK ENSTİTÜSÜ, **Çocuk Gücü Anketleri**, (1994-1999-2006)  
<http://www.tuik.gov.tr/PreHaberBultenleri.do?id=482> (10.11.2007)

TÜRKİYE İSTATİSTİK ENSTİTÜSÜ, **HH A; Enflasyon istatistikleri, (2000 – 2007)**  
<http://lmisnt.pub.tuik.gov.tr/tuik/plsql/lmwebtur.lmwebform> (19.08.2007)

TÜRKİYE İSTATİSTİK ENSTİTÜSÜ, **statistik Yıllıkları**, TÜRKİYE İSTATİSTİK ENSTİTÜSÜ, 1990-2007 [www.tuik.gov.tr](http://www.tuik.gov.tr)

TÜRKİYE İSTATİSTİK ENSTİTÜSÜ, **Nüfus – Konut - Demografi istatistikleri**, <http://nkg.tuik.gov.tr/goster.asp>, 10/11/2007

Türkiye İstatistik Kurumu Genel Müdürlüğü, **Sizlik Sigortası Bülteni**, 2007 yılı Ekim Ayı

Türkiye Odalar ve Borsalar Birliği (TOBB), **Ekonomik Rapor**, TOBB, 1999

Uluslararası Göç Örgütü (IOM), **Dünya Göç Raporu**, (2002-2003)

Uzunozlu, S. ALKIN, F. GÜLESER ve U. Ç. VELEK. "**Dış Rekabet Baskısındaki**

Victor RAMIREZ, "**Basic Social Security in El Salvador**" Geneva, 1999

Yabancıların Çalışma Zinleri Hakkında Kanun

**Türkiye'de Yer altı Ekonominin Doğurduğu Vergi Kaybı**", Marmara Üniversitesi İktisadi İstatistik Fakültesi Dergisi, 1998

## ÖZGEÇM

Mehmet CANDAN; 17.08.1981 tarihinde Burdur'da do du. İlk, orta ve Lise ö renimini Burdur'da tamamladı. 2004 yılında Gazi Üniversitesi ktisadi ve dari Bilimler Fakültesi, ktisat Bölümünden mezun oldu. Aynı yıl Çalışma ve Sosyal Güvenlik Bakanlığı Türkiye Kurumu Genel Müdürlü ü'nün açmı oldu u stihdam ve Meslek Uzman Yardımcılı ı sınavını kazanarak Türkiye Kurumu Genel Müdürlü ü gücü Uyum Dairesi Başkanlı ı'nda görevine başlamı tır. Kayıt Dı ı stihdamla Mücadele (KAD M) Projesi'nde görev almı tır. Halen adı geçen Kurumda stihdam ve Meslek Uzman Yardımcısı olarak görevine devam etmektedir.



