

İŞSİZLİK SİGORTASI

Kendi istek ve kusuru dışında işsiz kalan sigortalılardan; hizmet akdinin sona erdiği tarihi izleyen günden itibaren 30 gün içinde İŞKUR birimlerine veya elektronik ortamda www.iskur.gov.tr adresine başvurular, işten ayrılmadan önceki son 120 gün içinde prim ödeyerek sürekli çalışmış ve son üç yıl içerisinde en az 600 gün süreyle işsizlik sigortası primi ödemiş olmak kaydıyla işsizlik sigortası hizmetlerinden yararlanabilirler. Otuz günlük süre yasal başvuru süresi olup, bu süreden sonra başvurulması halinde geç kalınan süre toplam hak sahipliği süresinden düşülmektedir.

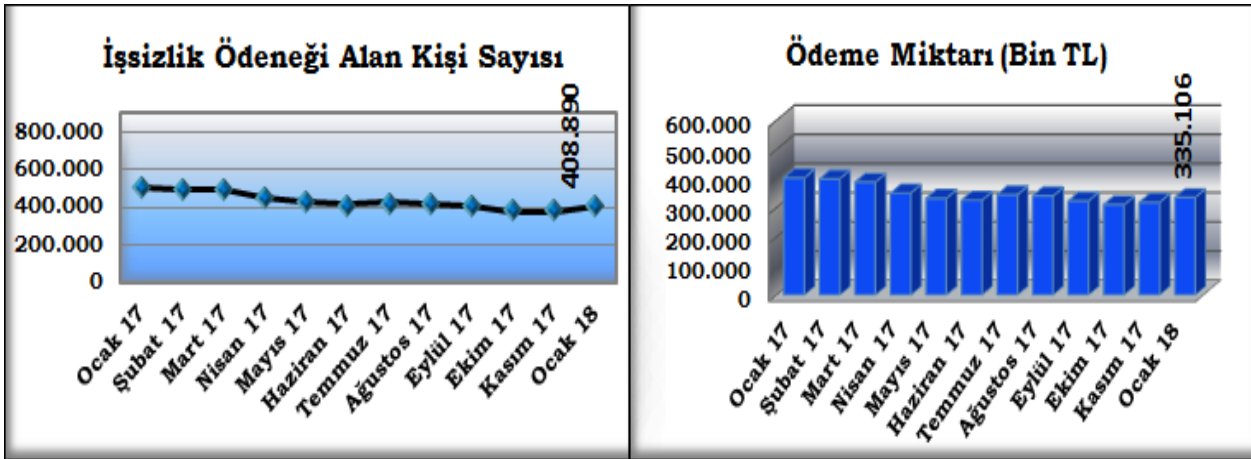
Mart 2002 tarihinden 30.12.2017 tarihine kadar 9.197.249 kişi başvuruda bulunmuş, 5.823.169 kişi işsizlik ödeneği almaya hak kazanmıştır. Mart 2002 tarihinden 31 Ocak 2018 tarihine kadar toplam 18.482.519.281.-TL ödemede bulunulmuştur.

İşsizlik Sigortası Ödemeleri

| Aylar | 2015 | | 2016 | | 2017 | | 2018 | |
|---------------|-------------|----------------------|-------------|----------------------|-------------|----------------------|-------------|--------------------|
| | Kişi Sayısı | Ödeme Miktarı (TL) | Kişi Sayısı | Ödeme Miktarı (TL) | Kişi Sayısı | Ödeme Miktarı (TL) | Kişi Sayısı | Ödeme Miktarı (TL) |
| Ocak | 321.547 | 181.895.892 | 375.188 | 243.845.820 | 507.357 | 402.568.821 | 408.890 | 335.105.888 |
| Şubat | 323.684 | 182.446.009 | 389.392 | 256.736.612 | 496.318 | 398.875.291 | | |
| Mart | 320.220 | 179.603.969 | 403.993 | 268.370.216 | 490.318 | 387.770.334 | | |
| Nisan | 305.015 | 171.380.471 | 398.206 | 266.812.650 | 448.826 | 350.198.618 | | |
| Mayıs | 294.901 | 168.248.206 | 398.902 | 272.723.282 | 422.817 | 332.160.983 | | |
| Haziran | 305.407 | 170.471.746 | 412.792 | 284.745.260 | 409.926 | 325.649.381 | | |
| Temmuz | 331.773 | 195.297.135 | 440.170 | 313.162.142 | 421.441 | 344.359.380 | | |
| Ağustos | 329.610 | 190.434.087 | 467.943 | 348.228.340 | 413.324 | 340.491.235 | | |
| Eylül | 310.957 | 182.510.198 | 459.088 | 349.234.068 | 402.000 | 323.232.625 | | |
| Ekim | 309.916 | 184.007.896 | 459.351 | 349.799.226 | 383.201 | 310.482.658 | | |
| Kasım | 309.571 | 185.603.809 | 465.105 | 357.312.131 | 383.757 | 318.350.987 | | |
| Aralık | 326.592 | 200.887.244 | 481.573 | 371.680.912 | - | - | | |
| Toplam | | 2.192.786.661 | | 3.682.650.659 | | 3.834.140.313 | | 335.105.888 |

Not: Rakamlara, kişiler adına ödenen GSS primleri ile Damga Vergisi dâhil değildir.

Aralık 2017 ayında işsizlik ödeneğinden yararlanmak üzere 117.166 kişi başvurmuştur. Önceki dönemde başvuranlar ile birlikte Ocak 2018 ayında 408.890 kişiye 335.105.888.-TL ödeme yapılmıştır.



Not: 7061 sayılı Kanununun 55'nci maddesine istinaden işsizlik sigortası ödemeleri her ayın beşinde yapılacağından, Aralık 2017 ayına ait ödemeler Ocak 2018 de yapılmıştır.

KISA ÇALIŞMA ÖDEMELERİ

4447 sayılı İşsizlik Sigortası Kanununun Ek 2. maddesi gereğince, genel ekonomik, sektörel veya bölgesel kriz ile zorlayıcı sebeplerle işyerindeki haftalık çalışma sürelerinin geçici olarak önemli ölçüde azaltılması veya işyerinde faaliyetin tamamen veya kısmen geçici olarak durdurulması hallerinde çalışılmayan süreler için çalışanlara üç ayı geçmemek üzere kısa çalışma ödeneği ödenmektedir.

Ocak 2018 ayında 6 kişiye 13.273.-TL kısa çalışma ödemesi yapılmıştır.

Aşağıdaki tabloda, aylar itibarıyla ödeme yapılan kişi sayısı ile ödeme miktarları gösterilmektedir.

Kısa Çalışma Ödemeleri

| Aylar | 2015 | | 2016 | | 2017 | | 2018 | |
|---------------|-------------|--------------------|-------------|--------------------|-------------|--------------------|-------------|--------------------|
| | Kişi Sayısı | Ödeme Miktarı (TL) | Kişi Sayısı | Ödeme Miktarı (TL) | Kişi Sayısı | Ödeme Miktarı (TL) | Kişi Sayısı | Ödeme Miktarı (TL) |
| Ocak | 39 | 33.526 | 3 | 349 | 125 | 143.405 | 6 | 13.273 |
| Şubat | 666 | 132.339 | 4 | 5.891 | 31 | 29.291 | | |
| Mart | 368 | 25.550 | 82 | 135.135 | 54 | 106.333 | | |
| Nisan | 151 | 9.750 | 80 | 21.387 | 51 | 121.312 | | |
| Mayıs | 0 | 0 | 3 | 5.873 | 2 | 3.386 | | |
| Haziran | 52 | 2.280 | 74 | 178.784 | 25 | 54.872 | | |
| Temmuz | 0 | 0 | 7 | 14.660 | 28 | 64.857 | | |
| Ağustos | 45 | 2.773 | 91 | 149.161 | 21 | 45.943 | | |
| Eylül | 15 | 13.898 | 83 | 109.720 | 15 | 24.941 | | |
| Ekim | 8 | 1.667 | 121 | 112.918 | 38 | 56.459 | | |
| Kasım | 49 | 58.015 | 342 | 506.413 | 95 | 75.078 | | |
| Aralık | 48 | 24.672 | 82 | 36.298 | 21 | 34.084 | | |
| Toplam | | 304.470 | | 1.276.589 | | 759.961 | | 13.273 |

Not: Rakamlara, kişiler adına ödenen GSS primleri ile Damga Vergisi dâhil değildir.

YARIM ÇALIŞMA ÖDEMELERİ

4447 sayılı İşsizlik Sigortası Kanununun Ek 5 inci maddesi gereğince, işçiye, 4857 sayılı Kanunun 74 üncü maddesinin ikinci fıkrası uyarınca haftalık çalışma süresinin yarısı kadar verilen ücretsiz izin süresince doğum ve evlat edinme sonrası yarım çalışma ödeneği ödemesi yapılmaktadır.

Yarım çalışma ödeneği, çalışılan aya ait aylık prim ve hizmet belgesinin ilişkin olduğu aydan sonraki ikinci ay içinde Fondan aylık olarak ödenir.

Ocak 2018 ayında 2.034 kişiye 1.515.434.-TL yarım çalışma ödemesi yapılmıştır.

Aşağıdaki tabloda, aylar itibarıyla ödeme yapılan kişi sayısı ile ödeme miktarları gösterilmektedir.

Yarım Çalışma Ödemeleri

| Aylar | 2017 | | 2018 | |
|---------------|-------------|--------------------|-------------|--------------------|
| | Kişi Sayısı | Ödeme Miktarı (TL) | Kişi Sayısı | Ödeme Miktarı (TL) |
| Ocak | 1.860 | 1.258.293 | 2.034 | 1.515.434 |
| Şubat | 2.186 | 1.470.770 | | |
| Mart | 2.339 | 1.681.775 | | |
| Nisan | 2.352 | 1.681.740 | | |
| Mayıs | 2.218 | 1.564.698 | | |
| Haziran | 2.162 | 1.613.623 | | |
| Temmuz | 2.119 | 1.506.465 | | |
| Ağustos | 1.869 | 1.370.047 | | |
| Eylül | 1.699 | 1.227.678 | | |
| Ekim | 1.642 | 1.158.513 | | |
| Kasım | 1.676 | 1.214.731 | | |
| Aralık | 1.823 | 1.303.905 | | |
| Toplam | | 17.052.239 | | 1.515.434 |

Not: Rakamlara, kişiler adına ödenen sosyal güvenlik primleri ile Damga Vergisi dâhil değildir.

ÜCRET GARANTİ FONU ÖDEMELERİ

4447 sayılı İşsizlik Sigortası Kanununun Ek 1. maddesine göre; işverenin, konkordato ilan etmesi, işveren için aciz vesikası alınması, iflası veya iflasın ertelenmesi nedenleri ile ödeme güçlüğüne düştüğü hallerde, çalışanlarının hizmet akdinden kaynaklanan ve ödenmeyen üç aylık ücret alacakları ücret garanti fonundan ödenmektedir.

Ocak 2018 ayında Ücret Garanti Fonu'ndan 334 kişiye toplam 1.647.454,66-TL ödeme yapılmıştır.

Ücret Garanti Fonu'ndan yapılan ödemeler aşağıdaki tabloda verilmiştir.

Ücret Garanti Fonu Ödemeleri

| Aylar | 2015 | | 2016 | | 2017 | | 2018 | |
|---------------|-------------|--------------------|-------------|--------------------|-------------|--------------------|-------------|--------------------|
| | Kişi Sayısı | Ödeme Miktarı (TL) | Kişi Sayısı | Ödeme Miktarı (TL) | Kişi Sayısı | Ödeme Miktarı (TL) | Kişi Sayısı | Ödeme Miktarı (TL) |
| Ocak | 504 | 1.602.865 | 239 | 738.417 | 673 | 3.054.091 | 334 | 1.647.455 |
| Şubat | 529 | 1.657.539 | 555 | 1.941.909 | 674 | 3.047.734 | | |
| Mart | 766 | 2.308.907 | 463 | 1.748.793 | 625 | 2.272.058 | | |
| Nisan | 416 | 1.051.589 | 395 | 1.291.602 | 617 | 2.155.067 | | |
| Mayıs | 666 | 1.683.967 | 434 | 1.323.479 | 368 | 1.587.890 | | |
| Haziran | 328 | 830.341 | 447 | 1.605.686 | 410 | 1.662.173 | | |
| Temmuz | 469 | 1.548.501 | 347 | 1.251.011 | 324 | 1.146.480 | | |
| Ağustos | 614 | 1.733.260 | 382 | 1.307.201 | 240 | 751.345 | | |
| Eylül | 398 | 815.904 | 287 | 812.528 | 628 | 2.039.477 | | |
| Ekim | 334 | 1.304.432 | 239 | 665.042 | 315 | 1.036.190 | | |
| Kasım | 276 | 797.602 | 420 | 1.379.703 | 642 | 5.748.476 | | |
| Aralık | 247 | 746.396 | 383 | 1.597.336 | 293 | 1.347.124 | | |
| Toplam | | 16.081.304 | | 15.662.707 | | 25.848.107 | | 1.647.455 |

İşsizlik Sigortası Fon Durumu

| | 2014 | 2015 | 2016 | 2017 | Ocak 2018 |
|--------------------------------------|-----------------------|-----------------------|------------------------|------------------------|------------------------|
| TOPLAM GELİR | 15.308.253.719 | 18.273.110.158 | 22.273.479.964 | 26.862.369.104 | 2.579.729.769 |
| <i>İşçi ve İşveren Primi</i> | 6.713.134.240 | 8.158.465.467 | 9.930.191.558 | 11.666.288.908 | 1.067.709.981 |
| <i>Devlet Katkısı</i> | 2.237.711.413 | 2.719.488.489 | 3.310.063.853 | 3.895.068.156 | 355.903.327 |
| <i>Faiz Gelirleri</i> | 6.158.140.021 | 6.907.904.122 | 8.025.349.898 | 10.046.217.266 | 1.039.205.489 |
| <i>Diğer Gelirler</i> | 199.268.045 | 487.252.080 | 1.007.874.656 | 1.254.794.773 | 116.910.972 |
| TOPLAM GİDER | 4.266.796.819 | 6.592.110.361 | 12.145.157.598 | 13.344.259.357 | 1.397.196.715 |
| <i>İşsizlik Ödeneği(*)</i> | 1.662.696.537 | 2.199.365.021 | 3.692.583.568 | 3.834.140.313 | 335.105.888 |
| <i>Kısa Çalışma Ödeneği(*)</i> | 74.427 | 305.383 | 1.280.309 | 759.961 | 13.273 |
| <i>Yarım Çalışma Ödeneği(*)</i> | - | - | 3.086.780 | 17.052.239 | 1.515.434 |
| <i>Ücret Garanti Fonu Ödemesi(*)</i> | 21.933.622 | 16.129.548 | 15.704.904 | 25.848.107 | 1.647.455 |
| <i>Aktif İşgücü Programları</i> | 1.358.883.085 | 3.026.360.569 | 4.912.228.761 | 3.771.274.305 | 414.950.032 |
| <i>İşbaşı Eğitim Programları</i> | 0 | 0 | 1.556.517.860 | 1.900.276.071 | 151.597.807 |
| <i>Diğer Giderler</i> | 1.223.209.147 | 1.349.949.840 | 1.963.755.416 | 3.794.908.361 | 492.366.827 |
| Gelir / Gider Farkı | 11.041.456.901 | 11.680.999.797 | 10.128.322.366 | 13.518.109.747 | 1.182.533.054 |
| NAKİT FON VARLIĞI (**) | 81.393.090.095 | 93.074.089.892 | 103.202.412.258 | 116.720.522.005 | 117.903.055.059 |

*Kasım 2016 tarihine kadar işlem giderleri dâhildir. Kişiler adına ödenen sigorta primleri ile Damga Vergisi giderleri, "Diğer Giderler" içinde verilmiştir.

** Toplam Fon Varlığına Ücret Garanti Fonu dâhildir.

Not 1: İşsizlik Sigortası Fonundan yapılan tüm giderler 4447 sayılı İşsizlik Sigortası Kanunu hükümlerine istinaden yapılmaktadır.

Not 2: Rakamlar yuvarlamadan dolayı toplamı vermeyebilir.

Fon Portföyünün Getirisi

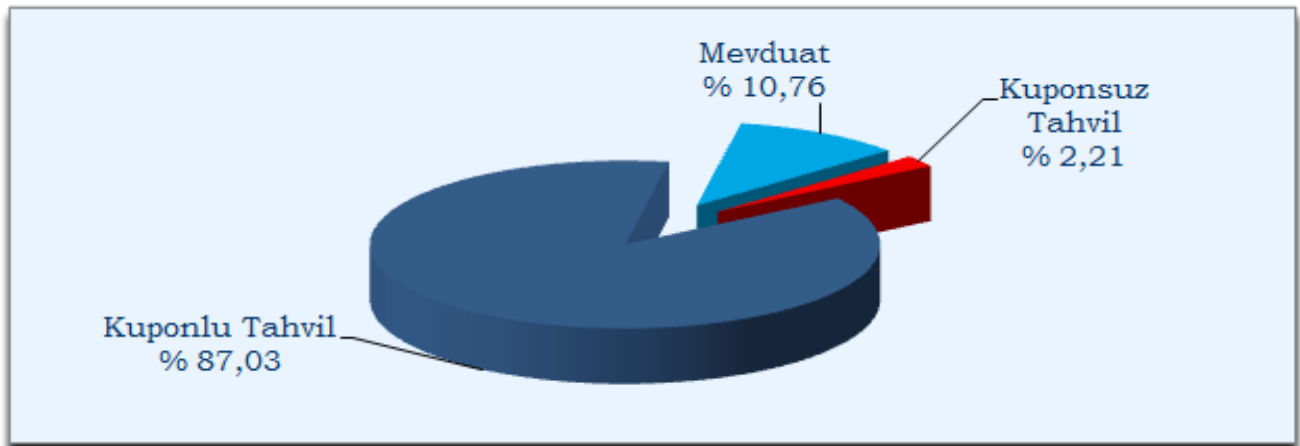
Aşağıdaki tabloda belirtildiği üzere, Fonun 2018 yılı Ocak ayı getirisi %0,76 olmuştur. Aynı dönem itibariyle Yurt İçi Üretici Fiyat Endeksi (Yİ-ÜFE) değişimi %0,99 olarak gerçekleşmiştir.

Fonun son bir yıllık getirisi %8,87 olmuştur. Aynı dönem itibariyle Yİ-ÜFE artışı %12,14 olarak gerçekleşmiştir.

| DÖNEMLER | FON (%) | Yurt İçi ÜFE (%) |
|----------------------|---------|------------------|
| 2015 | 7,64 | 5,71 |
| 2016 | 8,20 | 9,94 |
| 2017 | 8,78 | 15,47 |
| Ocak 2018 | 0,76 | 0,99 |
| Şubat 2017-Ocak 2018 | 8,87 | 12,14 |

* Kaynak: Yİ-ÜFE, TÜİK

Fon Portföyünün Yatırım Araçları İtibariyle Dağılımı



Ocak 2018 sonu itibariyle toplam fon varlığının; %87,03'ü kuponlu tahvil, %10,76'sı mevduat, %2,21'i kuponsuz tahvilden oluşmaktadır.

FONUN DENETİMİ

4447 sayılı İşsizlik Sigortası Kanununun 53. maddesi gereğince hazırlanan Denetim Raporları <http://www.iskur.gov.tr> sayfasında yer almaktadır.

Kamuoyuna saygıyla duyurulur.

Fon Yönetimi ve Aktüerya Dairesi Başkanlığı tarafından hazırlanan İşsizlik Sigortası Fonu Aylık Bülteni her ayın ilk haftasında yayımlanmaktadır.

Tel: (0312) 216 39 38

e-posta: fonyonetimi.dairebsk@iskur.gov.tr