



İŞKUR

KASIM 2016

İŞSİZLİK
SİGORTASI FONU **BÜLTENİ**

İŞSİZLİK SİGORTASI

Kendi istek ve kusuru dışında işsiz kalan sigortalılardan; hizmet akdinin sona erdiği tarihi izleyen günden itibaren 30 gün içinde İŞKUR birimlerine veya elektronik ortamda <http://www.iskur.gov.tr> adresine başvurular, işten ayrılmadan önceki son 120 gün içinde prim ödeyerek sürekli çalışmış ve son üç yıl içerisinde en az 600 gün süreyle işsizlik sigortası primi ödemiş olmak kaydıyla işsizlik sigortası hizmetlerinden yararlanabilirler. Otuz günlük süre yasal başvuru süresi olup, bu süreden sonra başvurulması halinde geç kalınan süre toplam hak sahipliği süresinden düşülmektedir.

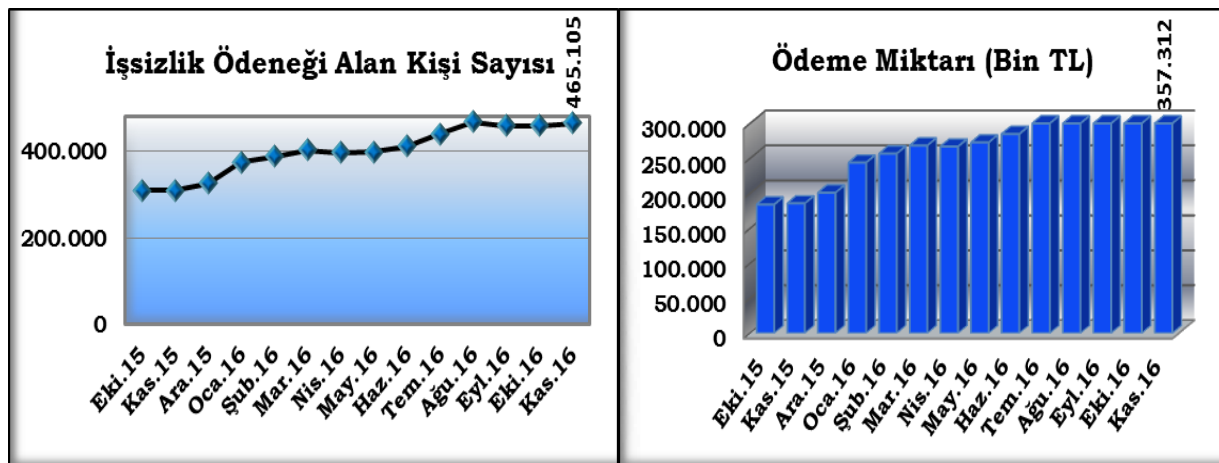
İşsizlik Sigortasının uygulamaya başladığı Mart 2002 tarihinden 30.11.2016 tarihine kadar 7.724.373 kişi başvuruda bulunmuş, 5.054.087 kişi işsizlik ödeneği almaya hak kazanmıştır. Mart 2002 tarihinden 30 Kasım 2016 tarihine kadar toplam 13.941.592.167.-TL ödemedede bulunulmuştur.

İşsizlik Sigortası Ödemeleri

Aylar	2014		2015		2016	
	Kişi Sayısı	Ödeme Miktarı (TL)	Kişi Sayısı	Ödeme Miktarı (TL)	Kişi Sayısı	Ödeme Miktarı (TL)
Ocak	260.878	131.838.033	321.547	181.895.892	375.188	243.845.820
Şubat	259.312	131.153.159	323.684	182.446.009	389.392	256.736.612
Mart	254.897	129.005.621	320.220	179.603.969	403.993	268.370.216
Nisan	249.390	126.493.272	305.015	171.380.471	398.206	266.812.650
Mayıs	247.480	125.948.241	294.901	168.248.206	398.902	272.723.282
Haziran	254.953	127.581.777	305.407	170.471.746	412.792	284.745.260
Temmuz	271.092	145.060.977	331.773	195.297.135	440.170	313.162.142
Ağustos	280.914	148.562.605	329.610	190.434.087	467.943	348.228.340
Eylül	273.828	141.282.757	310.957	182.510.198	459.088	349.234.068
Ekim	261.360	141.084.438	309.916	184.007.896	459.351	349.799.226
Kasım	273.128	148.698.416	309.571	185.603.809	465.105	357.312.131
Aralık	288.992	161.014.070	326.592	200.887.244		
Toplam		1.657.723.367		2.192.786.661		3.310.969.747

Not: Rakamlar yuvarlamadan dolayı toplamı vermeyebilir.

Kasım 2016 ayında işsizlik ödeneğinden yararlanmak üzere 136.311 kişi başvurmuştur. Kasım 2016 ayında 465.105 kişiye 357.312.131.-TL ödeme yapılmıştır.



KISA ÇALIŞMA ÖDEMELERİ

4447 sayılı İşsizlik Sigortası Kanununun Ek 2. maddesi gereğince, genel ekonomik, sektörel veya bölgesel kriz ile zorlayıcı sebeplerle işyerindeki haftalık çalışma sürelerinin geçici olarak önemli ölçüde azaltılması veya işyerinde faaliyetin tamamen veya kısmen geçici olarak durdurulması hallerinde çalışılmayan süreler için çalışanlara üç ayı geçmemek üzere kısa çalışma ödeneği ödenmektedir.

Kasım 2016 ayında 342 kişiye 506.413.-TL kısa çalışma ödemesi yapılmıştır.

Aşağıdaki tabloda, aylar itibarıyla ödeme yapılan kişi sayısı ile ödeme miktarları gösterilmektedir.

Kısa Çalışma Ödemeleri

Aylar	2014		2015		2016	
	Kişi Sayısı	Ödeme Miktarı (TL)	Kişi Sayısı	Ödeme Miktarı (TL)	Kişi Sayısı	Ödeme Miktarı (TL)
Ocak	3	5.093	39	33.526	3	349
Şubat	0	0	666	132.339	4	5.891
Mart	1	1.387	368	25.550	82	135.135
Nisan	2	4.267	151	9.750	80	21.387
Mayıs	35	21.206	0	0	3	5.873
Haziran	12	244	52	2.280	74	178.784
Temmuz	0	0	0	0	7	14.660
Ağustos	2	1.421	45	2.773	91	149.161
Eylül	28	14.159	15	13.898	83	109.720
Ekim	0	0	8	1.667	121	112.918
Kasım	22	17.858	49	58.015	342	506.413
Aralık	18	8.570	48	24.672		
Toplam		74.205		304.470		1.240.290

Not: Rakamlar yuvarlamadan dolayı toplamı vermeyebilir.

YARIM ÇALIŞMA ÖDEMELERİ

4447 sayılı İşsizlik Sigortası Kanununun Ek 5 inci maddesi gereğince, işçiye, 4857 sayılı Kanunun 74 üncü maddesinin ikinci fıkrası uyarınca haftalık çalışma süresinin yarısı kadar verilen ücretsiz izin süresince doğum ve evlat edinme sonrası yarım çalışma ödeneği ödemesi yapılmaktadır.

Yarım çalışma ödeneği, çalışılan aya ait aylık prim ve hizmet belgesinin ilişkin olduğu aydan sonraki ikinci ay içinde Fondan aylık olarak ödenir.

Kasım 2016 ayında 866 kişiye 562.922.-TL yarım çalışma ödemesi yapılmıştır.

Aşağıdaki tabloda, aylar itibarıyla ödeme yapılan kişi sayısı ile ödeme miktarları gösterilmektedir.

Yarım Çalışma Ödemeleri

Aylar	2016	
	Kişi Sayısı	Ödeme Miktarı (TL)
Nisan	8	4.195
Mayıs	39	26.806
Haziran	124	81.235
Temmuz	325	215.209
Ağustos	471	320.526
Eylül	549	361.443
Ekim	642	437.502
Kasım	866	562.922
Aralık		
Toplam		2.009.836

Not: Rakamlar yuvarlamadan dolayı toplamı vermeyebilir

ÜCRET GARANTİ FONU ÖDEMELERİ

4447 sayılı İşsizlik Sigortası Kanununun Ek 1. maddesine göre; işverenin, konkordato ilan etmesi, işveren için aciz vesikası alınması, iflası veya iflasın ertelenmesi nedenleri ile ödeme gücüne düştüğü hallerde, çalışanlarının hizmet akdinden kaynaklanan ve ödenmeyen üç aylık ücret alacakları ücret garanti fonundan ödenmektedir.

Kasım 2016 ayında Ücret Garanti Fonu'ndan 420 kişiye toplam 1.379.703.-TL ödeme yapılmıştır.

Ücret Garanti Fonu'ndan yapılan ödemeler aşağıdaki tabloda verilmiştir.

Ücret Garanti Fonu Ödemeleri

Aylar	2014		2015		2016	
	Kişi Sayısı	Ödeme Miktarı (TL)	Kişi Sayısı	Ödeme Miktarı (TL)	Kişi Sayısı	Ödeme Miktarı (TL)
Ocak	820	1.877.576	504	1.602.865	239	738.417
Şubat	870	1.848.546	529	1.657.539	555	1.941.909
Mart	1.034	3.117.467	766	2.308.907	463	1.748.793
Nisan	902	1.800.534	416	1.051.589	395	1.291.602
Mayıs	1.107	3.424.438	666	1.683.967	434	1.323.479
Haziran	473	1.539.632	328	830.341	447	1.605.686
Temmuz	652	1.927.814	469	1.548.501	347	1.251.011
Ağustos	563	1.301.433	614	1.733.260	382	1.307.201
Eylül	449	1.042.373	398	815.904	287	812.528
Ekim	149	434.408	334	1.304.432	239	665.042
Kasım	325	833.734	276	797.602	420	1.379.703
Aralık	866	2.461.004	247	746.396		
Toplam		21.608.959		16.081.304		14.065.372

Not: Rakamlar yuvarlamadan dolayı toplamı vermeyebilir.

FONUN MALİ DURUMU

İşsizlik Sigortası Fonunun Gelirleri

Sigortalının prime esas aylık brüt kazancı üzerinden hesaplanan %2 işveren, %1 sigortalı kesintileri ve %1 Devlet payı ile bu primlerin değerlendirilmesinden elde edilen kazanç ve iratlar, işverenlerden alınan gecikme zammı ve faizler Fonun gelirlerini oluşturmaktadır.

İşsizlik Sigortası Fonunun Giderleri

4447 sayılı Kanununun 48. maddesi gereği, işsizlik ödeneği, genel sağlık sigortası prim ödemeleri, sigortalı işsizler ile Kuruma kayıtlı diğer işsizlere; iş bulma, danışmanlık hizmetleri, mesleki eğitim, işgücü uyum ve toplum yararına çalışma hizmetleri ile işgücü piyasası araştırma ve planlama çalışmalarına ait giderlerden, 4447 sayılı Kanununun 50. maddesinin 5. fıkrası kapsamında işsizlik ödeneği alanların; işe alındığı tarihten önceki aydan başlayarak işe alan işyerine ait işçi ve işveren payı sigorta primleri ile genel sağlık sigortası primi giderlerinden, 4447 sayılı Kanunun; Ek 1. maddesi gereğince Ücret Garanti Fonundan yapılan ödemelerden, Ek 2. Maddesi gereğince kısa çalışma ödemeleri, Ek 3. MYK Belge Ücreti ve MYK Yararlanıcılara Ödenen Tutar, Geçici 6. maddesi gereğince, Güneydoğu Anadolu Projesi kapsamındaki yatırımlara öncelik vermek kaydıyla ekonomik kalkınma ve sosyal gelişmeye yönelik yatırımlarda kullanılmak üzere aktarılan tutarlardan, Geçici 7., 9. ve 10.maddeleri gereği ilave istihdam olarak işe alınanların işveren sigorta prim giderlerinden, Geçici 12. Madde gereği, Eynez, Atabacası ve Işıklar maden ocağı işletmelerinde kapsamdaki sigortalılara yapılan ödemelerden, Geçici 13. Maddesi gereğince, Karaman ili Ermenek ilçesi Güneyyurt beldesi Cenne mevkiinde kapsamdaki sigortalılara yapılan ödemelerden, İşbaşı Eğitim Programı giderlerinden, Ek 5. Maddesi gereğince yarım çalışma ödemeleri ve işsizlik sigortası hizmetlerinin yerine getirilebilmesi için Yönetim Kurulunun onayı üzerine İŞKUR tarafından yapılan giderlerden oluşmaktadır.

İşsizlik Sigortası Fon Durumu(*)

	2014	2015	Ocak -Ekim 2016	Kasım 16
TOPLAM GELİR	15.308.253.719	18.273.110.158	18.317.609.956	1.917.268.554
<i>İşçi ve İşveren Primi</i>	6.713.134.240	8.158.465.467	8.145.236.792	900.622.530
<i>Devlet Katkısı</i>	2.237.711.413	2.719.488.489	2.715.078.931	300.207.510
<i>Diğer Gelirler</i>	199.268.045	487.252.080	830.594.577	88.936.861
<i>Faiz Gelirleri</i>	6.158.140.021	6.907.904.122	6.626.699.657	627.501.654
TOPLAM GİDER	4.266.796.819	6.592.110.361	10.354.844.026	940.093.602
<i>İşsizlik Ödeneği(**)</i>	1.662.696.537	2.199.365.021	2.962.518.588	358.384.068
<i>Kısa Çalışma Ödeneği(**)</i>	74.427	305.383	736.079	507.932
<i>Yarım Çalışma Ödeneği(**)</i>	0	0	1.451.255	698.465
<i>Ücret Garanti Fonu Ödemesi(**)</i>	21.933.622	16.129.548	12.723.725	1.383.842
<i>Aktif İşgücü Programları (İEP dahil)</i>	1.358.883.085	3.026.360.569	5.713.487.857	384.949.710
<i>Diğer Giderler</i>	1.223.209.147	1.349.949.840	1.663.926.521	194.169.585
Gelir / Gider Farkı	11.041.456.901	11.680.999.797	7.962.765.930	977.174.953
TOPLAM FON VARLIĞI (***)	81.393.090.095	93.074.089.892	101.036.855.822	102.014.030.775

Not: Rakamlar yuvarlamadan dolayı toplamı vermeyebilir.

* İşsizlik Sigortası Fon durumu ile ilgili veriler geçici olup kesin veriler <http://www.iskur.gov.tr> İnternet sitesinin Kurumsal Bilgi bölümünün Raporlar kısmında yayınlanan İşsizlik Sigortası Fonu Bağımsız Denetim Raporlarında yer almaktadır.

** İşlem giderleri dahildir.

*** Toplam Fon Varlığına Ücret Garanti Fonu dahildir.

Fon Portföyünün Getirisi

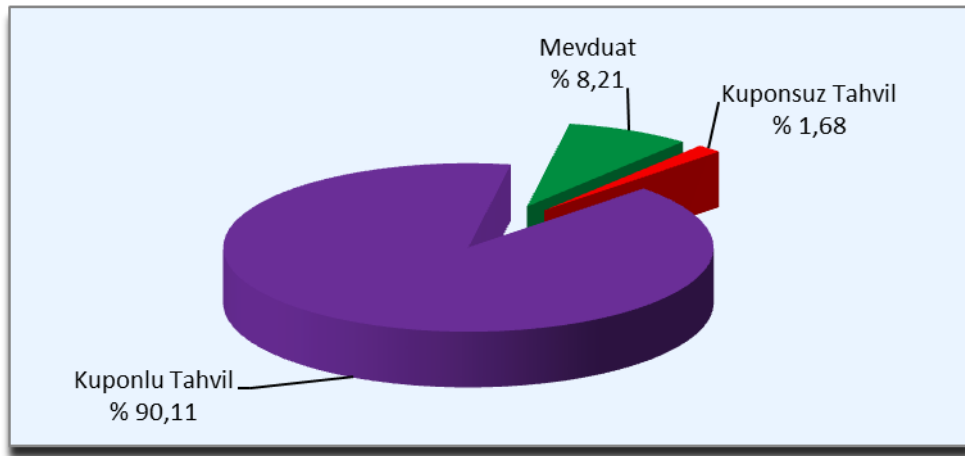
Aşağıdaki tabloda belirtildiği üzere, Fonun 2016 yılı Kasım ayı getirisi %0,63 olmuştur. Aynı dönem itibariyle Yurt İçi Üretici Fiyat Endeksi (Yİ-ÜFE) değişimi %2,00 olarak gerçekleşmiştir.

Fonun 2015 yıllı getirisi %7,64 olmuştur. Aynı dönem itibariyle Yİ-ÜFE artışı %5,71 olarak gerçekleşmiştir.

DÖNEMLER	FON (%)	Yurt İçi ÜFE (%) (*)
2014	7,92	6,36
2015	7,64	5,71
Kas.16	0,63	2,00
Ocak-Kasım 2016	7,50	6,76
Aralık 2015- Kasım 2016	8,24	6,41

* Kaynak: Yİ-ÜFE, TÜİK

Fon Portföyünün Yatırım Araçları İtibariyle Dağılımı (30.11.2016)



Kasım 2016 sonu itibariyle toplam fon varlığının; %90,11'i kuponlu tahvil, %8,21'i mevduat, %1,68'i kuponsuz tahvilden oluşmaktadır.

FONUN DENETİMİ

4447 sayılı İşsizlik Sigortası Kanununun 53. maddesi gereğince, Yeminli Mali Müşavir tarafından hazırlanan Denetim Raporları <http://www.iskur.gov.tr> sayfasında yer almaktadır.

Kamuoyuna saygıyla duyurulur.

30 Kasım 2016 tarihli verilerle Fon Yönetimi ve Aktüerya Dairesi Başkanlığı tarafından hazırlanan İşsizlik Sigortası Fonu Aylık Basın Bülteni her ayın ilk haftasında yayımlanmaktadır.
 Tel: (0312) 216 39 38 e-posta: fonyonetimi.dairebsk@iskur.gov.tr