



**İŞKUR**

KASIM 2015

**İŞSİZLİK**  
SİGORTASI FONU **BÜLTENİ**

## İŞSİZLİK SİGORTASI

Kendi istek ve kusuru dışında işsiz kalan sigortalılardan; hizmet akdinin sona erdiği tarihi izleyen günden itibaren 30 gün içinde İŞKUR birimlerine veya elektronik ortamda <http://www.iskur.gov.tr> adresine başvurular, işten ayrılmadan önceki son 120 gün içinde prim ödeyerek sürekli çalışmış ve son üç yıl içerisinde en az 600 gün süreyle işsizlik sigortası primi ödemiş olmak kaydıyla işsizlik sigortası hizmetlerinden yararlanabilirler. Otuz günlük süre yasal başvuru süresi olup, bu süreden sonra başvurulması halinde geç kalınan süre toplam hak sahipliği süresinden düşülmektedir.

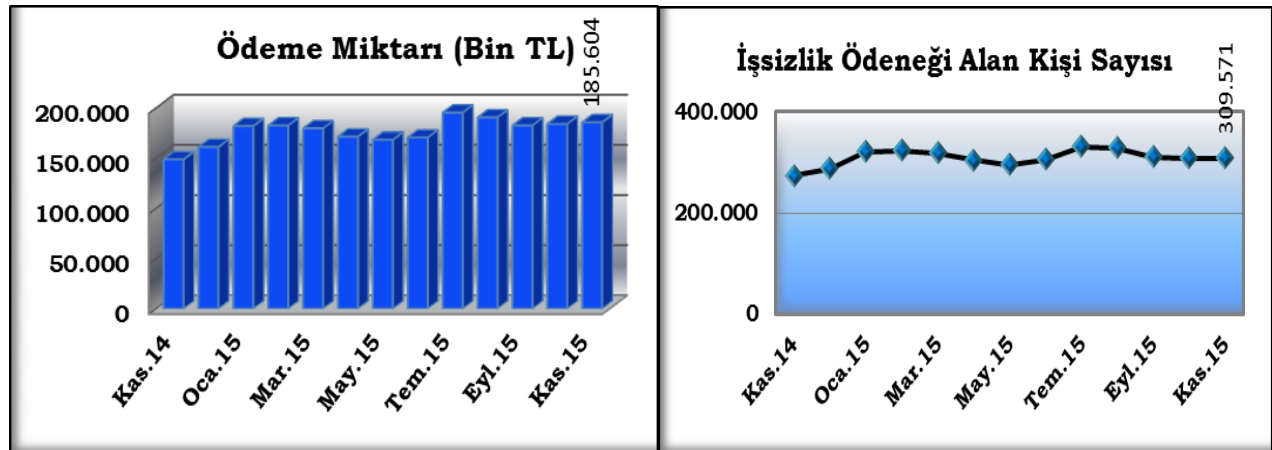
İşsizlik Sigortasının uygulamaya başladığı Mart 2002 tarihinden 30.11.2015 tarihine kadar 6.234.061 kişi başvuruda bulunmuş, 4.261.048 kişi işsizlik ödeneği almaya hak kazanmıştır. Mart 2002 tarihinden 30 Kasım 2015 tarihine kadar toplam 10.429.735.177.-TL ödemede bulunulmuştur.

## İşsizlik Sigortası Ödemeleri

| Aylar   | 2013        |                        | 2014        |                        | 2015        |                        |
|---------|-------------|------------------------|-------------|------------------------|-------------|------------------------|
|         | Kişi Sayısı | Ödeme Miktarı (bin TL) | Kişi Sayısı | Ödeme Miktarı (bin TL) | Kişi Sayısı | Ödeme Miktarı (bin TL) |
| Ocak    | 236.015     | 108.945                | 260.878     | 131.838                | 321.547     | 181.896                |
| Şubat   | 236.130     | 109.536                | 259.312     | 131.153                | 323.684     | 182.446                |
| Mart    | 234.593     | 107.802                | 254.897     | 129.006                | 320.220     | 179.604                |
| Nisan   | 221.922     | 100.979                | 249.390     | 126.493                | 305.015     | 171.380                |
| Mayıs   | 213.783     | 97.565                 | 247.480     | 125.948                | 294.901     | 168.248                |
| Haziran | 214.846     | 98.037                 | 254.953     | 127.582                | 305.407     | 170.472                |
| Temmuz  | 229.206     | 108.620                | 271.092     | 145.061                | 331.773     | 195.297                |
| Ağustos | 226.118     | 109.007                | 280.914     | 148.563                | 329.610     | 190.434                |
| Eylül   | 224.180     | 103.698                | 273.828     | 141.283                | 310.957     | 182.510                |
| Ekim    | 208.953     | 102.930                | 261.360     | 141.084                | 309.916     | 184.008                |
| Kasım   | 222.377     | 109.154                | 273.128     | 148.698                | 309.571     | 185.604                |
| Aralık  | 234.345     | 116.214                | 288.992     | 161.014                |             |                        |
|         |             | <b>1.272.487</b>       |             | <b>1.657.723</b>       |             | <b>1.991.899</b>       |

Not: Rakamlar yuvarlamadan dolayı toplamı vermeyebilir.

**Kasım 2015 ayında işsizlik ödeneğinden yararlanmak üzere 104.084 kişi başvurmuştur. Kasım 2015 ayında 309.571 kişiye 185.603.809.-TL ödeme yapılmıştır.**



### KISA ÇALIŞMA ÖDEMELERİ

4447 sayılı İşsizlik Sigortası Kanununun Ek 2. maddesi gereğince, genel ekonomik, sektörel veya bölgesel kriz ile zorlayıcı sebeplerle işyerindeki haftalık çalışma sürelerinin geçici olarak önemli ölçüde azaltılması veya işyerinde faaliyetin tamamen veya kısmen geçici olarak durdurulması hallerinde çalışılmayan süreler için çalışanlara üç ayı geçmemek üzere kısa çalışma ödeneği ödenmektedir.

**Kasım 2015 ayında 49 kişiye 58.015.-TL kısa çalışma ödemesi yapılmıştır.**

Aşağıdaki tabloda, aylar itibarıyla ödeme yapılan kişi sayısı ile ödeme miktarları gösterilmektedir.

### Kısa Çalışma Ödemeleri

| Aylar   | 2013        |                        | 2014        |                        | 2015        |                        |
|---------|-------------|------------------------|-------------|------------------------|-------------|------------------------|
|         | Kişi Sayısı | Ödeme Miktarı (bin TL) | Kişi Sayısı | Ödeme Miktarı (bin TL) | Kişi Sayısı | Ödeme Miktarı (bin TL) |
| Ocak    | 3           | 3                      | 3           | 5                      | 39          | 34                     |
| Şubat   | 358         | 230                    | 0           | 0                      | 666         | 132                    |
| Mart    | 132         | 74                     | 1           | 1                      | 368         | 26                     |
| Nisan   | 8           | 6                      | 2           | 4                      | 151         | 10                     |
| Mayıs   | 8           | 10                     | 35          | 21                     | 0           | 0                      |
| Haziran | 115         | 120                    | 12          | 0                      | 52          | 2                      |
| Temmuz  | 34          | 17                     | 0           | 0                      | 0           | 0                      |
| Ağustos | 10          | 3                      | 2           | 1                      | 45          | 3                      |
| Eylül   | 214         | 348                    | 28          | 14                     | 15          | 14                     |
| Ekim    | 10          | 7                      | 0           | 0                      | 8           | 2                      |
| Kasım   | 0           | 0                      | 22          | 18                     | 49          | 58                     |
| Aralık  | 4           | 5                      | 18          | 9                      |             |                        |
|         |             | <b>824</b>             |             | <b>74</b>              |             | <b>280</b>             |

Not: Rakamlar yuvarlamadan dolayı toplamı vermeyebilir.

### ÜCRET GARANTİ FONU ÖDEMELERİ

4447 sayılı İşsizlik Sigortası Kanununun Ek 1. maddesine göre; işverenin, konkordato ilan etmesi, işveren için aciz vesikası alınması, iflası veya iflasın ertelenmesi nedenleri ile ödeme güçlüğüne düştüğü hallerde, çalışanlarının hizmet akdinden kaynaklanan ve ödenmeyen üç aylık ücret alacakları ücret garanti fonundan ödenmektedir.

**Kasım 2015 ayında Ücret Garanti Fonu'ndan 276 kişiye toplam 797.602.-TL ödeme yapılmıştır.**

Ücret Garanti Fonu'ndan yapılan ödemeler aşağıdaki tabloda verilmiştir.

### Ücret Garanti Fonu Ödemeleri

| Aylar   | 2013        |                        | 2014        |                        | 2015        |                        |
|---------|-------------|------------------------|-------------|------------------------|-------------|------------------------|
|         | Kişi Sayısı | Ödeme Miktarı (bin TL) | Kişi Sayısı | Ödeme Miktarı (bin TL) | Kişi Sayısı | Ödeme Miktarı (bin TL) |
| Ocak    | 353         | 930                    | 820         | 1.878                  | 504         | 1.603                  |
| Şubat   | 297         | 640                    | 870         | 1.849                  | 529         | 1.658                  |
| Mart    | 199         | 428                    | 1.034       | 3.117                  | 766         | 2.309                  |
| Nisan   | 388         | 1.407                  | 902         | 1.801                  | 416         | 1.052                  |
| Mayıs   | 627         | 2.089                  | 1.107       | 3.424                  | 666         | 1.684                  |
| Haziran | 573         | 1.423                  | 473         | 1.540                  | 328         | 830                    |
| Temmuz  | 659         | 1.467                  | 652         | 1.928                  | 469         | 1.549                  |
| Ağustos | 229         | 642                    | 563         | 1.301                  | 614         | 1.733                  |
| Eylül   | 256         | 723                    | 449         | 1.301                  | 398         | 816                    |
| Ekim    | 128         | 256                    | 149         | 434                    | 334         | 1.304                  |
| Kasım   | 1.305       | 3.433                  | 325         | 834                    | 276         | 798                    |
| Aralık  | 657         | 1.605                  | 866         | 2.461                  |             |                        |
|         |             | <b>15.043</b>          |             | <b>21.867</b>          |             | <b>15.335</b>          |

Not: Rakamlar yuvarlamadan dolayı toplamı vermeyebilir.

### FONUN MALİ DURUMU

#### İşsizlik Sigortası Fonunun Gelirleri

Sigortalının prime esas aylık brüt kazancı üzerinden hesaplanan %2 işveren, %1 sigortalı kesintileri ve %1 Devlet payı ile bu primlerin değerlendirilmesinden elde edilen kazanç ve iratlar, işverenlerden alınan gecikme zammı ve faizler Fonun gelirlerini oluşturmaktadır.

#### İşsizlik Sigortası Fonunun Giderleri

4447 sayılı Kanununun 48. maddesi gereği, işsizlik ödeneği, genel sağlık sigortası prim ödemeleri, sigortalı işsizler ile Kuruma kayıtlı diğer işsizlere; iş bulma, danışmanlık hizmetleri, mesleki eğitim, işgücü uyum ve toplum yararına çalışma hizmetleri ile işgücü piyasası araştırma ve planlama çalışmalarına ait giderlerden, 4447 sayılı Kanununun 50. maddesinin 5. fıkrası kapsamında işsizlik ödeneği alanların; işe alındığı tarihten önceki aydan başlayarak işe alan işyerine ait işçi ve işveren payı sigorta primleri ile genel sağlık sigortası primi giderlerinden, 4447 sayılı Kanununun; Ek 1. maddesi gereğince Ücret Garanti Fonundan yapılan ödemelerden, Ek 2. Maddesi gereğince kısa çalışma ödemeleri, Ek 3. MYK Belge Ücreti ve MYK Yararlanıcılara Ödenen Tutar, Geçici 6. maddesi gereğince, Güneydoğu Anadolu Projesi kapsamındaki yatırımlara öncelik vermek kaydıyla ekonomik kalkınma ve sosyal gelişmeye yönelik yatırımlarda kullanılmak üzere aktarılan tutarlardan, Geçici 7., 9. ve 10.maddeleri gereği ilave istihdam olarak işe alınanların işveren sigorta prim giderlerinden, Geçici 12. Madde gereği, Eynez, Atabacası ve Işıklar maden ocağı işletmelerinde kapsamdaki sigortalılara yapılan ödemelerden, Geçici 13. Maddesi gereğince, Karaman ili Ermenek ilçesi Güneyyurt beldesi Cenne mevkiinde kapsamdaki sigortalılara yapılan ödemelerden ve işsizlik sigortası hizmetlerinin yerine getirilebilmesi için Yönetim Kurulunun onayı üzerine İŞKUR tarafından yapılan giderlerden oluşmaktadır.

**İşsizlik Sigortası Fon Durumu(\*)**

(Bin TL)

|   | 2011              | 2012              | 2013              | 2014              | Ocak- Ekim<br>2015 | Kasım 2015        |
|---|-------------------|-------------------|-------------------|-------------------|--------------------|-------------------|
| <b>TOPLAM GELİR</b>                               | <b>10.177.629</b> | <b>11.599.858</b> | <b>12.734.320</b> | <b>15.308.254</b> | <b>14.838.349</b>  | <b>1.653.916</b>  |
| <i>İşçi ve İşveren Primi</i>                      | 3.892.121         | 4.629.221         | 5.804.429         | 6.713.134         | 6.691.555          | 726.964           |
| <i>Devlet Katkısı</i>                             | 1.297.374         | 1.543.074         | 1.934.810         | 2.237.711         | 2.230.518          | 242.321           |
| <i>Diğer Gelirler</i>                             | 62.844            | 152.535           | 194.966           | 199.268           | 331.115            | 75.264            |
| <i>Faiz Gelirleri</i>                             | 4.925.291         | 5.275.028         | 4.800.116         | 6.158.140         | 5.585.161          | 609.367           |
| <b>TOPLAM GİDER</b>                               | <b>2.602.802</b>  | <b>3.951.133</b>  | <b>3.545.117</b>  | <b>4.266.797</b>  | <b>5.137.780</b>   | <b>639.047</b>    |
| <i>İşsizlik Ödeneği</i>                           | 794.003           | 969.721           | 1.276.981         | 1.662.697         | 1.811.714          | 186.161           |
| <i>Kısa Çalışma Ödeneği</i>                       | 4.260             | 3.012             | 826               | 74                | 222                | 58                |
| <i>Aktif İşgücü Programları</i>                   | 345.897           | 1.096.394         | 1.139.797         | 1.358.883         | 2.246.675          | 289.325           |
| <i>Ekonomik Kalkınma ve Sosyal Gelişme Gideri</i> | 995.284           | 1.335.177         | 75.667            | 0                 | 0                  | 0                 |
| <i>Ücret Garanti Fonu Ödemesi</i>                 | 9.389             | 8.667             | 15.056            | 21.934            | 14.581             | 800               |
| <i>Diğer Giderler</i>                             | 453.970           | 538.162           | 1.036.790         | 1.223.209         | 1.064.587          | 162.704           |
| <b>Gelir / Gider Farkı</b>                        | <b>7.574.827</b>  | <b>7.648.725</b>  | <b>9.189.203</b>  | <b>11.041.457</b> | <b>9.700.569</b>   | <b>1.014.868</b>  |
| <b>TOPLAM FON VARLIĞI(**)</b>                     | <b>53.513.706</b> | <b>61.162.431</b> | <b>70.351.633</b> | <b>81.393.090</b> | <b>91.093.659</b>  | <b>92.108.527</b> |

Not: 193 sayılı Gelir Vergisi Kanununun Geçici 67. maddesi kapsamında fonun menkul kıymet gelirlerinden vergi tevkifatı yapılmaktadır.

Not: Rakamlar yuvarlamadan dolayı toplamı vermeyebilir.

\* İşsizlik Sigortası Fon durumu ile ilgili veriler geçici olup kesin veriler <http://www.iskur.gov.tr> İnternet sitesinin Kurumsal Bilgi bölümünün Raporlar kısmında yayınlanan İşsizlik Sigortası Fonu Bağımsız Denetim Raporlarında yer almaktadır.

\*\* Toplam Fon Varlığına Ücret Garanti Fonu dahildir.

### Fon Portföyünün Getirisi

Aşağıdaki tabloda belirtildiği üzere, Fonun 2015 yılı Kasım ayı getirisi %0,63 olmuştur. Aynı dönem itibariyle Yurt İçi Üretici Fiyat Endeksi (Yİ-ÜFE) değişimi %-1,42, döviz sepeti değişimi %-1,77 olarak gerçekleşmiştir.

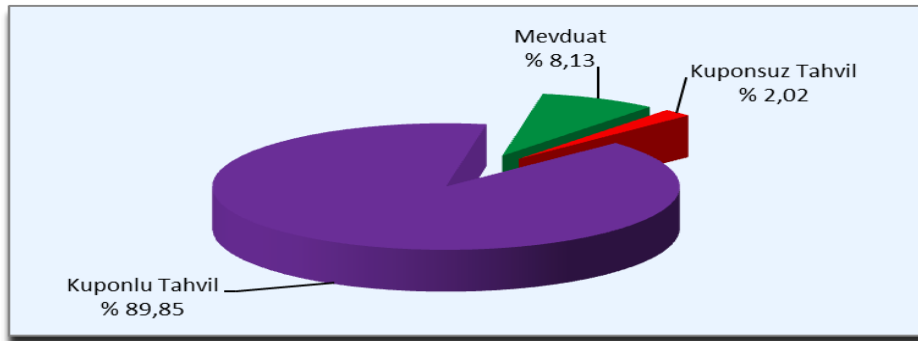
Fonun yıllık getirisi %7,58 olmuştur. Aynı dönem itibariyle Yİ-ÜFE artışı %5,25 ve döviz sepeti değişimi %21,15 olarak gerçekleşmiştir.

| DÖNEMLER                 | FON (%) | Yurt İçi ÜFE (%) | DÖVİZ SEPETİ DEĞİŞİMİ (%)(*) |
|--------------------------|---------|------------------|------------------------------|
| 2011                     | 8,65    | 13,33            | 21,52                        |
| 2012                     | 8,84    | 2,45             | -4,58                        |
| 2013                     | 7,20    | 6,97             | 22,97                        |
| 2014                     | 7,92    | 6,36             | 1,48                         |
| Kasım 2015               | 0,63    | -1,42            | -1,77                        |
| Ocak 2015 - Kasım 2015   | 6,90    | 6,06             | 16,67                        |
| Aralık 2014 - Kasım 2015 | 7,58    | 5,25             | 21,15                        |

\* 30.11.2015 tarihli Türkiye Cumhuriyet Merkez Bankası efektif alış kurları esas alınmıştır. Döviz sepeti %50 USD + %50 EURO olarak hesaplanmıştır.

\* Kaynak: Yİ-ÜFE, TÜİK

### Fon Portföyünün Yatırım Araçları İtibariyle Dağılımı (30.11.2015)



Kasım 2015 sonu itibariyle toplam fon varlığının; %89,85'i kuponlu tahvil, %8,13'ü mevduat, %2,02'si kuponsuz tahvilden oluşmaktadır.

### FONUN DENETİMİ

4447 sayılı İşsizlik Sigortası Kanununun 53. maddesi gereğince, Yeminli Mali Müşavir tarafından hazırlanan Denetim Raporları <http://www.iskur.gov.tr> sayfasında yer almaktadır.

**Kamuoyuna saygıyla duyurulur.**

**30 Kasım 2015** tarihli verilerle Fon Yönetimi ve Aktüerya Dairesi Başkanlığı tarafından hazırlanan İşsizlik Sigortası Fonu Aylık Basın Bülteni her ayın ilk haftasında yayımlanmaktadır.  
 Tel: (0312) 216 39 38 e-posta: [fonyonetimi.dairebsk@iskur.gov.tr](mailto:fonyonetimi.dairebsk@iskur.gov.tr)