



**İŞKUR**

AĞUSTOS 2015

**İŞSİZLİK**  
**SİGORTASI FONU** **BÜLTENİ**

## İŞSİZLİK SİGORTASI

Kendi istek ve kusuru dışında işsiz kalan sigortalılardan; hizmet akdinin sona erdiği tarihi izleyen günden itibaren 30 gün içinde İŞKUR birimlerine veya elektronik ortamda <http://www.iskur.gov.tr> adresine başvurular, işten ayrılmadan önceki son 120 gün içinde prim ödeyerek sürekli çalışmış ve son üç yıl içerisinde en az 600 gün süreyle işsizlik sigortası primi ödemiş olmak kaydıyla işsizlik sigortası hizmetlerinden yararlanabilirler. Otuz günlük süre yasal başvuru süresi olup, bu süreden sonra başvurulması halinde geç kalınan süre toplam hak sahipliği süresinden düşülmektedir.

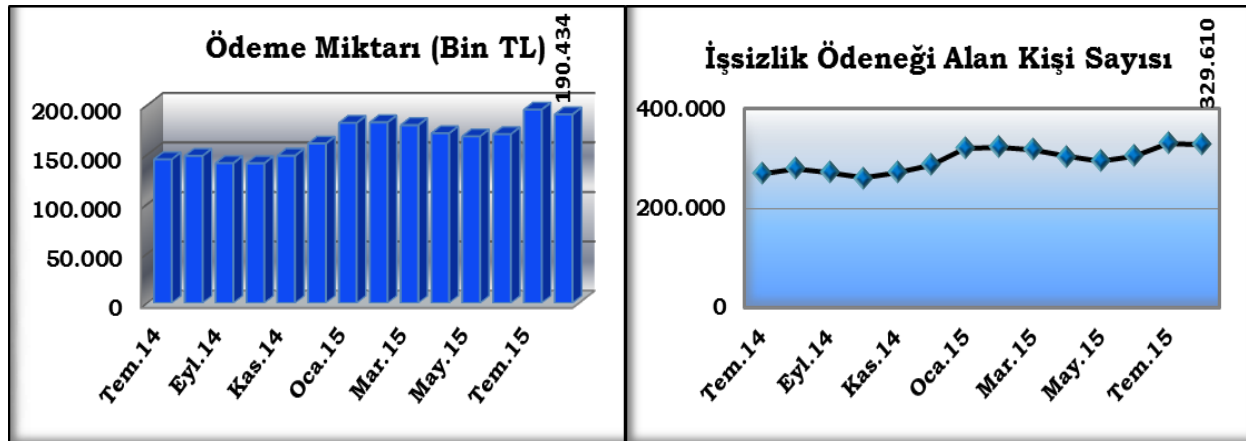
İşsizlik Sigortasının uygulamaya başladığı Mart 2002 tarihinden 31.08.2015 tarihine kadar 5.971.194 kişi başvuruda bulunmuş, 4.126.539 kişi işsizlik ödeneği almaya hak kazanmıştır. Mart 2002 tarihinden 31 Ağustos 2015 tarihine kadar toplamda 9.877.613.274.-TL ödemede bulunulmuştur.

## İşsizlik Sigortası Ödemeleri

Aylar	2013		2014		2015	
	Kişi Sayısı	Ödeme Miktarı (bin TL)	Kişi Sayısı	Ödeme Miktarı (bin TL)	Kişi Sayısı	Ödeme Miktarı (bin TL)
Ocak	236.015	108.945	260.878	131.838	321.547	181.896
Şubat	236.130	109.536	259.312	131.153	323.684	182.446
Mart	234.593	107.802	254.897	129.006	320.220	179.604
Nisan	221.922	100.979	249.390	126.493	305.015	171.380
Mayıs	213.783	97.565	247.480	125.948	294.901	168.248
Haziran	214.846	98.037	254.953	127.582	305.407	170.472
Temmuz	229.206	108.620	271.092	145.061	331.773	195.297
Ağustos	226.118	109.007	280.914	148.563	329.610	190.434
Eylül	224.180	103.698	273.828	141.283		
Ekim	208.953	102.930	261.360	141.084		
Kasım	222.377	109.154	273.128	148.698		
Aralık	234.345	116.214	288.992	161.014		
		<b>1.272.487</b>		<b>1.657.723</b>		<b>1.439.778</b>

Not: Rakamlar yuvarlamadan dolayı toplamı vermeyebilir.

**Ağustos 2015 ayında işsizlik ödeneğinden yararlanmak üzere 78.013 kişi başvurmuştur. Ağustos 2015 ayında 329.610 kişiye 190.434.087.-TL ödeme yapılmıştır.**



### KISA ÇALIŞMA ÖDEMELERİ

4447 sayılı İşsizlik Sigortası Kanununun Ek 2. maddesi gereğince, genel ekonomik, sektörel veya bölgesel kriz ile zorlayıcı sebeplerle işyerindeki haftalık çalışma sürelerinin geçici olarak önemli ölçüde azaltılması veya işyerinde faaliyetin tamamen veya kısmen geçici olarak durdurulması hallerinde çalışılmayan süreler için çalışanlara üç ayı geçmemek üzere kısa çalışma ödeneği ödenmektedir.

Aşağıdaki tabloda, aylar itibarıyla ödeme yapılan kişi sayısı ile ödeme miktarları gösterilmektedir.

**Ağustos 2015 ayında 45 kişiye 2.773.-TL kısa çalışma ödemesi yapılmıştır.**

### Kısa Çalışma Ödemeleri

Aylar	2013		2014		2015	
	Kişi Sayısı	Ödeme Miktarı (bin TL)	Kişi Sayısı	Ödeme Miktarı (bin TL)	Kişi Sayısı	Ödeme Miktarı (bin TL)
Ocak	3	3	3	5	39	34
Şubat	358	230	0	0	666	132
Mart	132	74	1	1	368	26
Nisan	8	6	2	4	151	10
Mayıs	8	10	35	21	0	0
Haziran	115	120	12	0	52	2
Temmuz	34	17	0	0	0	0
Ağustos	10	3	2	1	45	3
Eylül	214	348	28	14		
Ekim	10	7	0	0		
Kasım	0	0	22	18		
Aralık	4	5	18	9		
		<b>824</b>		<b>74</b>		<b>206</b>

Not: Rakamlar yuvarlamadan dolayı toplamı vermeyebilir.

### ÜCRET GARANTİ FONU ÖDEMELERİ

4447 sayılı İşsizlik Sigortası Kanununun Ek 1. maddesine göre; işverenin, konkordato ilan etmesi, işveren için aciz vesikası alınması, iflası veya iflasın ertelenmesi nedenleri ile ödeme güçlüğüne düştüğü hallerde, çalışanlarının hizmet akdinden kaynaklanan ve ödenmeyen üç aylık ücret alacakları ücret garanti fonundan ödenmektedir.

**Ücret Garanti Fonu'ndan yapılan ödemeler aşağıdaki tabloda verilmiştir.**

**Ağustos 2015 ayında Ücret Garanti Fonu'ndan 614 kişiye toplam 1.733.260.-TL ödeme yapılmıştır.**

### Ücret Garanti Fonu Ödemeleri

Aylar	2013		2014		2015	
	Kişi Sayısı	Ödeme Miktarı (bin TL)	Kişi Sayısı	Ödeme Miktarı (bin TL)	Kişi Sayısı	Ödeme Miktarı (bin TL)
Ocak	353	930	820	1.878	504	1.603
Şubat	297	640	870	1.849	529	1.658
Mart	199	428	1.034	3.117	766	2.309
Nisan	388	1.407	902	1.801	416	1.052
Mayıs	627	2.089	1.107	3.424	666	1.684
Haziran	573	1.423	473	1.540	328	830
Temmuz	659	1.467	652	1.928	469	1.549
Ağustos	229	642	563	1.301	614	1.733
Eylül	256	723	449	1.301		
Ekim	128	256	149	434		
Kasım	1.305	3.433	325	834		
Aralık	657	1.605	866	2.461		
		<b>15.043</b>		<b>21.867</b>		<b>12.417</b>

Not: Rakamlar yuvarlamadan dolayı toplamı vermeyebilir.

### FONUN MALİ DURUMU

#### İşsizlik Sigortası Fonunun Gelirleri

Sigortalının prime esas aylık brüt kazancı üzerinden hesaplanan %2 işveren, %1 sigortalı kesintileri ve %1 Devlet payı ile bu primlerin değerlendirilmesinden elde edilen kazanç ve iratlar, işverenlerden alınan gecikme zammı ve faizler Fonun gelirlerini oluşturmaktadır.

#### İşsizlik Sigortası Fonunun Giderleri

4447 sayılı Kanununun 48. maddesi gereği, işsizlik ödeneği, genel sağlık sigortası prim ödemeleri, sigortalı işsizler ile Kuruma kayıtlı diğer işsizlere; iş bulma, danışmanlık hizmetleri, mesleki eğitim, işgücü uyum ve toplum yararına çalışma hizmetleri ile işgücü piyasası araştırma ve planlama çalışmalarına ait giderlerden, 4447 sayılı Kanununun 50. maddesinin 5. fıkrası kapsamında işsizlik ödeneği alanların; işe alındığı tarihten önceki aydan başlayarak işe alan işyerine ait işçi ve işveren payı sigorta primleri ile genel sağlık sigortası primi giderlerinden, 4447 sayılı Kanununun; Ek 1. maddesi gereğince Ücret Garanti Fonundan yapılan ödemelerden, Ek 2. Maddesi gereğince kısa çalışma ödemeleri, Geçici 6. maddesi gereğince, Güneydoğu Anadolu Projesi kapsamındaki yatırımlara öncelik vermek kaydıyla ekonomik kalkınma ve sosyal gelişmeye yönelik yatırımlarda kullanılmak üzere aktarılan tutarlardan, Geçici 7., 9. ve 10.maddeleri gereği ilave istihdam olarak işe alınanların işveren sigorta prim giderlerinden, Geçici 12. Madde gereği, Eynez, Atabacası ve Işıklar maden ocağı işletmelerinde kapsamdaki sigortalılara yapılan ödemelerden, Geçici 13. Maddesi gereğince, Karaman ili Ermenek ilçesi Güneyyurt beldesi Cenne mevkiinde kapsamdaki sigortalılara yapılan ödemelerden ve işsizlik sigortası hizmetlerinin yerine getirilebilmesi için Yönetim Kurulunun onayı üzerine İŞKUR tarafından yapılan giderlerden oluşmaktadır.

**İşsizlik Sigortası Fon Durumu(\*)**

(Bin TL)

	2011	2012	2013	2014	Ocak- Temmuz 2015	Ağustos 15
<b>TOPLAM GELİR</b>	<b>10.177.629</b>	<b>11.599.858</b>	<b>12.734.320</b>	<b>15.308.254</b>	<b>10.230.505</b>	<b>1.467.093</b>
<i>İşçi ve İşveren Primi</i>	3.892.121	4.629.221	5.804.429	6.713.134	4.539.472	693.381
<i>Devlet Katkısı</i>	1.297.374	1.543.074	1.934.810	2.237.711	1.513.157	231.127
<i>Diğer Gelirler</i>	62.844	152.535	194.966	199.268	217.666	31.017
<i>Faiz Gelirleri</i>	4.925.291	5.275.028	4.800.116	6.158.140	3.960.209	511.568
<b>TOPLAM GİDER</b>	<b>2.602.802</b>	<b>3.951.133</b>	<b>3.545.117</b>	<b>4.266.797</b>	<b>3.515.626</b>	<b>551.844</b>
<i>İşsizlik Ödeneği</i>	794.003	969.721	1.276.981	1.662.697	1.253.091	191.005
<i>Kısa Çalışma Ödeneği</i>	4.260	3.012	826	74	204	3
<i>Aktif İşgücü Programları</i>	345.897	1.096.394	1.139.797	1.358.883	1.225.756	238.245
<i>Ekonomik Kalkınma ve Sosyal Gelişme Gideri</i>	995.284	1.335.177	75.667	0	0	0
<i>Ücret Garanti Fonu Ödemesi</i>	9.389	8.667	15.056	21.934	10.716	1.738
<i>Diğer Giderler</i>	453.970	538.162	1.036.790	1.223.209	1.025.858	120.853
<b>Gelir / Gider Farkı</b>	<b>7.574.827</b>	<b>7.648.725</b>	<b>9.189.203</b>	<b>11.041.457</b>	<b>6.714.879</b>	<b>915.249</b>
<b>TOPLAM FON VARLIĞI(**)</b>	<b>53.513.706</b>	<b>61.162.431</b>	<b>70.351.633</b>	<b>81.393.090</b>	<b>88.107.969</b>	<b>89.023.218</b>

Not: 193 sayılı Gelir Vergisi Kanununun Geçici 67. maddesi kapsamında fonun menkul kıymet gelirlerinden vergi tevkifatı yapılmaktadır.

Not: Rakamlar yuvarlamadan dolayı toplamı vermeyebilir.

\* İşsizlik Sigortası Fon durumu ile ilgili veriler geçici olup kesin veriler <http://www.iskur.gov.tr> İnternet sitesinin Kurumsal Bilgi bölümünün Raporlar kısmında yayınlanan İşsizlik Sigortası Fonu Bağımsız Denetim Raporlarında yer almaktadır.

\*\* Toplam Fon Varlığına Ücret Garanti Fonu dahildir.

### Fon Portföyünün Getirisi

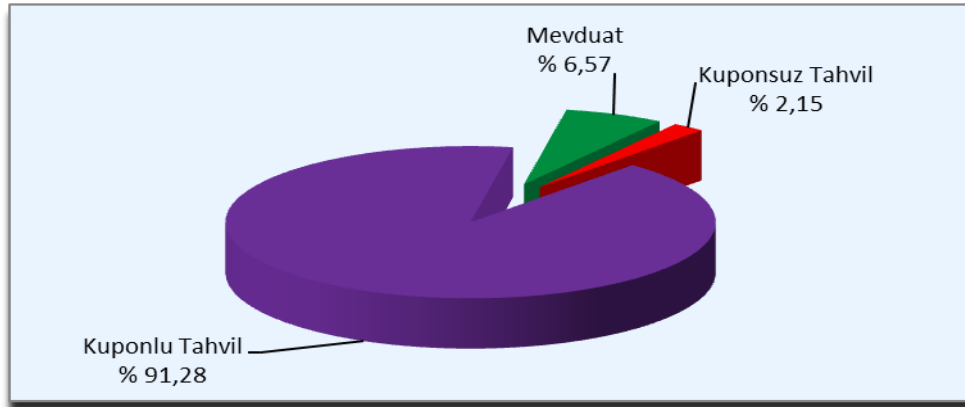
Aşağıdaki tabloda belirtildiği üzere, Fonun 2015 yılı Ağustos ayı getirisi %0,62 olmuştur. Aynı dönem itibariyle Yurt İçi Üretici Fiyat Endeksi (Yİ-ÜFE) değişimi %0,98, döviz sepeti değişimi %6,20 olarak gerçekleşmiştir.

Fonun yıllık getirisi %7,62 olmuştur. Aynı dönem itibariyle Yİ-ÜFE artışı %6,21 ve döviz sepeti değişimi %23,96 olarak gerçekleşmiştir.

DÖNEMLER	FON (%)	Yurt İçi ÜFE (%)	DÖVİZ SEPETİ DEĞİŞİMİ (%)(*)
2011	8,65	13,33	21,52
2012	8,84	2,45	-4,58
2013	7,20	6,97	22,97
2014	7,92	6,36	1,48
Ağu.15	0,62	0,98	6,20
Ocak 2015 - Ağustos 2015	4,93	6,19	20,34
Eylül 2014 - Ağustos 2015	7,62	6,21	23,96

\* 31.08.2015 tarihli Türkiye Cumhuriyet Merkez Bankası efektif alış kurları esas alınmıştır. Döviz sepeti %50 USD + %50 EURO olarak hesaplanmıştır.

### Fon Portföyünün Yatırım Araçları İtibariyle Dağılımı (31.08.2015)



Ağustos 2015 sonu itibariyle toplam fon varlığının; %91,28'i kuponlu tahvil, %6,57'si mevduat, %2,15'i kuponsuz tahvilden oluşmaktadır.

### FONUN DENETİMİ

4447 sayılı İşsizlik Sigortası Kanununun 53. maddesi gereğince, Yeminli Mali Müşavir tarafından hazırlanan Denetim Raporları <http://www.iskur.gov.tr> sayfasında yer almaktadır.

**Kamuoyuna saygıyla duyurulur.**

**31 Ağustos 2015** tarihli verilerle Fon Yönetimi ve Aktüerya Dairesi Başkanlığı tarafından hazırlanan İşsizlik Sigortası Fonu Aylık Basın Bülteni her ayın ilk haftasında yayımlanmaktadır.

Tel: (0312) 216 39 38 e-posta: [fonyonetimi@iskur.gov.tr](mailto:fonyonetimi@iskur.gov.tr)