



**İŞKUR**

TEMMUZ 2014

**İŞSİZLİK** BÜLTENİ  
SİGORTASI FONU

## İŞSİZLİK SİGORTASI HİZMETLERİ

Kendi istek ve kusuru dışında işsiz kalan sigortalılardan; hizmet akdinin sona erdiği tarihi izleyen günden itibaren 30 gün içinde İŞKUR birimlerine veya elektronik ortamda <http://www.iskur.gov.tr> adresine başvurular, işten ayrılmadan önceki son 120 gün içinde prim ödeyerek sürekli çalışmış ve son üç yıl içerisinde en az 600 gün süreyle işsizlik sigortası primi ödemiş olmak kaydıyla işsizlik sigortası hizmetlerinden yararlanabilirler. Otuz günlük süre yasal başvuru süresi olup, bu süreden sonra başvurulması halinde geç kalınan süre toplam hak sahipliği süresinden düşülmektedir.

İşsizlik Sigortasının uygulamaya başladığı Mart 2002 tarihinden 31.07.2014 tarihine kadar 4.863.554 kişi başvuruda bulunmuş 3.513.522 kişi işsizlik ödeneği almaya hak kazanmıştır. Mart 2002 tarihinden 31 Temmuz 2014 tarihine kadar toplamda 7.697.193.474.-TL ödemede bulunulmuştur.

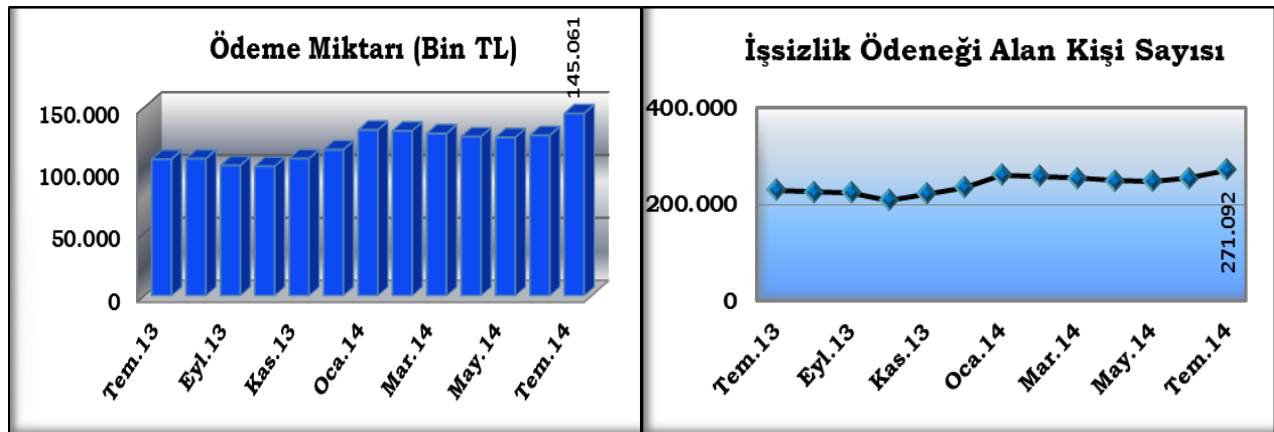
## İşsizlik Sigortası Ödemeleri

(Bin TL)

Aylar	2012		2013		2014	
	Kişi Sayısı	Ödeme Miktarı (TL)	Kişi Sayısı	Ödeme Miktarı (TL)	Kişi Sayısı	Ödeme Miktarı (TL)
Ocak	196.534	79.770	236.015	108.945	260.878	131.838
Şubat	193.861	81.091	236.130	109.536	259.312	131.153
Mart	195.125	80.997	234.593	107.802	254.897	129.006
Nisan	185.791	75.071	221.922	100.979	249.390	126.493
Mayıs	179.863	73.997	213.783	97.565	247.480	125.948
Haziran	181.618	75.044	214.846	98.037	254.953	127.582
Temmuz	189.511	80.912	229.206	108.620	271.092	145.061
Ağustos	188.959	82.655	226.118	109.007		
Eylül	186.064	78.614	224.180	103.698		
Ekim	177.914	79.427	208.953	102.930		
Kasım	191.963	86.340	222.377	109.154		
Aralık	202.923	92.268	234.345	116.214		
		<b>966.185</b>		<b>1.272.486</b>		<b>917.081</b>

Not: Rakamlar yuvarlamadan dolayı toplamı vermeyebilir.

Temmuz 2014 ayında işsizlik ödeneğinden yararlanmak üzere 83.511 kişi başvurmuştur. Temmuz 2014 ayında 271.092 kişiye 145.060.977.-TL ödeme yapılmıştır.



### KISA ÇALIŞMA ÖDEMELERİ

4447 sayılı İşsizlik Sigortası Kanununun Ek 2. maddesi gereğince, genel ekonomik, sektörel veya bölgesel kriz ile zorlayıcı sebeplerle işyerindeki haftalık çalışma sürelerinin geçici olarak önemli ölçüde azaltılması veya işyerinde faaliyetin tamamen veya kısmen geçici olarak durdurulması hallerinde çalışılmayan süreler için çalışanlara üç ayı geçmemek üzere kısa çalışma ödeneği ödenmektedir.

**Temmuz 2014 ayında ödeme yapılmamıştır.**

### Kısa Çalışma Ödemeleri

(Bin TL)

DÖNEMLER		HAK EDEN KİŞİ SAYISI	ÖDEME SAYISI (*)	ÖDEME MİKTARI
2013 YILI	Ocak	3	3	3
	Şubat	358	358	230
	Mart	132	132	74
	Nisan	8	8	6
	Mayıs	4	8	10
	Haziran	232	115	120
	Temmuz	15	34	17
	Ağustos	0	10	3
	Eylül	213	214	348
	Ekim	10	10	7
	Kasım	0	0	0
	Aralık	3	4	5
	<b>TOPLAM</b>	<b>978</b>		<b>824</b>
	2014 YILI	Ocak	3	3
Şubat		0	0	0
Mart		0	1	1
Nisan		0	2	4
Mayıs		13	35	21
Haziran(**)		0	12	0
Temmuz		0	0	0
<b>TOPLAM</b>		<b>16</b>		<b>32</b>

(\*)Ödeme yapılan kişi sayısı, Kısa Çalışma Ödeneği almaya hak kazananların, ilgili aylara ait ödemelerini kapsamaktadır.

(\*\*) Haziran 2014 ayına 12 kişiye ait ödeme miktarı 243,75.-TL'dir. Ödeme Tutarı Bin'e yuvarlandığından tabloda miktar görülmemektedir.

Not: Rakamlar yuvarlamadan dolayı toplamı vermeyebilir.

## ÜCRET GARANTİ FONU ÖDEMELERİ

4447 sayılı İşsizlik Sigortası Kanununun Ek 1. maddesine göre; işverenin, konkordato ilan etmesi, işveren için aciz vesikası alınması, iflası veya iflasın ertelenmesi nedenleri ile ödeme gücüne düştüğü hallerde, çalışanlarının hizmet akdinden kaynaklanan ve ödenmeyen üç aylık ücret alacakları ücret garanti fonundan ödenmektedir.

**Ücret Garanti Fonu'ndan yapılan ödemeler aşağıdaki tabloda verilmiştir. Temmuz 2014 ayında Ücret Garanti Fonu'ndan 652 kişiye toplam 1.927.814.-TL ödeme yapılmıştır.**

### Ücret Garanti Fonu Ödemeleri

(Bin TL)

Aylar	2012		2013		2014	
	Kişi Sayısı	Ödeme Miktarı (TL)	Kişi Sayısı	Ödeme Miktarı (TL)	Kişi Sayısı	Ödeme Miktarı (TL)
Ocak	80	160	353	930	820	1.878
Şubat	398	792	297	640	870	1.849
Mart	323	775	199	428	1.034	3.117
Nisan	178	730	388	1.407	902	1.801
Mayıs	347	866	627	2.089	1.107	3.424
Haziran	113	338	573	1.423	473	1.540
Temmuz	252	353	659	1.467	652	1.928
Ağustos	157	334	229	642		
Eylül	84	223	256	723		
Ekim	376	949	128	256		
Kasım	325	1.084	1.305	3.433		
Aralık	577	2.059	657	1.605		
		<b>8.662</b>		<b>15.043</b>		<b>15.536</b>

Not: Rakamlar yuvarlamadan dolayı toplamı vermeyebilir.

## FONUN MALİ DURUMU

### İşsizlik Sigortası Fonunun Gelirleri

Sigortalının prime esas aylık brüt kazancı üzerinden hesaplanan %2 işveren, %1 sigortalı kesintileri ve %1 Devlet payı ile bu primlerin değerlendirilmesinden elde edilen kazanç ve iratlar, işverenlerden alınan gecikme zammı ve faizler Fonun gelirlerini oluşturmaktadır.

### İşsizlik Sigortası Fonunun Giderleri

4447 sayılı Kanunun 48. maddesi gereği, işsizlik ödeneği, genel sağlık sigortası prim ödemeleri, sigortalı işsizler ile Kuruma kayıtlı diğer işsizlere; iş bulma, danışmanlık hizmetleri, mesleki eğitim, işgücü uyum ve toplum yararına çalışma hizmetleri ile işgücü piyasası araştırma ve planlama çalışmalarına ait giderlerden, 4447 sayılı Kanunun 50. maddesinin 5. fıkrası kapsamında işsizlik ödeneği alanların; işe alındığı tarihten önceki aydan başlayarak işe alan işyerine ait işçi ve işveren payı sigorta primleri ile genel sağlık sigortası primi giderlerinden, 4447 sayılı Kanunun; Ek 1. maddesi gereğince Ücret Garanti Fonundan yapılan ödemelerden, Ek 2. Maddesi gereğince Kısa Çalışma ödemeleri, Geçici 6. maddesi gereğince, Güneydoğu Anadolu Projesi kapsamındaki yatırımlara öncelik vermek kaydıyla ekonomik kalkınma ve sosyal gelişmeye yönelik yatırımlarda kullanılmak üzere aktarılan tutarlardan, Geçici 7., 9. ve 10. maddeleri gereği ilave istihdam olarak işe alınanların işveren sigorta prim giderlerinden, 4447 sayılı Kanunun Geçici 12. Maddesi gereği, Eynez, Atabacası ve Işıklar maden ocağı işletmelerinde 13/5/2014 tarihi itibarıyla, 5510 sayılı Kanunun 4 üncü maddesinin birinci fıkrasının (a) bendi kapsamında sigortalı olanlara yapılan ödemeler ve işsizlik sigortası hizmetlerinin yerine getirilebilmesi için Yönetim Kurulunun onayı üzerine İŞKUR tarafından yapılan giderlerden oluşmaktadır.

**İşsizlik Sigortası Fon Durumu(\*)**
**(Bin TL)**

	2010	2011	2012	2013	Ocak - Haziran 2014	Temmuz 2014
<b>TOPLAM GELİR</b>	<b>8.990.975</b>	<b>10.177.629</b>	<b>11.599.858</b>	<b>12.734.320</b>	<b>7.340.450</b>	<b>1.259.564</b>
<i>İşçi ve İşveren Primi</i>	3.528.869	3.892.121	4.629.221	5.804.429	3.181.367	555.948
<i>Devlet Katkısı</i>	1.176.290	1.297.374	1.543.074	1.934.810	1.060.456	185.316
<i>Diğer Gelirler</i>	157.327	62.844	152.535	194.966	87.986	21.844
<i>Faiz Gelirleri</i>	4.128.490	4.925.291	5.275.028	4.800.116	3.010.640	496.457
<b>TOPLAM GİDER</b>	<b>5.147.380</b>	<b>2.602.802</b>	<b>3.951.133</b>	<b>3.545.117</b>	<b>2.225.345</b>	<b>388.492</b>
<i>İşsizlik Ödeneği</i>	810.509	794.003	969.721	1.276.981	774.336	145.496
<i>Kısa Çalışma Ödeneği</i>	39.319	4.260	3.012	826	32	0
<i>Aktif İşgücü Programları</i>	377.636	345.897	1.096.394	1.139.797	885.295	127.532
<i>Ekonomik Kalkınma ve Sosyal Gelişme Gideri</i>	3.664.455	995.284	1.335.177	75.667	0	0
<i>Ücret Garanti Fonu ödemesi</i>	22.098	9.389	8.667	15.056	13.649	1.934
<i>Diğer Giderler</i>	233.364	453.970	538.162	1.036.790	552.033	113.530
<b>Gelir / Gider Farkı</b>	<b>3.843.595</b>	<b>7.574.827</b>	<b>7.648.725</b>	<b>9.189.203</b>	<b>5.115.104</b>	<b>871.072</b>
<b>TOPLAM FON VARLIĞI(**)</b>	<b>45.938.879</b>	<b>53.513.706</b>	<b>61.162.431</b>	<b>70.351.633</b>	<b>75.466.737</b>	<b>76.337.810</b>

Not: 193 sayılı Gelir Vergisi Kanununun Geçici 67. maddesi kapsamında fonun menkul kıymet gelirlerinden vergi tevkifatı yapılmaktadır.

Not: Rakamlar yuvarlamadan dolayı toplamı vermeyebilir.

\* İşsizlik Sigortası Fon durumu ile ilgili veriler geçici olup kesin veriler <http://www.iskur.gov.tr> İnternet sitesinin Kurumsal Bilgi bölümünün Raporlar kısmında yayınlanan İşsizlik Sigortası Fonu Bağımsız Denetim Raporlarında yer almaktadır.

\*\* Toplam Fon Varlığına Ücret Garanti Fonu dahildir.

### Fon Portföyünün Getirisi

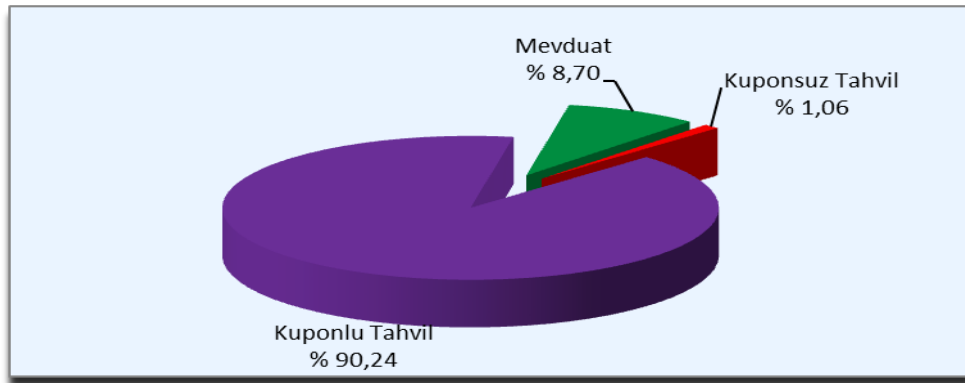
DÖNEMLER	FON (%)	Yİ-ÜFE (%)	B TİPİ YATIRIM FONU DEĞİŞİMİ(%)(*)	DÖVİZ SEPETİ DEĞİŞİMİ (%)(**)
2010	9,91	8,87	2,85	-1,03
2011	8,65	13,32	4,08	21,52
2012	8,84	2,46	7,55	-4,58
2013	7,20	6,97	4,14	22,97
Temmuz 2014	0,64	0,73	0,61	-2,29
Ocak 2014-Temmuz 2014	4,55	5,90	5,02	-3,15
Ağustos 2013 - Temmuz 2014	7,63	9,48	7,54	9,21

- Fonun, 2014 yılı Temmuz ayı getirisi %0,64 olmuştur. Aynı dönem itibariyle Yurt İçi Üretici Fiyat Endeksi (Yİ-ÜFE) değişimi %0,73, B tipi yatırım fonu değişimi %0,61, döviz sepeti değişimi %-2,29 olarak gerçekleşmiştir.
- Fonun yıllık getirisi %7,63 olmuştur. Aynı dönem itibariyle Yİ-ÜFE artışı %9,48, B tipi yatırım fonu değişimi %7,54 ve döviz sepeti değişimi %9,21 olarak gerçekleşmiştir.

\* Temmuz 2014 ve Yılbaşı değişimi Türkiye Kurumsal Yatırımcı Yöneticileri Derneği verisi ([www.tkyd.org.tr](http://www.tkyd.org.tr))

\*\* 31.07.2014 tarihli Türkiye Cumhuriyet Merkez Bankası efektif alış kurları esas alınmıştır. Döviz sepeti %50 USD + %50 EURO olarak hesaplanmıştır.

### Fon Portföyünün Yatırım Araçları İtibariyle Dağılımı (31.07.2014)



Temmuz 2014 sonu itibariyle toplam fon varlığının; %90,24'ü kuponlu tahvil, %8,70'i mevduat, %1,06'sı kuponlu tahvilden oluşmaktadır.

### FONUN DENETİMİ

4447 sayılı İşsizlik Sigortası Kanununun 53. maddesi gereğince, Yeminli Mali Müşavir tarafından hazırlanan Denetim Raporları <http://www.iskur.gov.tr> sayfasında yer almaktadır.

**Kamuoyuna saygıyla duyurulur.**

**31 Temmuz 2014 tarihli verilerle Fon Yönetimi ve Aktüerya Dairesi Başkanlığı tarafından hazırlanan İşsizlik Sigortası Fonu Aylık Basın Bülteni her ayın ilk haftasında yayımlanmaktadır.**  
**Tel: (0312) 216 39 38 e-posta: [fonyonetimi@iskur.gov.tr](mailto:fonyonetimi@iskur.gov.tr)**