



T.C.
ÇALIŞMA VE SOSYAL GÜVENLİK BAKANLIĞI
TÜRKİYE İŞ KURUMU GENEL MÜDÜRLÜĞÜ
İŞSİZLİK SİGORTASI FONU
AYLIK BASIN BÜLTENİ
ARALIK 2011



İşsizlik Sigortası Fonu Aylık Basın Bülteni kamuoyunu bilgilendirmek amacıyla, her ayın ilk haftasında yayımlanmaktadır. 30 Kasım 2011 tarihli verilerle hazırlanan bu bülten <http://www.iskur.gov.tr> internet sayfasında da yer almaktadır.

Tel (0312) 418 99 86 e-posta: issizliksigortasi@iskur.gov.tr

İşsizlik Sigortası Fonundan; 4447 sayılı kanuna göre, işsizlik ödeneği, sağlık güvencesinin devamlılığı, yeni bir iş bulma, meslek geliştirme, edindirme ve yetiştirme eğitimi ile ücret garanti ve kısa çalışma ödemelerine ilişkin hizmetler sunulmaktadır.

I. İŞSİZLİK SİGORTASI HİZMETLERİ

Sigortalı işsizlerin hizmet akdinin sona erdiği tarihi izleyen günden itibaren 30 gün içerisinde İŞKUR ünitelerine veya elektronik ortamda <http://www.iskur.gov.tr> adresine başvurması durumunda, en az 600 gün çalışmış sigortalılar 180 gün, 900 gün çalışmış sigortalılar 240 gün, 1080 gün çalışmış sigortalılar 300 gün süre ile İşsizlik Sigortası hizmetlerinden yararlanabileceklerdir. 30 günlük süre yasal başvuru süresi olup, bu süreden sonra başvurulması halinde, geç kalınan süre toplam hak sahipliği süresinden düşülmektedir.

5510 sayılı Sosyal Sigortalar ve Genel Sağlık Sigortası Kanununun Ek 1. Maddesinin uygulamasına ilişkin yönetmelik; 21.07.2009 tarih ve 27295 sayılı Resmi Gazete’de yayımlanmıştır. Yönetmelik hükümlerine göre; işten çıkış tarihi, 01.08.2009 ve sonrası olanlar için 4447 sayılı İşsizlik Sigortası Kanununun 48 inci maddesi kapsamında verilmesi gereken işten ayrılma bildireleri ile tüm işten çıkışlara ilişkin bildirimler işten çıkış tarihinden itibaren 10 gün içinde Sosyal Güvenlik Kurumuna yapılacaktır. Sosyal Güvenlik Kurumuna yapılmış bildirimler Türkiye İş Kurumuna yapılması gereken bildirimlerin yerine geçer.

6111 sayılı Kanun ile 4447 sayılı Kanunda değişiklik yapılmıştır. Bu değişiklik ile;

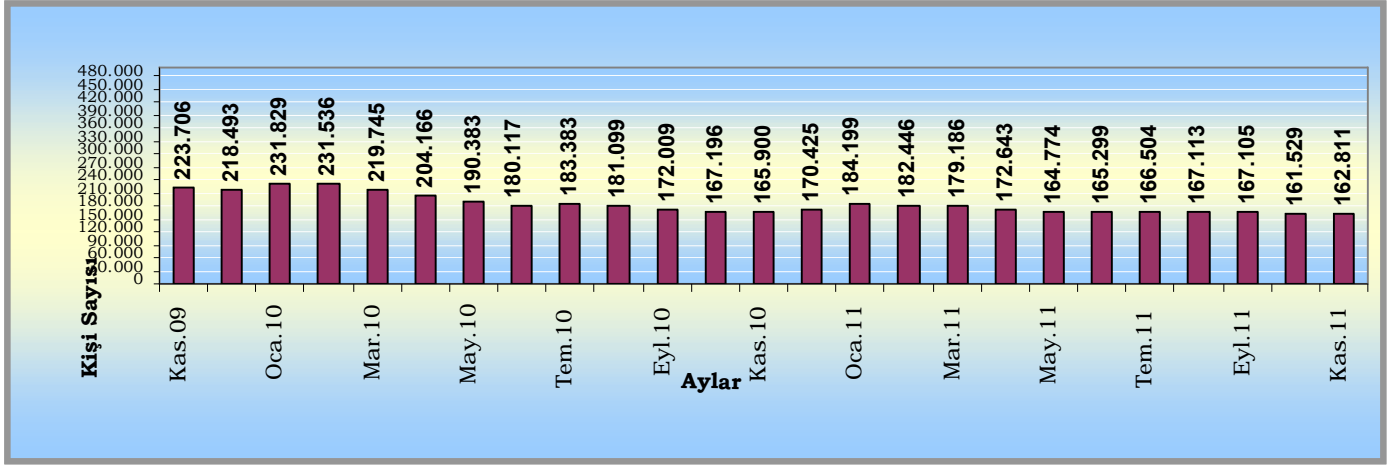
- 4857 sayılı Kanuna göre kısmi süreli iş sözleşmesi ile çalışan sigortalılara,
- Ticari taksi, dolmuş ve benzeri nitelikteki şehir içi toplu taşıma aracı işyerleri ile Kültür ve Turizm Bakanlığınca belirlenecek alanlarda kısmi süreli iş sözleşmesiyle bir veya birden fazla kişi tarafından çalıştırılan ve çalıştıkları kişi yanında ay içerisinde çalışma gün sayısı 10 günden az olan kişilere,

istekleri halinde işsizlik sigortası hükümlerine tabi olma imkanı sağlanmış olup, İşsizlik Sigortasının kapsamı genişletilmiştir.

İşsizlik Sigortasının uygulamaya başladığı Mart 2002 tarihinden 30.11.2011 tarihine kadar sisteme 2.965.270 kişi başvuruda bulunmuş, 2.388.914 kişi işsizlik ödeneği almaya hak kazanmıştır. Mart 2002 tarihinden 30 Kasım 2011 tarihine kadar toplamda 4.470.341.990.-TL ödemede bulunulmuştur.

Kasım 2011 ayında işsizlik ödeneğinden yararlanmak üzere 45.135 kişi ünitelerimize başvurmuştur. Kasım 2011 ayında 162.811 kişiye 65.475.414.-TL ödeme yapılmıştır.

İşsizlik Sigortası Ödemeleri



II. ÜCRET GARANTİ FONU ÖDEMELERİ

4447 sayılı İşsizlik Sigortası Kanununun ek Madde 1. maddesi gereğince, 4447 sayılı Kanuna göre sigortalı sayılan kişileri hizmet akdine tabi olarak çalıştıran işverenin; konkordato ilan etmesi, işveren için aciz vesikası alınması, iflası veya iflasın ertelenmesi nedenleri ile ödeme güçlüğüne düştüğü hallerde geçerli olmak üzere, işçilerin iş ilişkisinden kaynaklanan üç aylık ödenmeyen ücret alacakları, işçinin, işverenin ödeme güçlüğüne düşmesinden önceki son bir yıl içinde aynı işyerinde çalışmış olması koşulu esas alınarak temel ücret üzerinden ve 5510 sayılı Sosyal Sigortalar ve Genel Sağlık Sigortası Kanununun 82nci maddesi uyarınca belirlenen kazanç üst sınırını aşmayacak şekilde başvuru tarihinden itibaren 30 gün içerisinde ödenmektedir.

SGK tarafından tahsilatı yapılarak, İşsizlik Sigortası Fonuna aktarılan primler üzerinden işveren payı olarak hesaplanan miktarın yüzde biri, Ağustos 2003 tarihinden itibaren oluşturulan Ücret Garanti Fonuna aktarılmaktadır. Ücret Garanti Fonu İşsizlik Sigortası Fonu içinde değerlendirilmekte olup Fonun varlığı, 30.11.2011 tarihi itibarıyla, giderler toplamı 63.568.946.-TL düşüldükten sonra 148.201.292.-TL'dir.

Ücret Garanti Fonu'ndan yapılan ödemeler aşağıdaki tabloda verilmiştir. Kasım 2011 ayında Ücret Garanti Fonu'ndan 86 kişiye toplam 158.914.-TL ödeme yapılmıştır.

Ücret Garanti Fonu Ödemeleri

(Bin TL)

Aylar	2005		2006		2007		2008		2009		2010		2011	
	Kişi Sayısı	Ödeme Miktarı	Kişi Sayısı	Ödeme Miktarı	Kişi Sayısı	Ödeme Miktarı	Kişi Sayısı	Ödeme Miktarı	Kişi Sayısı	Ödeme Miktarı	Kişi Sayısı	Ödeme Miktarı	Kişi Sayısı	Ödeme Miktarı
Ocak			168	177	6	7	36	34	46	52	929	1.549	1.652	2.797
Şubat	3	1	184	307	74	113	61	69	19	38	980	1.737	507	735
Mart	8	5	26	53	657	1.428	35	50	784	1.288	832	1.409	1.335	1.725
Nisan	20	136	57	138	305	472	18	25	978	1.564	2.841	4.776	296	468
Mayıs	159	322	78	125	42	50	25	54	1812	2.981	3.464	3.780	327	658
Haziran	10	37	44	116	44	69	12	19	1303	2.496	377	739	577	803
Temmuz	165	857	29	55	184	291	88	98	1543	2.735	1167	2.508	350	592
Ağustos	258	471	300	286	358	473	342	390	1823	3.379	642	1.281	266	653
Eylül	251	647	48	68	160	217	162	258	2155	5.243	576	1.895	104	224
Ekim	254	606	87	177	245	272	34	36	569	761	609	1.201	184	386
Kasım	34	118	84	92	144	205	4	3	743	819	194	494	86	159
Aralık	107	153	29	46	4	3	10	36	596	983	294	701		
	1.269	3.352	1.134	1.641	2.223	3.602	827	1.072	12.371	22.339	12.905	22.069	5.684	9.201

Not: Rakamlar yuvarlamadan dolayı toplamı vermeyebilir.

III. KISA ÇALIŞMA ÖDEMELERİ

6111 sayılı Kanun ile 4447 sayılı Kanununun ek 2. Maddesinde değişiklik yapılmıştır. Genel ekonomik, sektörel veya bölgesel kriz ile zorlayıcı sebeplerle işyerindeki haftalık çalışma sürelerinin geçici olarak önemli ölçüde azaltılması veya işyerinde faaliyetin tamamen veya kısmen geçici olarak durdurulması hallerinde, işyerinde 4447 sayılı kanuna göre sigortalı sayılan kişilere çalıştırılmadıkları süre için üç ayı aşmamak üzere Çalışma ve Sosyal Güvenlik Bakanlığınca yapılan tespit işleminden sonra İşsizlik Sigortası Fonu'ndan kısa çalışma ödeneği ödenmektedir.

Günlük kısa çalışma ödeneği; sigortalının son oniki aylık prime esas kazançları dikkate alınarak hesaplanan günlük ortalama brüt kazancının % 60'dır. Bu şekilde hesaplanan kısa çalışma ödeneği miktarı, 4857 sayılı Kanununun 39 uncu maddesine göre 16 yaşından büyük işçiler için uygulanan aylık asgari ücretin brüt tutarının % 150'sini geçemez.

Genel ekonomik kriz nedeniyle, 2008, 2009 ve 2010 yıllarına münhasır olmak üzere, kısa çalışma süresi 6 ay, ödenek miktarı % 50 oranında artırılarak ödenmiş ve yapılan bu ödemeler işsizlik ödeneğinden mahsup edilmemiştir. Bakanlar Kurulu Kararı ile bir altı ay daha uzatılmış ve uzatılan bu süre başlangıçta hesaplanan işsizlik ödeneği süresinden mahsup edilmiştir. Söz konusu bu uygulama 31.12.2010 tarihinde sona ermiştir.

Kasım 2011 ayında 310 kişiye 146.768.-TL ödeme yapılmıştır.

Kısa Çalışma Ödemeleri

(Bin TL)

DÖNEMLER	HAK EDEN KİŞİ SAYISI	ÖDEME SAYISI (*)	ÖDEME MİKTARI
2005	21	-	10
2006	217	-	64
2007	40	-	22
2008	650	-	70
2009	190.223	-	162.506
2010	27.147	-	39.194
Ocak 2011	2.368	2.242	792
Şubat 2011	548	2.455	922
Mart 2011	109	810	274
Nisan 2011	0	634	233
Mayıs 2011	0	414	133
Haziran 2011	1.435	1.405	799
Temmuz 2011	316	1.043	194
Ağustos 2011	635	665	385
Eylül 2011	0	586	101
Ekim 2011	57	152	43
Kasım 2011	153	310	147
2011 TOPLAM	5.621		4.023

(*) Geçmiş aylarda Kısa Çalışma Ödeneği almaya hak kazananların, ilgili aylara ait planlanmış ödemelerini de kapsamaktadır.

Not: Rakamlar yuvarlamadan dolayı toplamı vermeyebilir.

IV. FONUN MALİ DURUMU

İşsizlik Sigortası Fonunun Gelirleri

Sigortalının prime esas aylık brüt kazancı üzerinden hesaplanan %2 işveren, %1 sigortalı kesintileri ve %1 Devlet payı ile bu primlerin değerlendirilmesinden elde edilen kazanç ve iratlar, işverenlerden alınan gecikme zammı ve faizler Fonun gelirlerini oluşturmaktadır.

İşsizlik Sigortası Fonunun Giderleri

4447 sayılı Kanununun 48. maddesi gereği, işsizlik ödeneği, genel sağlık sigortası prim ödemeleri, sigortalı işsizler ile Kuruma kayıtlı diğer işsizlere; iş bulma, danışmanlık hizmetleri, mesleki eğitim, işgücü uyum ve toplum yararına çalışma hizmetleri ile işgücü piyasası araştırma ve planlama çalışmalarına ait giderlerden, 4447 sayılı Kanununun 50. maddesinin 5. fıkrası kapsamında işsizlik ödeneği alanların; işe alındığı tarihten önceki aydan başlayarak işe alan işyerine ait işçi ve işveren payı sigorta primleri ile genel sağlık sigortası primi giderlerinden, 4447 sayılı Kanununun; EK. 1. maddesi gereğince Ücret Garanti Fonundan yapılan ödemelerden, EK.2. Maddesi gereğince Kısa Çalışma ödemeleri, geçici 6. maddesi gereğince, Güneydoğu Anadolu Projesi kapsamındaki yatırımlar için aktarılan miktarlardan, geçici 7. ve 9. maddeleri gereği ilave istihdam olarak işe alınanların prime esas kazanç alt sınırı üzerinden hesaplanan işveren sigorta prim giderlerinden ve işsizlik sigortası hizmetlerinin yerine getirilebilmesi için Yönetim Kurulunun onayı üzerine İŞKUR tarafından yapılan giderlerden oluşmaktadır.

Fon Kaynaklarının Değerlendirilmesi

4447 sayılı İşsizlik Sigortası Kanununun değişik 53 üncü maddesine dayanılarak çıkartılan yönetmelik gereğince, "serbest piyasa koşullarında, yatırım araçlarının riskleri, vadeleri ve fonun nakit akış durumu ile aktüeryal dengeler dikkate alınarak" profesyonel bir anlayışla yönetilmektedir. Fon bir önceki yıl bilançolarına göre aktif büyüklükleri Bankalar Birliği'nce ilan edilen ilk on ticari banka ile çalışmaktadır.

Fonun Toplam Gelir ve Giderleri

İşsizlik sigortasına ilişkin olarak, kanunun uygulanmaya başladığı 01.06.2000 tarihinden 30.11.2011 tarihine kadar SSK tarafından tahsilatı yapılarak fona aktarılan primler ve gecikme zamları, Hazine tarafından aktarılan devlet katkı payı, işverenlerden alınan idari para cezaları ile fonun serbest piyasa koşullarında, yatırım araçlarının riskleri, vadeleri ve fonun nakit akış durumu dikkate alınarak mevduat, ters repo, DTH ve DİBS'lerde değerlendirilmesi sonucunda elde edilen faiz gelirleri ile giderleri aşağıdaki tabloda gösterilmiştir.

GELİR-GİDER TABLOSU(*)

(Bin TL)

GELİRLER VE GİDERLER	TOPLAM (31 Ekim 2011 Tarihi itibariyle)	Kasım	TOPLAM (30 Kasım 2011 Tarihi itibariyle)
İŞSİZLİK SİGORTASI PRİMLERİ(İŞÇİ VE İŞVEREN PAYI)	22.910.811	346.682	23.257.492
DEVLET PAYI	7.720.365	115.561	7.835.925
İDARİ PARA CEZALARI	15.623	0	15.623
GEÇİKME ZAMMI	441.648	0	441.648
DİĞER GELİRLER	295	0	295
İADE GİRİŞ	245.751	3.703	249.454
FAİZ GELİRİ	37.571.242	449.714	38.020.956
GİRİŞLER TOPLAMI	68.905.734	915.659	69.821.393
FON GİDERLERİ (***)	16.822.889	204.032	17.026.921
İADE ÇIKIŞ	4.511	0	4.511
ÇIKIŞLAR TOPLAMI	16.827.399	204.032	17.031.432
TOPLAM VARLIK(**)	52.078.335	711.627	52.789.962

Not: 193 sayılı Gelir Vergisi Kanununun Geçici 67. maddesi kapsamında fonun menkul kıymet gelirlerinden vergi tevkifatı yapılmaktadır.

Not: Rakamlar yuvarlamadan dolayı toplamı vermeyebilir.

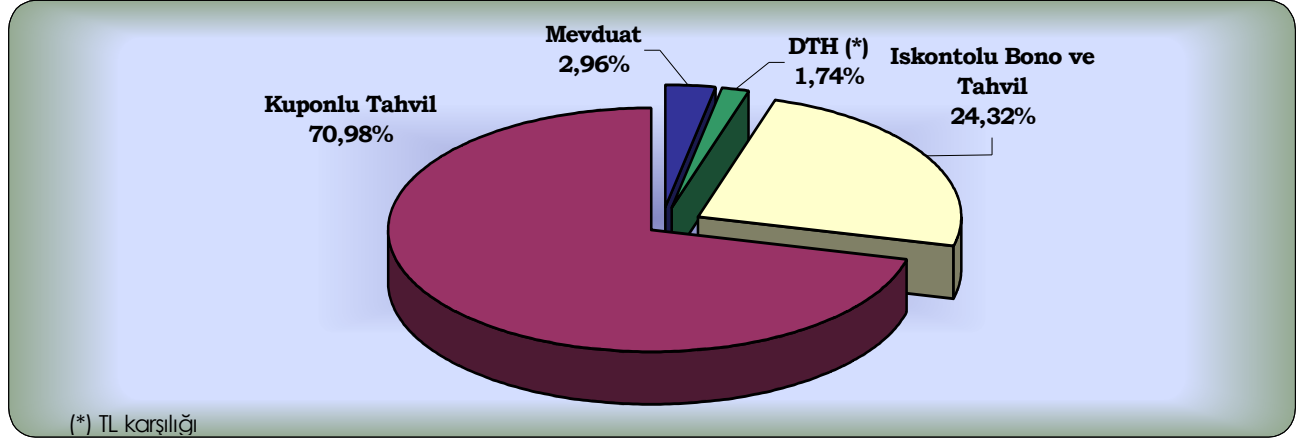
* İşsizlik Sigortası Fonu'nun gelir ve giderleri ile ilgili veriler geçici olup kesin veriler <http://www.iskur.gov.tr>. İnternet sitesinin Rapor ve Bültenler bölümünün Raporlar kısmında yayınlanan İşsizlik Sigortası Fonu Bağımsız Denetim Raporlarında yer almaktadır.

** Toplam Varlığa Ücret Garanti Fonu dahildir.

*** İşsizlik Sigortası Fonu Giderlerinin 9.202.720.793.-TL'si 2008 - 2010 yılları arasında GAP kapsamında Hazine Müsteşarlığı hesaplarına aktarılmıştır. 2011 yılında ise bu kapsamda 811.376.891.-TL aktarım yapılmıştır.

30 Kasım 2011 tarihi itibariyle, Fonun girişler toplamı; 23 milyar 257 milyon TL İşçi ve İşveren primi, 7 milyar 835 milyon TL Devlet Katkısı, 15 milyon 623 bin TL İdari Para Cezası, 441 milyon 648 bin TL Gecikme Zammı, 295 bin TL Diğer Gelirler, 249 milyon 454 bin TL İade girişi, 38 milyar 20 milyon TL faiz geliri olmak üzere toplam 69 milyar 821 milyon TL olarak gerçekleşmiştir. İşsizlik Sigortası Fonu toplam varlığı, çıkışlar toplamı 17 milyar 31 milyon TL düşüldükten sonra 52 milyar 789 milyon TL'dir.

Fon Portföyünün Yatırım Araçları İtibariyle Dağılımı (30.11.2011)



Kasım 2011 sonu itibariyle toplam fon varlığının; %24,32'si Iskontolu bono ve tahvil, %70,98'i Kuponlu tahvil, %2,96'sı mevduat, %1,74'ü de döviz tevdiat hesabından oluşmaktadır.

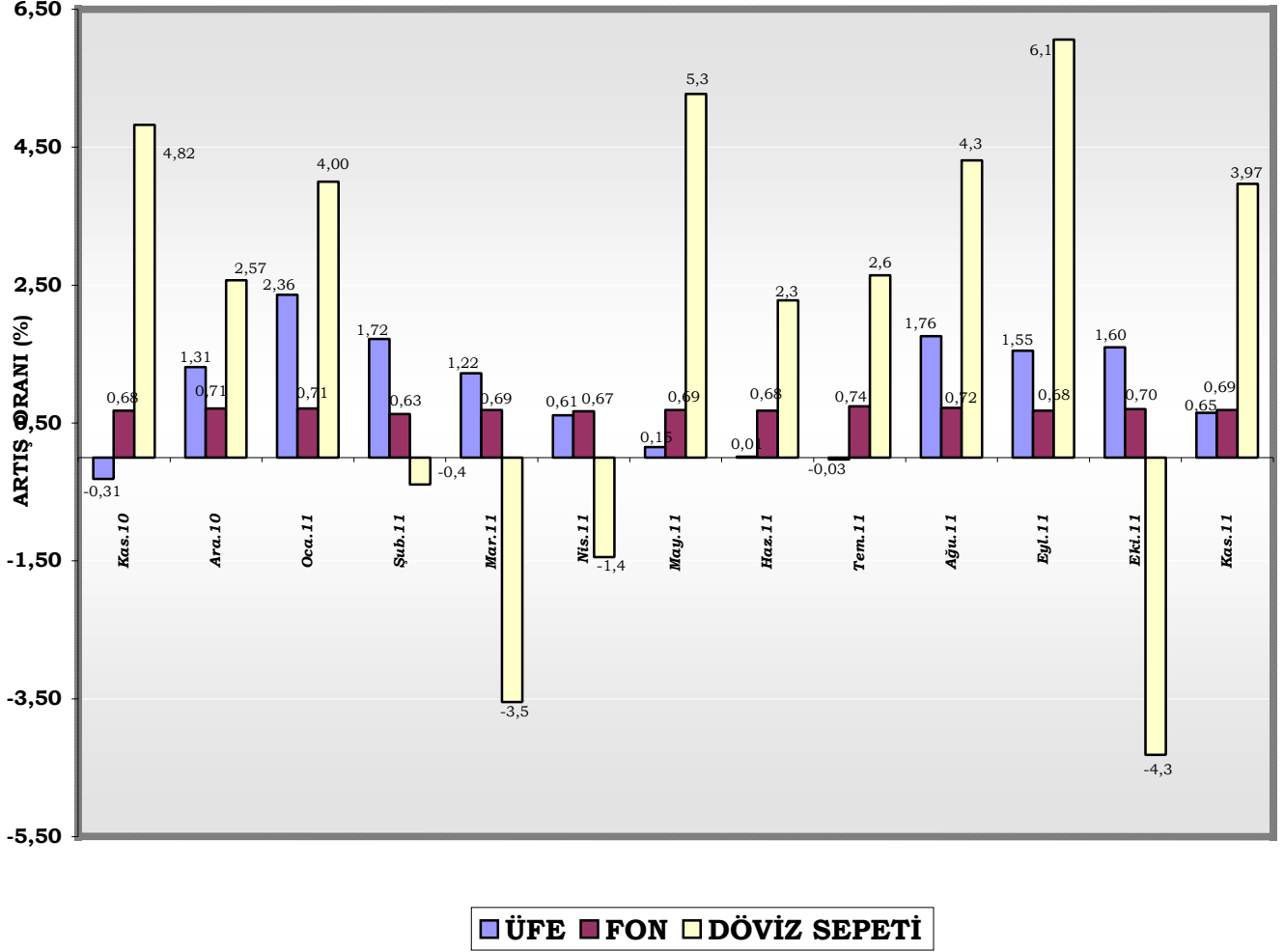
Fon Portföyünün Getirisi

DÖNEMLER	FON (%)	TEFE (%)	DÖVİZ SEPETİ (%)
2000 (Temmuz-Aralık Dönemi)	23,5	11,9	8,5
2001	104,3	88,6	114,3
2002	75,44	30,9	13,54
2003	56,91	14	-14,6
2004	32,55	13,8	-3,85
Temmuz 2000 - Aralık 2004	821,33	258,78	116,82

DÖNEMLER	FON (%)	ÜFE (%)	DÖVİZ SEPETİ (%)
2005	23,53	2,66	-0,02
2006	18,65	11,58	5,31
2007	17,98	5,93	-17,58
2008	17,71	8,10	29,85
2009	14,90	5,93	-1,65
2010	9,91	8,87	3,38
Bir Önceki Aya Göre	0,69	0,65	3,97
Ocak-Kasım 2011	7,87	12,19	19,78
Aralık 2010 -Kasım 2011 Dönemi (yıllık)	8,64	13,66	22,85

- ◆ Fonun, 2011 yılı Kasım ayı getirisi %0,69 olmuştur. Fonun Kasım ayı getirisi, ÜFE (%0,65) değişiminin üzerinde, döviz sepeti (%3,97) değişiminin altında gerçekleşmiştir.
- ◆ Fonun yıllık getirisi %8,64 olmuştur. Aynı dönem itibariyle ÜFE artışı %13,66, döviz sepeti değişimi % 22,85 olarak gerçekleşmiştir.

ÜFE, Döviz Sepeti ve İşsizlik Sigortası Fonu Getirisi



V. FONUN DENETİMİ

4447 sayılı İşsizlik Sigortası Kanununun 53. maddesi gereğince, Yeminli Mali Müşavir tarafından hazırlanan Denetim Raporları <http://www.iskur.gov.tr> sayfasında yer almaktadır.

Kamuoyuna saygıyla duyurulur.

Türkiye İş Kurumu