



T.C.
ÇALIŞMA VE SOSYAL GÜVENLİK BAKANLIĞI
TÜRKİYE İŞ KURUMU GENEL MÜDÜRLÜĞÜ
İŞSİZLİK SİGORTASI FONU
AYLIK BASIN BÜLTENİ
MAYIS 2010

K-Q
TSE-ISO-EN
9000

İşsizlik Sigortası Fonu Aylık Basın Bülteni kamuoyunu bilgilendirmek amacıyla, her ayın ilk haftasında yayımlanmaktadır. 30 Nisan 2010 tarihli verilerle hazırlanan bu bülten <http://www.iskur.gov.tr> internet sayfasında da yer almaktadır.

Tel (0312) 418 99 86 e-posta: issizliksigortasi@iskur.gov.tr

İşsizlik Sigortası Fonundan; 4447 sayılı kanuna göre, işsizlik ödeneği, sağlık güvencesinin devamlılığı, yeni bir iş bulma, meslek geliştirme, edindirme ve yetiştirme eğitimi ile ücret garanti ve kısa çalışma ödemelerine ilişkin hizmetler sunulmaktadır.

I. İŞSİZLİK SİGORTASI HİZMETLERİ

Sigortalı işsizlerin hizmet akdinin sona erdiği tarihi izleyen günden itibaren 30 gün içerisinde işten ayrılma bildirgesi ile birlikte doğrudan İŞKUR ünitelerine veya elektronik ortamda başvurması durumunda, en az 600 gün çalışmış sigortalılar 180 gün, 900 gün çalışmış sigortalılar 240 gün, 1080 gün çalışmış sigortalılar 300 gün süre ile İşsizlik Sigortası hizmetlerinden yararlanabileceklerdir. İlk işsizlik ödeneği, başvuruyu izleyen ayın sonuna kadar ödenmektedir. 30 günlük süre yasal başvuru süresi olup, bu süreden sonra başvurulması halinde, geç kalınan süre toplam hak sahipliği süresinden düşülmektedir.

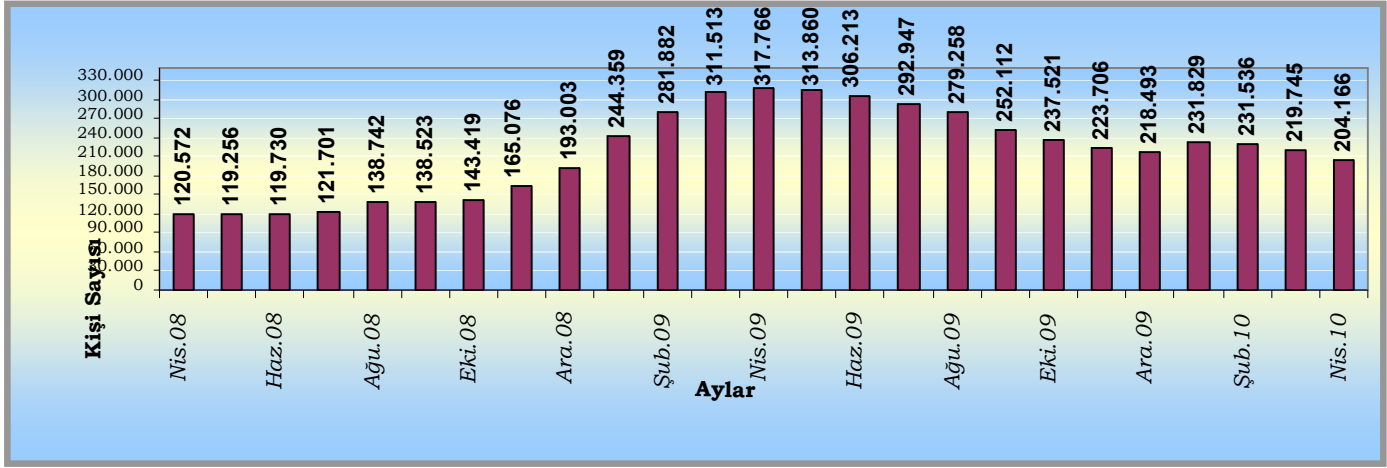
5510 sayılı Sosyal Sigortalar ve Genel Sağlık Sigortası Kanununun Ek 1. Maddesinin uygulamasına ilişkin yönetmelik; 21.07.2009 tarih ve 27295 sayılı Resmi Gazete'de yayımlanmıştır. Yönetmelik hükümlerine göre; işten çıkış tarihi, 01.08.2009 ve sonrası olanlar için 4447 sayılı İşsizlik Sigortası Kanununun 48 inci maddesi kapsamında verilmesi gereken işten ayrılma bildiregeleri ile tüm işten çıkışlara ilişkin bildirimler işten çıkış tarihinden itibaren 10 gün içinde Sosyal Güvenlik Kurumuna yapılacaktır. Sosyal Güvenlik Kurumuna yapılmış bildirimler Türkiye İş Kurumuna yapılması gereken bildirimlerin yerine geçer.

5921 sayılı Kanunla 4447 sayılı Kanunun 50 nci maddesinde yapılan düzenleme ile işsizlik ödeneği alanlardan Kanunda belirtilen esaslar çerçevesinde işe alınanların kalan işsizlik ödeneği süresince prime esas kazanç alt sınırı üzerinden sigorta primleri İşsizlik Sigortası Fonundan karşılanacaktır. Söz konusu uygulama 01/10/2009 tarihinde yürürlüğe girmiştir.

İşsizlik Sigortasının uygulamaya başladığı Mart 2002 tarihinden 30.04.2010 tarihine kadar sisteme 2.220.810 kişi başvuruda bulunmuş, 1.894.401 kişi işsizlik ödeneği almaya hak kazanmıştır. Mart 2002 tarihinden 30 Nisan 2010 tarihine kadar toplamda 3.247.788.551,97.-TL ödemede bulunulmuştur.

Nisan 2010 ayında işsizlik ödeneğinden yararlanmak üzere 32.178 kişi ünitelerimize başvurmuştur. Nisan 2010 ayında 204.166 kişiye 69.917.012,01.-TL ödeme yapılmıştır.

İşsizlik Sigortası Ödemeleri



II. ÜCRET GARANTİ FONU ÖDEMELERİ

4447 sayılı İşsizlik Sigortası Kanununun ek Madde 1. maddesi gereğince, 4447 sayılı Kanuna göre sigortalı sayılan kişileri hizmet akdine tabi olarak çalıştıran işverenin; konkordato ilan etmesi, işveren için aciz vesikası alınması, iflası veya iflasın ertelenmesi nedenleri ile ödeme güçlüğüne düştüğü hallerde geçerli olmak üzere, işçilerin iş ilişkisinden kaynaklanan üç aylık ödenmeyen ücret alacakları, işçinin, işverenin ödeme güçlüğüne düşmesinden önceki son bir yıl içinde aynı işyerinde çalışmış olması koşulu esas alınarak temel ücret üzerinden ve 5510 sayılı Sosyal Sigortalar ve Genel Sağlık Sigortası Kanununun 82nci maddesi uyarınca belirlenen kazanç üst sınırını aşmayacak şekilde başvuru tarihinden itibaren 30 gün içerisinde ödenmektedir.

SGK tarafından tahsilatı yapılarak, İşsizlik Sigortası Fonuna aktarılan primler üzerinden işveren payı olarak hesaplanan miktarın yüzde biri, Ağustos 2003 tarihinden itibaren oluşturulan Ücret Garanti Fonuna aktarılmaktadır. Ücret Garanti Fonu İşsizlik Sigortası Fonu içinde değerlendirilmekte olup Fonun varlığı, 30.04.2010 tarihi itibarıyla, ödemeler toplamı 41.721.984,00.-TL düşüldükten sonra 112.512.392,00.-TL'dir.

Ücret Garanti Fonu'ndan yapılan ödemeler aşağıdaki tabloda verilmiştir. Nisan 2010 ayında Ücret Garanti Fonu'ndan 2.841 kişiye toplam 4.775.754,73.-TL ödeme yapılmıştır.

Ücret Garanti Fonu Ödemeleri

Aylar	2005		2006		2007		2008		2009		2010	
	Kişi Sayısı	Ödeme Miktarı (TL)	Kişi Sayısı	Ödeme Miktarı (TL)	Kişi Sayısı	Ödeme Miktarı (TL)	Kişi Sayısı	Ödeme Miktarı (TL)	Kişi Sayısı	Ödeme Miktarı (TL)	Kişi Sayısı	Ödeme Miktarı (TL)
Ocak			168	176.903,68	6	7.418,55	36	34.101,27	46	52.239,61	929	1.548.555,21
Şubat	3	1.013,00	184	307.058,31	74	113.424,23	61	69.293,34	19	37.931,97	980	1.736.822,95
Mart	8	5.138,67	26	53.133,74	657	1.428.278,86	35	49.846,03	784	1.288.116,17	832	1.409.348,07
Nisan	20	135.708,33	57	137.583,11	305	472.396,82	18	24.917,96	978	1.563.770,60	2.841	4.775.754,73
Mayıs	159	321.900,58	78	125.313,35	42	50.138,96	25	54.238,83	1812	2.980.591,92		
Haziran	10	36.510,14	44	115.851,32	44	69.295,51	12	19.248,44	1303	2.496.450,57		
Temmuz	165	857.090,53	29	54.633,39	184	290.634,45	88	98.455,93	1543	2.735.093,03		
Ağustos	258	471.140,99	300	285.850,92	358	472.618,63	342	389.552,73	1823	3.379.074,22		
Eylül	251	647.449,00	48	68.467,21	160	217.182,57	162	257.688,96	2155	5.242.507,92		
Ekim	254	605.861,28	87	177.274,11	245	272.278,61	34	35.587,81	569	761.240,65		
Kasım	34	117.831,41	84	92.493,53	144	205.215,16	4	3.267,00	743	818.577,43		
Aralık	107	152.686,98	29	46.427,04	4	3.251,96	10	35.608,55	596	982.939,99		
	1.269	3.352.330,91	1.134	1.640.989,71	2.223	3.602.134,31	827	1.071.806,85	12.371	22.338.534,08	5.582	9.470.480,96

III. KISA ÇALIŞMA ÖDEMELERİ

4447 sayılı İşsizlik Sigortası Kanununun ek 2 nci maddesi gereğince, genel ekonomik kriz veya zorlayıcı nedenlerle işyerinde geçici olarak en az dört hafta işin durması veya kısa çalışma hallerinde 4447 sayılı kanuna göre sigortalı sayılan kişilere çalıştırılmadıkları süre için en fazla üç ay süre ile Çalışma ve Sosyal Güvenlik Bakanlığınca yapılan tespit işleminden sonra İşsizlik Sigortası Fonu'ndan kısa çalışma ödeneği ödenmektedir.

5838 ve 5951 sayılı Kanunlarla yapılan değişikliklerle, 2008, 2009 ve 2010 yıllarına münhasır olmak üzere, kısa çalışma süresi 6 ay, ödenek miktarı % 50 oranında artırılarak ödenmekte ve yapılan bu ödemeler işsizlik ödeneğinden mahsup edilmemektedir.

Ayrıca, 4447 sayılı İşsizlik Sigortası Kanununun ek 2 nci maddesinde yer alan "Kısa Çalışma" uygulamasının süresi, 5838 sayılı Kanun ile verilen yetkiye dayalı olarak 02.07.2009 tarihli ve 27276 sayılı Resmi Gazete'de yayımlanan 2009/15129 sayılı Bakanlar Kurulu Kararı ile 6 ay uzatılmıştır. Ancak, bu durumda yapılan ödemeler başlangıçta hesaplanan işsizlik ödeneği süresinden mahsup edilmektedir.

Nisan 2010 ayında 12.954 kişiye 3.574.533,00.-TL ödeme yapılmıştır.

Kısa Çalışma Ödemeleri

DÖNEMLER	HAK EDEN KİŞİ SAYISI	ÖDEME SAYISI (*)	ÖDEME MİKTARI
2005	21	-	10.566,00
2006	217	-	64.398,01
2007	40	-	22.051,13
2008	650	-	70.639,73
2009	190.223	-	162.506.260,69
Ocak 2010	8.364	32.760	10.277.164,68
Şubat 2010	3.651	28.500	8.297.799,83
Mart 2010	931	23.514	6.130.775,30
Nisan 2010	2.162	12.954	3.574.533,00
2010 TOPLAM	15.108	-	28.280.272,81

(*) Geçmiş aylarda Kısa Çalışma Ödeneği almaya hak kazananların, ilgili aylara ait planlanmış ödemelerini de kapsamaktadır.

IV. FONUN MALİ DURUMU

İşsizlik Sigortası Fonunun Gelirleri

Sigortalının prime esas aylık brüt kazancı üzerinden hesaplanan %2 işveren, %1 sigortalı kesintileri ve %1 Devlet payı ile bu primlerin değerlendirilmesinden elde edilen kazanç ve iratlar, işverenlerden alınan gecikme zammı ve faizler Fonun gelirlerini oluşturmaktadır.

İşsizlik Sigortası Fonunun Giderleri

4447 sayılı Kanununun 48. maddesi gereği, işsizlik ödeneği, genel sağlık sigortası prim ödemeleri, sigortalı işsizler ile Kuruma kayıtlı diğer işsizlere; iş bulma, danışmanlık hizmetleri, mesleki eğitim, işgücü uyum ve toplum yararına çalışma hizmetleri ile işgücü piyasası araştırma ve planlama çalışmalarına ait giderlerden, 4447 sayılı Kanununun 50. maddesinin 5. fıkrası kapsamında işsizlik ödeneği alanların; işe alındığı tarihten önceki aydan başlayarak işe alan işyerine ait işçi ve işveren payı sigorta primleri ile genel sağlık sigortası primi giderlerinden, 4447 sayılı Kanununun; EK. 1. maddesi gereğince Ücret Garanti Fonundan yapılan ödemelerden, EK.2. Maddesi gereğince Kısa Çalışma ödemeleri, geçici 6. maddesi gereğince, Güneydoğu Anadolu Projesi kapsamındaki yatırımlar için aktarılan miktarlardan, geçici 7. ve 9. maddeleri gereği ilave istihdam olarak işe alınanların prime esas kazanç alt sınırı üzerinden hesaplanan işveren sigorta prim giderlerinden ve işsizlik sigortası hizmetlerinin yerine getirilebilmesi için Yönetim Kurulunun onayı üzerine İŞKUR tarafından yapılan giderlerden oluşmaktadır.

Fon Kaynaklarının Değerlendirilmesi

4447 sayılı İşsizlik Sigortası Kanununun değişik 53 üncü maddesine dayanılarak çıkartılan yönetmelik gereğince, "serbest piyasa koşullarında, yatırım araçlarının riskleri, vadeleri ve fonun nakit akış durumu ile aktüaryal dengeler dikkate alınarak" profesyonel bir anlayışla yönetilmektedir. Fon bir önceki yıl bilançolarına göre aktif büyüklükleri Bankalar Birliği'nce ilan edilen ilk on ticari banka ile çalışmaktadır.

Fonun Toplam Gelir ve Giderleri

İşsizlik sigortasına ilişkin olarak, kanunun uygulanmaya başladığı 01.06.2000 tarihinden 30.04.2010 tarihine kadar SSK tarafından tahsilatı yapılarak fona aktarılan primler ve gecikme zamları, Hazine tarafından aktarılan devlet katkı payı, işverenlerden alınan idari para cezaları ile fonun serbest piyasa koşullarında, yatırım araçlarının riskleri, vadeleri ve fonun nakit akış durumu dikkate alınarak mevduat, ters repo, DTH ve DİBS'lerde değerlendirilmesi sonucunda elde edilen faiz gelirleri ile giderleri, Ücret Garanti Fonu gelir ve giderleri aşağıdaki tabloda gösterilmiştir.

GELİR-GİDER TABLOSU(*)

GELİRLER VE GİDERLER	TOPLAM (31 Mart 2010 Tarihi itibariyle)	NİSAN	TOPLAM (30 Nisan 2010 Tarihi itibariyle)
İŞSİZLİK SİGORTASI PRİMLERİ(İŞÇİ VE İŞVEREN PAYI)	17.014.348.678,88	275.278.848,35	17.289.627.527,23
DEVLET PAYI	5.754.877.351,16	91.759.616,00	5.846.636.967,16
İDARİ PARA CEZALARI	15.622.894,65	0,00	15.622.894,65
GEÇİKME ZAMMI	377.017.116,00	5.653.862,74	382.670.978,74
DİĞER GELİRLER	202.613,90	0,00	202.613,90
İADE GİRİŞ	137.101.383,35	6.540.521,26	143.641.904,61
FAİZ GELİRİ(**)	30.584.439.611,88	327.840.596,67	30.912.280.208,55
GİRİŞLER TOPLAMI	53.883.609.649,82	707.073.445,01	54.590.683.094,83
FON GİDERLERİ(***)	10.507.621.629,85	425.982.327,55	10.933.603.957,40
İADE ÇIKIŞ	4.373.646,53	2.962,04	4.376.608,57
ÇIKIŞLAR TOPLAMI	10.511.995.276,38	425.985.289,59	10.937.980.565,97
TOPLAM VARLIK(****)	43.371.614.373,44	281.088.155,42	43.652.702.528,86

* İşsizlik Sigortası Fonu'nun gelir ve giderleri ile ilgili veriler geçici olup kesin veriler http://statik.iskur.local/tr/issizlik_sigortasi/denetim19.pdf adresinde yayımlanan Bağımsız Denetim Raporu'nda yer almaktadır.

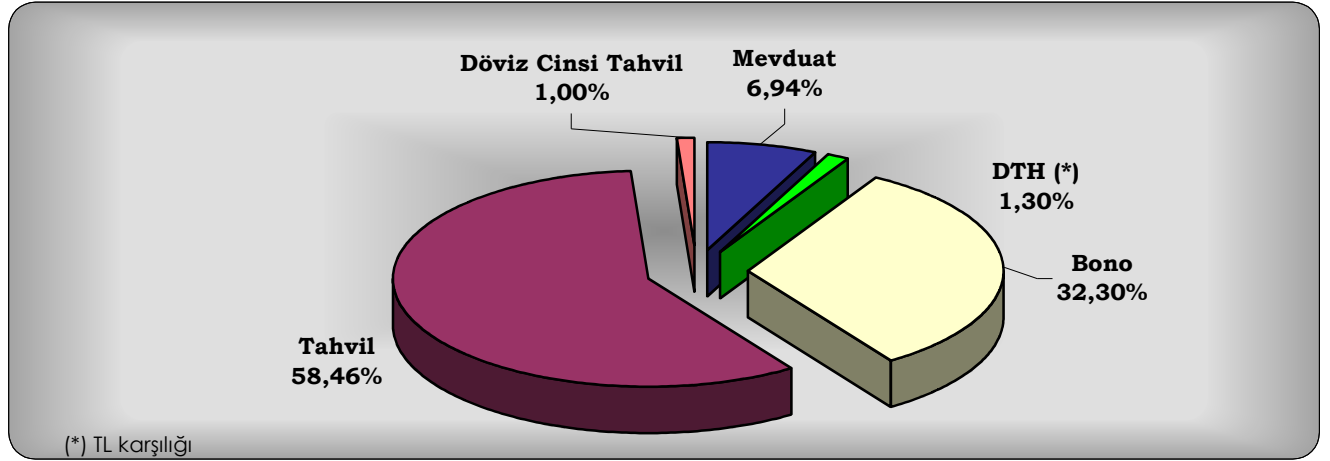
** Faiz geliri iç verim yöntemi ile hesaplanmıştır. 30.04.2010 itibariyle faiz gelirlerinden 1.535.070.928,85.-TL stopaj ödenmiştir. Faiz Gelirine Kur Farkı ve Reeskont geliri dahildir.

*** İşsizlik Sigortası Fonu giderlerinin 6.242.933.350,86.-TL'si GAP kapsamında Hazine Müsteşarlığı hesaplarına aktarılmıştır.

**** Toplam Varlığa Ücret Garanti Fonu dahildir.

30 Nisan 2010 tarihi itibariyle, Fonun girişler toplamı; 17 milyar 289 milyon TL İşçi ve İşveren primi, 5 milyar 846 milyon TL Devlet Katkısı, 15 milyon 622 bin TL İdari Para Cezası, 382 milyon 670 bin TL Gecikme Zammı, 202 bin TL Diğer Gelirler, 143 milyon 641 bin TL İade girişi, 30 milyar 912 milyon TL faiz geliri olmak üzere toplam 54 milyar 590 milyon TL olarak gerçekleşmiştir. İşsizlik Sigortası Fonu toplam varlığı, çıkışlar toplamı 10 milyar 937 milyon TL düşüldükten sonra 43 milyar 652 milyon TL'dir.

Fon Portföyünün Yatırım Araçları İtibariyle Dağılımı (30.04.2010)



Nisan 2010 sonu itibariyle toplam fon varlığının; %32,30'u bono, %58,46'sı tahvil, %1,00'i döviz cinsi tahvil, %6,94'ü mevduat, %1,30'u da döviz tevdiat hesabından oluşmaktadır.

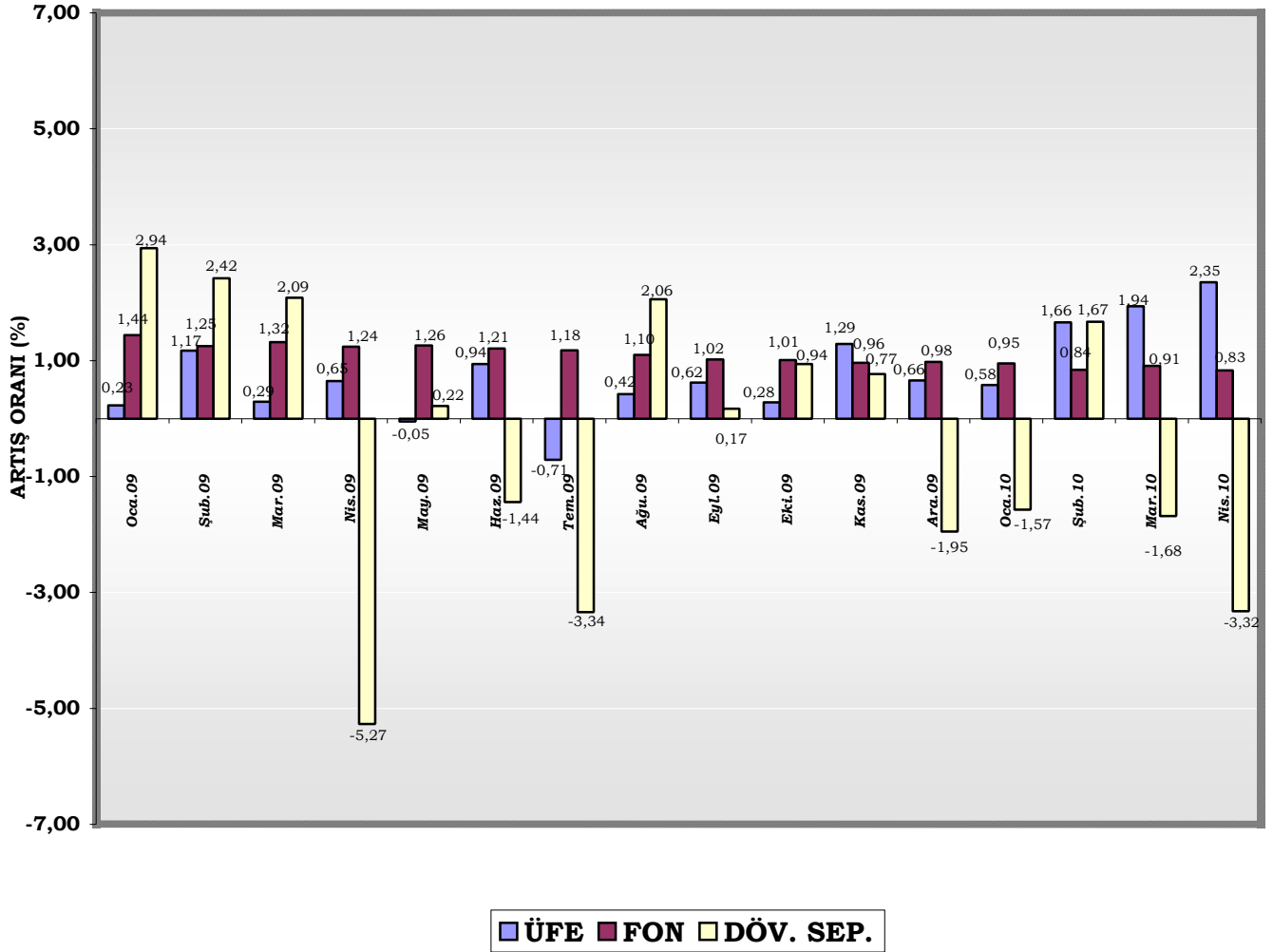
Fon Portföyünün Getirisi

DÖNEMLER	FON (%)	TEFE (%)	DÖVİZ SEPETİ (%)
2000 (Temmuz-Aralık Dönemi)	23,3	11,9	6,9
2001	107,3	88,6	110,4
2002	68,8	30,8	22,1
2003	49,6	13,9	-7,3
2004	29,3	13,8	0,3
Temmuz 2000 - Aralık 2004	734,8	258,8	156,2

DÖNEMLER	FON (%)	ÜFE (%)	DÖVİZ SEPETİ (%)
2005	21,37	2,66	-6,71
2006	17,91	11,58	10,92
2007	16,46	5,93	-12,75
2008	17,07	8,10	27,37
2009	14,90	5,93	-0,75
Bir Önceki Aya Göre	0,83	2,35	-3,32
Ocak-Nisan Dönemi	3,58	6,68	-4,88
Mayıs 2009 - Nisan 2010 Dönemi(yıllık)	12,96	10,40	-7,40

- ◆ Fonun, 2010 yılı Nisan ayı getirisi %0,83 olmuştur. Fonun Nisan ayı getirisi, ÜFE (%2,35) değişiminin altında, döviz sepeti (%-3,32) değişiminin üzerinde gerçekleşmiştir.
- ◆ Fonun yıllık getirisi %12,96 olmuştur. Aynı dönem itibariyle ÜFE artışı %10,40, döviz sepeti değişimi % -7,40 olarak gerçekleşmiştir.

ÜFE, Döviz Sepeti ve İşsizlik Sigortası Fonu Getirisi



V. FONUN DENETİMİ

4447 sayılı İşsizlik Sigortası Kanununun 53. maddesi gereğince, Yeminli Mali Müşavir tarafından hazırlanan Denetim Raporları, <http://www.iskur.gov.tr> sayfasında yer almaktadır.

Kamuoyuna saygıyla duyurulur.

Türkiye İş Kurumu