



T.C.
ÇALIŞMA VE SOSYAL GÜVENLİK BAKANLIĞI
TÜRKİYE İŞ KURUMU GENEL MÜDÜRLÜĞÜ
İŞSİZLİK SİGORTASI FONU
AYLIK BASIN BÜLTENİ
MART 2009

K-Q
TSE-ISO-EN
9000

İşsizlik Sigortası Fonu Aylık Basın Bülteni kamuoyunu bilgilendirmek amacıyla, her ayın ilk haftasında yayımlanmaktadır. 28 Şubat 2009 tarihli verilerle hazırlanan bu bülten <http://www.iskur.gov.tr> internet sayfasında da yer almaktadır.

Tel:(0312) 418 99 86 e-posta: issizliksigortasi@iskur.gov.tr

İşsizlik Sigortası Fonundan; 4447 sayılı kanuna göre, işsizlik ödeneği, sağlık güvencesinin devamlılığı, yeni bir iş bulma, meslek geliştirme, edindirme ve yetiştirme eğitimi ile ücret garanti ve kısa çalışma ödemelerine ilişkin hizmetler sunulmaktadır.

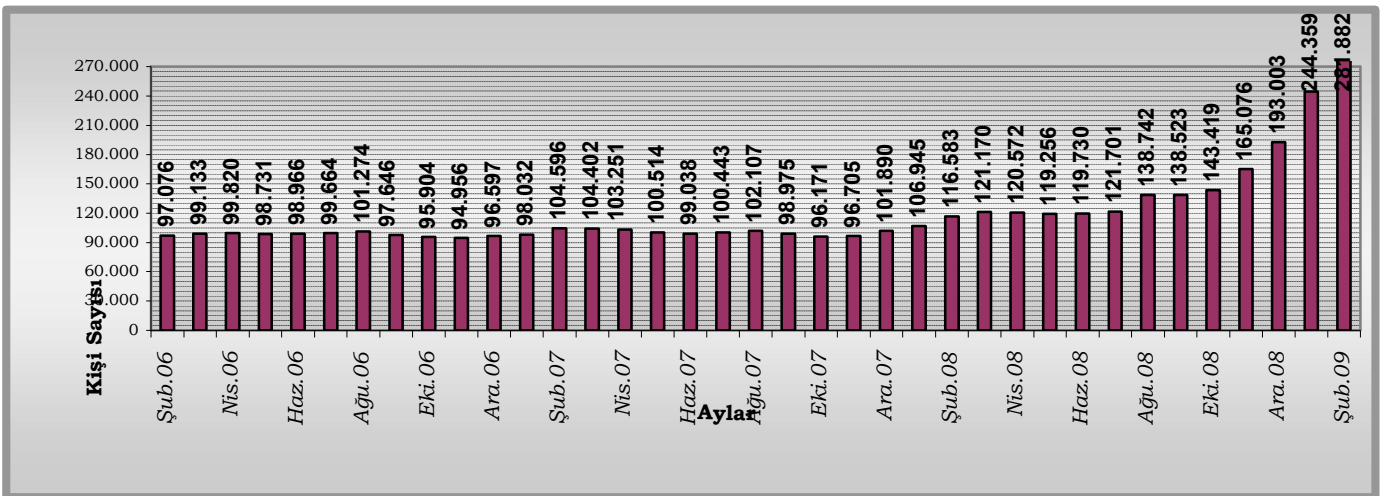
I. İŞSİZLİK SİGORTASI HİZMETLERİ

Sigortalı işsiz, işsizlik ödeneği, sağlık sigortası, danışmanlık-işe yerleştirme ve mesleki eğitim hizmetlerinden yararlanabilmesi için; hizmet akdinin sona ermesinden önceki son 120 gün prim ödeyerek sürekli çalışmış olması kaydıyla son üç yıl içerisinde en az 600 gün prim ödemiş olması, kendi istek ve kusuru dışında işini kaybetmiş olması gerekmektedir.

Sigortalı işsizlerin hizmet akdinin sona erdiği tarihi izleyen günden itibaren 30 gün içerisinde işten ayrılma bildirgesi ile birlikte doğrudan İŞKUR ünitelerine veya elektronik ortamda başvurması durumunda, en az 600 gün çalışmış sigortalılar 180 gün, 900 gün çalışmış sigortalılar 240 gün, 1080 gün çalışmış sigortalılar 300 gün süre ile İşsizlik Sigortası hizmetlerinden yararlanabileceklerdir. İlk işsizlik ödeneği, başvuruyu izleyen ayın sonuna kadar ödenmektedir. 30 günlük süre yasal başvuru süresi olup, bu süreden sonra başvurulması halinde, geç kalınan süre toplam hak sahipliği süresinden düşülmektedir.

İşsizlik Sigortasının uygulamaya başladığı Mart 2002 tarihinden 28.02.2009 tarihine kadar sisteme 1.604.287 kişi başvuruda bulunmuş, 1.413.000 kişi işsizlik ödeneği almaya hak kazanmıştır. Mart 2002 tarihinden Şubat 2009 tarihine kadar toplamda 2.015.945.087,97.-TL ödemede bulunulmuştur.

Şubat 2009 ayında işsizlik ödeneğinden yararlanmak üzere 69.816 kişi ünitelerimize başvurmuştur. Şubat 2009 ayında 281.882 kişiye 100.205.823,08.-TL ödeme yapılmıştır.



II. ÜCRET GARANTİ FONU ÖDEMELERİ

5763 sayılı İş Kanunu ve Bazı Kanunlarda Değişiklik Yapılması Hakkında Kanunun 17inci Maddesi ile 4447 sayılı İşsizlik Sigortası Kanuna eklenen ek Madde 1'i gereğince, bu Kanuna göre sigortalı sayılan kişileri hizmet akdine tabi olarak çalıştıran işverenin konkordato ilan etmesi, işveren için aciz vesikası alınması, iflası veya iflasın ertelenmesi nedenleri ile işverenin ödeme güçlüğüne düştüğü hallerde geçerli olmak üzere, işçilerin iş ilişkisinden kaynaklanan üç aylık ödenmeyen ücret alacakları, işçinin, işverenin ödeme güçlüğüne düşmesinden önceki son bir yıl içinde aynı işyerinde çalışmış olması koşulu esas alınarak temel ücret üzerinden ve 5510 sayılı Sosyal Sigortalar ve Genel Sağlık Sigortası Kanununun 82nci maddesi uyarınca belirlenen kazanç üst sınırını aşmayacak şekilde başvuru tarihinden itibaren 30 gün içerisinde ödenmektedir.

SSK tarafından tahsilatı yapılarak, İşsizlik Sigortası Fonuna aktarılan primler üzerinden işveren payı olarak hesaplanan miktarın yüzde biri, Ağustos 2003 tarihinden itibaren oluşturulan Ücret Garanti Fonuna aktarılmaktadır. Ücret Garanti Fonu İşsizlik Sigortası Fonu içinde değerlendirilmekte olup Fonun varlığı, 28.02.2009 tarihi itibarıyla, ödemeler toplamı 9.740.281,28.-TL düşüldükten sonra 101.295.098,31.-TL'dir.

Ücret Garanti Fonu'ndan yapılan ödemeler aşağıdaki tabloda verilmiştir. Şubat 2009 ayında Ücret Garanti Fonu'ndan 19 kişiye toplam 37.954,58.-TL ödeme yapılmıştır.

YILLAR	AYLAR	OCAK	ŞUBAT	MART	NİSAN	MAYIS	HAZİRAN	TEMMUZ	AĞUSTOS	EYLÜL	EKİM	KASIM	ARALIK	TOPLAM
2006	Kişi Sayısı	168	184	26	57	78	44	29	300	48	87	84	29	1134
	Ödeme Miktarı	246.619	307.058	53.134	137.583	125.313	115.863	54.662	286.151	68.515	177.361	92.578	46.456	1.711.294
2007	Kişi Sayısı	6	74	657	305	42	44	184	358	160	245	144	4	2223
	Ödeme Miktarı	7.425	113.252	1.428.935	472.701	50.180	69.339	290.835	473.032	217.358	272.548	205.373	3.256	3.604.240
2008	Kişi Sayısı	36	61	35	18	25	12	88	342	162	34	4	10	827
	Ödeme Miktarı	34.140	69.360	49.884	24.937	54.266	19.261	98.560	389.959	257.881	35.628	3.271	35.620	1.072.774
2009	Kişi Sayısı	46	19											65
	Ödeme Miktarı	52.294	37.954											90.248

III. KISA ÇALIŞMA ÖDEMELERİ

4447 sayılı İşsizlik Sigortası Kanununun ek 2 nci maddesi gereğince, genel ekonomik kriz veya zorlayıcı nedenlerle işyerinde geçici olarak en az dört hafta işin durması veya kısa çalışma hallerinde 4447 sayılı kanuna göre sigortalı sayılan kişilere çalıştırılmadıkları süre için en fazla üç ay süre ile Çalışma ve Sosyal Güvenlik Bakanlığınca yapılan tespit işleminden sonra İşsizlik Sigortası Fonu'ndan kısa çalışma ödeneği ödenmektedir. 5838 sayılı Kanunla yapılan değişiklikle, 2008 ve 2009 yıllarına münhasır olmak üzere, kısa çalışma süresi 6 aya kadar uygulanabilecek, ödenek miktarı da % 50 oranda artırılarak ödenebilecektir. Yapılan bu ödemeler işsizlik ödeneğinden mahsup edilmeyecektir. 28 Şubat 2008 tarihinden önce uygunluk tespiti yapılan kısa çalışma başvurularında süre, işverenin talebi halinde aynı şartlarla ve 6 ayı aşmamak kaydıyla uzatılacaktır. Ayrıca, ödenek miktarında artış yapılmadan kısa çalışma süresi Bakanlar Kurulu kararıyla 6 ay daha uzatılabilecektir. Ancak, bu durumda yapılan ödemeler başlangıçta hesaplanan işsizlik ödeneği süresinden mahsup edilecektir.

2005 yılında 21 kişiye 10.566,94 TL, 2006 yılında 217 kişiye 64.398,01 TL, 2007 yılında 40 kişiye 22.051,13 TL, Ocak 2009 ayında 651 kişiye 491.729,48 TL, Şubat 2009 ayında 6.935 kişiye 1.678.574,96 TL kısa çalışma ödeneği ödenmiştir.

IV. FONUN MALİ DURUMU

İşsizlik Sigortası Fonunun Gelirleri

Sigortalının prime esas aylık brüt kazancı üzerinden hesaplanan %2 işveren, %1 sigortalı kesintileri ve %1 Devlet payı ile bu primlerin değerlendirilmesinden elde edilen kazanç ve iratlar, işverenlerden alınan gecikme zammı ve faizler Fonun gelirlerini oluşturmaktadır.

İşsizlik Sigortası Fonunun Giderleri

4447 sayılı Kanununun 48. maddesi gereği, işsizlik ödeneği, hastalık ve analık sigortası prim ödemeleri, sigortalı işsizler ile Kuruma kayıtlı diğer işsizlere; iş bulma, danışmanlık hizmetleri, mesleki eğitim, işgücü uyum ve toplum yararına çalışma hizmetleri ile işgücü piyasası araştırma ve planlama çalışmalarına ait giderler, işsizlik sigortası hizmetlerinin yerine getirilebilmesi için Yönetim Kurulunun onayı üzerine İŞKUR tarafından yapılan giderler, 4447 sayılı Kanununun ek 1. maddesi gereği Ücret Garanti Fonuna ayrılan pay, 4447 sayılı Kanununun geçici 6. maddesi gereğince, Güneydoğu Anadolu Projesi kapsamındaki yatırımlara aktarılan miktarlar ile 4447 sayılı kanunun geçici 7. maddesi gereğince, 18 yaşından büyük ve 29 yaşından küçük olanlar ile yaş şartı aranmaksızın 18 yaşından büyük kadınların prime esas kazanç alt sınırı üzerinden hesaplanan sigorta primine ait işveren hisseleri giderlerinden oluşmaktadır.

Fon Kaynaklarının Değerlendirilmesi

4447 sayılı İşsizlik Sigortası Kanununun değişik 53 üncü maddesine dayanılarak çıkartılan yönetmelik gereğince, "serbest piyasa koşullarında, yatırım araçlarının riskleri, vadeleri ve fonun nakit akış durumu ile aktüaryal dengeler dikkate alınarak" profesyonel bir anlayışla yönetilmektedir. İşsizlik Sigortası Fonu bir önceki yıl bilançolarına göre aktif büyüklükleri Bankalar Birliği'nce ilan edilen ilk on ticari banka ile çalışmaktadır.

Fonun Toplam Gelir ve Giderleri

İşsizlik sigortasına ilişkin olarak, kanunun uygulanmaya başladığı 01.06.2000 tarihinden 28.02.2009 tarihine kadar SSK tarafından tahsilatı yapılarak fona aktarılan primler ve gecikme zamları, Hazine tarafından aktarılan devlet katkı payı, işverenlerden alınan idari para cezaları ile fonun serbest piyasa koşullarında, yatırım araçlarının riskleri, vadeleri ve fonun nakit akış durumu dikkate alınarak Mevduat, ters repo, DTH ve DİBS'lerde değerlendirilmesi sonucunda elde edilen faiz gelirleri ile giderleri, Ücret Garanti Fonu gelir ve giderleri aşağıdaki tabloda gösterilmiştir.

GELİR-GİDER TABLOSU(*)

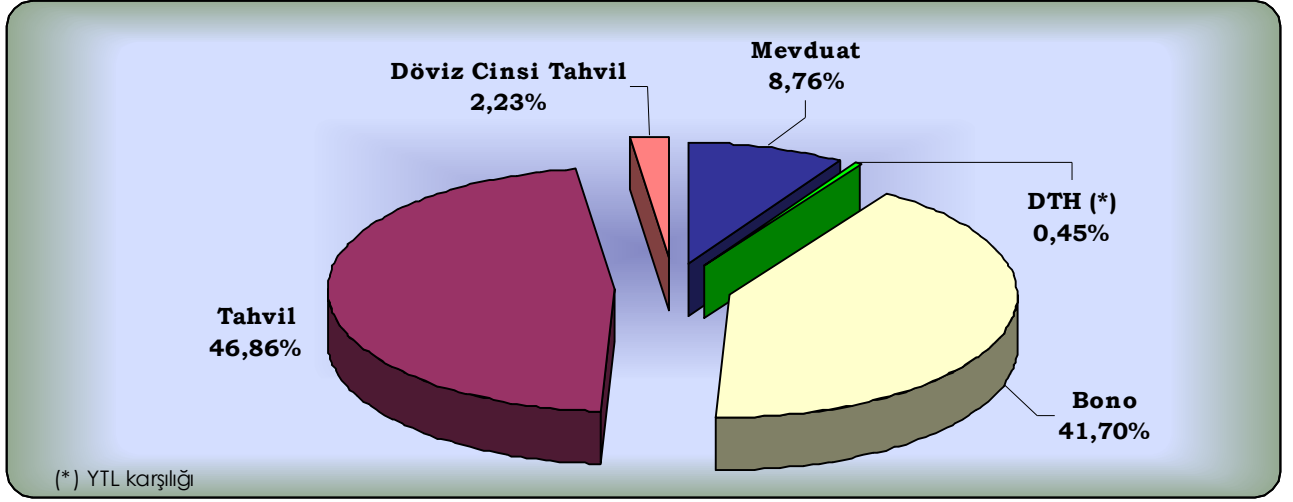
GELİRLER VE GİDERLER	TOPLAM (31 OCAK 2009 Tarihi itibarıyla)	ŞUBAT	TOPLAM (28 ŞUBAT 2009 Tarihi itibarıyla)
İŞÇİ İŞVEREN PRİMLERİ	13.406.131.005,59	240.192.205,15	13.646.323.210,74
GEÇİKME ZAMMI	305.717.489,85	3.335.484,19	309.052.974,04
HAZİNE PAYI	4.552.324.681,15	80.064.068,00	4.632.388.749,15
İDARİ PARA CEZALARI	12.024.965,15	48.978,89	12.073.944,04
FAİZ GELİRİ(**)	24.431.290.825,88	501.791.471,90	24.933.082.297,77
İADELER (GİRİŞ)	31.452.326,15	2.032.815,50	33.485.141,65
TOPLAM GELİR	42.738.941.293,76	827.465.023,63	43.566.406.317,39
İŞSİZLİK SİGORTASI FONU GİDERİ	3.592.502.946,65	188.433.264,17	3.780.936.210,82
ÜCRET GARANTİ FONU GİDERİ	9.702.326,70	37.954,58	9.740.281,28
ÜCRET GARANTİ FONU	98.442.849,11		101.295.098,31
İŞSİZLİK SİGORTASI FONU	39.038.293.171,31		39.674.434.726,98
TOPLAM FON VARLIĞI	39.136.736.020,41		39.775.729.825,29

* İşsizlik Sigortası Fonu'nun gelir ve giderleri ile ilgili veriler geçici olup kesin veriler http://statik.iskur.local/tr/issizlik_sigortasi/denetim19.pdf adresinde yayımlanan Bağımsız Denetim Raporu'nda yer almaktadır.

** Faiz geliri iç verim yöntemi ile hesaplanmıştır. 28.02.2009 itibarıyla faiz gelirlerinden 858.383.009,86.-TL stopaj ödenmiştir.

28 Şubat 2009 tarihi itibarıyla, Fonun toplam gelirleri; 13 milyar 955 milyon TL işçi ve işveren primi (gecikme zammı dahil), 4 milyar 632 milyon TL Devlet Katkısı, 12 milyon 073 bin TL İdari Para Cezası ve 24 milyar 933 milyon TL faiz geliri, 33 milyon 485 bin TL İade girişi olmak üzere toplam 43 milyar 566 milyon TL olarak gerçekleşmiştir. Fonun toplam varlığı, işsizlik sigortası giderleri 3 milyar 780 milyon TL ve ücret garanti fonu gideri 9 milyon 740 bin TL düşüldükten sonra, 39 milyar 775 milyon TL'dir.

Fon Portföyünün Yatırım Araçları İtibariyle Dağılımı (28.02.2009)



Şubat 2009 sonu itibariyle toplam fon varlığının; %41,70'i bono, %46,86'sı tahvil, %2,23'ü döviz cinsi tahvil, %8,76'sı mevduat, %0,45'i de döviz tevdiat hesabından oluşmaktadır.

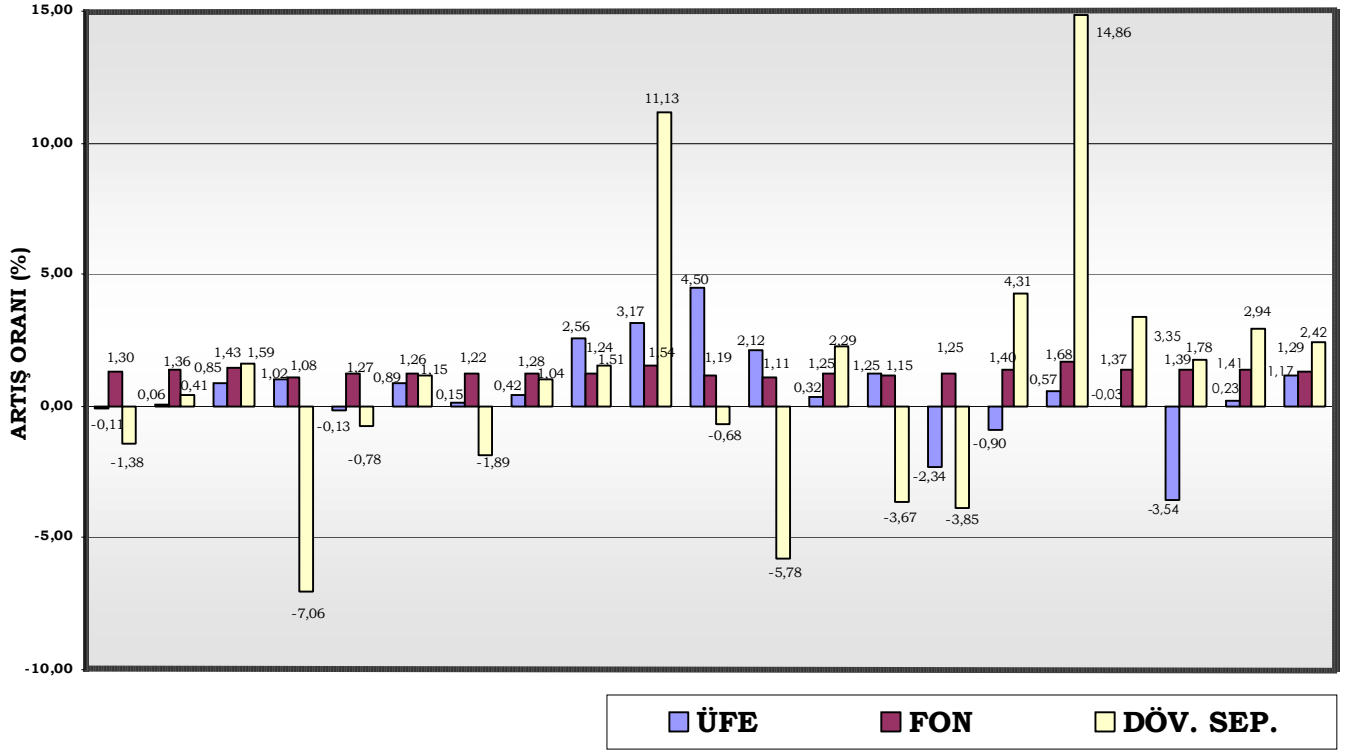
Fon Portföyünün Getirisi (%)

DÖNEMLER	FON	TEFE	DÖVİZ SEPETİ
2000 (Temmuz-Aralık Dönemi)	23,3	11,9	6,9
2001	107,3	88,6	110,4
2002	68,8	30,8	22,1
2003	49,6	13,9	-7,3
2004	29,3	13,8	0,3
Temmuz 2000 - Aralık 2004	734,8	258,8	156,2

DÖNEMLER	FON	ÜFE	DÖVİZ SEPETİ
2005	21,37	2,66	-6,71
2006	17,91	11,58	10,92
2007	16,46	5,93	-12,75
2008	17,07	8,10	27,37
Bir Önceki Aya Göre	1,29	1,17	2,42
Ocak 2009 - Şubat 2009 Dönemi	2,72	1,40	5,43
Mart 2008 - Şubat 2009 Dönemi(yıllık)	17,28	6,44	30,92

- ◆ Fonun, 2009 yılı Şubat ayı getirisi %1,29 olmuştur. Fonun Şubat ayı getirisi, ÜFE (%1,17) değişiminin üzerinde, döviz sepeti (%2,42) değişiminin altında gerçekleşmiştir.
- ◆ Fonun yıllık getirisi %17,28 olmuştur. Aynı dönem itibariyle ÜFE artışı %6,44, döviz sepeti değişimi % 30,92 olarak gerçekleşmiştir.

ÜFE, Döviz Sepeti ve İşsizlik Sigortası Fonu Yatırım Geliri Aylık Değişim Oranları



V. FONUN DENETİMİ

4447 sayılı İşsizlik Sigortası Kanununun 53. maddesi gereğince, Yeminli Mali Müşavir tarafından hazırlanan Denetim Raporları, <http://www.iskur.gov.tr> sayfasında yer almaktadır.

Kamuoyuna saygıyla duyurulur.

Türkiye İş Kurumu