



**T.C.**  
**ÇALIŞMA VE SOSYAL GÜVENLİK BAKANLIĞI**  
**TÜRKİYE İŞ KURUMU GENEL MÜDÜRLÜĞÜ**  
**İŞSİZLİK SİGORTASI FONU**  
**AYLIK BASIN BÜLTENİ**  
**KASIM 2008**

K-Q  
TSE-ISO-EN  
9000

*İşsizlik Sigortası Fonu Aylık Basın Bülteni kamuoyunu bilgilendirmek amacıyla, her ayın ilk haftasında yayımlanmaktadır. 31 Ekim 2008 tarihli verilerle hazırlanan bu bülten <http://www.iskur.gov.tr> internet sayfasında da yer almaktadır.*

*Tel:(0312) 418 99 86 e-posta: [issizliksigortasi@iskur.gov.tr](mailto:issizliksigortasi@iskur.gov.tr)*

İşsizlik Sigortası Fonundan; 4447 sayılı kanuna göre, işsizlik ödeneği, sağlık güvencesinin devamlılığı, yeni bir iş bulma, meslek geliştirme, edindirme ve yetiştirme eğitimi ile ücret garanti ve kısa çalışma ödemelerine ilişkin hizmetler sunulmaktadır.

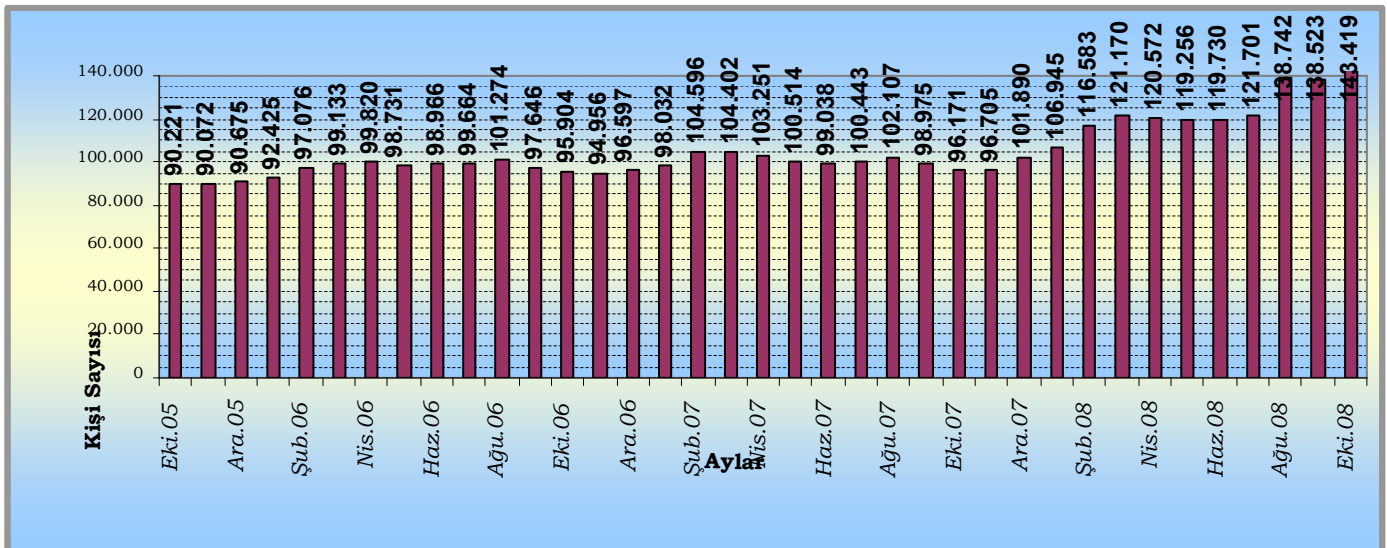
## I. İŞSİZLİK SİGORTASI HİZMETLERİ

Sigortalı işsiz, işsizlik ödeneği, sağlık sigortası, danışmanlık-işe yerleştirme ve mesleki eğitim hizmetlerinden yararlanabilmesi için; hizmet akdinin sona ermesinden önceki son 120 gün prim ödeyerek sürekli çalışmış olması kaydıyla son üç yıl içerisinde en az 600 gün prim ödemiş olması, kendi istek ve kusuru dışında işini kaybetmiş olması gerekmektedir.

Sigortalı işsizlerin hizmet akdinin sona erdiği tarihi izleyen günden itibaren 30 gün içerisinde işten ayrılma bildirgesi ile birlikte doğrudan İŞKUR ünitelerine veya elektronik ortamda başvurması durumunda, en az 600 gün çalışmış sigortalılar 180 gün, 900 gün çalışmış sigortalılar 240 gün, 1080 gün çalışmış sigortalılar 300 gün süre ile İşsizlik Sigortası hizmetlerinden yararlanabileceklerdir. İlk işsizlik ödeneği, başvuruyu izleyen ayın sonuna kadar ödenmektedir. 30 günlük süre yasal başvuru süresi olup, bu süreden sonra başvurulması halinde, geç kalınan süre toplam hak sahipliği süresinden düşülmektedir.

İşsizlik Sigortasının uygulamaya başladığı Mart 2002 tarihinden 31.10.2008 tarihine kadar sisteme 1.345.909 kişi başvuruda bulunmuş, 1.199.248 kişi işsizlik ödeneği almaya hak kazanmıştır. Mart 2002 tarihinden Ekim 2008 tarihine kadar toplamda 1.707.221.679,55.-YTL ödemede bulunulmuştur.

Ekim 2008 ayında 143.419 kişiye 47.223.266,93.-YTL ödeme yapılmıştır.



## II. ÜCRET GARANTİ FONU ÖDEMELERİ

5763 sayılı İş Kanunu ve Bazı Kanunlarda Değişiklik Yapılması Hakkında Kanunun 17inci Maddesi ile 4447 sayılı İşsizlik Sigortası Kanuna eklenen ek Madde 1'i gereğince, bu Kanuna göre sigortalı sayılan kişileri hizmet akdine tabi olarak çalıştıran işverenin konkordato ilan etmesi, işveren için aciz vesikası alınması, iflası veya iflasın ertelenmesi nedenleri ile işverenin ödeme gücüne düştüğü hallerde geçerli olmak üzere, işçilerin iş ilişkisinden kaynaklanan üç aylık ödenmeyen ücret alacakları, işçinin, işverenin ödeme gücüne düşmesinden önceki son bir yıl içinde aynı işyerinde çalışmış olması koşulu esas alınarak temel ücret üzerinden ve 506 sayılı Sosyal Sigortalar Kanununun 78 inci maddesi uyarınca belirlenen kazanç üst sınırını aşmayacak şekilde başvuru tarihinden itibaren 30 gün içerisinde ödenmektedir.

SSK tarafından tahsilatı yapılarak, İşsizlik Sigortası Fonuna aktarılan primler üzerinden işveren payı olarak hesaplanan miktarın yüzde biri, Ağustos 2003 tarihinden itibaren oluşturulan Ücret Garanti Fonuna aktarılmaktadır. Ücret Garanti Fonu İşsizlik Sigortası Fonu içinde değerlendirilmekte olup Fonun varlığı, 31.10.2008 tarihi itibarıyla, ödemeler toplamı 9.611.140,14.-YTL düşüldükten sonra 89.112.279,91.-YTL'dir.

Ücret Garanti Fonu'ndan yapılan ödemeler aşağıdaki tabloda verilmiştir. Ekim 2008 ayında Ücret Garanti Fonu'ndan 34 kişiye toplam 35.628,27.-YTL ödeme yapılmıştır.

YILLAR	AYLAR	OCAK	ŞUBAT	MART	NİSAN	MAYIS	HAZİRAN	TEMMUZ	AĞUSTOS	EYLÜL	EKİM	KASIM	ARALIK	TOPLAM
2006	Kişi Sayısı	168	184	26	57	78	44	29	300	48	87	84	29	1134
	Ödeme Miktarı	246.619	307.058	53.134	137.583	125.313	115.863	54.662	286.151	68.515	177.361	92.578	46.456	1.711.294
2007	Kişi Sayısı	6	74	657	305	42	44	184	358	160	245	144	4	2223
	Ödeme Miktarı	7.425	113.252	1.428.935	472.701	50.180	69.339	290.835	473.032	217.358	272.548	205.373	3.256	3.604.240
2008	Kişi Sayısı	36	61	35	18	25	12	88	342	162	34			813
	Ödeme Miktarı	34.140	69.360	49.884	24.937	54.266	19.261	98.560	389.959	257.881	35.628			1.033.881

## III. KISA ÇALIŞMA ÖDEMELERİ

5763 sayılı İş Kanunu ve Bazı Kanunlarda Değişiklik Yapılması Hakkında Kanunun 18 inci Maddesi ile 4447 sayılı İşsizlik Sigortası Kanuna eklenen Ek Madde 2 gereğince, genel ekonomik kriz veya zorlayıcı nedenlerle işyerinde geçici olarak en az dört hafta işin durması veya kısa çalışma hallerinde 4447 sayılı kanuna göre sigortalı sayılan kişilere çalıştırılmadıkları süre için en fazla üç ay süre ile Çalışma ve Sosyal Güvenlik Bakanlığınca yapılan tespit işleminden sonra İşsizlik Sigortası Fonu'ndan kısa çalışma ödeneği ödenmektedir.

2005 yılında 21 kişiye 10.566,94 YTL, 2006 yılında 217 kişiye 64.398,01 YTL, 2007 yılında 40 kişiye 22.051,13 YTL kısa çalışma ödeneği ödenmiştir.

## IV. FONUN MALİ DURUMU

### İşsizlik Sigortası Fonunun Gelirleri

Sigortalının prime esas aylık brüt kazancı üzerinden hesaplanan %2 işveren, %1 sigortalı kesintileri ve %1 Devlet payı ile bu primlerin değerlendirilmesinden elde edilen kazanç ve iratlar, işverenlerden alınan gecikme zammı ve faizler Fonun gelirlerini oluşturmaktadır.

## İşsizlik Sigortası Fonunun Giderleri

4447 sayılı Kanununun 48. maddesi gereği, işsizlik ödeneği, hastalık ve analık sigortası prim ödemeleri, sigortalı işsizler ile Kuruma kayıtlı diğer işsizlere; iş bulma, danışmanlık hizmetleri, mesleki eğitim, işgücü uyum ve toplum yararına çalışma hizmetleri ile işgücü piyasası araştırma ve planlama çalışmalarına ait giderler, işsizlik sigortası hizmetlerinin yerine getirilebilmesi için Yönetim Kurulunun onayı üzerine İŞKUR tarafından yapılan giderler, 4447 sayılı Kanununun ek 1. maddesi gereği Ücret Garanti Fonuna ayrılan pay, 4447 sayılı Kanununun geçici 6. maddesi gereğince, Güneydoğu Anadolu Projesi kapsamındaki yatırımlara aktarılan miktarlar ile 4447 sayılı kanunun geçici 7. maddesi gereğince, 18 yaşından büyük ve 29 yaşından küçük olanlar ile yaş şartı aranmaksızın 18 yaşından büyük kadınların prime esas kazanç alt sınırı üzerinden hesaplanan sigorta primine ait işveren hisseleri giderlerinden oluşmaktadır.

## Fon Kaynaklarının Değerlendirilmesi

4447 sayılı İşsizlik Sigortası Kanununun değişik 53 üncü maddesine dayanılarak çıkartılan yönetmelik gereğince, "serbest piyasa koşullarında, yatırım araçlarının riskleri, vadeleri ve fonun nakit akış durumu ile aktüaryal dengeler dikkate alınarak" profesyonel bir anlayışla yönetilmektedir. İşsizlik Sigortası Fonu bir önceki yıl bilançolarına göre aktif büyüklükleri Bankalar Birliği'nce ilan edilen ilk on ticari banka ile çalışmaktadır.

## Fonun Toplam Gelir ve Giderleri

İşsizlik sigortasına ilişkin olarak, kanunun uygulanmaya başladığı 01.06.2000 tarihinden 31.10.2008 tarihine kadar SSK tarafından tahsilatı yapılarak fona aktarılan primler ve gecikme zamları, Hazine tarafından aktarılan devlet katkı payı, işverenlerden alınan idari para cezaları ile fonun serbest piyasa koşullarında, yatırım araçlarının riskleri, vadeleri ve fonun nakit akış durumu dikkate alınarak Mevduat, ters repo, DTH ve DİBS'lerde değerlendirilmesi sonucunda elde edilen faiz gelirleri ile giderleri, Ücret Garanti Fonu gelir ve giderleri aşağıdaki tabloda gösterilmiştir.

### GELİR-GİDER TABLOSU(\*)

GELİRLER VE GİDERLER	TOPLAM (30 EYLÜL 2008 Tarihi itibariyle)	EKİM	TOPLAM (31 EKİM 2008 Tarihi itibariyle)
<b>İŞÇİ İŞVEREN PRİMLERİ</b>	12.299.745.520,19	283.153.005,82	12.582.898.526,01
<b>GEÇİKME ZAMMI</b>	283.723.868,40	7.470.470,94	291.194.339,34
<b>HAZİNE PAYI</b>	4.183.529.520,15	94.384.335,00	4.277.913.855,15
<b>İDARİ PARA CEZALARI</b>	11.359.568,91	252.272,86	11.611.841,77
<b>FAİZ GELİRİ(**)</b>	22.266.762.159,71	601.162.189,42	22.867.924.349,13
<b>İADELER (GİRİŞ)</b>	21.782.975,73	2.376.196,87	24.159.172,60
<b>TOPLAM GELİR</b>	39.066.903.613,09	988.798.470,91	40.055.702.084,00
<b>İŞSİZLİK SİGORTASI FONU GİDERİ (***)</b>	3.275.808.584,69	58.538.645,17	3.334.347.229,86
<b>ÜCRET GARANTİ FONU GİDERİ</b>	9.575.511,87	35.628,27	9.611.140,14
<b>ÜCRET GARANTİ FONU</b>	85.784.827,99		89.112.279,91
<b>İŞSİZLİK SİGORTASI FONU</b>	35.695.734.688,54		36.622.631.434,09
<b>TOPLAM FON VARLIĞI</b>	35.781.519.516,53		36.711.743.714,00

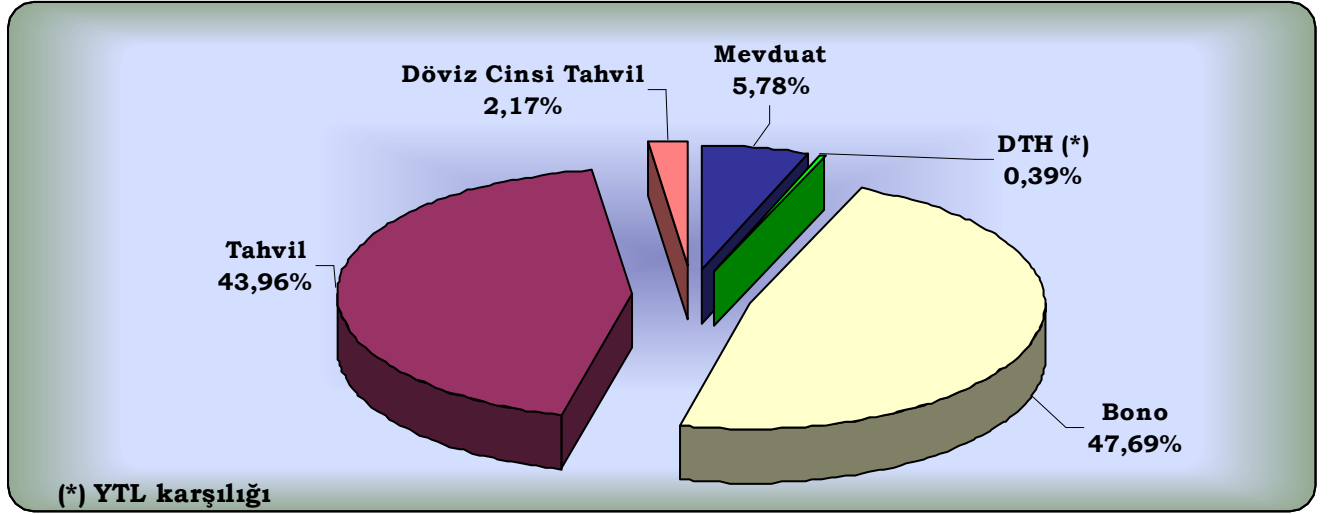
\* İşsizlik Sigortası Fonu'nun gelir ve giderleri ile ilgili veriler geçici olup kesin veriler [http://statik.iskur.local/tr/issizlik\\_sigortasi/denetim19.pdf](http://statik.iskur.local/tr/issizlik_sigortasi/denetim19.pdf) adresinde yayımlanan Bağımsız Denetim Raporu'nda yer almaktadır.

\*\* 31.10.2008 itibariyle faiz gelirlerinden 618.256.983,18.-YTL stopaj ödenmiştir.

\*\*\* GAP'a aktarılan 1.3 milyar YTL giderler içerisinde yer almaktadır.

31 Ekim 2008 tarihi itibariyle, Fonun toplam gelirleri; 12 milyar 874 milyon YTL işçi ve işveren primi (gecikme zammı dahil), 4 milyar 277 milyon YTL Devlet Katkısı, 11 milyon 611 bin YTL İdari Para Cezası ve 22 milyar 867 milyon YTL faiz geliri, 24 milyon 159 bin YTL İade girişi olmak üzere toplam 40 milyar 55 milyon YTL olarak gerçekleşmiştir. Fonun toplam varlığı, işsizlik sigortası giderleri 3 milyar 334 milyon YTL ve ücret garanti fonu gideri 9 milyon 611 bin YTL düşüldükten sonra, 36 milyar 711 milyon YTL'dir.

## Fon Portföyünün Yatırım Araçları İtibariyle Dağılımı (31.10.2008)



Ekim 2008 sonu itibariyle toplam fon varlığının; %47,69'u bono, %43,96'sı tahvil, %2,17'si döviz cinsi tahvil, %5,78'i mevduat, %0,39'u da döviz tevdiat hesabından oluşmaktadır.

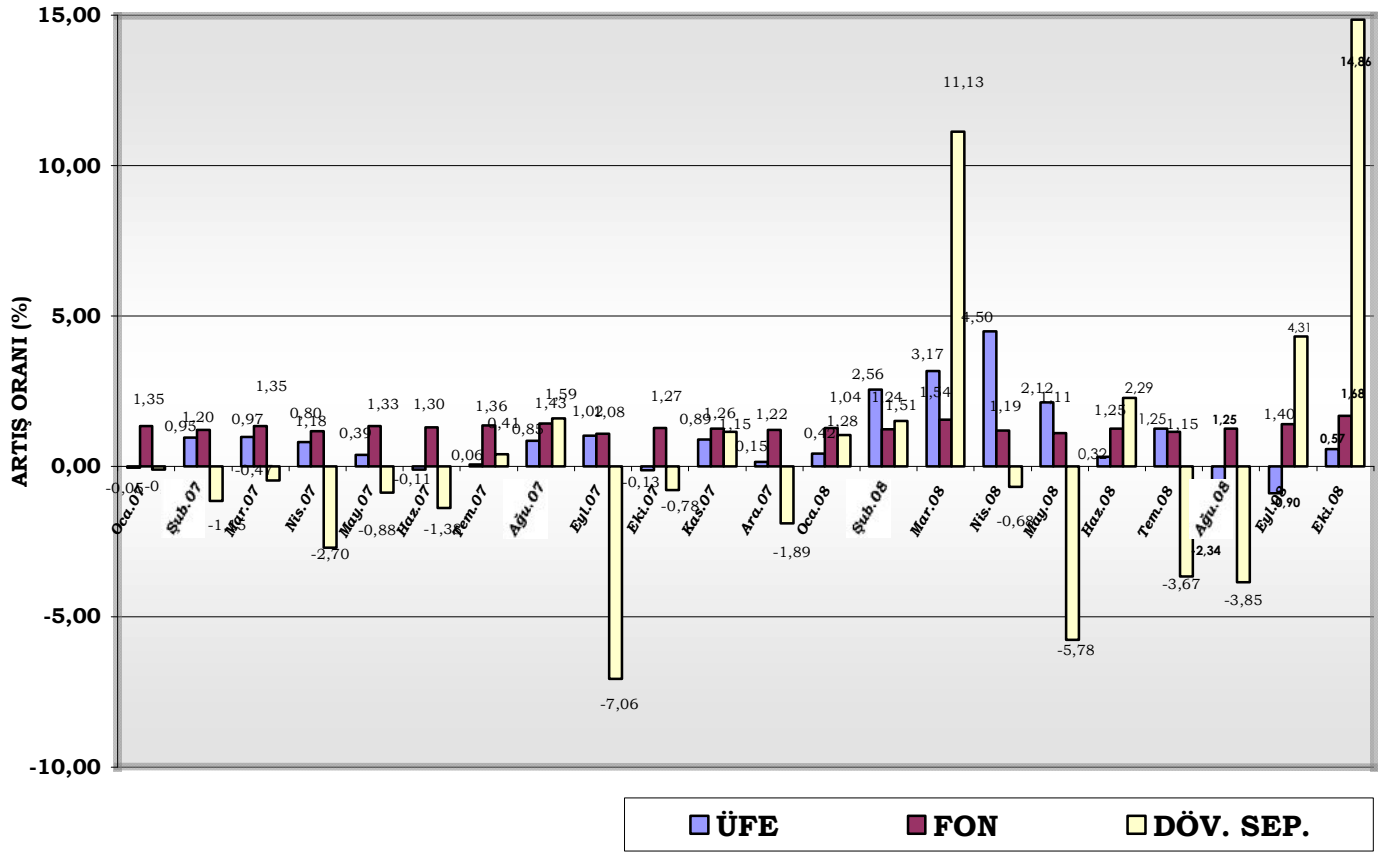
## Fon Portföyünün Getirisi (%)

DÖNEMLER	FON	TEFE	DÖVİZ SEPETİ
2000 (Temmuz-Aralık Dönemi)	23,3	11,9	6,9
2001	107,3	88,6	110,4
2002	68,8	30,8	22,1
2003	49,6	13,9	-7,3
2004	29,3	13,8	0,3
Temmuz 2000 - Aralık 2004	734,8	258,8	156,2

DÖNEMLER	FON	ÜFE	DÖVİZ SEPETİ
2005	21,37	2,66	-6,71
2006	17,91	11,58	10,92
2007	16,46	5,93	-12,75
Bir Önceki Aya Göre	1,68	0,57	14,86
Ocak 2008-Ekim 2008	13,90	12,10	21,08
Kasım 2007 - Ekim 2008 Dönemi(yıllık)	16,75	13,27	20,15

- ◆ Fonun, 2008 yılı Ekim ayı getirisi %1,68 olmuştur. Fonun Ekim ayı getirisi, ÜFE (%0,57) değişiminin üzerinde, döviz sepeti (%14,86) değişiminin altında gerçekleşmiştir.
- ◆ Fonun yıllık getirisi %16,75 olmuştur. Aynı dönem itibariyle ÜFE artışı %13,27, döviz sepeti değişimi %20,15 olarak gerçekleşmiştir.

## ÜFE, Döviz Sepeti ve İşsizlik Sigortası Fonu Yatırım Geliri Aylık Değişim Oranları



### V. FONUN DENETİMİ

4447 sayılı İşsizlik Sigortası Kanununun 53. maddesi gereğince, Yeminli Mali Müşavir tarafından hazırlanan Denetim Raporları, <http://www.iskur.gov.tr> sayfasında yer almaktadır.

**Kamuoyuna saygıyla duyurulur.**

**Türkiye İş Kurumu**