



T.C.
ÇALIŞMA VE SOSYAL GÜVENLİK BAKANLIĞI
TÜRKİYE İŞ KURUMU GENEL MÜDÜRLÜĞÜ
İŞSİZLİK SİGORTASI FONU
AYLIK BASIN BÜLTENİ
EYLÜL 2008

K-Q
TSE-ISO-EN
9000

İşsizlik Sigortası Fonu Aylık Basın Bülteni kamuoyunu bilgilendirmek amacıyla, her ayın ilk haftasında yayımlanmaktadır. 31 Ağustos 2008 tarihli verilerle hazırlanan bu bülten <http://www.iskur.gov.tr> internet sayfasında da yer almaktadır.

Tel:(0312) 418 99 86 e-posta: issizliksigortasi@iskur.gov.tr

İşsizlik Sigortası Fonundan; 4447 sayılı kanuna göre, işsizlik ödeneği, sağlık güvencesinin devamlılığı, yeni bir iş bulma, meslek geliştirme, edindirme ve yetiştirme eğitimi ile ücret garanti ve kısa çalışma ödemelerine ilişkin hizmetler sunulmaktadır.

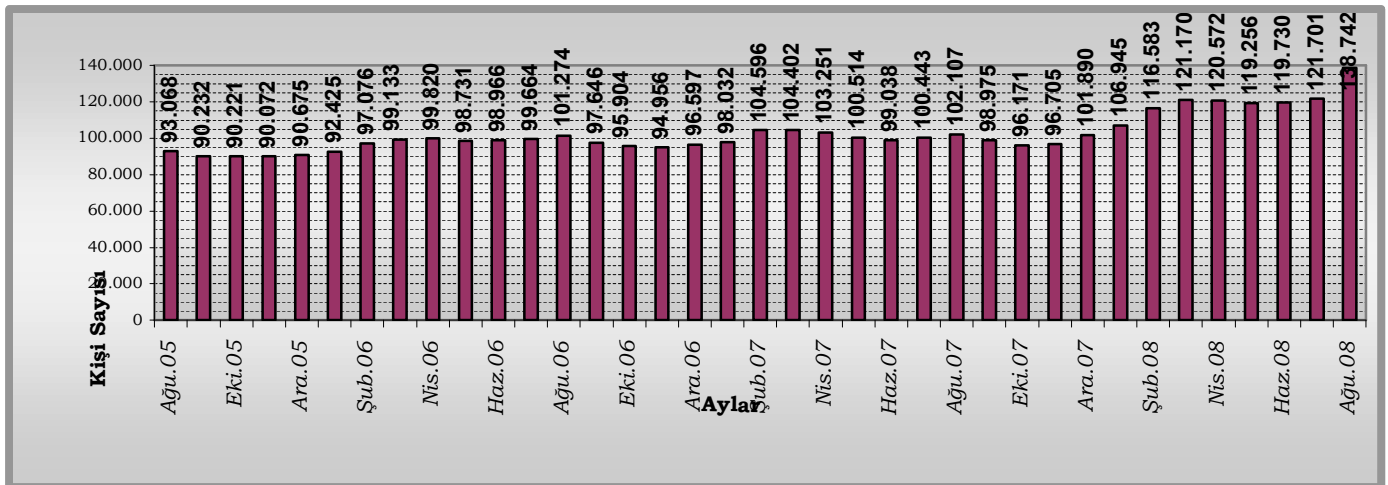
I. İŞSİZLİK SİGORTASI HİZMETLERİ

Sigortalı işsiz, işsizlik ödeneği, sağlık sigortası, danışmanlık-işe yerleştirme ve mesleki eğitim hizmetlerinden yararlanabilmesi için; hizmet akdinin sona ermesinden önceki son 120 gün prim ödeyerek sürekli çalışmış olması kaydıyla son üç yıl içerisinde en az 600 gün prim ödemiş olması, kendi istek ve kusuru dışında işini kaybetmiş olması gerekmektedir.

Sigortalı işsizlerin hizmet akdinin sona erdiği tarihi izleyen günden itibaren 30 gün içerisinde işten ayrılma bildirgesi ile birlikte doğrudan İŞKUR ünitelerine veya elektronik ortamda başvurması durumunda, en az 600 gün çalışmış sigortalılar 180 gün, 900 gün çalışmış sigortalılar 240 gün, 1080 gün çalışmış sigortalılar 300 gün süre ile İşsizlik Sigortası hizmetlerinden yararlanabileceklerdir. İlk işsizlik ödeneği, başvuruyu izleyen ayın sonuna kadar ödenmektedir. 30 günlük süre yasal başvuru süresi olup, bu süreden sonra başvurulması halinde, geç kalınan süre toplam hak sahipliği süresinden düşülmektedir.

İşsizlik Sigortasının uygulamaya başladığı Mart 2002 tarihinden 31.08.2008 tarihine kadar sisteme 1.286.457 kişi başvuruda bulunmuş, 1.149.441 kişi işsizlik ödeneği almaya hak kazanmıştır. Mart 2002 tarihinden Ağustos 2008 tarihine kadar toplamda 1.614.705.906,13.-YTL ödemede bulunulmuştur.

Temmuz 2008 ayında 121.701 kişiye 37.793.073,00.-YTL, Ağustos 2008 ayında ise 138.742 kişiye 48.604.264,55.-YTL ödeme yapılmıştır. Ağustos ayında ödeme yapılan kişi sayısındaki artış, 4447 sayılı İşsizlik Sigortası Kanununda yapılan değişiklik sonucu Ağustos 2008 ayı içerisinde başvuran sigortalı işsizlerin işlemlerinin aynı ay içinde tamamlanmasını müteakip yapılan ödemelerden kaynaklanmaktadır.



II. ÜCRET GARANTİ FONU ÖDEMELERİ

5763 sayılı İş Kanunu ve Bazı Kanunlarda Değişiklik Yapılması Hakkında Kanunun 17inci Maddesi ile 4447 sayılı İşsizlik Sigortası Kanuna eklenen ek Madde 1'i gereğince, bu Kanuna göre sigortalı sayılan kişileri hizmet akdine tabi olarak çalıştıran işverenin konkordato ilan etmesi, işveren için aciz vesikası alınması, iflası veya iflasın ertelenmesi nedenleri ile işverenin ödeme güçlüğüne düştüğü hallerde geçerli olmak üzere, işçilerin iş ilişkisinden kaynaklanan üç aylık ödenmeyen ücret alacakları, işçinin, işverenin ödeme güçlüğüne düşmesinden önceki son bir yıl içinde aynı işyerinde çalışmış olması koşulu esas alınarak temel ücret üzerinden ve 506 sayılı Sosyal Sigortalar Kanununun 78 inci maddesi uyarınca belirlenen kazanç üst sınırını aşmayacak şekilde başvuru tarihinden itibaren 30 gün içerisinde ödenmektedir.

SSK tarafından tahsilatı yapılarak, İşsizlik Sigortası Fonuna aktarılan primler üzerinden işveren payı olarak hesaplanan miktarın yüzde biri, Ağustos 2003 tarihinden itibaren oluşturulan Ücret Garanti Fonuna aktarılmaktadır. Ücret Garanti Fonu İşsizlik Sigortası Fonu içinde değerlendirilmekte olup Fonun varlığı, 31.08.2008 tarihi itibarıyla, ödemeler toplamı 9.317.630,13.-YTL düşüldükten sonra 82.611.533,80.-YTL'dir.

Ücret Garanti Fonu'ndan yapılan ödemeler aşağıdaki tabloda verilmiştir. Ağustos 2008 ayında Ücret Garanti Fonu'ndan 342 kişiye toplam 389.959,71.-YTL ödeme yapılmıştır.

| YILLAR | AYLAR | OCAK | ŞUBAT | MART | NİSAN | MAYIS | HAZİRAN | TEMMUZ | AĞUSTOS | EYLÜL | EKİM | KASIM | ARALIK | TOPLAM |
|--------|---------------|---------|---------|-----------|---------|---------|---------|---------|---------|---------|---------|---------|--------|-----------|
| 2006 | Kişi Sayısı | 168 | 184 | 26 | 57 | 78 | 44 | 29 | 300 | 48 | 87 | 84 | 29 | 1134 |
| | Ödeme Miktarı | 246.619 | 307.058 | 53.134 | 137.583 | 125.313 | 115.863 | 54.662 | 286.151 | 68.515 | 177.361 | 92.578 | 46.456 | 1.711.294 |
| 2007 | Kişi Sayısı | 6 | 74 | 657 | 305 | 42 | 44 | 184 | 358 | 160 | 245 | 144 | 4 | 2223 |
| | Ödeme Miktarı | 7.425 | 113.252 | 1.428.935 | 472.701 | 50.180 | 69.339 | 290.835 | 473.032 | 217.358 | 272.548 | 205.373 | 3.256 | 3.604.240 |
| 2008 | Kişi Sayısı | 36 | 61 | 35 | 18 | 25 | 12 | 88 | 342 | | | | | 617 |
| | Ödeme Miktarı | 34.140 | 69.360 | 49.884 | 24.937 | 54.266 | 19.261 | 98.560 | 389.959 | | | | | 740.371 |

III. KISA ÇALIŞMA ÖDEMELERİ

5763 sayılı İş Kanunu ve Bazı Kanunlarda Değişiklik Yapılması Hakkında Kanunun 18 inci Maddesi ile 4447 sayılı İşsizlik Sigortası Kanuna eklenen Ek Madde 2 gereğince, genel ekonomik kriz veya zorlayıcı nedenlerle işyerinde geçici olarak en az dört hafta işin durması veya kısa çalışma hallerinde 4447 sayılı kanuna göre sigortalı sayılan kişilere çalıştırılmadıkları süre için en fazla üç ay süre ile Çalışma ve Sosyal Güvenlik Bakanlığınca yapılan tespit işleminden sonra İşsizlik Sigortası Fonu'ndan kısa çalışma ödeneği ödenmektedir.

2005 yılında 21 kişiye 10.566,94 YTL, 2006 yılında 217 kişiye 64.398,01 YTL kısa çalışma ödeneği ödenmiştir.

2007 yılında 40 kişiye toplam 22.051,13 YTL kısa çalışma ödeneği ödenmiştir.

IV. FONUN MALİ DURUMU

İşsizlik Sigortası Fonunun Gelirleri

Sigortalının prime esas aylık brüt kazancı üzerinden hesaplanan %2 işveren, %1 sigortalı kesintileri ve %1 Devlet payı ile bu primlerin değerlendirilmesinden elde edilen kazanç ve iratlar, işverenlerden alınan gecikme zammı ve faizler Fonun gelirlerini oluşturmaktadır.

İşsizlik Sigortası Fonunun Giderleri

4447 sayılı Kanununun 48. maddesi gereği, işsizlik ödeneği, hastalık ve analık sigortası prim ödemeleri, sigortalı işsizler ile Kuruma kayıtlı diğer işsizlere; iş bulma, danışmanlık hizmetleri, mesleki eğitim, işgücü uyum ve toplum yararına çalışma hizmetleri ile işgücü piyasası araştırma ve planlama çalışmalarına ait giderler, işsizlik sigortası hizmetlerinin yerine getirilebilmesi için Yönetim Kurulunun onayı üzerine İŞKUR tarafından yapılan giderler, 4447 sayılı Kanununun ek 1. maddesi gereği Ücret Garanti Fonuna ayrılan pay, 4447 sayılı Kanununun geçici 6. maddesi gereğince, Güneydoğu Anadolu Projesi kapsamındaki yatırımlara aktarılan miktarlar ile 4447 sayılı kanununun geçici 7. maddesi gereğince, 18 yaşından büyük ve 29 yaşından küçük olanlar ile yaş şartı aranmaksızın 18 yaşından büyük kadınların prime esas kazanç alt sınırı üzerinden hesaplanan sigorta primine ait işveren hisseleri giderlerinden oluşmaktadır.

Fon Kaynaklarının Değerlendirilmesi

4447 sayılı İşsizlik Sigortası Kanununun değişik 53 üncü maddesine dayanılarak çıkartılan yönetmelik gereğince, "serbest piyasa koşullarında, yatırım araçlarının riskleri, vadeleri ve fonun nakit akış durumu ile aktüaryal dengeler dikkate alınarak" profesyonel bir anlayışla yönetilmektedir. İşsizlik Sigortası Fonu bir önceki yıl bilançolarına göre aktif büyüklükleri Bankalar Birliği'nce ilan edilen ilk on ticari banka ile çalışmaktadır.

Fonun Toplam Gelir ve Giderleri

İşsizlik sigortasına ilişkin olarak, kanunun uygulanmaya başladığı 01.06.2000 tarihinden 31.08.2008 tarihine kadar SSK tarafından tahsilatı yapılarak fona aktarılan primler ve gecikme zamları, Hazine tarafından aktarılan devlet katkı payı, işverenlerden alınan idari para cezaları ile fonun serbest piyasa koşullarında, yatırım araçlarının riskleri, vadeleri ve fonun nakit akış durumu dikkate alınarak Mevduat, ters repo, DTH ve DİBS'lerde değerlendirilmesi sonucunda elde edilen faiz gelirleri ile giderleri, Ücret Garanti Fonu gelir ve giderleri aşağıdaki tabloda gösterilmiştir.

GELİR-GİDER TABLOSU(*)

| GELİRLER VE GİDERLER | TOPLAM (31 TEMMUZ 2008 Tarihi itibariyle) | AĞUSTOS | TOPLAM (31 AĞUSTOS 2008 Tarihi itibariyle) |
|---|---|----------------|--|
| İŞÇİ İŞVEREN PRİMLERİ | 11.660.870.804,46 | 302.562.958,44 | 11.963.433.762,90 |
| GEÇİKME ZAMMI | 268.638.541,77 | 6.459.772,18 | 275.098.313,95 |
| HAZİNE PAYI | 3.965.041.512,55 | 100.854.319,00 | 4.065.895.831,55 |
| İDARİ PARA CEZALARI | 11.165.525,01 | 38.473,76 | 11.203.998,77 |
| FAİZ GELİRİ(**) | 21.352.846.082,50 | 425.846.929,27 | 21.778.693.011,76 |
| İADELER (GİRİŞ) | 16.728.160,96 | 2.785.903,51 | 19.514.064,47 |
| TOPLAM GELİR | 37.275.290.627,24 | 838.548.356,16 | 38.113.838.983,40 |
| İŞSİZLİK SİGORTASI FONU GİDERİ (***) | 3.158.768.748,72 | 59.973.785,03 | 3.218.742.533,75 |
| ÜCRET GARANTİ FONU GİDERİ | 8.927.670,42 | 389.959,71 | 9.317.630,13 |
| ÜCRET GARANTİ FONU | 79.958.142,97 | | 82.611.533,80 |
| İŞSİZLİK SİGORTASI FONU | 34.027.636.065,13 | | 34.803.167.285,72 |
| TOPLAM FON VARLIĞI | 34.107.594.208,10 | | 34.885.778.819,52 |

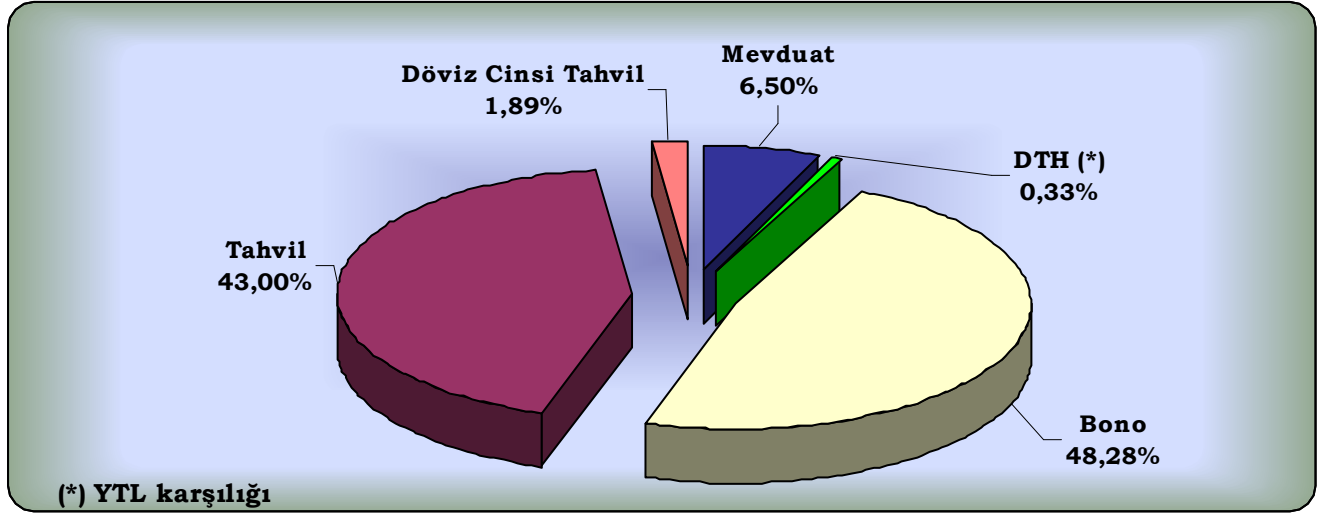
* İşsizlik Sigortası Fonu'nun gelir ve giderleri ile ilgili veriler geçici olup kesin veriler http://statik.iskur.local/tr/issizlik_sigortasi/denetim19.pdf adresinde yayımlanan Bağımsız Denetim Raporu'nda yer almaktadır.

** 31.08.2008 itibariyle faiz gelirlerinden 551.297.726,01.-YTL stopaj ödenmiştir.

*** GAP' a aktarılan 1.3 milyar YTL giderler içerisindedir.

31 Ağustos 2008 tarihi itibariyle, Fonun toplam gelirleri; 12 milyar 238 milyon YTL işçi ve işveren primi (gecikme zammı dahil), 4 milyar 65 milyon YTL Devlet Katkısı, 11 milyon 203 bin YTL İdari Para Cezası ve 21 milyar 778 milyon YTL faiz geliri, 19 milyon 514 bin YTL İade girişi olmak üzere toplam 38 milyar 113 milyon YTL olarak gerçekleşmiştir. Fonun toplam varlığı, işsizlik sigortası giderleri 3 milyar 218 milyon YTL ve ücret garanti fonu gideri 9 milyon 317 bin YTL düşüldükten sonra, 34 milyar 885 milyon YTL'dir.

Fon Portföyünün Yatırım Araçları İtibariyle Dağılımı (31.08.2008)



Ağustos 2008 sonu itibariyle toplam fon varlığının; %48,28'i bono, %43,00'ü tahvil, %1,89'u döviz cinsi tahvil, %6,50'si mevduat, %0,33'ü de döviz tevdiat hesabından oluşmaktadır.

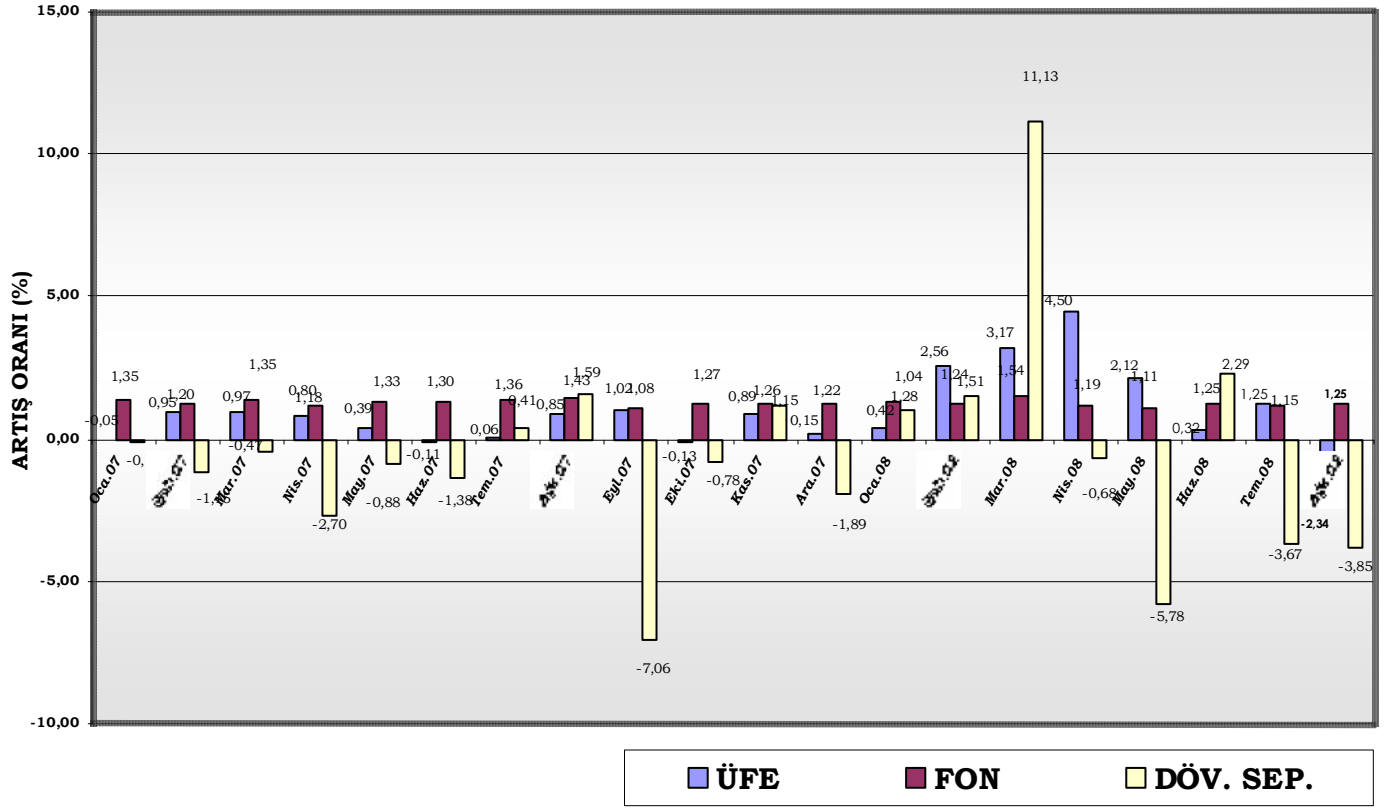
Fon Portföyünün Getirisi (%)

| DÖNEMLER | FON | TEFE | DÖVİZ SEPETİ |
|-----------------------------|-------|-------|--------------|
| 2000 (Temmuz-Aralık Dönemi) | 23,3 | 11,9 | 6,9 |
| 2001 | 107,3 | 88,6 | 110,4 |
| 2002 | 68,8 | 30,8 | 22,1 |
| 2003 | 49,6 | 13,9 | -7,3 |
| 2004 | 29,3 | 13,8 | 0,3 |
| Temmuz 2000 – Aralık 2004 | 734,8 | 258,8 | 156,2 |

| DÖNEMLER | FON | ÜFE | DÖVİZ SEPETİ |
|--|-------|-------|--------------|
| 2005 | 21,37 | 2,66 | -6,71 |
| 2006 | 17,91 | 11,58 | 10,92 |
| 2007 | 16,46 | 5,93 | -12,75 |
| Bir Önceki Aya Göre | 1,25 | -2,34 | -3,85 |
| Ocak 2008-Ağustos 2008 | 10,47 | 12,48 | 1,06 |
| Eylül 2007 - Ağustos 2008 Dönemi(yıllık) | 15,90 | 14,66 | -7,53 |

- ◆ Fonun, 2008 yılı Ağustos ayı getirisi %1,25 olmuştur. Fonun Ağustos ayı getirisi, ÜFE (%-2,34) ve döviz sepeti (%-3,85) değişiminin üzerinde gerçekleşmiştir.
- ◆ Fonun yıllık getirisi %15,90 olmuştur. Aynı dönem itibariyle ÜFE artışı %14,66, döviz sepeti değişimi % -7,53 olarak gerçekleşmiştir.

ÜFE, Döviz Sepeti ve İşsizlik Sigortası Fonu Yatırım Geliri Aylık Değişim Oranları



V. FONUN DENETİMİ

4447 sayılı İşsizlik Sigortası Kanununun 53. maddesi gereğince, Yeminli Mali Müşavir tarafından hazırlanan Denetim Raporları, <http://www.iskur.gov.tr> sayfasında yer almaktadır.

Kamuoyuna saygıyla duyurulur.

Türkiye İş Kurumu