



T.C. ÜCRETLİ  
ÇALIŞMA VE SOSYAL GÜVENLİK BAKANLIĞI  
TÜRKİYE İŞ KURUMU GENEL MÜDÜRLÜĞÜ  
İŞSİZLİK SİGORTASI FONU  
AYLIK BASIN BÜLTENİ  
MART 2007

K-Q  
TSE-ISO-EN  
9000

İşsizlik Sigortası Fonu Aylık Basın Bülteni kamuoyunu bilgilendirmek amacıyla, her ayın ilk haftasında yayımlanmaktadır. 28 Şubat 2007 tarihli verilerle hazırlanan bu bülten <http://www.iskur.gov.tr> internet sayfasında da yer almaktadır.

Tel:(0312) 418 99 86 e-posta: [issizliksigortasi@iskur.gov.tr](mailto:issizliksigortasi@iskur.gov.tr)

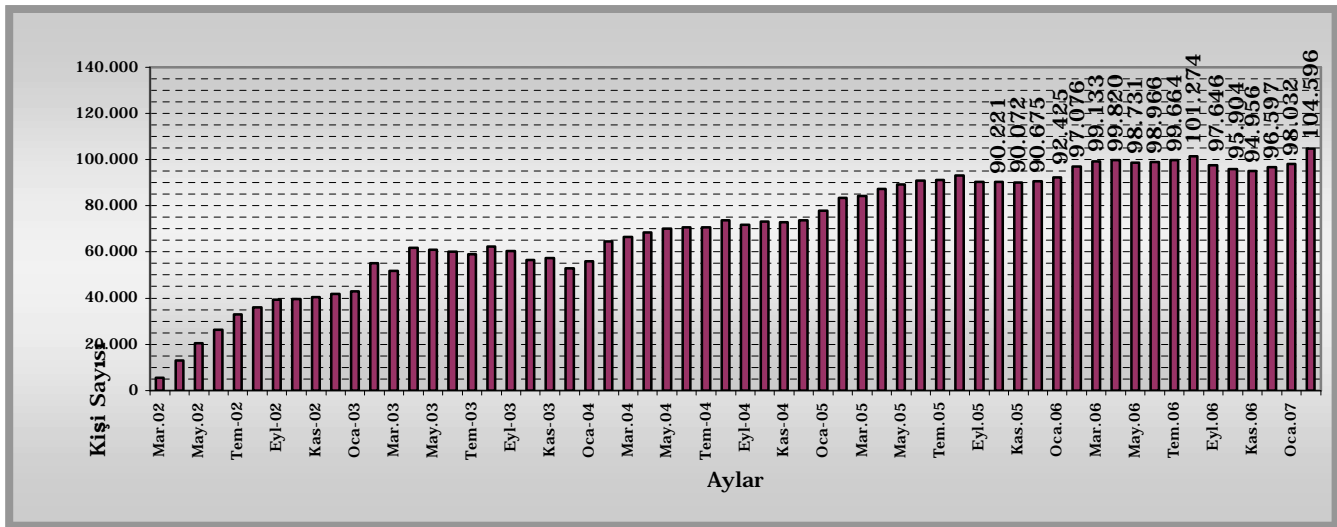
İşsizlik Sigortası, 4447 sayılı kanunla kurulmuş olup, ayrıntılı açıklamaları alt başlıklarda belirtilen sigortalı işsizlere, işsizlik ödeneği ödemek, ödenek aldıkları süre içerisinde hastalık ve analık sigortası primlerini yatırmak, yeni bir iş bulmak, meslek geliştirme, edindirme ve yetiştirme eğitimi sağlamak, 4857 sayılı İş Kanununun 33. maddesi gereği ücret garanti fonundan ödemeler yapmak, aynı Kanunun 65. maddesine göre kısa çalışma ödeneği yardımlarında bulunmaktadır.

## I. İŞSİZLİK SİGORTASI HİZMETLERİ

Sigortalı işsiz, işsizlik ödeneği, sağlık sigortası, danışmanlık-işe yerleştirme ve mesleki eğitim hizmetlerinden yararlanabilmesi için; hizmet akdinin sona ermesinden önceki son 3 yıl içerisinde en az 600 gün prim ödeyerek, son 120 günü kesintisiz çalışmış, kendi istek ve kusuru dışında işini kaybetmiş olması gerekmektedir.

Sigortalı işsizlerin hizmet akdinin sona erdiği tarihi izleyen günden itibaren 30 gün içerisinde İşten Ayrılma Bildirgesi ile birlikte İŞKUR ünitelerine başvurması durumunda, en az 600 gün çalışmış sigortalılar 180 gün, 900 gün çalışmış sigortalılar 240 gün, 1080 gün çalışmış sigortalılar 300 gün süre ile İşsizlik Sigortası hizmetlerinden yararlanabileceklerdir. İlk işsizlik ödeneği başvuruyu izleyen ayın sonunda ödenmektedir. 30 günlük süre yasal başvuru süresi olup, bu süreden sonra başvurulması halinde, geç kalınan süre toplam hak sahipliği süresinden düşülmektedir.

İşsizlik Sigortasının uygulamaya başladığı Mart 2002 ayından bugüne kadar ödeme yapılan kişi sayıları aşağıdaki grafikte verilmiştir. Şubat 2007 ayında 104.596 kişiye toplam 31.326.797,81 YTL ödeme yapılmıştır.



## II. ÜCRET GARANTİ FONU ÖDEMELERİ

4857 sayılı İş Kanununun 33. maddesi gereğince; işverenin konkordato ilan etmesi, işveren için aciz vesikası alınması veya iflası nedeni ile ödeme güçlüğüne düştüğü hallerde geçerli olmak üzere, işçilerin iş ilişkisinden kaynaklanan son üç aylık ücret alacakları, başvuru tarihinden itibaren otuz gün içerisinde ödenmektedir.

SSK tarafından tahsilatı yapılarak, İşsizlik Sigortası Fonuna aktarılan primler üzerinden işveren payı olarak hesaplanan miktarın yüzde biri, Ağustos 2003 tarihinden itibaren oluşturulan Ücret Garanti Fonuna aktarılmaktadır. Ücret Garanti Fonu İşsizlik Sigortası Fonu içinde değerlendirilmekte olup Fonun varlığı, 28.02.2007 tarihi itibarıyla, ödemeler toplamı 5.115.036,73 YTL düşüldükten sonra 45.779.714,09 YTL'dir.

Ücret Garanti Fonu'ndan yapılan ödemeler aşağıdaki tabloda verilmiştir. Şubat 2007 ayında Ücret Garanti Fonu'ndan 74 kişiye toplam 113.252,52 YTL ödeme yapılmıştır.

| YILLAR | AYLAR         | OCAK    | ŞUBAT   | MART   | NİSAN   | MAYIS   | HAZİRAN | TEMMUZ  | AĞUSTOS | EYLÜL   | EKİM    | KASIM  | ARALIK  | TOPLAM    |
|--------|---------------|---------|---------|--------|---------|---------|---------|---------|---------|---------|---------|--------|---------|-----------|
| 2005   | Kişi Sayısı   | -       | 3       | 8      | 20      | 159     | 10      | 165     | 258     | 251     | 254     | 34     | 107     | 1269      |
|        | Ödeme Miktarı | -       | 1.013   | 5.139  | 135.708 | 321.901 | 36.510  | 857.091 | 471.141 | 647.450 | 618.261 | 79.824 | 109.039 | 3.283.075 |
| 2006   | Kişi Sayısı   | 168     | 184     | 26     | 57      | 78      | 44      | 29      | 300     | 48      | 87      | 84     | 29      | 1105      |
|        | Ödeme Miktarı | 246.619 | 307.058 | 53.134 | 137.583 | 125.313 | 115.863 | 54.662  | 286.151 | 68.515  | 177.361 | 92.578 | 46.456  | 1.664.838 |
| 2007   | Kişi Sayısı   | 6       | 74      |        |         |         |         |         |         |         |         |        |         | 80        |
|        | Ödeme Miktarı | 7.425   | 113.252 |        |         |         |         |         |         |         |         |        |         | 120.677   |

## III. KISA ÇALIŞMA ÖDEMELERİ

4857 sayılı İş Kanununun 65. maddesine göre; genel ekonomik kriz veya zorlayıcı sebeplerle işyerinde işin geçici olarak en az dört hafta durması veya kısa çalışma hallerinde işçilere çalıştırılmadıkları süre için en fazla üç ay süre ile Çalışma ve Sosyal Güvenlik Bakanlığınca yapılan tespit işleminden sonra İşsizlik Sigortası Fonu'ndan kısa çalışma ödeneği ödenmektedir. Kısa çalışma ödeneğinden yararlanma, hizmet akdinin feshi dışında işsizlik ödeneği ile benzerlik oluşturmaktadır.

2005 yılında 21 kişiye 10.566,94 YTL, 2006 yılında 217 kişiye 64.398,01 YTL olmak üzere, toplamda 238 kişiye 74.964,95 YTL kısa çalışma ödeneği ödenmiştir. Şubat 2007 ayı itibarıyla 2007 yılında kısa çalışma ödeneği henüz ödenmemiştir.

## IV. FONUN MALİ DURUMU

### İşsizlik Sigortası Fonunun Gelirleri

Sigortalının prime esas aylık brüt kazancı üzerinden hesaplanan %2 işveren, %1 sigortalı kesintileri ve %1 Devlet payı ile bu primlerin değerlendirilmesinden elde edilen kazanç ve iratlar, işverenlerden alınan gecikme zammı ve faizler Fonun gelirlerini oluşturmaktadır.

## İşsizlik Sigortası Fonunun Giderleri

Sigortalı işsizlere verilen ödenekler, hastalık ve analık sigortası prim ödemeleri, meslek geliştirme, değiştirme ve edindirme eğitim giderleri, ücret garanti fonuna ayrılan pay, işsizlik sigortası hizmetlerinin yerine getirilebilmesi için Yönetim Kurulunun onayı üzerine İŞKUR tarafından yapılan giderler oluşturmaktadır.

## Fon Kaynaklarının Değerlendirilmesi

4447 sayılı İşsizlik Sigortası Kanununun değişik 53 üncü maddesine dayanılarak çıkartılan yönetmelik gereğince, "serbest piyasa koşullarında, yatırım araçlarının riskleri, vadeleri ve fonun nakit akış durumu ile aktüeryal dengeler dikkate alınarak" profesyonel bir anlayışla yönetilmektedir. İşsizlik Sigortası Fonu bir önceki yıl bilançolarına göre aktif büyüklükleri Bankalar Birliği'nce ilan edilen ilk on ticari banka ile çalışmaktadır.

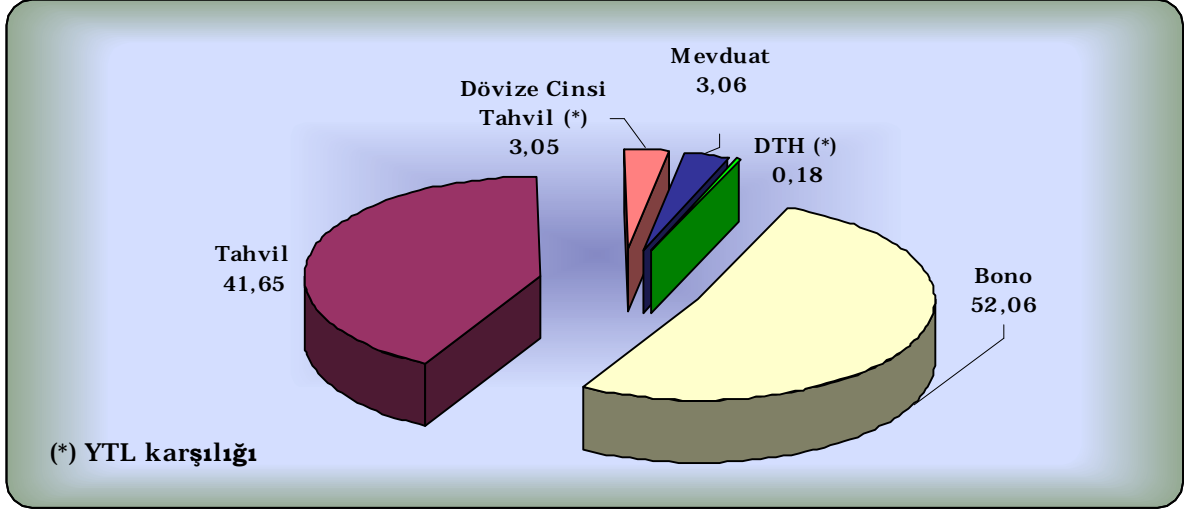
## Fonun Toplam Gelir ve Giderleri

İşsizlik sigortasına ilişkin olarak, kanunun uygulanmaya başladığı 01.06.2000 tarihinden 28.02.2007 tarihine kadar SSK tarafından tahsilatı yapılarak fona aktarılan primler ve gecikme zamları, Hazine tarafından aktarılan devlet katkı payı, işverenlerden alınan idari para cezaları ile fonun serbest piyasa koşullarında, yatırım araçlarının riskleri, vadeleri ve fonun nakit akış durumu dikkate alınarak Mevduat, ters repo, DTH ve DİBS'lerde değerlendirilmesi sonucunda elde edilen faiz gelirleri ile giderleri, Ücret Garanti Fonu gelir ve giderleri aşağıdaki tabloda gösterilmiştir.

| GELİRLER VE GİDERLER              | TOPLAM<br>(31 OCAK 2007<br>Tarihi itibariyle) | ŞUBAT          | TOPLAM<br>(28 ŞUBAT 2007<br>Tarihi itibariyle) |
|-----------------------------------|---|----------------|--|
| İŞÇİ İŞVEREN PRİMLERİ             | 7.841.680.958,73                              | 186.630.834,58 | 8.028.311.793,31                               |
| GECİKME ZAMMI                     | 167.180.679,02                                | 4.167.929,72   | 171.348.608,74                                 |
| HAZİNE PAYI                       | 2.691.829.157,54                              | 61.764.979,00  | 2.753.594.136,54                               |
| İDARİ PARA CEZALARI               | 10.042.324,77                                 | 23.428,00      | 10.065.752,77                                  |
| FAİZ GELİRİ                       | 14.743.529.322,71                             | 291.555.719,02 | 15.035.085.041,73                              |
| TOPLAM GELİR                      | 25.454.262.442,77                             | 544.142.890,32 | 25.998.405.333,09                              |
| İŞSİZLİK SİGORTASI FONU<br>GİDERİ | 1.176.814.737,53                              | 32.619.039,73  | 1.209.433.777,26                               |
| ÜCRET GARANTİ FONU GİDERİ         | 5.001.784,21                                  | 113.252,52     | 5.115.036,73                                   |
| ÜCRET GARANTİ FONU                | 44.648.761,05                                 |                | 45.779.714,09                                  |
| İŞSİZLİK SİGORTASI FONU           | 24.227.797.159,98                             |                | 24.738.076.805,01                              |
| TOPLAM FON VARLIĞI                | 24.272.445.921,03                             |                | 24.783.856.519,10                              |

28 Şubat 2007 tarihi itibariyle, Fonun toplam gelirleri; 8 milyar 199 milyon YTL işçi ve işveren primi (gecikme zammı dahil), 2 milyar 753 milyon YTL Devlet Katkısı, 10 milyon 65 bin YTL İdari Para Cezası ve 15 milyar 35 milyon YTL faiz geliri olmak üzere toplam 25 milyar 998 milyon YTL olarak gerçekleşmiştir. Fonun toplam varlığı, işsizlik sigortası giderleri 1 milyar 209 milyon YTL ve ücret garanti fonu gideri 5 milyon 115 bin YTL düşüldükten sonra, 24 milyar 783 milyon YTL'dir.

## Fon Portföyünün Yatırım Araçları İtibariyle Dağılımı (28.02.2007)



Şubat 2007 sonu itibariyle toplam fon varlığının; %52,06'sı bono, %41,65'i tahvil, %3,05'i döviz cinsi tahvil, %3,06'sı mevduat, %0,18'i de döviz tevdiat hesabından oluşmaktadır.

### Fon Portföyünün Getirisi (%)

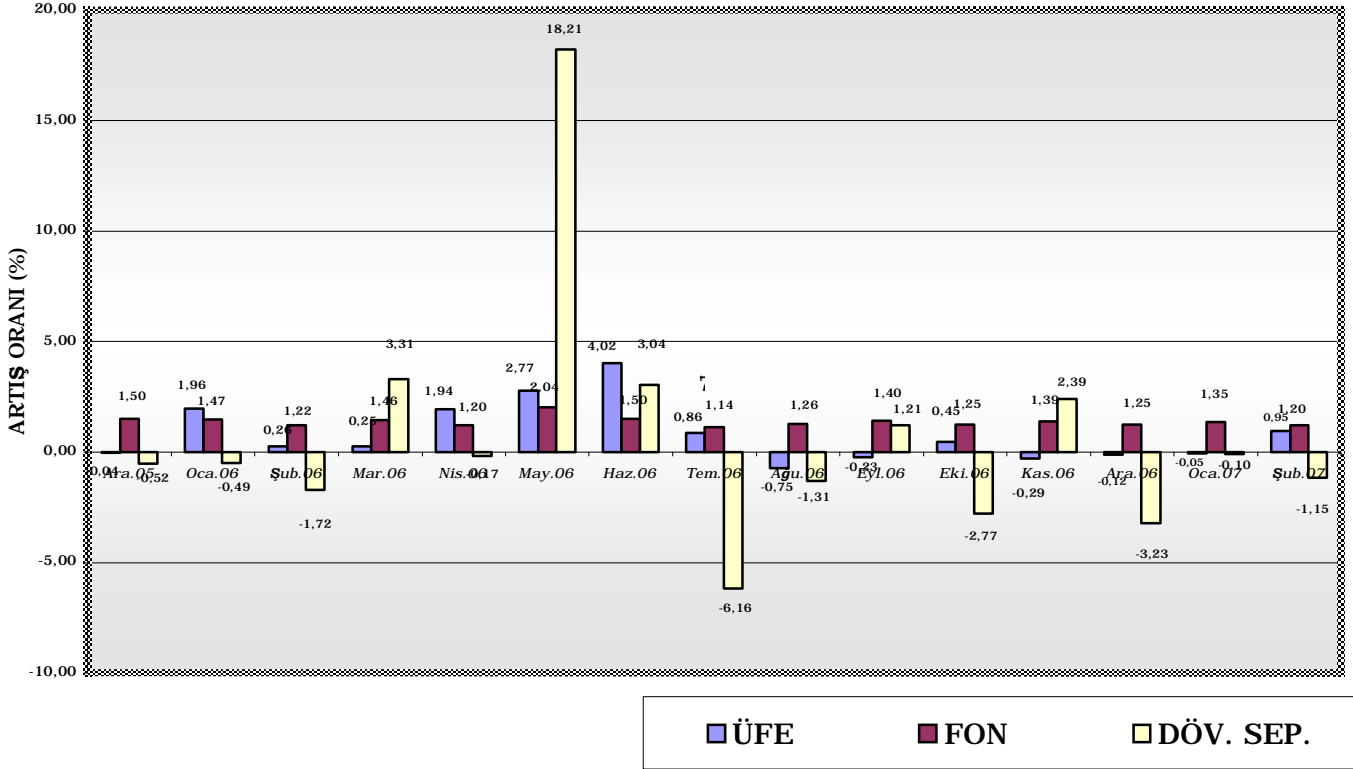
| DÖNEMLER                   | FON   | TEFE  | DÖVİZ SEPETİ |
|----------------------------|-------|-------|--------------|
| 2000(Temmuz-Aralık Dönemi) | 23,3  | 11,9  | 6,9          |
| 2001                       | 107,3 | 88,6  | 110,4        |
| 2002                       | 68,8  | 30,8  | 22,1         |
| 2003                       | 49,6  | 13,9  | -7,3         |
| 2004                       | 29,3  | 13,8  | 0,3          |
| Temmuz 2000 - Aralık 2004  | 734,8 | 258,8 | 156,2        |

| DÖNEMLER                              | FON   | ÜFE   | DÖVİZ SEPETİ |
|---------------------------------------|-------|-------|--------------|
| 2005                                  | 21,37 | 2,66  | -6,71        |
| 2006                                  | 17,91 | 11,58 | 10,92        |
| Bir Önceki Aya Göre                   | 1,20  | 0,95  | -1,15        |
| Ocak 2007 - Şubat 2007 Dönemi         | 2,57  | 0,90  | -1,25        |
| Mart 2006 - Şubat 2007 Dönemi(yıllık) | 17,74 | 10,13 | 12,00        |

- ◆ Fonun, 2007 yılı Şubat ayı getirisi %1,20 olmuştur. Fonun Şubat ayı getirisi, ÜFE (%0,95) ve döviz sepeti (%-1,15) değişimlerinin üzerinde gerçekleşmiştir.

- ◆ Fonun yıllık getirisi %17,74 olmuştur. Aynı dönem itibariyle ÜFE artışı %10,13,döviz sepeti değişimi % 12,00 olarak gerçekleşmiştir.

### ÜFE, Döviz Sepeti Ve İşsizlik Sigortası Fonu Yatırım Geliri Aylık Değişim Oranları



### V. FONUN DENETİMİ

4447 sayılı İşsizlik Sigortası Kanununun 53. maddesi gereğince, Yeminli Mali Müşavir tarafından hazırlanan Denetim Raporları, <http://www.iskur.gov.tr> sayfasında yer almaktadır.

Kamuoyuna saygıyla duyurulur.

Türkiye İş Kurumu