



ÇALIŞMA VE SOSYAL GÜVENLİK BAKANLIĞI  
TÜRKİYE İŞ KURUMU GENEL MÜDÜRLÜĞÜ  
İŞSİZLİK SİGORTASI FONU  
AYLIK BASIN BÜLTENİ  
ARALIK 2006

K-Q  
TSE-ISO-EN  
9000

İşsizlik Sigortası Fonu Aylık Basın Bülteni kamuoyunu bilgilendirmek amacıyla, her ayın ilk haftasında yayımlanmaktadır. 30 Kasım 2006 tarihli verilerle hazırlanan bu bülten <http://www.iskur.gov.tr> internet sayfasında da yer almaktadır.

Tel:(0312) 418 99 86 e-posta: [issizliksigortasi@iskur.gov.tr](mailto:issizliksigortasi@iskur.gov.tr)

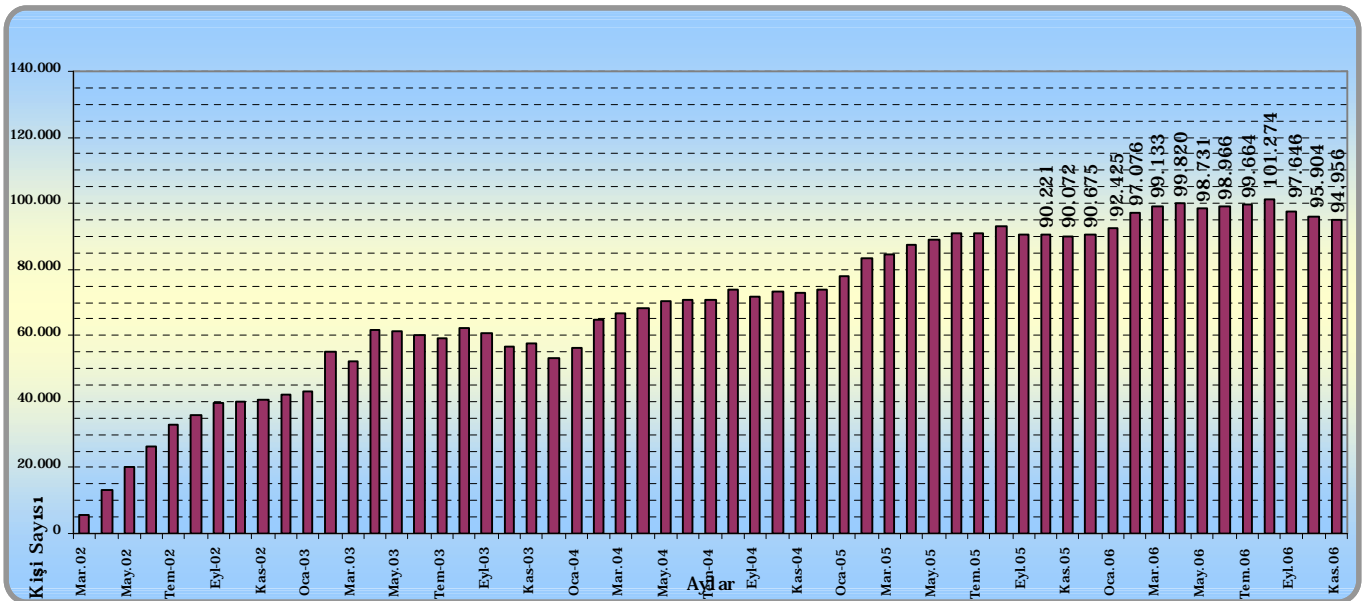
İşsizlik Sigortası, 4447 sayılı kanunla kurulmuş olup, ayrıntılı açıklamaları alt başlıklarda belirtilen sigortalı işsizlere, işsizlik ödeneği ödemek, ödenek aldıkları süre içerisinde hastalık ve analık sigortası primlerini yatırmak, yeni bir iş bulmak, meslek geliştirme, edindirme ve yetiştirme eğitimi sağlamak, 4857 sayılı İş Kanununun 33. maddesi gereği ücret garanti fonundan ödemeler yapmak, aynı Kanunun 65. maddesine göre kısa çalışma ödeneği yardımlarında bulunmaktadır.

## I. İŞSİZLİK SİGORTASI HİZMETLERİ

Sigortalı işsiz, işsizlik ödeneği, sağlık sigortası, danışmanlık-işe yerleştirme ve mesleki eğitim hizmetlerinden yararlanabilmesi için; hizmet akdinin sona ermesinden önceki son 3 yıl içerisinde en az 600 gün prim ödeyerek, son 120 günü kesintisiz çalışmış, kendi istek ve kusuru dışında işini kaybetmiş olması gerekmektedir.

Sigortalı işsizlerin hizmet akdinin sona erdiği tarihi izleyen günden itibaren 30 gün içerisinde İşten Ayrılma Bildirgesi ile birlikte İŞKUR ünitelerine başvurması durumunda, en az 600 gün çalışmış sigortalılar 180 gün, 900 gün çalışmış sigortalılar 240 gün, 1080 gün çalışmış sigortalılar 300 gün süre ile İşsizlik Sigortası hizmetlerinden yararlanabileceklerdir. İlk işsizlik ödeneği başvuruyu izleyen ayın sonunda ödenmektedir. 30 günlük süre yasal başvuru süresi olup, bu süreden sonra başvurulması halinde, geç kalınan süre toplam hak sahipliği süresinden düşülmektedir.

İşsizlik Sigortasının uygulamaya başladığı Mart 2002 ayından bugüne kadar ödeme yapılan kişi sayıları aşağıdaki grafikte verilmiştir. Kasım 2006 ayında 94.956 kişiye toplam 26.000.206,25 YTL ödeme yapılmıştır.



## II. ÜCRET GARANTİ FONU ÖDEMELERİ

4857 sayılı İş Kanununun 33. maddesi gereğince; işverenin konkordato ilan etmesi, işveren için aciz vesikası alınması veya iflası nedeni ile ödeme gücüne düştüğü hallerde geçerli olmak üzere, işçilerin iş ilişkisinden kaynaklanan son üç aylık ücret alacakları, başvuru tarihinden itibaren otuz gün içerisinde ödenmektedir.

SSK tarafından tahsilatı yapılarak, İşsizlik Sigortası Fonuna aktarılan primler üzerinden işveren payı olarak hesaplanan miktarın yüzde biri, Ağustos 2003 tarihinden itibaren oluşturulan Ücret Garanti Fonuna aktarılmaktadır. Ücret Garanti Fonu İşsizlik Sigortası Fonu içinde değerlendirilmekte olup Fonun varlığı, 30.11.2006 tarihi itibarıyla, ödemeler toplamı 4.947.913,28 YTL düşüldükten sonra 40.973.321,88 YTL'dir.

Ücret Garanti Fonu'ndan yapılan ödemeler aşağıdaki tabloda verilmiştir. Kasım 2006 ayında Ücret Garanti Fonu'ndan 84 kişiye toplam 92.577,53 YTL ödeme yapılmıştır.

YILLAR	AYLAR	OCAK	ŞUBAT	MART	NİSAN	MAYIS	HAZİRAN	TEMMUZ	AĞUSTOS	EYLÜL	EKİM	KASIM	ARALIK	TOPLAM
2005	Kişi Sayısı	-	3	8	20	159	10	165	258	251	254	34	107	1269
	Ödeme Miktarı	-	1.013	5.139	135.708	321.901	36.510	857.091	471.141	647.450	618.261	79.824	109.039	3.283.075
2006	Kişi Sayısı	168	184	26	57	78	44	29	300	48	87	84		1105
	Ödeme Miktarı	246.619	307.058	53.134	137.583	125.313	115.863	54.662	286.151	68.515	177.361	92.578		1.664.838

## III. KISA ÇALIŞMA ÖDEMELERİ

4857 sayılı İş Kanununun 65. maddesine göre; genel ekonomik kriz veya zorlayıcı sebeplerle işyerinde işin geçici olarak en az dört hafta durması veya kısa çalışma hallerinde işçilere çalıştırılmadıkları süre için en fazla üç ay süre ile Çalışma ve Sosyal Güvenlik Bakanlığınca yapılan tespit işleminden sonra İşsizlik Sigortası Fonu'ndan kısa çalışma ödeneği ödenmektedir. Kısa çalışma ödeneğinden yararlanma, hizmet akdinin feshi dışında işsizlik ödeneği ile benzerlik oluşturmaktadır.

2005 yılında 21 kişiye 10.566,94 YTL, 2006 yılında 217 kişiye 64.398,01 YTL olmak üzere, toplamda 238 kişiye 74.964,95 YTL kısa çalışma ödeneği ödenmiştir.

## IV. FONUN MALİ DURUMU

### İşsizlik Sigortası Fonunun Gelirleri

Sigortalının prime esas aylık brüt kazancı üzerinden hesaplanan %2 işveren, %1 sigortalı kesintileri ve %1 Devlet payı ile bu primlerin değerlendirilmesinden elde edilen kazanç ve iratlar, işverenlerden alınan gecikme zammı ve faizler Fonun gelirlerini oluşturmaktadır.

### İşsizlik Sigortası Fonunun Giderleri

Sigortalı işsizlere verilen ödenekler, hastalık ve analık sigortası prim ödemeleri, meslek geliştirme, değiştirme ve edindirme eğitim giderleri, ücret garanti fonuna ayrılan pay, işsizlik sigortası hizmetlerinin yerine getirilebilmesi için Yönetim Kurulunun onayı üzerine İŞKUR tarafından yapılan giderler ve

01.01.2006 tarihinden itibaren faiz gelirlerine uygulanan stopaj kesintileri Fonun giderlerini oluşturmaktadır.

### Fon Kaynaklarının Değerlendirilmesi

4447 sayılı İşsizlik Sigortası Kanununun değişik 53 üncü maddesine dayanılarak çıkartılan yönetmelik gereğince, "serbest piyasa koşullarında, yatırım araçlarının riskleri, vadeleri ve fonun nakit akış durumu ile aktüeryal dengeler dikkate alınarak" profesyonel bir anlayışla yönetilmektedir. İşsizlik Sigortası Fonu bir önceki yıl bilançolarına göre aktif büyüklükleri Bankalar Birliği'nce ilan edilen ilk on ticari banka ile çalışmaktadır.

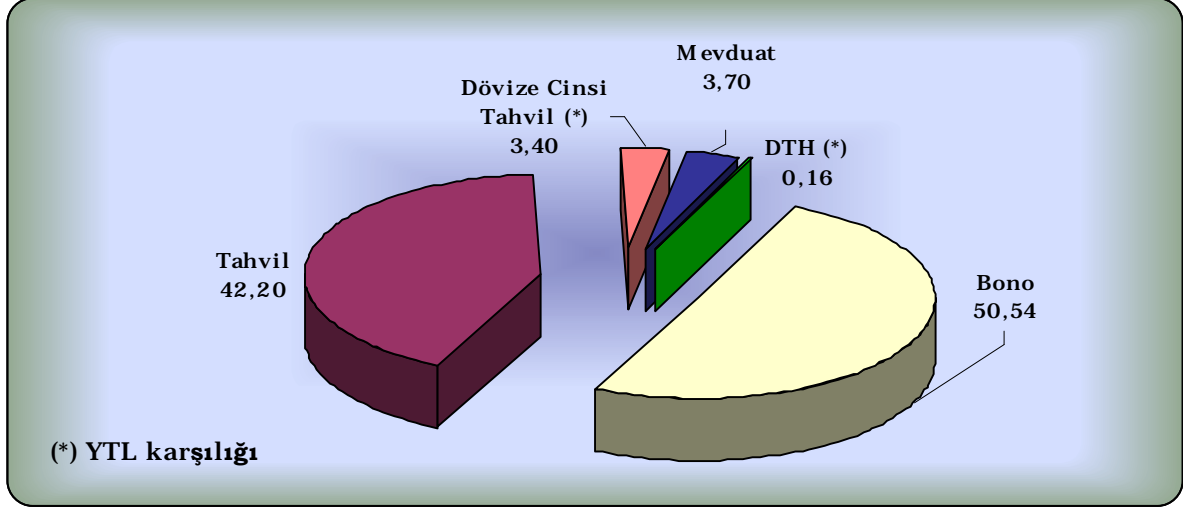
### Fonun Toplam Gelir ve Giderleri

İşsizlik sigortasına ilişkin olarak, kanunun uygulanmaya başladığı 01.06.2000 tarihinden 30.11.2006 tarihine kadar SSK tarafından tahsilatı yapılarak fona aktarılan primler ve gecikme zamları, Hazine tarafından aktarılan devlet katkı payı, işverenlerden alınan idari para cezaları ile fonun serbest piyasa koşullarında, yatırım araçlarının riskleri, vadeleri ve fonun nakit akış durumu dikkate alınarak Mevduat, ters repo, DTH ve DİBS'lerde değerlendirilmesi sonucunda elde edilen faiz gelirleri ile giderleri, Ücret Garanti Fonu gelir ve giderleri aşağıdaki tabloda gösterilmiştir.

GELİRLER VE GİDERLER	TOPLAM (31 EKİM 2006 Tarihi itibariyle)	KASIM	TOPLAM (30 KASIM 2006 Tarihi itibariyle)
<b>İŞÇİ İŞVEREN PRİMLERİ</b>	7.265.898.989,37	184.669.249,89	7.450.568.239,26
<b>GEÇİKME ZAMMI</b>	151.510.549,82	4.569.585,42	156.080.135,24
<b>HAZİNE PAYI</b>	2.499.492.112,54	61.377.946,00	2.560.870.058,54
<b>İDARİ PARA CEZALARI</b>	9.962.702,33	30.354,13	9.993.056,46
<b>FAİZ GELİRİ</b>	13.820.475.035,34	314.897.128,23	14.135.372.163,57
<b>TOPLAM GELİR</b>	23.747.339.389,40	565.544.263,66	24.312.883.653,06
<b>İŞSİZLİK SİGORTASI FONU GİDERİ</b>	1.082.270.773,61	31.127.865,25	1.113.398.638,86
<b>ÜCRET GARANTİ FONU GİDERİ</b>	4.855.335,75	92.577,53	4.947.913,28
<b>ÜCRET GARANTİ FONU</b>	39.264.997,85		40.973.321,88
<b>İŞSİZLİK SİGORTASI FONU</b>	22.620.948.282,19		23.153.563.779,04
<b>TOPLAM FON VARLIĞI</b>	22.660.213.280,04		23.194.537.100,92

30 Kasım 2006 tarihi itibariyle, Fonun toplam gelirleri; 7 milyar 606 milyon YTL işçi ve işveren primi (gecikme zammı dahil), 2 milyar 560 milyon YTL Devlet Katkısı, 9 milyon 993 bin YTL İdari Para Cezası ve 14 milyar 135 milyon YTL faiz geliri olmak üzere toplam 24 milyar 312 milyon YTL olarak gerçekleşmiştir. Fonun toplam varlığı, işsizlik sigortası giderleri 1 milyar 113 milyon YTL ve ücret garanti fonu gideri 4 milyon 947 bin YTL düşüldükten sonra, 23 milyar 194 milyon YTL'dir.

## Fon Portföyünün Yatırım Araçları İtibariyle Dağılımı (30.11.2006)



Kasım 2006 sonu itibariyle toplam fon varlığının; %50,54'ü bono, %42,20'si tahvil, %3,40'ı döviz cinsi tahvil, %3,70'i mevduat, %0,16'sı da döviz tevdiat hesabından oluşmaktadır.

### Fon Portföyünün Getirisi (%)

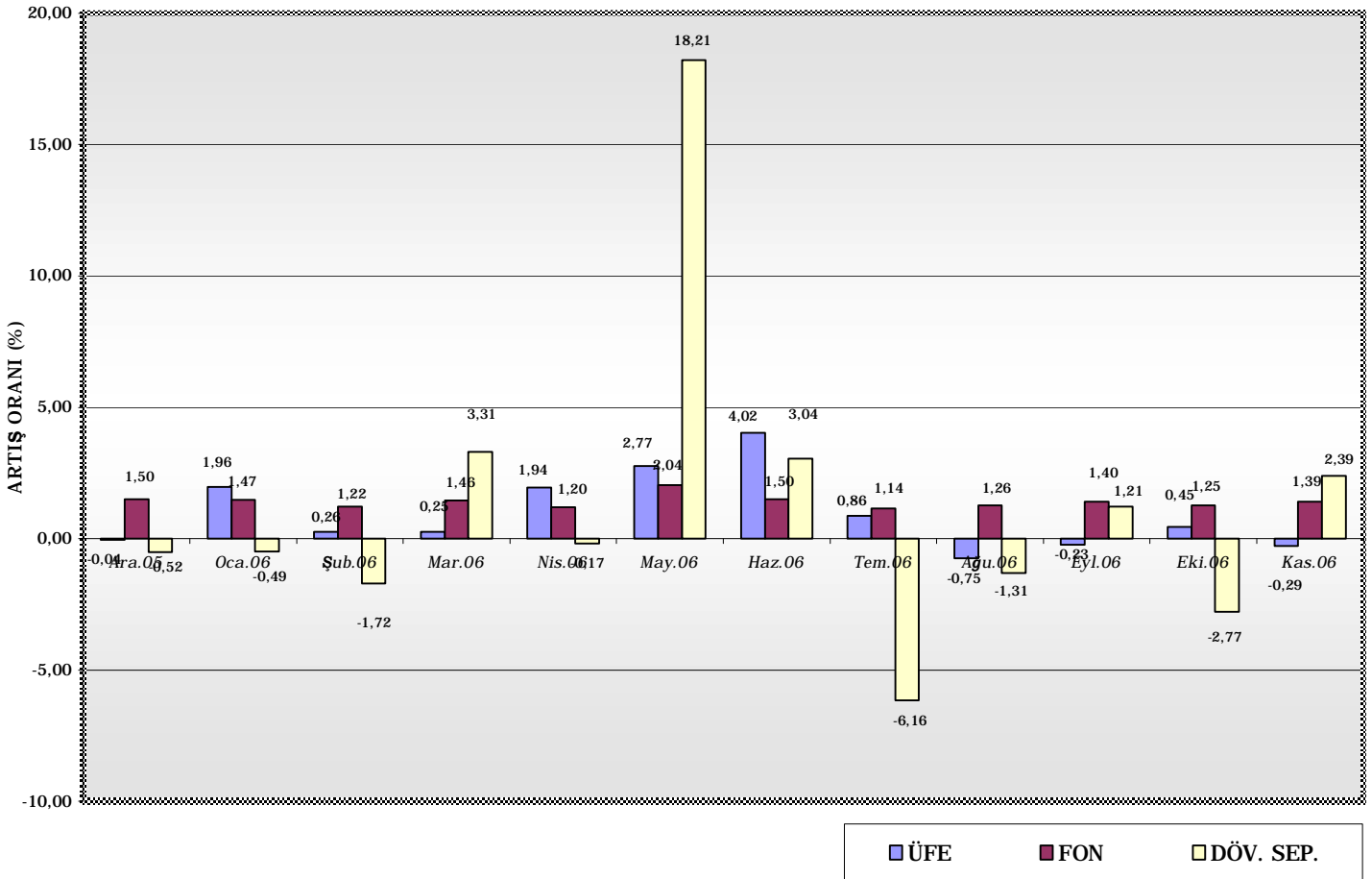
DÖNEMLER	FON	TEFE	DÖVİZ SEPETİ
2000(Temmuz-Aralık Dönemi)	23,3	11,9	6,9
2001	107,3	88,6	110,4
2002	68,8	30,8	22,1
2003	49,6	13,9	-7,3
2004	29,3	13,8	0,3
Temmuz 2000 - Aralık 2004	734,8	258,8	156,2

DÖNEMLER	FON	ÜFE	DÖVİZ SEPETİ
2005	21,37	2,66	-6,71
Bir Önceki Aya Göre	1,39	-0,29	2,39
Ocak - Kasım 2006 Dönemi	16,46	11,71	14,63
Aralık 2005 - Kasım 2006 Dönemi (Yıllık)	18,20	11,67	14,03
Ocak 2005 - Kasım 2006 Dönemi	41,35	14,68	6,93

- ◆ Fonun, 2006 yılı Kasım ayı getirisi %1,39 olmuştur. Fonun Kasım ayı getirisi, ÜFE (%-0,29) değişiminin üzerinde, döviz sepeti (%2,39) değişiminin altında gerçekleşmiştir.

- ◆ Fonun 2006 yılının ilk onbir ayındaki getirisi %16,46 olmuştur. Aynı dönem itibariyle ÜFE artışı %11,71, döviz sepeti değişimi ise %14,63 olarak gerçekleşmiştir.
- ◆ Fonun yıllık getirisi %18,20 olmuştur. Aynı dönem itibariyle ÜFE artışı %11,67, döviz sepeti değişimi ise %14,03 olarak gerçekleşmiştir.

### ÜFE, Döviz Sepeti Ve İşsizlik Sigortası Fonu Yatırım Geliri Aylık Değişim Oranları



### V. FONUN DENETİMİ

4447 sayılı İşsizlik Sigortası Kanununun 53. maddesi gereğince, Yeminli Mali Müşavir tarafından hazırlanan Denetim Raporları, <http://www.iskur.gov.tr> sayfasında yer almaktadır.

Kamuoyuna saygıyla duyurulur.

Türkiye İş Kurumu