



T.C.
ÇALIŞMA VE SOSYAL GÜVENLİK BAKANLIĞI
TÜRKİYE İŞ KURUMU GENEL MÜDÜRLÜĞÜ

K-Q
TSE-ISO-EN
9000

İŞSİZLİK SİGORTASI FONU AYLIK BASIN BÜLTENİ

MART 2006
BÜLTEN NO:65

İşsizlik Sigortası Fonunun faaliyetleri hakkında kamuoyunu bilgilendirmek amacıyla her ayın ilk haftasında "İşsizlik Sigortası Fonu Aylık Basın Bülteni" yayımlanmaktadır. Bülten, <http://www.iskur.gov.tr> internet sayfasında da yer almaktadır. Bu bülten 28 Şubat 2006 tarihli verilerle hazırlanmıştır.

Tel:(0312) 418 99 86 e-posta: issizliksigortasi@iskur.gov.tr

I. FONUN DENETİMİ

4447 sayılı İşsizlik Sigortası Kanununun 53. maddesi gereği, İşsizlik Sigortası Fonunun Yeminli Mali Müşavir tarafından hazırlanmış olan Denetim Raporları, <http://www.iskur.gov.tr> sayfasında yer almaktadır.

II. İŞSİZLİK SİGORTASI HİZMETLERİ

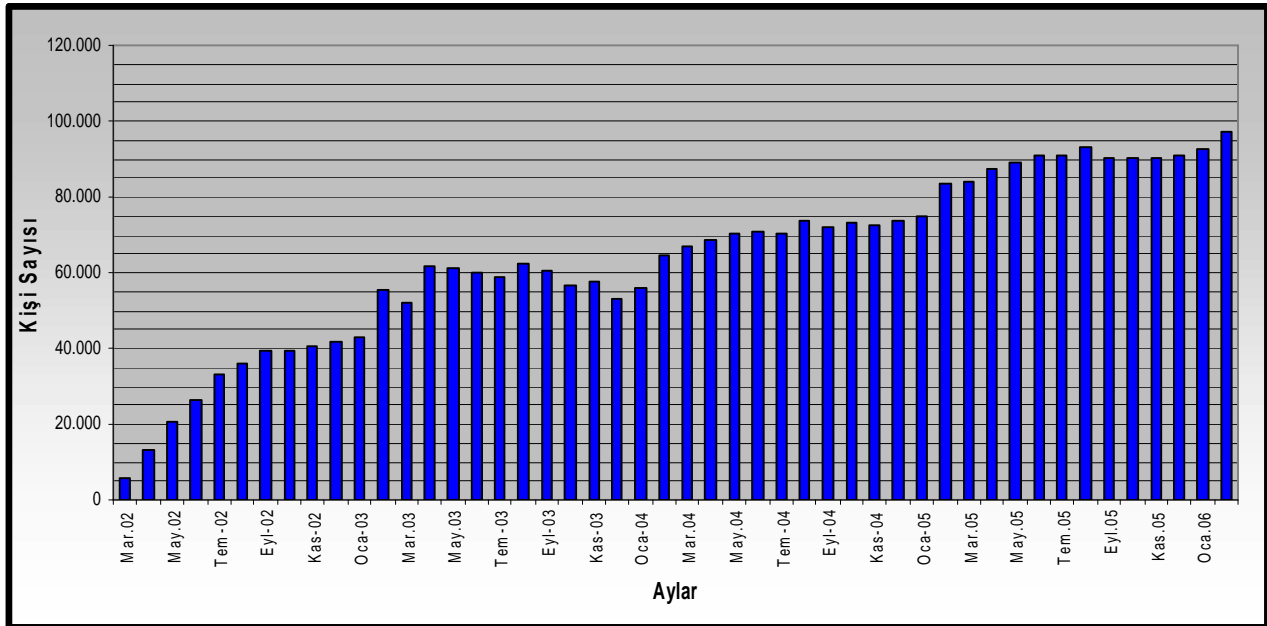
Hizmet akdinin sona ermesinden önceki son 3 yıl içinde; son 120 günü sürekli çalışmış, kendi istek ve kusuru olmaksızın işini kaybetmiş olanlardan; 600 gün çalışmış sigortalılar 180 gün, 900 gün çalışmış sigortalılar 240 gün, 1080 gün çalışmış sigortalılar 300 gün süre ile;

- ü İşsizlik ödeneğinden,
- ü Sağlık sigortası hizmetlerinden,
- ü Danışmanlık ve işe yerleştirme hizmetlerinden,
- ü Mesleki eğitim hizmetlerinden,

yararlanabileceklerdir. Bunun için, hizmet akdinin sona erdiği tarihi izleyen günden itibaren 30 gün içerisinde İşten Ayrılma Bildirgesi ile birlikte İŞKUR ünitelerine başvurularını gerekmektedir. İlk işsizlik ödeneği başvurusu izleyen ayın sonunda ödenmektedir.

İşsizlik ödemelerinden yararlanan kişilerin sayısı aşağıda verilmiştir.

İŞSİZLİK ÖDENEĞİ ALANLARIN SAYISI



- 2006 yılı Şubat ayında, 97.076 kişiye toplam 26.633.700,17 YTL ödeme yapılmıştır.
- Kurumumuz geçici verilerine göre, 31 Ocak 2006 tarihine kadar 635.270 kişi işsizlik ödeneği almak için başvurmuş, bunlardan 570.641 sigortalı işsiz, işsizlik ödeneği almaya hak kazanmıştır. Bu kişilere Şubat 2006 ayı dahil toplam 692.664.512,73 YTL ödeme yapılmıştır.

III. ÜCRET GARANTİ FONU

4857 sayılı İş Kanununun 33. maddesi gereği; işverenin konkordato ilan etmesi, işveren için aciz vesikası alınması veya iflası nedeni ile işverenin ödeme güçlüğüne düştüğü hallerde geçerli olmak üzere, işçilerin iş ilişkisinden kaynaklanan son üç aylık ücret alacaklarını karşılamak amacıyla, İşsizlik Sigortası Fonu kapsamında Ücret Garanti Fonu oluşturulmuştur. Ücret Garanti Fonu, işverence işsizlik sigortası primi olarak yapılan ödemelerin yıllık toplamının yüzde biridir.

SSK tarafından tahsilatı yapılarak Fona aktarılan primlerden işveren payı olarak hesaplanan miktarın yüzde biri, 2003 Ağustos ayından itibaren Ücret Garanti Fonu tutarı olarak İşsizlik Sigortası Fonu içinde değerlendirilmektedir. İşsizlik Sigortası Fonunun aylık getiri oranı Ücret Garanti Fonu yansıtılmaktadır. Bugüne kadar oluşan Ücret Garanti Fonu miktarı, prim ve faiz geliri olmak üzere toplam 31.637.469,36 YTL olup ödemeler toplamı 3.836.743,03 YTL düşüldükten sonra 27.800.726,33 YTL'dir. Ücret Garanti Fonu Yönetmeliğine göre ödeme güçlüğüne düşen işverenden, ücret alacakları olan işçilerin Kurum birimlerine talepte bulunmaları halinde son üç aya ait ücret alacakları, başvuru tarihinden itibaren otuz gün içerisinde Ücret Garanti Fonu tarafından ödenmektedir.

YILLAR	AYLAR	OCAK	ŞUBAT	MART	NİSAN	MAYIS	HAZİRAN	TEMMUZ	AĞUSTOS	EYLÜL	EKİM	KASIM	ARALIK	TOPLAM
2005	Kişi Sayısı	-	3	8	20	159	10	165	258	251	254	34	107	1269
	Ödeme Miktarı	-	1.013	5.138	135.708	321.900	36.510	857.090	471.140	647.449	618.260	79.824	109.038	3.283.075
2006	Kişi Sayısı	168	184											
	Ödeme Miktarı	246.619	307.048											

- Şubat 2006 ayında Ücret Garanti Fonu'ndan 184 kişiye 307.048,74 YTL ödeme yapılmıştır.

IV. KISA ÇALIŞMA ÖDENEĞİ

4857 sayılı İş Kanununun 65. maddesine göre; genel ekonomik kriz veya zorlayıcı sebeplerle işyerinde geçici olarak en az dört hafta işin durması veya kısa çalışma hallerinde işçilere çalıştırılmadıkları süre için en fazla üç ay süre ile Çalışma ve Sosyal Güvenlik Bakanlığınca yapılan tespit işleminden sonra kısa çalışma ödeneği ödenmektedir. Kısa çalışma ödeneği hizmet akdinin feshi dışında işsizlik ödeneğine benzerlik oluşturmaktadır.

2005 yılında 21 kişiye 10.566,94 YTL , 2006 yılı Ocak ayında, 85 kişiye 17.773,02 YTL ve Şubat ayında 85 kişiye 3.559,09 YTL olmak üzere, toplamda 31.899,05 YTL kısa çalışma ödeneği ödenmiştir. (2006 yılı Ocak ve Şubat aylarında yapılan ödemeler kuş gribinden etkilenen firmalarda çalışanlara yapılmıştır.)

V. FONUN MALİ DURUMU

İşsizlik Sigortası Fonunun Gelirleri

4447 sayılı Kanun gereğince fonun gelirleri; sigortalının prime esas aylık brüt kazancı üzerinden hesaplanan %2 işveren, %1 sigortalı kesintileri ve %1 Devlet payı ile primlerin değerlendirilmesinden elde edilen kazanç ve iratlar, işverenlerden alınan ceza, gecikme zammı ve faizlerden oluşmaktadır.

İşsizlik Sigortası Fonunun Giderleri

Fonun giderleri; sigortalı işsizlere verilen ödeneklerden, hastalık ve analık sigortası primlerinden, meslek geliştirme, edindirme, yetiştirme eğitimi giderlerinden, ücret garanti fonu payı ve işsizlik sigortası hizmetlerinin yerine getirilebilmesi için Yönetim Kurulunun onayı üzerine İŞKUR tarafından yapılan giderlerden oluşmaktadır.

Fon Kaynaklarının Değerlendirilmesi

Fon, yönetmelik gereği "serbest piyasa koşullarında, yatırım araçlarının riskleri, vadeleri ve fonun nakit akış durumu dikkate alınarak" profesyonel bir anlayışla yönetilmektedir.

Fon Toplam Varlığı

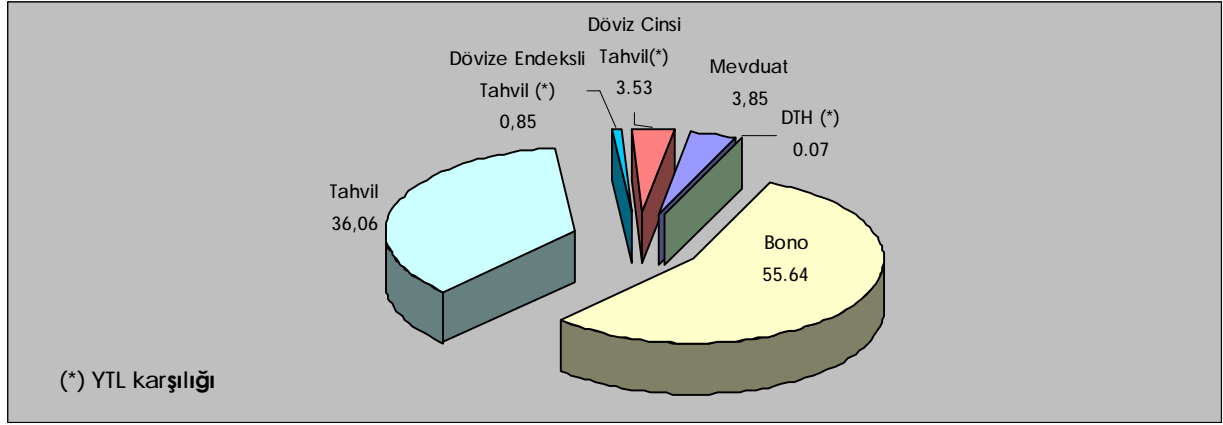
İşsizlik sigortasına ilişkin olarak, Yasanın uygulanmaya başlandığı 1 Haziran 2000 tarihinden itibaren SSK tarafından tahsilatı yapılarak fona aktarılan primler ve gecikme zamları, Hazine tarafından aktarılan devlet payı, işverenlerden alınan idari para cezaları ve fonun değerlendirilmesi ile elde edilen faiz gelirleri aşağıda gösterilmiştir.

FON GELİR-GİDER TABLOSU (YTL)

GELİRLER VE GİDERLER	TOPLAM (31 OCAK 2006 Tarihi itibariyle)	ŞUBAT	TOPLAM (28 ŞUBAT 2006 Tarihi itibariyle)
İŞÇİ İŞVEREN PRİMLERİ	5.814.593.854,96	142.901.586,06	5.957.495.441,02
GEÇİKME ZAMMI	119.428.641,00	2.387.827,58	121.816.468,58
HAZİNE PAYI	2.015.658.483,13	48.000.657,87	2.063.659.141,00
İDARİ PARA CEZALARI	9.232.332,06	253.793,34	9.486.125,40
FAİZ GELİRİ	11.307.197.930,22	228.071.780,46	11.535.269.710,68
TOPLAM GELİR	19.266.111.241,37		19.687.726.886,68
İŞSİZLİK SİGORTASI FONU GİDERİ	800.838.515,32	31.237.129,44	832.075.644,76
ÜCRET GARANTİ FONU GİDERİ	3.529.694,29	307.048,74	3.836.743,03
STOPAJ GİDERİ	6.576.102,26	612.714,94	7.188.817,20
ÜCRET GARANTİ FONU	26.811.382,84		27.800.726,33
İŞSİZLİK SİGORTASI FONU	18.428.355.546,66		18.816.824.955,36
TOPLAM FON VARLIĞI	18.455.166.929,50		18.844.625.681,69

28 Şubat 2006 tarihi itibariyle, Fonun toplam gelirleri; 6 milyar 79 milyon YTL işçi ve işveren primi (gecikme zammı dahil), 2 milyar 63 milyon YTL Devlet Katkısı, 9 milyon 486 bin YTL İdari Para Cezası ve 11 milyar 535 milyon YTL faiz geliri olmak üzere toplam 19 milyar 687 milyon YTL olarak gerçekleşmiştir. Fonun toplam varlığı, işsizlik sigortası giderleri 832 milyon 75 bin YTL, ücret garanti fonu gideri 3 milyon 836 bin YTL ve stopaj gideri 7 milyon 188 bin YTL düşüldükten sonra, 18 milyar 844 milyon YTL'dir.

FON PORTFÖYÜNÜN YATIRIM ARAÇLARI İTİBARIYLA DAĞILIMI (28.02.2006)



Şubat 2006 sonu itibariyle toplam fon varlığının; %55,64'ü bono, %36,06'sı tahvil, %3,85'i mevduat, %3,53'ü döviz cinsi tahvil, %0,85'i dövize endeksli tahvil, %0,07'si de döviz tevdiat hesabından oluşmaktadır.

FON PORTFÖYÜNÜN GETİRİSİ

Değişim Oranı %	FON	TEFE-ÜFE	DÖVİZ SEPETİ
2000(Temmuz-Aralık Dönemi)	23,3	11,9*	6,9
2001	107,3	88,6*	110,4
2002	68,8	30,8*	22,1
2003	49,6	13,9*	-7,3
2004	29,3	13,8*	0,3
Temmuz 2000-Aralık 2004	734,8	258,8*	156,2
Bir Önceki Aya Göre	1,24	0,26**	-1,72
Ocak - Şubat 2006 Dönemi	2,74	2,23**	-2,19
Mart 2005 - Şubat 2006 Dönemi (Yıllık)	20,77	5,26**	-3,40

(*) TEFE (**) ÜFE

- ◆ Fonun, 2006 yılı Şubat ayı getirisi %1,24 olmuştur. Fonun Şubat ayı getirisi, ÜFE (%0,26) ve döviz sepeti (%-1,72) değişimlerinin üzerinde gerçekleşmiştir.
- ◆ Fonun 2006 yılının ilk iki ayındaki getirisi %2,74 olmuştur. Aynı dönem itibariyle ÜFE artışı %2,23 , döviz sepeti değişimi ise %-2,19 olarak gerçekleşmiştir.
- ◆ Fonun yıllık getirisi %20,77 olmuştur. Aynı dönem itibariyle ÜFE artışı %5,26 , döviz sepeti değişimi ise %-3,40 olarak gerçekleşmiştir.

Kamuoyuna saygıyla duyurulur.

Türkiye İş Kurumu

ÜFE, DÖVİZ SEPETİ VE İŞSİZLİK SİGORTASI FONU YATIRIM GELİRİ
AYLIK DEĞİŞİM ORANLARI (%)

