



T.C.
ÇALIŞMA VE SOSYAL GÜVENLİK BAKANLIĞI
TÜRKİYE İŞ KURUMU GENEL MÜDÜRLÜĞÜ

K-Q
TSE-ISO-EN
9000

İŞSİZLİK SİGORTASI FONU AYLIK BASIN BÜLTENİ

ŞUBAT 2005
BÜLTEN NO:52

İşsizlik Sigortası Fonunun faaliyetleri hakkında kamuoyunu bilgilendirmek amacıyla her ayın ilk haftasında "İşsizlik Sigortası Fonu Aylık Basın Bülteni" yayımlanmaktadır. Bülten, <http://www.iskur.gov.tr> internet sayfasında da yer almaktadır. Bu bülten 31 Ocak 2005 tarihli verilerle hazırlanmıştır.

Tel:(0312) 418 99 86 e-posta: issizliksigortasi@iskur.gov.tr

I. FONUN DENETİMİ

4447 sayılı İşsizlik Sigortası Kanununun 53. maddesi gereği, İşsizlik Sigortası Fonunun Yeminli Mali Müşavir tarafından hazırlanmış olan Denetim Raporları, <http://www.iskur.gov.tr> sayfasında yer almaktadır.

II. İŞSİZLİK SİGORTASI HİZMETLERİ

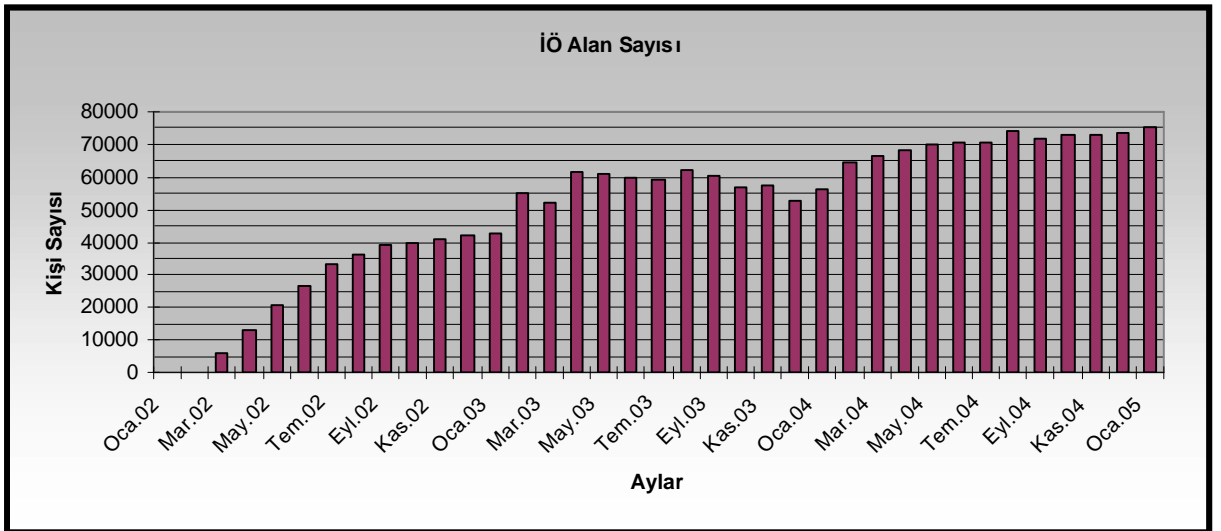
İşsizlik sigortası prim kesintileri 1 Haziran 2000 tarihinde başlamıştır. Hizmet akdinin sona ermesinden önceki son 3 yıl içinde; son 120 günü sürekli çalışmış, kendi istek ve kusuru olmaksızın işini kaybetmiş olanlardan; 600 gün çalışmış sigortalılar 180 gün, 900 gün çalışmış sigortalılar 240 gün, 1080 gün çalışmış sigortalılar 300 gün süre ile;

- ü İşsizlik ödeneğinden,
- ü Sağlık sigortası hizmetlerinden,
- ü Danışmanlık ve işe yerleştirme hizmetlerinden,
- ü Mesleki eğitim hizmetlerinden,

yararlanabileceklerdir. Bunun için, hizmet akdinin sona erdiği tarihi izleyen günden itibaren 30 gün içerisinde İşten Ayrılma Bildirgesi ile birlikte İŞKUR ünitelerine başvurmaları gerekmektedir.

İşsizlik ödemelerinden yararlanan kişi sayısı ile ilgili tablo aşağıda verilmiştir.

İŞSİZLİK ÖDENEĞİ ALANLARIN SAYISI



- 2005 yılı Ocak ayında, 75.103 kişi işsizlik ödeneğinden yararlanmıştır.

III. ÜCRET GARANTİ FONU

4857 sayılı İş Kanununun 33. maddesi gereği; işverenin konkordato ilan etmesi, işveren için aciz vesikası alınması veya iflası nedeni ile işverenin ödeme güçlüğüne düştüğü hallerde geçerli olmak üzere, işçilerin iş ilişkisinden kaynaklanan son üç aylık ücret alacaklarını karşılamak amacıyla, İşsizlik Sigortası Fonu kapsamında Ücret Garanti Fonu oluşturulmuştur. Ücret Garanti Fonu, işverence işsizlik sigortası primi olarak yapılan ödemelerin yıllık toplamının yüzde biridir.

SSK tarafından tahsilatı yapılarak Fona aktarılan primlerden işveren payı olarak hesaplanan miktarın yüzde biri, 2003 Ağustos ayından itibaren Ücret Garanti Fonu tutarı olarak İşsizlik Sigortası Fonu içinde değerlendirilmektedir. İşsizlik Sigortası Fonunun aylık getiri oranı Ücret Garanti Fonu aylık tutarına yansıtılmaktadır. Buna göre, 31 Ocak 2005 tarihi itibarıyla Ücret Garanti Fonu, prim geliri ve faiz geliri olmak üzere toplam 16 milyon 100 bin 333 YTL'dir. Ücret Garanti Fonunun oluşumu ve uygulanması ile ilgili usul ve esasları düzenleyen " Ücret Garanti Fonu Yönetmeliği" 18 Ekim 2004 tarih ve 25617 sayılı Resmi Gazetede yayımlanarak yürürlüğe girmiştir.

IV. FONUN MALİ DURUMU

İşsizlik Sigortası Fonunun Gelirleri

4447 sayılı Kanun gereğince fonun gelirleri; sigortalının prime esas aylık brüt kazancı üzerinden hesaplanan %2 işveren, %1 sigortalı kesintileri ve %1 Devlet payı ile primlerin değerlendirilmesinden elde edilen kazanç ve iratlar, işverenlerden alınan ceza, gecikme zammı ve faizlerden oluşmaktadır.

İşsizlik Sigortası Fonunun Giderleri

Fonun giderleri; sigortalı işsizlere verilen ödeneklerden, hastalık ve analık sigortası primlerinden, meslek geliştirme, edindirme, yetiştirme eğitimi giderlerinden, ücret garanti fonu payı ve işsizlik sigortası hizmetlerinin yerine getirilebilmesi için Yönetim Kurulunun onayı üzerine İŞKUR tarafından yapılan giderlerden oluşmaktadır.

Fon Kaynaklarının Değerlendirilmesi

Fon, yönetmelik gereği "serbest piyasa koşullarında, yatırım araçlarının riskleri, vadeleri ve fonun nakit akış durumu dikkate alınarak" profesyonel bir anlayışla yönetilmektedir.

Fon Toplam Varlığı

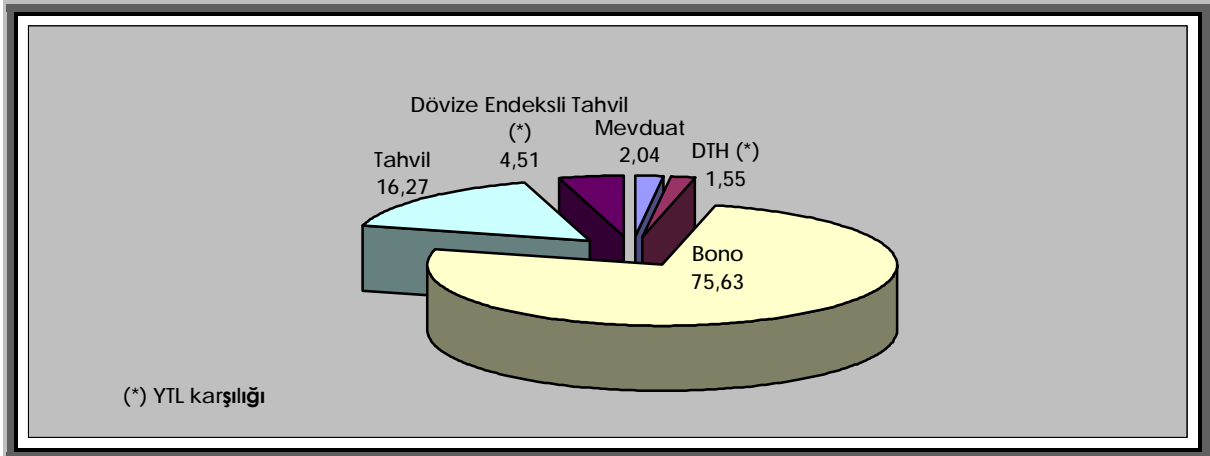
İşsizlik sigortasına ilişkin olarak, Yasanın uygulanmaya başlandığı 1 Haziran 2000 tarihinden itibaren SSK tarafından tahsilatı yapılarak fona aktarılan primler ve gecikme zamları, Hazine tarafından aktarılan devlet payı, işverenlerden alınan idari para cezaları ve fonun değerlendirilmesi ile elde edilen faiz gelirlerine ilişkin bilgiler tabloda gösterilmiştir.

FON GELİR-GİDER TABLOSU (YTL)

GELİRLER	TOPLAM (31 ARALIK 2004 Tarihi itibariyle)	OCAK	TOPLAM (31 OCAK 2005 Tarihi itibariyle)
İŞÇİ İŞVEREN PRİMLERİ	4.162.857.199	136.633.371	4.299.490.570
GECİKME ZAMMI	77.611.935	4.842.323	82.454.258
DEVLET KATKISI	1.465.647.152	45.585.123	1.511.232.275
İDARİ PARA CEZALARI	6.712.843	212.122	6.924.965
FAİZ GELİRİ	8.054.783.082	229.523.725	8.284.306.807
TOPLAM	13.767.612.211		14.184.408.875
GİDERLER (-)	450.400.854	23.395.238	473.796.092
ÜCRET GARANTİ FONU	14.916.183	1.184.151	16.100.334
İŞSİZLİK SİGORTASI FONU	13.302.295.174		13.694.512.449
TOPLAM FON VARLIĞI	13.317.211.357		13.710.612.783

31 Ocak 2005 tarihi itibariyle, Fonun toplam gelirleri; 4 milyar 381 milyon YTL işçi ve işveren primi (gecikme zammı dahil), 1 milyar 511 milyon YTL Devlet Katkısı, 6 milyon 924 bin YTL İdari Para Cezası ve 8 milyar 284 milyon YTL faiz geliri olmak üzere toplam 14 milyar 184 milyon YTL olarak gerçekleşmiştir. Fonun toplam varlığı , işsizlik sigortası giderleri 473 milyon 796 bin YTL düşüldükten sonra 13 milyar 710 milyon YTL'dir.

FON PORTFÖYÜNÜN YATIRIM ARAÇLARI İTİBARIYLA DAĞILIMI (%) (31.01.2005)



31 Ocak 2005 tarihi itibariyle toplam fon varlığının %2,04'ü mevduat, %1,55'i döviz tevdiat hesabı, %75,63'ü bono, %16,27'si tahvil ve %4,51'i de döviz endeksli tahvilden oluşmaktadır.

FON PORTFÖYÜNÜN GETİRİSİ (TEFE)

Değişim Oranı %	FON	TEFE	DÖVİZ SEPETİ
2000(Temmuz-Aralık Dönemi)	23,3	11,9	6,9
2001	107,3	88,6	110,4
2002	68,8	30,8	22,1
2003	49,6	13,9	-7,3
2004	29,3	13,8	0,3
Temmuz 2000-Aralık 2004	734,8	258,8	156,2

FON PORTFÖYÜNÜN GETİRİSİ (ÜFE)

Değişim Oranı %	FON	ÜFE	DÖVİZ SEPETİ
Bir Önceki Aya Göre	1,7	-0,41	-3,1
Şubat 2004- Ocak 2005 Dönemi (Yıllık)	28,7	10,7	1,9

- ◆ Fonun, 2005 yılı Ocak ayı getirisi %1,7 olmuştur. Fonun Ocak ayı getirisi, döviz sepeti (%-3,1) ve ÜFE (%-0,41) değişimlerinin üzerinde gerçekleşmiştir.
- ◆ Fonun yıllık getirisi % 28,7 olmuştur. Aynı dönem itibariyle ÜFE artışı %10,7 döviz sepeti değişimi ise % 1,9 olarak gerçekleşmiştir.

Kamuoyuna saygıyla duyurulur.

Türkiye İş Kurumu

ÜFE(*), DÖVİZ SEPETİ VE İŞSİZLİK SİGORTASI FONU YATIRIM GELİRİ
AYLIK DEĞİŞİM ORANLARI (%)

