



# İŞSİZLİK SİGORTASI FONU

AYLIK BASIN BÜLTENİ NO:50

ARALIK 2004

T.C.

ÇALIŞMA VE SOSYAL GÜVENLİK BAKANLIĞI

TÜRKİYE İŞ KURUMU

Tel: (0 312) 418 99 86 e-posta: [issizliksigortasi@iskur.gov.tr](mailto:issizliksigortasi@iskur.gov.tr)

K - Q  
TSE-ISO-EN  
9000

İşsizlik Sigortası Fonunun faaliyetleri hakkında kamuoyunu bilgilendirmek amacıyla her ayın ilk haftasında "İşsizlik Sigortası Fonu Aylık Basın Bülteni" yayımlanmaktadır. Bülten, <http://www.iskur.gov.tr> internet sayfasında da yer almaktadır.

## I. FONUN DENETİMİ

4447 sayılı İşsizlik Sigortası Kanununun 53. maddesi gereği, İşsizlik Sigortası Fonunun Yeminli Mali Müşavir tarafından hazırlanmış olan Denetim Raporları, <http://www.iskur.gov.tr> sayfasında yer almaktadır.

## II. İŞSİZLİK SİGORTASI HİZMETLERİ

İşsizlik sigortası prim kesintileri 1 Haziran 2000 tarihinde başlamıştır. Hizmet akdinin sona ermesinden önceki son 3 yıl içinde; son 120 günü sürekli çalışmış, kendi istek ve kusuru olmaksızın işini kaybetmiş olanlardan; 600 gün çalışmış sigortalılar 180 gün, 900 gün çalışmış sigortalılar 240 gün, 1080 gün çalışmış sigortalılar 300 gün süre ile;

- ü İşsizlik ödeneğinden,
- ü Sağlık sigortası hizmetlerinden,
- ü Danışmanlık ve işe yerleştirme hizmetlerinden,
- ü Mesleki eğitim hizmetlerinden,

yararlanabileceklerdir. Bunun için, hizmet akdinin sona erdiği tarihi izleyen günden itibaren 30 gün içerisinde İşten Ayrılma Bildirgesi ile birlikte İŞKUR ünitelerine başvurmaları gerekmektedir.

İşsizlik ödemelerinden yararlanan kişi sayısı ve ödemelerle ilgili bilgiler aşağıdaki tabloda gösterilmiştir.

## İŞSİZLİK SİGORTASI ÖDEMELERİ

		OCAK	ŞUBAT	MART	NISAN	MAYIS	HAZİRAN	TEMMUZ	AĞUSTOS	EYLÜL	EKİM	KASIM	ARALIK
2002	İÖ Alan Sayısı	-	-	5.710	13.126	20.463	26.472	32.902	36.068	39.333	39.692	40.637	41.953
	Ödeme Miktarı	-	-	1.254,9	2.413,8	3.212,9	3.842,8	4.914,8	5.150,4	6.204,3	6.391,7	6.566,1	6.862,9
2003	İÖ Alan Sayısı	42.882	55.161	51.870	61.907	60.928	60.139	58.969	62.335	60.398	56.664	57.475	52.965
	Ödeme Miktarı	7.091,2	9.941,6	9.519,8	12.347,0	11.047,1	10.746,0	10.673,7	11.720,0	10.851,1	10.703,0	10.745,8	10.591,9
2004	İÖ Alan Sayısı	56.145	64.579	66.627	68.345	70.031	70.739	70.554	73.827	71.893	73.043	72.812	
	Ödeme Miktarı	12.794,4	15.285,1	14.963,7	15.817,9	16.585,0	16.852,3	17.249,2	18.020,8	17.729,8	18.322,6	18.059,5	

- İÖ: İşsizlik Ödeneği
- Ödeme Miktarı Milyar TL



# İŞSİZLİK SİGORTASI FONU

AYLIK BASIN BÜLTENİ NO:50

ARALIK 2004

T.C.

ÇALIŞMA VE SOSYAL GÜVENLİK BAKANLIĞI

TÜRKİYE İŞ KURUMU

Tel: (0 312) 418 99 86 e-posta: [issizliksigortasi@iskur.gov.tr](mailto:issizliksigortasi@iskur.gov.tr)

K - Q  
TSE-ISO-EN  
9000

## III. ÜCRET GARANTİ FONU

4857 sayılı İş Kanununun 33. maddesi gereği; işverenin konkordato ilan etmesi, işveren için aciz vesikası alınması veya iflası nedeni ile işverenin ödeme gücüne düştüğü hallerde geçerli olmak üzere, işçilerin iş ilişkisinden kaynaklanan son üç aylık ücret alacaklarını karşılamak amacıyla, İşsizlik Sigortası Fonu kapsamında Ücret Garanti Fonu oluşturulmuştur. Ücret Garanti Fonu, işverence işsizlik sigortası primi olarak yapılan ödemelerin yıllık toplamının yüzde biridir.

SSK tarafından tahsilatı yapılarak Fona aktarılan primlerden işveren payı olarak hesaplanan miktarın yüzde biri, 2003 Ağustos ayından itibaren Ücret Garanti Fonu tutarı olarak İşsizlik Sigortası Fonu içinde değerlendirilmektedir. İşsizlik Sigortası Fonunun aylık getiri oranı Ücret Garanti Fonu aylık tutarına yansıtılmaktadır. Buna göre, 30 Kasım 2004 tarihi itibarıyla Ücret Garanti Fonu, prim geliri ve faiz geliri olmak üzere toplam 13 trilyon 888 milyar TL'dir. Ücret Garanti Fonunun oluşumu ve uygulanması ile ilgili usul ve esasları düzenleyen "Ücret Garanti Fonu Yönetmeliği" 18 Ekim 2004 tarih ve 25617 sayılı Resmi Gazetede yayımlanarak yürürlüğe girmiştir.

## IV. FONUN MALİ DURUMU

### İşsizlik Sigortası Fonunun Gelirleri

4447 sayılı Kanun gereğince fonun gelirleri; sigortalının prime esas aylık brüt kazancı üzerinden hesaplanan %3 işveren, % 2 sigortalı kesintileri ve %2 Devlet payı ile primlerin değerlendirilmesinden elde edilen kazanç ve iratlar, işverenlerden alınan ceza, gecikme zammı ve faizlerden oluşmaktadır. İşsizlik sigortası prim oranları, 2002 ve 2003 yıllarında işveren payı %2, sigortalı payı %1 ve Devlet payı %1 olarak uygulanmış olup, 2004 Mali Yılı Bütçe Kanunu'nun 49/e maddesine göre 2004 yılında da aynı oranların uygulanmasına devam edilecektir. Ancak, işsizlik sigortası prim oranları, 4447 sayılı Kanunun 49'uncu maddesinin birinci fıkrası 21 Eylül 2004 tarih ve 25590 Sayılı Resmi Gazetede yayımlanan "Bazı Kanun ve Kanun Hükmünde Kararnamelerde Değişiklik Yapılmasına Dair Kanun" un 19'uncu maddesi ile **01.01.2005 tarihinden itibaren geçerli olmak üzere** "...506 sayılı Sosyal Sigortalar Kanununun 77. ve 78. maddesinde belirtilen prime esas aylık brüt kazançlardan, %1 sigortalı, %2 işveren, ve %1 Devlet payı olarak alınır." şeklinde değiştirilmiştir.

### İşsizlik Sigortası Fonunun Giderleri

Fonun giderleri; sigortalı işsizlere verilen ödeneklerden, hastalık ve analık sigortası primlerinden, meslek geliştirme, edindirme ve yetiştirme eğitimi giderlerinden, işsizlik sigortası hizmetlerinin yerine getirilebilmesi için Yönetim Kurulunun onayı üzerine İŞKUR tarafından yapılan giderlerden oluşmaktadır.

### Fon Kaynaklarının Değerlendirilmesi

Fon, yönetmelik gereği "serbest piyasa koşullarında, yatırım araçlarının riskleri, vadeleri ve fonun nakit akış durumu dikkate alınarak" profesyonel bir anlayışla yönetilmektedir.

### Fon Toplam Varlığı

İşsizlik sigortasına ilişkin olarak, Yasanın uygulanmaya başlandığı 1 Haziran 2000 tarihinden itibaren SSK tarafından tahsilatı yapılarak fona aktarılan primler ve gecikme zamları, Hazine tarafından aktarılan devlet payı, işverenlerden alınan idari para cezaları ve fonun değerlendirilmesi ile elde edilen faiz gelirlerine ilişkin bilgiler tabloda gösterilmiştir.



# İŞSİZLİK SİGORTASI FONU

AYLIK BASIN BÜLTENİ NO:50

ARALIK 2004

T.C.

ÇALIŞMA VE SOSYAL GÜVENLİK BAKANLIĞI

TÜRKİYE İŞ KURUMU

Tel: (0 312) 418 99 86 e-posta: [issizliksigortasi@iskur.gov.tr](mailto:issizliksigortasi@iskur.gov.tr)

K - Q  
TSE-ISO-EN  
9000

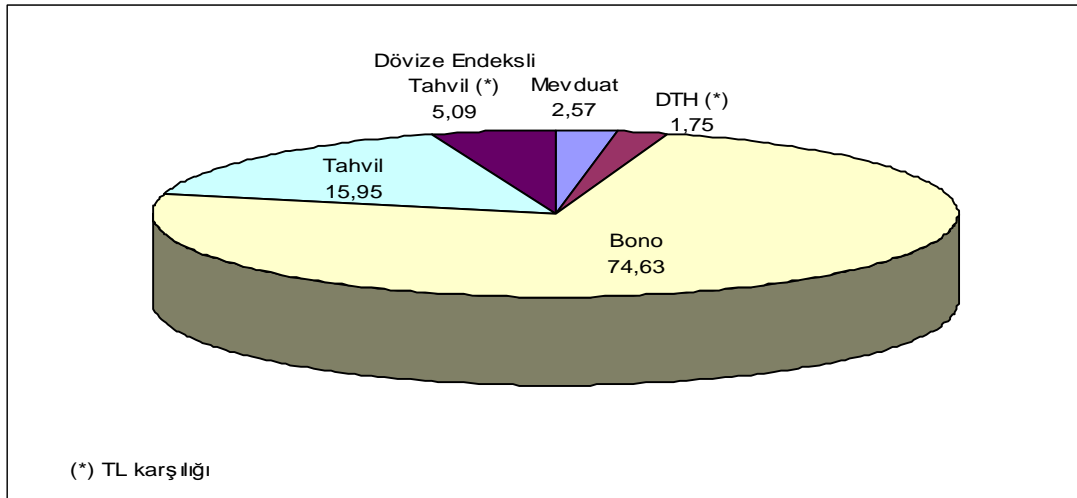
## FON GELİR - GİDER TABLOSU

MİLYAR TL

GELİRLER	TOPLAM (31 EKİM 2004 Tarihi itibariyle)	KASIM	TOPLAM (30 KASIM 2004 Tarihi itibariyle)
İŞÇİ İŞVEREN PRİMLERİ	3.927.677,15	115.348,23	4.043.025,37
GECİKME ZAMMI	72.963,41	1.973,59	74.937,00
DEVLET KATKISI	1.387.305,30	37.809,66	1.425.114,96
İDARİ PARA CEZALARI	6.100,73	288,19	6.388,93
FAİZ GELİRİ	7.632.683,08	215.089,75	7.847.772,83
<b>TOPLAM</b>	<b>13.026.729,66</b>		<b>13.397.239,08</b>
<b>GİDERLER (-)</b>	<b>406.429,43</b>	<b>21.277,41</b>	<b>427.706,84</b>
<b>ÜCRET GARANTİ FONU</b>	<b>12.886,45</b>	<b>1.002,15</b>	<b>13.888,60</b>
<b>İŞSİZLİK SİGORTASI FONU</b>	<b>12.607.413,77</b>		<b>12.955.643,64</b>
<b>TOPLAM FON VARLIĞI</b>	<b>12.620.300,22</b>		<b>12.969.532,24</b>

30 Kasım 2004 tarihi itibariyle, Fonun toplam gelirleri; 4 katrilyon 117 trilyon TL işçi ve işveren primi (gecikme zammı dahil), 1 katrilyon 425 trilyon TL Devlet Katkısı, 6 trilyon 388 milyar TL İdari Para Cezası ve 7 katrilyon 847 trilyon TL faiz geliri olmak üzere toplam **12 katrilyon 969 trilyon TL olarak gerçekleşmiştir**. Fonun toplam varlığı, işsizlik sigortası giderleri 427 trilyon 706 milyar TL, düşüldükten sonra **12 katrilyon 955 trilyon TL'dir**.

## FON PORTFÖYÜNÜN YATIRIM ARAÇLARI İTİBARIYLA DAĞILIMI (%) (30.11.2004)



30 Kasım 2004 tarihi itibariyle toplam fon varlığının %2,57'si mevduat, %1,75'i döviz tevdiat hesabı, %74,63'ü bono, %15,95'i tahvil ve %5,09'u da döviz endeksli tahvilden oluşmaktadır.



# İŞSİZLİK SİGORTASI FONU

AYLIK BASIN BÜLTENİ NO:50

ARALIK 2004

T.C.

ÇALIŞMA VE SOSYAL GÜVENLİK BAKANLIĞI

TÜRKİYE İŞ KURUMU

Tel: (0 312) 418 99 86 e-posta: [issizliksigortasi@iskur.gov.tr](mailto:issizliksigortasi@iskur.gov.tr)

K - Q  
TSE-ISO-EN  
9000

## FON PORTFÖYÜNÜN GETİRİSİ

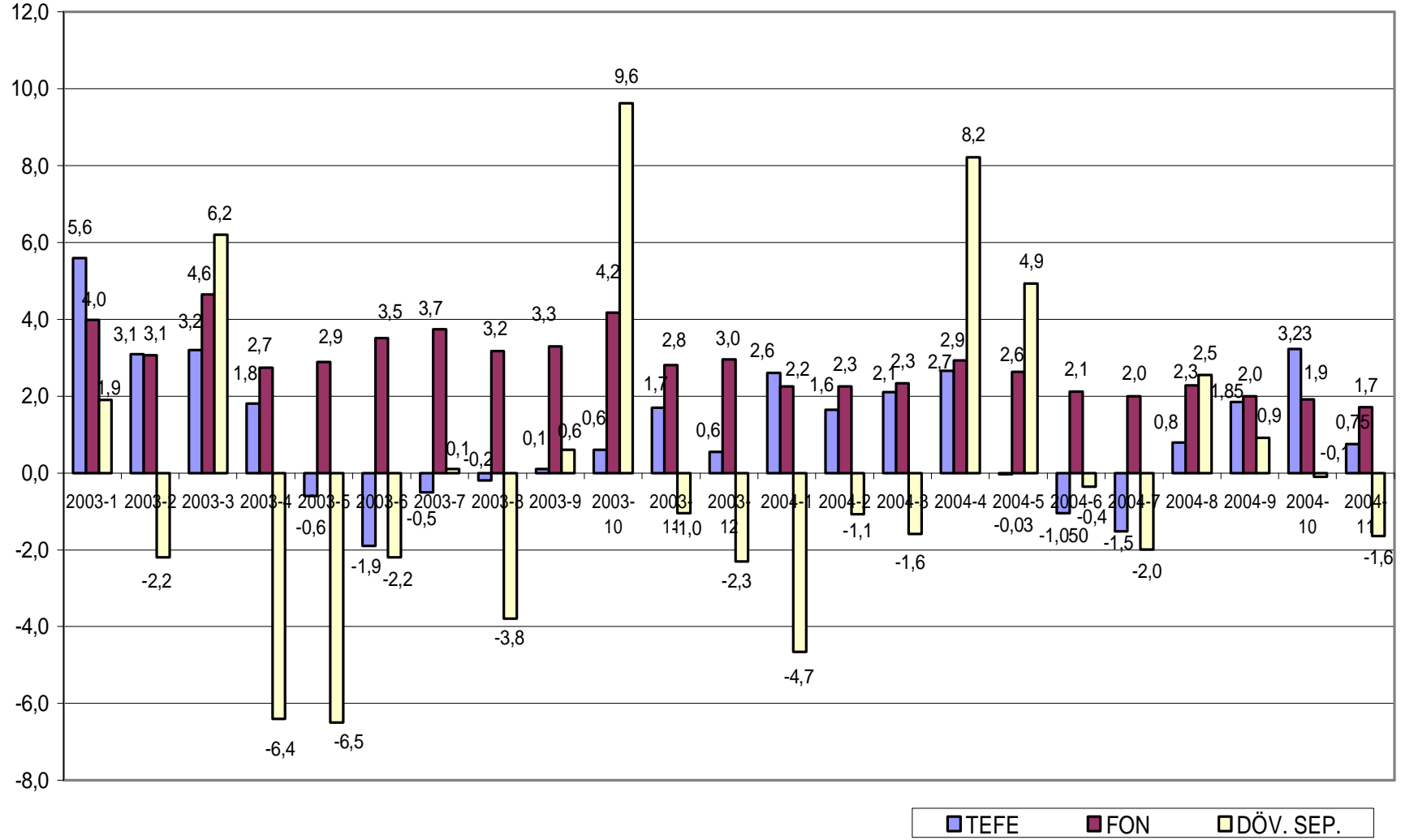
Değişim Oranı %	FON	TEFE	DÖVİZ SEPETİ
Bir Önceki Aya Göre	1,7	0,75	-1,6
Ocak- Kasım 2004 Dönemi	27,3	13,7	4,7
Aralık 2003- Kasım 2004 Dönemi (Yıllık)	31,1	14,4	2,3
Temmuz 2000- Kasım 2004 Dönemi	721,6	258,3	167,4

- ◆ Fonun, **2004 yılı Kasım ayı getirisi %1,7 olmuştur**. Fonun Kasım ayı getirisi, döviz sepeti (%-1,6) ve TEFE (%0,75) değişimlerinin üzerinde gerçekleşmiştir.
- ◆ **Fonun yıllık getirisi % 31,1 olmuştur**. Aynı dönem itibariyle TEFE artışı %14,4 döviz sepeti değişimi ise % 2,3 olarak gerçekleşmiştir.
- ◆ **Fonun ilk faiz gelirini elde etmeye başladığı ay olan Temmuz 2000'den itibaren 53 aylık getirisi toplam % 721,6'dır**. Aynı dönem itibariyle TEFE artışı 258,3 ve döviz sepeti artışı 167,4 olarak gerçekleşmiştir.

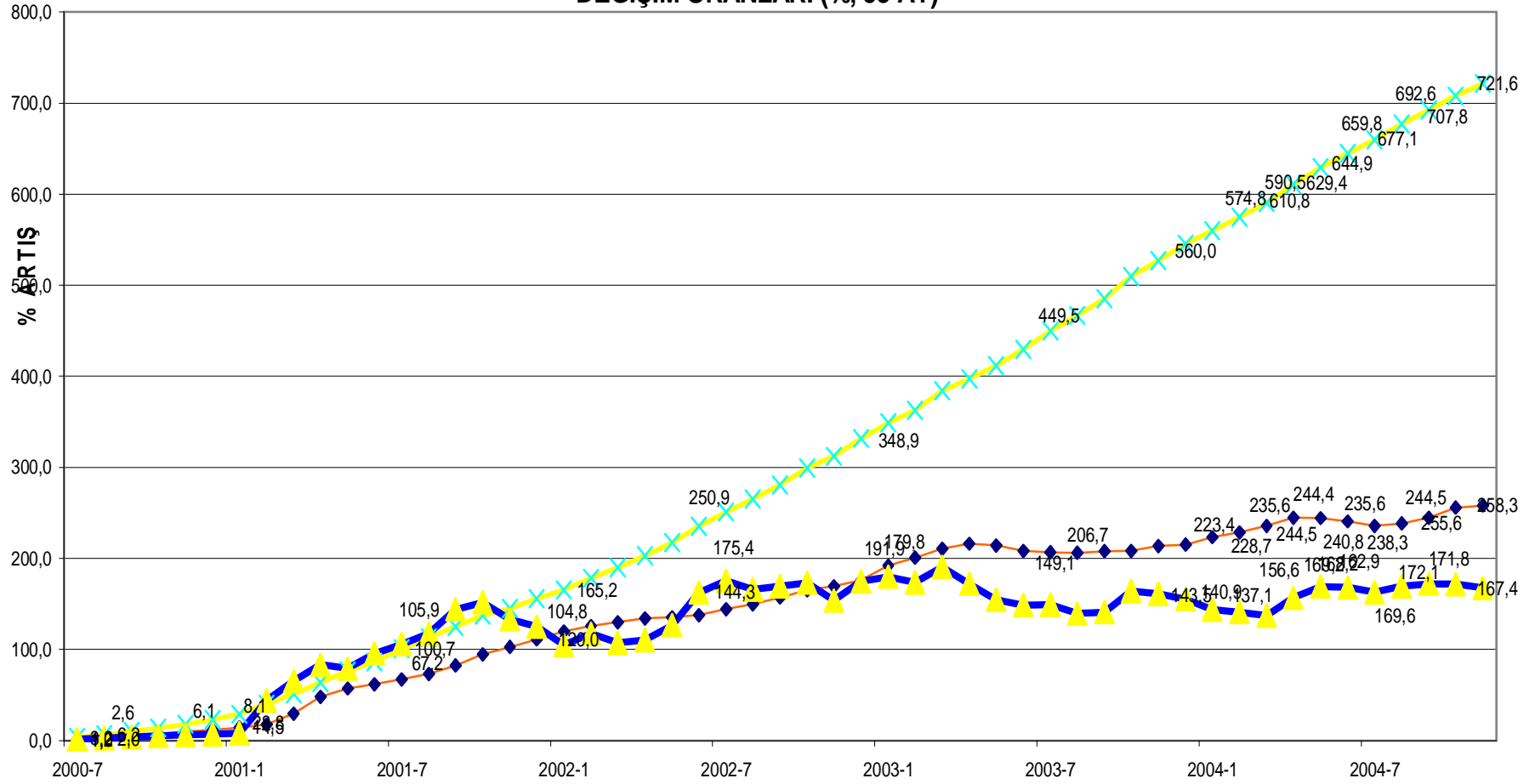
Kamuoyuna saygıyla duyurulur.

Türkiye İş Kurumu

**TEFE, DÖVİZ SEPETİ VE İŞSİZLİK SİGORTASI FONU YATIRIM GELİRİ  
AYLIK DEĞİŞİM ORANLARI (%)**



## TEFE, DÖVİZ SEPETİ VE İŞSİZLİK SİGORTASI FONU YATIRIM GELİRİ DEĞİŞİM ORANLARI (% , 53 AY)



- . Temmuz 2000'den beri İşsizlik Sigortası Fonunun 53 aylık getirisi yüzde 721,6 olmuştur.
- . Aynı dönem itibarıyla TEFE artışı yüzde 258,3 ve döviz sepeti artışı ise yüzde 167,4 olarak gerçekleşmiştir.
- . 53 aylık dönemde, İşsizlik Sigortası Fonu yatırım gelirleri, belirli bir trend doğrultusunda istikrarlı hareket etmiştir.

