



# İŞSİZLİK SİGORTASI FONU

AYLIK BASIN BÜLTENİ NO:40

ŞUBAT 2004

T.C.

ÇALIŞMA VE SOSYAL GÜVENLİK BAKANLIĞI  
TÜRKİYE İŞ KURUMU GENEL MÜDÜRLÜĞÜ

Tel: (0 312) 418 99 86 e-posta: [issizliksigortasi@iskur.gov.tr](mailto:issizliksigortasi@iskur.gov.tr)

K - Q  
TSE-ISO-EN  
9000

İşsizlik Sigortası Fonunun faaliyetleri hakkında kamuoyunu bilgilendirmek amacıyla her ayın ilk haftasının son günü "İşsizlik Sigortası Fonu Aylık Basın Bülteni" yayımlanmaktadır. Bülten basın kuruluşlarına faksla gönderildiği gibi Türkiye İş Kurumunun (İŞKUR) <http://www.iskur.gov.tr> internet sayfasında da yer almaktadır.

## I. FONUN DENETİMİ

4447 sayılı İşsizlik Sigortası Kanununun 53. maddesi hükmü gereği, **İşsizlik Sigortası Fonunun 2000, 2001 ve 2002 yıllarına ilişkin** Yeminli Mali Müşavir tarafından hazırlanmış olan Denetim Raporları <http://www.iskur.gov.tr> sayfasında yer almaktadır. 2003 yılına ilişkin denetim devam etmektedir.

## II. İŞSİZLİK SİGORTASI HİZMETLERİ

İşsizlik sigortası prim kesintileri 1 Haziran 2000 tarihinde başlamıştır. Hizmet akdinin sona ermesinden önceki son 3 yıl içinde; son 120 günü sürekli çalışmış, kendi istek ve kusuru olmaksızın işini kaybetmiş olanlardan; 600 gün çalışmış sigortalılar 180 gün, 900 gün çalışmış sigortalılar 240 gün, 1080 gün çalışmış sigortalılar 300 gün süre ile;

- ü İşsizlik ödeneğinden,
- ü Sağlık sigortası hizmetlerinden,
- ü Danışmanlık ve işe yerleştirme hizmetlerinden,
- ü Mesleki eğitim hizmetlerinden,

yararlanabileceklerdir. Bunun için, hizmet akdinin sona erdiği tarihi izleyen günden itibaren 30 gün içerisinde İşten Ayrılma Bildirgesi ile birlikte İŞKUR ünitelerine başvurmaları gerekmektedir.

İlk işsizlik ödemeleri Mart 2002 ayında başlamış olup, yararlanan kişi sayısı ve ödemelerle ilgili bilgiler aşağıdaki tabloda gösterilmiştir.

## İŞSİZLİK SİGORTASI ÖDEMELERİ

		OCAK	ŞUBAT	MART	NISAN	MAYIS	HAZİRAN	TEMMUZ	AĞUSTOS	EYLÜL	EKİM	KASIM	ARALIK
2002	İÖ Alan Sayısı	-	-	5.710	13.126	20.463	26.472	32.902	36.068	39.333	39.692	40.637	41.953
	Ödeme Miktarı	-	-	1.254,9	2.413,8	3.212,9	3.842,8	4.914,8	5.150,4	6.204,3	6.391,7	6.566,1	6.862,9
2003	İÖ Alan Sayısı	42.882	55.161	51.870	61.907	60.928	60.139	58.969	62.335	60.398	56.664	57.475	52.965
	Ödeme Miktarı	7.091,2	9.941,6	9.519,8	12.347,0	11.047,1	10.746,0	10.673,7	11.720,0	10.851,1	10.703,0	10.745,8	10.591,9
2004	İÖ Alan Sayısı	56.145											
	Ödeme Miktarı	12.794,4											

- İÖ:İşsizlik Ödeneği
- Ödeme miktarı Milyar TL



# İŞSİZLİK SİGORTASI FONU

AYLIK BASIN BÜLTENİ NO:40

ŞUBAT 2004

T.C.

ÇALIŞMA VE SOSYAL GÜVENLİK BAKANLIĞI  
TÜRKİYE İŞ KURUMU GENEL MÜDÜRLÜĞÜ

Tel: (0 312) 418 99 86 e-posta: [issizliksigortasi@iskur.gov.tr](mailto:issizliksigortasi@iskur.gov.tr)

K - Q  
TSE-ISO-EN  
9000

## III. ÜCRET GARANTİ FONU

10.06.2003 tarihli Resmi Gazete'de yayımlanarak yürürlüğe giren 4857 sayılı İş Kanununun 33. maddesi gereği; işverenin konkordato ilan etmesi, işveren için aciz vesikası alınması veya iflası nedeni ile işverenin ödeme gücüne düştüğü hallerde geçerli olmak üzere, işçilerin iş ilişkisinden kaynaklanan son üç aylık ücret alacaklarını karşılamak amacıyla, İşsizlik Sigortası Fonu kapsamında Ücret Garanti Fonu oluşturulmuştur. Kanun gereği, Ücret Garanti Fonu işverence işsizlik sigortası primi olarak yapılan ödemelerin yıllık toplamının yüzde biridir.

Ağustos 2003 ayından başlamak üzere, SSK tarafından tahsilatı yapılarak Fona aktarılan primlerden işveren payı olarak hesaplanan miktarın yüzde biri, Ücret Garanti Fonu tutarı olarak İşsizlik Sigortası Fonu içinde değerlendirilmektedir. İşsizlik Sigortası Fonunun aylık getiri oranı Ücret Garanti Fonu aylık tutarına yansıtılmaktadır. Buna göre, 31 Ocak 2004 tarihi itibarıyla Ücret Garanti Fonu; prim geliri 4 trilyon 050 milyar TL, faiz geliri 402 milyar TL olmak üzere toplam 4 trilyon 453 milyar TL'dir. Ücret Garanti Fonunun oluşumu ve uygulanması ile ilgili usul ve esaslar Çalışma ve Sosyal Güvenlik Bakanlığınca çıkarılacak bir yönetmelikle düzenlenecektir.

## IV. FONUN MALİ DURUMU

### İşsizlik Sigortası Fonunun Gelirleri

4447 sayılı Yasa gereğince fonun gelirleri; sigortalının prime esas aylık brüt kazancı üzerinden hesaplanan %3 işveren, % 2 sigortalı kesintileri ve %2 Devlet payı ile primlerin değerlendirilmesinden elde edilen kazanç ve iratlar, işverenlerden alınan ceza, gecikme zammı ve faizlerden oluşmaktadır. İşsizlik sigortası prim oranları, 2002 ve 2003 yıllarında işveren payı %2, sigortalı payı %1 ve Devlet payı %1 olarak uygulanmış olup, 2004 Mali Yılı Bütçe Kanunu'nun 49/e maddesine göre 2004 yılında da aynı oranların uygulanmasına devam edilmektedir.

### İşsizlik Sigortası Fonunun Giderleri

Fonun giderleri; sigortalı işsizlere verilen ödeneklerden, hastalık ve analık sigortası primlerinden, meslek geliştirme, edindirme ve yetiştirme eğitimi giderlerinden, işsizlik sigortası hizmetlerinin yerine getirilebilmesi için Yönetim Kurulunun onayı üzerine İŞKUR tarafından yapılan giderlerden oluşmaktadır.

### Fon Kaynaklarının Değerlendirilmesi

Fon, yönetmelik gereği "serbest piyasa koşullarında, yatırım araçlarının riskleri, vadeleri ve fonun nakit akış durumu dikkate alınarak" yönetim kurulunca profesyonel bir anlayışla yönetilmektedir.

### Fon Toplam Varlığı

İşsizlik sigortasına ilişkin olarak, Yasanın uygulanmaya başlandığı 1 Haziran 2000 tarihinden itibaren SSK tarafından tahsilatı yapılarak fona aktarılan primler ve gecikme zamları, Hazine tarafından aktarılan devlet payı, işverenlerden alınan idari para cezaları ve fonun değerlendirilmesi ile elde edilen faiz gelirlerine ilişkin bilgiler tabloda gösterilmiştir.



# İŞSİZLİK SİGORTASI FONU

AYLIK BASIN BÜLTENİ NO:40

ŞUBAT 2004

T.C.

ÇALIŞMA VE SOSYAL GÜVENLİK BAKANLIĞI  
TÜRKİYE İŞ KURUMU GENEL MÜDÜRLÜĞÜ

Tel: (0 312) 418 99 86 e-posta: [issizliksigortasi@iskur.gov.tr](mailto:issizliksigortasi@iskur.gov.tr)

K-Q  
TSE-ISO-EN  
9000

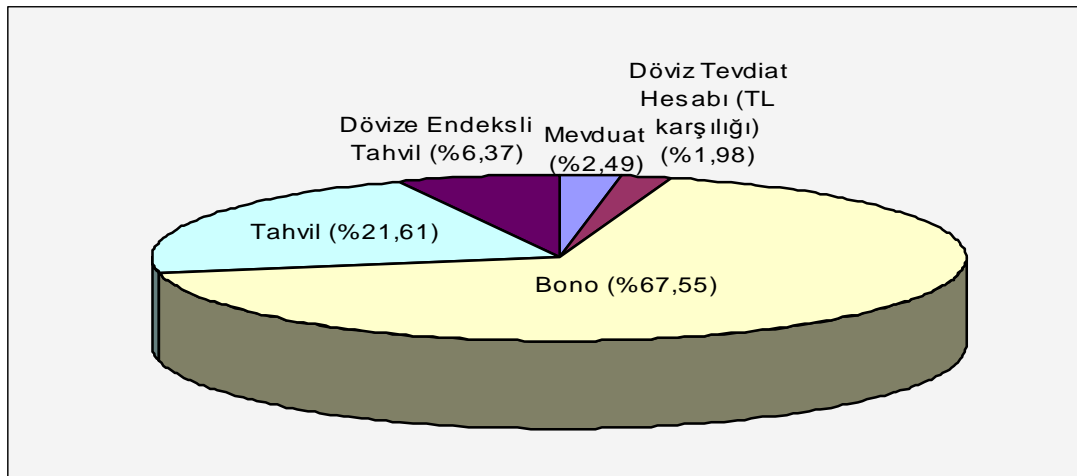
## FON GELİR - GİDER TABLOSU

MİLYAR TL

	TOPLAM (31 ARALIK 2003 Tarihi itibariyle)	OCAK	TOPLAM (31 OCAK 2004 Tarihi itibariyle)
İŞÇİ İŞVEREN PRİMLERİ	2.814.686,98	109.415,57	2.924.102,55
GECİKME ZAMMI	45.659,61	4.185,01	49.844,61
DEVLET KATKISI	1.016.012,99	36.488,21	1.052.501,20
FAİZ GELİRİ	5.259.074,07	200.356,10	5.459.430,17
İDARİ PARA CEZALARI	3.052,82	192,49	3.245,31
TOPLAM	9.138.488,58		9.489.123,84
GİDERLER (-)	209.501,53	15.320,61	224.822,15
ÜCRET GARANTİ FONU	3.626,07	827,34	4.453,41
İŞSİZLİK SİGORTASI FONU	8.925.358,85		9.259.848,29
<b>TOPLAM FON VARLIĞI</b>	<b>8.928.984,92</b>		<b>9.264.301,69</b>

31 Ocak 2004 tarihi itibariyle, Fonun toplam gelirleri; 2 katrilyon 973 trilyon TL işçi ve işveren primi (gecikme zammı dahil), 1 katrilyon 52 trilyon TL Devlet Katkısı, 3 trilyon 245 milyar TL İdari Para Cezası ve 5 katrilyon 459 trilyon TL faiz geliri olmak üzere toplam **9 katrilyon 489 trilyon TL olarak gerçekleşmiştir**. Fonun toplam varlığı, işsizlik sigortası giderleri 224 trilyon 822 milyar TL, düşüldükten sonra **9 katrilyon 264 trilyon TL'dir**. Toplam fon varlığına 4 trilyon 453 milyar TL olarak hesaplanan Ücret Garanti Fonu da dahildir.

## FON PORTFÖYÜNÜN YATIRIM ARAÇLARI İTİBARIYLA DAĞILIMI (31.01.2004)



31 Ocak 2004 tarihi itibariyle toplam fon varlığının %2,49'u mevduat, %1,98'i döviz tevdiat hesabı, %67,55'i bono, %21,61'i tahvil ve %6,37'si de döviz endeksli tahvilden oluşmaktadır.



# İŞSİZLİK SİGORTASI FONU

AYLIK BASIN BÜLTENİ NO:40

ŞUBAT 2004

T.C.

ÇALIŞMA VE SOSYAL GÜVENLİK BAKANLIĞI  
TÜRKİYE İŞ KURUMU GENEL MÜDÜRLÜĞÜ

Tel: (0 312) 418 99 86 e-posta: [issizliksigortasi@iskur.gov.tr](mailto:issizliksigortasi@iskur.gov.tr)

K - Q  
TSE-ISO-EN  
9000

## FON PORTFÖYÜNÜN GETİRİSİ

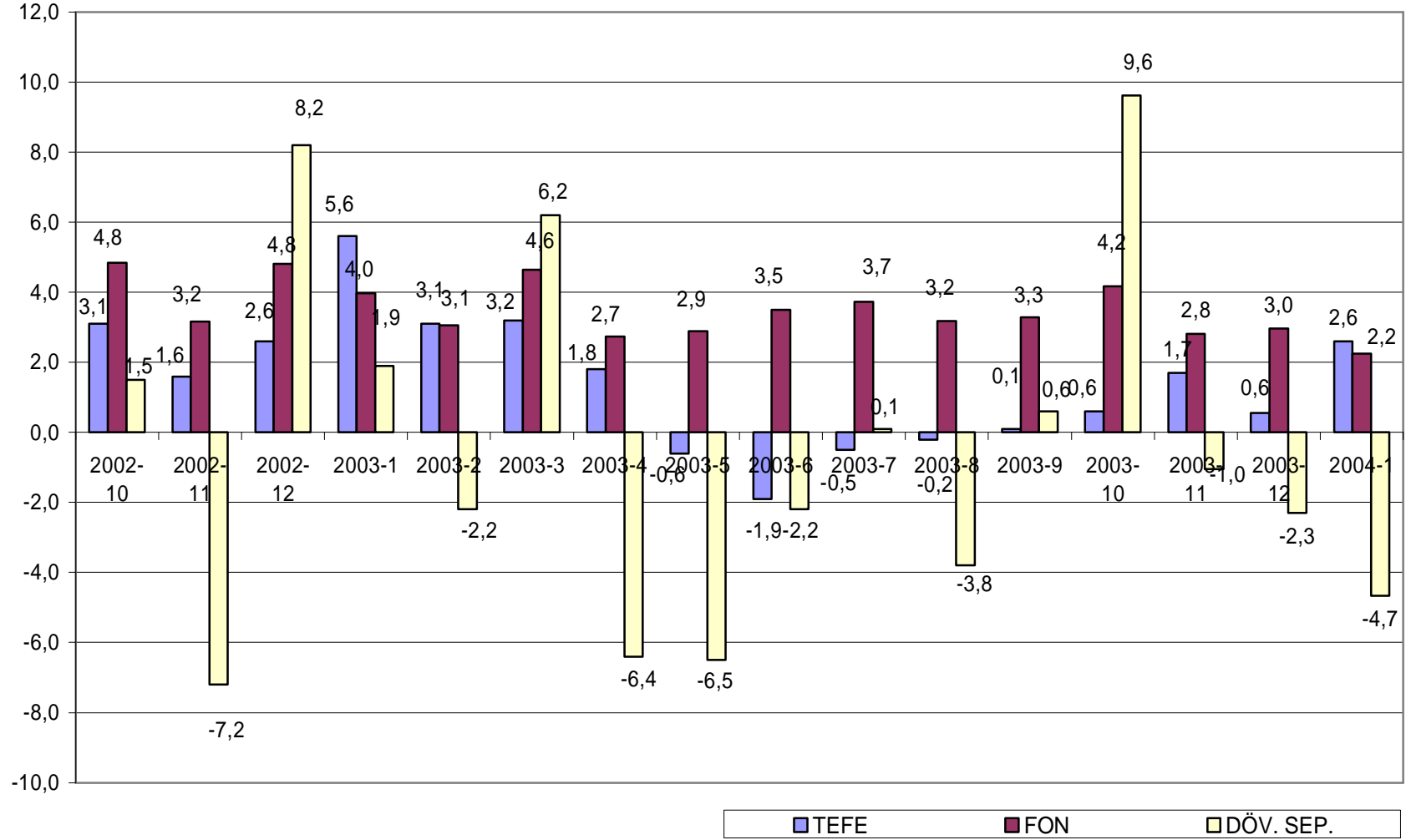
Değişim Oranı %	FON	TEFE	DÖVİZ SEPETİ
Bir Önceki Aya Göre	2,2	2,6	-4,7
Şubat 2003-Ocak 2004 Dönemi (Yıllık)	47,1	10,8	-13,0
Temmuz 2000-Ocak 2004 Dönemi	560,0	223,4	143,5

- ◆ Fonun DİBS, repo ve mevduat yatırım araçlarında uzun dönemli plasmanlar da dikkate alınarak hesaplanan **2004 yılı Ocak ayı getirisi % 2,2 olmuştur**. Fonun Ocak ayı getirisi, döviz sepeti (%-4,7) değişiminin üstünde, TEFE (%2,6) değişiminin altında gerçekleşmiştir.
- ◆ **Fonun yıllık getirisi % 47,1 olmuştur**. Aynı dönem itibarıyla TEFE artışı % 10,8 olurken, döviz sepeti değişimi ise % -13 olarak gerçekleşmiştir.
- ◆ **Fonun ilk faiz gelirini elde etmeye başladığı ay olan Temmuz 2000'den itibaren 43 aylık getirisi toplam % 560'tır**. Aynı dönem itibarıyla TEFE artışı % 223,4 ve döviz sepeti artışı %143,5 olarak gerçekleşmiştir.

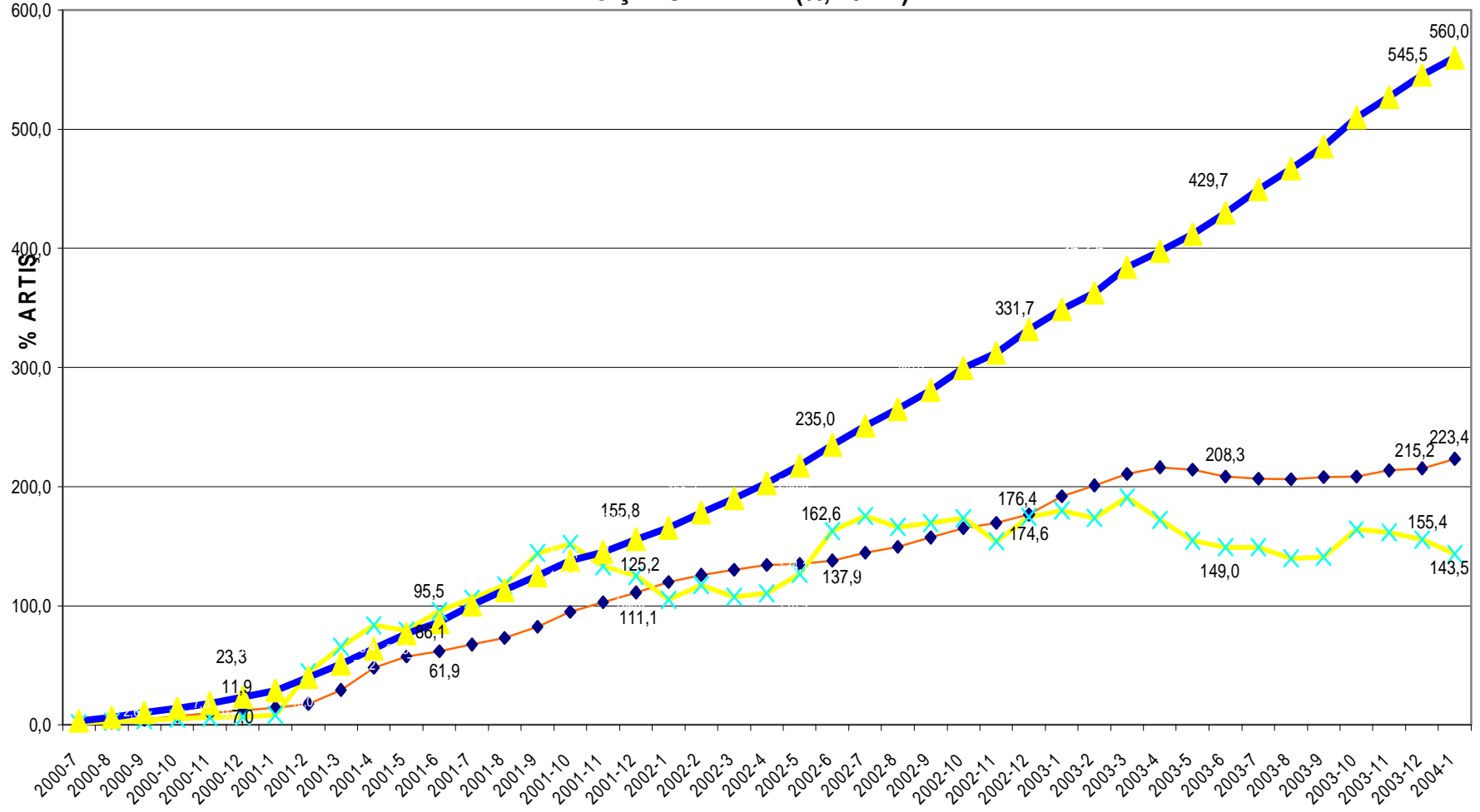
Kamuoyuna saygıyla duyurulur.

Türkiye İş Kurumu Genel Müdürlüğü

**TEFE, DÖVİZ SEPETİ VE İŞSİZLİK SİGORTASI FONU YATIRIM GELİRİ  
AYLIK DEĞİŞİM ORANLARI (%)**



## TEFE, DÖVİZ SEPETİ VE İŞSİZLİK SİGORTASI FONU YATIRIM GELİRİ DEĞİŞİM ORANLARI (% 43 AY)



- . Temmuz 2000'den beri İşsizlik Sigortası Fonunun 43 aylık getirisi yüzde 560 olmuştur.
- . Aynı dönem itibarıyla TEFE artışı yüzde 223,4 ve döviz sepeti artışı ise yüzde 143,5 olarak gerçekleşmiştir.
- . 43 aylık dönemde, İşsizlik Sigortası Fonu yatırım gelirleri, belirli bir trend doğrultusunda istikrarlı hareket etmiştir.

