



# İŞSİZLİK SİGORTASI FONU

AYLIK BASIN BÜLTENİ NO:31

MAYIS 2003

T.C.

ÇALIŞMA VE SOSYAL GÜVENLİK BAKANLIĞI  
TÜRKİYE İŞ KURUMU GENEL MÜDÜRLÜĞÜ

Tel: (0 312) 418 99 86 e-posta: [issizliksigortasi@iskur.gov.tr](mailto:issizliksigortasi@iskur.gov.tr)

K - Q  
TSE-ISO-EN  
9000

İşsizlik Sigortası Fonunun faaliyetleri hakkında kamuoyunu bilgilendirmek amacıyla her ayın ilk haftasının son günü "İşsizlik Sigortası Fonu Aylık Basın Bülteni" yayımlanmaktadır. Bülten basın kuruluşlarına faksla gönderildiği gibi Türkiye İş Kurumunun (İŞKUR) <http://www.iskur.gov.tr> internet sayfasında da yer almaktadır.

## I. İŞSİZLİK SİGORTASI FONUNUN DENETİMİ

4447 sayılı İşsizlik Sigortası Kanununun 53. maddesi hükmü gereği, İşsizlik Sigortası Fonunun 2000, 2001 yılları ve 2002 yılının dokuz aylık dönemine ilişkin Yeminli Mali Müşavir tarafından hazırlanmış olan Denetim Raporları <http://www.iskur.gov.tr> sayfasında yer almaktadır.

## II. İŞSİZLİK SİGORTASI HİZMETLERİ

İşsizlik sigortası prim kesintileri 1 Haziran 2000 tarihinde başlamıştır. Bu tarihten itibaren; hizmet akdinin sona ermesinden önceki son 120 günü sürekli çalışmış ve kendi istek ve kusuru olmaksızın işini kaybetmiş olanlardan; 600 gün çalışmış sigortalılar 180 gün, 900 gün çalışmış sigortalılar 240 gün, 1080 gün çalışmış sigortalılar 300 gün süre ile;

- ü İşsizlik ödeneğinden,
- ü Sağlık sigortası hizmetlerinden,
- ü Danışmanlık ve işe yerleştirme hizmetlerinden,
- ü Mesleki eğitim hizmetlerinden,

yararlanabileceklerdir. Bunun için, hizmet akdinin sona erdiği tarihi izleyen günden itibaren 30 gün içerisinde İşten Ayrılma Bildirgesi ile birlikte İŞKUR ünitelerine başvurmaları gerekmektedir.

İlk işsizlik ödemeleri Mart 2002 ayında başlamış olup, yararlanan kişi sayısı ve ödemelerle ilgili bilgiler aşağıdaki tabloda gösterilmiştir.

### İŞSİZLİK SİGORTASI ÖDEMELERİ

		OCAK	ŞUBAT	MART	NISAN	MAYIS	HAZİRAN	TEMMUZ	AĞUSTOS	EYLÜL	EKİM	KASIM	ARALIK
İÖ ALAN SAYISI *	2002	-	-	5.710	13.126	20.463	26.472	32.902	36.068	39.333	39.692	40.637	41.953
	2003	42.882	55.161	51.870	61.907								
ÖDEME (MİLYAR TL)	2002	-	-	1.254,9	2.413,8	3.212,9	3.842,8	4.914,8	5.150,4	6.204,3	6.391,7	6.566,1	6.862,9
	2003	7.091,2	9.941,6	9.519,8	12.347,0								

\* İÖ:İşsizlik Ödeneği



# İŞSİZLİK SİGORTASI FONU

AYLIK BASIN BÜLTENİ NO:31

MAYIS 2003

T.C.

ÇALIŞMA VE SOSYAL GÜVENLİK BAKANLIĞI  
TÜRKİYE İŞ KURUMU GENEL MÜDÜRLÜĞÜ

Tel: (0 312) 418 99 86 e-posta: [issizliksigortasi@iskur.gov.tr](mailto:issizliksigortasi@iskur.gov.tr)

K - Q  
TSE-ISO-EN  
9000

## III. İŞSİZLİK SİGORTASI FONUNUN MALİ DURUMU

### İşsizlik Sigortası Fonunun Gelirleri

4447 sayılı Yasa gereğince fonun gelirleri; sigortalının prime esas aylık brüt kazancı üzerinden hesaplanan %3 işveren, % 2 sigortalı kesintileri ve %2 Devlet payı ile primlerin değerlendirilmesinden elde edilen kazanç ve iratlar, işverenlerden alınan ceza, gecikme zammı ve faizlerden oluşmaktadır. İşsizlik sigortası prim oranları, 2002 Mali Yılı Bütçe Kanunu gereği işveren payı %2, sigortalı payı %1 ve Devlet payı %1 olarak uygulanmış olup, 31.03.2003 tarih ve 25065 Mükerrer sayılı Resmi Gazete'de yayımlanan 2003 Mali Yılı Genel ve Katma Bütçe Kanun'un 51. maddesine göre 2003 yılında da aynı oranların uygulanmasına devam edilmektedir.

### İşsizlik Sigortası Fonunun Giderleri

Fonun giderleri; sigortalı işsizlere verilen ödeneklerden, hastalık ve analık sigortası primlerinden, meslek geliştirme, edindirme ve yetiştirme eğitimi giderlerinden, işsizlik sigortası hizmetlerinin yerine getirilebilmesi için Fon Yönetim Kurulunun onayı üzerine **İŞKUR** tarafından yapılan giderlerden oluşmaktadır.

### Fon Kaynaklarının Değerlendirilmesi

Fon, yönetmelik gereği "serbest piyasa koşullarında, yatırım araçlarının riskleri, vadeleri ve fonun nakit akış durumu dikkate alınarak" profesyonel bir anlayışla yönetilmektedir. Söz konusu profesyonelliği sağlayabilmek amacıyla fonun yönetimi konusunda yatırım danışmanlığı ve portföy yönetimi şirketlerinden hizmet satın alınması ve istisna akdi çerçevesinde yerli ve yabancı uzmanlardan yararlanılabilmesi ilgili yönetmelik ile düzenlenmiştir. Fon, bugüne kadar yatırım danışmanlığı ve portföy yönetim şirketlerinden hizmet almamıştır. Fon, Nisan ayında istisna akdi çerçevesinde 2 uzmandan yatırım danışmanlığı ile otomasyon hizmetleri konusunda yararlanmıştır.

Yönetim Kurulu, her hafta toplanarak ekonomik durum ve piyasadaki gelişmeler, yatırım araçlarının muhtemel getirileri vb. konularında hazırlanan uzman raporları çerçevesinde, Fon portföyünün hangi yatırım araçlarında (repo, mevduat, Hazine ihalelerinden tahvil-bono alınması ve İMKB tahvil-bono piyasasında alış ve satış işlemleri yapılması gibi) değerlendirileceğine karar vermektedir. Fon Yönetim Kurulunun Kararları, İŞKUR İşsizlik Sigortası Dairesi Başkanlığı tarafından yerine getirilmektedir.



# İŞSİZLİK SİGORTASI FONU

AYLIK BASIN BÜLTENİ NO:31

MAYIS 2003

T.C.

ÇALIŞMA VE SOSYAL GÜVENLİK BAKANLIĞI  
TÜRKİYE İŞ KURUMU GENEL MÜDÜRLÜĞÜ

Tel: (0 312) 418 99 86 e-posta: [issizliksigortasi@iskur.gov.tr](mailto:issizliksigortasi@iskur.gov.tr)

K - Q  
TSE-ISO-EN  
9000

Fon yönetmeliği gereğince, Fon kaynaklarının mevduat (Türk Lirası ve Döviz) hesaplarında değerlendirilmesinde, aktif büyüklüğüne göre ilk on sırada yer alan bankalarla çalışılmaktadır.

## Fon Toplam Varlığı

İşsizlik sigortasına ilişkin olarak, Yasanın uygulanmaya başlandığı 1 Haziran 2000 tarihinden itibaren SSK tarafından tahsilatı yapılarak fona aktarılan primler ve gecikme zamları, Hazine tarafından aktarılan devlet payı, işverenlerden alınan idari para cezaları ve fonun değerlendirilmesi ile elde edilen faiz gelirlerine ilişkin bilgiler aşağıdaki tabloda gösterilmiştir.

## İŞSİZLİK SİGORTASI FONU GELİR - GİDER TABLOSU

MİLYAR TL.			
GELİRLER	TOPLAM (31 MART 2003 Tarihi itibariyle)	NİSAN	TOPLAM (30 NİSAN 2003 Tarihi itibariyle)
İŞÇİ İŞVEREN PRİMLERİ	1.984.625,25	67.856,80	2.052.482,05
GECİKME ZAMMI	17.257,47	3.056,18	20.313,64
DEVLET KATKISI *	739.272,72	22.608,48	761.881,21
FAİZ GELİRİ	3.188.147,37	159.957,50	3.348.104,87
İDARİ PARA CEZALARI	1.274,40	208,50	1.482,90
<b>TOPLAM</b>	<b>5.930.577,21</b>		<b>6.184.264,67</b>
<b>GİDERLER</b>	<b>88.809,25</b>	<b>14.050,00</b>	<b>102.859,25</b>
<b>TOPLAM FON VARLIĞI</b>	<b>5.841.767,96</b>		<b>6.081.405,41</b>

\* Nisan ayına ilişkin Devlet Payı, 1 Mayıs 2003 tarihi itibariyle Fon hesaplarına aktarılmıştır.

30 Nisan 2003 tarihi itibariyle Fonun toplam gelirleri; 2 Katrilyon 72 Trilyon TL işçi ve işveren primi (gecikme zamları dahil), 761 Trilyon 881 Milyar TL Devlet Katkısı, 1 Trilyon 482 Milyar TL İdari Para Cezası ve 3 Katrilyon 348 Trilyon TL faiz geliri olmak üzere toplam **6 Katrilyon 184 Trilyon TL olarak gerçekleşmiş olup**, Fonun 34 aylık toplam giderleri ise 102 Trilyon 859 Milyar TL'dir. Giderler düşüldükten sonra, Fonun toplam varlığı **6 Katrilyon 81 Trilyon TL'dir**.



# İŞSİZLİK SİGORTASI FONU

AYLIK BASIN BÜLTENİ NO:31

MAYIS 2003

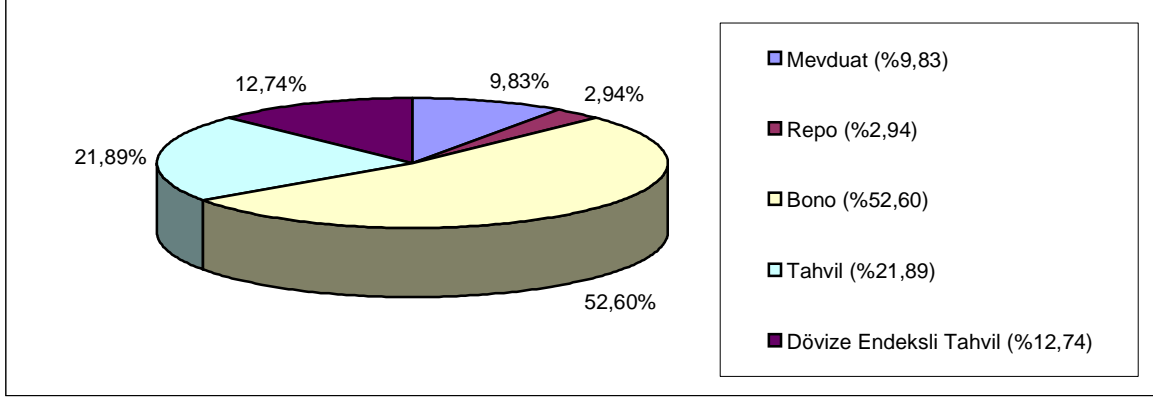
T.C.

ÇALIŞMA VE SOSYAL GÜVENLİK BAKANLIĞI  
TÜRKİYE İŞ KURUMU GENEL MÜDÜRLÜĞÜ

Tel: (0 312) 418 99 86 e-posta: [issizliksigortasi@iskur.gov.tr](mailto:issizliksigortasi@iskur.gov.tr)

K - Q  
TSE-ISO-EN  
9000

## FON PORTFÖYÜNÜN YATIRIM ARAÇLARI İTİBARIYLA DAĞILIMI (30.04.2003)



30 Nisan 2003 tarihi itibarıyla toplam fon varlığının %9,83'ü mevduat, %2,94'ü repo, %52,60'ı bono, %21,89'u tahvil ve %12,74'ü de döviz endeksli tahvilden oluşmaktadır.

## Fon Portföyünün Getirisi

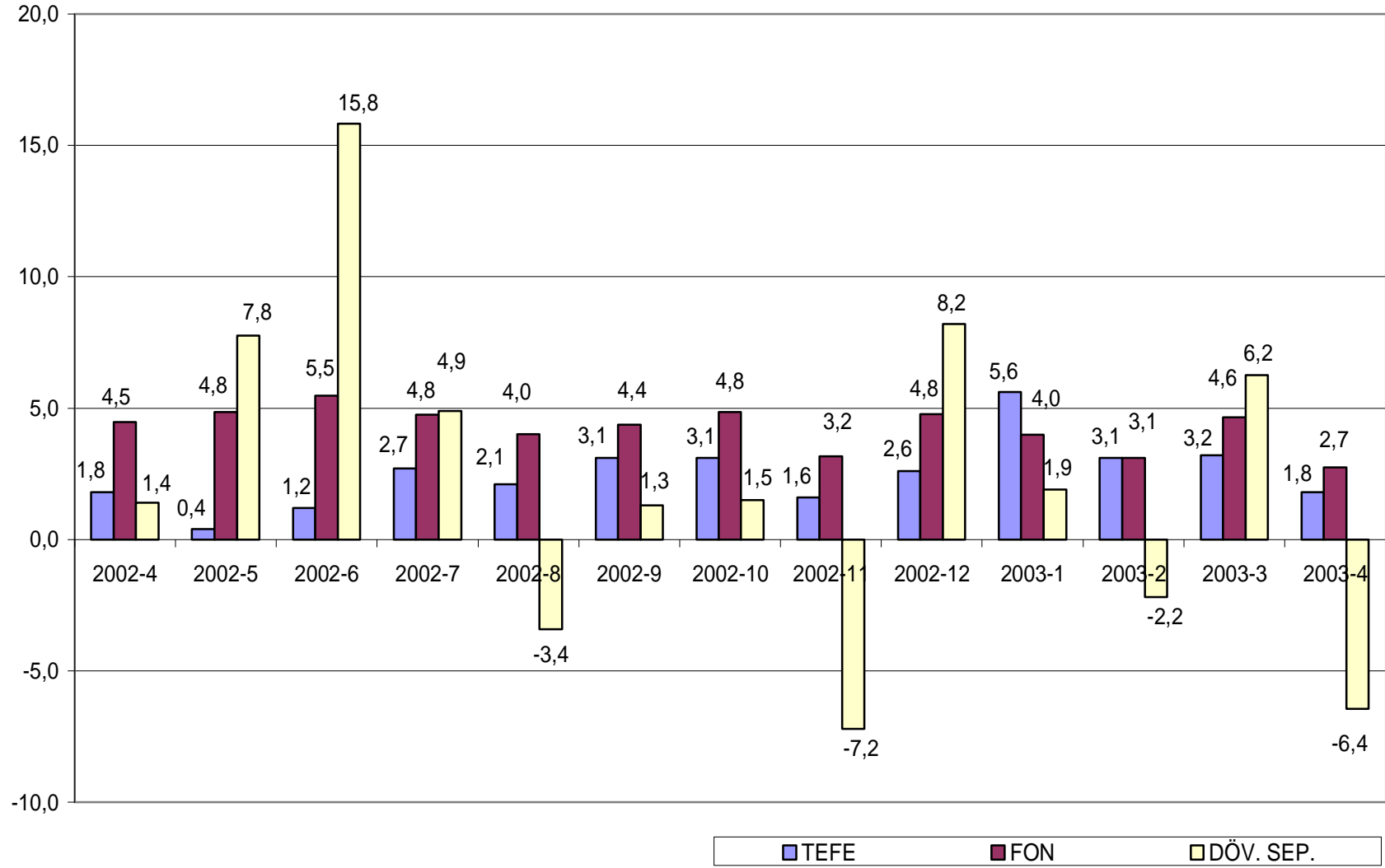
Değişim Oranı %	FON	TEFE	DÖVİZ SEPETİ
Bir Önceki Aya Göre	2,7	1,8	-6,4
Ocak-Nisan 2003 Dönemi	15,2	14,4	-0,9
Mayıs 2002-Nisan 2003 Dönemi	64,2	35,1	29,3
Temmuz 2000-Nisan 2003 Dönemi	397,4	216,1	172

- ◆ Fonun DİBS, repo ve mevduat yatırım araçlarında uzun dönemli plasmanlar da dikkate alınarak hesaplanan **2003 yılı Nisan ayı getirisi % 2,7 olmuştur**. Fonun Nisan ayı getirisi, döviz sepeti artışının (%-6,4) ve TEFE artışının (% 1,8) üstünde gerçekleşmiştir.
- ◆ Fonun 2003 yılı dört aylık getirisi 15,2 olmuştur. Aynı dönemde TEFE % 14,4 artarken, döviz sepetindeki değişim (%-0,9) olmuştur.
- ◆ **Fonun oniki aylık getirisi % 64,2 olmuştur**. Aynı dönem itibarıyla TEFE artışı % 35,1 olurken, döviz sepeti artışı ise % 29,3 olarak gerçekleşmiştir.
- ◆ Fonun ilk faiz gelirini elde etmeye başladığı ay olan Temmuz 2000'den itibaren 34 aylık getirisi toplam % 397,4'dir. Aynı dönem itibarıyla TEFE artışı % 216,1 döviz sepeti artışı %172 olarak gerçekleşmiştir.

Kamuoyuna saygıyla duyurulur.

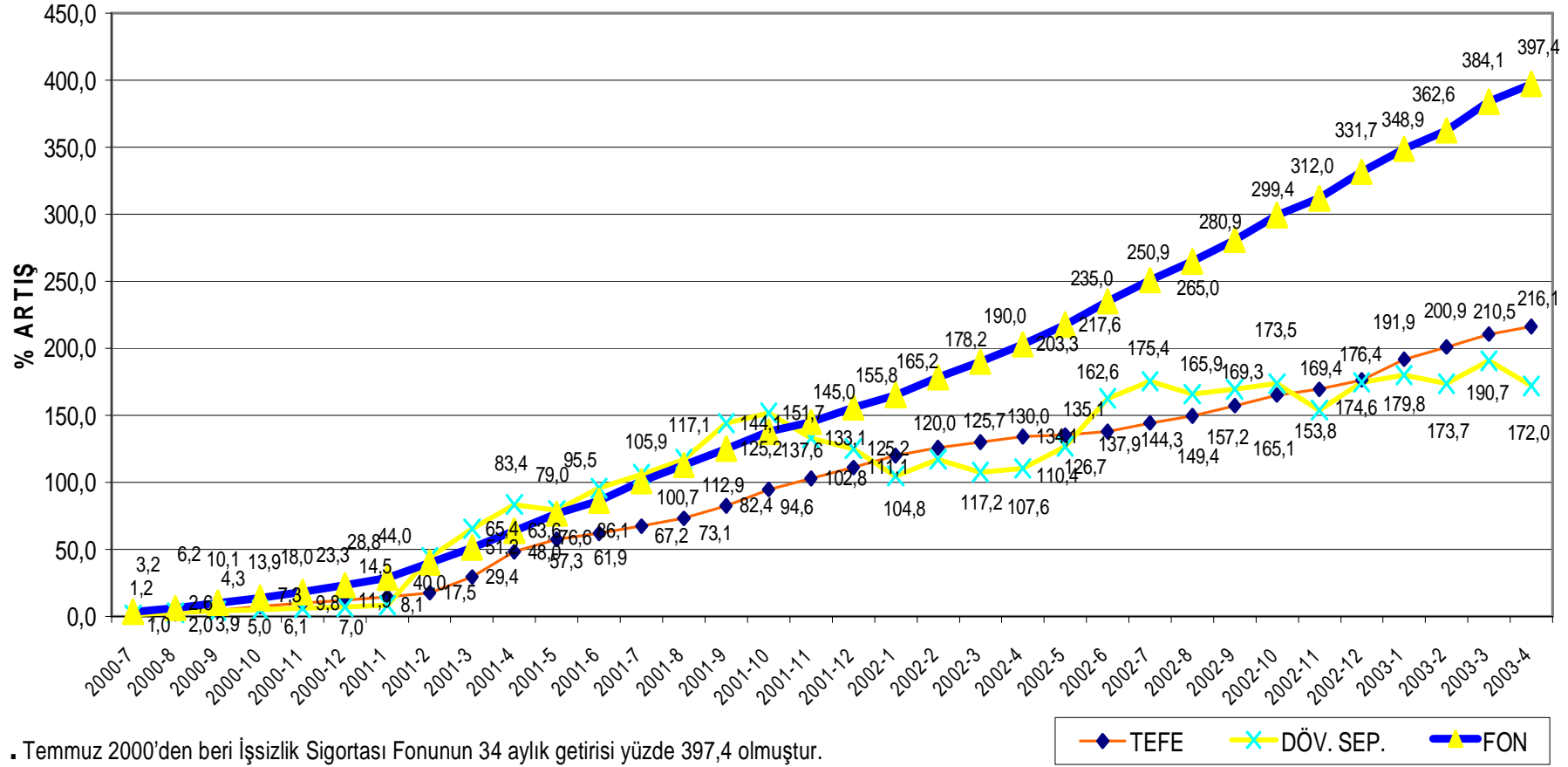
İşsizlik Sigortası Fonu Yönetim Kurulu

**GRAFİK 1: TEFE, DÖVİZ SEPETİ VE İŞSİZLİK SİGORTASI FONU YATIRIM GELİRİ  
AYLIK DEĞİŞİM ORANLARI (%)**



## GRAFİK 2:TEFE, DÖVİZ SEPETİ VE İŞSİZLİK SİGORTASI FONU YATIRIM GELİRİ

### DEĞİŞİM ORANLARI (% , 34 AY)



- Temmuz 2000'den beri İşsizlik Sigortası Fonunun 34 aylık getirisi yüzde 397,4 olmuştur.
- Aynı dönem itibariyle TEFE artışı yüzde 216,1 ve döviz sepeti artışı ise yüzde 172 olarak gerçekleşmiştir.
- 34 aylık dönemde, İşsizlik Sigortası Fonu yatırım gelirleri, belirli bir trend doğrultusunda istikrarlı hareket etmiştir.