



# İŞSİZLİK SİGORTASI FONU

AYLIK BASIN BÜLTENİ NO:30

NİSAN 2003

T.C.

ÇALIŞMA VE SOSYAL GÜVENLİK BAKANLIĞI  
TÜRKİYE İŞ KURUMU GENEL MÜDÜRLÜĞÜ

Tel: (0 312) 418 99 86 e-posta: [issizliksigortasi@iskur.gov.tr](mailto:issizliksigortasi@iskur.gov.tr)

K - Q  
TSE-ISO-EN  
9000

İşsizlik Sigortası Fonunun faaliyetleri hakkında kamuoyunu bilgilendirmek amacıyla her ayın ilk haftasının son günü "İşsizlik Sigortası Fonu Aylık Basın Bülteni" yayımlanmaktadır. Bülten basın kuruluşlarına faksla gönderildiği gibi Türkiye İş Kurumunun (İŞKUR) <http://www.iskur.gov.tr> internet sayfasında da yer almaktadır.

## I. İŞSİZLİK SİGORTASI FONUNUN DENETİMİ

4447 sayılı İşsizlik Sigortası Kanununun 53. maddesi hükmü gereği, **İşsizlik Sigortası Fonunun 2000, 2001 yılları ve 2002 yılının dokuz aylık dönemine ilişkin** Yeminli Mali Müşavir tarafından hazırlanmış olan Denetim Raporları <http://www.iskur.gov.tr> sayfasında yer almaktadır.

## II. İŞSİZLİK SİGORTASI HİZMETLERİ

İşsizlik sigortası prim kesintileri 1 Haziran 2000 tarihinde başlamıştır. Bu tarihten itibaren; hizmet akdinin sona ermesinden önceki son 120 günü sürekli çalışmış ve kendi istek ve kusuru olmaksızın işini kaybetmiş olanlardan; 600 gün çalışmış sigortalılar 180 gün, 900 gün çalışmış sigortalılar 240 gün, 1080 gün çalışmış sigortalılar 300 gün süre ile;

- ü İşsizlik ödeneğinden,
- ü Sağlık sigortası hizmetlerinden,
- ü Danışmanlık ve işe yerleştirme hizmetlerinden,
- ü Mesleki eğitim hizmetlerinden,

yararlanabileceklerdir. Bunun için, hizmet akdinin sona erdiği tarihi izleyen günden itibaren 30 gün içerisinde İşten Ayrılma Bildirgesi ile birlikte İŞKUR ünitelerine başvurmaları gerekmektedir.

İlk işsizlik ödemeleri Mart 2002 ayında başlamış olup, yararlanan kişi sayısı ve ödemelerle ilgili bilgiler aşağıdaki tabloda gösterilmiştir.

### İŞSİZLİK SİGORTASI ÖDEMELERİ

	2002 MART	2002 NİSAN	2002 MAYIS	2002 HAZİRAN	2002 TEMMUZ	2002 AĞUSTOS	2002 EYLÜL	2002 EKİM	2002 KASIM	2002 ARALIK	2003 OCAK	2003 ŞUBAT	2003 MART
İŞSİZLİK ÖDENEĞİ ALAN SAYISI	5.710	13.126	20.463	26.472	32.902	36.068	39.333	39.692	40.637	41.953	42.882	55.161	51.870
ÖDEME MİKTARI (MİLYAR TL)	1.254,9	2.413,8	3.212,9	3.842,8	4.914,8	5.150,4	6.204,3	6.391,7	6.566,1	6.862,9	7.091,2	9.941,6	9.519,8



# İŞSİZLİK SİGORTASI FONU

AYLIK BASIN BÜLTENİ NO:30

NİSAN 2003

T.C.

ÇALIŞMA VE SOSYAL GÜVENLİK BAKANLIĞI  
TÜRKİYE İŞ KURUMU GENEL MÜDÜRLÜĞÜ

Tel: (0 312) 418 99 86 e-posta: [issizliksigortasi@iskur.gov.tr](mailto:issizliksigortasi@iskur.gov.tr)

K - Q  
TSE-ISO-EN  
9000

## III. İŞSİZLİK SİGORTASI FONUNUN MALİ DURUMU

### İşsizlik Sigortası Fonunun Gelirleri

4447 sayılı Yasa gereğince fonun gelirleri; sigortalının prime esas aylık brüt kazancı üzerinden hesaplanan %3 işveren, % 2 sigortalı kesintileri ve %2 Devlet payı ile primlerin değerlendirilmesinden elde edilen kazanç ve iratlar, işverenlerden alınan ceza, gecikme zammı ve faizlerden oluşmaktadır. İşsizlik sigortası prim oranları, 2002 Mali Yılı Bütçe Kanunu gereği işveren payı %2, sigortalı payı %1 ve Devlet payı %1 olarak uygulanmış olup, 28.12.2002 tarih ve 24977 sayılı Resmi Gazete'de yayımlanan 2003 Mali Yılı Genel ve Katma Bütçeleri Kanunlaşınca Kadar Devlet Harcamalarının Yapılmasına ve Devlet Gelirlerinin Tahsiline Yetki Verilmesine Dair Kanun'un 7. maddesi gereği, bu oranların 2003 yılında da uygulanmasına devam edilecektir.

### İşsizlik Sigortası Fonunun Giderleri

Fonun giderleri; sigortalı işsizlere verilen ödeneklerden, hastalık ve analık sigortası primlerinden, meslek geliştirme, edindirme ve yetiştirme eğitimi giderlerinden, işsizlik sigortası hizmetlerinin yerine getirilebilmesi için Fon Yönetim Kurulunun onayı üzerine **İŞKUR** tarafından yapılan giderlerden oluşmaktadır.

### Fon Kaynaklarının Değerlendirilmesi

Fon, yönetmelik gereği "serbest piyasa koşullarında, yatırım araçlarının riskleri, vadeleri ve fonun nakit akış durumu dikkate alınarak" profesyonel bir anlayışla yönetilmektedir. Söz konusu profesyonelliği sağlayabilmek amacıyla fonun yönetimi konusunda yatırım danışmanlığı ve portföy yönetimi şirketlerinden hizmet satın alınması ve istisna akdi çerçevesinde yerli ve yabancı uzmanlardan yararlanılabilmesi ilgili yönetmelik ile düzenlenmiştir. Fon, bugüne kadar yatırım danışmanlığı ve portföy yönetim şirketlerinden hizmet almamıştır. Fon, Mart ayında istisna akdi çerçevesinde 2 uzmandan yatırım danışmanlığı ile otomasyon hizmetleri konusunda yararlanmıştır.

Yönetim Kurulu, her hafta toplanarak ekonomik durum ve piyasadaki gelişmeler, yatırım araçlarının muhtemel getirileri vb. konularında hazırlanan uzman raporları çerçevesinde, Fon portföyünün hangi yatırım araçlarında (repo, mevduat, Hazine ihalelerinden tahvil-bono alınması ve İMKB tahvil-bono piyasasında alış ve satış işlemleri yapılması gibi) değerlendirileceğine karar vermektedir. Fon Yönetim Kurulunun Kararları, İŞKUR İşsizlik Sigortası Dairesi Başkanlığı tarafından yerine getirilmektedir.



# İŞSİZLİK SİGORTASI FONU

AYLIK BASIN BÜLTENİ NO:30

NİSAN 2003

T.C.

ÇALIŞMA VE SOSYAL GÜVENLİK BAKANLIĞI  
TÜRKİYE İŞ KURUMU GENEL MÜDÜRLÜĞÜ

Tel: (0 312) 418 99 86 e-posta: [issizliksigortasi@iskur.gov.tr](mailto:issizliksigortasi@iskur.gov.tr)

K - Q  
TSE-ISO-EN  
9000

Fon yönetmeliği gereğince, Fon kaynaklarının mevduat (Türk Lirası ve Döviz) hesaplarında değerlendirilmesinde, aktif büyüklüğüne göre ilk on sırada yer alan bankalarla çalışılmak durumundadır.

## Fon Toplam Varlığı

İşsizlik sigortasına ilişkin olarak, Yasanın uygulanmaya başlandığı 1 Haziran 2000 tarihinden itibaren SSK tarafından tahsilatı yapılarak fona aktarılan primler ve gecikme zamları, Hazine tarafından aktarılan devlet payı, işverenlerden alınan idari para cezaları ve fonun değerlendirilmesi ile elde edilen faiz gelirlerine ilişkin bilgiler aşağıdaki tabloda gösterilmiştir.

## İŞSİZLİK SİGORTASI FONU GELİR - GİDER TABLOSU

MİLYAR TL.

GELİRLER	TOPLAM (28 ŞUBAT 2003 Tarihi itibariyle)	MART	TOPLAM (31 MART 2003 Tarihi itibariyle)
İŞÇİ İŞVEREN PRİMLERİ	1.917.296,45	67.330,16	1.984.626,60
GEÇİKME ZAMMI	14.185,39	3.070,72	17.256,11
DEVLET KATKISI	717.180,93	22.091,79	739.272,72
FAİZ GELİRİ	2.933.010,55	255.136,82	3.188.147,37
İDARİ PARA CEZALARI	1.033,41	240,99	1.274,40
<b>TOPLAM</b>	<b>5.582.706,73</b>		<b>5.930.577,21</b>
<b>GİDERLER</b>	<b>77.334,36</b>	<b>11.474,89</b>	<b>88.809,25</b>
<b>TOPLAM FON VARLIĞI</b>	<b>5.505.372,36</b>		<b>5.841.767,96</b>

31 Mart 2003 tarihi itibariyle Fonun toplam gelirleri; 2 Katrilyon 001 Trilyon TL işçi ve işveren primi (gecikme zamları dahil), 739 Trilyon 272 Milyar TL Devlet Katkısı, 1 Trilyon 274 Milyar TL İdari Para Cezası ve 3 Katrilyon 188 Trilyon TL faiz geliri olmak üzere toplam **5 Katrilyon 930 Trilyon TL olarak gerçekleşmiş olup**, Fonun 33 aylık toplam giderleri ise 88 Trilyon 809 Milyar TL'dir. Giderler düşüldükten sonra, Fonun toplam varlığı **5 Katrilyon 841 Trilyon TL'dir**.



# İŞSİZLİK SİGORTASI FONU

AYLIK BASIN BÜLTENİ NO:30

NİSAN 2003

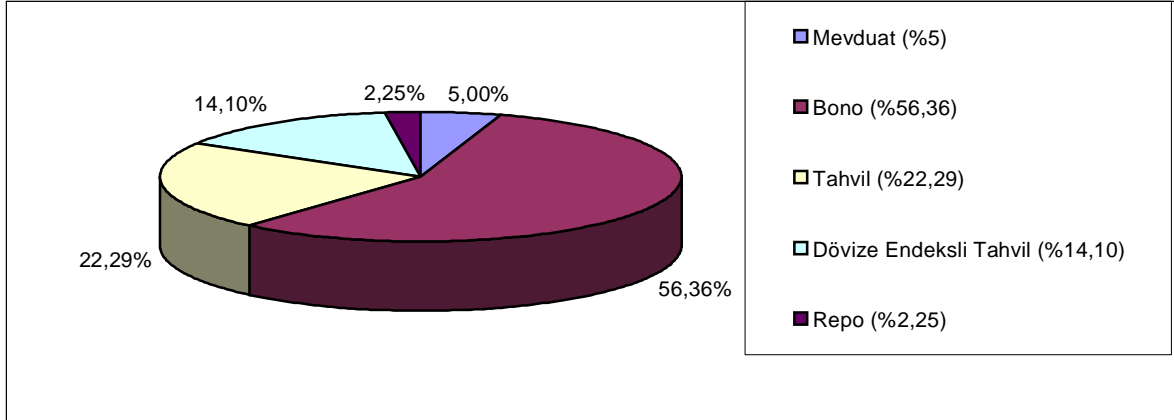
T.C.

ÇALIŞMA VE SOSYAL GÜVENLİK BAKANLIĞI  
TÜRKİYE İŞ KURUMU GENEL MÜDÜRLÜĞÜ

Tel: (0 312) 418 99 86 e-posta: [issizliksigortasi@iskur.gov.tr](mailto:issizliksigortasi@iskur.gov.tr)

K - Q  
TSE-ISO-EN  
9000

## FON PORTFÖYÜNÜN YATIRIM ARAÇLARI İTİBARIYLA DAĞILIMI (31.03.2003)



31 Mart 2003 tarihi itibarıyla toplam fon varlığının %5'i mevduat, %2,25'i repo, %56,36'sı bono, %22,29'u tahvil ve %14,10'u da döviz endeksli tahvilden oluşmaktadır.

## Fon Portföyünün Getirisi

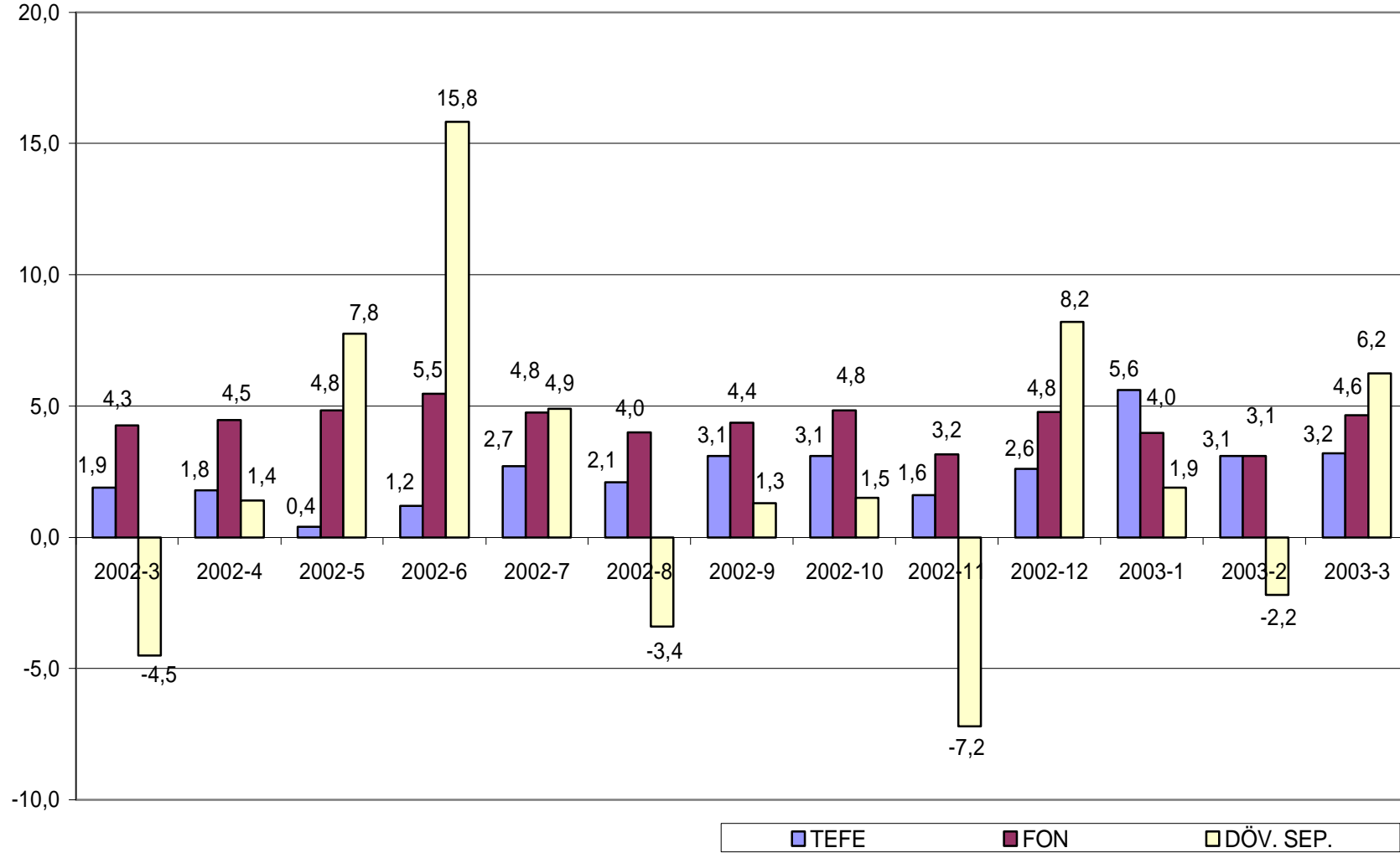
Değişim Oranı %	FON	TEFE	DÖVİZ SEPETİ
Bir Önceki Aya Göre	4,6	3,2	6,2
Ocak-Mart 2003 Dönemi	12,2	12,4	5,9
Nisan 2002-Mart 2003 Dönemi	66,9	35,2	40,1
Temmuz 2000-Mart 2003 Dönemi	384,1	210,5	190,7

- ◆ Fonun DİBS, repo ve mevduat yatırım araçlarında uzun dönemli plasmanlar da dikkate alınarak hesaplanan **2003 yılı Mart ayı getirisi % 4,6 olmuştur**. Fonun Mart ayı getirisi, döviz sepeti artışının (%6,2) altında, TEFE artışının (%3,2) üstünde gerçekleşmiştir.
- ◆ Fonun 2003 yılı üç aylık getirisi 12,2 olmuştur. Aynı dönemde TEFE %12,4, döviz sepeti %5,9 artmıştır.
- ◆ **Fonun oniki aylık getirisi % 66,9 olmuştur**. Aynı dönem itibarıyla TEFE artışı % 35,2 olurken, döviz sepeti artışı ise % 40,1 olarak gerçekleşmiştir.
- ◆ Fonun ilk faiz gelirini elde etmeye başladığı ay olan Temmuz 2000'den itibaren 33 aylık getirisi toplam % 384,1'dir. Aynı dönem itibarıyla TEFE artışı %210,5 döviz sepeti artışı %190,7 olarak gerçekleşmiştir.

Kamuoyuna saygıyla duyurulur.

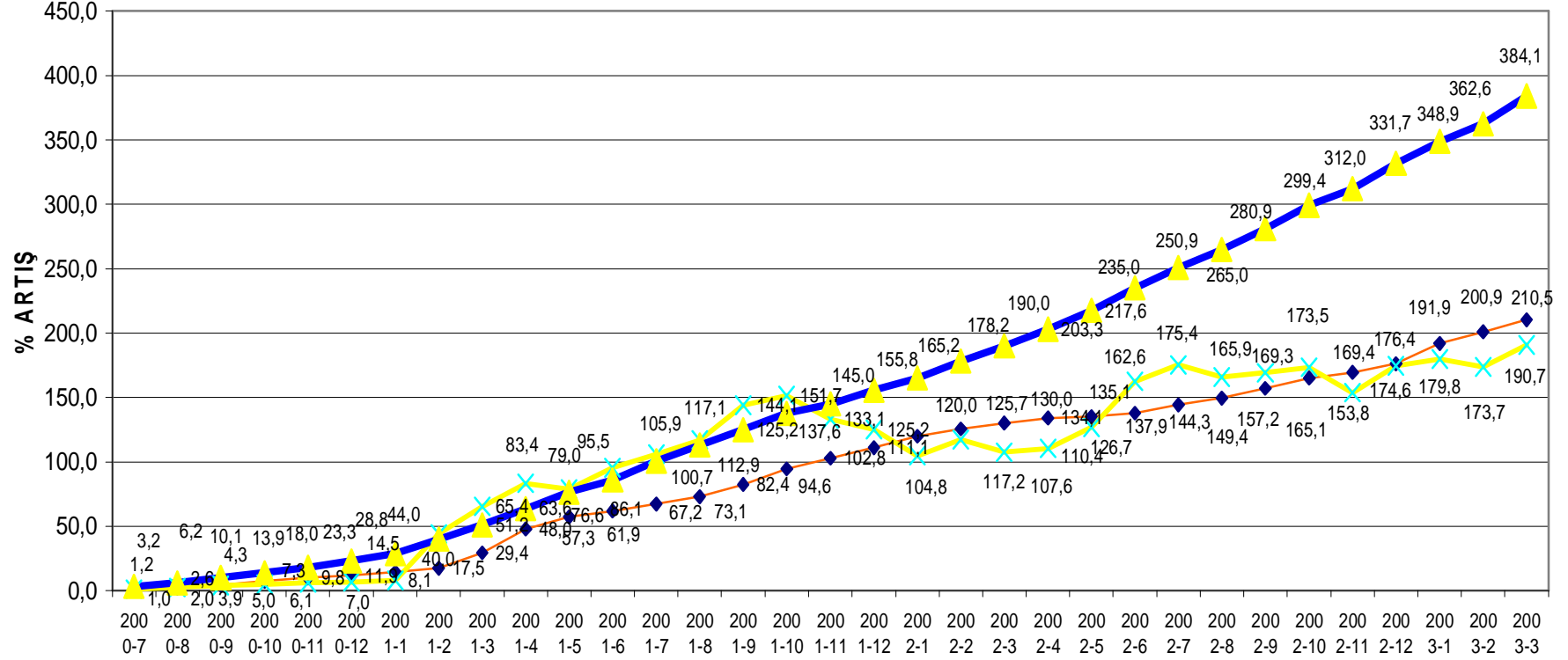
İşsizlik Sigortası Fonu Yönetim Kurulu

TEFE, DÖVİZ SEPETİ VE İŞSİZLİK SİGORTASI FONU YATIRIM GELİRİ  
AYLIK DEĞİŞİM ORANLARI (%)



## TEFE, DÖVİZ SEPETİ VE İŞSİZLİK SİGORTASI FONU YATIRIM GELİRİ

### DEĞİŞİM ORANLARI (% 32 AY)



- Temmuz 2000'den beri İşsizlik Sigortası Fonunun 33 aylık getirisi yüzde 384,1 olmuştur.
- Aynı dönem itibariyle TEFE artışı yüzde 210,5 ve döviz sepeti artışı ise yüzde 190,7 olarak gerçekleşmiştir.
- 33 aylık dönemde, İşsizlik Sigortası Fonu yatırım gelirleri, belirli bir trend doğrultusunda istikrarlı hareket etmiştir.

