

İŞSİZLİK SİGORTASI FONU

AYLIK BASIN BÜLTENİ NO.19

MAYIS 2002

T.C.

ÇALIŞMA VE SOSYAL GÜVENLİK BAKANLIĞI

TÜRKİYE İŞ KURUMU GENEL MÜDÜRLÜĞÜ

Tel: (0 312) 418 99 86 e-posta:iskurbim@superonline.com

İşsizlik Sigortası Fonunun faaliyetleri hakkında kamuoyunu bilgilendirmek amacıyla her ayın ilk haftasının son günü "İşsizlik Sigortası Fonu Aylık Basın Bülteni" yayımlanmaktadır. Bülten basın kuruluşlarına faksla gönderildiği gibi Türkiye İş Kurumunun (İŞKUR) <http://www.iskur.gov.tr> internet sayfasında da yer almaktadır.

I. İŞSİZLİK SİGORTASI FONUNUN DENETÇİ RAPORU

4447 sayılı İşsizlik Sigortası Kanununun 53. maddesi hükmü gereği, **İşsizlik Sigortası Fonunun 2001 yılı denetimi** tamamlanmış olup, Yeminli Mali Müşavir tarafından hazırlanan ve ekte yer alan denetim raporunda, "...Mali tablolar, tüm önemli taraflarıyla İşsizlik Sigortası Fonu'nun 31 Aralık 2001 tarihindeki gerçek mali durumunu ve bu tarihte sona eren 1 Ocak –31 Aralık 2001 hesap dönemine ait gerçek faaliyet sonucunu genel kabul görmüş muhasebe ilkelerine uygun olarak doğru bir biçimde yansıtmaktadır." denilmektedir. Denetimden geçmiş mali tablolar <http://www.iskur.gov.tr> sayfasında yer almaktadır. Ayrıca, Denetim Raporu Resmi Gazete'de yayımlanacaktır. Fonun 2002 yılı denetiminin üçer aylık dönemler halinde yapılmasına ve denetim raporlarının kamuoyuna açıklanmasına devam edilecektir.

II. İŞSİZLİK SİGORTASI HİZMETLERİ

İşsizlik sigortası ilk prim kesintileri 1 Haziran 2000 tarihinde başlamıştır. Bu tarihten itibaren 600 gün işsizlik sigortası primi ödeyen ve 31.01.2002 tarihinden itibaren kendi istek ve kusuru olmaksızın işsiz kalan bir sigortalı işsiz, 30 gün içerisinde İşten Ayrılma Bildirgesi ile birlikte İŞKUR ünitelerine başvurduğu takdirde;

- ü İşsizlik ödeneğinden,
- ü Sağlık sigortası hizmetlerinden,
- ü Danışmanlık ve işe yerleştirme hizmetlerinden,
- ü Mesleki eğitim hizmetlerinden,

yararlanabilecektir.

2002 Mart ayı sonunda 5.710 kişiye toplam 1 trilyon 255 milyar TL. işsizlik ödeneği ödenmiştir. Ayrıca, bu kişilerin hastalık ve analık sigorta primleri 236 milyar 667 milyon TL'de SSK'ya ödenmiştir. Mart ayında işsizlik ödeneği alanlardan 382 kişinin işe yerleşmeleri v.b. nedenlerle işsizlik ödenekleri kesilmiştir.

30 Nisan 2002 tarihinde geçen aydan devredenlerle birlikte toplam 13.326 kişiye 2 trilyon 414 milyar TL. işsizlik ödeneği ödenmiştir.

Ödemeler her ilde Ziraat Bankası şubeleri aracılığıyla yapılmaktadır. Hak kazanan sigortalı işsizlere; ödeme miktarı, süresi, banka şubesi ve hesap numarasını içeren tebligat, hak kazanamayanlara da durumu belirten tebligat adreslerine yapılmıştır. Nisan 2002 ayı içerisinde müracaat edenlerin durumlarının incelenmesine devam edilmekte olup, hak kazananların ödemeleri 31 Mayıs 2002 tarihi itibarıyla Ziraat Bankası Şubeleri aracılığıyla yapılacaktır.

İŞSİZLİK SİGORTASI FONU

AYLIK BASIN BÜLTENİ NO.19

MAYIS 2002

T.C.

ÇALIŞMA VE SOSYAL GÜVENLİK BAKANLIĞI

TÜRKİYE İŞ KURUMU GENEL MÜDÜRLÜĞÜ

Tel:(0 312) 418 99 86 e-posta:iskurbim@superonline.com

III. İŞSİZLİK SİGORTASI FONUNUN MALİ DURUMU

İşsizlik Sigortası Fonunun Gelirleri

4447 sayılı Yasa gereğince fonun gelirleri; sigortalının prime esas aylık brüt kazancı üzerinden hesaplanan %3 işveren, % 2 sigortalı kesintileri ve %2 Devlet payı ile primlerin değerlendirilmesinden elde edilen kazanç ve iratlar, işverenlerden alınacak ceza, gecikme zammı ve faizlerden, fonun açık vermesi halinde Devletçe sağlanacak katkılardan ve diğer gelir ve kazanç ile bağışlardan oluşmaktadır. Ancak işsizlik sigortası prim oranları, 22.12.2001 tarih 24618 mükerrer sayılı Resmi Gazete'de yayımlanan Bütçe Kanunu gereği; 2002 yılı için, işveren payı %2, sigortalı payı %1 ve Devlet payı %1 olarak uygulanmaktadır.

İşsizlik Sigortası Fonunun Giderleri

Fonun giderleri; sigortalı işsizlere verilen ödeneklerden, hastalık ve analık sigortası primlerinden, meslek geliştirme, edindirme ve yetiştirme eğitimi giderlerinden, işsizlik sigortası hizmetlerinin yerine getirilebilmesi için Fon Yönetim Kurulunun onayı üzerine İŞKUR tarafından yapılan giderler ile hizmet binası kiralınması, hizmet satın alınması, bilgisayar, bilgisayar yazılım ve donanımı alınması gibi giderlerden oluşmaktadır.

Fon Kaynaklarının Değerlendirilmesi

Fon, İşsizlik Sigortası Kanunu ve Bakanlar Kurulunca yayınlanan yönetmelik gereği "serbest piyasa koşullarında, yatırım araçlarının riskleri, vadeleri ve fonun nakit akış durumu dikkate alınarak" profesyonel bir anlayışla yönetilmektedir. Söz konusu profesyonelliği sağlayabilmek amacıyla fonun yönetimi konusunda yatırım danışmanlığı ve portföy yönetimi şirketlerinden hizmet satın alınması ve istisna akdi çerçevesinde yerli ve yabancı uzmanlardan yararlanılabilmesi ilgili yönetmelik ile düzenlenmiştir. Fon, bugüne kadar yatırım danışmanlığı ve portföy yönetim şirketlerinden hizmet almamıştır. Fon; yatırım danışmanlığı, otomasyon hizmetleri için, Nisan ayında 2 uzmandan istisna akdi çerçevesinde yararlanmıştır.

Yönetim Kurulu, her hafta toplanarak ekonomik durum ve piyasadaki gelişmeler, yatırım araçlarının muhtemel getirileri vb. konularında hazırlanan uzman raporları çerçevesinde, Fon portföyünün o hafta içinde hangi yatırım araçlarında (repo, mevduat, DİBS alınması ve İMKB 'de satılması gibi) değerlendirileceğine karar vermektedir. Fon Yönetim Kurulunun Kararları, İŞKUR İşsizlik Sigortası Dairesi Başkanlığı tarafından yerine getirilmektedir.

Fon Toplam Varlığı

İşsizlik Sigortasına ilişkin olarak, Yasanın uygulanmaya başlandığı 1 Haziran 2000 tarihinden itibaren SSK tarafından tahsilatı yapılarak fona aktarılan primler ve gecikme zamları, Hazine tarafından aktarılan devlet payı, işverenlerden alınan idari para cezaları ve fonun değerlendirilmesi ile elde edilen faiz gelirlerine ilişkin bilgiler aşağıdaki tabloda gösterilmiştir.

İŞSİZLİK SİGORTASI FONU

AYLIK BASIN BÜLTENİ NO.19

MAYIS 2002

T.C.

ÇALIŞMA VE SOSYAL GÜVENLİK BAKANLIĞI

TÜRKİYE İŞ KURUMU GENEL MÜDÜRLÜĞÜ

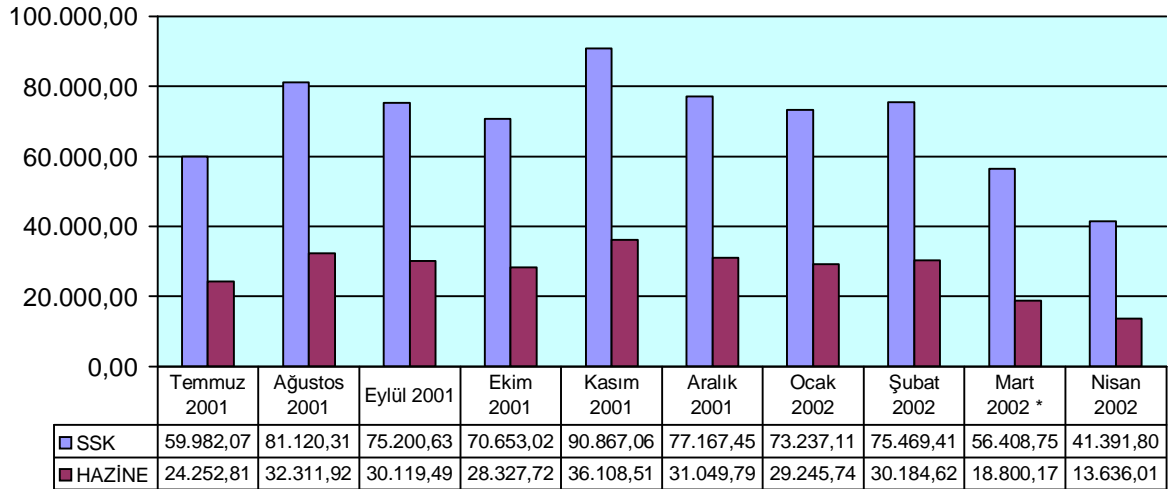
Tel:(0 312) 418 99 86 e-posta:iskurbim@superonline.com

İŞSİZLİK SİGORTASI FONU GELİR - GİDER TABLOSU

MİLYAR TL.

GELİRLER	TOPLAM (31 MART 2002 Tarihi itibariyle)	NİSAN	TOPLAM (30 NİSAN 2002 Tarihi itibariyle)
İŞÇİ İŞVEREN PRİMLERİ	1.227.721,72	41.334,51	1.269.056,23
GECİKME ZAMMI	318,63	57,00	375,63
DEVLET KATKISI	487.437,54	13.636,01	501.073,55
FAİZ GELİRİ	1.085.141,31	124.635,44	1.209.776,74
İDARİ PARA CEZALARI	5,77	26,22	31,99
TOPLAM	2.800.624,97		2.980.314,14
GİDERLER	2.203,47	2.790,56	4.994,03
TOPLAM FON VARLIĞI	2.798.421,50		2.975.320,12

AYLAR İTİBARIYLA AKTARILAN PRİM GELİRLERİ



* 2002 yılı Bütçe Kanunu ile prim oranları 2002 yılı için birer puan düşürülmüştür.

İŞSİZLİK SİGORTASI FONU

AYLIK BASIN BÜLTENİ NO.19

MAYIS 2002

T.C.

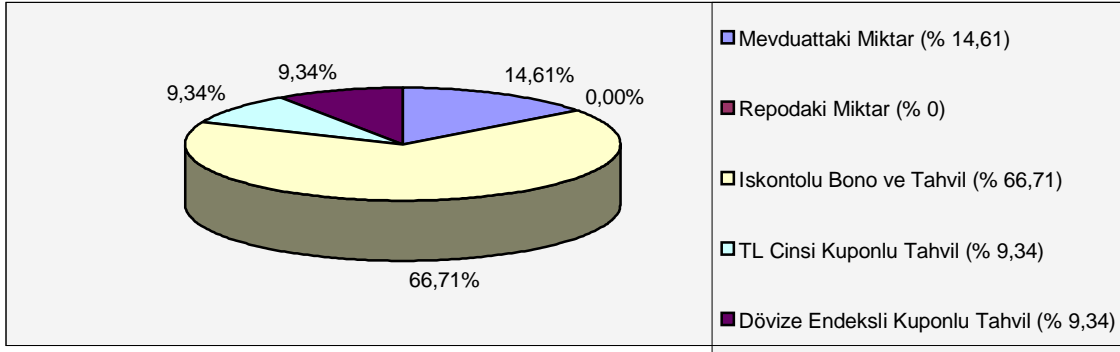
ÇALIŞMA VE SOSYAL GÜVENLİK BAKANLIĞI
TÜRKİYE İŞ KURUMU GENEL MÜDÜRLÜĞÜ

Tel:(0 312) 418 99 86 e-posta:iskurbim@superonline.com

- ◆ 2002 Nisan döneminde Fona, sigortalıların Şubat dönemi çalışmalarına ilişkin prim girişi ve 31 Ocak 2002 tarihinden sonra İşten Ayrılma Bildirgesini süresi içinde Kuruma vermeyen işverenlerden alınan idari para cezaları girişi olmuştur. Bütçe Kanunu ile 2002 yılında geçerli olmak üzere prim oranları 1'er puan düşürüldüğünden, 2002 yılı Mart ayından itibaren fona intikal eden prim gelirleri önceki aylara göre daha az olmuştur. Fona intikal eden primler ve cezalar Yönetim Kurulu kararları doğrultusunda, toplam aktif büyüklüklerine göre ilk on sırada yer alan mevduat bankalarında sabit getirili yatırım araçlarından repo ve mevduat ile devlet iç borçlanma senetlerinde (DİBS) değerlendirilmiştir.

30 Nisan 2002 tarihi itibarıyla Fonun toplam gelirleri: 1 Katrilyon 269 Trilyon TL işçi ve işveren primi (gecikme zamları dahil), 501 Trilyon 073 Milyar TL Devlet Katkısı, 31 Milyar 992 Milyon TL İdari Para Cezası ve 1 Katrilyon 209 Trilyon TL faiz (tahsil edilmiş ve reeskont) geliri olmak üzere toplam **2 Katrilyon 975 Trilyon TL olarak gerçekleşmiştir**. Fonun 22 aylık toplam giderleri ise 4 Trilyon 994 Milyar TL'dir.

FON PORTFÖYÜNÜN YATIRIM ARAÇLARI İTİBARIYLA DAĞILIMI (30.04.2002)



- ◆ 30 Nisan 2002 tarihi itibarıyla toplam fon varlığının % 14,61'i mevduat, % 66,71'si iskontolu bono ve tahvil, % 9,34'ü TL cinsinden kuponlu tahvil, % 9,34'ü de döviz endeksli kuponlu tahvil olarak yatırıma yönlendirilmiştir.

Fon Portföyünün Getirisi

- ◆ Fonun DİBS, repo ve mevduat yatırım araçlarında uzun dönemli plasmanlar da dikkate alınarak hesaplanan **2002 yılı Nisan ayı getirisi % 4,5 olmuştur**. 2002 yılı Mart ayında ise % 4,3 aylık faiz geliri elde edilmişti.
- ◆ Fonun Nisan ayı getirisi, TEFE (%1,8) ve döviz sepeti (%1,4) artışının üstünde gerçekleşmiştir.
- ◆ Fonun yıllık getirisi toplam %85,3'tür. Aynı dönem itibarıyla TEFE artışı %58 ve döviz sepeti artışı %14,7 olarak gerçekleşmiştir. Ayrıca, Fonun ilk faiz gelirini elde etmeye başladığı ay olan Temmuz 2000'den beri 22 aylık birikimli getirisi toplam %203,3'tür. Aynı dönem itibarıyla birikimli TEFE artışı %134,1 ve döviz sepeti artışı %110,4 olarak gerçekleşmiştir. 2002 yılı ilk dört ayında Fonun getirisi %18,6 olmuştur. Aynı dönemde TEFE %10,8 artarken, döviz sepeti %6,5 gerilemiştir.

Kamuoyuna saygıyla duyurulur.

İşsizlik Sigortası Fonu Yönetim Kurulu