

İŞSİZLİK SİGORTASI FONU

AYLIK BASIN BÜLTENİ NO.11

EYLÜL 2001

T.C.

ÇALIŞMA VE SOSYAL GÜVENLİK BAKANLIĞI
TÜRKİYE İŞ KURUMU GENEL MÜDÜRLÜĞÜ

Tel:(0 312) 418 99 86 e-posta:iskur@pcu.org.tr

İşsizlik Sigortası Fonunun faaliyetleri hakkında kamuoyunu bilgilendirmek amacıyla her ayın ilk haftasının son günü "İşsizlik Sigortası Fonu Aylık Basın Bülteni" yayımlanmaktadır. Bülten basın kuruluşlarına faksla gönderildiği gibi Türkiye İş Kurumunun (İŞKUR) <http://www.iskur.gov.tr> internet sayfasında da yer almaktadır.

I. İŞSİZLİK SİGORTASI FONUNUN DENETÇİ RAPORU

4447 sayılı İşsizlik Sigortası Kanununun 53. maddesi hükmü gereği, İşsizlik Sigortası Fonunun 2000 yılı denetimi tamamlanmış olup, Yeminli Mali Müşavir tarafından hazırlanan ve ekte yer alan 2000 yılı denetim raporunda, "... Mali tablolar, İşsizlik Sigortası Fonu'nun 31 Aralık 2000 tarihindeki gerçek mali durumunu ve bu tarihte sona eren 1 Temmuz-31 Aralık 2000 hesap dönemine ait gerçek faaliyet sonucunu, genel kabul görmüş muhasebe ilkelerine uygun olarak doğru bir biçimde yansıtmaktadır." denilmektedir. Denetimden geçmiş mali tablolar <http://www.iskur.gov.tr> sayfasında yer almaktadır. Fonun 2001 yılı işlemlerinin üçer aylık dönemler itibarıyla denetimi ise devam etmekte olup, denetim raporları kamuoyuna açıklanacaktır.

Ayrıca, Başbakanlık Yüksek Denetleme Kurulu tarafından Fonun 2000 yılı denetimi yapılmıştır.

II. İŞSİZLİK SİGORTASI FONUNUN MALİ DURUMU

İşsizlik Sigortası Fonunun Gelirleri

Fonun gelirleri; sigortalının prime esas aylık brüt kazancı üzerinden hesaplanan %3 işveren, % 2 sigortalı kesintileri ve %2 Devlet payı ile primlerin değerlendirilmesinden elde edilen kazanç ve iratlar, işverenlerden alınacak ceza, gecikme zammı ve faizlerden, fonun açık vermesi halinde Devletçe sağlanacak katkılardan ve diğer gelir ve kazanç ile bağışlardan oluşmaktadır.

İşsizlik Sigortası Fonunun Giderleri

Fonun giderleri; sigortalı işsizlere verilen ödeneklerden, hastalık ve analık sigortası primlerinden, meslek geliştirme, edindirme ve yetiştirme eğitimi giderlerinden, işsizlik sigortası hizmetlerinin yerine getirilebilmesi için Fon Yönetim Kurulunun onayı üzerine İŞKUR tarafından yapılan giderler ile hizmet binası kiralınması, hizmet satın alınması, bilgisayar, bilgisayar yazılım ve donanımı alınması gibi giderlerden oluşmaktadır.

Fon Kaynaklarının Değerlendirilmesi

Fon, İşsizlik Sigortası Kanunu ve Bakanlar Kurulunca yayınlanan yönetmelik gereği "serbest piyasa koşullarında, yatırım araçlarının riskleri, vadeleri ve fonun nakit akış durumu dikkate alınarak" profesyonel bir anlayışla yönetilmektedir. Söz konusu profesyonelliği sağlayabilmek amacıyla fonun yönetimi konusunda yatırım danışmanlığı ve portföy yönetimi şirketlerinden hizmet satın alınması ve istisna akdi çerçevesinde yerli ve yabancı uzmanlardan yararlanılabilmesi ilgili yönetmelik ile düzenlenmiştir. Fon, bugüne kadar yatırım danışmanlığı ve portföy yönetim şirketlerinden hizmet almamıştır. Fon, yatırım danışmanlığı, otomasyon projesi hizmetleri ve işsizlik sigortası hizmetleri konularında, Ağustos ayında 2 uzmandan istisna akdi çerçevesinde yararlanmıştır.

Yönetim Kurulu, her hafta toplanarak ekonomik durum ve piyasadaki gelişmeler, yatırım araçlarının muhtemel getirileri vb. konularında hazırlanan uzman raporları çerçevesinde, Fon portföyünün o hafta içinde hangi yatırım araçlarında (repo, mevduat, DİBS alınması ve İMKB 'de satılması gibi) değerlendirileceğine karar vermektedir. Fon Yönetim Kurulunun Kararları, İŞKUR İşsizlik Sigortası Dairesi Başkanlığı tarafından yerine getirilmektedir.

İŞSİZLİK SİGORTASI FONU

AYLIK BASIN BÜLTENİ NO.11

EYLÜL 2001

T.C.

ÇALIŞMA VE SOSYAL GÜVENLİK BAKANLIĞI
TÜRKİYE İŞ KURUMU GENEL MÜDÜRLÜĞÜ

Tel:(0 312) 418 99 86 e-posta:iskur@pcu.org.tr

Fonun Toplam Varlığı

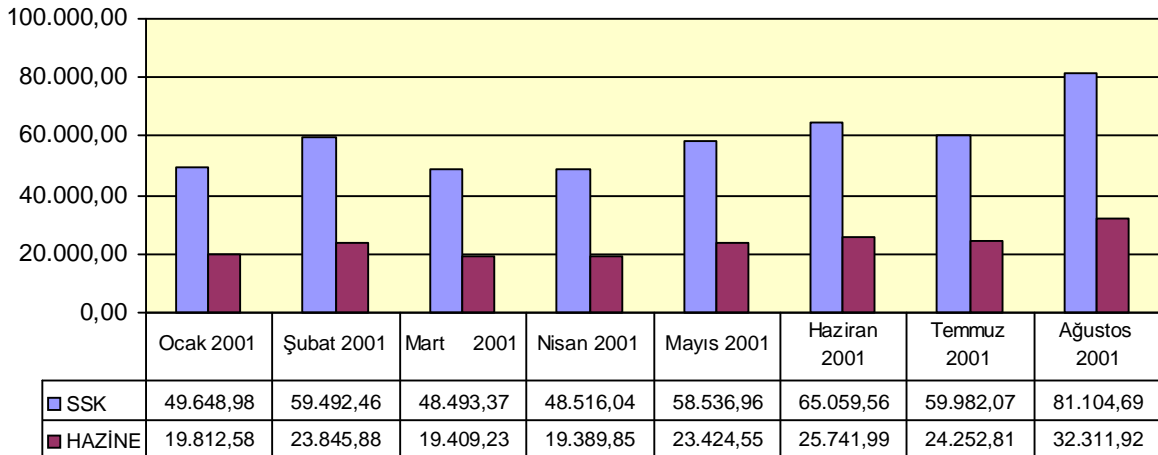
İşsizlik Sigortasına ilişkin olarak, Yasanın uygulanmaya başlandığı 1 Haziran 2000 tarihinden itibaren SSK tarafından tahsilatı yapılarak fona aktarılan prim miktarları, Hazine tarafından aktarılan devlet katkısı ve fonun değerlendirilmesi ile elde edilen faiz gelirlerine ilişkin bilgiler aşağıdaki tabloda gösterilmiştir.

İŞSİZLİK SİGORTASI FONU GELİR GİDER TABLOSU

MİLYAR TL.

GELİRLER	TOPLAM (31 Temmuz 2001 Tarihi itibariyle)	AĞUSTOS AYI	TOPLAM (31 Ağustos 2001 Tarihi itibariyle)
İŞÇİ İŞVEREN PRİMLERİ	628.233,36	81.087,16	709.320,53
GECİKME ZAMMI	66,09	17,53	83,62
DEVLET KATKISI	251.289,57	32.311,92	283.601,49
FAİZ (TAHSİL+REESKONT)	380.439,15	76.123,17	456.562,32
TOPLAM	1.260.028,18		1.449.567,96
GİDERLER	111,80	12,06	123,86
TOPLAM FON VARLIĞI	1.259.916,38		1.449.444,11

AYLAR İTİBARIYLA AKTARILAN PRİM MİKTAR



İŞSİZLİK SİGORTASI FONU

AYLIK BASIN BÜLTENİ NO.11

EYLÜL 2001

T.C.

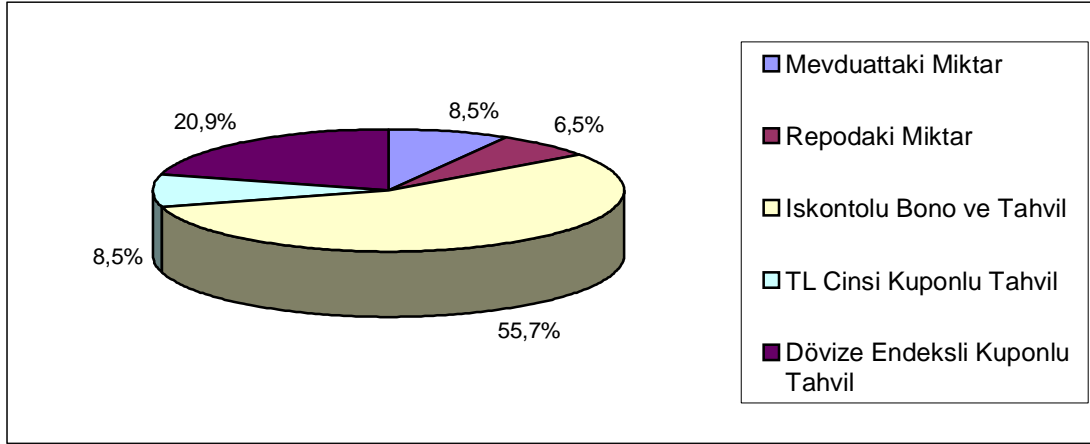
ÇALIŞMA VE SOSYAL GÜVENLİK BAKANLIĞI
TÜRKİYE İŞ KURUMU GENEL MÜDÜRLÜĞÜ

Tel:(0 312) 418 99 86 e-posta:iskur@pcu.org.tr

- ◆ 2001 Ağustos döneminde Fona, sigortalıların Haziran dönemi çalışmalarına ilişkin prim girişi olmuştur. Fona intikal eden primler Yönetim Kurulu kararları doğrultusunda, toplam aktif büyüklüklerine göre ilk on sırada yer alan mevduat bankalarında sabit getirili yatırım araçlarından repo ve mevduat ile devlet iç borçlanma senetlerinde (DİBS) değerlendirilmiştir.

31 Ağustos 2001 tarihi itibarıyla Fonun toplam gelirleri: 709 Trilyon 320 Milyar TL işçi ve işveren primi, 283 Trilyon 601 Milyar TL Devlet katkısı ve 456 Trilyon 562 Milyar TL faiz (tahsil edilmiş ve reeskont) geliri olmak üzere toplam **1 Katrilyon 449 Trilyon TL olarak gerçekleşmiştir**. Fonun 14 aylık giderleri ise toplam 123 Milyar TL'dir.

FON PORTFÖYÜNÜN YATIRIM ARAÇLARI İTİBARIYLA DAĞILIMI (31.08.2001)



- ◆ 31 Ağustos 2001 tarihi itibarıyla toplam fon varlığının %8,5'i mevduat, %6,5'i repo, % 55,7'si iskontolu bono ve tahvil, %8,5'i TL cinsinden kuponlu tahvil, %20,9'u da döviz endeksli kuponlu tahvil olarak yatırıma yönlendirilmiştir.

FON PORTFÖYÜNÜN GETİRİSİ

- ◆ Fonun DİBS, repo ve mevduat yatırım araçlarında uzun dönemli plasmanlar da dikkate alınarak hesaplanan **2001 yılı Ağustos ayı getirisi %6 olmuştur**. Temmuz ayında ise %7,8, ortalama aylık faiz geliri elde edilmiştir. Fonun Ağustos getirisi hem TEFE (%3,5), hem de döviz sepeti (%5,4) artışının üzerinde gerçekleşmiştir.
- ◆ Fonun yıllık getirisi toplam % 100,4 dir. Aynı dönem itibarıyla TEFE artışı %69,6 ve döviz sepeti artışı %111,6 olarak gerçekleşmiştir. Ayrıca, Fonun ilk faiz gelirini elde etmeye başladığı ay olan Temmuz 2000'den beri 14 aylık birikimli getirisi toplam % 112,8 dir. Aynı dönem itibarıyla birikimli TEFE artışı %73,1 ve döviz sepeti artışı %117 olarak gerçekleşmiştir.

İŞSİZLİK SİGORTASI FONU

AYLIK BASIN BÜLTENİ NO.11

EYLÜL 2001

T.C.

ÇALIŞMA VE SOSYAL GÜVENLİK BAKANLIĞI

TÜRKİYE İŞ KURUMU GENEL MÜDÜRLÜĞÜ

Tel:(0 312) 418 99 86 e-posta:iskur@pcu.org.tr

III. DİĞER AÇIKLAMALAR

İşsizlik Sigortasının Amacı

4447 Sayılı Yasa ile kurulan İşsizlik Sigortasının amacı, bir iş yerinde çalışırken kendi istek ve kusuru dışında işini kaybedenlere uğradıkları gelir kaybını kısmen de olsa karşılamak üzere sigortalı olunan süre ile ilişkili bir dönem için işsizlik ödeneği vermek, hastalık ve analık sigortası primlerini karşılamak ve bu dönemde yeni bir işe girebilmelerine yönelik iş bulma hizmeti, meslek geliştirme, edindirme ve yetiştirme eğitimi sağlamak olarak özetlenebilir.

İşsizlik Ödeneği

İşsizlik ödeneği, net asgari ücreti geçmemek üzere, sigortalının son dört aylık SSK primine esas ortalama net kazancının % 50'sidir. Son 120 günü sürekli olmak üzere son üç yıl içinde 600 gün sigortalı olarak çalışmış işsizlere 6 ay, 900 gün sigortalı olarak çalışmış işsizlere 8 ay, 1080 gün çalışmış işsizlere 10 ay işsizlik ödeneği bağlanacaktır. İlk işsizlik sigortası prim kesintisi 01.06.2000 tarihinde başladığından, 600 günlük prim kesintisi 31.01.2002 tarihinde tamamlanmış olacak ve bu tarihten itibaren işsizlik ödeneğine hak kazanılabilecektir.

İşsizlik Sigortası Uygulamasında Görev Dağılımı

- ◆ **İşsizlik Sigortası Yönetim Kurulu;** İşsizlik Sigortası fon kaynaklarının piyasa şartlarında riskin dağıtılması esası ile aktüeryal dengeleri dikkate alarak değerlendirilmesinde görevlendirilmiştir. Yönetim Kurulu, Çalışma ve Sosyal Güvenlik Bakanlığı'nın temsilcisi ve Yönetim Kurulu Başkanı Dr. Necdet KENAR, Hazine Müsteşarlığı'nın temsilcisi A. Tuncay TEKSÖZ, en fazla işçiyi temsil eden işçi konfederasyonunun (TÜRK-İŞ) temsilcisi H. Hüseyin KAYABAŞI ve en fazla işvereni temsil eden işveren konfederasyonunun (TİSK) temsilcisi Celal KOLOĞLU'ndan oluşmaktadır.
- ◆ **SSK :** Primlerin toplanması, sigortalı ve işyeri bazında kayıtların tutulması, toplanan primler ile uygulanacak gecikme zammı, faiz ve cezaların İşsizlik Sigortası Fonuna aktarılması, teminat ve hakedişlerin prim borcuna karşılık tutulması, yersiz olarak alınan primlerin iadesi konularında SSK görevlendirilmiştir.
- ◆ **İŞKUR:** İşsizlik Sigortası Fonuna aktarılan işçi, işveren ve devlet katkılarının Fon Yönetim Kurulu kararları çerçevesinde değerlendirilmesi, primlerin kişi bazında kaydının tutulması, işsizlik ödeneği ödenmesine ilişkin her türlü işlemin yapılması, hastalık ve analık sigortası primlerinin sosyal güvenlik kuruluşlarına yatırılması, işsizlere yönelik mesleki eğitim hizmetlerinin sağlanması konularında İŞKUR görevlendirilmiştir.

Kamuoyuna saygıyla duyurulur.

İşsizlik Sigortası Fonu Yönetim Kurulu