

İŞSİZLİK SİGORTASI FONU

**AYLIK BASIN BÜLTENİ NO.9
TEMMUZ 2001**

T.C.

**ÇALIŞMA VE SOSYAL GÜVENLİK BAKANLIĞI
TÜRKİYE İŞ KURUMU GENEL MÜDÜRLÜĞÜ
Tel:(0 312) 418 99 86 e-posta:iskur@pcu.org.tr**

İşsizlik Sigortası Fonunun faaliyetleri hakkında kamuoyunu bilgilendirmek amacıyla her ayın ilk haftasının son günü "İşsizlik Sigortası Fonu Aylık Basın Bülteni" yayımlanmaktadır. Bülten basın kuruluşlarına faksla gönderildiği gibi Türkiye İş Kurumunun (İŞKUR) internet <http://www.iskur.gov.tr> sayfasında da yer almaktadır.

I. İŞSİZLİK SİGORTASI FONUNUN MALİ DURUMU

Fon Varlığının Oluşumu

İşsizlik Sigortası Fonunun Gelirleri

Fonun gelirleri; sigortalının prime esas aylık brüt kazancı üzerinden hesaplanan %3 işveren, % 2 sigortalı kesintileri ve %2 Devlet payı ile primlerin değerlendirilmesinden elde edilen kazanç ve iratlar, işverenlerden alınacak ceza, gecikme zammı ve faizlerden, fonun açık vermesi halinde Devletçe sağlanacak katkılardan ve diğer gelir ve kazanç ile bağışlardan oluşmaktadır.

İşsizlik Sigortası Fonunun Giderleri

Fonun giderleri; sigortalı işsizlere verilen ödeneklerden, hastalık ve analık sigortası primlerinden, meslek geliştirme, edindirme ve yetiştirme eğitimi giderlerinden, işsizlik sigortası hizmetlerinin yerine getirilebilmesi için Fon Yönetim Kurulunun onayı üzerine **İŞKUR** tarafından yapılan giderler ile hizmet binası kiralınması, hizmet satın alınması, bilgisayar, bilgisayar yazılım ve donanımı alınması gibi giderlerden oluşmaktadır.

Fon Kaynaklarının Değerlendirilmesi

Fon, İşsizlik Sigortası Kanunu ve Bakanlar Kurulunca yayınlanan yönetmelik gereği "serbest piyasa koşullarında, yatırım araçlarının riskleri, vadeleri ve fonun nakit akış durumu dikkate alınarak" profesyonel bir anlayışla yönetilmektedir. Söz konusu profesyonelliği sağlayabilmek amacıyla fonun yönetimi konusunda yatırım danışmanlığı ve portföy yönetimi şirketlerinden hizmet satın alınması ve istisna akdi çerçevesinde yerli ve yabancı uzmanlardan yararlanılabilmesi ilgili yönetmelik ile düzenlenmiştir. Fon, bugüne kadar yatırım danışmanlığı ve portföy yönetim şirketlerinden hizmet almamıştır. Fon, yatırım danışmanlığı, otomasyon projesi hizmetleri ve işsizlik sigortası hizmetleri konularında, Haziran ayında 3 uzmandan istisna akdi çerçevesinde yararlanmıştır.

Yönetim Kurulu, her hafta toplanarak ekonomik durum ve piyasadaki gelişmeler, yatırım araçlarının muhtemel getirileri vb. konularında hazırlanan uzman raporları çerçevesinde, Fon portföyünün o hafta içinde hangi yatırım araçlarında (repo, mevduat, DİBS alınması ve İMKB 'de satılması gibi) değerlendirileceğine karar vermektedir. Fon Yönetim Kurulunun Kararları, İŞKUR İşsizlik Sigortası Dairesi Başkanlığı tarafından yerine getirilmektedir.

İŞSİZLİK SİGORTASI FONU

AYLIK BASIN BÜLTENİ NO.9

TEMMUZ 2001

T.C.

ÇALIŞMA VE SOSYAL GÜVENLİK BAKANLIĞI
TÜRKİYE İŞ KURUMU GENEL MÜDÜRLÜĞÜ

Tel:(0 312) 418 99 86 e-posta:iskur@pcu.org.tr

Fonun Toplam Varlığı

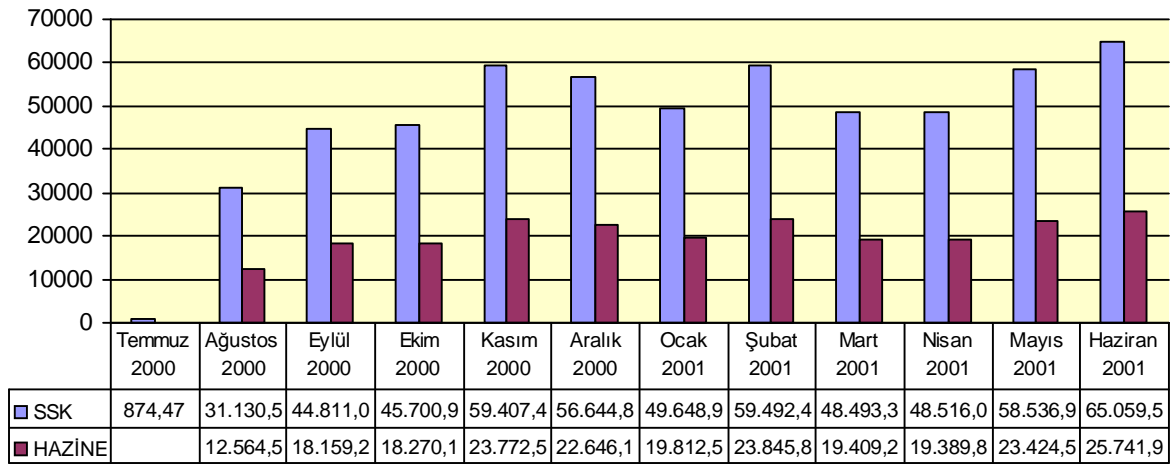
İşsizlik Sigortasına ilişkin olarak, Yasanın uygulanmaya başlandığı 1 Haziran 2000 tarihinden itibaren SSK tarafından tahsilatı yapılarak fona aktarılan prim miktarları, Hazine tarafından aktarılan devlet katkısı ve fonun değerlendirilmesi ile elde edilen faiz gelirlerine ilişkin bilgiler aşağıdaki tabloda gösterilmiştir.

İŞSİZLİK SİGORTASI FONU GELİR GİDER TABLOSU

MİLYAR TL.

GELİRLER	TOPLAM (31 Mayıs 2001 Tarihi itibariyle)	HAZİRAN AYI	TOPLAM (30 Haziran 2001 Tarihi itibariyle)
İŞÇİ İŞVEREN PRİMLERİ	503.256,21	65.056,05	568.312,26
GECİKME ZAMMI	1,62	3,51	5,13
DEVLET KATKISI	201.294,77	25.741,99	227.036,76
FAİZ (TAHSİL+REESKONT)	243.900,08	51.069,06	294.969,15
TOPLAM	948.452,68		1.090.323,30
GİDERLER	62,86	32,93	95,80
TOPLAM FON VARLIĞI	948.389,82		1.090.227,50

AYLAR İTİBARIYLA AKTARILAN PRİM MİKTAF



İŞSİZLİK SİGORTASI FONU

AYLIK BASIN BÜLTENİ NO.9
TEMMUZ 2001

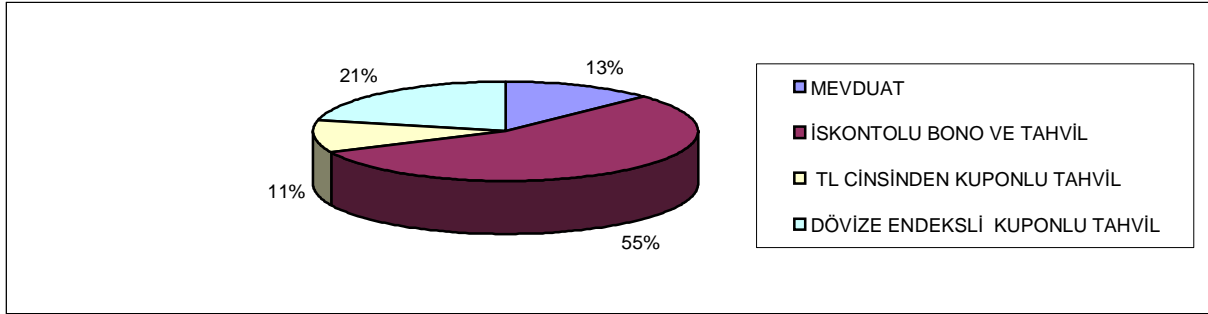
T.C.

ÇALIŞMA VE SOSYAL GÜVENLİK BAKANLIĞI
TÜRKİYE İŞ KURUMU GENEL MÜDÜRLÜĞÜ
Tel:(0 312) 418 99 86 e-posta:iskur@pcu.org.tr

- ◆ 2001 Haziran döneminde Fona, sigortalıların Nisan dönemi çalışmalarına ilişkin prim girişi olmuştur. Fona intikal eden primler Yönetim Kurulu kararları doğrultusunda, toplam aktif büyüklüklerine göre ilk on sırada yer alan mevduat bankalarında sabit getirili yatırım araçlarından repo ve mevduat ile devlet iç borçlanma senetlerinde (DİBS) değerlendirilmiştir.

30 Haziran 2001 tarihi itibarıyla Fonun toplam gelirleri 568 Trilyon 312 Milyar TL işçi ve işveren primi, 227 Trilyon 36 Milyar TL Devlet katkısı ve 294 Trilyon 969 Milyar TL faiz (tahsil edilmiş ve reeskont) geliri olmak üzere toplam 1 Katrilyon 90 Trilyon TL olarak gerçekleşmiştir. Fonun bir yıllık giderleri ise toplam 95 Milyar TL'dir.

- ◆ 30 Haziran 2001 tarihi itibarıyla toplam fon varlığının %13'ü mevduat, %55'i iskontolu bono ve tahvil, %11'i TL cinsinden kuponlu tahvil, %21'i de dövize endeksli kuponlu tahvil yatırım araçlarında yatırıma yönlendirilmiştir.



FON PORTFÖYÜNÜN DAĞILIMI

- ◆ Fonun DİBS, repo ve mevduat yatırım araçlarında uzun dönemli plasmanlar da dikkate alınarak hesaplanan aylık getirileri ile 2000 yılı Temmuz ayında %3,2, Ağustos ayında %2,9, Eylül ayında %3,7, Ekim ayında %3,4, Kasım ayında %3,6, Aralık ayında %4,5, 2001 yılı Ocak ayında %4,5, Şubat ayında %8,7, Mart ayında %8, Nisan ayında %8,2, Mayıs ayında %7,9, Haziran ayında %5,4 ortalama aylık faiz elde edilmiştir.
- ◆ 2001 Haziran ayı itibarıyla fonun uzun dönemli plasmanlarıyla toplam getirisi (%5,4), TEFE (%2,9)'nin üzerinde, döviz sepeti (%9,3) artışının altında gerçekleşmiştir. Fonun bir yıllık birikimli getirisi toplam % 86,1 dir. Aynı dönem itibarıyla birikimli TEFE artışı %61,9 ve döviz sepeti artışı %95,6 olarak gerçekleşmiştir.

İÇ BORÇ TAKASI

Hazine Müsteşarlığı, 15/6/2001 tarihinde, vadesi 2001 ve 2002 yıllarında dolan TL cinsinden Devlet İç Borçlanma Senetlerinin, dövize endeksli ve TL cinsinden değişken faizli yeni senetlerle değiştirilmesine yönelik olarak takas ihaleleri yapmıştır.

İŞSİZLİK SİGORTASI FONU

AYLIK BASIN BÜLTENİ NO.9

TEMMUZ 2001

T.C.

ÇALIŞMA VE SOSYAL GÜVENLİK BAKANLIĞI

TÜRKİYE İŞ KURUMU GENEL MÜDÜRLÜĞÜ

Tel:(0 312) 418 99 86 e-posta:iskur@pcu.org.tr

Söz konusu ihalede, İşsizlik Sigortası Fonu takas günü değeri toplam 325.430.664.952.800 TL'lik senet karşılığında, 382.239.966.854.891 TL nominal, 3 yıl ve 5 yıl vadeli dövize endeksli, 1 yıl ve 2 yıl vadeli TL cinsi tahviller almıştır.

Bu takas ile Fon'un iki çeşit kazancı olmuştur;

- Piyasa faiz oranlarının üzerinde bir faiz geliri,
 - 1 ve 2 yıllık TL tahvilin kupon ödemelerinde, üç aylık bono faizine ek olarak net 1,25 puanlık (yıllık 5 puan) faiz geliri,
 - 3 ve 5 yıllık dövize endeksli tahvilin kupon ödemelerinde, altı aylık LIBOR faizine ek olarak 2,85 puanlık faiz geliri,
- Faiz gelirleri dışında iskontodan kaynaklanan nominal 56.809.301.902.091 TL ek kazanç elde edilmiştir.

Uzun dönemli yüksek kazanç avantajına karşılık, yapılan takas, Fon'un Haziran ayı faiz gelirlerinde bir azalmaya yol açmıştır. Bunun nedeni Hazine'nin belirlediği takas faiz oranları ile takasa konu olan kağıtların ihale tarihindeki faiz oranları arasındaki farktan (5,339 trilyon TL) kaynaklanmaktadır. Öte yandan, faiz geliri dışında iskontadan kaynaklanan nominal 56.809.301.902.092 TL'lik kazanç da Haziran ayı gelirlerine dahil edilmeyip takas sonucu alınan kağıtların nominal tutarlarına ve vadelerine göre faiz gelirlerine dahil edilecektir.

II. DİĞER AÇIKLAMALAR

İşsizlik Sigortasının Amacı

4447 Sayılı Yasa ile kurulan İşsizlik Sigortasının amacı, bir iş yerinde çalışırken kendi istek ve kusuru dışında işini kaybedenlere uğradıkları gelir kaybını kısmen de olsa karşılamak üzere sigortalı olunan süre ile ilişkili bir dönem için işsizlik ödeneği vermek, hastalık ve analık sigortası primlerini karşılamak ve bu dönemde yeni bir işe girebilmelerine yönelik iş bulma hizmeti, meslek geliştirme, edindirme ve yetiştirme eğitimi sağlamak olarak özetlenebilir.

İşsizlik Ödeneği

İşsizlik ödeneği, net asgari ücreti geçmemek üzere, sigortalının son dört aylık SSK primine esas ortalama net kazancının % 50'sidir. Son 120 günü sürekli olmak üzere son üç yıl içinde 600 gün sigortalı olarak çalışmış işsizlere 6 ay, 900 gün sigortalı olarak çalışmış işsizlere 8 ay, 1080 gün çalışmış işsizlere 10 ay işsizlik ödeneği bağlanacaktır. İlk işsizlik sigortası prim kesintisi 01.06.2000 tarihinde başladığından, 600 günlük prim kesintisi 31.01.2002 tarihinde tamamlanmış olacak ve bu tarihten itibaren işsizlik ödeneğine hak kazanılabilecektir.

İŞSİZLİK SİGORTASI FONU

AYLIK BASIN BÜLTENİ NO.9

TEMMUZ 2001

T.C.

ÇALIŞMA VE SOSYAL GÜVENLİK BAKANLIĞI

TÜRKİYE İŞ KURUMU GENEL MÜDÜRLÜĞÜ

Tel:(0 312) 418 99 86 e-posta:iskur@pcu.org.tr

İşsizlik Sigortası Uygulamasında Görev Dağılımı

- ◆ **İşsizlik Sigortası Yönetim Kurulu;** İşsizlik Sigortası fon kaynaklarının piyasa şartlarında riskin dağıtılması esası ile aktüeryal dengeleri dikkate alarak değerlendirilmesinde görevlendirilmiştir. Yönetim Kurulu, Çalışma ve Sosyal Güvenlik Bakanlığı'nın temsilcisi ve Yönetim Kurulu Başkanı Dr. Necdet KENAR, Hazine Müsteşarlığı'nın temsilcisi A. Tuncay TEKSÖZ, en fazla işçiyi temsil eden işçi konfederasyonunun (TÜRK-İŞ) temsilcisi H. Hüseyin KAYABAŞI ve en fazla işvereni temsil eden işveren konfederasyonunun (TİSK) temsilcisi Celal KOLOĞLU'ndan oluşmaktadır.
- ◆ **SSK :** Primlerin toplanması, sigortalı ve işyeri bazında kayıtların tutulması, toplanan primler ile uygulanacak gecikme zammı, faiz ve cezaların İşsizlik Sigortası Fonuna aktarılması, teminat ve hakedişlerin prim borcuna karşılık tutulması, yersiz olarak alınan primlerin iadesi konularında SSK görevlendirilmiştir.
- ◆ **İŞKUR:** İşsizlik Sigortası Fonuna aktarılan işçi, işveren ve devlet katkılarının Fon Yönetim Kurulu kararları çerçevesinde değerlendirilmesi, primlerin kişi bazında kaydının tutulması, işsizlik ödeneği ödenmesine ilişkin her türlü işlemin yapılması, hastalık ve analık sigortası primlerinin sosyal güvenlik kuruluşlarına yatırılması, işsizlere yönelik mesleki eğitim hizmetlerinin sağlanması konularında İŞKUR görevlendirilmiştir.

Kamuoyuna saygıyla duyurulur.

İşsizlik Sigortası Fonu Yönetim Kurulu