



T.C. ÇALIŞMA VE SOSYAL GÜVENLİK BAKANLIĞI
TÜRKİYE İŞ KURUMU

**2017 YILI İŞGÜCÜ PİYASASI
ARAŞTIRMASI**

**TR 41 (BURSA, ESKİŞEHİR,
BİLECİK) BÖLGESİ RAPORU**

İçindekiler

TABLolar LİSTESİ	2
GRAFİKLER LİSTESİ	3
GİRİŞ	4
2017 YILI İŞGÜCÜ PİYASASI ARAŞTIRMASI	5
TR 41 (BURSA, ESKİŞEHİR, BİLECİK) BÖLGESİ RAPORU	5
İŞYERLERİ VE MEVCUT İSTİHDAM.....	6
AÇIK İŞLER.....	10
TEMİNİNDE GÜÇLÜK ÇEKİLEN MESLEKLER.....	18
GELECEK DÖNEM İSTİHDAM EĞİLİMLERİ	22
SONUÇ	26

TABLolar LİSTESİ

Tablo 1: Sektörlere Göre İşyeri ve Çalışan Sayıları	6
Tablo 2: Sektörlere Göre İşyerlerinin Vardiyalı Çalışma, Part time Çalışma ve İhracat Yapma Durumu	7
Tablo 3: Meslek Grupları ve Cinsiyete Göre Çalışan Sayıları	8
Tablo 4: En Fazla Çalışanı Olan Meslekler	9
Tablo 5: Sektörlere Göre Toplam Açık İş Sayısı	11
Tablo 6: Sektörlere Göre Açık İş Oranı ve Açık İş Olan İşyeri Oranı	12
Tablo 7: Açık İşlerde Cinsiyete Göre Talep Edilen Eğitim Düzeyi	13
Tablo 8: Açık İşlerde Talep Edilen Eğitim Düzeyi	14
Tablo 9: En Çok Açık İş Olan Meslekler	16
Tablo 10: Açık İşlerde Cinsiyete Göre Talep Edilen Becerilerin Öncelik Sıralaması	17
Tablo 11: Sektörlere Göre Temininde Güçlük Çekilen Kişi Sayısı	19
Tablo 12: En Fazla Temininde Güçlük Çekilen Meslekler	21
Tablo 13: Sektörlere Göre Net İstihdam Değişimi	22
Tablo 14: Meslek Gruplarına Göre Net İstihdam Değişimi	23
Tablo 15: En Fazla İstihdam Artışı/Azalışı Beklenen Meslekler	23
Tablo 16: Sektörlere Göre İşverenlerin İstihdam Beklentileri	24

GRAFİKLER LİSTESİ

Grafik 1: Sektörlere Göre Ortalama Çalışan Sayıları.....	10
Grafik 2: Açık İşlerin Arama Kanallarına Göre Dağılımı	14
Grafik 3: Açık İş Sayısına Göre En Fazla Talep Edilen İlk 5 Beceri	17
Grafik 4: TGÇM Nedenlerinin Dağılımı	20

GİRİŞ

İşgücü piyasasında arz ve talebin etkin bir şekilde uyumlaştırılabilmesi için işgücü piyasasının ihtiyaçlarını belirlemek oldukça önemlidir. 4904 sayılı Türkiye İş Kurumu Kanunu'nda İŞKUR'a verilen görevlere istinaden işgücü piyasasının nabzını tutmak, işgücü piyasasının talep yapısını ortaya koymak, seyrini izlemek, değerlendirmek ve beklentileri açığa çıkarmak amacıyla İŞKUR tarafından 2007 yılından beri periyodik olarak İşgücü Piyasası Araştırmaları (İPA) sürdürülmektedir. Farklı yöntemler kullanılarak 2007'den beri süregelen araştırmalar 2011 yılının ikinci yarısından itibaren TÜİK işbirliğiyle yürütülmektedir.

Araştırmanın temel amaçları, işgücü piyasası ile ilgili periyodik bilgi elde etmek, işgücü piyasasında mevcut ve gelecek dönemde meydana gelen veya gelmesi beklenen sektörel ve mesleki değişim ile gelişmeleri izlemek, işgücü piyasasının talep yapısını ortaya koymak ve bu sonuçlar üzerinden aktif istihdam politikalarına veri kaynağı teşkil etmek şeklindedir. Bu çalışmanın önemli amaçlarından biri de İŞKUR'un yanı sıra diğer kurum ve kuruluşların işgücü talebi hakkında bilgi ihtiyacını karşılamak ve mesleki eğitim planlamasının ihtiyaca uygun olması için veri sağlamaktır.

2017 yılı İşgücü Piyasası Araştırması kapsamında 11.993'ü 2-9 istihdamlı; 5.535'i 10-19 istihdamlı ve 73.221'i ise 20+ istihdamlı olmak üzere toplam 90.749 işyeri, 3 Nisan-5 Mayıs 2017 tarihleri arasında yüzyüze ziyaret edilmiştir. 77 ilde 20 ve daha fazla istihdamlı işyerlerinin tamamı, 4 ilde (Ankara, İstanbul, İzmir ve Bursa) 2-9 ve 10-19 istihdamlı işyerleri, örneklem yöntemiyle sadece Türkiye genelini tahmin edecek şekilde çalışma kapsamındadır.

İşgücü Piyasası Araştırması kapsamında elde edilen veriler neticesinde Türkiye geneli, 81 il düzeyi, bölge ve sektör raporları elde edilmektedir.

Bu çalışma, 2017 yılı itibarıyla sektörel olarak da yayınlanacak İPA raporlarının TR41 bölgesini, yani Bursa, Eskişehir, Bilecik illerini içeren temel bir rapor olacaktır. Bu kapsamda bölge verileri ile Türkiye verileri karşılaştırılarak, bölgenin ülke geneli ile ayrılan ve ortak olan yanları ortaya koyulacaktır.

2017 YILI İŞGÜCÜ PİYASASI ARAŞTIRMASI

TR 41 (BURSA, ESKİŞEHİR, BİLECİK) BÖLGESİ RAPORU

TÜİK tarafından İstatistiki Bölge Birimleri Sınıflandırması üç düzeyden meydana gelmektedir. 1. Düzey 12 bölgeden, 2. Düzey 26 bölgeden, 3. Düzey ise 81 ilin tamamından oluşmaktadır. 1. ve 2. Düzey bölgeler içerisindeki iller belirlenirken coğrafi konum, sosyo-ekonomik yapı açısından benzerlikler gibi faktörler ön planda olmaktadır. Bu kapsamda Bursa, Eskişehir ve Bilecik bölgesini kapsayan TR41 bölgesi 2. Düzey Bölge Birimleri Sınıflaması grubunda yer alan 26 bölgeden bir tanesidir.

TR41 bölgesi 2016 yılı TÜİK verilerine göre 3 milyon 33 bin nüfusa sahip olup; işgücüne katılma oranı yüzde 50,1, işsizlik oranı yüzde 9,2, istihdam oranı ise yüzde 45,5 olarak gerçekleşmiştir. Türkiye genelinde ise 2016 yılında işgücüne katılım oranı yüzde 52, işsizlik oranı yüzde 10,9, istihdam oranı ise yüzde 46,3 olarak gerçekleşmiştir. TR41 bölgesinde Türkiye geneline göre işgücüne katılma oranı ve istihdam oranı daha düşük düzeyde gerçekleşmiştir. Bunun yanında işsizlik oranının da bu bölgede 1,7 puan daha düşük olduğu görülmektedir. TR41 bölgesinde TÜİK tarafından 2016 yılı için yayınlanan iktisadi faaliyet kollarına göre istihdam edilenlerin yüzde 9,8'i tarımda, 41,7'si sanayide, yüzde 48,4'ü ise hizmetler sektöründe çalışmaktadır. Türkiye genelinde ise istihdam edilenlerin yüzde 19,5'i tarım, yüzde 26,8'i sanayi ve yüzde 53,7'si hizmetler sektöründe çalışmaktadır. Dolayısıyla TR41 bölgesinde Türkiye geneline göre tarımda ve hizmetler sektörlerinde istihdam edilenlerin oranı düşük, sanayide istihdam edilenlerin oranı ise yüksektir. Bursa'nın da içinde yer aldığı bu bölge, sanayi açısından Türkiye'nin en gelişmiş bölgelerinden bir tanesidir ve bu durum, çalışan sayılarına da yansımıştır.

İPA çalışmasında tarım sektörü kapsam dışında olduğundan bu verilerin TÜİK verileri ile kıyaslamasının yapılması mümkün gözükmemektedir.

2017 yılı İşgücü Piyasası Araştırması kapsamında Türkiye genelinde 1 milyon 111 bin 226 işyerine yönelik veri derlenmiştir. 1 milyon 111 bin 226 işyerinde 10 milyon 242 bin 294 çalışan tespit edilmiştir.

İŞYERLERİ VE MEVCUT İSTİHDAM

2017 yılı İlgücü Piyasası Araştırması kapsamında TR 41 bölgesinde 20+ istihdamlı 5 bin 695 işyeri için veri derlenmiş olup, bu işyerlerinde toplam 409 bin 991 çalışan tespit edilmiştir.

Tablo 1: Sektörlere Göre İşyeri ve Çalışan Sayıları

Sektörler	İşyeri	Kadın	Erkek	Toplam
Madencilik ve taş ocakçılığı	75	456	4031	4.487
İmalat	2591	68201	200923	269.124
Elektrik, gaz, buhar ve iklimlendirme üretimi ve dağıtımı	21	359	2588	2.947
Su temini; kanalizasyon, atık yönetimi ve iyileştirme faaliyetleri	19	169	1348	1.517
İnşaat	776	2481	21044	23.525
Toptan ve perakende ticaret; motorlu kara taşıtlarının ve motosikletlerin onarımı	962	12931	25754	38.685
Ulaştırma ve depolama	200	1650	8556	10.206
Konaklama ve yiyecek hizmeti faaliyetleri	286	4163	6656	10.819
Bilgi ve iletişim	33	387	928	1.316
Finans ve sigorta faaliyetleri	8	157	87	244
Gayrimenkul faaliyetleri	28	256	954	1.209
Mesleki, bilimsel ve teknik faaliyetler	153	1945	5812	7.757
İdari ve destek hizmet faaliyetleri	212	5441	14504	19.945
Eğitim	124	4825	2534	7.359
İnsan sağlığı ve sosyal hizmet faaliyetleri	109	5029	2347	7.376
Kültür, sanat eğlence, dinlence ve spor	27	347	960	1.307
Diğer hizmet faaliyetleri	70	602	1566	2.168
BURSA, ESKİŞEHİR, BİLECİK	5.695	109.400	300.591	409.991

Kaynak: 2017 İPA

2017 yılı İPA çalışması kapsamında Bursa, Eskişehir ve Bilecik illerini kapsayan TR41 bölgesinde toplamda 5 bin 695 işyeri olduğu tespit edilmiştir. Türkiye genelinde ise toplam 99 bin 806 işyeri bulunmaktadır. TR41 bölgesinin toplam işyeri içerisindeki ağırlığı yüzde 5,7 olarak gerçekleşmiştir.

TR41 bölgesinde kadın çalışan sayısı 109 bin 400 kişi, erkek çalışan sayısı 300 bin 591 kişi ve toplam çalışan sayısı 409 bin 991 kişi olarak gerçekleşmiştir. Kadın çalışanların toplam çalışanlara oranı yüzde 24,5 olarak gerçekleşmiştir. Türkiye genelinde bu oran yüzde 26,5 olarak gerçekleşmiştir. Eğitim, Finans ve Sigorta ile İnsan Sağlığı ve Sosyal Hizmet Faaliyetleri sektörlerinde kadın çalışan sayısı erkek çalışan sayısından fazladır.

TR41 bölgesinde en fazla işyeri sayısı sırasıyla İmalat, Toptan ve Perakende Ticaret ve İnşaat sektörlerinde gerçekleşmiştir. En fazla çalışan sayısında da yine bu üç sektör en başta yer almaktadır. Türkiye genelinde de bu sıralamalar değişmemektedir.

Tablo 2: Sektörlere Göre İşyerlerinin Vardiyalı Çalışma, Part time Çalışma ve İhracat Yapma Durumu

Sektörler	Vardiya	İhracat	Part-Time
Madencilik ve taş ocakçılığı	53,8%	49,4%	10,5%
İmalat	49,9%	61,7%	11,6%
Elektrik, gaz, buhar ve iklimlendirme üretimi ve dağıtımı	74,3%	0,0%	24,6%
Su temini; kanalizasyon, atık yönetimi ve iyileştirme faaliyetleri	16,7%	0,0%	5,3%
İnşaat	5,8%	3,6%	5,4%
Toptan ve perakende ticaret	33,0%	24,2%	7,3%
Ulaştırma ve depolama	29,2%	9,9%	12,9%
Konaklama ve yiyecek hizmeti faaliyetleri	62,3%	2,2%	28,2%
Bilgi ve iletişim	13,0%	6,7%	15,8%
Finans ve sigorta faaliyetleri	0,0%	12,5%	0,0%
Gayrimenkul faaliyetleri	65,6%	0,0%	11,7%
Mesleki, bilimsel ve teknik faaliyetler	12,6%	3,1%	16,0%
İdari ve destek hizmet faaliyetleri	51,0%	3,7%	14,9%
Eğitim	3,0%	0,0%	32,6%
İnsan sağlığı ve sosyal hizmet faaliyetleri	36,3%	0,0%	39,2%
Kültür, sanat eğlence, dinlenme ve spor	24,1%	0,0%	24,7%
Diğer hizmet faaliyetleri	25,2%	0,0%	12,0%
BURSA, ESKİŞEHİR, BİLECİK	38,1%	34,0%	12,2%

Kaynak: 2017 İPA

TR41 bölgesinde işyerlerinde Vardiya, İhracat ve Part-Time durumlarını incelediğimizde, toplam işyerlerinin yüzde 38,1'inin vardiyalı çalışma yaptığı, yüzde 34'ünün ihracat yaptığı ve yüzde 12,2'sinin part-time çalışma düzenlediği tespit edilmiştir. Türkiye genelinde ise işyerlerinin yüzde 12'sinin vardiyalı çalışma yaptığı, yüzde 11,1'inin ihracat yaptığı ve yüzde 5,3'ünün de part-time çalışma yaptığı gözlenmektedir. Bölgede, Türkiye geneline kıyasla üç çalışma durumunun da oldukça yoğun bir oranda kullanıldığı gözlenmektedir.

Bölgede sektörel bazda en fazla vardiyalı çalışma Elektrik, Gaz, Buhar Ve İklimlendirme Üretimi ve Dağıtımı (%74,3), Gayrimenkul faaliyetleri (%65,6) ve Konaklama ve yiyecek hizmeti faaliyetleri (62,3) yer almaktadır. Türkiye genelinde ise bu sektörler yüzde 56,5 ile Elektrik, gaz, buhar ve iklimlendirme üretimi ve dağıtımı, yüzde 28,7 ile Madencilik ve taş ocakçılığı ve yüzde 25,7 Konaklama ve yiyecek hizmeti faaliyetleri olarak sıralanmıştır. Türkiye geneli ile bölgenin birinci ve üçüncü sıradaki sektörler aynı olarak gerçekleşmiştir.

Bölgede en fazla İhracat yapan sektörler ise yüzde 61,7 ile İmalat, yüzde 49,4 ile Madencilik ve taş ocakçılığı ve yüzde 24,2 ile Toptan ve perakende ticaret sektörleridir. Türkiye genelinde ise bu sektörler yüzde 33,4 ile Madencilik ve taş ocakçılığı, yüzde 31,3 ile İmalat ve yüzde 10,7 ile Toptan ve

perakende ticaret sektörleri şeklinde gerçekleşmiştir. Türkiye geneli ile bölgede ilk üç sektör sıralamaları değişse de aynı kaldığı gözlenmektedir.

En fazla part-time çalışana olan işyerlerine sahip sektörler ise yüzde 39,2 ile İnsan sağlığı ve sosyal hizmet faaliyetleri, yüzde 32,6 Eğitim ve yüzde 28,2 ile Konaklama ve yiyecek hizmeti faaliyetleri sektörleridir. Türkiye genelinde ise bu sektörler yüzde 30 ile Eğitim, yüzde 21,2 ile Elektrik, gaz, buhar ve iklimlendirme üretimi ve dağıtımı ve yüzde 18,4 ile Diğer hizmet faaliyetleri şeklinde gerçekleşmektedir. Part-time çalışmada Türkiye genelinde Eğitim sektörü birinci, bölgede ise ikinci sırada yer alarak ön plana çıkmaktadır.

Tablo 3: Meslek Grupları ve Cinsiyete Göre Çalışan Sayıları

Sektörler	Erkek	Kadın	Toplam
Büro Hizmetlerinde Çalışan Elemanlar	19.640	12.033	31.673
Hizmet ve Satış Elemanları	20.518	8.229	28.747
Nitelik Gerektirmeyen Meslekler	34.315	17.628	51.943
Nitelikli Tarım, Ormancılık ve Su Ürünleri Çalışanları	1.789	753	2.542
Profesyonel Meslek Mensupları	18.147	14.302	32.449
Sanatkârlar ve İlgili İşlerde Çalışanlar	96.703	20.113	116.816
Teknisyenler, Teknikerler ve Yardımcı Profesyonel Meslek Mensupları	24.669	6.328	30.997
Tesis ve Makine Operatörleri ve Montajcılar	78.593	28.400	106.992
Yöneticiler	6.218	1.613	7.830
BURSA, ESKİŞEHİR, BİLECİK	300.591	109.400	409.991

Kaynak: 2017 İPA

Bölgede toplam çalışanların yüzde 28,5'i Sanatkârlar ve İlgili İşlerde Çalışanlar, yüzde 26,1'i Tesis ve Makine Operatörleri ve Montajcılar ve yüzde 12,7'si Nitelik Gerektirmeyen Meslekler meslek grubunda yer almaktadır. Türkiye genelinde ise toplam çalışanların yüzde 19,3'ü Tesis ve Makine Operatörleri ve Montajcılar, yüzde 16,5'i Sanatkârlar ve İlgili İşlerde Çalışanlar ve yüzde 16,4'ü Nitelik Gerektirmeyen Meslekler meslek grubunda yer almaktadır. Bölgede iki meslek grubu toplam çalışanların yarısından fazlasını içermektedirken Türkiye genelinde daha dengeli bir meslek grubu dağılımı gözlenmektedir.

Bölgede erkek çalışanların en fazla olduğu meslek grubu yüzde 32,2 ile Sanatkârlar ve İlgili İşlerde Çalışanlar olurken, Türkiye genelinde ise yüzde 21,7 ile Tesis Ve Makine Operatörleri Ve Montajcılar meslek grubu ilk sırada yer almaktadır.

Bölgede kadın çalışanların en fazla olduğu meslek grubu yüzde 26 ile Sanatkârlar ve İlgili İşlerde Çalışanlar olurken, Türkiye genelinde ise yüzde 18,5 ile Profesyonel Meslek Mensupları ilk sırada yer almaktadır. Bölgede çalışanların Türkiye Geneline göre daha nitelikli mesleklerde çalıştıkları görülmektedir.

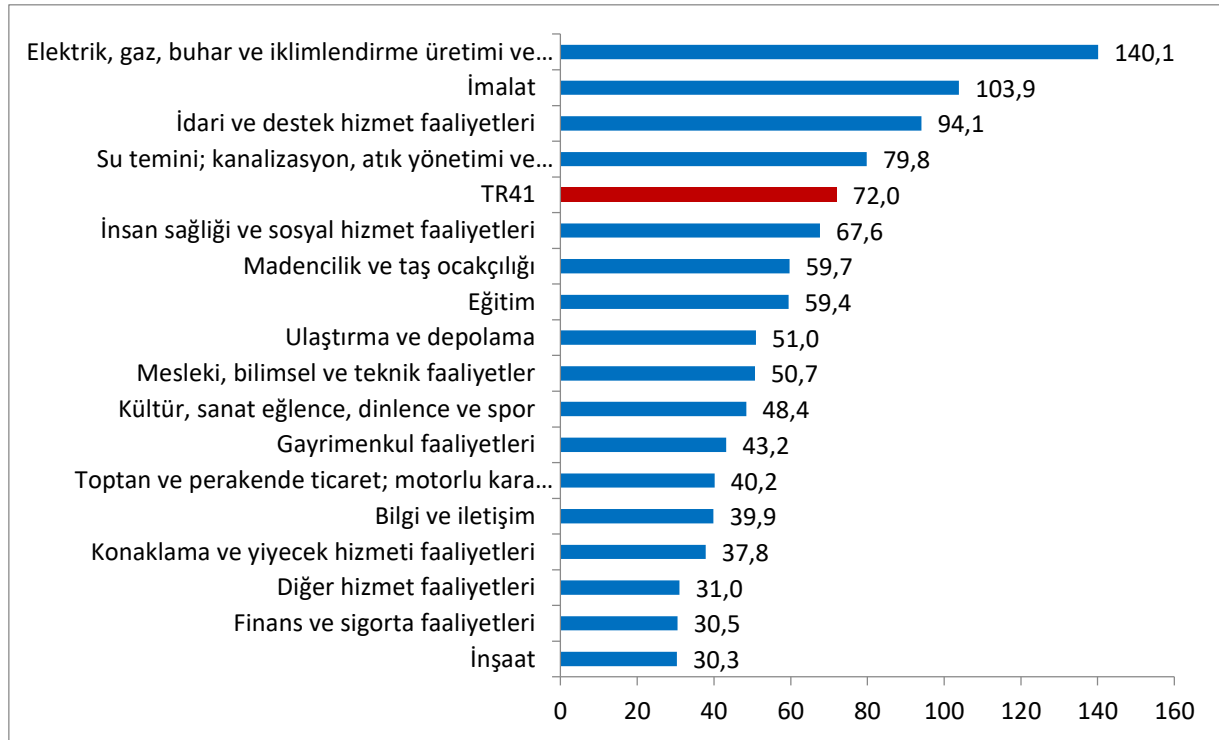
Tablo 4: En Fazla Çalışanı Olan Meslekler

Kadın	Erkek	Genel
Temizlik Görevlisi	Seri Üretim Tezgah Operatörü	Beden İşçisi (Genel)
Makineci (Dikiş)	Beden İşçisi (Genel)	Seri Üretim Tezgah Operatörü
Beden İşçisi (Genel)	Şoför-Yük Taşıma	Temizlik Görevlisi
Konfeksiyon İşçisi	Güvenlik Görevlisi	Dokuma Makineleri Operatörü / Dokumacı
Muhasebeci	Dokuma Makineleri Operatörü / Dokumacı	Güvenlik Görevlisi
Büro Memuru (Genel)	Temizlik Görevlisi	Kalite Kontrolcü
Dikiş Makinesi Operatörü-Kumaş	Kalite Kontrolcü	Büro Memuru (Genel)
Kalite Kontrolcü	Seramik İmal İşçisi	Şoför-Yük Taşıma
Kablo Gruplama İşçisi	Metal Mamuller Montaj İşçisi	Makineci (Dikiş)
Satış Danışmanı	Diğer İmalat Ve İlgili İşçiler (Makine İle)	Metal Mamuller Montaj İşçisi
Sekreter	Sevkiyat Görevlisi	Muhasebeci
Kalite Kontrolcü-Tekstil	Metal İşleri Seri Üretim Tezgâh İşçisi	Diğer İmalat Ve İlgili İşçiler (Makine İle)
Kablo Montaj İşçisi	Büro Memuru (Genel)	Seramik İmal İşçisi
Diğer İmalat Ve İlgili İşçiler (Makine İle)	İnşaat İşçisi	Satış Danışmanı
Dokuma Makineleri Operatörü / Dokumacı	Bisküvi İmalat İşçisi	Konfeksiyon İşçisi
Diğer İplik İşçileri Ve Sarıcıları	Gaz Altı Kaynakçısı	Sevkiyat Görevlisi
Ön Muhasebeci	Satış Danışmanı	Metal İşleri Seri Üretim Tezgâh İşçisi
Paketleme İşçisi	Makine Mühendisi	Bisküvi İmalat İşçisi
Çaycı	Pres Tezgâhı Operatörü (Kesim)	İnşaat İşçisi
Kasiyer	Şoför (Yolcu Taşıma)	Pres Tezgâhı Operatörü (Kesim)

Kaynak: 2017 İPA

TR41 bölgesinde en fazla çalışanı olan meslekler kadınlarda sırasıyla Temizlik Görevlisi, Makineci (Dikiş) ve Beden İşçisi (Genel); erkeklerde Seri Üretim tezgah Operatörü, Beden İşçisi (Genel) ve Şoför-Yük Taşıma; genelde ise Beden İşçisi (Genel), Seri Üretim tezgah Operatörü ve Temizlik Görevlisi olarak gerçekleşmiştir. Türkiye genelinde en fazla çalışanı olan meslekler kadınlarda sırasıyla Temizlik Görevlisi, Büro Memuru (Genel) ve Makineci (Dikiş); erkeklerde Beden İşçisi (Genel), Güvenlik Görevlisi ve Temizlik Görevlisi; genel toplamda ise Temizlik Görevlisi, Beden İşçisi (Genel) ve Güvenlik Görevlisi şeklinde sıralanmaktadır. Türkiye ile bölgedeki ilk 10 meslekten 6'sı aynıdır. Erkeklerde 4 meslek ve kadınlarda ise 6 meslek aynıdır.

Grafik 1: Sektörlere Göre Ortalama Çalışan Sayıları



Kaynak: 2017 İPA

TR41 bölgesinde ortalama çalışan sayısı en fazla olan sektör Elektrik, gaz, buhar ve iklimlendirme üretimi ve dağıtımı (140,1) olurken, onu İmalat (103,9) ve İdari ve destek hizmet faaliyetleri (94,1) takip etmektedir. Bölge genelinin çalışan sayısı ortalaması ise 72 olarak gerçekleşmiştir. Türkiye genelinde ise ortalama çalışan sayısı en fazla olan sektörler Finans ve sigorta faaliyetleri (218,5), Elektrik, gaz, buhar ve iklimlendirme üretimi ve dağıtımı (114,6) ve İdari ve destek hizmet faaliyetleri (95,2) şeklinde gerçekleşmiştir. Bölge ile Türkiye'deki ortalama çalışan sayıları en fazla olan ilk üç sektörün ikisi örtüşmektedir. Türkiye genelinde ortalama çalışan sayısı 57,1 olarak bölgedeki ortalama çalışan sayısının altında olduğu gözlenmektedir.

AÇIK İŞLER

Açık işler; işgücü piyasasında işverenlerin ihtiyaçlarını ortaya koyan, gerek meslek gerekse talep edilen beceri ve eğitim düzeyi bilgisini elde etmek suretiyle açılacak olan mesleki eğitim kursları, işverenlere verilmesi muhtemel teşvikler ve iş arayanları doğru mesleklere yönlendirmek anlamında alınacak kararları etkileyen önemli verileri içermektedir. Bu bağlamda işgücü piyasasının talep tarafına ilişkin önemli bir gösterge olan açık işler, planlanan politikalar anlamında başvurulan önemli bir veri alanını teşkil etmektedir.

Araştırma kapsamındaki işyerlerine 2017 yılı 3 Nisan-5 Mayıs tarihleri arasında ziyaret gerçekleştirildiği zamanda açık işlerinin bulunup bulunmadığı sorulmuştur. İşyerlerine bu soru kapsamında açık iş bulunan mesleklerin yanında bu meslekte cinsiyet tercihlerinin olup olmadığı, açık iş olan meslekler için talep edilen asgari eğitim düzeyi, aranılan beceriler ve açık işlerini hangi kanallar ile aradıkları sorulmuştur.

Araştırma kapsamında TR 41 bölgesinde 5 bin 695 işyerinin yüzde 27,4'ünde çalışma döneminde açık iş olduğu tespit edilmiş olup bu rakam Türkiye Genelinde yüzde 17,7 olarak gerçekleşmiştir. TR 41 bölgesinde toplam 7 bin 545 kişilik açık iş olduğu bilgisi alınmıştır. Türkiye Genelinde ise 98 bin 290 kişilik açık iş olduğu bilgisi alınmıştır.

Tablo 5: Sektörlere Göre Toplam Açık İş Sayısı

Sektörler	Açık İş Sayısı
Madencilik ve taş ocakçılığı	79
İmalat	5.094
Elektrik, gaz, buhar ve iklimlendirme üretimi ve dağıtımı	29
Su temini; kanalizasyon, atık yönetimi ve iyileştirme faaliyetleri	12
İnşaat	367
Toptan ve perakende ticaret; motorlu kara taşıtlarının ve motosikletlerin onarımı	789
Ulaştırma ve depolama	204
Konaklama ve yiyecek hizmeti faaliyetleri	320
Bilgi ve iletişim	29
Finans ve sigorta faaliyetleri	2
Gayrimenkul faaliyetleri	16
Mesleki, bilimsel ve teknik faaliyetler	107
İdari ve destek hizmet faaliyetleri	376
Eğitim	24
İnsan sağlığı ve sosyal hizmet faaliyetleri	67
Kültür, sanat eğlence, dinlence ve spor	3
Diğer hizmet faaliyetleri	27
BURSA, ESKİŞEHİR, BİLECİK	7.545

Kaynak: 2017 İPA

Sektörel bazda en fazla açık iş İmalat (5.094), Toptan ve Perakende Ticaret (789) ve İdari ve Destek Hizmeti Faaliyetleri (376) şeklinde sıralanmaktadır. Türkiye genelinde de bu üç sektör en önde gelmektedir.

Tablo 6: Sektörlere Göre Açık İş Oranı ve Açık İşi Olan İşyeri Oranı

Sektörler	Açık İş Oranı	Açık İşi Olan İşyeri Oranı
Madencilik ve taş ocakçılığı	1,7%	18,0%
İmalat	1,9%	36,2%
Elektrik, gaz, buhar ve iklimlendirme üretimi ve dağıtımı	1,0%	21,8%
Su temini; kanalizasyon, atık yönetimi ve iyileştirme faaliyetleri	0,8%	17,7%
İnşaat	1,5%	14,6%
Toptan ve perakende ticaret	2,0%	25,5%
Ulaştırma ve depolama	2,0%	16,3%
Konaklama ve yiyecek hizmeti faaliyetleri	2,9%	26,8%
Bilgi ve iletişim	2,1%	22,1%
Finans ve sigorta faaliyetleri	0,8%	25,0%
Gayrimenkul faaliyetleri	1,3%	30,8%
Mesleki, bilimsel ve teknik faaliyetler	1,4%	15,6%
İdari ve destek hizmet faaliyetleri	1,8%	19,0%
Eğitim	0,3%	8,8%
İnsan sağlığı ve sosyal hizmet faaliyetleri	0,9%	23,6%
Kültür, sanat eğlence, dinlenme ve spor	0,2%	3,7%
Diğer hizmet faaliyetleri	1,2%	14,8%
BURSA, ESKİŞEHİR, BİLECİK	1,8%	27,4%

Kaynak: 2017 İPA

TR41 bölgesinde açık iş oranı yüzde 1,8 olarak gerçekleşmiştir. Açık iş oranının en yüksek olduğu sektörler yüzde 2,9 ile Konaklama ve yiyecek hizmeti faaliyetleri, yüzde 2,1 ile Bilgi ve iletişim ve yüzde 2 ile Toptan ve perakende ticaret olarak gerçekleşmiştir. Türkiye genelinde açık iş oranı yüzde 1,7 olarak gerçekleşmiştir. Türkiye genelinde açık iş oranının en yüksek olduğu sektörler yüzde 2,3 ile Konaklama ve yiyecek hizmeti faaliyetleri, yüzde 2,1 ile İmalat ve 1,8 ile Gayrimenkul faaliyetleri olarak gerçekleşmiştir. Konaklama ve yiyecek hizmeti faaliyetleri bölgede ve Türkiye’de açık iş oranında ilk sırada yer almaktadır.

Sektörlerin kendi içerisinde en fazla açık işi olan işyeri oranı yüzde 36,2 İmalat, yüzde 30,8 ile Gayrimenkul faaliyetleri ve 26,8 ile Konaklama ve yiyecek hizmeti faaliyetleri şeklinde sıralanmaktadır. Bölgenin ortalaması ise yüzde 27,4 olarak gerçekleşmiştir. Başka bir ifade ile bölgedeki her 100 işyerinden 27’sinin açık işi bulunmaktadır. Türkiye genelinde sektörlerin kendi içerisinde en fazla açık işi olan işyeri oranı yüzde 30 ile Eğitim, yüzde 21,2 Elektrik, gaz, buhar ve iklimlendirme üretimi ve dağıtımı ve yüzde 18,4 ile Diğer hizmet faaliyetleri şeklinde sıralanmaktadır. Türkiye genelinin ortalaması ise yüzde 17,7 olarak gerçekleşmiştir. Bölge genelindeki açık işi olan işyeri oranının Türkiye genelinin oldukça üzerinde olduğu gözlenmektedir.

Tablo 7: Açık İşlerde Cinsiyete Göre Talep Edilen Eğitim Düzeyi

Eğitim Düzeyi/Cinsiyet	Kadın	Erkek	Cinsiyet Tercihini Önemli Değil	Genel
Çıraklık Eğitimi	0,2%	2,1%	0,6%	1,3%
Lise altı	50,2%	34,1%	21,3%	33,0%
Genel lise	8,1%	8,9%	18,7%	11,7%
Meslek lisesi	3,0%	16,6%	6,3%	11,2%
Meslek yüksekokulu	2,6%	2,3%	2,2%	2,4%
Lisans	1,0%	1,7%	9,7%	4,0%
Lisansüstü	0,0%	0,0%	0,2%	0,1%
Herhangi bir eğitim düzeyi aramıyorum	34,9%	34,3%	41,0%	36,4%
BURSA, ESKİŞEHİR, BİLECİK	100,0%	100,0%	100,0%	100,0%

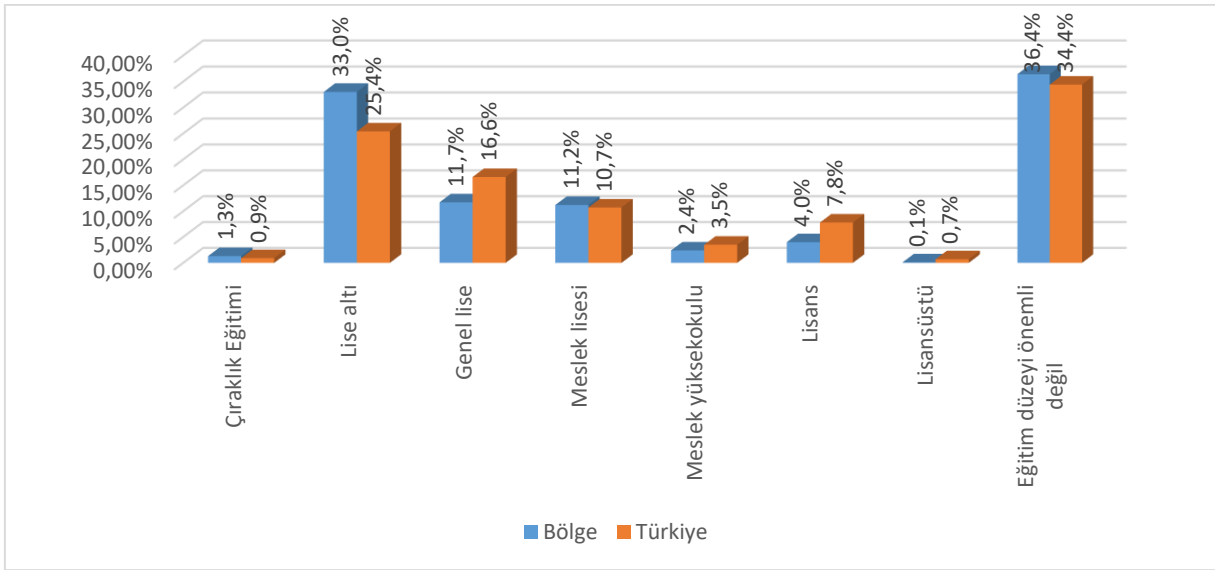
Kaynak: 2017 İPA

Bölgede açık işlerin yüzde 16,8'inde kadınlar tercih edilirken, yüzde 53,1'inde erkekler tercih edilmiştir. Bu oran cinsiyet tercihi önemli değil diyen işyerlerinde ise yüzde 30,1'dir. Bölgede açık işlerde cinsiyet tercihinin göre eğitim düzeyi verilerini incelediğimizde; sadece kadın tercihi belirtilmiş olan açık işlerin yüzde 50,2'sinde Lise altı seviyesi talep edilmiştir. Bu açık işlerin yüzde 34,9'unda ise işverenler herhangi bir eğitim düzeyi talep etmemişlerdir. Tablo 7'deki veriler Türkiye geneli ile kıyaslandığında ise kadın işgücü talep edilen açık işlerde yüzde 35,3 oranında herhangi bir eğitim düzeyi talep edilmemiştir. Kadınlarda Türkiye genelinde Genel Lise eğitim düzeyinin tercih edilme oranı ise yüzde 25,5'tir.

Bölgede işverenlerin sadece erkek işgücü talep ettiği açık işlerinin yüzde 34,3'ünde herhangi bir eğitim düzeyi talep edilmemiştir. , Bu oranı yüzde 34,1 ile Lise altı ve yüzde 16,6 ile Meslek Lisesi izlemiştir. . Hem kadınlarda hem de erkeklerde her 3 kişiden 1'inde eğitim düzeyinde belirli bir seviye talep edilmemiştir. Türkiye genelinde ise erkek işgücü talebi için eğitim düzeyi talep edilmeme oranı yüzde 36,9, yüzde 30 Lise altı ve yüzde 15,3 Meslek lisesi eğitim düzeyi tercih edilmiştir. Açık işlerde cinsiyet tercihi erkek olan işyerlerinde eğitim düzeyi talebinde bölge ile Türkiye arasında benzerlik görülmektedir.

Cinsiyetin önemli olmadığını düşünen işverenlerin açık işlerinin yüzde 41'inde belirli bir eğitim düzeyi talep edilmemiş olup yüzde 21,3'ünde Lise altı ve yüzde 18,7'sinde Genel lise tercihinde bulunulmuştur. Türkiye genelinde Cinsiyetin önemli olmadığını düşünen işverenlerin açık işlerinin ise yüzde 30,6'sında belirli bir eğitim düzeyi talep edilmemiş, yüzde 21,9'unda Lise altı ve yüzde 21,6'sında da Genel lise tercihinde bulunulmuştur. Bu konuda da bölge ile Türkiye arasında benzerlik bulunmaktadır.

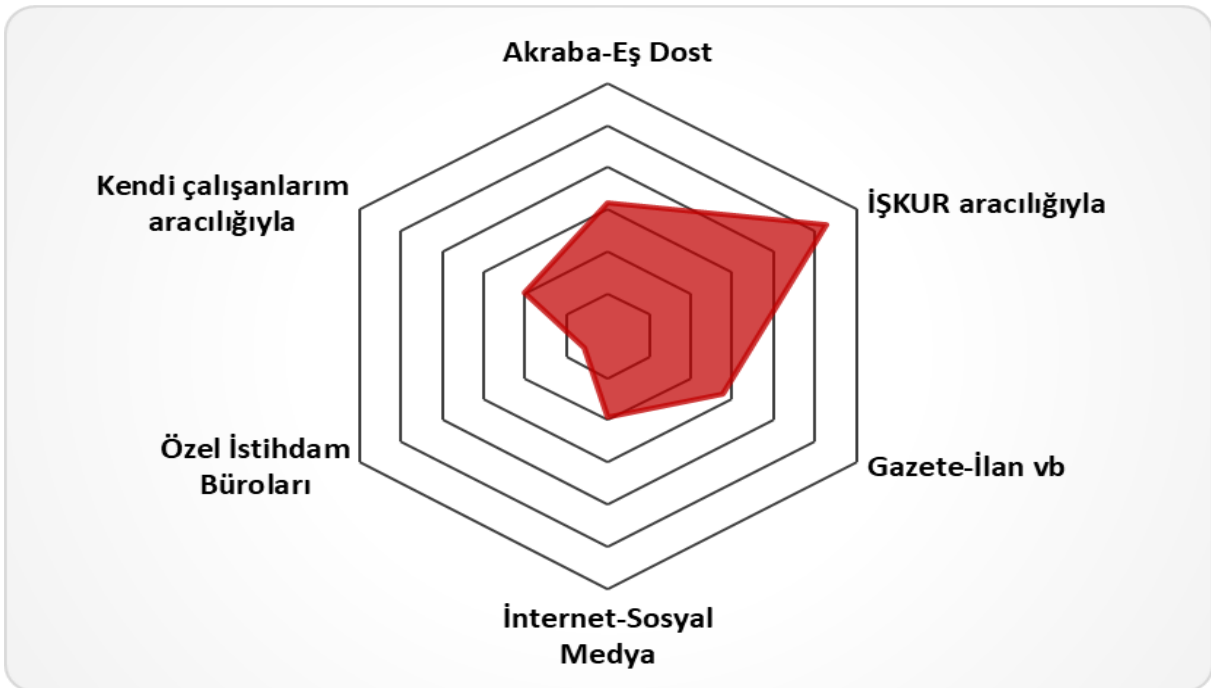
Grafik 2: Açık İşlerde Talep Edilen Eğitim Düzeyi



Kaynak: 2017 İPA

Açık işlerde talep edilen eğitim düzeylerinin Bölge ve Türkiye Geneli karşılaştırmasına bakılacak olursa; Bölgede açık işlerin yüzde 36,4'ünde herhangi bir eğitim düzeyi talep edilmemiş olup yüzde 33 ile Lise altı eğitim düzeyi tercih edilmektedir. Türkiye genelinde ise ilk iki sıra değişmezken, herhangi bir eğitim düzeyi talep edilmeyen açık işler toplam açık işlerin yüzde 30,6'sını ve Lise altı seviyesi ise yüzde 25,7'si olarak tespit edilmiştir.

Grafik 3: Açık İşlerin Arama Kanallarına Göre Dağılımı



Kaynak: 2017 İPA

Bölgede tespit edilen açık işlerin arama kanallarında en fazla yüzde 69,7 ile İŞKUR tercih edilirken, onu yüzde 41,8 ile Akraba-Eş Dost ve yüzde 36,9 Gazete-İlan vb. izlemiştir. Özel İstihdam Büroları ise yüzde 7,5 ile en az tercih edilen arama kanalı olmuştur. Türkiye genelinde yüzde 61 ile İŞKUR tercih edilirken, onu yüzde 44,4 ile Akraba-Eş Dost ve yüzde 44,1 ile Kendi çalışanlarım aracılığıyla izlemiştir. Türkiye geneli ile bölgede ilk iki arama kanalı değişmezken, bölgede İŞKUR Türkiye geneline göre bariz bir şekilde daha fazla tercih edilmektedir.

Bölge ve Sektör Bazlı Arama Kanalı Birlikteliği incelenecek olursa; T41 Bölgesi İmalat sektöründe bulunan açık işlerde en çok kullanılan arama kanalı Akraba-Eş Dost en az kullanılan arama kanalı ise Özel İstihdam Bürolarıdır. En fazla birlikte kullanılan kanallar ise kendi çalışanları aracılığı, akraba-eş dost ve gazete-ilan aracılığı ileler.

TR41 Bölgesi Bilgi ve İletişim Sektöründe en çok kullanılan kanal İnternet-Sosyal Medya olup, gazete-ilan kanalı en az kullanılandır. Birlikte en çok kullanılan kanallar ise internet-sosyal medya, İŞKUR ve özel istihdam bürolarıdır.

Açık işler için en fazla bir arada kullanılan üç arama kanalı, **Akraba-Eş Dost, Gazete-İlan vb. ile İŞKUR aracılığıyla** şeklindedir. Akraba-Eş Dost ve Kendi çalışanlarım aracılığıyla arama kanallarının birlikte kullanıldığı her 100 açık işin 56'sında İŞKUR arama kanalı da kullanılmıştır. Bölgede; Gazete-İlan vb. Arama kanalı vasıtasıyla aranan açık işlerin % 74'ü aynı zamanda İŞKUR aracılığıyla da aranmaktadır.

Tablo 8: En Çok Açık İş Olan Meslekler

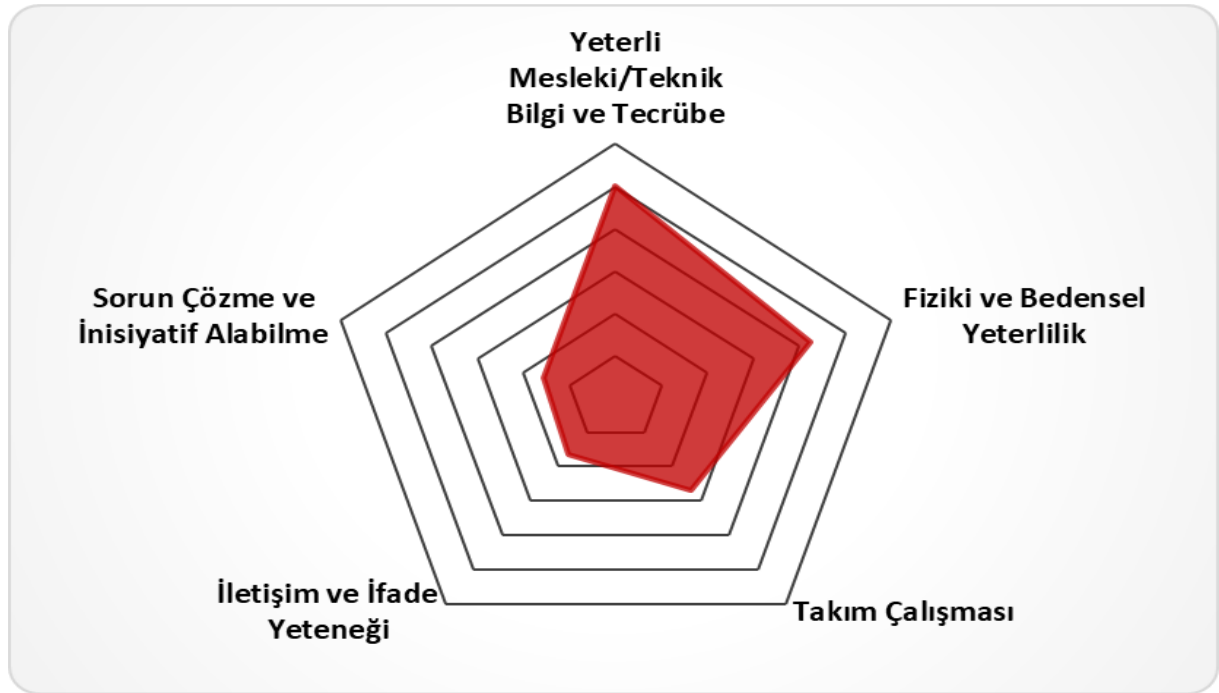
Kadın		Erkek		Cinsiyet Tercihini Önemli Değil	
Meslekler	Açık İş	Meslekler	Açık İş	Meslekler	Açık İş
Makineci (Dikiş)	238	Beden İşçisi (Genel)	343	Beden İşçisi (Genel)	577
Kablo Grublama İşçisi	154	Gaz Altı Kaynakçısı	216	Makineci (Dikiş)	221
Montör (Elektrikli Cihazlar)	154	Şoför-Yük Taşıma	99	Güvenlik Görevlisi	117
Beden İşçisi (Genel)	83	Tekstüre İplik Üretim Makinesi Operatörü	92	Satış Danışmanı	103
Temizlik Görevlisi	36	Dokuma Makineleri Operatörü/ Dokumacı	83	Garson (Servis Elemanı)	84
Kalite Kontrolcü	32	Mermer İşçisi	82	Temizlik Görevlisi	58
Gıda İşlemecisi	31	Cnc Freze Tezgâhı Operatörü	74	Kalite Kontrolcü	39
Kasiyer	30	Akaryakıt Satış Elemanı (Pompacı)	72	Süt Ve Süt Ürünleri İşlemecisi	38
Brode Makinesi Operatörü/Brodeci	29	Forklift Operatörü	66	Pazarlamacı	37
Makine Nakışçısı	28	Nc/Cnc Tezgâh Operatörü	65	Dokuma Makineleri Operatörü/Dokumacı	32
Diğer	453	Diğer	904	Diğer	964
Genel Toplam	1269	Genel Toplam	2811	Genel Toplam	2273

Kaynak: 2017 İPA

TR41 bölgesinde açık işlerde cinsiyet tercihi kadın olan işyerlerinde en fazla aranan meslekler Makineci (Dikiş), Kablo Grublama İşçisi, Montör (Elektrikli Cihazlar) şeklindedir. Erkeklerde Beden İşçisi (Genel), Gaz Altı Kaynakçısı ve Şoför-Yük Taşıma şeklinde, cinsiyet ayrımı yapılmayarak işgücü talep edilen açık işlerde ise Beden İşçisi, Makineci (Dikiş) ve Güvenlik Görevlisi şeklinde sıralanmaktadır.

Türkiye genelinde ise açık işlerde cinsiyet tercihi kadın olan işyerlerinde Makineci (Dikiş), Satış Danışmanı ve Temizlik Görevlisi şeklindedir. Erkeklerde Beden İşçisi (Genel), Gaz Altı Kaynakçısı ve Şoför (Yolcu Taşıma) şeklinde, cinsiyetin önemli olmadığı açık işlerde ise Makineci (Dikiş), Organizasyon Sorumlusu ve Garson (Servis Elemanı) şeklinde sıralanmaktadır. Kadın ve erkek tercihinde bölgedeki ve Türkiye'deki ilk sıradaki mesleklerin aynı olduğu gözlenmektedir.

Grafik 4: Açık İş Sayısına Göre En Fazla Talep Edilen İlk 5 Beceri



Kaynak: 2017 İPA

Bursa, Eskişehir, Bilecik (TR41) bölgesinde tespit edilen 7 bin 545 açık iş için en fazla talep edilen beceri % 67 ile “Yeterli Mesleki/Teknik Bilgi ve Tecrübe” dir. İkinci sırada % 56 ile Fiziki ve Bedensel Yeterlilik yer alırken, üçüncü sırada ise % 35 ile Takım Çalışması yer almaktadır.

Tablo 9: Açık İşlerde Cinsiyete Göre Talep Edilen Becerilerin Öncelik Sıralaması

Beceriler	Kadın	Erkek	Cinsiyet Tercihini Önemli Değil	Genel Toplam
Bilgisayar kullanımı	7	8	8	7
Fiziki ve Bedensel Yeterlilik	2	2	2	2
Hesap Yapabilme (Analitik Beceri)	6	6	7	6
İletişim ve İfade Yeteneği	4	4	5	4
Proje Tabanlı Çalışma	10	7	9	8
Satış ve Pazarlama Becerisi	8	9	6	9
Sorun Çözme ve İnisiyatif Alabilme	5	5	4	5
Takım Çalışması	3	3	3	3
Yabancı Dil	9	10	10	10
Yeterli Mesleki/Teknik Bilgi ve Tecrübe	1	1	1	1

Kaynak: 2017 İPA

Bölgede açık işlerde talep edilen becerilerin cinsiyete göre dağılımında kadın, erkek ve genel toplam ilk üç sıralamasının değişmediği gözlenmektedir. Buna göre en fazla talep edilen becerilerin

Yeterli Mesleki/Teknik Bilgi ve Tecrübe, Fiziki ve Bedensel Yeterlilik ve Takım Çalışması olduğu görülmektedir.

Türkiye genelinde açık işlerde cinsiyete göre talep edilen becerilerde kadınlarda Yeterli Mesleki/Teknik Bilgi ilk sırada yer alırken, erkeklerde ve cinsiyet önemli değil seçeneğinde Fiziki ve Bedensel Yeterlilik ilk sırada yer almaktadır.

Açık iş bilgisi tespit edilirken yetiştirilecek işgücünün niteliğinin belirlenmesi başka bir ifade ile etkin eşleştirme yapabilmek için doğru aktif işgücü politikalarının uygulanabilmesi için talep edilen açık işlerden istenilen becerilerin tespit edilmesi gerekmektedir. Bu kapsamda doğru politika üretebilmek adına hangi becerilerin birlikte arandığının tespitine yönelik birliktelik analizi yapılmıştır.

TR41 bölgesi İmalat sektöründe en çok Yeterli Mesleki/Teknik Bilgi ve Tecrübe becerisi aranırken en az Satış ve Pazarlama Becerisi aranmaktadır. Birlikte en çok Yeterli Mesleki/Teknik Bilgi ve Tecrübe, Takım Çalışması ve Fiziki ve Bedensel yeterlilik aranmaktadır. İşyerlerinin %30.7' si Yeterli Mesleki/Teknik Bilgi ve Tecrübe, Takım Çalışması ve Fiziki ve Bedensel Yeterlilik becerilerini birlikte aramaktadır. Yeterli Mesleki/Teknik Bilgi ile Tecrübe ile Takım Çalışması becerilerini işyerlerinin %32.3' ü aramakta olup bu işyerlerinin %95.4' ü aynı zamanda Fiziki ve Bedensel Yeterlilik becerisini de aramaktadır. Yeterli Mesleki/Teknik Bilgi ile Tecrübe ile Takım Çalışmasını birlikte arayan işyerleri diğer işyerlerine göre 1.423 kat daha fazla Fiziki ve Bedensel Yeterlilik becerisini de aramaktadır.

TR41 Bölgesinde Bilgi ve İletişim Sektörü için en fazla aranan beceri Proje Tabanlı Çalışma olup en az aranan beceri ise hiç aranmayan Fiziki ve Bedensel Yeterlilik ve Yabancı Dildir. Birlikte en fazla aranan beceriler ise Proje Tabanlı Çalışma, Bilgisayar Kullanımı ve Sorun Çözme ve İnisiyatif Alabilme becerileridir.

TEMİNİNDE GÜÇLÜK ÇEKİLEN MESLEKLER

TR 41 bölgesinde araştırma kapsamına giren 20+ istihdamlı işyerlerinde işverenlere son 1 yıl içinde hangi mesleklerde eleman temininde güçlük çektiklerini ve bunun nedenleri sorulmuştur. Bu araştırma ile ulaştığımız mevcut istihdam sayısı ve işyerlerindeki açık iş pozisyonları kadar istihdam etmek isteyip de çeşitli sebeplerle aradığı işgücünü bulamaması hususunu da işgücü piyasası bilgisi için oldukça önemlidir. Bu bölümde TR 41 bölgesinde işverenlerin eleman temininde güçlük çekilen kişi sayıları meslek ayrıntısında incelenecektir.

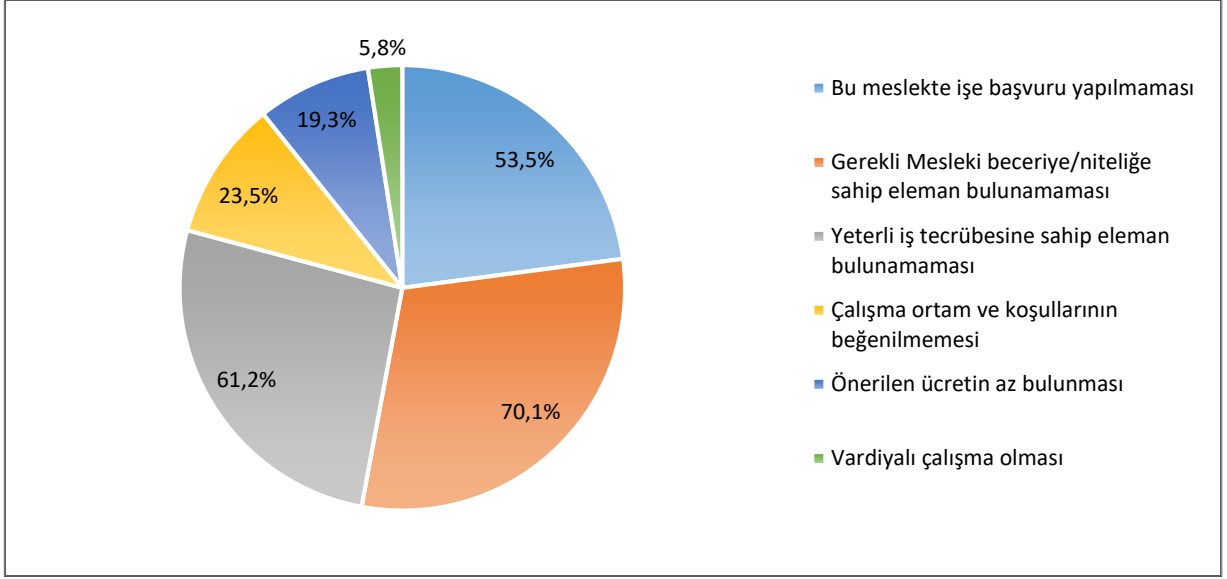
Tablo 10: Sektörlere Göre Temininde Güçlük Çekilen Kişi Sayısı

Sektör	TGÇM Sayısı	TGÇM İşyeri Sayısı	Türkiye Geneli TGÇM Sayısı	Türkiye Geneli TGÇM İşyeri Sayısı
Madencilik ve taş ocakçılığı	127	27	913	209
İmalat	5.316	1.277	52.939	10.631
Elektrik, gaz, buhar ve iklim. üret. ve dağıtım	31	6	276	52
Su temini; kanalizasyon, atık yönet. ve iyileş. faal.	2	2	290	67
İnşaat	758	201	12.207	2.841
Toptan ve perakende ticaret	1.381	370	15.860	5.033
Ulaştırma ve depolama	272	56	3.718	982
Konaklama ve yiyecek hizmeti faaliyetleri	402	135	7.930	2.039
Bilgi ve iletişim	31	15	1.492	331
Finans ve sigorta faaliyetleri	7	4	207	67
Gayrimenkul faaliyetleri	21	10	353	119
Mesleki, bilimsel ve teknik faaliyetler	114	42	2.537	842
İdari ve destek hizmet faaliyetleri	281	47	10.407	800
Eğitim	40	26	1.501	604
İnsan sağlığı ve sosyal hizmet faaliyetleri	101	49	2.111	774
Kültür, sanat eğlence, dinlenme ve spor	10	5	395	86
Diğer hizmet faaliyetleri	192	26	1.312	363
BURSA, ESKİŞEHİR, BİLECİK	9.084	2.298	114.448	25.840

Kaynak: 2017 İPA

TR 41 bölgesinde 9 bin 84 kişinin temininde güçlük çekilmiştir. Bölgede temininde güçlük çekilen kişi sayısı en fazla İmalat (5 bin 316), Toptan ve perakende ticaret (1381) ve İnşaat (758) sektörlerinde gerçekleşmiştir. Türkiye genelinde de yine aynı sıralama gerçekleşmiştir. Bu üç sektör bölgedeki TGÇM sayısının yüzde 82,1'ini oluştururken Türkiye Genelinde ise yüzde 70,8'ini oluşturmaktadır. Sektörel olarak en fazla TGÇM işyeri sayısı aynı TGÇM sayısında olduğu gibi ilk üç sektör sırasıyla İmalat, Toptan ve Perakende Ticaret ve İnşaat sektörleridir. Sektörel olarak Türkiye Genelinde en fazla TGÇM işyeri sayısı da aynı sektörlerdedir.

Grafik 5: TGÇM Nedenlerinin Dağılımı



Kaynak: 2017 İPA

Bölgede TGÇM nedenlerine baktığımızda en başta Gerekli mesleki beceriye/niteliğe sahip eleman bulunamaması (yüzde 70,1) gelmekte ve onu Yeterli iş tecrübesine sahip eleman bulunamaması (yüzde 61,2) ve Bu meslekte işe başvuru yapılmaması (yüzde 53,5) takip etmektedir. Türkiye genelinde de ilk üç değişmemektedir ve benzer oranlarla sıralanmaktadır.

Bölge ve Sektör Bazlı TGÇM Neden Birlikteliği incelendiğinde ise TR41 bölgesi İmalat sektöründe en fazla karşılaşılan TGÇM nedeni Gerekli Mesleki beceriye/niteliğe sahip eleman bulunamaması, en az karşılaşılan ise Vardiyalı çalışma olması' dır. En fazla birlikte karşılaşılan nedenler ise; Gerekli Mesleki beceriye/niteliğe sahip eleman bulunamaması, Yeterli iş tecrübesine sahip eleman bulunamaması ve Bu meslekte işe başvuru yapılmaması' dır.

Gerekli Mesleki beceriye/niteliğe sahip eleman bulunamaması, Yeterli iş tecrübesine sahip eleman bulunamaması ve Bu meslekte işe başvuru yapılmaması nedenlerini TGÇM nedeni olarak söyleyen işyeri oranı %33.6' dır. İşyerlerinin %35.3' ü Bu meslekte işe başvuru yapılmaması ve Yeterli iş tecrübesine sahip eleman bulunamaması sorunlarını yaşamaktadır. Bu işyerlerinin %95.2' si aynı zamanda Gerekli Mesleki beceriye/niteliğe sahip eleman bulunamaması sorunu da yaşamaktadır. Yeterli iş tecrübesine sahip eleman bulunamaması ve Bu meslekte işe başvuru yapılmaması sorunu yaşayan işyerleri diğer işyerlerine göre 1.229 kat daha fazla Gerekli Mesleki beceriye/niteliğe sahip eleman bulunamaması sorunu yaşayacaktır.

TR41 bölgesi Konaklama ve yiyecek hizmeti faaliyetleri sektöründe en fazla karşılaşılan TGÇM nedeni Gerekli Mesleki beceriye/niteliğe sahip eleman bulunamaması, en az karşılaşılan ise Vardiyalı çalışma olması' dır. En fazla birlikte karşılaşılan nedenler ise; Gerekli Mesleki beceriye/niteliğe sahip

eleman bulunamaması, Yeterli iş tecrübesine sahip eleman bulunamaması ve Bu meslekte işe başvuru yapılmaması' dır.

Gerekli Mesleki beceriye/niteliğe sahip eleman bulunamaması, Yeterli iş tecrübesine sahip eleman bulunamaması ve Bu meslekte işe başvuru yapılmaması nedenlerini TGÇM nedeni olarak söyleyen işyeri oranı %25.6' dır. İşyerlerinin %32.8' i Bu meslekte işe başvuru yapılmaması ve Yeterli iş tecrübesine sahip eleman bulunamaması sorunlarını yaşamaktadır. Bu işyerlerinin %78.1' i aynı zamanda Gerekli Mesleki beceriye/niteliğe sahip eleman bulunamaması sorunu da yaşamaktadır. Yeterli iş tecrübesine sahip eleman bulunamaması ve Bu meslekte işe başvuru yapılmaması sorunu yaşayan işyerleri diğer işyerlerine göre 1.125 kat daha fazla Gerekli Mesleki beceriye/niteliğe sahip eleman bulunamaması sorunu yaşayacaktır.

Tablo 11: En Fazla Temininde Güçlük Çekilen Meslekler

Meslekler	TGÇM Sayısı
MAKİNECİ (DİKİŞ)	503
GAZ ALTI KAYNAKÇISI	415
DOKUMA MAKİNELERİ OPERATÖRÜ / DOKUMACI	258
DİKİŞ MAKİNESİ OPERATÖRÜ-KUMAŞ	236
BEDEN İŞÇİSİ (GENEL)	217
GARSON (SERVİS ELEMANI)	146
İPEK BÖCEKÇİLİĞİ İŞÇİSİ	146
SATIŞ DANIŞMANI	137
CNC FREZE TEZGAHI OPERATÖRÜ	129
ŞOFÖR-YÜK TAŞIMA	127

Kaynak: 2017 İPA

TR41'in sanayi bölgesi olması eleman temininde güçlük çekilen mesleklere de yansımıştır. Temininde güçlük çekilen ilk üç meslek Makineci (Dikiş), Gaz Altı Kaynakçısı ve Dokuma Makineleri Operatörü/Dokumacı olarak sıralanmaktadır. Bu üç meslek temininde güçlük çekilen elemanların yüzde 13'ünü oluşturmaktadır.

GELECEK DÖNEM İSTİHDAM EĞİMLERİ

TR 41 bölgesinde işverenlerin 2018 yılı Nisan sonu itibariyle istihdamlarının ne yönde değişim gösterecekleri tespit edilmeye çalışılmıştır. Bu bağlamda işverenlerden bir yıl sonraki istihdam değişimlerini meslek düzeyinde tahmin etmeleri istenmiştir.

Tablo 12: Sektörlere Göre Net İstihdam Değişimi

Sektörler	Net İstihdam Değişimi	NİDO
Madencilik ve taş ocakçılığı	147	3,3%
İmalat	6.533	2,4%
Elektrik, gaz, buhar ve iklimlendirme üretimi ve dağıtımı	6	0,2%
Su temini; kanalizasyon, atık yönetimi ve iyileştirme faaliyetleri	45	3,0%
İnşaat	1.908	8,1%
Toptan ve perakende ticaret	1.624	4,2%
Ulaştırma ve depolama	538	5,3%
Konaklama ve yiyecek hizmeti faaliyetleri	374	3,5%
Bilgi ve iletişim	33	2,5%
Finans ve sigorta faaliyetleri	13	5,3%
Gayrimenkul faaliyetleri	23	1,9%
Mesleki, bilimsel ve teknik faaliyetler	367	4,7%
İdari ve destek hizmet faaliyetleri	1.928	9,7%
Eğitim	194	2,6%
İnsan sağlığı ve sosyal hizmet faaliyetleri	255	3,5%
Kültür, sanat eğlence, dinlenme ve spor	27	2,0%
Diğer hizmet faaliyetleri	56	2,6%
BURSA, ESKİŞEHİR, BİLECİK	14.070	3,4%

Kaynak: 2017 İPA

Bölgede net istihdam değişim oranı (NİDO) yüzde 3,4 olarak gerçekleşmiştir. NİDO en yüksek olan sektörler yüzde 8,1 ile İnşaat, yüzde 5,3 ile Finans ve Sigorta Faaliyetleri ile Ulaştırma ve Depolama sektörleri olarak sıralanmaktadır. Türkiye genelinde de İnşaat sektörü yüzde 7,1 ile NİDO en yüksek olan sektör olarak yer almaktadır, onu yüzde 4,8 ile Madencilik ve taş ocakçılığı ve yüzde 4 ile İdari ve destek hizmet faaliyetleri sektörü izlemektedir. Türkiye genelinde NİDO yüzde 3,2 olarak gerçekleşmektedir. Bölge ile Türkiye'nin NİDO birbirine yakın seyrederken, her ikisinde İnşaat sektörü ilk sırada yer almaktadır.

Tablo 13: Meslek Gruplarına Göre Net İstihdam Değişimi

Meslek Grupları	Net İstihdam Değişimi	NİDO
Büro Hizmetlerinde Çalışan Elemanlar	354	1,1%
Hizmet ve Satış Elemanları	2.430	8,5%
Nitelik Gerektirmeyen Meslekler	2.678	5,2%
Nitelikli Tarım, Ormancılık ve Su Ürünleri Çalışanları	9	0,4%
Profesyonel Meslek Mensupları	515	1,6%
Sanatkârlar ve İlgili İşlerde Çalışanlar	3.369	2,9%
Teknisyenler, Teknikerler ve Yardımcı Profesyonel Meslek Mensupları	492	1,6%
Tesis ve Makine Operatörleri ve Montajcılar	4.205	3,9%
Yöneticiler	18	0,2%
BURSA, ESKİŞEHİR, BİLECİK	14.070	3,4%

Kaynak: 2017 İPA

Net istihdam değişim oranı en yüksek olan meslek grubu yüzde 8,5 ile Hizmet ve Satış Elemanları iken, onu yüzde 5,2 Nitelik Gerektirmeyen Meslekler ve 3,9 ile Tesis ve Makine Operatörleri ve Montajcılar takip etmektedir. Türkiye genelinde ise net istihdam değişim oranı yüzde 3,2 olarak gerçekleşmiştir. Meslek grupları içerisinde en yüksek değişim oranı yüzde 4,8 ile Sanatkârlar ve İlgili İşlerde Çalışanlar meslek grubunda gerçekleşirken, onu yüzde 4,3 ile Nitelik Gerektirmeyen Meslekler ve yüzde 3,9 ile Tesis ve Makine Operatörleri ve Montajcılar meslek grubunda gerçekleşmiştir.

Tablo 14: En Fazla İstihdam Artışı/Azalışı Beklenen Meslekler

Net İstihdam Artışı Beklenen Meslekler	Net İstihdam Azalışı Beklenen Meslekler
Güvenlik Görevlisi	Müşteri Temsilcisi
Beden İşçisi (Genel)	İplik Temizleme İşçisi
Beden İşçisi (İnşaat)	Alçı Sıva Uygulayıcısı
Dokuma Makineleri Operatörü / Dokumacı	Kumlama Makinesi Operatörü
Gaz Altı Kaynakçısı	Ağaç Değerlendiricisi
Temizlik Görevlisi	İş Makineleri Operatörü
Makineci (Dikiş)	Ağaç Palet İmalatçısı
Soğuk Hava Depo İşçisi	Maden Paketleme İşçisi (Kalsit)
Seramik İmal İşçisi	Çağrı Merkezi Takım Lideri
Metal Mamuller Montaj İşçisi	Yem Dolum Ve Paketleme Makinesi Operatörü

Kaynak: İPA

Araştırma kapsamında bölgede en fazla net istihdam artışı beklenen meslekler Güvenlik Görevlisi, Beden İşçisi (Genel) ve Beden İşçisi (İnşaat) olurken, Türkiye genelinde en fazla istihdam artışı beklenen meslekler Temizlik Görevlisi, İnşaat İşçisi ve Güvenlik Görevlisi şeklinde sıralanmaktadır. Türkiye ile kıyasladığımızda en fazla istihdam artışı beklenen ilk 10 meslekten 5 tanesinin aynı olduğu gözlenmektedir. Güvenlik Görevlisi, Beden İşçisi (Genel), Beden İşçisi (İnşaat), Temizlik Görevlisi ve Makineci (Dikiş) meslekleri hem bölgede hem de Türkiye geneli içerisinde ilk 10'da yer almıştır. Bölgede

en fazla net istihdam azalışı beklenen meslekler Müşteri Temsilcisi, İplik Temizleme İşçisi ve Alçı Sıva Uygulayıcısı olmuştur. Türkiye genelinde en fazla net istihdam azalışı beklenen meslekler Elektrik Tesisat Ustası, Destek Personeli (Yardımcı Hizmetler) ve Boyama-Yıkama Makinesi Operatörü (Kumaş) olarak sıralanmaktadır. En fazla net istihdam azalışı beklenen ilk 10 meslekte bölge ile Türkiye arasında bir benzerlik görülmektedir.

Tablo 15: Sektörlere Göre İşverenlerin İstihdam Beklentileri

Sektörler	Artış	Azalış	Fikrim Yok	Değişmeyecek
Madencilik ve taş ocakçılığı	21,3%	3,4%	24,1%	51,3%
İmalat	26,9%	2,5%	35,7%	34,8%
Elektrik, gaz, buhar ve iklimlendirme üretimi ve dağıtımı	11,2%	5,6%	46,4%	36,7%
Su temini; kanalizasyon, atık yönetimi ve iyileştirme faaliyetleri	37,3%	0,0%	23,0%	39,7%
İnşaat	22,1%	2,0%	46,1%	29,8%
Toptan ve perakende ticaret; motorlu kara taşıtlarının ve motosikletlerin onarımı	25,0%	1,4%	31,5%	42,1%
Ulaştırma ve depolama	18,0%	0,6%	46,9%	34,5%
Konaklama ve yiyecek hizmeti faaliyetleri	24,2%	3,7%	34,9%	37,3%
Bilgi ve iletişim	22,4%	0,0%	35,5%	42,1%
Finans ve sigorta faaliyetleri	37,5%	0,0%	37,5%	25,0%
Gayrimenkul faaliyetleri	23,4%	0,0%	15,6%	61,0%
Mesleki, bilimsel ve teknik faaliyetler	23,2%	4,4%	31,3%	41,2%
İdari ve destek hizmet faaliyetleri	24,4%	1,2%	43,8%	30,7%
Eğitim	16,4%	0,0%	32,6%	50,9%
İnsan sağlığı ve sosyal hizmet faaliyetleri	28,4%	1,0%	27,4%	43,2%
Kültür, sanat eğlence, dinlenme ve spor	17,3%	3,7%	28,4%	50,6%
Diğer hizmet faaliyetleri	21,0%	4,5%	26,8%	47,7%
BURSA, ESKİŞEHİR, BİLECİK	24,9%	2,2%	36,3%	36,6%

Kaynak: 2017 İPA

Bölgedeki işverenlerin yüzde 36,6'sı 1 yıl sonrası için istihdam beklentisinde değişim beklemezken, yüzde 36,3'ü fikrim yok, yüzde 24,9'u artış ve yüzde 2,2'si azalış beklediğini ifade etmişlerdir. Türkiye genelindeki işverenlerin yüzde 46,1'i 1 yıl sonrası için istihdam beklentilerine fikrim yok şeklinde yanıt verirken, yüzde 32,7'si değişmeyecek, yüzde 18,8'i artacak ve yüzde 2,4'ü azalacak şeklinde cevap vermişlerdir. Bölgede istihdam artış beklentisi Türkiye ortalamasının oldukça üstündedir. Sanayinin güçlü olduğu bölgede istihdam artış beklentisinin yüksek olması gelecek adına oldukça önemlidir.

Bölgede 1 yıl sonrası için istihdam artışı en fazla yüzde 37,5 ile Finans ve sigorta faaliyetleri sektöründe beklenirken, en fazla azalış yüzde 5,6 Elektrik, gaz, buhar ve iklimlendirme üretimi ve dağıtımı sektöründe beklenmektedir. Gayrimenkul faaliyetleri ise yüzde 61 ile değişim beklentisi

olmayan sektör olarak öne çıkmaktadır. İşverenlerin en fazla fikrim yok seçeneğini tercih ettikleri sektör ise yüzde 46,8 ile Ulaştırma ve depolama sektörü olmuştur. Türkiye genelinde ise istihdam artışı yüzde 22,7 ile İmalat sektöründe, en fazla azalış yüzde 3,6 ile Diğer Hizmet Faaliyetleri sektöründe beklenmektedir. Elektrik, gaz, buhar ve iklimlendirme üretimi ve dağıtım sektörü yüzde 48,8 ile değişim beklentisi olmayan sektör olarak öne çıkarken, İdari ve destek hizmet faaliyetleri sektörü yüzde 54,2 ile fikrim yok seçeneğinin en fazla tercih edildiği sektör olarak ön plana çıkmaktadır.

SONUÇ

Yaşanan küresel ekonomik krizler, bölgemizde yaşanan siyasi krizler ile jeopolitik riskler ve Türkiye'nin en önemli ihracat pazarı olan Avrupa Birliği'nde çevre ülkelerden kaynaklı yaşanan ekonomik gelişmeler, ihracat ve işgücü piyasası üzerinde baskı yaratmıştır. Belirtilmiş olan bu hususlar doğrultusunda işsizliğin ülkemiz açısından mücadele edilmesi ve politika geliştirilmesi gereken bir problem olduğu öngörülmektedir. Bu nedenle istihdamın korunması ve işsizliğin azaltılması önümüzdeki dönemlerde de hassasiyet gösterilmesi gereken bir konu olacaktır.

10. Kalkınma Planı ve Ulusal İstihdam Stratejisi gibi üst politika belgeleri incelendiğinde işgücü piyasasına ait politika ve hedeflerin olduğu gözlemlenmektedir. Söz konusu hedeflere ulaşmak için gerekli tedbirler arasında Politika Geliştirme ve Uygulama Esaslarını Belirleme Sürecinde Bölgesel ve Sektörel Farklılıkların Dikkate Alınması bulunmaktadır. Bu nedenle İŞKUR tarafından yürütülen işgücü piyasasının talep tarafına yönelik bilgi toplayan İşgücü Piyasası Araştırmaları bölge düzeyinde incelenmiştir.

İstihdamın artırılması, işsizliğin azaltılması için karar alıcıların işgücü piyasası politikalarına yön verirken kullandıkları en büyük kaynaklarından biri işgücü piyasası verileridir. Piyasanın arz yönü incelenecek olursa bölgeye ait işsizlik oranının 2014 yılından itibaren bir düşüş eğilimi içerisinde olduğu görülmektedir. İşgücüne katılma ve istihdam oranlarında da artış mevcuttur. Piyasanın talep tarafı incelenecek olur ise Kurumumuz tarafında yapılan İşgücü Piyasası Araştırması sonuçlarının incelenmesi gerekmektedir. İşgücü piyasasının arz ve talep tarafı incelenerek işgücünün sektörel ve bölgesel dağılımına yönelik politikalar üretilmeli ve işgücü talebinde artış beklenen ve ihtiyaç duyulan nitelikli insan gücünün yetiştirilmesi gerekmektedir. İşgücü piyasasının en temel sorunlarının başında, işgücünün eğitim ve beceri düzeyinin piyasanın talepleriyle uyumlu olmaması gelmektedir. Bu sebeple bölgenin ve sektörün ihtiyaçlarına yönelik iş ve işgücü taleplerinin belirlenmesi ve eşleştirme probleminin çözülebilmesi adına etkin uygulama politikaları üretilmesi gerekmektedir.

Bölgeye ait İPA sonuçlarına bakıldığında; açık iş oranı yüzde 1,9 seviyesinde gerçekleşmiştir. Açık işler; işgücü piyasasında işverenlerin ihtiyaçlarını ortaya koyan, gerek meslek gerekse talep edilen beceri ve eğitim düzeyi bilgisini elde etmek suretiyle açılacak olan mesleki eğitim kursları, işverenlere verilmesi muhtemel teşvikler ve iş arayanları doğru mesleklere yönlendirmek anlamında alınacak kararları etkileyen önemli bilgileri içermektedir. Bu bağlamda işgücü piyasasının talep tarafına ilişkin önemli bir gösterge olan açık işler, işgücü

talebine yönelik olarak planlanan politikalar anlamında başvuru alanını teşkil etmektedir.

Çalışma sonuçlarına göre her üç işyerinden birinin eleman temin ederken güçlük çekmesi işgücü piyasasındaki arz ve talep arasında uyumsuzluk olduğunu göstermektedir. Araştırma kapsamında eleman temininde güçlük çekilen mesleklerdeki güçlük çekilme nedeninin ağırlıklı olarak gerekli mesleki nitelik ve beceriye sahip eleman bulunamaması ile yeterli iş tecrübesine sahip eleman bulunamamasının olması işgücü piyasasının aradığı nitelik ve özelliklerde eleman bulunmadığını ortaya koymaktadır. Bu nedenle beceri temelli çalışmalar yapılmalıdır. Eleman ihtiyacı duyulan mesleklerde aranan becerileri daha iyi analiz edip ortaya koyacak çalışmaların yapılması önemlidir.

Hangi nitelikte eleman ihtiyacının olduğu tespit edilmesi ve temin ederken güçlük çekilen ihtiyaçların tespit edilmesi doğru aktif işgücü politikalarının uygulanması için büyük önem teşkil etmektedir. İşverenlerin işgücünden en çok mesleki teknik bilgi ve tecrübe talep etmesi İŞKUR'un düzenlediği mesleki eğitim kurslarını ve işbaşı eğitim programlarını daha önemli hale getirmektedir.

Çalışma sonucunda önümüzdeki dönemde istihdamın yüzde 5,1 oranında artacağı tahmin edilmiştir. İstihdamın artacağı öngörülen sektör ve meslekler için bugünden önlem alınmaya başlanmalı ve aktif istihdam politikaları etkin bir şekilde kullanılmalıdır. Aynı şekilde istihdamdan kopacak işgücü de önceden göz önüne alınıp gerekli önlemler alınmalıdır.

Yerel düzeyde oluşturulan politikaların işsizliğin azaltılması ve istihdamın artırılması noktasında daha etkili olabilmesi için İl İstihdam Kurullarının daha etkin rol alması gerekmektedir. İşgücü Piyasası Araştırmaları kapsamında her il için hazırlanan raporlar daha etkin kullanılmalıdır. İl İstihdam ve Mesleki Eğitim Kurullarında bu çalışmanın sonuçları mutlaka ele alınmalıdır.