

GİRİŞ

Ekonomik gelişimleri doğru tespit etmek için işgücü piyasası analizlerine ihtiyaç duyulmaktadır. Ekonomik değişimin sürdürülebilir olması için var olan insan kaynaklarını işgücüne dönüştürmemiz gerekmektedir. Bu bağlamda işgücü piyasası analizi yapılması kaçınılmaz bir gerçek olarak karşımıza çıkmaktadır.

İşgücü piyasası analizi öncelikle yerel boyutta ele alınmalıdır. Biz de bu gerçekten yola çıkarak Manisa ilinin en güncel işgücü haritasını detaylı verilerle ortaya koymaya çalıştık. Manisa ilinin meslek haritası, eğitim ihtiyacı, çalışanların sektörlere göre dağılımı, açık işler, açık işlerin karşılanma yolları gibi birçok soruya verilerle cevap aradık.

Bu çalışma üç ana bölümden oluşmaktadır. Birinci bölümde Manisa ilinin işgücü piyasası arka planı irdelenmeye çalışılmıştır. İşgücü arka planının içinde ilin ekonomik, nüfus, işgücü ve eğitim verileri yer almaktadır. Ekonomik veriler incelendiğinde en fazla katma değer yaratan sektör, kişi başına yaratılan katma değer ve bunun Türkiye’de ki sıralaması, yatırım teşviklerinden aldığı pay, ilde sektörlere göre açılan ve kapanan işyerleri verileri gibi bilgiler yer almaktadır. Nüfus verilerinde ilin göç durumu, cinsiyet

ve yař ayırımı, yerleřim yerlerine gre nfus daęılımı verileri bulunmaktadır. İřgc verilerini istihdam, iřgc ve iřsizlik oranları ile bunların sektrlere gre daęılımı yer almaktadır.

İkinci blmde talep arařtırması sonuları deęerlendirilmiřtir. Talep arařtırmasında kullandığımız veri setleri; iřyerlerinin daęılımı, istihdam yapısı, aık iřler ve zellikleri, temininde glk ekilen meslekler, geleceęe ynelik istihdam beklentisi ana bařlıklarından oluřmaktadır.

nc blmde iřgc piyasası sonu ve deęerlendirmelerine yer verilmiřtir. Elde edilen verilerle ortaya ıkan duruma ait politikaların oluřturulması, arz ve talep dengesizliklerinin belirlenmesine alıřılmıřtır.

Bilimsel yntemlere dayalı olarak hazırlanan Manisa İli İřgc Piyasası Analiz alıřması, mevcut durumun analizi yapılmıřtır. Bu alıřmayla birlikte İl Mdrlę'nn 2013 yılı politikalarının belirlenmesinde kılavuz olma nitelięindedir.

BİRİNCİ BÖLÜM

MANİSA İLİ İŞGÜCÜ PİYASASI ARKA PLAN

İşgücü piyasasını, işgücü arz ve talebinin karşılaştığı, belirli bir ücretin bir yer ve sosyal bir organizasyon olarak tanımlamak mümkündür (Karataş, 2004, s. 4). İşgücü piyasasının birçok değişkeni mevcuttur. Bunları tek tek ele almadan sağlıklı bir değerlendirme yapmak mümkün görünmemektedir. İşgücü arz analizlerinde kullanılan veri setlerinden nüfus ve eğitim göstergelerini iller itibariyle ve yıllık bazda bulmak mümkün iken ekonomik yapı ve işgücü piyasası veri setlerinin tümünü iller bazında elde etmek mümkün değildir. Bu veri setlerinin büyük bir kısmı bölgesel (İBBS 2 bölgeleri)¹ veri setleridir. Bölgeler mümkün oldukça illerin sosyo-ekonomik yapıları dikkate alınarak bir araya getirilmeye çalışılsa da iller arası gelişmişlik indeksi dikkate alındığında bölgelerin oluştuğu iller arasında farklılıklar ortaya çıkabilmektedir. Bu nedenle bölgesel göstergelerin, kapsadığı illeri temsil ettiğini söylemek her bölge için geçerli olmayabilmektedir ve bölge istatistikleri kullanılarak yapılan yorumlarda bu hususa dikkat edilmelidir.

Bu durum Manisa ilinin yer aldığı TR33 (Kütahya, Afyonkarahisar, Uşak ve Manisa illerini içeren bölge) için de geçerlidir. Manisa, Uşak ile benzer sosyo-ekonomik gelişmişlik sıralamasında yer alırken, Kütahya ve Afyonkarahisar daha alt sıradadır.² Bölgede gelişmişlik sıralaması itibariyle en az gelişmiş il, 43. sırada olan Afyonkarahisar'dır. Kütahya 38. sırada yer alırken, Uşak 25. ve Manisa 23. sırada bulunmaktadır.

¹ Bölgesel sınıflama üç düzeyden oluşmaktadır. İlk aşamada idari yapıya uygun olarak 81 il, 3.düzye de bölge birimleri olarak tanımlanmıştır. Ekonomik, sosyal, kültürel ve coğrafi yönlerden benzer illerin belirli bir nüfus büyüklüğü de dikkate alınarak gruplanması ile 26 birim 2. Düzeyde bölge birimleri tanımlanmıştır. Yine aynı kritere göre 2. düzey bölge birimlerinin gruplanması sonucu 12 birim 1. düzeyde bölge birimleri tanımlanmıştır.

² İllerin ve bölgelerin sosyo-ekonomik gelişmişlik sıralamasına ilişkin en son çalışma Kalkınma Bakanlığı tarafından 2011 yılında yapılan çalışmadır. Çalışma; demografi, eğitim, sağlık, istihdam, rekabetçi ve yenilikçi kapasite, mali kapasite, erişebilirlik ve yaşam kalitesi olmak üzere 8 alt kategoride 61 değişken ve temel bileşenler analizi kullanılarak hazırlanmıştır.

Arka plan veri setlerinin diğerk bir problemi de verilerin güncel olmaması ve daha önce üretilen bazı veri setlerinin de artık üretilmemesidir. Örneğinin illerin işgücüne katılım, istihdam ve işsizlik oranları en son 2011 yılında yayınlanmış ve raporda bu veriler kullanılmıştır.

Ekonomik Yapı

Manisa ili son yıllarda büyüyen ekonomisiyle Türkiye'nin lokomotif illerinden biri olmuştur. Manisa nüfusu 1970'lere kadar tarıma dayalı gelişirken, daha sonraları sanayinin payı giderek artmaya başlamıştır. 1980'lerden itibaren üretim çeşitliliğini çoğaltmıştır. Manisa sanayi bakımından ileri, madencilikte zengin, tarımda ise Türkiye'de en çok üzüm, pamuk, tütün ve zeytin yetiştiren bir il olmuştur. Tarımda zirveye çıkan Manisa, sanayi de zirveye doğru tırmanmaktadır. Kehribar renkli çekirdeksiz üzümü dünyaca ünlüdür. Kırkağaç kavunu ile Kula, Demirci ve Gördes halıları isim yapmıştır.

Manisa'nın gelişimine yönelik en önemli sorun alanlarından biri önemli ölçüde beyaz yakalı-yüksek ücretli personelin Manisa'da ikamet etmemesi ve Manisa'da yaratılan gelirin yüksek oranda Manisa dışında tüketimi görülmektedir.

Türkiye'nin sanayide kalkınma hamlesi olarak ortaya çıkan Organize Sanayi Bölgeleri illerin gelişimine büyük katkı sağlamaktadır. Manisa'da Merkez, Salihli, Turgutlu ve Akhisar olmak üzere 4 tane OSB bölgesi, ayrıca Kula Deri Organize Sanayi Bölgesi bulunmaktadır. Bunlardan en büyüğü Merkezde bulunan Manisa Organize Sanayi Bölgesidir.

Manisa Organize Sanayi Bölgesi: Çağdaş sanayileşmenin tüm gereklerini yerine getiren Manisa, hem ülke ekonomisi için hem de yöresel gelişme için istihdamı arttırıcı

bir özelliğe sahiptir. Katma değer yaratması ve yan sanayi olanaklarının gelişmesine paralel olarak ciddi bir ekonomik faaliyet kaynağı olması sebebiyle yatırımcıların gözde yatırım noktası haline gelmiştir. 202 işletmenin yer aldığı sanayileşme eşiğini çoktan aşmış, Avrupa ve dünya ekonomileriyle bağlarını kurmuş, sanayi odaklı, kalıcı ekonomik gelişme stratejisine ve buna uygun politikaları oluşturma ve uygulama becerisine erişmiştir. Türkiye'nin en önemli sorunu olan "üretim-ihracat-istihdam üçlüsünü geliştirmek" konusundaki çalışmalarda önemli pay sahibi olan Manisa, Ar-Ge'ye önem veren, teknoloji üreten ve uluslararası pazarlarda yerini alabilecek sanayi yapılarına yer vermektedir. Bölgede sektörlerinde bir numara olan ve ülkemizin en büyük şirketleri arasında yer alan birçok firma bulunmaktadır. Bunların yanında Manisa Organize Sanayi Bölgesinde faaliyetine devam eden dünya çapında marka olmuş ürünler üretmektedir.

İstanbul Sanayi Odası'nın anketine göre 2000 yılında 9 olan Türkiye'nin ilk 500 firması listesinde yer alan Bölge firmalarının sayısı 2011 yılında 20'ye yükselmiştir. Yine aynı ankete göre, 2011 yılında, Türkiye'nin ikinci 500 firması listesinde ise 10 Bölge firması yer almıştır. Manisa OSB'den dünyanın 100'ü aşkın ülkesine ihracat yapılmakta olup 2011 yılı toplam dış ticaret hacmi yaklaşık 7,82 milyar dolara ulaşmıştır.

Bu ana başlıklarla özetlenebilecek etkenler, Manisa OSB'nin bugünkü başarılı ve örnek çehresini oluşturmuştur. Hedef, gelecekte de sanayicisinin gelişimine ortak olmanın tadına vararak bu yöndeki çalışmalara durmaksızın devam etmektedir.

Toplam 9.591.600 m² alana kurulu olan Manisa OSB'de 167'si faal 202 firma faaliyet göstermektedir. Organize Sanayi Bölgesinin yatırımcılara sunduğu rekabet avantajları Financial Times dergisinin 28 kriter üzerinden yaptığı değerlendirmede farklı yıllarda değişik kategorilerde yatırıma uygunluk bakımından Avrupa şehirleri içerisinde ilk sıralarda yer almasına neden olmuştur.

TR33 Bölgesinin ve Manisa ilinin ekonomik verileri bize ileriye dönük planlamada yol gösterici olacaktır. TR33 Bölgesi ekonomik göstergelerine, ana sektörlerimize göre gayri safi katma değer (GSKD) ile başlanılmıştır. Ana sektörlerimiz tarım, sanayi ve hizmet sektörüdür. Aşağıdaki tabloda (Tablo-1) TR33 Bölgesi ve Türkiye'nin ana sektörlerimize göre 2006-2008 yılları arasındaki GSKD verileri yer almaktadır.

Tablo-1. TR33 Ana Sektörlere Göre Gayri Safi Katma Değer

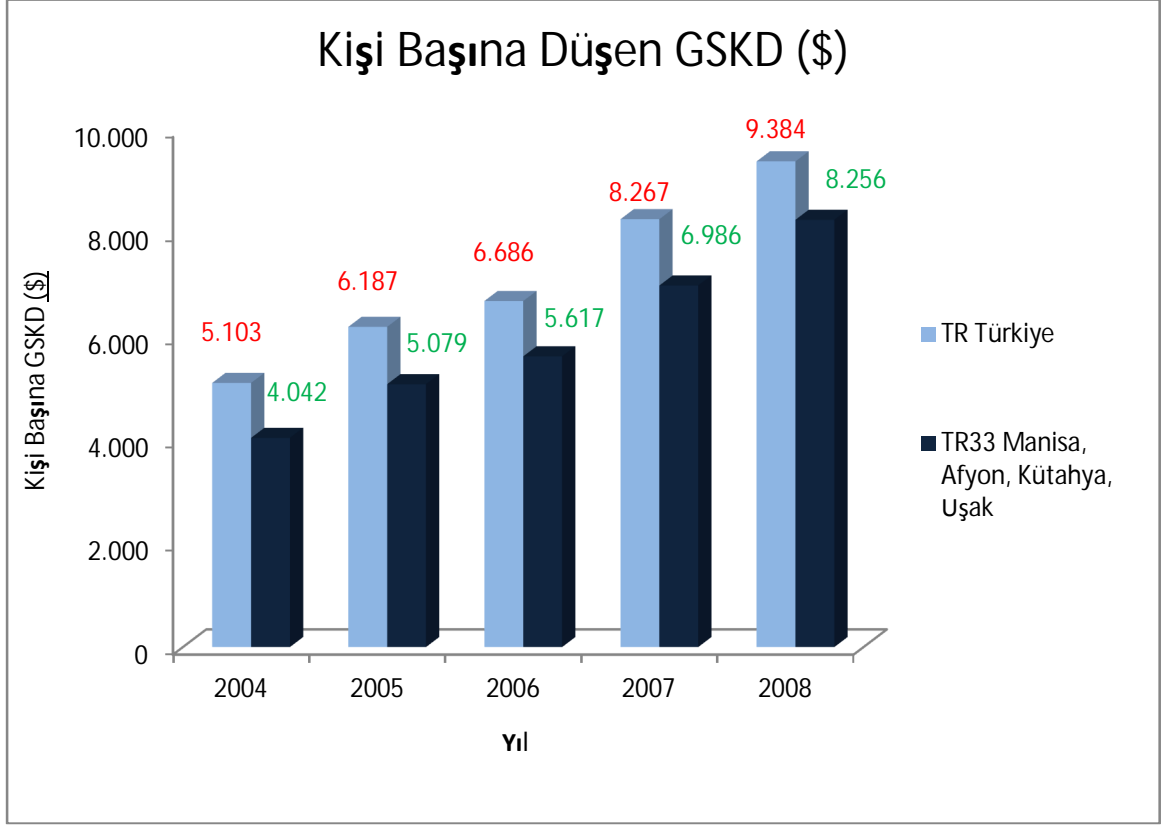
YILLAR	TR 33 BÖLGESİ			TÜRKİYE		
	TARIM (%)	SANAYİ (%)	HİZMET (%)	TARIM (%)	SANAYİ (%)	HİZMET (%)
2006	19,7	32,8	47,5	9,4	28,2	62,4
2007	18,4	32,7	48,9	8,5	27,8	63,7
2008	19,8	32,3	47,9	8,5	27,2	64,3

Kaynak: TÜİK, 2008

2006-2008 yılları arasındaki GSKD verilerinde Türkiye'nin hizmet sektöründe artış olduğu buna karşın sanayi ve tarım sektöründe gerilemenin olduğu görülmektedir. 2008 yılı itibariyle Türkiye'de gayri safi katma değerimize göre dağılımına baktığımızda hizmet sektörü % 64,3 sanayi sektörü % 27,2 ve tarım sektörü % 8,5 pay almıştır. TR33 bölgesindeki değişimin çok sınırlı olduğu tablodan görülmektedir. Buradaki tabloda en büyük değişim 2006 yılında % 19,7 olan GSKD içindeki tarım payı 2007 yılında % 18,4 'e gerilediği görülmüştür. Buradaki değişimin muhtemel nedeni zeytincilikte bir yıl yüksek verim bir yılda düşük verim alınmasından kaynaklanmaktadır. TR33 bölgesinde, hem sanayi sektörü olarak hem de tarım sektörü olarak ülke ortalamasının üzerinde bulunmaktadır. Hizmet sektörünün GSKD içindeki payı rekabet gücü yüksek olan illerin gerisinde olduğu ve yeterli gelişmeyi henüz gösteremediği açıkça görülmektedir.

Diğer bir göstergede kişi başına düşen GSKD verileridir. Grafik-1, yıllara göre Türkiye ve TR33 Bölgesinin kişi başına düşen GSKD rakamlarını göstermektedir. Bu veriler 2004-2008 yıllarına aittir.

Grafik- 1. Kişi Başına Düşen GSKD (\$)



Kaynak: TÜİK

Bu tablolar dikkatle incelendiğinde TR33 Bölgesi'nin Türkiye ortalamasının altında kişi başına düşen GSKD üretmektedir. Buna karşın özellikle 2008 yılındaki artış oranı Türkiye ortalamasının üzerindedir. 2004 yılında Türkiye'nin kişi başına düşen GSKD 5.103 Amerikan Doları iken bu rakam 2008 yılında % 84'lük bir artışla 9.384 Amerikan Dolarına yükselmiştir. Yine TR33 Bölgesinde 2004 yılında kişi başına düşen GSKD 4.042 Amerikan Doları iken bu rakam 2008 yılında % 104 artarak 8.256 Amerikan Dolarına yükselmiştir. Bu verilerden TR33 Bölgesi'nin kişi başına düşen GSKD artış hızı Türkiye ortalamasının üzerinde yer almıştır.

Türkiye'nin uyguladığı yatırım teşvikleri, hem istihdam artırıcı hem de rekabeti teşvik edici olmuştur. Türkiye'nin 2007-2011 yılları arasında verilen teşvik belgelerinin

sektöre göre dağılımları Tablo-2’de verilmiştir. Yıllara göre verilen belge sayısı, sabit yatırım miktarı ve istihdam sayıları da tabloda yer almaktadır.

Tablo-2. Türkiye Yatırım Teşvik Belgeleri Sektöre Göre Dağılımı (2007-2011)

Yıllar	Tarım	Madencilik	İmalat	Enerji	Hizmetler	Toplam
Belge Sayısı (Adet)						
2007	111	148	1.883	100	961	3.203
2008	114	151	2.252	153	873	3.543
2009	104	161	1.627	122	633	2.647
2010	524	267	2.424	165	1.125	4.505
2011	259	302	2.559	214	1.284	4.618
Sabit Yatırım (TL)						
2007	302.191.248	842.435.487	10.121.100.468	4.542.369.143	13.456.679.193	29.264.775.540
2008	416.466.489	688.605.849	9.596.032.543	11.525.709.784	11.925.577.776	34.152.392.441
2009	443.692.210	1.147.299.137	13.317.735.562	11.227.541.613	10.174.463.878	36.310.732.400
2010	3.279.461.256	2.045.719.738	38.732.749.840	9.559.822.712	16.895.678.660	70.513.432.206
2011	1.624.667.463	1.508.309.715	24.359.936.433	15.478.704.851	15.112.756.090	58.084.374.552
İstihdam (Kişi)						
2007	3.161	5.892	92.761	4.565	52.599	158.978
2008	3.405	5.262	82.223	5.388	53.519	149.797
2009	2.664	4.264	58.583	2.306	33.366	101.183
2010	15.967	6.044	81.026	3.020	55.431	161.488
2011	7.184	6.152	72.114	4.647	42.112	132.209

Kaynak: Teşvik Uygulama ve Yabancı Sermaye Genel Müdürlüğü (06.06.2012 tarihli veri setinden üretilmiştir)

Yukarıdaki tabloya baktığımızda en çok teşvik belgesinin imalat sektöründe verildiği görülmektedir. Ayrıca istihdam olarak en yüksek paya sahip sektör olmuştur. İmalat sektörü 2009 yılından itibaren en yüksek sabit yatırım miktarlarını alan sektör olmuştur. 2009 yılında hem belge adedi olarak hem de istihdam olarak en düşük verilere sahip olduğu yıl olmuştur. Bunun temel sebebi dünyayı saran küresel ekonomik krizden ülkemizin de etkilenmesidir. Buna karşın 2009 yılında sabit yatırımlarda artış meydana gelmiştir. Sabit yatırım miktarları artarak 2010 yılında tavan yaparken, 2011 yılında ise düşüş yaşanmıştır. Tarım sektöründeki teşviklere baktığımızda 2010 yılında belge sayısı, sabit yatırım ve istihdam olarak en yüksek sayılara ulaşılmış. Hatta diğer dört yılın toplamı kadar teşvik belgesi, sabit yatırım ve istihdam sağlanmıştır. Madencilik sektöründe ise yıldan yıla artan teşvik belgesi sayısı ve istihdam göze çarpmaktadır.

Türkiye geneli tabloya baktıktan sonra Manisa ilinin yatırım teşviklerinden aldığı sabit yatırımlardan miktarlarına baktığımızda (Tablo-3) 2009 yılında toplam yatırım teşvikleri içinden aldığı % 2,48 pay ile en yüksek noktaya ulaşmıştır. 2010 yılında ise aldığı yatırım teşvik miktarı Türk Lirası cinsinden artarken, bunun toplam pay içindeki yüzdesinde azda olsa azalma meydana gelmiştir.

Tablo-3. Manisa 2007-2011 Yılı Yatırım Teşvik Miktarları (TL)

	2007	2008	2009	2010	2011
MANİSA	437.250.426	734.783.737	901.169.492	1.699.423.603	1.119.959.403
MANİSA (%)	1,49	2,15	2,48	2,41	1,93
TÜRKİYE	29.264.775.540	34.152.392.441	36.310.732.400	70.513.432.206	58.084.374.552

Kaynak: Teşvik Uygulama ve Yabancı Sermaye Genel Müdürlüğü (06.06.2012 tarihli veri setinden üretilmiştir)

2011 yılında yatırım teşvik belgelerinin sabit yatırımlara göre en çok yatırım alan iller Tablo-4'te verilmiştir. En çok sabit yatırım alan il % 12,89 pay ile Kocaeli olmuştur. Kocaeli'ni sırasıyla İstanbul, İzmir ve Ankara illeri takip etmiştir. Manisa ili ise % 1.91 pay alarak Türkiye genelinde 15. sırada yer almıştır.

Tablo-4. Sabit Yatırımlara Göre 2011 Yılı En Çok Yatırım Teşviki Alan İller (TL)

İLLER	YATIRIM (TL)	YATIRIM (%)
KOCAELİ	7.455.268.993	12,89
İSTANBUL	5.979.350.996	10,34
İZMİR	2.405.153.842	4,16
ANKARA	2.271.337.561	3,93
GAZİANTEP	2.194.804.957	3,79
KAHRAMANMARAŞ	2.194.091.561	3,79
ADANA	1.967.448.804	3,40
BURSA	1.743.688.239	3,01
ELAZIĞ	1.525.555.294	2,64
ANTALYA	1.524.966.167	2,64

Kaynak: Teşvik Uygulama ve Yabancı Sermaye Genel Müdürlüğü (06.06.2012 tarihli veri setinden üretilmiştir)

2011 yılındaki yatırım teşvik belgelerinin istihdama göre dağılımlarına baktığımızda (Tablo-5) İstanbul 17.244 kişi ve %13,47 oran ile ilk sırada yer almaktadır. İstanbul’u sırasıyla Antalya, Konya ve Ankara takip etmektedir. Manisa ili ise 3,634 kişi ve % 2,38 pay ile 10. sırada yer almaktadır.

Tablo-5 Yatırım Teşvikleri Belgelerinin İstihdama Göre Dağılımı 2011

İLLER	İSTİHDAM (KİŞİ)	İSTİHDAM (%)
İSTANBUL	17.244	13,47
ANTALYA	7.101	5,55
KONYA	6.746	5,27
ANKARA	6.401	5,00
KOCAELİ	6.090	4,76
İZMİR	5.724	4,47
BURSA	5.105	3,99
ANTALTA	4.763	3,72
ADANA	4.188	3,27
MANİSA	3.634	2,38

Kaynak: Teşvik Uygulama ve Yabancı Sermaye Genel Müdürlüğü (06.06.2012 tarihli veri setinden üretilmiştir)

Özel sektöre sağlanan yatırım teşviklerini tek başına ele almak bizim için yeterli değildir, bunun yanı sıra kamu yatırımlarını da incelememiz gerekmektedir. Manisa iline yapılan kamu yatırımlarını ele aldığımızda, tüm yatırımların ancak % 0,75’ ini alabilmiştir. Özellikle Enerji ve Sağlık sektörü yatırımlardan en çok payı alan sektörler olmuşlardır. Konut ve Turizm sektörleri ise hiçbir kamu yatırımı almamıştır.

2011 yılı itibariyle Türkiye’nin toplam kamu yatırımları miktarı 36.400.287.000 TL olmuştur. Kamu yatırımların illere göre dağılımına baktığımızda İstanbul % 7,75 pay ile ilk sırada yer almıştır. İstanbul’u sırasıyla % 4,67 pay ile Ankara ve % 2,13 pay ile Diyarbakır izlemektedir. Manisa ilinin bu yatırımlardan aldığı % 0,76 pay ile 15. sırada yer almıştır.

Tablo-6. 2011 Kamu Yatırımların Manisa'daki Sektörlere Göre Dağılımı (Bin TL)

SEKTÖRLER	MANİSA	MANİSA (%)	TÜRKİYE
ENERJİ	103.097	3,29	3.133.027
SAĞLIK	47.500	2,20	2.162.564
EĞİTİM	35.994	0,70	5.161.277
TARIM	31.576	0,69	4.553.857
MADENCİLİK	24.985	1,52	1.645.680
DİĞER KAMU HİZM.	24.032	0,30	7.896.206
HABERLEŞME	9.215	0,01	10.782.483
İMALAT	95	0,02	400.460
TURİZM	0	0,00	256.357
KONUT	0	0,00	408.376
TOPLAM	276.494	0,75	36.400.287

Kaynak: DPT

Tablo-7. Kamu Yatırımlarda İllerin Aldığı Pay (Bin TL) 2011

SIRA	İLLER	TOPLAM	YÜZDE (%)
1	İSTANBUL	2.820.020	7,75
2	ANKARA	1.700.453	4,67
3	DİYARBAKIR	776.615	2,13
4	ŞANLIURFA	680.639	1,87
5	ARTVİN	664.209	1,82
6	İZMİR	609.473	1,67
7	TRABZON	607.961	1,67
8	BURSA	604.127	1,66
9	MARDİN	536.128	1,47
10	KONYA	426.031	1,17
15	MANİSA	276.494	0,76

Kaynak: DPT

Türkiye Odalar ve Borsalar Birliği'nden (TOBB) alınan sektörlere göre açılan ve kapan işyerleri verileri Tablo-8 de verilmiştir. 2010 ve 2011 yılında açılan ve kapanan işyerlerini iktisadi faaliyetlerine göre değerlendirme yaptığımızda 2010 yılında 51.970 şirket kurulurken 13.455 şirket kapanmıştır. 2011 yılında ise 53.477 şirket kurulurken 13.332 şirket kapanmıştır. İki yılı kıyasladığımızda 2011 yılında kurulan şirket sayısı artarken, kapanan şirket sayısında azalma meydana gelmiştir. Diğer taraftan gerçek kişi ticari işletmelerde açılan işyeri sayısı artarken, kapanan işyeri sayısındaki artış daha

fazla olmuştur. 2010 yılında 50.943 gerçek kişi ticari işletme açılırken, 29.941 işletme kapanmıştır. 2011 yılında ise 60.430 gerçek kişi ticari işletme açılırken, 41.130 işletme ise kapanmıştır. Bir başka deyişle 2011 yılında 3 işyeri açılırken 2 işyeri kapanmıştır. Sektöre göre baktığımızda gerçek kişi ticari işletmelerde finans ve sigorta hizmetlerinde hem 2010 hem de 2011 yılında kapanan firma sayısı açılardan fazla olmuştur.

Toptan ve perakende ticaret, motorlu kara taşıtların ve motosikletlerin onarımında faaliyet gösteren firmalar hem 2010 yılında hem de 2011 yılında en çok açılan ve en çok kapanan işyerleri olmuştur. Toptan ve perakende ticaret, motorlu kara taşıtların ve motosikletlerin onarımı faaliyetlerini şirket olarak sürdüren firmalar daha başarılı görünürken, gerçek kişi ticari işletmelerde başarı daha düşük olmuştur. Hatta 2011 yılında kapanan gerçek kişi ticari işletme sayısı açılardan daha fazla olmuştur. Toptan ve perakende ticaret, motorlu kara taşıtların ve motosikletlerin onarımı faaliyetlerini sırasıyla imalat, inşaat, mesleki, bilimsel ve teknik hizmet faaliyetleri takip etmiştir. 2010 yılından 2011 yılına geçerken genel olarak açılan şirket veya gerçek kişi ticari işletmelerin değişimi hep sınırlı olmuştur.

Tablo-8. Türkiye Sektöre Göre Açılan ve Kapanan İşyerleri (2010-2011)

İktisadi Faaliyetler NACE 2	OCAK-ARALIK 2010				OCAK-ARALIK 2011			
	Şirketler		Gerçek Kişiler		Şirketler		Gerçek Kişiler	
Genel toplam	Kurulan	Kapanan	Kurulan	Kapanan	Kurulan	Kapanan	Kurulan	Kapanan
Toplam	51.970	13.442	50.943	29.921	53.477	13.362	60.430	41.130

Kaynak: TOBB

Açılan ve kapanan işyerlerine Manisa özelinde baktığımızda yıllara göre dalgalanmalar olduğunu görmekteyiz. Yıllara göre açılan ve kapanan şirket sayılarında çok ufak dalgalanmalar olmuştur. Ancak 2010 yılında tasfiye edilen şirket sayısı 19 olmuştur. Bu rakam sonraki iki yılın toplamından bile fazladır. 2011 yılında açılan 95 gerçek kişi ticari işletme ile en yüksek rakama ulaşılmıştır. Kooperatiflere baktığımızda hem 2010 yıl hem de 2011 yılında kooperatif sayısında azalma meydana gelmiştir.

Tablo-9. Manisa Açılan ve Kapanan İşyerleri 2010-2012

YIL	KURULAN			TASFİYE		KAPANAN		
	ŞİRKET	KOOP.	GER. Kişi TİC. İŞL.	ŞİRKET	KOOP.	ŞİRKET	KOOP.	GER. Kişi TİC. İŞL.
2010	28	1	65	19	1	7	1	13
2011	29	3	95	5	2	7	5	28
2012-Kasım	28	4	61	3	0	6	2	24

Kaynak: TOBB

1.2 NÜFUS VERİLERİ

Manisa ilinin demografik yapısını analiz ettiğimizde Türkiye ortalamasından farklı bazı sonuçlar elde edilmiştir. Manisa ilinin nüfus verilerini baktığımızda düzenli olarak bir artış olmaktadır. Manisa ilinin sanayisi ve tarımı gelişmiş olmasına karşın neredeyse aldığı göç kadar, göç vermiştir. Manisa ilinin 2011 yılındaki ayrıntılı nüfus verilerini incelediğimizde, toplam nüfusunun 1.340.074 kişi olduğu görülmektedir. Erkek nüfusu 671.361 kişi, kadın nüfusu ise 668.713 kişidir. Nüfusun 891.084 kişisi il ve ilçe merkezlerinde yaşarken, geri kalan 448.990 kişi belde ve köylerde yaşamaktadır.

2011 yılı verilerine göre Nüfusun % 66,50'si şehir ve ilçe merkezinde yaşamaktadır. Nüfus yoğunluğuna baktığımızda Manisa Merkez birinci sırada bulunurken, Akhisar ikinci, Salihli üçüncü sırada bulunmaktadır. Özellikle Akhisar, Alaşehir ve Salihli'nin belde/köy nüfusları yüksektir. Alaşehir, Demirci, Gördes ilçelerinin belde ve köyde yaşayan nüfusu, ilçe merkezlerinde yaşayanlardan daha fazla olduğu görülmektedir.

Tablo-10. Manisa İlçelere Göre Ayrıntılı Nüfus verileri 2011

İlçelere göre il/ilçe merkezi ve belde/köy nüfusu - 2011									
	il/ilçe merkezi			Belde/Köy			Toplam		
Manisa	Toplam	Erkek	Kadın	Toplam	Erkek	Kadın	Toplam	Erkek	Kadın
Merkez	301.218	151.689	149.529	48.018	24.200	23.818	349.236	175.889	173.347
Ahmetli	9.878	4.891	4.987	6.495	3.252	3.243	16.373	8.143	8.230
Akhisar	104.777	52.133	52.644	54.873	27.147	27.726	159.650	79.280	80.370
Alaşehir	47.722	24.127	23.595	51.388	25.803	25.585	99.110	49.930	49.180
Demirci	20.350	9.474	10.876	29.212	14.270	14.942	49.562	23.744	25.818
Gölmarmara	9.734	4.837	4.897	6.015	2.955	3.060	15.749	7.792	7.957
Göğdes	10.411	5.095	5.316	20.446	9.944	10.502	30.857	15.039	15.818
Kırkağaç	27.350	17.050	10.300	19.815	9.794	10.021	47.165	26.844	20.321
Köprübaşı	5.267	2.568	2.699	4.640	2.295	2.345	9.907	4.863	5.044
Kula	24.713	12.211	12.502	22.317	11.048	11.269	47.030	23.259	23.771
Salihli	97.810	48.038	49.772	57.636	28.819	28.817	155.446	76.857	78.589
Sarıgöl	13.758	6.754	7.004	22.608	11.326	11.282	36.366	18.080	18.286
Saruhanlı	15.364	7.648	7.716	38.979	19.275	19.704	54.343	26.923	27.420
Selendi	6.609	3.309	3.300	16.039	8.009	8.030	22.648	11.318	11.330
Soma	76.138	38.203	37.935	26.504	13.203	13.301	102.642	51.406	51.236
Turgutlu	119.985	59.900	60.085	24.005	12.094	11.911	143.990	71.994	71.996
Genel Toplam	891.084	447.927	443.157	448.990	223.434	225.556	1.340.074	671.361	668.713

Kaynak: TÜİK 2011, ADNKS

Tablo-11. Türkiye ve Manisa Nüfus Sayıları ve Değişim Oranları

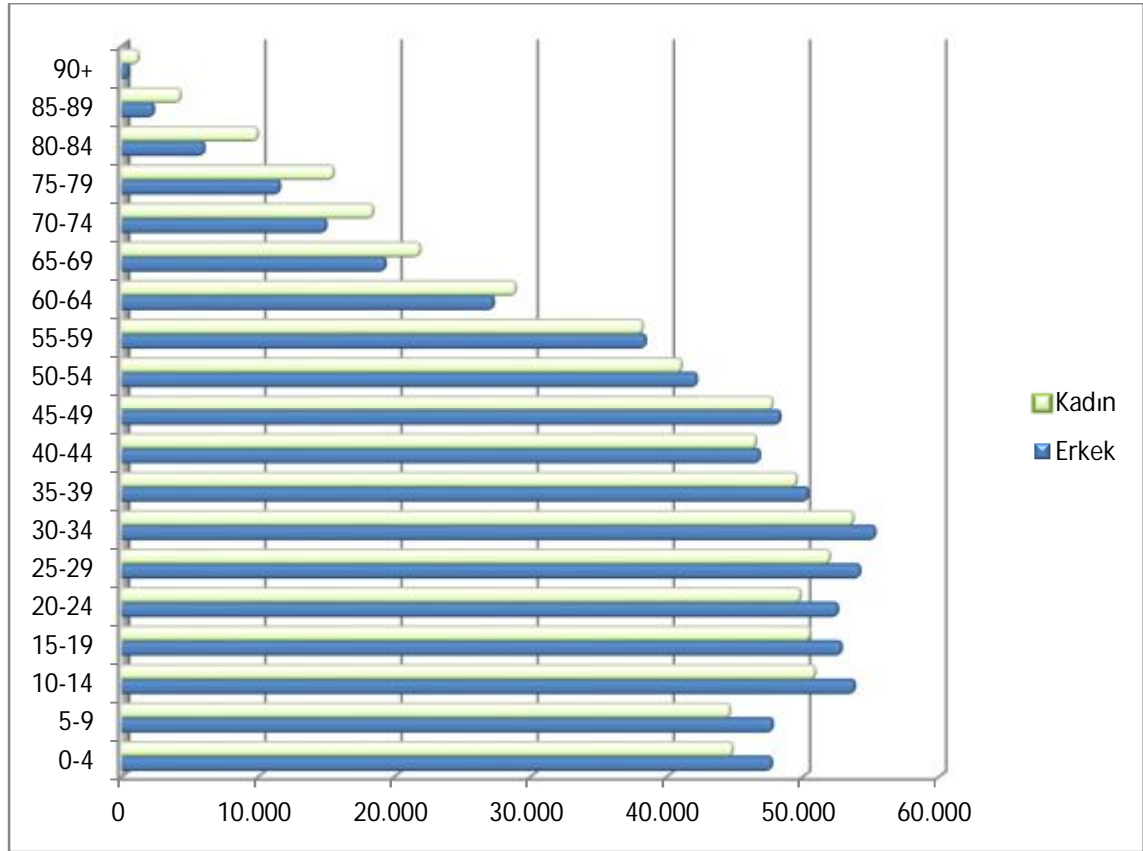
Yıllar	MANİSA		TÜRKİYE GENELİ	
	Nüfus Sayısı	Nüfus Değişim Oranı (%)	Nüfus Sayısı	Nüfus Değişim Oranı (%)
1965	748.545	-	31.391.421	-
1970	805.650	7,628	35.605.176	13,423
1975	872.375	8,282	40.347.719	13,320
1980	941.941	7,974	44.736.957	10,879
1985	1.050.130	11,149	50.664.458	13,250
1990	1.154.448	9,934	56.473.035	11,465
2000	1.260.169	9,158	67.803.927	20,064
2010	1.379.484	9,468	73.722.988	8,730

Kaynak: TÜİK

Manisa ilinin 1965 yılından günümüze kadar olan nüfus verilerini Türkiye verileriyle karşılaştırdığımızda elde ettiğimiz nüfus değişim oranı ve nüfus sayıları Tablo-11'deki gibi oluşmuştur. Diğer taraftan nüfus değişim oranını incelediğimizde Manisa ilinin nüfus değişim oranı 2010 yılı dışında Türkiye ortalamasının gerisinde kalmıştır. Manisa ilinde en yüksek nüfus değişim oranı 1985 yılında olmuştur.

Grafik-2' ye baktığımızda yaşa ve cinsiyete göre nüfus verileri görülmektedir. Grafikte, genç nüfusun çok yüksek olduğu görülmektedir. Özellikle 30-34 yaş aralığı en yüksek kadın ve erkek nüfusuna bulunduğu yaş grubudur. 60 ve üzeri yaş gruplarında kadın nüfusunun erkek nüfusundan fazla olduğu görülmektedir. Ayrıca 45 ve üzeri yaş gruplarına çıkıldıkça erkek ve kadın nüfusu giderek azalmaktadır.

Grafik-2. Manisa Yaş Gruplarına ve Cinsiyete Göre Nüfus, 2011



Kaynak: TÜİK

Manisa ilinin bitirilen eğitim düzeyi ve cinsiyete göre nüfusu Tablo-12’te verilmiştir. İlkokul mezunları hem kadın hem de erkek nüfusunda en çok mezun olunan eğitim grubu olmuştur. İlkokul mezunlarını, ilköğretim mezunları ve lise veya dengi okul mezunları takip etmektedir. Okuma yazma bilmeyen kadın nüfusu 40,463 kişi iken bu sayı erkeklerde 8.624 kişi olmuştur. Görüldüğü gibi arada ciddi bir fark bulunmaktadır. Özellikle kırsal kesim ve şuan belli bir yaş üzerindeki kadınlar zamanında okuma hakkında mahrum bırakılmış ve okula gönderilmemiştir. Günümüzde bu sorun tamamen ortadan kalkmamakla birlikte kızların okulu gönderilmesi üzerinde ciddi çalışmalar yapılmaktadır. Yine okuma yazma bilen fakat bir okul mezunu kadın nüfusu yine yüksektir. Milli Eğitim Bakanlığı’nın kadınlara yönelik okuma yazma kursları açması bu sayıları daha düşük olmasını sağlamıştır.

Tablo-12. Manisa İli Bitirilen Eğitim Düzeyine Cinsiyete Göre Nüfus 2011 (15+ yaş)

Bitirilen Eğitim Düzeyi	Toplam	Erkek	Kadın
Okuma yazma bilmeyen	49.087	8.624	40.463
Okuma yazma bilen fakat bir okul bitirmeyen	68.960	23.533	45.427
İlkokul mezunu	415.381	189.682	225.699
İlköğretim mezunu	201.116	113.620	87.496
Ortaokul veya dengi okul mezunu	45.324	28.896	16.428
Lise veya dengi okul mezunu	179.905	103.669	76.236
Yüksekokul veya fakülte mezunu	79.528	47.702	31.826
Yüksek lisans mezunu	3.568	2.188	1.380
Doktora mezunu	1.082	679	403
Bilinmeyen	5.841	3.297	2.544
Toplam	1.049.792	521.890	527.902

Kaynak: TÜİK, 2011

GENEL İŞGÜCÜ GÖSTERGELERİ

Yerel işgücü piyasası; bölgesel farklılıkların incelenmesi, yerel mekanizmalara işlerlik kazandırılması, kısa vadede işgücünün işverenlerle eşleştirilmesi, orta vadede işgücüne talep edilen niteliklerinin kazandırılması ve işgücünün değişen beceri setine

ilişkin değişen ihtiyaçlarının tespiti açısından önemlidir. İşgücüne katılım, istihdam, işsizlik oranları gibi verilerini kullanarak bulunduğumuz durumun fotoğrafını çekmek öncelikli olarak hedeflenmiştir. Elimizdeki verilerin büyük kısmı TR33 Bölgesine ait olmasına karşın Manisa İline ilişkin verilerde bulunmaktadır.

1.3.1. İşgücüne Katılım

Var olan insan kaynağının işgücüne katılımını artırılması, işsizlik sorunun çözümüne katkı sağlayacaktır. Türkiye ve TR33 Bölgesinin geniş yaş gruplarına göre işgücüne katılım oranlarını (Tablo-13) incelediğimizde 2011 yılındaki katılım oranları 2010 yılına göre daha yüksek katılım oranlarına sahip olduğu görülmektedir.

Tablo-13. Geniş Yaş Grubuna Göre İşgücüne Katılma Yüzdesi (15+ Yaş)

	15-19		20-24		25-34		35-54		55+		ORTALAMA	
	TR33	TR	TR33	TR	TR33	TR	TR33	TR	TR33	TR	TR33	TR
2010	26,2	26,6	52,1	52,2	65,8	65,4	60,5	59,4	22,2	22	48,2	48,8
2011	29,5	26,6	54,9	53,8	68,5	66	66,1	60,9	27,4	23,3	52,7	49,9

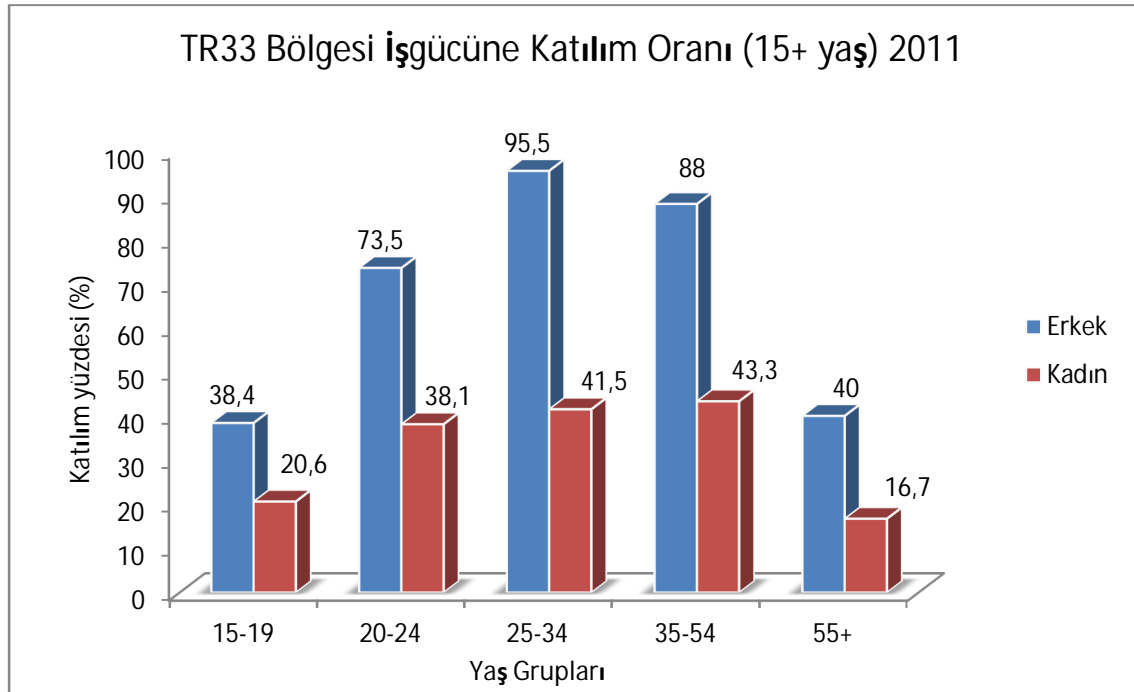
Kaynak: TÜİK

2011 yılı için işgücüne katılma oranlarına baktığımızda her yaş grubunda TR33 Bölgesinin, Türkiye ortalamasından daha yüksek işgücüne katılım oranlarına sahip olduğu görülmektedir. 15+ yaş grubu incelendiğinde Türkiye'nin işgücüne katılma oranı 2010 yılında %48,8 iken bu oran 2011 yılında % 49,9 olmuştur. Bu oran TR33 Bölgesinde 2010 yılında % 48,2 iken bu oran 2011 yılında % 52,7 olmuştur. Bu veriler ışığında TR33 bölgesi 2010 yılında işgücüne katılım oranı Türkiye ortalamasının altında kalırken 2011 yılında Türkiye ortalamasının üstüne çıkmıştır.

Yaş gruplarına göre 26 Düzey-2 Bölgesinin işgücüne katılım oranlarını Ek-1’de verilmiştir. Ek-1’deki tabloya baktığımızda yaş gruplarına göre Düzey-2 Bölgesi içinde TR33 Bölgesi 15-19 yaş grubunda % 29,5 oran ile 8. sırada, 20-24 yaş grubunda % 54,9 oran ile 14. sırada, 25-34 yaş grubunda % 68,5 oran ile 10. sırada, 35-54 yaş grubunda ise % 66,1 oran ile 7. sırada, 55+ yaş grubunda % 27,4 oran ile 11. sırada yer almıştır.

Grafik-4’ü incelediğimizde erkeklerin her yaş grubunda kadınlardan daha yüksek işgücüne katılım oranına sahip olduğu görülmektedir. Özellikle 25-34 yaş grubundaki erkekler % 95,5’lik işgücüne katılım oranı ile en yüksek seviye ulaşmıştır. Kadınlarda ise 35-54 yaş grubunda % 43,3 ‘lük işgücüne katılım oranı ile en yüksek seviyesini görmüştür. Grafikten rahatça anlaşılacağı gibi TR33 Bölgesindeki işgücüne katılım oranı daha yüksek seviyelere çekmek istiyorsak kadınların işgücü piyasasına katılımlarını artırmamız gerekmektedir.

Grafik-3. TR33 Bölgesi Cinsiyete Göre Yaş Gruplarında İşgücüne Katılım Oranı 2011

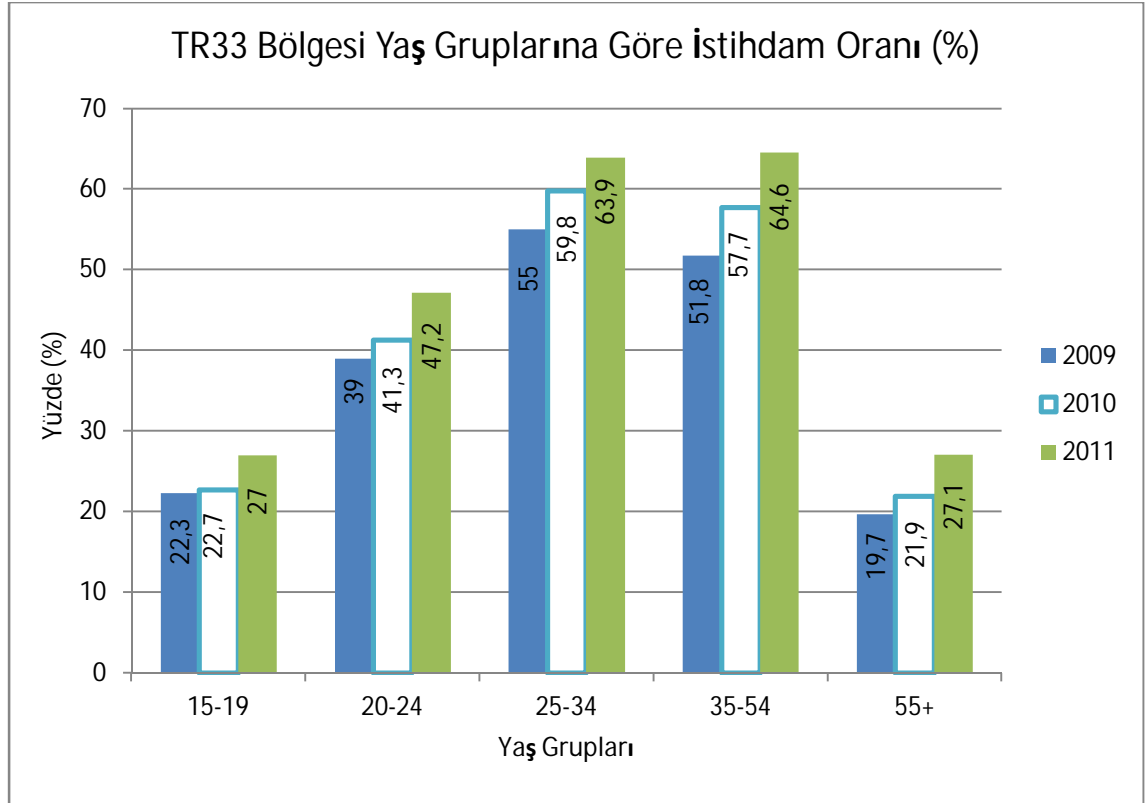


Kaynak: TÜİK, 2011

1.3.2 İstihdama Katılım

İşgücüne katılım oranları, tek başına bir anlam ifade etmemektedir. Bunun anlam kazanması için istihdam oranlarına yansımaya bakmamız gerekmektedir. TR33 Bölgesi yaş gruplarına göre 2009-2011 yılları arasında istihdama katılım oranlarını (Grafik-5) incelediğimizde 2009 yılından bu yana istihdam oranlarında sürekli artış olduğu görülmektedir. TR33 Bölgesi'nin 2011 yılındaki 15+ yaş grubunda istihdam oranı % 50,2 iken Türkiye ortalaması % 45'te kalmıştır. Yine TR33 bölgesinin 2010 yılı 15+ yaş gruplarında istihdam oranı % 45 iken bu dönemde Türkiye ortalaması % 43'te kalmıştır.

Grafik-4. TR33 Bölgesi Yaş Gruplarına İstihdam Oranları 2009-2011 (15+ yaş)



Kaynak: TÜİK

Türkiye İstatistik Kurumu'nun yayınladığı 2010 verileri içinde TR33 Bölgesinin en yüksek istihdam oranına sahip ili % 45,4 ile Manisa olmuştur. Düzey-2 Bölgelerine göre yaş gruplarında istihdam tablosu Ek-2'de verilmiştir. Bu tablodaki verilere göre, TR33 Bölgesini yaş gruplarına göre diğer 25 Düzey-2 Bölgesiyle karşılaştıracak olursak 15-19 yaş grubunda % 27 istihdam oranı ile 5. sırada, 20-24 yaş grubunda % 47,2 istihdam oranı ile 9. sırada, 25-34 yaş grubunda % 63,9 istihdam oranı ile 8. sırada, 35-54 yaş grubunda % 64,6 istihdam oranı ile 5. sırada, 55+ yaş grubunda ise % 27,1 istihdam oranı ile 11. sırada yer almıştır.

1.3.3 İşsizlik Verileri

İşgücüne katılım ve istihdam verilerinden sonra günümüzde ülkelerin en büyük sorunlarının başında gelen işsizlik sorununa bakılmıştır. Öncelikle Türkiye ardından TR33 Bölgesinin işsizlik verileri incelenmiştir. Türkiye'deki işsizlik rakamlarına baktığımızda (Tablo-14) 2009 yılında işsizlik oranı % 14 iken 2010 yılında işsizlik oranı % 11,9 'a gerilemiştir. 2011 yılında işsizlik oranı yine düşerek % 9,8 oranına gerilemiştir. Bu işsizlik rakamları TR33 Bölgesinde 2009 yılı için % 11, 2010 yılı için % 7,6 ve 2011 yılı için işsizlik oranı % 4,7 olmuştur. Görüldüğü üzere TR33 Bölgesinin işsiz rakamları Türkiye ortalamasından çok daha iyi durumda bulunmaktadır.

Tablo-14. TR33 Bölgesi İşsizlik Oranları (%) 2009-2011

TR33 Geniş Yaş Grubuna Göre İşsizlik Oranları (%)							
	15-19	20-24	25-34	35-54	55+	TR33 Ort.	Türkiye Ort.
2009	20,7	23,2	12,7	7,3	2,5	11	14
2010	13,4	20,7	9,1	4,7	1,5	7,6	11,9
2011	8,5	14	6,8	2,3	1	4,7	9,8

Kaynak: TÜİK

Yaş gruplarına göre işsizlik rakamlarına Tablo-14'te baktığımızda 2009 yılında 20-24 yaş grubunda işsizlik oranı en yüksekte seyrederken 55+ yaş grubunda ise % 2,5 ile en düşüktür. İşsizlik oranları yıldan yıla giderek azalarak 2011 yılında her yaş grubunda işsizlik rakamları en düşük seviyeye gelmiştir. Özellikle 35-54 yaş aralığındaki gruptaki değişim dikkat çekici olmuştur. 2009 yılında bu yaş grubunda işsizlik % 7,3 iken 2011 yılında % 2,3'e gerilemiştir. Bu 5 puanlık düşüş, aslında işsizlerin % 68,5'in yeni iş bulduklarını göstermiştir.

1.3.4. Kurumsal Olmayan Sivil Nüfus

Öncelikle kurumsal olmayan sivil nüfusu tanımlamak gerekmektedir. Kurumsal olmayan sivil nüfus "okul, yurt, otel, çocuk yuvası, huzurevi, hastane, hapisane, kışla ya da orduevlerinde ikamet edenlerle yabancı uyruklular" dışındaki nüfustur. Bu nüfusun 15 yaş üzerindeki bölümü ise çalışma imkanı olan nüfus olarak adlandırılır. 2010 ve 2011 yıllarındaki kurumsal olmayan erkek nüfusu incelediğimizde okuma yazma bilmeyen erkek nüfus 2010'da 36 bin iken 2011'de 45 bine yükselmiştir. Lise altı grubu incelendiğinde ise 2010'da 724 bin kişi iken 2011'de 715 bin kişiye gerilemiştir. Genel toplamda ise değişim sadece bin kişilik bir azalma meydana gelmiştir.

Tablo-15. TR33 Bölgesi Kurumsal Olmayan Erkek Nüfus (Bin)

TR33 Geniş Yaş Grubuna ve Eğitim Durumuna Göre Kurumsal olmayan Erkek Nüfus (bin)												
	15-19		20-24		25-34		35-54		55+		Toplam	
	2010	2011	2010	2011	2010	2011	2010	2011	2010	2011	2010	2011
Okuma Yazma Bilmeyen	1	0	1	1	3	3	7	7	24	33	36	45
Lise altı	89	81	39	38	125	126	278	281	194	188	724	715
Lise ve dengi meslek okulu	15	14	35	36	68	61	58	56	10	10	186	177
Yükseköğretim	1	0	9	12	39	35	37	48	13	12	99	107
Toplam	106	96	85	87	235	225	379	392	240	244	1.045	1.044

Kaynak: TÜİK

Kurumsal olmayan sivil bayan nüfusu incelendiğinde 2010 yılında 1.112.000 iken 2011’de azalarak 1.079.000 kişiye düşmüştür. Okuma yazma bilmeyen ve yükseköğretim kurumsal nüfusu 2010 yılından 2011 yılına geçerken artarken, lise altı, lise ve dengi meslek okulu kurumsal olmayan sivil nüfusu azalmıştır. Diğer taraftan yaş gruplarına bakıldığında 2010 yılından 2011 yılına geçişte her yaş grubunda azalma meydana gelmiştir.

Tablo-16. TR33 Kurumsal Olmayan Sivil Bayan Nüfus (Bin)

TR33 Geniş Yaş Grubuna ve Eğitim Durumuna Göre Kurumsal Olmayan Bayan Nüfus (Bin)												
	15-19		20-24		25-34		35-54		55+		Toplam	
	2010	2011	2010	2011	2010	2011	2010	2011	2010	2011	2010	2011
Okuma Yazma Bilmeyen	2	2	3	4	7	8	38	42	144	156	194	211
Lise altı	90	80	57	48	159	149	299	291	137	124	742	692
Lise ve dengi meslek okulu	16	14	30	30	36	36	29	28	5	3	116	111
Yükseköğretim		0	14	15	29	31	16	15	1	2	60	64
Toplam	107	97	105	97	231	225	382	376	288	285	1.112	1.079

Kaynak: TÜİK

Türkiye genelini göz önüne aldığımızda kurumsal olmayan sivil nüfus toplam erkek ve kadın nüfusu 2010 yılına göre artış göstermiştir.

TR33 Bölgesinin 2011 yılı geniş yaş grubu ve eğitime göre işgücü verilerini incelediğimizde eğitim seviyesinde lise altı grubu 751 bin kişiyle toplamda % 67,11 oran ile eğitim seviyeleri içinde en yüksek paya sahip olmuştur. Lise altı düzeyini 370 bin kişi ile 35-54 yaş grubu oluşturmaktadır. 15-19 yaş grubunda okuma yazma bilmeyen ve yükseköğretim mezunu olan insan bulunmamaktadır. Yükseköğretim mezunlarının en çok bulunduğu yaş grubu 58 bin kişi ile 25-34 yaş grubu olmuştur. Bunu 56 bin kişi ile 35-54 yaş grubu aralığı takip etmektedir.

Tablo-17. TR33 Genel Yaş Grubu ve Eğitim Durumuna Göre İşgücü 2011 (Bin)

	15-19	20-24	25-34	35-54	55+	Toplam
Okuma yazma bilmeyen	0	0	2	22	31	56
Lise altı	48	52	176	370	106	751
Lise ve dengi meslek okulu	8	32	72	59	3	175
Yükseköğretim	0	17	58	56	5	136
Toplam	57	101	308	507	145	1.119

Kaynak: TÜİK, 2011

Tablo-18 ‘da ise TR33 Bölgesinin 2009-2011 yılları arasındaki geniş yaş grubu ve eğitime göre işgücü yüzdeleri bulunmaktadır. 35-54 ve 55+ yaş gruplarında işgücü yıldan yıla artarken, diğer yaş gruplarında azalma meydana gelmiştir. Özellikle 15-19 yaş grubunda yıldan yıla azalma meydana gelmiştir.

Tablo-18. TR33 Geniş Yaş grubu ve Eğitime Göre İşgücü Yüzdesi (%) 2009-2011

	15-19			20-24			25-34			35-54			55+		
	2009	2010	2011	2009	2010	2011	2009	2010	2011	2009	2010	2011	2009	2010	2011
Okuma Yazma Bilmeyen	0,10	0,10	0,00	0,10	0,10	0,00	0,20	0,19	0,18	1,43	1,54	1,97	1,43	1,54	2,77
Lise altı	4,99	4,43	4,29	5,80	4,72	4,65	17,21	15,98	15,73	32,69	32,82	33,07	8,35	8,76	9,47
Lise ve dengi meslek okulu	1,32	0,87	0,71	3,77	2,98	2,86	7,43	7,80	6,43	5,40	5,58	5,27	0,31	0,38	0,27
Yükseköğretim	0,00	0,10	0,00	1,12	1,64	1,52	4,48	5,58	5,18	3,46	4,43	5,00	0,31	0,58	0,45
Toplam	6,42	5,39	5,09	10,69	9,53	9,03	29,43	29,55	27,52	42,97	44,37	45,31	10,39	11,26	12,96

Kaynak: TÜİK

İşgücü verilerine baktıktan sonra istihdam verilerini inceleme yapmak için Tablo-19 ‘a bakmamız gerekmektedir. İstihdamın büyük çoğunluğunu Lise altı eğitime sahip olanlar oluşturmaktadır. Lise altı eğitime sahip olanlar, 724 bin kişi ile istihdam içindekilerin % 67,92’sini oluşturmaktadırlar. Lise altı grubunu 160 bin kişi ve % 15,01 oran ile lise veya dengi meslek okul mezunları takip etmektedir. Yükseköğretim grubu 126 bin kişi ve % 11,82 oran ile 3. sırada yer almaktadır.

Tablo-19. TR33 Bölgesi Geniş Yaş Grubu ve Eğitime Göre İstihdam Sayıları (Bin) 2011

	15-19	20-24	25-34	35-54	55+	Toplam
Okuma yazma bilmeyen	0	0	2	22	30	55
Lise altı	44	47	166	361	105	724
Lise ve dengi meslek okulu	7	26	66	58	3	160
Yükseköğretim	0	13	54	55	5	126
Toplam	52	87	288	496	144	1.066

Kaynak: TÜİK, 2011

Tablo-20 'de ise geniş yaş grubu ve eğitim durumuna göre istihdam yüzdeleri verilmiştir. 35-54 yaş grubu % 46,53 ile ilk sırada yer alırken, bunu % 27,02 oran ile 25-34 yaş grubu takip etmektedir. 35-54 yaş grubunu içindeki lise altı grubu bütün istihdam içindekilerin % 33,86'sını temsil etmektedir.

Tablo-20. TR33 Bölgesi Geniş Yaş Grubu ve Eğitime Göre İstihdam Yüzdesi (%) 2011

Eğitim Durumu	15-19	20-24	25-34	35-54	55+	Toplam
Okuma yazma bilmeyen	0,00	0,00	0,19	2,06	2,81	5,16
Lise altı	4,13	4,41	15,57	33,86	9,85	67,92
Lise ve dengi meslek okulu	0,66	2,44	6,19	5,44	0,28	15,01
Yükseköğretim	0,00	1,22	5,07	5,16	0,47	11,82
Toplam	4,88	8,16	27,02	46,53	13,51	100

Kaynak: TÜİK, 2011

Tablo-21 'e göre TR33 Bölgesinin istihdamdaki toplam nüfusu 2011 yılı itibariyle 1.066.000 kişidir. Bu kişilerin iktisadi faaliyet ve meslek gruplarına göre dağılımına ayrıntılı olarak tabloda verilmiştir. Tarım sektöründe 477 bin kişi, Sanayi sektöründe 233 bin kişi ve hizmet sektöründe ise 356 bin kişi istihdam edilmiştir.

İstihdamdaki kişilerin üçte birinden fazlası (393 bin kişi) nitelik gerektirmeyen işlerde çalışmaktadır. Bunun büyük çoğunluğunu da tarım sektörü oluşturmaktadır. En yüksek ikinci istihdam yaratan meslek grubu ise nitelikli tarım, hayvancılık, avcılık, ormancılık ve su ürünlerinde çalışanlar oluşturmaktadır. Üç ana sektörün içinde en az istihdam sanayide görünmektedir. Lakin Manisa İlinin sanayisinin TR33 Bölgesindeki diğer üç ilden daha iyi durumda olması nedeniyle bu Manisa özelinde daha fazla istihdam yaratmaktadır. Yardımcı profesyonel meslek grupları toplamda 37 bin kişi ile en az istihdam sağlayan meslek grubu olmuştur.

Tablo-21. TR33 Bölgesi İktisadi Faaliyet ve Meslek Grubuna Göre İstihdam (Bin) 2011

Meslek Grupları	Tarım	Sanayi	Hizmet	Toplam
Kanun yapıcılar üst düzey yöneticiler ve müdürler	0	9	54	62
Profesyonel meslek mensupları	1	4	47	52
Yardımcı profesyonel meslek mensupları	0	11	25	37
Büro ve müşteri hizmetlerinde çalışan elemanlar	1	7	40	47
Hizmet ve satış elemanları	1	6	88	95
Nitelikli tarım, hayvancılık, avcılık, ormancılık ve su ürünlerinde çalışanlar	195	1	0	196
Sanatkarlar ve ilgili işlerde çalışanlar	1	80	28	109
Tesis ve makina operatörleri ve montajcılar	2	43	29	74
Nitelik gerektirmeyen işlerde çalışanlar	276	72	45	393
Toplam	477	233	356	1.066

Kaynak: TÜİK,2011

Tablo-22 'de 2010 ve 2011 yılının eğitim ve meslek grubuna göre istihdam verileri yer almaktadır. 2011 yılı itibari ile istihdam artışı 106 bin olmuştur. Özellikle nitelik gerektirmeyen işlerdeki değişim çok yüksek olmuştur. 2010 yılında 284 bin kişi iken bu rakam 2011 yılında 393 bine yükselmiştir. Bu istihdam artışın temel sebebini nitelik gerektirmeyen işlerdeki istihdam artışı oluşturmuştur. Nitelik gerektirmeyen meslek grubunu 196 bin kişi ile nitelikli tarım, hayvancılık, arıcılık, ormancılık ve su ürünlerinde çalışanlar takip etmektedir. 2010 yılındaki lise ve dengi meslek okulu

istihdamı 165 bin iken bu rakam 2011 yılında 160 bine düşmüştür. Azalışın meydana geldiği tek eğitim grubu lise ve dengi meslek okulu olmuştur.

Nitelikli tarım, hayvancılık, arıcılık, ormancılık ve su ürünlerinde çalışanların istihdamı 2010 yılında 212 bin kişi iken bu sayı 2011 yılında 196 bin kişiye gerilemiştir. Bunun yanında 2011 yılında hizmet ve satış elemanları meslek grubunda çalışanların istihdamında 10 bin kişilik artış meydana gelmiştir. Yükseköğretim mezunları içinde profesyonel meslek grupları istihdamında azalma meydana gelirken diğer meslek gruplarında sabit kalmış ya da artış meydana gelmiştir.

Tablo-22. TR33 Eğitim ve Meslek Grubuna Göre İstihdam (Bin) 2010-2011

(15+ yaş)	Okuma-yazma bilmeyen		Lise altı		Lise dengi meslek okul		Yükseköğretim		Toplam	
	2010	2011	2010	2011	2010	2011	2010	2011	2010	2011
Kanun yapıcılar üst düzey yöneticiler ve müdürler	1	0	33	34	15	12	15	16	64	62
Profesyonel meslek mensupları	0	0	0	0	1	1	53	50	54	52
Yardımcı profesyonel meslek mensupları	0	0	5	5	13	14	16	18	34	37
Büro ve müşteri hizmetlerinde çalışan elemanlar	0	0	9	8	21	20	17	19	46	47
Hizmet ve satış elemanları	1	2	53	58	25	26	6	9	85	95
Nitelikli tarım, hayvancılık, avcılık, ormancılık ve su ürünlerinde çalışanlar	9	12	184	170	16	11	2	3	212	196
Sanatkarlar ve ilgili işlerde çalışanlar	2	3	88	84	24	19	2	4	116	109
Tesis ve makina operatörleri ve montajcılar	0	0	44	53	18	19	2	2	65	74
Nitelik gerektirmeyen işlerde çalışanlar	22	39	227	312	31	37	4	5	284	393
Toplam	35	55	643	724	165	160	117	126	960	1066

Kaynak: TÜİK

Tablo-22 deki veriler ışığında 2011 yılı itibariyle TR33 Bölgesinde nitelik gerektirmeyen işlerde çalışanlar, tüm çalışanların % 36,87 'lik kısmını temsil etmektedir. Bunu % 18,39 ile nitelikli tarım, hayvancılık, arıcılık, ormancılık ve su ürünlerinde çalışanlar takip etmektedir. Üçüncü sırada ise % 10,23 oran ile sanatkar ve ilgili işlerde çalışanlar bulunmaktadır.

Tablo-23. TR33 Meslek Grubu ve Yaş Grubuna Göre İstihdam (Bin) 2011

	15-19	20-24	25-34	35-54	55+	Toplam
Kanun yapıcılar üst düzey yöneticiler ve müdürler	0	2	16	37	7	62
Profesyonel meslek mensupları	0	3	25	23	2	52
Yardımcı profesyonel meslek mensupları	1	2	14	19	1	37
Büro ve müşteri hizmetlerinde çalışan elemanlar	1	7	20	19	1	47
Hizmet ve satış elemanları	7	14	29	40	5	95
Nitelikli tarım,hayvancılık,avcılık,ormancılık ve su ürünlerinde çalışanlar	1	2	16	107	69	196
Sanatkarlar ve ilgili işlerde çalışanlar	8	12	42	44	4	109
Tesis ve makina operatörleri ve montajcılar	2	6	24	38	4	74
Nitelik gerektirmeyen işlerde çalışanlar	33	40	102	169	49	393
Toplam	52	87	288	496	144	1.066

Kaynak: TÜİK,2011

Yukarıdaki tablomuzda (Tablo-23) TR33 Bölgesinin meslek grupları ve yaşa göre istihdam rakamları gösterilmiştir. 35-54 yaş grubuna baktığımızda nitelik gerektirmeyen işlerde istihdamın (169 bin kişi) en fazla olduğu görülmektedir. Bunu 107 bin kişi ile nitelikli tarım, hayvancılık, arıcılık, ormancılık ve su ürünlerinde çalışanlar takip etmektedir. Kanun yapıcılar, üst düzey yönetici ve müdürler en çok 35-54 yaş grubunda istihdam edilmektedirler.

Meslek gruplarının işteki durumlarını gösteren tablomuza baktığımızda ücretli veya yevmiyeli çalışanların sayısının 503 bin olduğu görülmektedir. Ücretli veya yevmiyeli çalışanların 141 binini nitelik gerektirmeyen işlerde çalışanlar oluşturmaktadır. Bunu 81 bin kişi ile “sanatkarlar ve ilgili işlerde çalışanlar” meslek grubu ile “hizmet ve satış elemanları” (72 bin) meslek grubu takip etmektedir. Ücretsiz aile işçisi olarak çalışanların sayısı 269 bindir. Bu sayının 241 binini nitelik gerektirmeyen işlerde çalışanlar oluşturmaktadır. İşveren veya kendi hesabına çalışanların sayısı 294 bin kişidir. İşveren veya kendi hesabına çalışanların 183 binini nitelikli tarım, hayvancılık, arıcılık, ormancılık ve su ürünlerinde çalışanlar oluşturmaktadır.

Tablo-24. TR33 Meslek Grubu ve İşteki Duruma Göre İstihdam (Bin) 2011

	Ücretli veya yevmiyeli	İşveren veya kendi hesabına	Ücretsiz aile işçisi	Toplam
Kanun yapıcılar üst düzey yöneticiler ve müdürler	15	47	0	62
Profesyonel meslek mensupları	49	3	0	52
Yardımcı profesyonel meslek mensupları	35	2	0	37
Büro ve müşteri hizmetlerinde çalışan elemanlar	44	1	2	47
Hizmet ve satış elemanları	71	12	13	95
Nitelikli tarım, hayvancılık, avcılık, ormancılık ve su ürünlerinde çalışanlar	4	183	9	196
Sanatkarlar ve ilgili işlerde çalışanlar	81	26	3	109
Tesis ve makina operatörleri ve montajcular	62	11	1	74
Nitelik gerektirmeyen işlerde çalışanlar	141	11	241	393
Toplam	503	294	269	1.066

Kaynak: TÜİK, 2011

Tablo-24 'e göre istihdam içinde bulunanların % 47,19 'luk kısmını ücretli veya yevmiyeli çalışanlar oluşturmaktadır. Bunu % 27,58 ile işveren ve kendi hesabına çalışanlar takip etmektedir. Meslek grupları içerisinde nitelik gerektirmeyen işlerde çalışanlar % 36,87 paya sahiptir. Bunu % 18,39 oran ile nitelikli tarım, hayvancılık, arıcılık, ormancılık ve su ürünlerinde çalışanlar takip etmektedir. Üçüncü sırada bulunan meslek ise % 10,23 sanatkarlar ve ilgili işlerde çalışanlardır.

Meslek gruplarının istihdam edildikleri işyeri büyüklüklerine bakıldığında; 1-9 kişi çalıştıran işyerlerinde 737 bin kişi istihdam edilmektedir. 10-24 arası kişi çalıştıran işyerleri 55 bin istihdam ile işyeri büyüklüğüne göre istihdamda en son sırada yer almaktadır. 25-49 kişi çalıştıran işyerlerinde profesyonel meslek mensupları istihdamı 19 bindir. Bu rakam bu meslek grubundaki en yüksek istihdamdır. Hizmet ve satış elemanları meslek grubunda ise en yüksek istihdam, 1-9 kişi çalıştıran işyerlerinde görülmektedir. Burada toplam 65 bin kişi istihdam edilmektedir. 50+ çalışanı bulunan işyerlerinde meslek dağılımı daha dengeli görünmektedir.

Tablo-25. TR33 Mesleklere ve İşyeri Büyüklüğüne Göre İstihdam Edilenler (Bin) 2011

	1-9	10-24	25-49	50+	Toplam
Kanun yapıcılar üst düzey yöneticiler ve müdürler	49	5	5	4	62
Profesyonel meslek mensupları	10	11	19	13	52
Yardımcı profesyonel meslek mensupları	6	3	12	16	37
Büro ve müşteri hizmetlerinde çalışan elemanlar	16	6	15	11	47
Hizmet ve satış elemanları	66	5	11	13	95
Nitelikli tarım, hayvancılık, avcılık, ormancılık ve su ürünlerinde çalışanlar	194	0	1	0	196
Sanatkarlar ve ilgili işlerde çalışanlar	65	5	16	23	109
Tesis ve makina operatörleri ve montajcılar	28	7	16	23	74
Nitelik gerektirmeyen işlerde çalışanlar	303	14	25	50	393
Toplam	737	55	120	154	1.066

Kaynak: TÜİK, 2011

Meslek gruplarının sosyal güvenlik kurumlarına kayıtlılık durumuna baktığımızda (Tablo-26) 603 bin kişinin yani % 56,57 'sinin kayıtlı olduğu görülmektedir.

Tablo-26. TR33 Mesleklere Göre İstihdama Kayıtlılık Durumu (Bin) 2011

Meslek Grupları	Kayıtlı Değil	Kayıtlı	Toplam
Kanun yapıcılar üst düzey yöneticiler ve müdürler	8	55	62
Profesyonel meslek mensupları	1	51	52
Yardımcı profesyonel meslek mensupları	2	35	37
Büro ve müşteri hizmetlerinde çalışan elemanlar	5	43	47
Hizmet ve satış elemanları	32	63	95
Nitelikli tarım, hayvancılık, avcılık, ormancılık ve su ürünlerinde çalışanlar	95	101	196
Sanatkarlar ve ilgili işlerde çalışanlar	30	79	109
Tesis ve makina operatörleri ve montajcılar	9	65	74
Nitelik gerektirmeyen işlerde çalışanlar	282	111	393
Toplam	463	603	1.066

Kaynak: TÜİK, 2011

Profesyonel meslek mensupları grubuna baktığımızda 51 bin kişinin kayıtlı olduğu görmekteyiz. Bu meslek grubu %98 kayıtlılık oranı ile en yüksek kayıtlılık oranına sahip meslek olmuştur. Nitelik gerektirmeyen işlerde 282 bin kişi kayıtlı değil iken kayıtlı olanlarda bu rakam 111 bin kişi olmuştur. Yani kayıtlı olmayanların sayısı kayıtlı olanlardan çok daha yüksektir. Aslında tüm meslek grupları iyi incelendiğinde meslek için gerekli eğitim seviyesi artıkça kayıtlı olma oranı da yükselmektedir.

Tablo-27 'de ana sektörler göre sosyal güvenlik kurumuna kayıtlılık durumunu görmekteyiz. Tabloya baktığımızda tarım sektöründe kayıtlı olmayanların (351 bin), kayıtlı olanlardan (125 bin) daha fazla olduğu görülmektedir. Tarım sektöründe kayıtlı olmayan bu 351 bin kişi, tarım istihdamının % 73,59 'una karşılık gelmektedir. Tarım sektörü içinde kayıtlı olmayanların toplam istihdamdaki payı ise % 32,93 tür. Sanayi sektöründe kayıtlı 189 bin kişi bulunurken, 44 bin kişinin kaydı bulunmamaktadır. Hizmet sektöründe ise 288 bin kayıtlı ve 68 bin kayıtlı olmayan kişi bulunmaktadır.

Tablo-27 TR33 İktisadi Faaliyet ve Kayıtlılık Durumuna Göre İstihdam (Bin) 2011

	Tarım	Sanayi	Hizmet	Toplam
Kayıtlı Değil	351	44	68	463
Kayıtlı	125	189	288	603
Toplam	477	233	356	1.066

Kaynak: TÜİK, 2011

Tablo-28 'de eğitim durumu ile sosyal güvenlik kurumuna kayıtlılık arasındaki ilişki gösterilmiştir. Dikkatlice bakıldığında eğitim seviyesi artıkça sosyal güvenlik kurumuna kayıtlılık oranını artırdığı görülmektedir. Okuma yazma bilmeyenlerde sosyal güvenlik kurumuna kayıtlı sayısı 55 bin, oranı ise % 14,55 olmuştur. Sırasıyla eğitim seviyesine göre kayıtlılık oranlarına bakacak olursak; Lise altı 724 bin kişi, oranı ise % 48,48 lise ve dengi meslek okulu 160 bin kişi, oranı ise % 79,38 ve yükseköğretimde ise 124 bin kişi, kayıtlılık oranı % 92,06 olmuştur.

Tablo-28 TR33 Kayıtlılık ve Eğitim Durumuna Göre İstihdam (Bin) 2011

Kayıtlılık Durumu	Okuma yazma bilmeyen	Lise altı	Lise ve dengi meslek okulu	Yükseköğretim	Toplam
Kayıtlı Değil	47	373	33	10	463
Kayıtlı	8	351	127	116	603
Toplam	55	724	160	126	1.066

Kaynak: TÜİK, 2011

Yaş gruplarına göre sosyal güvenlik kurumuna kayıtlılık verilerine baktığımızda 15-19 ve 55+ yaş gruplarında kayıt dışı istihdam daha yüksek olmuştur. 55+ yaş grubunda emekli olmuş ancak çalışma hayatına kayıtlı olmadan devam edenlerin kayıtlı olmayanların daha yüksek görünmesine neden olmuştur. 25-34 yaş grubu ise en yüksek kayıtlılık oranına sahip yaş grubu olmuştur.

Tablo-29 TR33 Yaşa ve Kayıtlılık Durumuna Göre İstihdam (Bin) 2011

	15-19	20-24	25-34	35-54	55+	Toplam
Kayıtlı Değil	41	39	87	196	100	463
Kayıtlı	11	48	201	299	44	603
Toplam	52	87	288	496	144	1.066

Kaynak: TÜİK, 2011

İstihdam ile ilgili tüm verileri incelenerek yorumlanmıştır. İstihdamı verilerinden sonra sıra işsizlikle ilgili verilere gelmiştir. Öncelikle işsizlik nedir? Kimlere işsiz denir? Sorularına cevap aramalıyız.

İşsizlik; çalışma gücü ve arzusunda olan ve cari ücretten çalışmaya razı olup da iş bulamayan işgücünün varlığına denir. TÜİK' e göre işsizlik; referans döneminde içinde istihdam halinde olmayan kişilerden iş aramak için son üç ay içinde iş arama kanallarından en az birini kullanmış ve 2 hafta içinde işbaşı yapabilecek durumda olan tüm kişiler işsiz nüfusa dahil edilmişlerdir.

Eđitim durumuna gre iřsizler Tablo-30 ‘da verilmiřtir. TR33 Blgesinde 53 bin iřsiz bulunmaktadır. 13 binini bir yıl ve daha uzun sreli iřsizler oluřturmaktadır. Bu gruptaki iřsizler genelde iř bulma umutlarını kaybetmiř, iř arama becerilerinden yoksundurlar. Okuma yazma bilmeyenlerde iřsizlik en dřk seviyededir. Lise altı eđitim seviyesine sahip olanlarda ise 27 bin ile en yksek seviyeye ulařmıřtır. Bu oran tm iřsizlerin yarısından fazladır. Lise altı eđitim seviyesindeki 27 bin iřsizın 22 bini, bir yıldan daha az sreli iřsizlerdir.

Tablo-30. TR33 Eđitime ve Sreye Gre İřsizler (Bin) 2011

Eđitim Durumu	1 yıl yıldan az	1 yıl ve daha ok	Toplam
Okuma yazma bilmeyen	1	0	1
Lise altı	22	5	27
Lise ve dengi meslek okulu	9	5	15
Yksekđretim	8	3	10
Toplam	39	13	53

Kaynak: TİK, 2011

Eđitim ve yař durumuna gre TR33 Blgesindeki iřsizler Tablo-31 ‘de verilmiřtir. 25-34 yař grubunda 21 bin iřsiz bulunmaktadır. Bu yař grupları iindeki en yksek iřsizlik rakamıdır. Hem 55+ yař grubunda hem de okuma yazma bilmeyenlerde iřsizliđin en az olduđu grnmektedir. Okuma yazma bilmeyen kiřilerde iřsizlik sadece 35-54 yař aralıđında grnmektedir. 35-54 yař grubundaki iřsizlerin byk ođunluđunu lise altı eđitime (8 bin) sahip olanlar oluřturmaktadır. Ayrıca 25-34 yař grubundaki lise altı eđitim seviyesine 10 bin iřsiz bulunmaktadır. Bu rakam tm iřsizler iindeki en yksek yař-eđitim kombinasyonu sahip olan gruptur. 15-19 yař aralıđında yksekđretim mezunu bulunmadıđından iřsiz sayısı sıfır grnmektedir.

Tablo-31 TR33 Eğitim ve Yaşa Göre İşsizler (Bin) 2011

Eğitim Durumu	15-19	20-24	25-34	35-54	55+	Toplam
Okuma yazma bilmeyen	0	0	0	1	0	1
Lise altı	4	5	10	8	1	27
Lise ve dengi meslek okulu	1	6	6	2	0	15
Yükseköğretim	0	4	5	1	0	10
Toplam	5	14	21	12	1	53

Kaynak: TÜİK, 2011

İşsizler dışında, işgücüne dahil olmayan nüfusta bulunmaktadır. TR33 Bölgesinin işgücüne dahil olmayan nüfusuna baktığımızda, 1.004.000 kişinin çeşitli nedenlerle işgücüne dahil olmadığı görülmektedir. Bunlardan 719 bin kişilik kısmını kadınlar oluşturmaktadır. Bu grubun işgücüne katılmama nedenlerinin başında ev işleriyle meşgul olmak yer almaktadır. Bu gruptaki 498 bin kişinin tamamını kadınlar oluşturmaktadır. Ev işleri ile meşgul olmaktan sonra işgücüne dahil olmama nedenleri sırasıyla emeklilik, özürli yaşlı veya hasta olmak ve öğrenci olmak gelmektedir. İşgücünü dahil olmayanların yaş gruplarına baktığımızda 55+ yaş grubu 384 bin kişi ile en büyük kısmı oluşturmuştur.

Talo-32. TR33 Nedene ve Yaşa Göre İşgücüne Dahil Olmayanlar (Bin) 2011

	15-19	20-24	25-34	35-54	55+	Toplam
İş bulma ümidi yok	1	2	2	5	2	12
İş aramayıp çalışmaya hazır olan/Diğer	1	2	8	8	3	22
Mevsimlik çalışan	1	1	3	5	2	11
Ev işleri ile meşgul	21	40	114	187	136	498
Öğrenci (eğitim-öğretim)	105	29	3			136
Emekli			1	35	120	156
Özürli yaşlı veya hasta	2	3	6	16	118	146
Ailevi ve kişisel nedenler	2	5	5	4	2	18
Diğer*	2	1	1	1	1	6
Toplam	136	83	142	260	384	1.004

Kaynak: TÜİK, 2011

Eđitim durumuna gre iřgcne dahil olmayanların eđitim durumlarına baktığımızda lise altı grubunda 656 bin kiřinin iřgcne dahil olmadığı grlmektedir. Bu grup, eđitim grupları iinde en yksek iřgcne dahil olmama rakamına sahiptir. Lise altı grubunda iřgcne dahil olmama nedeninin bařında 349 bin kiři ile ev iřleriyle meřgul olma gelmektedir. Bunu 114 bin kiři ile emekliler izlemektedir. Okuma yazma bilmeyen grupta ise ev iřleriyle meřgul olma (93 bin) ve zrl yařlı veya hasta olma (89 bin) nedenleri ilk sıralarda gelmektedir. Yksekđretimde ise iřgcne dahil olmayan sayısı 35 bin kiři olmuřtur. Emekliler (15 bin) ve ev iřleri ile meřgul olanlar (9 bin) bu grubun en yksek iřgcne katılmama nedenini oluřturmaktadır.

Tablo-33. TR33 Nedene ve Eđitime Gre İřgcne Dahil Olmayanlar

	Okuma yazma bilmeyen	Lise altı	Lise ve dengi meslek okulu	Yksekđretim	Toplam
İř bulma midi yok	1	9	2	1	12
İř aramayıp alıřmaya hazır olan/Diđer	2	15	3	2	22
Mevsimlik alıřan	1	9	1	0	11
Ev iřleri ile meřgul	93	349	47	9	498
đrenci(eđitim-đretim)		91	40	6	136
Emekli	12	114	15	15	156
zrl yařlı veya hasta	89	54	2	1	146
Ailevi ve kiřisel nedenler	2	12	3	2	18
Diđer *	0	3	2	0	6
Toplam	200	656	114	35	1.004

Kaynak: TİK, 2011

Trkiye İř Kurumu iřsizlik ile mcadelede etkin bir rol stlenmiřtir. İřsizliđin azaltılıp istihdamın artırılması iin alıřmaktadır. Kurum, 2011 yılında yayınlanan 5 yıllık stratejik planında hedeflerini belirlemiřtir. Bu bađlamda kurum personel sayısı Avrupa lkeleri seviyesine tařıyarak daha iyi hizmet verilmesini hedeflenmiřtir. zellikle 2012 yılında kurumun bnyesine katılan 2817 İř ve Meslek Danıřmanı ile birlikte kurum hizmet kalitesini st seviyeye ıkarmıř, kuruma gelen iř arayanlara birer danıřman atayarak daha iyi hizmet verilmiřtir. Yine 2013 yılı iinde danıřman sayısı

4000 kişiye tamamlanması hedeflenmektedir. Ayrıca kurum personel sayısı 2015 yılı sonuna kadar 10.000 kişiye çıkarılması planlanmaktadır. Kurumun 2011 ve 2012 yılındaki verilerini karşılaştırdığımızda değişimin ne kadar büyük olduğu görülmektedir.

1.4.İşkur'a Kayıtlı İşgücü Göstergeleri

2011 ve 2012 yıllarında kuruma başvuru yapanları cinsiyete göre ayırdığımızda Manisa İŞKUR'a 2011 yılında 24.173 başvuru yapılmışken 2012 yılında 43.980 adet başvuru yapılmıştır. Bir önceki yıla göre yaklaşık % 82 artış meydana gelmiştir. Türkiye geneline baktığımızda 2011 yılında 1.398.355 adet başvuru yapılmışken bu rakam 2012 yılında 2.296.325 adet başvuruya yükselmiştir. Türkiye genelindeki artış oranı yaklaşık % 65 olmuştur. Manisa ilindeki artış oranı Türkiye ortalamasının üzerinde gerçekleşmiştir. Erkekler, kadınlardan daha yüksek sayıda başvuru yapmıştır.

Tablo-34. Cinsiyete Göre İŞKUR'a Başvurular

	ERKEK		KADIN		TOPLAM	
	2011	2012	2011	2012	2011	2012
MANİSA	14.652	27.781	9.521	16.199	24.173	43.980
TÜRKİYE	860.206	1.476.264	538.149	820.061	1.398.355	2.296.325

Kaynak: Türkiye İş Kurumu

İŞKUR'a yapılan başvuruları eğitim durumuna göre sınıflandırdığımızda Manisa ilindeki başvuruların % 52,33'ü ilköğretim seviyesinde gerçekleşmiştir. Ortaöğretim seviyesi ise % 31,16 oran ile ikinci sırada yer almıştır.

Türkiye geneline baktığımızda ilköğretim % 48,34 ile birinci sırada ve ortaöğretim ise % 30,83 ile ikinci sırada yer almıştır. Lisans ve üzeri eğitime sahip

kişilerin başvurularına baktığımızda; Manisa ilinin, Türkiye ortalamasının altında olduğu görülmektedir. Diğer taraftan Manisa ilinde okur yazar olmayan ve okur yazar durumda olanların başvuru sayıları Türkiye ortalamasından oldukça düşüktür.

Tablo-35. Eğitim Durumuna Göre Başvurular (2012)

EĞİTİM DURUMU	MANİSA		TÜRKİYE	
	SAYI	YÜZDE (%)	SAYI	YÜZDE (%)
Okur Yazar Olmayan	331	0,75	30.604	1,33
Okur Yazar	251	0,57	63.800	2,78
İlköğretim	23.013	52,33	1.109.989	48,34
Ortaöğretim (Lise ve Dengi)	13.702	31,16	708.001	30,83
Ön lisans	3.917	8,91	191.747	8,35
Lisans	2.708	6,16	185.039	8,06
Yüksek Lisans	57	0,13	6.885	0,30
Doktora	1	0,00	260	0,01
Genel Toplam	43.980	100	2.296.325	100

Kaynak: Türkiye İş Kurumu

Manisa ilinde yapılan başvuruları mesleklere göre sıraladığımızda oluşan tablo (tablo-36) ilk 10 mesleğe göre yukarıda verilmiştir.

Tablo-36. Manisa Mesleklere Göre İlk 10 Başvuru (2012)

MANİSA MESLEKLERE GÖRE BAŞVURULAR	
MESLEKLER	BAŞVURU SAYISI
Beden işçisi (genel)	13.970
Beden işçisi (temizlik)	2.057
Büro memuru (genel)	1.382
Madenci (genel)	864
Sekreter	685
Ön muhasebeci	663
Şoför-itfaiye aracı	638
Temizlik görevlisi	596
Garson (servis elemanı)	579
Şoför-yük taşıma	563
Çaycı	488

Kaynak: Türkiye İş Kurumu, 2012

Özellikle sanayi ve tarım kenti olan Manisa, genel olarak vasıfsız işçi olarak nitelediğimiz beden işçisi (genel) başvuruları ilk sırada yer almasına neden olmuştur. İkinci sırada beden işçisi (temizlik), üçüncü sırada büro memuru (genel) yer almaktadır. Soma'da madenciliğin gelişmiş olması madenci mesleğini üst sıralara taşımıştır. Aslında tabloda dikkat çeken meslek şoför-itfaiye aracı mesleğidir. Bunun temel nedeni ise yıl içerisinde Orman İşletme Müdürlüğü tarafından yapılan personel alımlarından dolayı itfaiye aracı şoförü üst sıralarda yer almaktadır. Ayrıca temizlik görevlisi ve çaycı pozisyonlarının üst sıralarda yer almasının en büyük etkeni 40 yaş üstü bayanların tercih etmeleri ve kadın istihdamında önemli bir payının olmasıdır.

Tablo-37. İşe Yerleştirme Türleri

	ÖZEL		KAMU		TOPLAM	
	2.011	2012	2011	2012	2011	2012
MANİSA	6.065	10.222	741	1.099	6.806	11.321
TÜRKİYE	304.187	418.939	59.485	13.7648	363.672	556.587

Kaynak: Türkiye İş Kurumu

Türkiye İş Kurumu'nun 2011-2012 yılları içindeki işe yerleştirme türlerine baktığımızda özel sektörün payının çok yüksek olduğu görülmektedir. 2012 yılı verilerine baktığımızda, Manisa ilindeki işe yerleştirmelerin % 90'ını özel sektör gerçekleştirmiştir. Buna karşın bu oran Türkiye genelinde % 75'lik kısmını özel sektör karşılamıştır. Stratejik planda, özel sektörlerdeki işe yerleştirme sayılarını bir önceki yıla göre % 30 artırma hedefi yer almaktadır. 2012 yılında bu hedefe ulaşılmış ve artış oranı % 53 olarak gerçekleşmiştir.

Eğitim durumuna göre işe yerleştirmeler Tablo-38 'de verilmiştir. Tabloya baktığımızda Manisa ilinde okur yazar olmayan ve okur yazarların işe yerleştirme sayılarında bir önceki yıla göre azalma meydana geldiği görülmüştür. Buna karşın özellikle ilköğretim ve ortaöğretimdeki işe yerleştirme sayılarında büyük bir artış söz konusu olmuştur. Türkiye genelinde ise Manisa ilinden farklı olarak okur yazar olanların işe yerleştirmesinde büyük bir artış meydana gelmiştir. Manisa'da 2011 ve 2012 yıllarında yüksek lisans ve doktora yapmış kimse işe yerleştirilmemiştir.

Tablo-38. Eğitim Durumuna Göre İşe Yerleřtirmeler

	MANİSA		TÜRKİYE	
	2011	2012	2011	2012
Okur Yazar Olmayan	122	37	5.791	2.602
Okur Yazar	47	31	14.946	20.965
İlköğretim	3.973	6.574	198.342	318.636
Ortaöğretim (Lise ve Dengi)	2.115	3.772	109.609	159.761
Ön lisans	412	690	22.709	32.547
Lisans	137	217	11.981	21.425
Yüksek Lisans			282	644
Doktora			12	7
Genel Toplam	6.806	11.321	363.672	556.587

Kaynak: Türkiye İş Kurumu

Tablo-39. Meslek Gruplarına Göre İşe Yerleřtirmeler 2012

MESLEK GRUPLARI	MANİSA	TÜRKİYE
Nitelik gerektirmeyen meslekler	7.725	318.556
Tesis ve makine operatörleri ve montajcılar	1.779	48.779
Sanatkarlar ve ilgili işlerde çalışanlar	608	44.493
Büro hizmetlerinde çalışan elemanlar	446	41.534
Hizmet ve satış elemanları	327	65.913
Teknisyenler, teknikerler ve yardımcı profesyonel meslek mensupları	325	17.646
Profesyonel meslek mensupları	72	15.074
Nitelikli tarım, ormancılık ve su ürünleri çalışanları	36	3.514
Yöneticiler	3	1.078
Genel toplam	11.321	556.587

Kaynak: Türkiye İş Kurumu, 2012

Meslek gruplarına göre işe yerleştirme sayılarına baktığımızda; en yüksek işe yerleştirme nitelik gerektirmeyen mesleklerde olmuştur. Manisa’da 7.725 kişi nitelik gerektirmeyen mesleklerde işe yerleşirken, Türkiye’de bu rakam 318.516 kişi olmuştur. Daha önce belirttiğimiz üzere hizmet sektöründe Manisa ili Türkiye’nin gerisinde bulunduğundan hizmet ve satış elemanlarının istihdamı gerilerde kalmıştır.

Türkiye İş Kurumu’na kayıtlı işsizlerin yaş gruplarına göre sınıflandırdığımızda; en yüksek işsiz sayısı 25-29 yaş aralığında görülmüştür. 25-29 yaş aralığında Manisa ilinde % 23,21 oranında işsizlik varken bu oran Türkiye’de % 22,12 olmuştur. Bu yaş grubunu 20-24 yaş aralığı takip etmektedir. Hem Türkiye’de hem de Manisa ili verilerinde genç nüfusun işsizlik oranı yüksektir. İşsizlikle etkin mücadele için genç nüfusun işsizlik oranları düşürülmelidir. 35 ve üzeri yaş gruplarına çıkıldıkça işsizlik oranları azalmaktadır.

Tablo-40. Yaş Gruplarına Göre Kayıtlı İşsizler 2012

Yaş Gruplarına Göre	MANİSA	MANİSA (%)	TÜRKİYE	TÜRKİYE (%)
15-19	1.230	3,00	82.403	3,47
20-24	8.768	21,38	474.173	19,99
25-29	9.519	23,21	524.838	22,12
30-34	7.430	18,12	428.572	18,07
35-39	5.495	13,40	321.909	13,57
40-44	3.940	9,61	245.856	10,36
45-49	2.771	6,76	169.653	7,15
50-54	1.181	2,88	72.834	3,07
55-59	484	1,18	32.803	1,38
60-64	140	0,34	12.639	0,53
65+	53	0,13	6.582	0,28
GENEL TOPLAM	41.011	100	2.372.262	100

Kaynak: Türkiye İş Kurumu 2012

Mesleklere göre kayıtlı işsizlere baktığımızda (Tablo-41) kayıtlı işsizlerin meslek dağılımlarına görünmektedir. Mesleklerin çokluğu nedeniyle tüm meslekleri buraya ekleyemedik. Tabloya baktığımızda hem Manisa’da hem de Türkiye’de ilk üç mesleğin aynı olduğu görülmektedir. Listede bulunan 10 mesleğin 7 tanesi Türkiye’de ki listeye aynıdır. Burada farklılık yaratan mesleklerden biri Soma’da bulunan maden ocaklarından dolayı Madenci (genel) mesleğidir. Ayrıca, hizmet sektörünün payının Türkiye ortalamasının çok altında olmasından dolayı satış elemanı (tanıtım) mesleği ilk 10 meslek arasında yer almamaktır.

Tablo-41. Mesleklere Göre Kayıtlı İşsizler 2012

MESLEKLER	MANİSA	MESLEKLER	TÜRKİYE
BEDEN İŞÇİSİ (GENEL)	13.246	BEDEN İŞÇİSİ (GENEL)	580.621
BÜRO MEMURU (GENEL)	1.840	BÜRO MEMURU (GENEL)	142.007
BEDEN İŞÇİSİ (TEMİZLİK)	1.723	BEDEN İŞÇİSİ (TEMİZLİK)	92.007
SEKRETER	775	SATIŞ ELEMANI (TANITIM)	47.614
ÖN MUHASEBECİ	755	SEKRETER	46.050
TEMİZLİK GÖREVLİSİ	668	TEMİZLİK GÖREVLİSİ	45.512
GARSON (SERVİS ELEMANI)	547	ÖN MUHASEBECİ	38.206
ÇAYCI	535	ŞOFÖR-YÜK TAŞIMA	35.912
MADENCİ (GENEL)	514	MUHASEBECİ	32.002
ŞOFÖR-YÜK TAŞIMA	471	BİLGİSAYAR İŞLETMENİ	26.951
GENEL TOPLAM	41.011	GENEL TOPLAM	2.372.262

Kaynak: Türkiye İş Kurumu, 2012

Eđitim durumuna gre iřsizlik rakamlarına baktığımızda ilköđretim mezunların oluřturduđu grup en yksek iřsizlik oranlarına sahiptir. Manisa ilinde bulunan ilköđretim mezunları Manisa ilindeki toplam iřsizlerin % 51,24 ‘ünü oluřturmuřtur. Trkiye’de bulunan iřsizlerin % 46,77 ‘sini ilköđretim mezunları oluřturmaktadır. Genel olarak eđitim durumlarına gre iřsizlere baktığımızda Trkiye ile Manisa paralellik gstermiřtir. Oranlar arasındaki en byk farklılıklar okur yazar olan grup ile ilköđretim mezunlarında gze arpmaktadır.

Tablo-42. Eđitim Durumuna Gre Kayıtlı İřsizler 2012

	MANİSA	MANİSA (%)	TRKİYE	TRKİYE (%)
Okur Yazar Olmayan	461	1,12	44.975	1,90
Okur Yazar	340	0,83	59.440	2,51
İlkđretim	21.012	51,24	1.109.535	46,77
Ortađretim (Lise ve Dengi)	12.029	29,33	711.844	30,01
n lisans	3.910	9,53	219.911	9,27
Lisans	3.158	7,70	217.317	9,16
Yksek Lisans	95	0,23	8.851	0,37
Doktora	6	0,01	389	0,02
Genel Toplam	41.011	100	2.372.262	100

Kaynak: Trkiye İř Kurumu 2012

Bekleme srelerine gre iřsizlere baktığımızda, 1-2 yıl arasındaki iřsizlerin sayısının en yksek olduđu grlmektedir. Manisa ilinde 1-2 yıl arasındaki iřsiz sayısı 9.837 iken bu sayı Trkiye’de 680.298 olmuřtur. Bu rakamların tm iřsizler iindeki oranlarına baktığımızda, Manisa ilindeki iřsizlerin % 23,96’sını 1-2 yıl aralıđındaki iřsizler oluřtururken, bu oran Trkiye’de % 28,68 olmuřtur. Bu oranın yksek olması endiře verici olmuřtur. nk bu grupta yer alanlar genelde bir mesleđi olmayan, iřgc piyasasından uzak ve iře yerleřtirme konusunda kapsamlı deřteđe ihtiya duyanlar oluřturmaktadır. Bunların sayılarını azaltmak iin kapsamlı eylem planları hazırlamak ncelikli hedef olmalıdır.

Eđitim durumuna gre iřsizlik deneklerine baktıđımızda; Manisa ilinde 2012 yılı itibariyle 2690 kiři iřsizlik denegi alırken, 2214 kiřinin ise iřsizlik denegi kesilmiřtir. 1213 kiřinin ise iřsizlik demesi bitmiřtir. İlkđretim seviyesinde iřsizlik denegi biten, devam eden ve kesilen sayısı en yksek olmuřtur. Aynı durum Trkiye geneli iin de geerlidir. Manisa ilinde doktora seviyesinde hibir iřsizlik denegi bařvurusu olmamıřtır.

Tablo-43. Bekleme Srelerine Gre Kayıtlı İřsizler 2012

SRE	MANİSA	TRKİYE
30 GN VE AZ	2.033	119.450
1 - 2 AY	2.666	142.009
2 - 3 AY	3.116	115.639
3 - 4 AY	2.801	129.400
4 - 5 AY	1.694	118.728
5 - 6 AY	2.099	99.533
6 - 7 AY	1.906	93.782
7 - 8 AY	1.366	79.550
8 - 12 AY	6.027	356.106
1 - 2 YIL	9.837	680.298
2 - 3 YIL	3.592	237.822
3 - 4 YIL	2.027	103.229
4 - 5 YIL	880	42.518
5 - 6 YIL	603	32.323
6 - 7 YIL	120	6.613
7 - 8 YIL	76	3.831
8 - 9 YIL	67	4.216
9 - 10 YIL	44	3.880
10 YILDAN FAZLA	57	3.335
GENEL TOPLAM	41.011	2.372.262

Kaynak: Trkiye İř Kurumu, 2012

Tablo 44'e baktığımızda ilköğretim ve ortaöğretim mezunlarının en çok işsizlik ödeneği başvurusu yapan eğitim durumu olduğu görülmektedir.

Tablo-44. Öğrenim Durumuna Göre İşsizlik Ödeneği (İÖ), 2012

EĞİTİM DURUMU	İÖ DURUMU	MANİSA	TÜRKİYE
Okur Yazar Olmayan	İÖ Ödemesi Biten Sayısı	12	615
	İÖ Ödemesi Devam Eden Sayısı	14	1.097
	İÖ Ödemesi Kesilen Sayısı	12	731
Okur Yazar	İÖ Ödemesi Biten Sayısı	4	752
	İÖ Ödemesi Devam Eden Sayısı	13	1.555
	İÖ Ödemesi Kesilen Sayısı	8	968
İlköğretim	İÖ Ödemesi Biten Sayısı	677	35.663
	İÖ Ödemesi Devam Eden Sayısı	1.449	82.731
	İÖ Ödemesi Kesilen Sayısı	1.313	64.227
Ortaöğretim (Lise ve Dengi)	İÖ Ödemesi Biten Sayısı	350	24.348
	İÖ Ödemesi Devam Eden Sayısı	865	53.741
	İÖ Ödemesi Kesilen Sayısı	624	36.749
Ön lisans	İÖ Ödemesi Biten Sayısı	80	5.656
	İÖ Ödemesi Devam Eden Sayısı	163	11.675
	İÖ Ödemesi Kesilen Sayısı	124	7.156
Lisans	İÖ Ödemesi Biten Sayısı	87	7.677
	İÖ Ödemesi Devam Eden Sayısı	184	17.276
	İÖ Ödemesi Kesilen Sayısı	125	11.436
Yüksek Lisans	İÖ Ödemesi Biten Sayısı	3	317
	İÖ Ödemesi Devam Eden Sayısı	2	728
	İÖ Ödemesi Kesilen Sayısı	8	561
Doktora	İÖ Ödemesi Biten Sayısı		4
	İÖ Ödemesi Devam Eden Sayısı		32
	İÖ Ödemesi Kesilen Sayısı		24
TOPLAM	İÖ Ödemesi Biten Sayısı	1.213	75.032
	İÖ Ödemesi Devam Eden Sayısı	2.690	168.835
	İÖ Ödemesi Kesilen Sayısı	2.214	121.852

Kaynak: Türkiye İş Kurumu, 2012

Tablo-45. Yaş Grubuna Göre İşsizlik Ödeneği Sayıları 2012

		MANİSA		TÜRKİYE	
		%	SAYI	%	SAYI
15-19	İÖ Ödemesi Biten Sayısı	-	1	-	166
	İÖ Ödemesi Devam Eden Sayısı	-	9	-	612
	İÖ Ödemesi Kesilen Sayısı	-	1	-	180
20-24	İÖ Ödemesi Biten Sayısı	0,08	101	0,08	6.013
	İÖ Ödemesi Devam Eden Sayısı	0,08	228	0,07	12.291
	İÖ Ödemesi Kesilen Sayısı	0,05	110	0,06	7.039
25-29	İÖ Ödemesi Biten Sayısı	0,23	277	0,23	16.980
	İÖ Ödemesi Devam Eden Sayısı	0,26	703	0,22	36.944
	İÖ Ödemesi Kesilen Sayısı	0,21	474	0,22	26.674
30-34	İÖ Ödemesi Biten Sayısı	0,23	278	0,24	17.940
	İÖ Ödemesi Devam Eden Sayısı	0,24	639	0,25	41.800
	İÖ Ödemesi Kesilen Sayısı	0,26	576	0,26	31.539
35-39	İÖ Ödemesi Biten Sayısı	0,16	195	0,18	13.299
	İÖ Ödemesi Devam Eden Sayısı	0,17	450	0,19	31.914
	İÖ Ödemesi Kesilen Sayısı	0,20	442	0,20	24.199
40-44	İÖ Ödemesi Biten Sayısı	0,16	197	0,14	10.703
	İÖ Ödemesi Devam Eden Sayısı	0,13	352	0,15	25.080
	İÖ Ödemesi Kesilen Sayısı	0,15	324	0,15	18.007
45-49	İÖ Ödemesi Biten Sayısı	0,09	115	0,09	7.112
	İÖ Ödemesi Devam Eden Sayısı	0,09	236	0,09	15.107
	İÖ Ödemesi Kesilen Sayısı	0,10	216	0,09	10.624
50-54	İÖ Ödemesi Biten Sayısı	0,03	33	0,03	1.892
	İÖ Ödemesi Devam Eden Sayısı	0,02	47	0,02	3.569
	İÖ Ödemesi Kesilen Sayısı	0,02	55	0,02	2.607
55-59	İÖ Ödemesi Biten Sayısı	0,01	14	0,01	758
	İÖ Ödemesi Devam Eden Sayısı	0,01	25	0,01	1.274
	İÖ Ödemesi Kesilen Sayısı	0,01	14	0,01	785
60-64	İÖ Ödemesi Biten Sayısı	-	2	-	119
	İÖ Ödemesi Devam Eden Sayısı	-	0	-	157
	İÖ Ödemesi Kesilen Sayısı	-	2	-	153
65+	İÖ Ödemesi Biten Sayısı	-	0	-	50
	İÖ Ödemesi Devam Eden Sayısı	-	1	-	87
	İÖ Ödemesi Kesilen Sayısı	-	0	-	45
İÖ Ödemesi Biten Sayısı Toplamı			1.213		75.032
İÖ Ödemesi Devam Eden Sayısı Toplamı			2.690		168.835
İÖ Ödemesi Kesilen Sayısı Toplamı			2.214		121.852

Kaynak: Türkiye İş Kurumu

Tablo-46. İşgücü Yetiştirme Kursları, 2012

	MANİSA	TÜRKİYE
ÇALIŞANLARIN MESLEKİ EĞİTİMİ	0	370
ESKİ HÜKÜMLÜLERE YÖNELİK KURSLAR	1	20
GAP II	0	138
GAP II TYÇP	0	86
GAP II/GİRİŞİMCİLİK	0	21
GAP II/UMEM	0	66
GAP II/UMEM-İEP	0	56
GİRİŞİMCİLİK	4	900
HÜKÜMLÜLERE YÖNELİK KURSLAR	0	334
İŞ.YET.KURS/ İSTİHDAM GARANTİLİ	1	4564
İŞ.YET.KURS/GENEL	26	1576
İŞ.YET.KURS/TYÇP	90	4936
İŞBAŞI EĞİTİM PROGRAMI(İEP)	148	8018
ÖZÜRLÜ KURSLARI	8	574
UMEM PROJESİ	123	2359
UMEM PROJESİ/İEP	68	3333
GENEL TOPLAM	469	27351

Kaynak: Türkiye İş Kurumu 2012

İşgücü yetiştirme kurslarına baktığımızda Türkiye genelinde 27,351 adet kursun 469 tanesi Manisa ilinde açılmıştır.469 tane kursun Manisa içindeki sıralamasına bakıldığında 148 tane kurs ile iş başı eğitim programı (İEP) yer alırken Türkiye genelindeki ilk sıra değişmemekle beraber 8018 adet iş başı eğitim programı (İEP) kursu açılmıştır. Manisa ilinde ikinci sırada 123 adet kursla UMEM projesi yer alırken, Türkiye genelinde 4936 adet kursla İşgücü Yetiştirme Kurslarından Toplum Yararına Çalışma Programı (TYÇP) 2.sırada yer alırken UMEM projesi 2359 adet kursla 5.sırada bulunmaktadır. Türkiye genelinde 2.sırada yer alan İşgücü Yetiştirme Kurslarından Toplum Yararına Çalışma Programı (TYÇP) Manisa ilinde 90 adet kursla 3.sırada yer almaktadır. Türkiye genelinde 3.sırada 4564 kurs adetiyle İşgücü Yetiştirme Kursları/ İSTİHDAM GARANTİLİ yer alırken Manisa ‘da 3.sırada 90 adet kurs sayısı ile İşgücü Yetiştirme Kurslarından Toplum Yararına Çalışma Programı (TYÇP) yer almaktadır.

Manisa İli İşgücü Piyasasının ihtiyaç duyduğu yetişmiş işgücünün temininde UMEM Projesi kapsamında 123 proje düzenlenmiştir. Manisa İlinde İşgücü eğitimlerinde

UMEM Projesine ağırlık verilmiştir. Pilot okullarımızdaki eğitimcilerimiz güncel teknolojiler eşliğinde iş arayan bireylere talep edilen düzey ve niteliklerde eğitim vermişlerdir.

Bu kapsamda Manisa İl/İlçelerinde 2011 ve 2012 yılında düzenlenen UMEM Projesi eğitim verileri aşağıdaki tabloda ifade edilmiştir.

Tablo-47.UMEM ve UMEM –İEP Kurs verileri

İŞKUR		Kurs Sayısı	Eğitim alan Kişi Sayısı	Mezun	İstihdam Edilen	İstihdam Oranı
2011	UMEM	29	531	410	19	4,63
2012	UMEM	123	2234	1550	1044	67,35
TOPLAM	UMEM	152	2765	1960	1063	54,23
2011	UMEM -İEP	67	228	175	68	38,86
2012	UMEM -İEP	68	370	290	239	82,41
TOPLAM	UMEM -İEP	135	598	465	307	66,02

Kaynak: Türkiye İş Kurumu 2012

UMEM Projesi eğitim verilerine baktığımızda UMEM kurs sayısı 2011 yılında 29 iken 2012 yılında 123 olarak büyük bir artış göstermiştir. 2011 yılında eğitim alan 531 kişi iken 2012 de 2234 kişi verilen eğitimden faydalanmıştır. Ayrıca, 2011 yılında 19 kişi istihdam edilerek % 4,63 istihdam oranı sağlanırken, 2012 yılında 1044 kişi istihdam edilerek % 67,35 istihdam oranına ulaşılmıştır.

UMEM–İEP’ yi incelediğimizde 2011 yılında 67 olan kurs sayısının 2012 de 68 olduğu görülmektedir. Eğitim alan kişi sayısı 2011 yılında 228 iken 2012 yılında 370 kişidir. Ayrıca, 2011 yılında 68 kişi istihdam edilerek % 38,86 istihdam oranı sağlanırken; 2012 yılında 239 kişi istihdam edilerek % 82,41 istihdam oranına ulaşılmıştır.

Bu bağlamda Aralık 2012 Sonu itibariyle İstihdam verilerinde Türkiye Geneline üst sıralarda bulunan Kocaeli, İstanbul, Tekirdağ gibi büyük sanayi şehirlerinden sonra ilimiz 6.Sırada yer alarak İstihdam konusunda başarısını göstermiştir.

2. MANISA İLİ İŞ GÜCÜ PİYASASI TALEP ARAŞTIRMASI

2.1. Araştırmanın Konusu

İş gücü piyasası talep araştırmasıyla amaç:

Mevcut işgücü piyasasında istihdama katılım oranı,

İşsizlik oranı,

İş gücüne katılım oranının,

geniş yaş grubu, eğitim durumu, meslek grubu, iktisadi faaliyet açılarından incelenmesiyle istatistiki veriler elde etmektir.

2.2. Araştırmanın Amacı, Önemi ve Yöntemi

Manisa ilinin sektörel anlamda gelişimini izlemek, bu bağlamda ilin işgücü piyasasına ilişkin mevcut durumu hakkında bilgi edinmek, sektörlerin ihtiyaç duyduğu işgücü özelliklerini belirlemek ve gelecek dönemlerde işgücü piyasasına yönelik istihdam politikalarının geliştirilmesine yardımcı olmaktır.

Manisa ili genelinde bu kapsamda ilk defa İl Müdürlüğümüz personeli tarafından Eylül-Ekim 2012 döneminde, **10+** istihdamlı 1441 işyerinde işverenler/işveren temsilcileri ile yüz yüze görüşmeler gerçekleştirilmiştir.³ İşsiz profili ve beklentilerine ilişkin bilgiler, kantitatif araştırma yönteminin dağıt-toplama anket tekniği ile gerçekleştirilmiştir. Uygulanan anketin birinci bölümünü işyerinin ana iktisadi faaliyetini, faaliyet kolunda herhangi bir değişiklik olup olmadığını ve işyerinin sürekli mi yoksa mevsimlik olarak mı çalıştığını belirlemeye yönelik sorular oluşturmuştur. İkinci bölümde işyerinde çalışmakta olan mevcut personelin cinsiyete ve fiilen yaptıkları işlere göre sıralanması, üçüncü bölümde ise açık işlerin nitelik ve

³ Yapılan görüşmelerde ekteki il işgücü Piyasası Talep Araştırması İşyeri Bilgi Formu uygulanarak analiz gerçekleştirilmiştir.

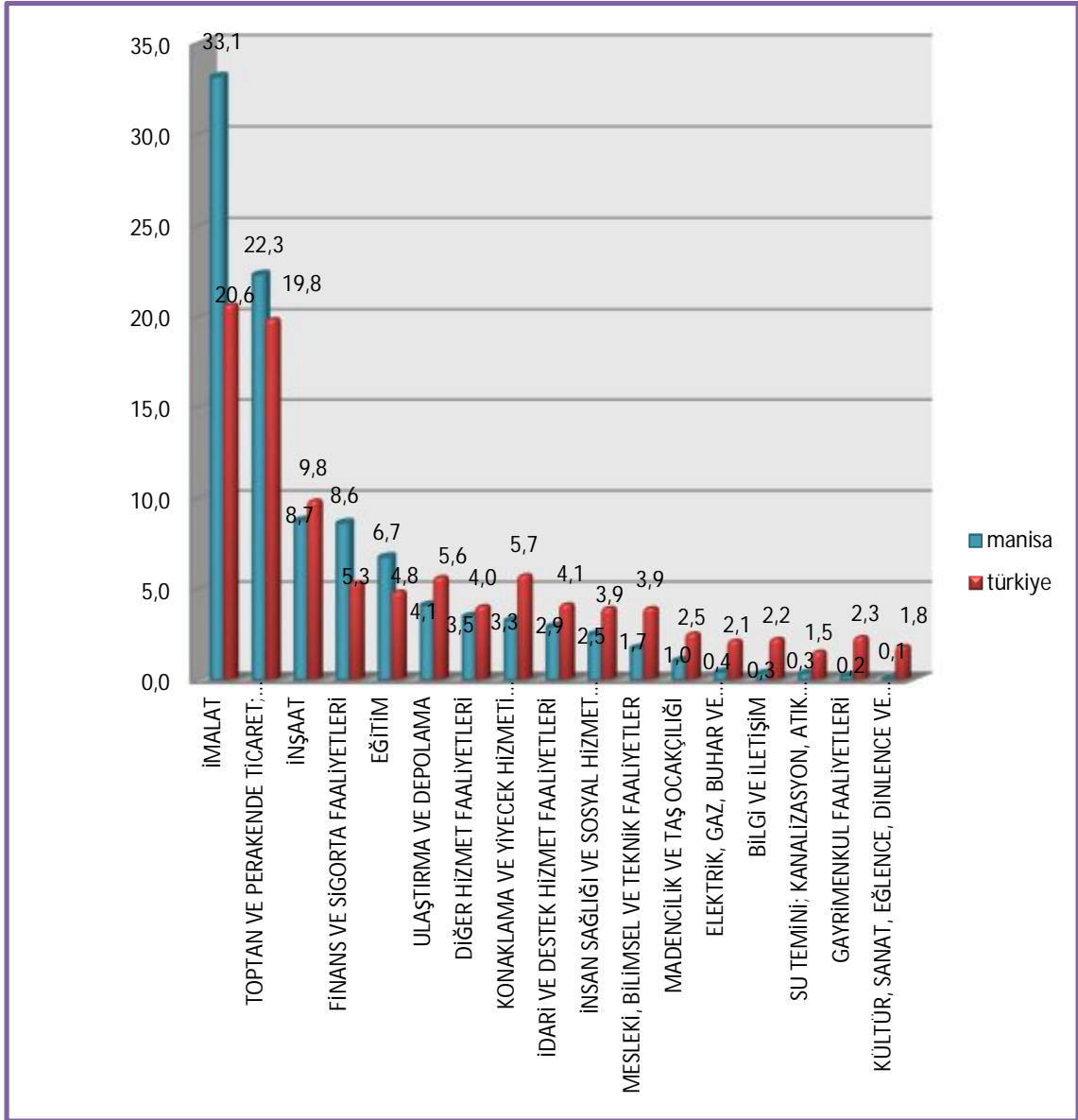
nicelik olarak belirlenmesine yönelik sorular yer almaktadır. Dördüncü bölümde yıl içinde eleman alımı ve çıkma/çıkarma durumunu belirleyecek sorular yer alırken beşinci bölümde yılsonu itibariyle istihdamda artış veya azalış beklentisi, altıncı bölümde gelecek yılın ikinci yarısında istihdamda artış veya azalış beklentisini belirlemeye yönelik sorular mevcuttur. Son bölüm olan yedinci bölümde ise eleman temininde güçlük çekilen meslekleri ve güçlük çekme nedenlerini belirlemeye yönelik sorular yer almaktadır. Bu bölümde sunulacak analiz Manisa ili özelinden ziyade, bölgesel özellikleri yansıtmaktadır. Ancak bu analiz mümkün olduğu ölçüde Manisa iline ait verilerle de zenginleştirilmeye çalışılmıştır.

2.3. İşyerlerinin Dağılımı

Manisa ili için araştırma kapsamındaki işyerlerinin dağılımını değerlendirecek olursak ilk üç sektör şu şekildedir; toplam 1441 işyerinin 477'sini imalat sektörü, 321'ini toptan ve perakende ticaret sektörü, 126'sını inşaat sektörü oluşturmaktadır. Her 100 işyerinin %33,1'i imalat sektöründedir. Bu sektörü %22,3 ile toptan ve perakende ticaret ve %8,7 ile inşaat sektörü takip etmektedir. Türkiye'deki ve Manisa'daki işyerlerinin sektörel dağılımı kıyaslandığında ilk üç sektörün aynı olduğu görülmektedir. Türkiye'deki sektörlere göre dağılımın yüzdesini incelediğimizde; % 20,6 imalat, %19,8 toptan ve perakende ticaret, % 9,8 inşaat sektörü şeklinde sıralanmaktadır.(bkz. Grafik 5)

Ayrıca sektörlere göre işyerleri sayılarının çalışan sayısına göre kıyaslandığında Manisa'da toplam 1441 işyerinden; 1-9 çalışanlı işyeri sayısı 322, 10-49 çalışanlı işyeri sayısı 809, 50+ çalışanlı işyeri sayısı 309 olduğu görülmektedir. Türkiye genelinde ise 127687 işyerinden; 1-9 çalışanlı işyeri sayısı 28108, 10-49 çalışanlı işyeri sayısı 74830, 50+ çalışanlı işyeri sayısı ise 24749 şeklindedir. Buradan da görüleceği üzere hem Türkiye hem de Manisa için görüşülen firmaların büyük kısmının 10-49 arası çalışanlı olan işyerleri olduğu görülmektedir.(Ek-3 ve Ek-4)

Grafik-5. Manisa ve Türkiye'deki İşyerlerinin Sektörel Dağılımı



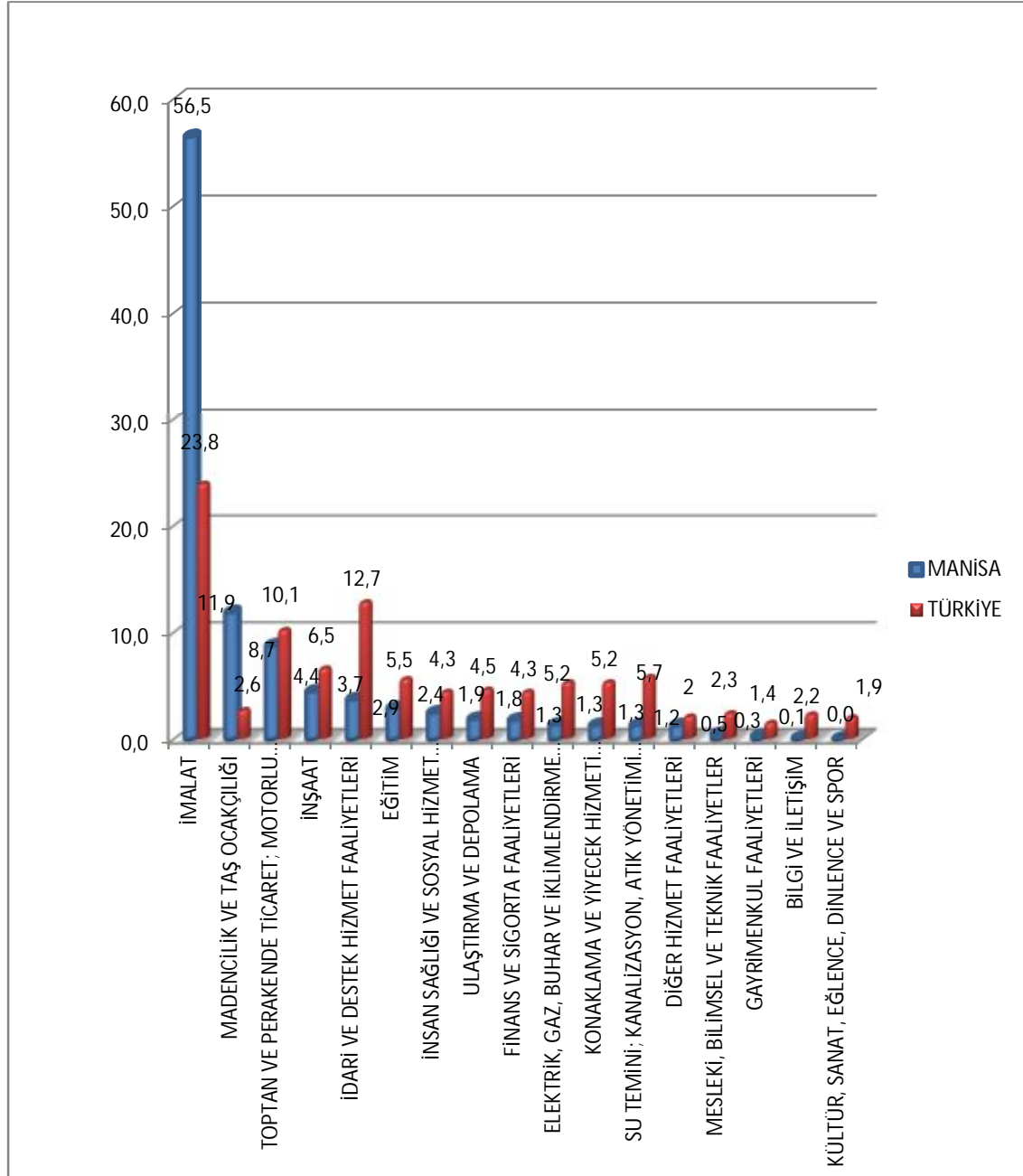
Kaynak: İL İPTA 2012

2.4. İşyerlerinin İstihdam Yapısı

Manisa ili iş yerlerindeki istihdama bakılacak olursa sektörel bazda çalışanların % 56,5 gibi büyük çoğunluğunun imalat sektöründe çalıştığı, bunu sırasıyla % 11,9 ile madencilik ve taş ocakçılığının, %8,7 ile de toptan ve perakende sektörünün izlediği görülmektedir. Bu verilerin Türkiye genelindeki kıyaslamasına bakıldığında en çok % 23,8 ile imalat sektöründe çalışan vardır. Bu sektörü sırasıyla % 12,7 ile idari ve destek

hizmet faaliyetleri ve %10,1 ile toptan ve perakende ticaret sektörü izlemektedir.(bkz. Grafik 6)

Grafik-6. Manisa ve Türkiye'de Çalışan Sayılarının Sektörlere Göre Dağılımı



Kaynak: İL İPTA 2012

Manisa ilinde meslek gruplarına göre çalışan sayılarına bakıldığında; nitelik gerektirmeyen meslekler ilk sırada yer almaktadır. Bu sırayı tesis ve makine operatörleri

ve montajcılar ile sanatkârlar ve ilgili işlerde çalışanlar takip ederken silahlı kuvvetlerle ilgili meslekler grubunda ise çalışan bulunmamaktadır. Türkiye verilerine göre de ilk sırada nitelik gerektirmeyen meslek grubu bulunurken bunu profesyonel meslek mensupları ve büro hizmetlerinde çalışan elemanlar izlemektedir.(bkz. Tablo 48)

Tablo-48. Meslek Gruplarına Göre Çalışan Sayıları

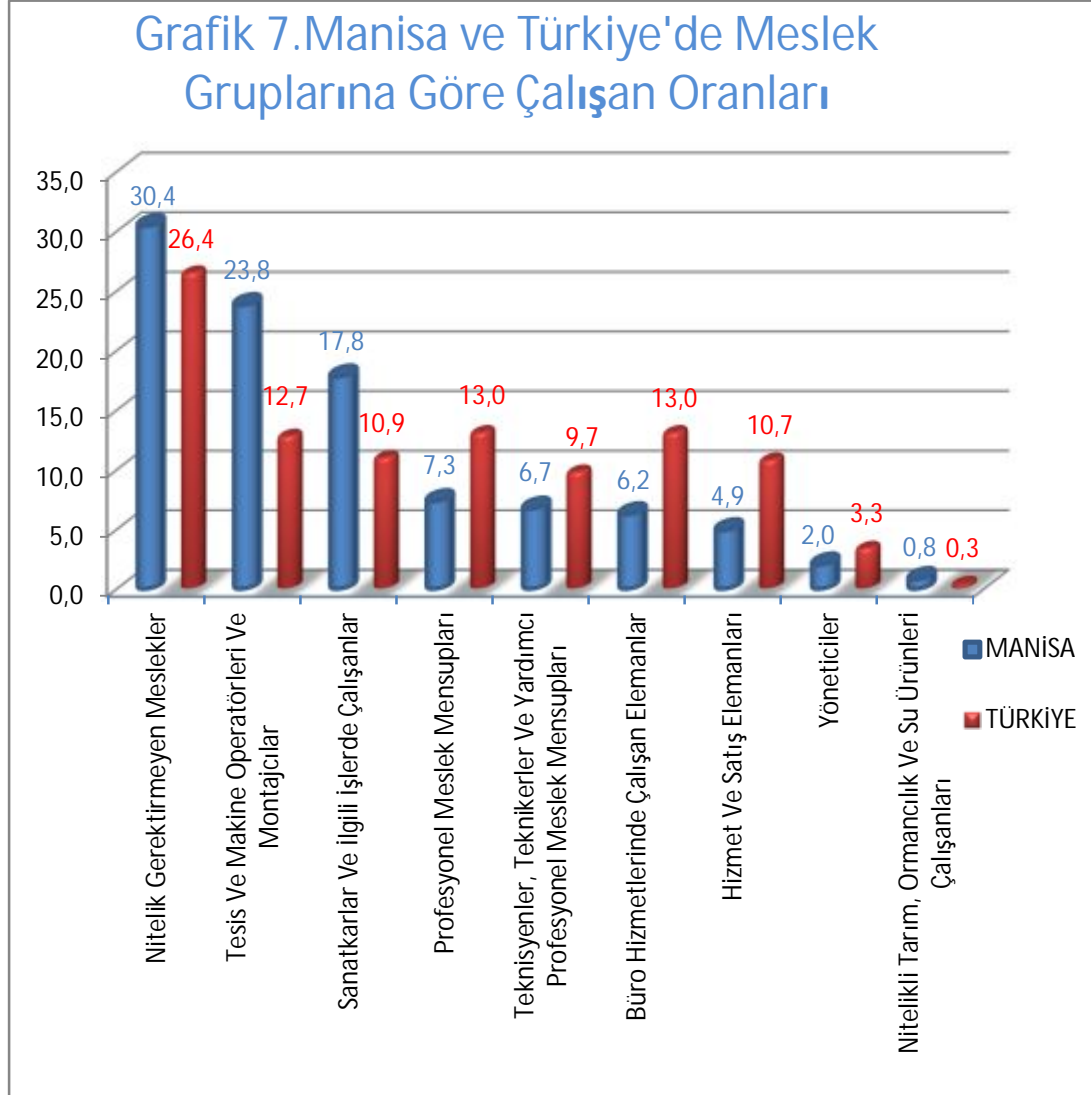
Meslek Grup	Manisa	Türkiye
Nitelik Gerektirmeyen Meslekler	25670	1648732
Tesis Ve Makine Operatörleri Ve Montajcılar	20071	792523
Sanatkarlar Ve İlgili İşlerde Çalışanlar	15017	680559
Profesyonel Meslek Mensupları	6190	811862
Teknisyenler, Teknikerler Ve Yardımcı Profesyonel Meslek Mensupları	5655	605365
Büro Hizmetlerinde Çalışan Elemanlar	5263	809222
Hizmet Ve Satış Elemanları	4134	669661
Yöneticiler	1706	204593
Nitelikli Tarım, Ormancılık Ve Su Ürünleri Çalışanları	678	17827
Genel Toplam:	84384	6240294

Kaynak: İL İPTA 2012

Meslek gruplarına göre çalışan sayıları yüzde olarak incelendiğinde; % 30,4'lük oranla nitelik gerektirmeyen meslek grupları ilk sırada yer alırken, % 23,8'lik oranla tesis ve makine operatörleri ve montajcılar ikinci sırada, % 17,8'lik oranla sanatkârlar ve ilgili işlerde çalışanlar ise üçüncü sırada bulunmaktadır. Türkiye genelindeki verilerin yüzdelerini incelediğimizde ilk sırada % 26,4 ile nitelik gerektirmeyen meslek grupları gelmektedir. Bu meslek grubunu % 13,0 ile profesyonel meslek mensupları ve büro hizmetlerinde çalışan elemanlar izlemektedir. Buna göre hem Türkiye'de hem de

Manisa’da nitelik gerektirmeyen meslek gruplarında çalışan sayısının ilk sırada olduğu açıkça görülmektedir.(bkz. Grafik 7)

Grafik-7. Manisa ve Türkiye’de Meslek Gruplarına Göre Çalışan Oranları



Kaynak: İL İPTA 2012

Çalışanların mesleklere göre dağılımına bakıldığında Manisa ili genelinde sırasıyla Beden İşçisi (Genel), Madenci (Genel), Temizlik Görevlisi, Beden İşçisi (İnşaat) ve Metal Mamuller Montaj İşçisi ilk beş mesleği oluşturmaktadır. Cinsiyete göre dağılıma bakıldığında ise erkekler için sıralama; Beden İşçisi (Genel), Madenci (Genel), Beden İşçisi (İnşaat), Metal Mamuller Montaj İşçisi, Temizlik Görevlisi iken,

kadınlar için; Beden İşçisi (Genel), Temizlik Görevlisi, Plastik Enjeksiyon Kalıplama Makinesi Operatörü, Meyve Sebze Ayıklama İşçisi ve Plastik Mamuller Montaj İşçisi şeklindedir.(bkz. Tablo 49)

Türkiye genelinde bakıldığında ise Manisa'dan farklı olarak ilk sırada Temizlik Görevlisi mesleğini görmekteyiz. Bunu sırasıyla Beden İşçisi (Genel), Güvenlik Görevlisi, Büro Memuru (Genel) ve Beden İşçisi (Temizlik) meslekleri takip etmektedir.(bkz. Tablo 50)

Tablo-49. Manisa İlinde Çalışanların Mesleklere Göre Oranı(%) (İlk 5 Meslek)

Meslek	Toplam(%)	Meslek	Erkek Toplamı(%)	Meslek	Kadın Toplamı(%)
Beden İşçisi (Genel)	21.5	Beden İşçisi (Genel)	19.7	Beden İşçisi (Genel)	27.3
Madenci (Genel)	8.6	Madenci (Genel)	11.3	Temizlik Görevlisi	3.4
Temizlik Görevlisi	1.9	Beden İşçisi (İnşaat)	2.3	Plastik Enjeksiyon Kalıplama Makinesi Operatörü	2.7
Beden İşçisi (İnşaat)	1.8	Metal Mamuller Montaj İşçisi	1.8	Meyve Sebze Ayıklama İşçisi	2.6
Metal Mamuller Montaj İşçisi	1.6	Temizlik Görevlisi	1.4	Plastik Mamuller Montaj İşçisi	2.6

Kaynak: İL İPTA 2012

Tablo-50. Türkiye Genelinde Çalışanların Mesleklere Göre Oranı(%) (İlk 5 Meslek)

Meslek	Toplam(%)	Meslek	Erkek Toplamı(%)	Meslek	Kadın Toplamı(%)
Temizlik Görevlisi	10.3	Temizlik Görevlisi	9.3	Temizlik Görevlisi	13.4
Beden İşçisi (Genel)	7.4	Beden İşçisi (Genel)	8.5	Büro Memuru (Genel)	4.7
Güvenlik Görevlisi	2.9	Güvenlik Görevlisi	3.5	Beden İşçisi (Genel)	4.2
Büro Memuru (Genel)	2.5	Beden İşçisi (Temizlik)	2.6	Muhasebeci	2.8
Beden İşçisi (Temizlik)	2.3	Şoför-Yük Taşıma	2.1	Bankacılık Meslek Elemanı	2.6

Kaynak: İL İPTA 2012

Meslek bazında baktığımızda hem Türkiye genelinde hem de Manisa ilinde Beden İşçisi (genel) mesleğinde çalışan sayılarının yüksek çıkmasının nedeni; işveren tarafından üretim bölümünde çalıştırılan personelin birçok farklı pozisyon değerlendirilmesinden dolayı işverenler bu çalışanları Beden işçisi (genel) olarak tanımlamasından kaynaklanmaktadır.

2.5. Açık İşler

Manisa'da sektörlere göre açık iş ilanlarına bakıldığında % 14,8'lik oranla elektrik, gaz, buhar ve iklimlendirme üretimi ve dağıtımını ilk sırada yer alırken, % 5,8 ile bilgi ve iletişim ikinci, % 5,1 ile idari ve destek hizmet faaliyetleri üçüncü sırada yer almaktadır. Türkiye genelinde ise % 5,7'lik oranıyla gayrimenkul faaliyetleri sektörü ilk sırada yer alırken, % 5 ile imalat sektörü ikinci, % 5 ile imalat sektörü üçüncü sırada yer almaktadır.(bkz. Tablo 51).⁴

Tablo 51'te görüldüğü üzere Manisa'da bulunan 3531 açık işin; 2223'ü imalata, 352'si toptan ve perakende ticaret; motorlu kara taşıtlarının ve motosikletlerin onarımına, 195'i elektrik, gaz, buhar ve iklimlendirme üretimi ve dağıtımına ait iken Türkiye genelindeki 215243 açık işin 77919'u imalat, 26313'ü inşaat ve 24908'i toptan ve perakende ticaret; motorlu kara taşıtlarının ve motosikletlerin onarımına ait olduğu görülmektedir.

⁴ Açık İş Oranı = (Açık İş Sayısı * 100) / (Mevcut istihdam/çalışanlar + Açık İş Sayısı).

Tablo-51. Sektörlere Göre Açık İşler ve Oranları

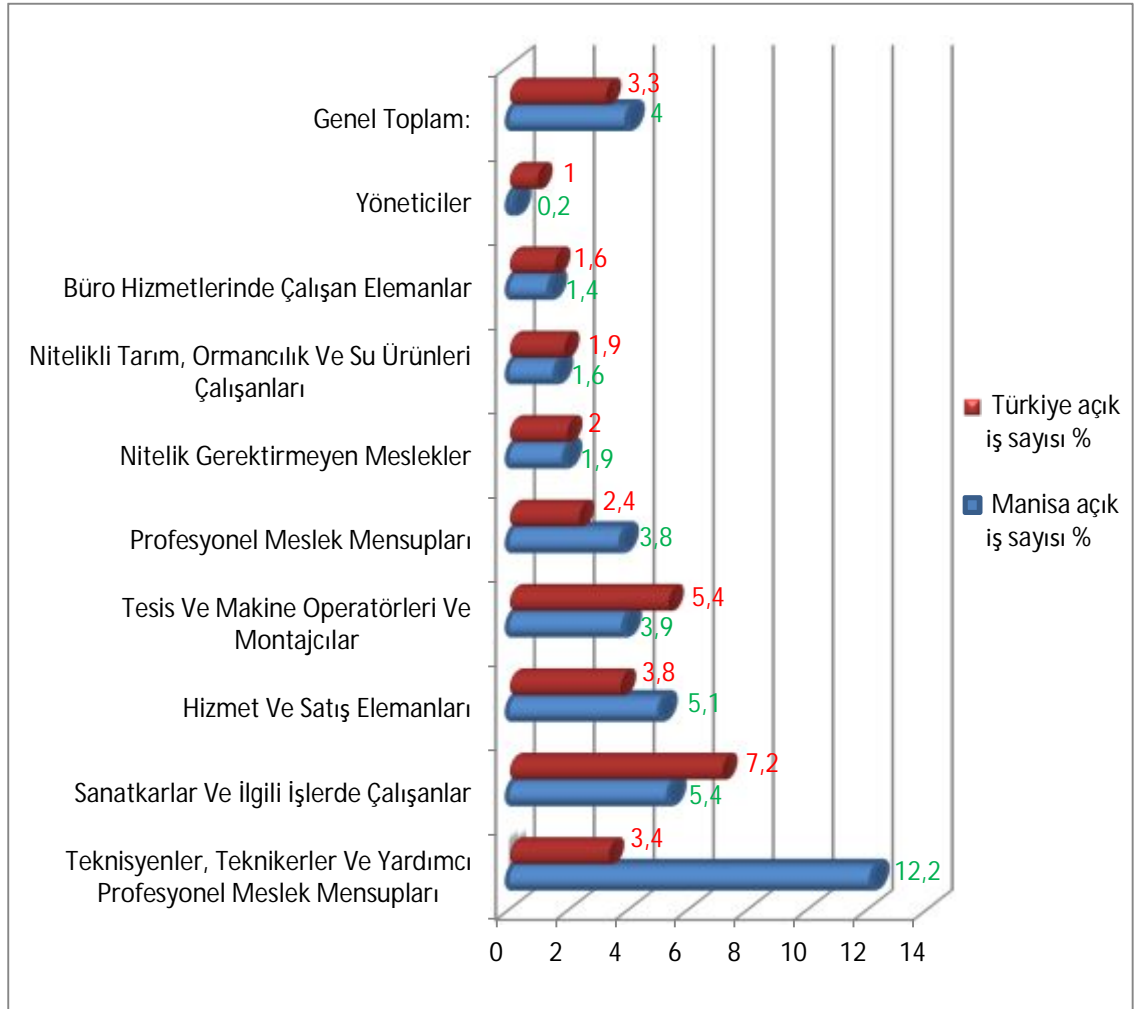
SEKTÖR	SEKTÖRLER İTİBARIYLA AÇIK İŞLER		SEKTÖRLER İTİBARIYLA AÇIK İŞ ORANLARI %	
	Manisa	Türkiye	Manisa	Türkiye
ELEKTRİK, GAZ, BUHAR VE İKLİMLENDİRME ÜRETİMİ VE DAĞITIMI	195	2787	14,8	0,9
BİLGİ VE İLETİŞİM	4	3578	5,8	2,6
İDARİ VE DESTEK HİZMET FAALİYETLERİ	168	11944	5,1	1,5
TOPTAN VE PERAKENDE TİCARET; MOTORLU KARA TAŞITLARININ VE MOTOSİKLETLERİN ONARIMI	352	24908	4,6	3,8
İMALAT	2223	78014	4,5	5
İNSAN SAĞLIĞI VE SOSYAL HİZMET FAALİYETLERİ	83	9369	3,9	3,4
KONAKLAMA VE YİYECEK HİZMETİ FAALİYETLERİ	40	12242	3,6	3,7
ULAŞTIRMA VE DEPOLAMA	58	12373	3,6	4,2
MESLEKİ, BİLİMSEL VE TEKNİK FAALİYETLER	14	5450	3,5	3,6
İNŞAAT	133	26313	3,4	6,1
DİĞER HİZMET FAALİYETLERİ	34	4903	3,1	3,8
EĞİTİM	68	3535	2,7	1
FİNANS VE SİGORTA FAALİYETLERİ	30	3147	2	1,2
MADENCİLİK VE TAŞ OCAKÇILIĞI	124	6972	1,2	4,2
SU TEMİNİ; KANALİZASYON, ATIK YÖNETİMİ VE İYİLEŞTİRME FAALİYETLERİ	5	1126	0,5	0,3
GAYRİMENKUL FAALİYETLERİ	0	5384	0	5,7
KÜLTÜR, SANAT, EĞLENCE, DİNLENCE VE SPOR	0	3292	0	2,7
Genel Toplam:	3531	215337	4	3,3

Kaynak: İL İPTA 2012

Manisa ve Türkiye genelinin sayısal verilerine bakıldığında Manisa için birinci sırada yer alan, teknisyenler, teknikerler ve yardımcı profesyonel meslek mensupları için açık iş sayısı 784 iken, Türkiye geneli için ilk sırada bulunan sanatkarlar ve ilgili işlerde çalışanlar için açık iş sayısı 53177 olarak analiz edilmiştir.(Ek-5)

Manisa ve Türkiye genelindeki Meslek Gruplarına Göre Açık İş Oranlarını kontrol ettiğimizde; Manisa’da ilk sırada %12,2 ile teknisyenler, teknikerler ve yardımcı profesyonel meslek mensupları bulunurken Türkiye genelinde ilk sırayı % 7,2 ile sanatkarlar ve ilgili işlerde çalışanların yer aldığını görmekteyiz.(bkz. Grafik 8)

Grafik-8. Meslek Gruplarına Göre Açık İş Oranları



Kaynak: İL İPTA 2012

Yapılan araştırmada mesleklere göre açık iş sayılarının oranlarına incelediğimizde Manisa’da ilk sırayı %12,1 ile beden işçisi (genel) alırken; sırasıyla %7,4 ile makine teknisyeni, %7,1 ile plastik enjeksiyon kalıplama makinesi operatörü takip etmektedir.(bkz. Tablo 52).

Tablo-52. Manisa'da Mesleklere Göre Açık İşler

Meslek	Toplam Açık İş %
Beden İşçisi (Genel)	12,1
Makine Teknisyeni	7,4
Plastik Enjeksiyon Kalıplama Makinesi Operatörü	7,1
Elektrik Teknikeri	5,8
Madenci (Genel)	2,7
Plastik Mamuller Montaj İşçisi	2,4
Elektrik Teknisyeni	2,0
Güvenlik Görevlisi	2,0

Kaynak: İL İPTA- 2012

Manisa'da olduğu gibi Türkiye genelinde de ilk sırayı % 9,0 ile Beden İşçisi (Genel) alırken, ikinci sırada % 5,4 ile Makineci (Dikiş), üçüncü sırada ise % 5,3 ile İnşaat Elemanları Kalıpcısı (Elle) görülmektedir. Bu meslekleri sırasıyla % 2,9 ile Güvenlik Görevlisi, % 2,5 ile Soğuk Demirci, % 2,0 ile Garson (Servis Elemanı), % 1,9 ile Pazarlamacı (Satış Temsilcisi) ve % 1,7 ile Temizlik Görevlisi gelmektedir. (bkz. Tablo-53)

Tablo-53. Türkiye Genelinde Mesleklere Göre Açık İş

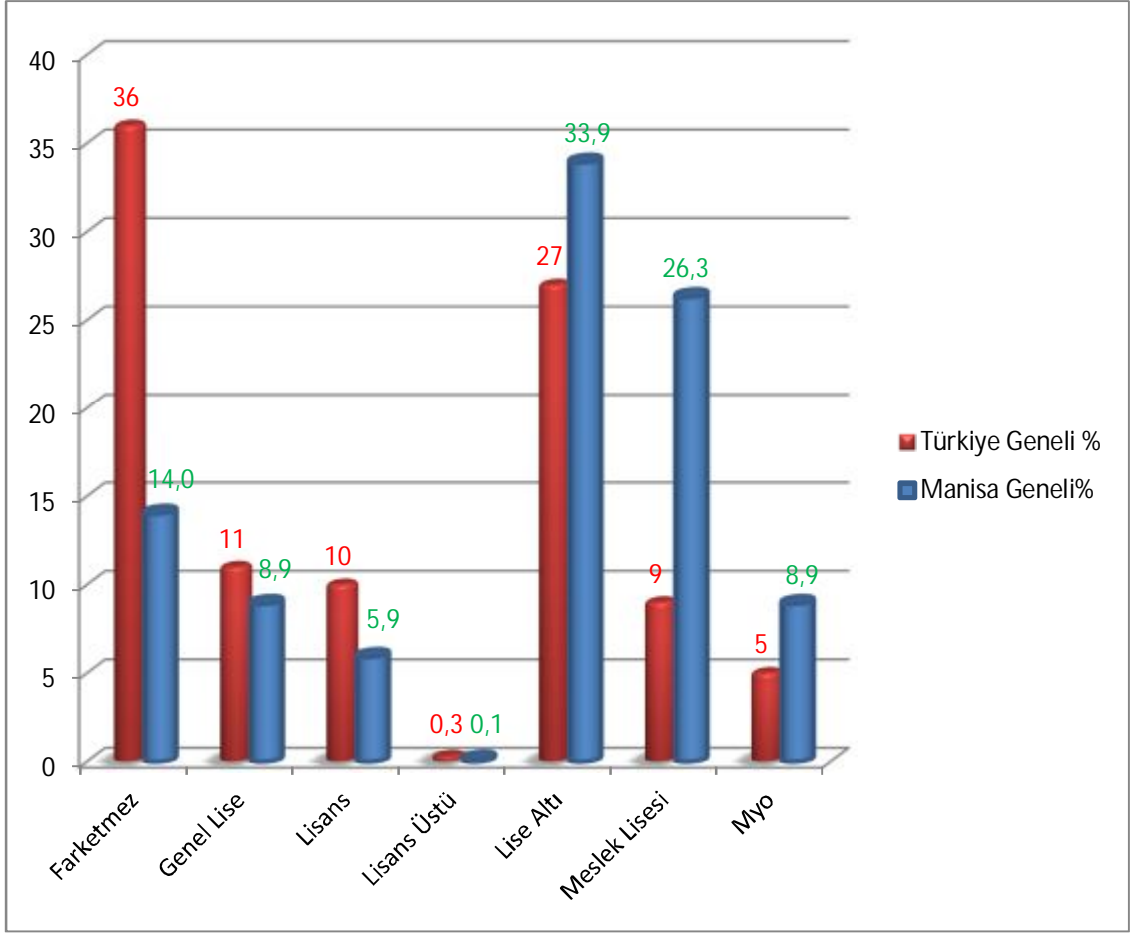
Meslek	Toplam Açık İş %
Beden İşçisi (Genel)	9,0
Makineci (Dikiş)	5,4
İnşaat Elemanları Kalıpcısı (Elle)	5,3
Güvenlik Görevlisi	2,9
Soğuk Demirci	2,5
Garson (Servis Elemanı)	2,0
Pazarlamacı (Satış Temsilcisi)	1,9
Temizlik Görevlisi	1,7

Kaynak: İL İPTA 2012

Manisa'daki mesleklere göre açık işlerin sayısal değerlerine bakıldığında toplam 3531 açık işten; 426 ile Beden İşçisi (Genel) ilk sırada, 260 ile Makine Teknisyeniği ikinci sırada, 249 ile Plastik Enjeksiyon Kalıplama Makinesi Operatöründe üçüncü sırada bulunmaktadır. Türkiye genelinde ise toplam 215337 açık işten; Beden İşçisi (Genel) için 19329, Makineci (Dikiş) için 11609, İnşaat Elemanları Kalıpcısı (Elle) için 11492 tane açık iş ilanı bulunmaktadır.(Ek-6 ve Ek-7)

Manisa ve Türkiye genelindeki açık işler için talep edilen eğitim düzeyleri incelendiğinde; Manisa'da genel olarak lise altı ve lise mezunları daha çok tercih edilirken, Türkiye genelinde ise lise altı ve fark etmez tercih edilmiştir. Buradan yola çıkarak Manisa'da sanayi gelişmişliği göz önünde bulundurularak eğitim düzeyinin Türkiye geneline göre daha fazla önem arz ettiği açıkça görülmektedir. Ayrıca Manisa iline ait veriler incelendiğinde açık işlerin 1/3'ünde meslek lisesi ve meslek yüksekokulu mezunu talep edilmektedir. Buradan çıkan sonuç ise Manisa'da sanayinin gelişmiş olmasından ötürü belirli bir mesleğe sahip bireylerin daha çok tercih edildiğidir. Türkiye geneli ile Manisa verilerine kıyasladığımızda Manisa genelindeki ara eleman ihtiyacının daha fazla olduğunu söylemek mümkündür.(bkz. Grafik 9)

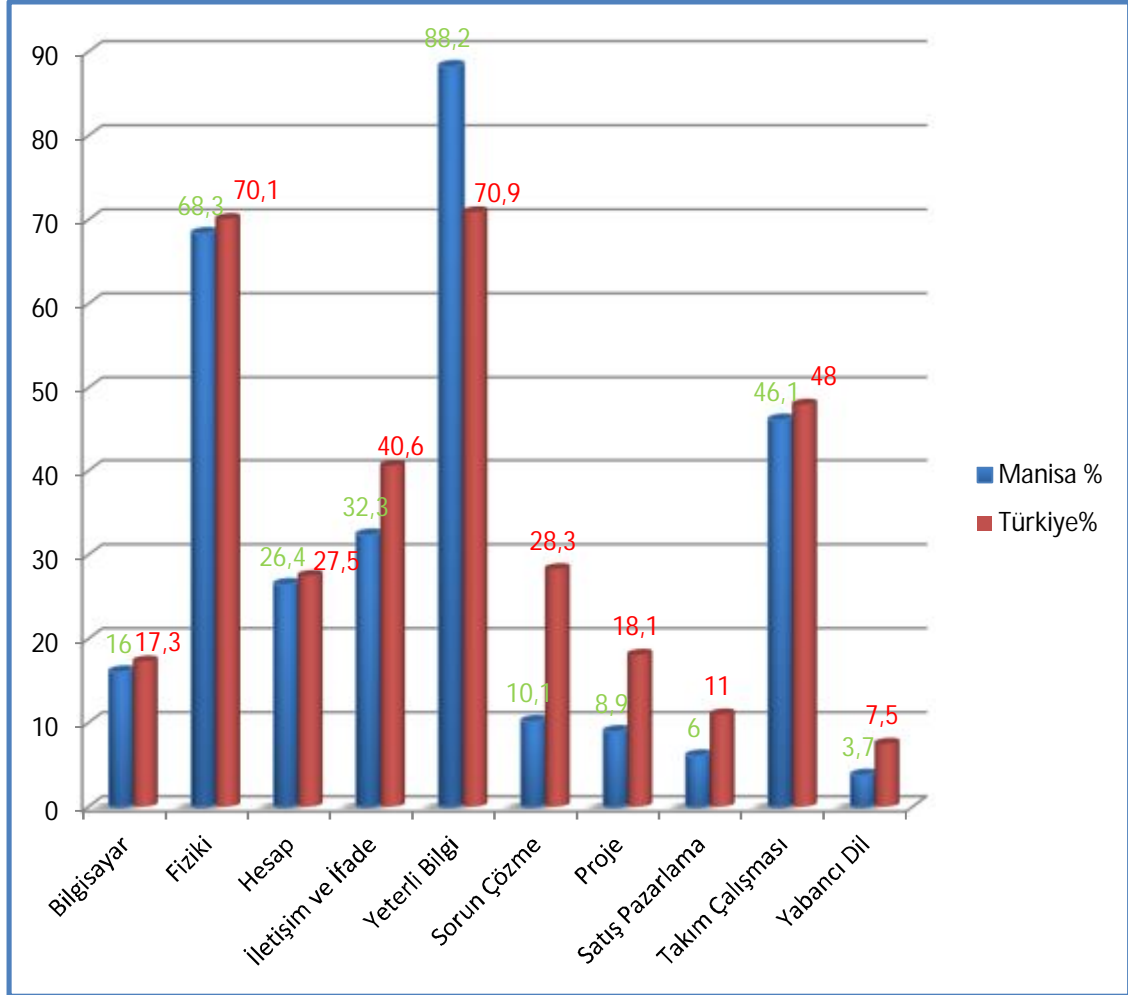
Grafik-9. Açık İşler İçin Talep Edilen Eğitim Düzeyi



Kaynak: İL İPTA 2012

Açık işler için talep edilen eğitim durumlarından sonra becerileri incelediğimizde hem Türkiye geneli hem de Manisa için taleplerin benzer özellik gösterdiğini tespit ediyoruz. Grafik 10'u incelediğimizde genel olarak işverenler, çalışanların fiziki yeterlilik ve yeterli bilgi noktasında eksik olduğuna işaret etmektedir. Açık işler için talep edilen yeterli bilgi oranı Manisa'da % 88,2 iken Türkiye genelinde bu oran % 70,9 olarak tespit edilmiştir. İkinci sırada bulunan fiziki yeterlilik oranı Manisa'da % 68,3, Türkiye genelinde % 70,1'dir. (bkz. Grafik 10)

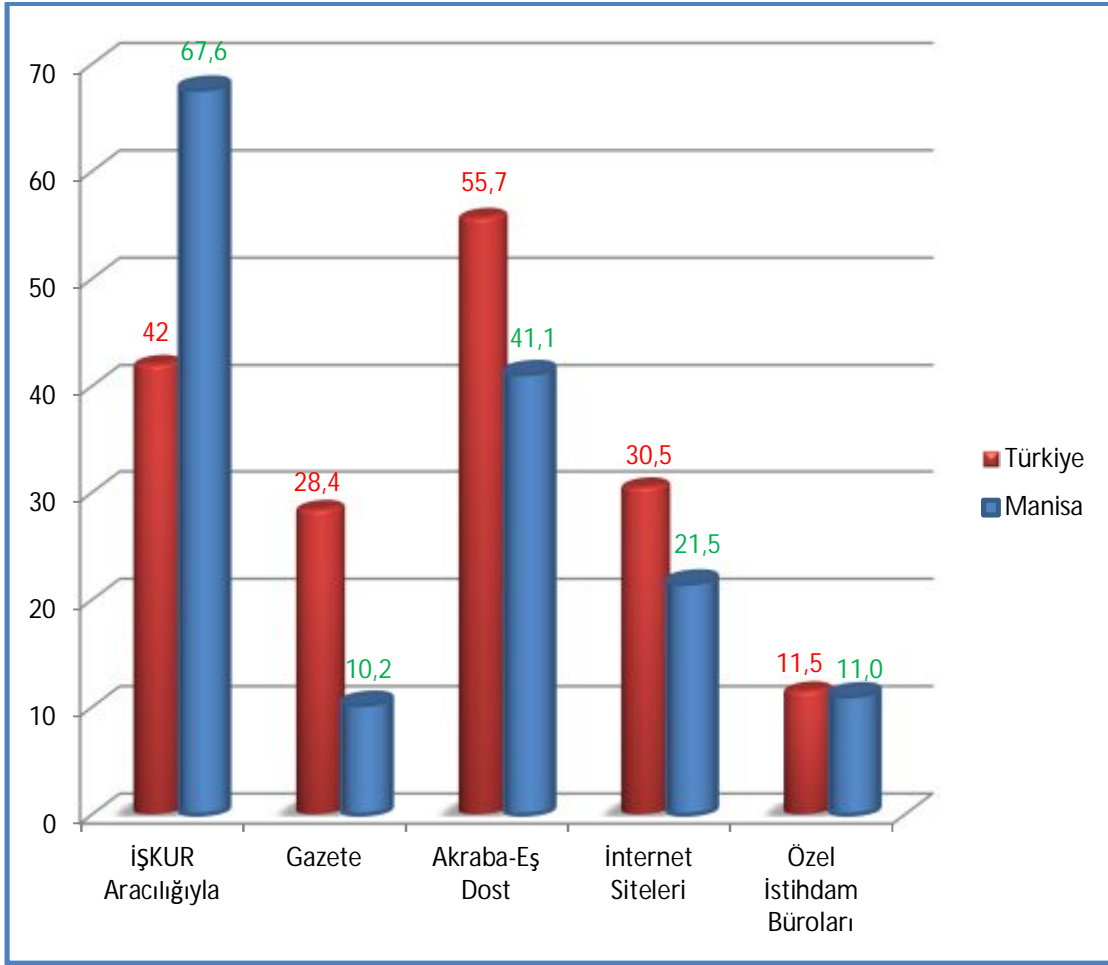
Grafik-10. Açık İşler İçin Talep Edilen Beceriler



Kaynak: İL İPTA 2012

Manisa ve Türkiye geneli mesleklere göre açık işlerin karşılanma yolları incelendiğinde, Türkiye genelinde firmalar daha çok Akraba-Eş, Dost üzerinden açık işleri karşılarken, Manisa'da İŞKUR üzerinden karşılandığı görülmektedir. Ayrıca hem Türkiye genelini hem de Manisa genelini incelediğimizde eleman ihtiyacının büyük oranda İŞKUR ve Akraba-Eş, Dost üzerinden karşılandığını söylememiz mümkündür.(bkz. Grafik 11)

Grafik-11. Mesleklere Göre Açık İşlerin Karşılama Yolları



Kaynak: İL İPTA 2012

2.6. Temininde Güçlük Çekilen Meslekler

Sektörlere göre temininde güçlük çekilen mesleklerin tablosu incelendiğinde Manisa ve Türkiye genelinde belli noktalarda benzerlikler ve farklılıklar göze çarpmaktadır. Gerek Manisa gerekse Türkiye geneli için sektörlere göre temininde güçlük çekilen mesleklerin başında imalat sektörü gelmektedir. Çeşitli mesleklerdeki temininde güçlük çekilen personel ihtiyacı Manisa’da toplam 4581 iken bu sayı Türkiye genelinde 270463’tür.(bkz. Tablo 54).

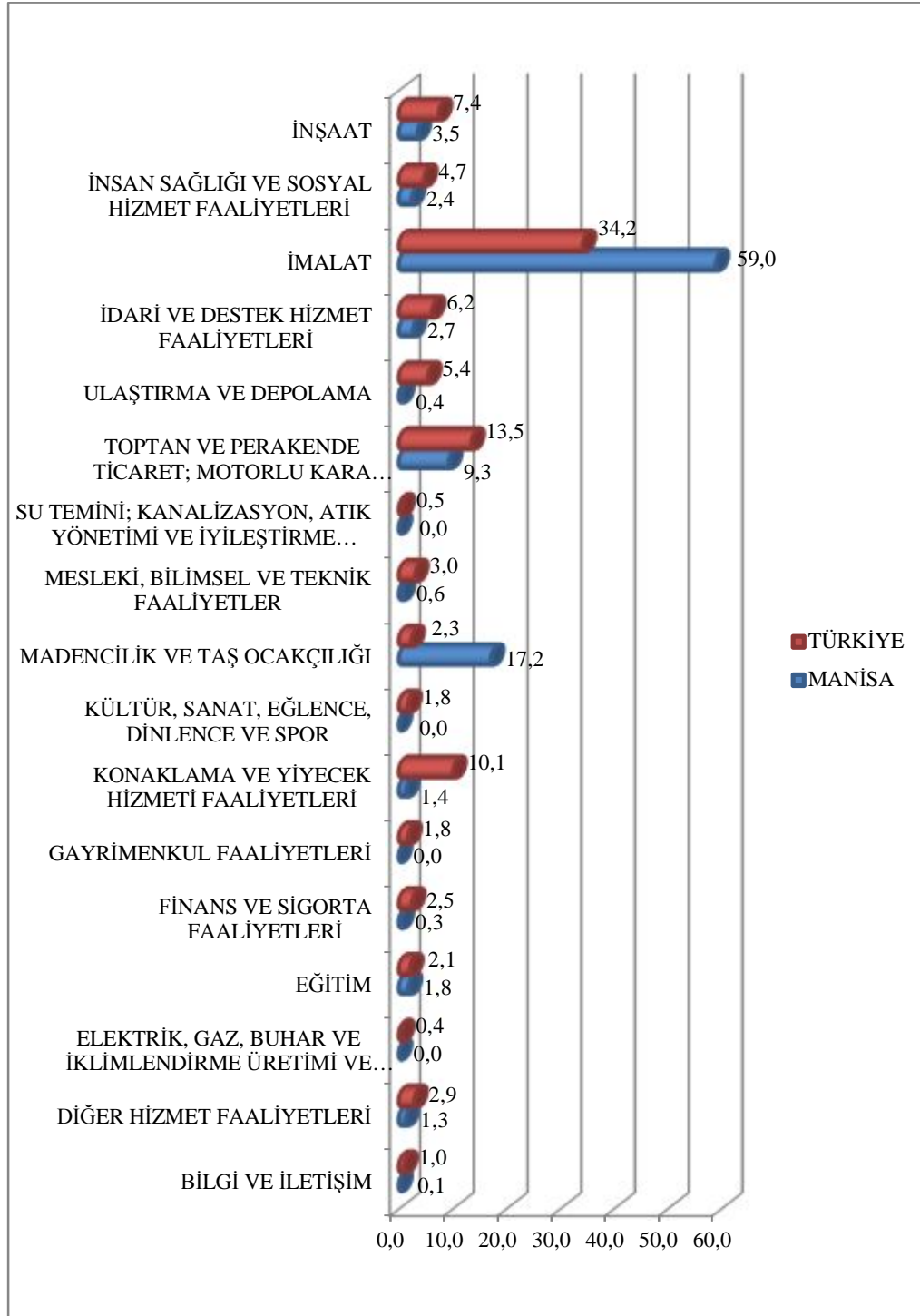
Tablo-54. Sektörlere Göre Temininde Güçlük Çekilen Meslekler

Sektör	MANİSA	TÜRKİYE
BİLGİ VE İLETİŞİM	3	2767
DIĞER HİZMET FAALİYETLERİ	59	7846
ELEKTRİK, GAZ, BUHAR VE İKLİMLENDİRME ÜRETİMİ VE DAĞITIMI	0	1193
EĞİTİM	84	5624
FİNANS VE SİGORTA FAALİYETLERİ	16	6677
GAYRİMENKUL FAALİYETLERİ	0	4787
KONAKLAMA VE YİYECEK HİZMETİ FAALİYETLERİ	62	27378
KÜLTÜR, SANAT, EĞLENCE, DİNLENCE VE SPOR	0	4773
MADENCİLİK VE TAŞ OCAKÇILIĞI	786	6293
MESLEKİ, BİLİMSEL VE TEKNİK FAALİYETLER	27	8249
SU TEMİNİ; KANALİZASYON, ATIK YÖNETİMİ VE İYİLEŞTİRME FAALİYETLERİ	0	1427
TOPTAN VE PERAKENDE TİCARET; MOTORLU KARA TAŞITLARININ VE MOTOSİKLETLERİN ONARIMI	428	36587
ULAŞTIRMA VE DEPOLAMA	20	14729
İDARİ VE DESTEK HİZMET FAALİYETLERİ	122	16702
İMALAT	2701	92606
İNSAN SAĞLIĞI VE SOSYAL HİZMET FAALİYETLERİ	112	12732
İNŞAAT	161	20093
Genel Toplam:	4581	270463

Kaynak: İL İPTA 2012

Temininde güçlük çekilen mesleklerin oranlamasına baktığımızda Manisa'daki toplam ihtiyacın % 59'u sadece imalat sektöründeyken Türkiye genelinde bu oran % 34,2 olarak tespit edilmiştir. Ayrıca konaklama ve yiyecek hizmeti sektöründe Türkiye geneli ihtiyacı % 10,1 iken Manisa'da bu oran sadece % 1,4'te kalmıştır. Bu da Manisa'nın turizme katkısının Türkiye ortalamasının çok altında kaldığının bir kanıtıdır. Bunun tersi yönünde bir sonuç da madencilik ve taş ocakçılığı sektöründe görülmektedir. Manisa'daki toplam ihtiyacın % 17,2'si bu sektördeyken, bu oran Türkiye genelinde % 2,3 civarında kalmıştır. Bu sonucun çıkmasının en önemli nedeni kuşkusuz Soma'da bulunan linyit kömürü madenleridir.(bkz. Grafik 12)

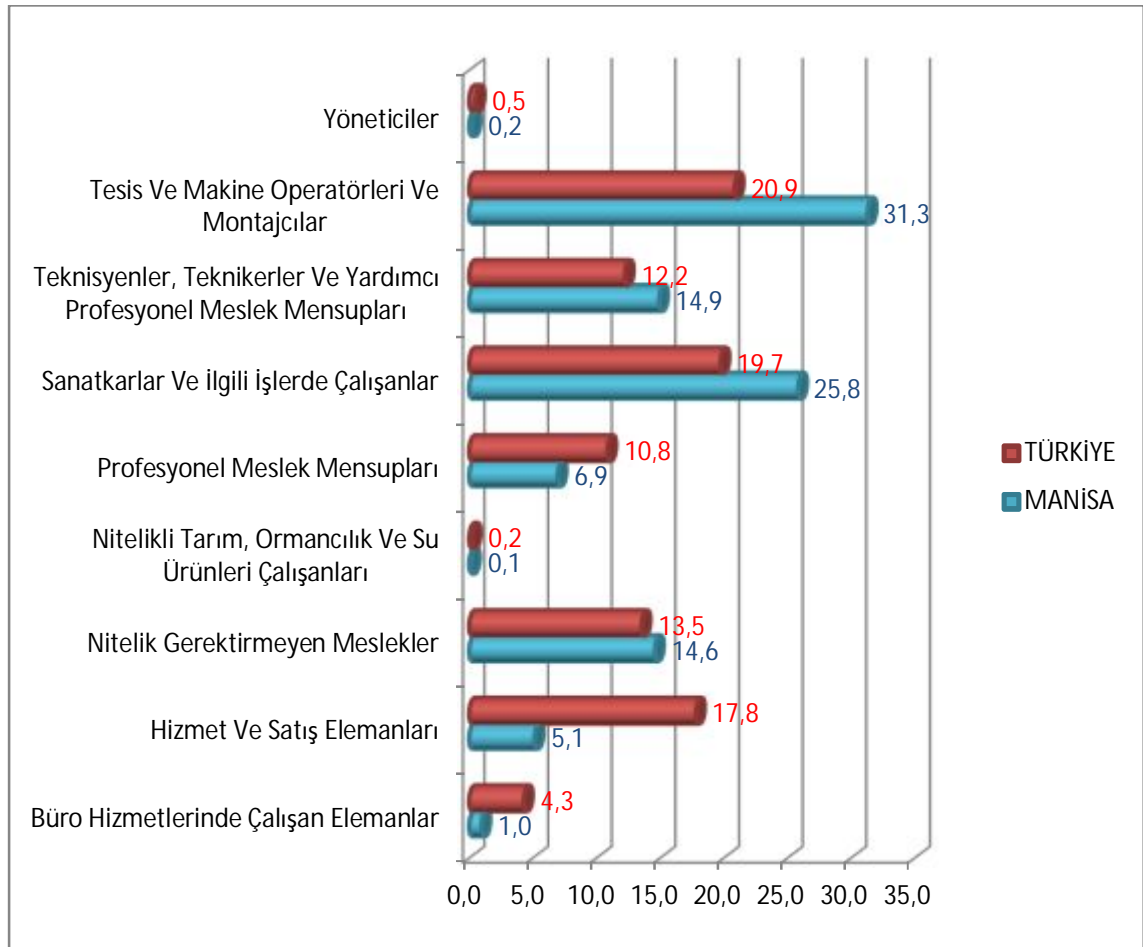
Grafik-12. Sektörlere Göre Temininde Günlük Çekilen Meslek Oranları



Kaynak: İL İPTA 2012

Meslek gruplarına göre temininde güçlük çekilen meslekler tablosunda Manisa ve Türkiye geneli incelendiğinde Tesis ve Makine Operatörleri ve Montajcılar meslek grubu hem Manisa hem de Türkiye genelinde ilk sırada, Sanatkârlar ve İlgili İşlerde Çalışanlar ikinci sırada bulunmaktadır. Silahlı Kuvvetlerle İlgili Meslekler, Nitelikli Tarım, Ormancılık ve Su Ürünleri Çalışanları ve Yöneticiler ile ilgili meslek gruplarındaki oranlar ise hem Türkiye geneli hem de Manisa için oldukça düşük seviyede seyretmektedir.(bkz. Grafik 13)

Grafik-13. Meslek Gruplarına Göre Temininde Güçlük Çekilen Meslekler

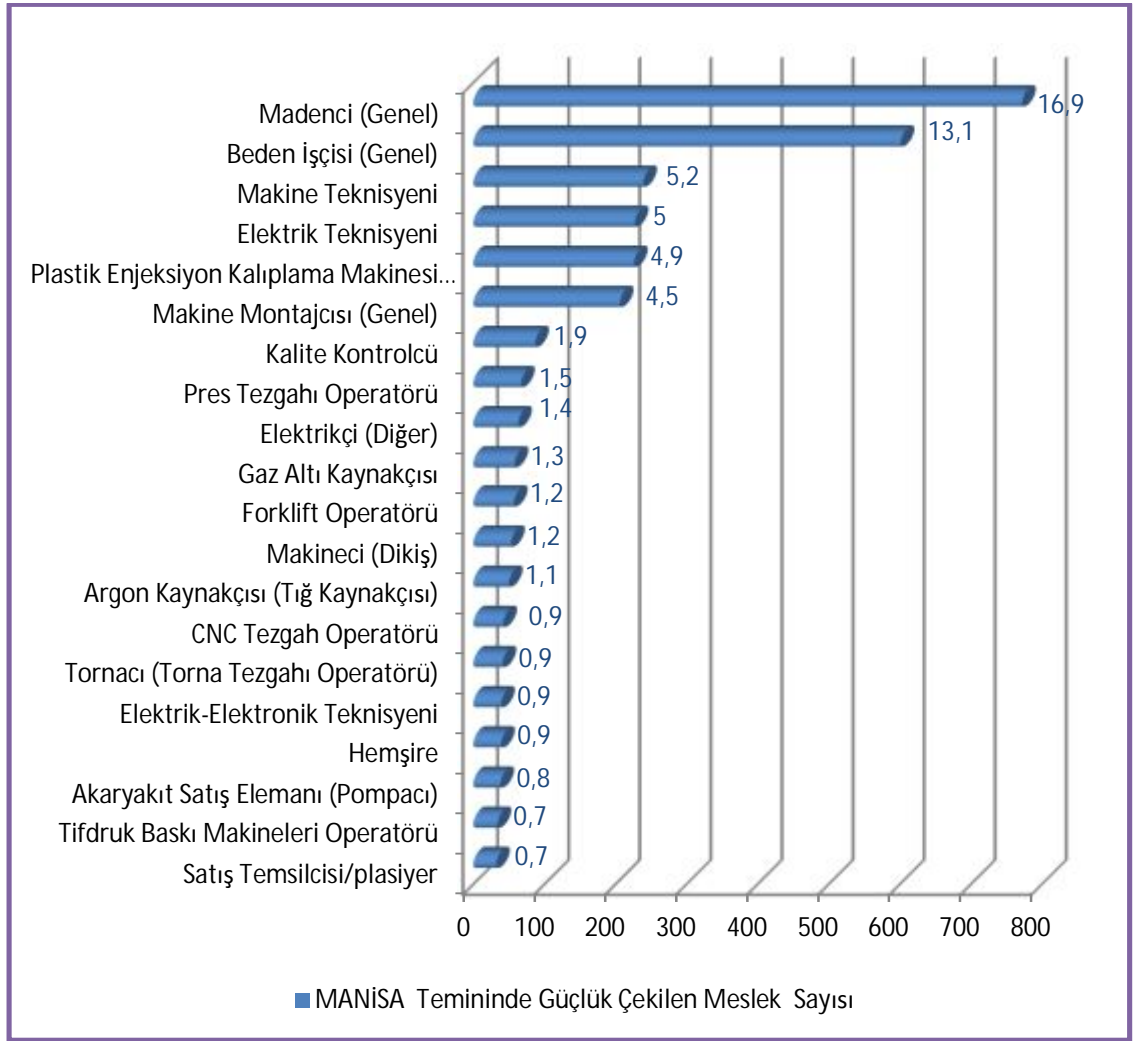


Kaynak: İL İPTA 2012

Yapılan İşgücü Piyasası Analizinde Manisa ilinde temininde güçlük çekilen mesleklerin oranları da tespit edilmeye çalışılmıştır. Buna göre; ilk sırada %16,9 ile Madenci (Genel), ikinci sırada %13,1 ile Beden İşçisi (Genel) ve üçüncü sırada %5,2 ile Makine Teknisyeni ihtiyacı görülmektedir. (bkz. Grafik 14)

İlk sırada bulunan Madenci (Genel) ihtiyacının en önemli nedeni Soma'da bulunan kömür işletmeleridir. Ayrıca Beden İşçisi (Genel) diye nitelendirdiğimiz vasıfsız eleman ihtiyacı da firmaların üretim kısmında ne kadar personel ihtiyacı olduğunu görmek adına bize ışık tutmaktadır. Bunun yanında temininde günlük çekilen diğer meslekler incelendiğinde meslek lisesi mezunu personel ihtiyacının da Manisa ili için oldukça yüksek olduğunu görmek mümkündür.

Grafik-14. Manisa İlinde Temininde Günlük Çekilen Meslekler



Kaynak: İL İPTA 2012

Yapılan İşgücü Piyasası Analizinde Türkiye geneli ve Manisa için mesleklerin temininde günlük çekilme nedenleri de tespit edilmeye çalışılmıştır. Türkiye ve Manisa verileri mesleklerin temininde günlük çekilme nedenleri açısından benzer özellikler

göstermektedir. Türkiye geneline bakıldığında eleman bulamama, yeterli beceri ve niteliğe sahip olmama ile yeterli tecrübeye sahip olmama başı çekerken, Manisa’da farklı olarak yeterli beceri ve niteliğe sahip olmama nedeni biraz daha düşüktür. (bkz. Tablo 55)

Tablo-55. Mesleklerin Temininde Güçlük Çekilme Nedenleri (%)

GÜÇLÜK ÇEKİLME NEDENLERİ	MANİSA (%)	TÜRKİYE (%)
Eleman Yok	53,9	50,9
Beceriye/niteliğe sahip eleman yok	54,5	36
İş tecrübesine sahip eleman yok	53,8	45
Çalışma ortam ve koşullarının beğenilmemesi	28,6	25,8
Önerilen ücretin az bulunması	26,6	14,7

Kaynak: İL İPTA 2012

2.7. 2012 Yılı Sonu İtibariyle İşgücü Piyasasından Beklenen Değişim

Türkiye geneli ve Manisa için sektörlere göre 31 Aralık 2012 itibariyle beklenen istihdam değişimini incelediğimizde her ikisi için de artış beklendiği gözlemekteyiz. Tablo56’yı incelediğimizde 2012 sonuna kadar Manisa’da 17 sektörün 11’inde artış beklenirken 4 sektörde istihdam azalışı beklenmektedir. 2 sektörde ise değişim gözlenmemektedir. Özellikle madencilik ve taş ocakçılığı ile elektrik, gaz, buhar ve iklimlendirme üretimi ve dağıtım sektörlerinde önemli artışlar beklenmekteyken, idari ve destek hizmet faaliyetleri ve inşaat sektörlerinde ciddi bir azalış olması tahmin edilmektedir.

Türkiye geneli incelendiğinde 17 sektörün 16’sında yılsonuna kadar artış beklenirken, mevsimsel değişmeden ötürü konaklama ve yiyecek hizmeti faaliyetleri sektöründe büyük bir düşüş gözlenmektedir.(bkz. Tablo 56)

Tablo-56. Sektörlere göre 31 Aralık 2012 İtibariyle Beklenen İstihdam Değişimi

Sektör	Manisa istihdam artışı	Manisa istihdam azalışı	Türkiye istihdam artışı	Türkiye istihdam azalışı
BİLGİ VE İLETİŞİM	3	0	3543	449
DİĞER HİZMET FAALİYETLERİ	6	10	8593	2921
ELEKTRİK, GAZ, BUHAR VE İKLİMLENDİRME ÜRETİMİ VE DAĞITIMI	86	0	5962	250
EĞİTİM	36	14	5424	1500
FİNANS VE SİGORTA FAALİYETLERİ	32	9	2240	397
GAYRİMENKUL FAALİYETLERİ	0	0	1662	1488
KONAKLAMA VE YİYECEK HİZMETİ FAALİYETLERİ	22	4	9097	21960
KÜLTÜR, SANAT, EĞLENCE, DİNLENCE VE SPOR	0	0	4704	1144
MADENCİLİK VE TAŞ OCAKÇILIĞI	666	0	4953	1894
MESLEKİ, BİLİMSSEL VE TEKNİK FAALİYETLER	16	12	5512	1992
SU TEMİNİ; KANALİZASYON, ATIK YÖNETİMİ VE İYİLEŞTİRME FAALİYETLERİ	10	0	11412	9459
TOPTAN VE PERAKENDE TİCARET; MOTORLU KARA TAŞITLARININ VE MOTOSİKLETLERİN ONARIMI	253	142	28339	9726
ULAŞTIRMA VE DEPOLAMA	31	9	7407	4158
İDARİ VE DESTEK HİZMET FAALİYETLERİ	166	282	41113	21612
İMALAT	1315	1319	65279	16786
İNSAN SAĞLIĞI VE SOSYAL HİZMET FAALİYETLERİ	34	5	6823	3168
İNŞAAT	153	261	22711	20668
Genel Toplam:	2829	2068	234774	119573

Kaynak: İL İPTA 2012

Türkiye geneli ve Manisa'nın 31 Aralık 2012 sonuna kadar istihdam değişim oranlarını incelediğimizde, Türkiye genelinde toplamda % 1,8, Manisa genelinde ise % 0,9 artış olacağı tahmin edilmektedir. Manisa'da en önemli artış % 7,7 ile elektrik, gaz, buhar ve iklimlendirme üretimi ve dağıtım sektöründe beklenmekteyken, en önemli düşüş % 3,7 ile idari ve destek hizmet faaliyetleri sektöründe görülmektedir.(bkz. Tablo 57)

Tablo-57. Sektörlere Göre 31 Aralık 2012 İtibariyle Net İstihdam Değişim Oranı, %

SEKTÖRLER	MANİSA İSTİHDAM DEĞİŞİM ORANI %	TÜRKİYE İSTİHDAM DEĞİŞİM ORANI %
BİLGİ VE İLETİŞİM	4,6	2,3
DİĞER HİZMET FAALİYETLERİ	-0,4	4,5
ELEKTRİK, GAZ, BUHAR VE İKLİMLENDİRME ÜRETİMİ VE DAĞITIMI	7,7	1,8
EĞİTİM	0,9	1,1
FİNANS VE SİGORTA FAALİYETLERİ	1,5	0,7
GAYRİMENKUL FAALİYETLERİ	0,0	0,2
KONAKLAMA VE YİYECEK HİZMETİ FAALİYETLERİ	1,7	-4,0
KÜLTÜR, SANAT, EĞLENCE, DİNLENCE VE SPOR	0,0	3,1
MADENCİLİK VE TAŞ OCAKÇILIĞI	6,7	1,9
MESLEKİ, BİLİMSEL VE TEKNİK FAALİYETLER	1,3	2,4
SU TEMİNİ; KANALİZASYON, ATIK YÖNETİMİ VE İYİLEŞTİRME FAALİYETLERİ	0,9	0,6
TOPTAN VE PERAKENDE TİCARET; MOTORLU KARA TAŞITLARININ VE MOTOSİKLETLERİN ONARIMI	1,5	3,0
ULAŞTIRMA VE DEPOLAMA	1,5	1,2
İDARİ VE DESTEK HİZMET FAALİYETLERİ	-3,7	2,5
İMALAT	0,0	3,3
İNSAN SAĞLIĞI VE SOSYAL HİZMET FAALİYETLERİ	1,4	1,4
İNŞAAT	-2,9	0,5
Genel Toplam:	0,9	1,8

Kaynak: İL İPTA 2012

Türkiye genelinde ise % 4,5 ile diğer hizmet faaliyetleri sektörü ve % 3,3 ile imalat sektörü toplam istihdam artışında başı çekmektedir. Konaklama ve yiyecek hizmetleri faaliyetleri ise Türkiye genelinde 2012 sonuna kadar istihdamı düşmesi beklenen tek sektördür. (bkz. Tablo 57)

Yapılan İşgücü Piyasası Analizine göre Türkiye ve Manisa’da artışı beklenen meslekler de saptanmaya çalışılmıştır. Buna göre; Türkiye genelinde 2012 sonuna kadar istihdam artışı beklenen ilk beş meslek sırasıyla temizlik görevlisi, beden işçisi (genel), güvenlik görevlisi, beden işçisi (inşaat) ve makineci (dikiş) iken Manisa ilindeki ilk beş meslek; madenci (genel), beden işçisi (genel), makine montajcısı (genel), plastik enjeksiyon kalıplama makinesi operatörü ve plastik mamuller montaj işçisi şeklindedir.(bkz. Tablo 58)

Tablo-58. Mesleklere göre 31 Aralık 2012 İtibariyle Beklenen İstihdam Artışı

Meslek	Türkiye	Meslek	Manisa
Temizlik Görevlisi	24784	Madenci (Genel)	595
Beden İşçisi (Genel)	17914	Beden İşçisi (Genel)	250
Güvenlik Görevlisi	11924	Makine Montajcısı (Genel)	200
Beden İşçisi (İnşaat)	6548	Plastik Enjeksiyon Kalıplama Makinesi Operatörü	96
Makineci (Dikiş)	6518	Plastik Mamuller Montaj İşçisi	83
Satış Elemanı (Tanıtım)	4891	Temizlik Görevlisi	67
Çöp Kamyonu Sürücüsü	4258	Güvenlik Görevlisi	62
Evde Çocuk Bakım Elemanı	4215	Tifdruk Baskı Makineleri Operatörü	55
Garson (Servis Elemanı)	3412	Pres Tezgahı Operatörü	48
Pazarlamacı (Satış Temsilcisi)	3185	Mobilya Döşemecisi	44

Kaynak: İL İPTA 2012

Tablo 59’da ise 2012 sonuna kadar gerek Manisa için gerekse Türkiye geneli için istihdamı azalması beklenen meslekler tespit edilmiştir. Yılsonuna kadar beklenen istihdam azalışı tablosunu incelediğimizde Türkiye için en fazla düşüş yaşanmasını beklediğimiz beş meslek beden işçisi (genel), çöpçü, beden işçisi (inşaat), servis garsonu ve temizlik görevlisi iken Manisa için meyve sebze ayıklama işçisi, diğer gıda konserveçileri, beden işçisi (inşaat), tuğla imal işçisi ve beden işçisi (genel) olarak görülmektedir. Hem Türkiye genelinde hem de Manisa ilinde 2012 sonuna kadar istihdam artışı ve istihdam azalışı beklenen mesleklerin başında beden işçisi (genel) görülmektedir. Bu da firmaların üretim kısmında sirkülasyon olduğunu açıkça gösterir.(bkz. Tablo 59)

Tablo-59. Mesleklere göre 31 Aralık 2012 İtibariyle Beklenen İstihdam Azalışı

Meslek	Türkiye	Meslek	Manisa
Beden İşçisi (Genel)	10059	Meyve Sebze Ayıklama İşçisi	598
Çöpçü	8516	Diğer Gıda Konserveçileri	273
Beden İşçisi (İnşaat)	7983	Beden İşçisi (İnşaat)	266
Servis Garsonu	4667	Tuğla İmal İşçisi	212
Temizlik Görevlisi	4627	Beden İşçisi (Genel)	128
Garson (Servis Elemanı)	4599	İnşaat Elemanları Kalıpcısı (Elle)	53
Temizlik Görevlisi (Hastane)	4539	Bilgisayar Bilgi Yönetim Elemanı	48
Güvenlik Görevlisi	4114	Metal Mamuller Montaj İşçisi	33
Beden İşçisi (Temizlik)	3081	Şoför (Yolcu Taşıma)	30
Aşçı	2663	Tuğla Ve Kiremit Presçisi (Elle)	21

Kaynak: İL İPTA 2012

2.8. 2013 Yılı Haziran Sonu İtibariyle İşgücü Piyasasında Beklenen Değişim

Yapılan İşgücü Piyasası Analizinde sektörlere göre 30 Haziran 2013 sonuna kadar istihdam değişimleri de tespit edilmeye çalışılmıştır. Buna göre gerek Manisa'da gerekse Türkiye genelinde istihdam artışı beklenmektedir.(bkz. Tablo 60) Bu verilere göre 30 Haziran 2013 tarihindeki işsizlik oranlarını araştırmanın yapıldığı tarihteki oranlardan daha düşük beklemek yanlış olmayacaktır.

Tablo-60. Sektörlere göre 30 Haziran 2013 İtibariyle Beklenen İstihdam Artışı

Sektör	Manisa istihdam artışı	Manisa istihdam azalışı	Türkiye istihdam artışı	Türkiye istihdam azalışı
BİLGİ VE İLETİŞİM	6	0	2355	424
DİĞER HİZMET FAALİYETLERİ	42	21	6907	4722
ELEKTRİK, GAZ, BUHAR VE İKLİMLENDİRME ÜRETİMİ VE DAĞITIMI	0	0	1047	815
EĞİTİM	27	28	4216	2506
FİNANS VE SİGORTA FAALİYETLERİ	36	15	2286	1069
GAYRİMENKUL FAALİYETLERİ	0	0	1507	480
KONAKLAMA VE YİYECEK HİZMETİ FAALİYETLERİ	25	1	31296	8746
KÜLTÜR, SANAT, EĞLENCE, DİNLENCE VE SPOR	0	0	3621	948
MADENCİLİK VE TAŞ OCAKÇILIĞI	1758	0	7405	1941
MESLEKİ, BİLİMSSEL VE TEKNİK FAALİYETLER	1	0	8195	611
SU TEMİNİ; KANALİZASYON, ATIK YÖNETİMİ VE İYİLEŞTİRME FAALİYETLERİ	7	0	9725	612
TOPTAN VE PERAKENDE TİCARET; MOTORLU KARA TAŞITLARININ VE MOTOSİKLETLERİN ONARIMI	123	32	32581	3415
ULAŞTIRMA VE DEPOLAMA	32	0	22605	2951
İDARİ VE DESTEK HİZMET FAALİYETLERİ	216	0	42578	4259
İMALAT	1630	56	69579	10209
İNSAN SAĞLIĞI VE SOSYAL HİZMET FAALİYETLERİ	50	0	4983	641
İNŞAAT	248	95	29635	6137
Genel Toplam:	4203	247	280522	50486

Kaynak: İL İPTA 2012

Sektörlere göre 30 Haziran 2013'e kadar beklenen İstihdam Değişimi incelendiğinde Türkiye genelinde ve Manisa'da istihdam artışı görülmektedir. Türkiye genelinde % 3,7 oranında bir artış beklenirken bu artışa en büyük katkıyı % 7'lik oranlarla konaklama ve yiyecek hizmeti faaliyetleri sektörü ile ulaştırma ve depolama

sektörü yapmaktadır. Ayrıca Türkiye genelinde 2013 yılının ilk yarısında hiçbir sektörde istihdam azalışı beklenmemektedir.

Tablo-61. Sektörlere göre 30 Haziran 2013 İtibariyle Net İstihdam Değişim Oranı, %

Sektör	Manisa'da beklenen istihdam değişimi	Türkiye genelinde beklenen istihdam değişimi
BİLGİ VE İLETİŞİM	9,2	1,4
DİĞER HİZMET FAALİYETLERİ	2,0	1,7
ELEKTRİK, GAZ, BUHAR VE İKLİMLENDİRME ÜRETİMİ VE DAĞITIMI	0,0	0,1
EĞİTİM	0,0	0,5
FİNANS VE SİGORTA FAALİYETLERİ	1,4	0,5
GAYRİMENKUL FAALİYETLERİ	0,0	1,1
KONAKLAMA VE YİYECEK HİZMETİ FAALİYETLERİ	2,2	7,0
KÜLTÜR, SANAT, EĞLENCE, DİNLENCE VE SPOR	0,0	2,3
MADENCİLİK VE TAŞ OCAKÇILIĞI	17,6	3,4
MESLEKİ, BİLİMSEL VE TEKNİK FAALİYETLER	0,3	5,2
SU TEMİNİ; KANALİZASYON, ATIK YÖNETİMİ VE İYİLEŞTİRME FAALİYETLERİ	0,7	2,6
TOPTAN VE PERAKENDE TİCARET; MOTORLU KARA TAŞITLARININ VE MOTOSİKLETLERİN ONARIMI	1,2	4,6
ULAŞTIRMA VE DEPOLAMA	2,0	7,0
İDARİ VE DESTEK HİZMET FAALİYETLERİ	6,9	4,8
İMALAT	3,3	4,0
İNSAN SAĞLIĞI VE SOSYAL HİZMET FAALİYETLERİ	2,4	1,6
İNŞAAT	4,1	5,8
Genel Toplam:	4,7	3,7

Kaynak: İL İPTA 2012

Manisa genelinde beklenen artış % 4,7 olup; % 17,6'lık artışla madencilik ve taş ocakçılığı sektörü başı çekmektedir. Ayrıca % 9,2 ile bilgi ve iletişim sektörü ve % 6,9 ile idari ve destek hizmet faaliyetleri de önemli oranda artış beklenen diğer sektörlerdir. Türkiye genelinden farklı olarak bazı sektörlerde artış beklenmezken, Türkiye genelinde olduğu gibi istihdamın azalmasını beklediğimiz bir sektörde bulunmamaktadır. (bkz. Tablo 61)

Yapılan araştırmada 30 Haziran 2013 itibariyle mesleklere göre istihdam artışı en fazla beklenen meslekler Manisa için; madenci (genel), meyve sebze ayıklama işçisi ve beden işçisi (genel) iken Türkiye genelinde beden işçisi (genel), temizlik görevlisi ve beden işçisi (inşaat) olarak görülmektedir. (bkz. Tablo 62)

Tablo-62. Mesleklere göre 30 Haziran 2013 İtibariyle Beklenen İstihdam Artışı

Meslek	Manisa	Meslek	Türkiye
Madenci (Genel)	1739	Beden İşçisi (Genel)	36433
Meyve Sebze Ayıklama İşçisi	560	Temizlik Görevlisi	23299
Beden İşçisi (Genel)	420	Beden İşçisi (İnşaat)	13794
Beden İşçisi (İnşaat)	144	Garson (Servis Elemanı)	8993
Tuğla İmal İşçisi	79	Güvenlik Görevlisi	8457
Güvenlik Görevlisi	75	Servis Garsonu	6600
Plastik Enjeksiyon Kalıplama Makinesi Operatörü	63	Aşçı	5116
Plastik Mamuller Montaj İşçisi	47	Satış Elemanı (Tanıtım)	5079
Temizlik Görevlisi	47	Pazarlamacı (Satış Temsilcisi)	5069
Makine Teknisyeni	34	Beden İşçisi (Temizlik)	4814

Kaynak: İL İPTA 2012

31 Aralık 2012 sonunda beklenen mesleklere göre istihdam değişiminin bir benzerini 30 Haziran 2013 sonunda beklenen mesleklere göre istihdam değişiminde de görmekteyiz. 2013'ün ilk yarısında en fazla artış beklenen meslek beden işçisi (genel) iken en fazla azalmasını beklediğimiz meslek te beden işçisi (genel) olduğu Tablo 63'de

açıkça görülmektedir. Bunun yanında Türkiye genelinde en fazla azalmasını beklediğimiz diğer meslekler sırasıyla kasiyer ve temizlik görevlisidir. Manisa ilindeki durum Türkiye genelinden biraz daha farklı olarak en fazla azalmasını beklediğimiz meslek başka yerde sınıflandırılmamış kaba inşaat ve ilgili işlerde çalışan sanatkarlar olduğu görülmektedir. İstihdamın azalmasını beklediğimiz diğer meslekler; beden işçisi (genel) ve karayolu taşıma nezaretçisidir. (bkz. Tablo 63)

Tablo-63. Mesleklere göre 30 Haziran 2013 İtibariyle Beklenen İstihdam Azalışı

Meslek	Manisa	Meslek	Türkiye
Başka Yerde Sınıflandırılmamış Kaba İnşaat Ve İlgili İşlerde Çalışan Sanatkarlar	76	Beden İşçisi (Genel)	6034
Beden İşçisi (Genel)	24	Kasiyer	3818
Karayolu Taşıma Nezaretçisi	16	Temizlik Görevlisi	3051
Dizgici	15	Beden İşçisi (İnşaat)	2953
Tuğla Ve Kiremit Prescisi (Elle)	10	Güvenlik Görevlisi	1948
Diğer Sınıf Öğretmenleri	8	Sevkiyat Görevlisi	1466
Sıvacı	6	İplikçi (Ring/vater/vargel)	985
Diğer Orta Öğretim Öğretmenleri	6	Diğer Orta Öğretim Öğretmenleri	957
Temizlik Görevlisi	6	Aşçı	863
Büro Memuru (Personel)	4	Garson (Servis Elemanı)	818

Kaynak: İL İPTA 2012

2.9. 2012 Yılı İçerisinde İşe Alınanlar ve İşten Çıkarılanlar

Mesleklere göre 2012 yılı içerisinde işe alınanları incelediğimizde Manisa genelinde toplam 25860 kişi, Türkiye genelinde 1766432 kişi işe giriş yapmıştır. Türkiye genelinde işe giriş yapılan sektörlerin başında 399980 kişi ile idari ve destek hizmet faaliyetleri gelmekteyken, 370873 kişi ile imalat sektörü ikinci sırada, 171849 kişi ile inşaat sektörü üçüncü sırada gelmektedir. Manisa iline bakıldığında en fazla işe giriş 15893 kişi ile imalat sektöründe iken ikinci sırada 2484 kişi ile toptan ve

perakende ticaret sektörü, üçüncü sırada 1980 kişi ile madencilik ve taş ocakçılığı sektörü olduğu görülmektedir.(bkz. Tablo 64)

Tablo-64. Sektörlere Göre 2012 Yılı İçerisinde İşe Almanlar

Sektör	Manisa	Türkiye
BİLGİ VE İLETİŞİM	16	25467
DİĞER HİZMET FAALİYETLERİ	438	31738
ELEKTRİK, GAZ, BUHAR VE İKLİMLENDİRME ÜRETİMİ VE DAĞITIMI	50	16389
EĞİTİM	413	54085
FİNANS VE SİGORTA FAALİYETLERİ	104	36827
GAYRİMENKUL FAALİYETLERİ	35	18453
KONAKLAMA VE YİYECEK HİZMETİ FAALİYETLERİ	403	158954
KÜLTÜR, SANAT, EĞLENCE, DİNLENCE VE SPOR	0	40229
MADENCİLİK VE TAŞ OCAKÇILIĞI	1980	37536
MESLEKİ, BİLİMSEL VE TEKNİK FAALİYETLER	143	34865
SU TEMİNİ; KANALİZASYON, ATIK YÖNETİMİ VE İYİLEŞTİRME FAALİYETLERİ	122	62078
TOPTAN VE PERAKENDE TİCARET; MOTORLU KARA TAŞITLARININ VE MOTOSİKLETLERİN ONARIMI	2484	166570
ULAŞTIRMA VE DEPOLAMA	218	75830
İDARİ VE DESTEK HİZMET FAALİYETLERİ	1130	399980
İMALAT	15893	370873
İNSAN SAĞLIĞI VE SOSYAL HİZMET FAALİYETLERİ	497	64709
İNŞAAT	1934	171849
GENEL TOPLAM	25860	1766432

Kaynak: İL İPTA 2012

2012 yılı itibariyle Manisa ve Türkiye genelinde işten çıkanları incelediğimizde; Manisa’da 19085 kişi, Türkiye genelinde 1409300 kişinin işten çıktığını görmekteyiz. Gerek Tablo 64’ü incelediğimizde gerekse Tablo 65’i incelediğimizde benzer özellikler görmekteyiz. Manisa ilini incelediğimizde 2012 yılında işe girenlerde olduğu gibi işten çıkanlarda da 11630 ile en yüksek sayıya sahip sektör olduğu görülmektedir. Bu sektörü 2005 kişi ile toptan ve perakende sektörü ve 1434 kişi ile inşaat sektörü takip etmektedir. Türkiye genelinde ise en fazla işten çıkan kişi 315950 ile idari ve destek

hizmet faaliyetleri sektörü olduğu görülmektedir. İkinci sırada 299501 kişi imalat sektörü, üçüncü sırada ise 140292 kişi ile inşaat sektörünü görmekteyiz.(bkz. Tablo 65)

Tablo-65. Sektörlere Göre 2012 Yılı İçerisinde İşten Çıkarılanlar

SEKTÖR	MANİSA	TÜRKİYE
BİLGİ VE İLETİŞİM	15	19036
DİĞER HİZMET FAALİYETLERİ	399	26394
ELEKTRİK, GAZ, BUHAR VE İKLİMLENDİRME ÜRETİMİ VE DAĞITIMI	124	14234
EĞİTİM	336	48302
FİNANS VE SİGORTA FAALİYETLERİ	68	23593
GAYRİMENKUL FAALİYETLERİ	47	17488
KONAKLAMA VE YİYECEK HİZMETİ FAALİYETLERİ	293	114794
KÜLTÜR, SANAT, EĞLENCE, DİNLENCE VE SPOR	0	27376
MADENCİLİK VE TAŞ OCAKÇILIĞI	1251	33053
MESLEKİ, BİLİMSEL VE TEKNİK FAALİYETLER	112	32840
SU TEMİNİ; KANALİZASYON, ATIK YÖNETİMİ VE İYİLEŞTİRME FAALİYETLERİ	93	42383
TOPTAN VE PERAKENDE TİCARET; MOTORLU KARA TAŞITLARININ VE MOTOSİKLETLERİN ONARIMI	2005	139523
ULAŞTIRMA VE DEPOLAMA	248	63808
İDARİ VE DESTEK HİZMET FAALİYETLERİ	676	315950
İMALAT	11630	299501
İNSAN SAĞLIĞI VE SOSYAL HİZMET FAALİYETLERİ	354	50733
İNŞAAT	1434	140292
GENEL TOPLAM	19085	1409300

Kaynak: İL İPTA 2012

2012 yılının tamamını kıyasladığımızda genel olarak bir artışın olduğunu görmekteyiz. Tablo 64'ü incelediğimizde 2012 yılı içinde Manisa'da toplam istihdamın 6775 kişi arttığını görmekteyiz. Buna en büyük katkıyı 4263 kişi ile imalat sektörü yapmaktayken üç farklı sektörde küçülme olduğunu söylemek mümkündür. Bu

verilerden yola çıkarak Manisa ilinde özellikle sanayi sektöründe büyüme olduğunu söylemek mümkündür. Genel olarak da Türkiye genelinde işsizlik oranlarının düşmesinde Manisa'nın da önemli bir etkisi olduğunu söyleyebiliriz.

Türkiye genelindeki verileri incelediğimizde ise Manisa'ya paralel olarak istihdamın arttığını söylemek mümkündür. Manisa'dan farklı olarak küçülme meydana gelen bir sektörün olmadığını söylemek eldeki verilerden mümkün olmaktadır. İstihdam artışına en büyük katkısı olan sektörler ise sırasıyla; 84030 kişi ile idari ve destek hizmetler faaliyetleri, 71372 kişi ile imalat ve 44160 kişi ile konaklama ve yiyecek hizmetleri faaliyetleri sektörleri görülmektedir. (bkz. Tablo 66)

Tablo-66. Sektörlere Göre 2012 Yılı İçerisinde İşe Almanlar-İşten Çıkanlar Farkı

Sektör	MANİSA	TÜRKİYE
BİLGİ VE İLETİŞİM	1	6431
DİĞER HİZMET FAALİYETLERİ	39	5344
ELEKTRİK, GAZ, BUHAR VE İKLİMLENDİRME ÜRETİMİ VE DAĞITIMI	-74	2155
EĞİTİM	77	5783
FİNANS VE SİGORTA FAALİYETLERİ	36	13234
GAYRİMENKUL FAALİYETLERİ	-12	965
KONAKLAMA VE YİYECEK HİZMETİ FAALİYETLERİ	110	44160
KÜLTÜR, SANAT, EĞLENCE, DİNLENCE VE SPOR	0	12853
MADENCİLİK VE TAŞ OCAKÇILIĞI	729	4483
MESLEKİ, BİLİMSEL VE TEKNİK FAALİYETLER	31	2025
SU TEMİNİ; KANALİZASYON, ATIK YÖNETİMİ VE İYİLEŞTİRME FAALİYETLERİ	29	19695
TOPTAN VE PERAKENDE TİCARET; MOTORLU KARA TAŞITLARININ VE MOTOSİKLETLERİN ONARIMI	479	27047
ULAŞTIRMA VE DEPOLAMA	-30	12022
İDARİ VE DESTEK HİZMET FAALİYETLERİ	454	84030
İMALAT	4263	71372
İNSAN SAĞLIĞI VE SOSYAL HİZMET FAALİYETLERİ	143	13976
İNŞAAT	500	31557
GENEL TOPLAM	6775	357132

Kaynak: İL İPTA 2012

SONUÇ VE ÖNERİLER

Dünya'daki küreselleşme süreciyle beraber ortaya çıkan ekonomik sorunlar ve işsizliğin artması işgücü piyasalarını da büyük ölçüde etkilenmiştir. Bu değişimle beraber son yirmi yılda işsizlik ve istihdam sorununun giderek arttığı gözlenmiştir. Bu durum istihdamın korunması, geliştirilmesi ve arttırılması ile birlikte işsizliğin azaltılmasını amaçlayan politikaların önemini arttırmıştır.

Kurumumuz da son dönemde, klasik iş ve işçi bulma hizmetlerinin yanı sıra işgücü piyasasını sürekli izleyen, uyguladıkları aktif ve pasif işgücü politikaları ile işgücü piyasasına yön veren Avrupa'daki kamu istihdam kurumlarında yaşanan değişmelere paralel olarak yeni görev ve sorumluluklar üstlenmiştir.

Bu kapsamda, Kurumumuzca üstlenilen/geliştirilen görevlerle yeni hedeflere yönelmiş ve bu dönemde daha geniş kitlelere, daha kaliteli ve etkili hizmet vermesi hedeflenmiştir. Böylece her geçen gün daha da gelişen, kurumsal yapısını ve etkinliğini güçlendiren İŞKUR, gelecekte daha etkin bir istihdam kurumu olma gayreti içindedir.

İl Müdürlüğümüzce Eylül - Ekim 2012 döneminde yapılan ve bundan sonra da her yıl yapılması planlanan "İşgücü Piyasası Analizi" (İPA) Çalışması ile elde edilecek periyodik ve güvenilir bilgiler; Manisa işgücü piyasasında meydana gelen değişme ve gelişmelerin işgücü üzerindeki etkisinin ortaya çıkartılması ile sektörel anlamda gelişiminin izlenmesi ve sektörlerin ihtiyaç duyduğu işgücü özelliklerinin belirlenmesinde ve işgücü piyasasının geleceğe yönelik istihdam politikalarının geliştirilmesine yardımcı olacaktır.

Kurumumuz personeli tarafından yapılan 2012 yılı İşgücü Piyasası Analiz Raporu sonucunda elde edilen bilgiler; ilk olarak 2013 yılı Eğitim Planımızın oluşturulmasında kullanılmış, İPA sonucunda ilde temininde güçlük çekilen mesleklerden, Kurumumuza kayıtlı sertifika/diplomalı işsiz meslek elemanlarının sayısı düşülerek eğitim planımız belirlenmiştir. 2013 yılı Eğitim Planımız İl İstihdam ve Mesleki Eğitim Kuruluna sunulurken, onaylanmasını müteakip, istihdam garantili eğitimlerin düzenlenmesi planlanmıştır. Böylece, işsizlik sigortası fonundan eğitim için İl Müdürlüğümüze tahsis edilen ödenek tamamen sektörün ihtiyaç duyduğu meslek elemanlarının eğitimlerde kullanılacaktır.

Manisa iline ilişkin derlenen verilerin genel bir değerlendirmesi yapıldığında: Manisa'nın aldığı göç kadar, göç veren bir il olduğu bununla beraber sınırlı da olsa nüfusta bir artış olduğu, ilde kent nüfusunun daha yoğun ve cinsiyete göre dağılımının dengeli olduğu sonucuna ulaşılmaktadır. Manisa'nın gelişimine yönelik en önemli sorunlarından biri de önemli sayıda öğrenci ile beyaz yakalı-yüksek ücretli personelin Manisa'da ikamet etmemesi ve Manisa'da yaratılan gelirin yüksek oranda Manisa dışında tüketilmesi gelmektedir. Bunu durumun engellenebilmesi ancak, son çıkan Kanun ile büyükşehir olan ilimizin konut, ulaşım, alt yapı ve eğitim sorunlarının çözülmesi ile birlikte sosyal ve kültürel etkinliklerin arttırılması ile modern bir kent görünümüne kavuşmasının sağlanabileceği düşünülmektedir. Böylelikle nitelikli-yüksek ücretli personelin Manisa'da ikamet etmesi ve Manisa'da yaratılan gelirin il içinde kalması sağlanabilecektir.

İktisadi faaliyetleri açısından Manisa ilini incelediğimizde; sanayi ve tarım sektörlerinde Türkiye ortalamasının üstünde iken hizmet sektörünün Türkiye ortalamasının altında kaldığı görülmektedir. Hizmet sektöründe istihdamın artışının sağlanması ilimizin refah seviyesini de yükseltecektir.

Eldeki verilere göre Manisa’da istihdam oranı son yıllarda bir artış göstermekte ve bu oranda da işsizlik değerleri düşmektedir. İşsizlikte en yüksek seviye olan lise altı eğitim düzeyindeki bireylerin mesleki eğitim almalarının sağlanması ile işsizlik oranlarının düşmesine katkıda bulunacaktır. Ancak, İŞKUR tarafından finanse edilen özellikle de imalat sektöründen gelen istihdam garantili mesleki eğitim taleplerinde ön yeterlilik olarak lise ve dengi eğitim almış katılımcıların talep edilmesi, lise altı eğitim düzeyindeki bireylere mesleki eğitim verilmesini zorlaştırmaktadır. Bu noktada, açık lise veya açık meslek liselerine katılımın yaygınlaştırılması için İl Milli Eğitim Müdürlüğüne önemli görevler düşmektedir.

İlimizde genel olarak işgücüne katılım oranı Türkiye ortalamasının üstünde olmakla birlikte, dezavantajlı gruplar arasında sayılan kadınların işgücüne katılımı yeterli seviyede olmadığından, kadınların işgücüne çekilmesi önem arz etmektedir. Bu nedenle, Kurumumuzca özellikle de mesleği olmayan kadınlara yönelik düzenlenecek mesleki eğitim kursları ile birlikte işbaşı eğitim programları, kendi işini kurmak isteyen kadınlarımıza yönelik girişimcilik programları ve kısa süreli de olsa istihdam yaratan Toplum Yararına Çalışma Programları ile kadınların işgücüne katılımları artırılabilecektir.

TR33 Bölgesinde Sosyal Güvenlik Kurumu (SGK)’na kayıtlılığı incelediğimizde kayıtlılık oranının çok düşük seviyelerde olduğunu görmekteyiz. Sosyal Güvenlik Kurumunca kayıtdışı istihdamın önüne geçilmesi ile ilgili tedbirlerin artırılması ile kayıtlı istihdam arttırılarak hem vatandaşların sosyal güvence altına alınması sağlanmış, hem de devletin vergi kaybı en aza indirgenmiş olacaktır.

Çalışma kapsamında, Manisa’da toplamda 1441 firmayla yüz yüze görüşülmüş ve bu firmaların 1/3’ünü imalat sektöründeki firmalar oluşturmuştur. Buna göre; Manisa’da imalat sektörünün gelişmiş olduğunu söyleyebiliriz. Manisa’daki organize sanayi bölgelerindeki firmaların büyük çoğunluğunun ihtiyacı ara eleman dediğimiz belli bir vafsa sahip mesleki eğitim belgeli çalışanlardır. Bu anlamda, Manisa ilinde

örgün ve yaygın mesleki eğitimin nitelik ve nicelik yönünden kapasitesinin artırılması ile sektörlerin eğitimli personel ihtiyacını karşılamak noktasında önem arz etmektedir.

Yapılan bu çalışma ile, gerek iş arayan gerekse işverenlere yönelik iletişimimizin güçlendirilmesi ve hizmetlerimizin etkinliğinin artırılması yönünde gerekli tedbirler alınacaktır. Ayrıca, “her işsizin bir danışmanı olacak” sloganından hareketle kurumumuza kayıtlı işsizlerimizin meslek ve nitelikleri ile işverenlerin işgücü taleplerinde aranan koşulların eşleştirilmesi suretiyle uygun işle uygun kişiyi buluşturulması için danışmanlık hizmetlerimize ağırlık verilecektir. Ayrıca, İŞKUR tarafından gerçekleştirilen mesleki eğitim kursları ile işsiz bireylerin meslek sahibi olmaları, işbaşı eğitim programları ile de deneyimsiz işsizlere tecrübe kazandırılması sağlanarak istihdama katılımları arttırılacaktır.

2012 yılında İl Müdürlüğümüzde göreve başlayan İş ve Meslek Danışmanımız ile işveren ilişkilerinin geliştirilerek daha fazla işgücü ve mesleki eğitim talebi alması, işverenlere bilgi aktarılması ve yükümlülükleri konusunda yardımcı olunması amacıyla, işveren ziyaretleri eylem planları oluşturularak yapılacak işyeri ziyaretleri ile işveren ilişkilerimiz geliştirilecektir.

İnsan hayatının en önemli seçimlerinden biri olan meslek seçiminin doğru yapılabilmesi için bireylerin izlemesi gereken yol haritasını çok iyi bir şekilde belirlemesi gerekmektedir. Bu bağlamda, özellikle ortaokul 7. ve 8. Sınıf öğrencilerine rehber öğretmenlerle işbirliği ile iş ve meslek danışmanlarımız tarafından meslek seçimi ve mesleki eğitimin önemi anlatılacaktır. Ayrıca Gerek liselerden gerekse üniversitelerden yeni mezun olan işsiz bireylerin iş bulmalarını desteklemek amacıyla iş ve meslek danışmanlarınca işbaşı eğitim programına yönlendirilmesi ve yeterli tecrübe kazanılması sağlanmalıdır. Böylelikle yeni mezun olan çalışan adaylarının istihdamı da kolaylaşacaktır.

Bu bağlamda meslek seçimi aşamasında bulunan, meslek edinme veya iş bulmakta/seçmekte güçlükleri olan, mesleki uyumsuzluk problemleri bulunan, mesleki becerilerini geliştirmek ve mesleğini/işini değiştirmek isteyen bireylere yönelik “İş ve Meslek Danışmanlığı” hizmetlerimize ağırlık verilecektir.

Yine yapılan araştırmada açık işler için talep edilen becerileri incelediğimizde; ‘yeterli bilgi sahibi olmama’ ve ‘fiziki yeterlilik’ göstergeleri en yüksek oranlar olarak tespit edilmiştir. Özellikle ‘yeterli bilgi sahibi olmama’ sorunu, meslek yüksekokulları ve meslek liselerindeki mesleki eğitimin, sektördeki teknolojik gelişmelere paralel olarak revize edilmesi ve işverenlerin de çalışanlara yönelik mesleki eğitimler düzenlemesi ile çözülebilecektir. Böylece işverenler tarafından talep edilen mesleklerdeki kalifiye eleman ihtiyacı daha sağlıklı bir yolla karşılanmış olacaktır.

İstihdamda önemli bir yeri olan girişimci adaylarının arttırılması, Küçük ve Orta Ölçekli İşletmeleri Geliştirme ve Destekleme İdaresi Başkanlığı (KOSGEB) işbirliği ile yürütülen girişimcilik programlarından sertifika alandan KOSGEB hibe ve kredisinden faydalanarak kendi işlerini kuranların sayılarının arttırılması ile mümkündür. Bu nedenle, girişimcilik programlarına katılanlardan kendi işini kuranların sayılarının arttırılması için KOSGEB ve işbirliği yapılan tüm kurum ve kuruluşların gerekli tedbirleri alınması gerekmektedir. Bu şekilde açılan işyerlerinin sayılarının artması ile kendi istihdamları dışında yanlarında yeni istihdamlarda yaratmaları nedeniyle KOBİ'lere verilecek desteklerin de arttırılması gerekmektedir.

Ayrıca, üniversitenin, il ve ilçe belediyelerinin, Organize Sanayi Bölge Müdürlüklerinin, Ticaret ve Sanayi Odaları ile Manisa Esnaf ve Sanatkarlar Odaları Birliğinin de istihdamın korunması, geliştirilmesi ve arttırılması için mesleki eğitimlere destek verilmesi konusunda bölgeye hitap eden yeni projeler üretmeleri faydalı olacaktır.

Dünya’da ve ülkemizde son yıllarda istihdam problemleri yaşanmaktadır. Özellikle vasıfsız işgücü artarken kalifiye personelin azalması istihdam konusunda sorunları daha da arttırmaktadır. Bu yüzden İŞKUR’un üniversite, özel sektör işletmeleri, diğer kamu kurum ve kuruluşları ve gerektiğinde STK’larla daha fazla işbirliği yapması gerekmektedir. 2012 yılı içerisinde kurum bünyesine katılan İş ve Meslek Danışmanlarıyla birlikte ivme kazanan hizmetler ile kuruma kayıtlı kişi sayısında artış sağlamıştır. 2013 yılında da bu ivmenin korunması için işverenlerin Kurum aracılığıyla eleman alımının arttırılması sağlanmalıdır. Kurum olarak her geçen gün hizmetlerimizdeki kaliteyi daha da artırarak gerek işverenler gerekse iş arayanlar tarafından aldığımız olumlu geri bildirimler ile bu ivmenin hızlanmasını sağlayarak Manisa; sosyal ve ekonomik anlamda üst sıralara çıkabilecektir.

EKLER

Ek-1 Geniş Yaş Grubuna ve Bölgelere Göre İşgücüne Katılma Oranı

Geniş Yaş Grubuna ve Bölgelere Göre İşgücüne Katılma Oranı (%) (15 + yaş) /2011					
Bölgeler	15-19	20-24	25-34	35-54	55+
TR10 (İstanbul)	26,2	57,5	67	56,1	11,1
TR21 (Tekirdağ, Edirne, Kırklareli)	31,8	67,1	72,5	65,3	25,9
TR22 (Balıkesir, Çanakkale)	21,3	57,9	67,5	61,3	22,1
TR31 (İzmir)	35,1	62,1	74,3	64,2	19,5
TR32 (Aydın, Denizli, Muğla)	33,7	64,2	70,9	67,8	26,7
TR33 (Manisa, Afyon, Kütahya, Uşak)	29,5	54,9	68,5	66,1	27,4
TR41 (Bursa, Eskişehir, Bilecik)	26,1	60,1	67,7	57,8	15,1
TR42 (Kocaeli, Sakarya, Düzce, Bolu, Yalova)	28,9	61,6	71,1	63,8	29,7
TR51 (Ankara)	17,7	46	66,5	58,2	16,3
TR52 (Konya, Karaman)	31,5	51,1	65	60,6	24,8
TR61 (Antalya, Isparta, Burdur)	32,4	68,6	73,5	69,5	28,2
TR62 (Adana, Mersin)	32,6	57,2	66,9	62,5	23,9
TR63 (Hatay, Kahramanmaraş, Osmaniye)	26,4	54,2	62,2	59,9	26,9
TR71 (Kırıkkale, Aksaray, Niğde, Nevşehir, Kırşehir)	25,5	54,4	63,2	57,5	20,6
TR72 (Kayseri, Sivas, Yozgat)	29,2	53,6	66,5	61,5	26,7
TR81 (Zonguldak, Karabük, Bartın)	27,2	65,1	75,4	66,9	35,7
TR82 (Kastamonu, Çankırı, Sinop)	42	71	73,2	73,8	38,3
TR83 (Samsun, Tokat, Çorum, Amasya)	27,4	57,9	70,6	64,5	30,5
TR90 (Trabzon, Ordu, Giresun, Rize, Artvin, Gümüşhane)	17,3	56,7	71	73,1	43
TRA1 (Erzurum, Erzincan, Bayburt)	25,9	49,9	66,9	62,9	28,3
TRA2 (Ağrı, Kars, Iğdır, Ardahan)	27,2	51,2	65,6	71,8	35,7
TRB1 (Malatya, Elazığ, Bingöl, Tunceli)	22,9	46,8	60,4	60,2	29,3
TRB2 (Van, Muş, Bitlis, Hakkari)	28,7	45,9	57,3	60,8	29
TRC1 (Gaziantep, Adıyaman, Kilis)	27,3	42,7	55,2	52,8	19
TRC2 (Şanlıurfa, Diyarbakır)	17,4	27,5	43,8	43,9	17,9
TRC3 (Mardin, Batman, Şırnak, Siirt)	18,5	32,9	45,7	46,3	13,4

Kaynak: TÜİK,2011

Ek-2 Geniş Yaş Grubu ve Bölgelere Göre İstihdam Oranı

Geniş yaş grubuna ve bölgelere göre istihdam oranı (%)/ 2011					
Bölgeler	15-19	20-24	25-34	35-54	55+
TR10 (İstanbul)	21,1	46,8	60,1	50,4	10,1
TR21 (Tekirdağ, Edirne, Kırklareli)	26,4	53,8	66,5	60,7	25,1
TR22 (Balıkesir, Çanakkale)	19	49,8	62,6	59,2	21,8
TR31 (İzmir)	26,5	44,9	63,6	57,5	16,9
TR32 (Aydın, Denizli, Muğla)	28,9	51,1	63,9	63,6	25,8
TR33 (Manisa, Afyon, Kütahya, Uşak)	27	47,2	63,9	64,6	27,1
TR41 (Bursa, Eskişehir, Bilecik)	22,8	51,4	61,7	54,9	14,7
TR42 (Kocaeli, Sakarya, Düzce, Bolu, Yalova)	23,1	47,4	62,6	57,7	28,2
TR51 (Ankara)	14,2	34,9	59,7	54,8	15,6
TR52 (Konya, Karaman)	29,2	42,2	60,1	57,9	24
TR61 (Antalya, Isparta, Burdur)	26,8	56,8	65,2	64,8	27,1
TR62 (Adana, Mersin)	27,9	44,4	58,8	57,9	22,7
TR63 (Hatay, Kahramanmaraş, Osmaniye)	22,6	40,7	54,2	54,2	25,5
TR71 (Kırıkkale, Aksaray, Niğde, Nevşehir, Kırşehir)	22,7	44,4	56,8	54,6	20,1
TR72 (Kayseri, Sivas, Yozgat)	24,3	41,4	58,9	56,6	25,6
TR81 (Zonguldak, Karabük, Bartın)	24,1	47	67,9	64	35,4
TR82 (Kastamonu, Çankırı, Sinop)	39,1	61,2	67,2	70,6	37,7
TR83 (Samsun, Tokat, Çorum, Amasya)	25,6	49,9	65,2	62,3	30,1
TR90 (Trabzon, Ordu, Giresun, Rize, Artvin, Gümüşhane)	14,3	43,2	64,5	70,5	42,8
TRA1 (Erzurum, Erzincan, Bayburt)	23,7	42,3	62,1	60,4	27,9
TRA2 (Ağrı, Kars, Iğdır, Ardahan)	22,6	43,2	57	66,7	34,9
TRB1 (Malatya, Elazığ, Bingöl, Tunceli)	18,9	35,5	53,2	56,6	29
TRB2 (Van, Muş, Bitlis, Hakkari)	24,3	38,2	48	55,9	28,2
TRC1 (Gaziantep, Adıyaman, Kilis)	21,8	32,6	47,6	46,4	17,6
TRC2 (Şanlıurfa, Diyarbakır)	15,8	24	40,2	40,5	17,4
TRC3 (Mardin, Batman, Şırnak, Siirt)	15	26,5	40	41,8	12,8

Kaynak: TÜİK, 2011

Ek-3. Manisa İlinde Sektörlere Göre Çalışan Sayıları

Sektör	1-9 Aralığı	10-49 Aralığı	50+ Aralığı	Toplam
İMİALAT	338	6547	40750	47636
MADENCİLİK VE TAŞ OCAKÇILIĞI	2	297	9703	10001
TOPTAN VE PERAKENDE TİCARET; MOTORLU KARA TAŞITLARININ VE MOTOSİKLETLERİN ONARIMI	530	4438	2393	7361
İNŞAAT	229	1041	2471	3741
İDARİ VE DESTEK HİZMET FAALİYETLERİ	34	406	2671	3111
EĞİTİM	91	1435	888	2414
İNSAN SAĞLIĞI VE SOSYAL HİZMET FAALİYETLERİ	34	456	1575	2065
ULAŞTIRMA VE DEPOLAMA	58	899	611	1569
FİNANS VE SİGORTA FAALİYETLERİ	202	1286	0	1488
ELEKTRİK, GAZ, BUHAR VE İKLİMLENDİRME ÜRETİMİ VE DAĞITIMI	0	149	973	1122
KONAKLAMA VE YİYECEK HİZMETİ FAALİYETLERİ	83	665	326	1073
SU TEMİNİ; KANALİZASYON, ATIK YÖNETİMİ VE İYİLEŞTİRME FAALİYETLERİ	12	35	1024	1072
DİĞER HİZMET FAALİYETLERİ	81	376	591	1049
MESLEKİ, BİLİMSEL VE TEKNİK FAALİYETLER	29	361	0	391
GAYRİMENKUL FAALİYETLERİ	0	44	181	225
BİLGİ VE İLETİŞİM	8	57	0	65
KÜLTÜR, SANAT, EĞLENCE, DİNLENCE VE SPOR	2	0	0	2
Genel Toplam:	1734	18493	64156	84384

Kaynak: İŞKUR 2012

Ek-4. Türkiye Genelinde Sektörlere Göre Çalışan Sayıları

Sektör	1-9 Aralığı	10-49 Aralığı	50+ Aralığı	Toplam
BİLGİ VE İLETİŞİM	3809	40489	90840	135138
DİĞER HİZMET FAALİYETLERİ	8215	57459	59630	125303
ELEKTRİK, GAZ, BUHAR VE İKLİMLENDİRME ÜRETİMİ VE DAĞITIMI	3562	19507	298609	321678
EĞİTİM	7534	82853	251404	341791
FİNANS VE SİGORTA FAALİYETLERİ	7652	88637	170874	267163
GAYRİMENKUL FAALİYETLERİ	3043	48247	38294	89584
KONAKLAMA VE YİYECEK HİZMETİ FAALİYETLERİ	7772	102646	211083	321501
KÜLTÜR, SANAT, EĞLENCE, DİNLENCE VE SPOR	3015	28898	84592	116505
MADENCİLİK VE TAŞ OCAKÇILIĞI	3854	38024	117773	159650
MESLEKİ, BİLİMSEL VE TEKNİK FAALİYETLER	7595	64247	73986	145828
SU TEMİNİ; KANALİZASYON, ATIK YÖNETİMİ VE İYİLEŞTİRME FAALİYETLERİ	2461	11890	339580	353931
TOPTAN VE PERAKENDE TİCARET; MOTORLU KARA TAŞITLARININ VE MOTOSİKLETLERİN ONARIMI	35159	347664	247711	630534
ULAŞTIRMA VE DEPOLAMA	7409	103984	170330	281722
İDARİ VE DESTEK HİZMET FAALİYETLERİ	4616	56279	732906	793802
İMALAR	22098	395370	1068376	1485844
İNSAN SAĞLIĞI VE SOSYAL HİZMET FAALİYETLERİ	3367	75235	188661	267263
İNŞAAT	18867	142339	241850	403057
Genel Toplam:	150028	1703768	4386498	6240294

Kaynak: İŞKUR 2012

Ek-5. Meslek Gruplarına Göre Açık İş Sayıları

Meslek Grup	Manisa	Türkiye
Büro Hizmetlerinde Çalışan Elemanlar	76	12976
Hizmet Ve Satış Elemanları	221	26229
Nitelik Gerektirmeyen Meslekler	506	34282
Nitelikli Tarım, Ormancılık Ve Su Ürünleri Çalışanları	11	339
Profesyonel Meslek Mensupları	244	19813
Sanatkarlar Ve İlgili İşlerde Çalışanlar	860	53177
Teknisyenler, Teknikerler Ve Yardımcı Profesyonel Meslek Mensupları	784	21394
Tesis Ve Makine Operatörleri Ve Montajcılar	825	45085
Yöneticiler	4	2042
Genel Toplam	3531	215337

Kaynak: İŞKUR 2012

Ek-6 Manisa İlinde Mesleklere Göre Açık İşler (İlk 25 Meslek)

Meslek	Toplam Açık İş
Beden İşçisi (Genel)	426
Makine Teknisyeni	260
Plastik Enjeksiyon Kalıplama Makinesi Operatörü	249
Elektrik Teknikeri	204
Madenci (Genel)	96
Plastik Mamuller Montaj İşçisi	85
Elektrik Teknisyeni	72
Güvenlik Görevlisi	71
Elektrik-Elektronik Teknisyeni	68
Pres Tezgahı Operatörü	66
Metal İşleri Teknisyeni	65
Makine Montajcısı (Genel)	55
Tornacı (Torna Tezgahı Operatörü)	51
İnşaat Elemanları Kalıpcısı (Elle)	44
Hemşire	43
Forklift Operatörü	40
Makineci (Dikiş)	38
Gaz Altı Kaynakçısı	36
Kalite Kontrolcü	35
Flekso Baskı Makinesi Operatörü	35
CNC Tezgah Operatörü	32
Mobilya Montaj İşçisi	31
Diğer Gıda Konserveleri	30
Meyve Sebze Ayıklama İşçisi	30
Muhasebeci	29

Kaynak: İŞKUR 2012

Ek-7 Türkiye Genelinde Mesleklere Göre Açık İşler (İlk 25 Meslek)

Meslek	Toplam Açık İş
Beden İşçisi (Genel)	19329
Makineci (Dikiş)	11609
İnşaat Elemanları Kalıpcısı (Elle)	11492
Güvenlik Görevlisi	6258
Soğuk Demirci	5294
Garson (Servis Elemanı)	4390
Pazarlamacı (Satış Temsilcisi)	4129
Temizlik Görevlisi	3748
Madenci (Genel)	3253
Mermer İşçisi	2640
Çağrı Merkezi Görevlisi	2596
Profesyonel Sporcu	2555
Satış Elemanı (Tanıtım)	2365
Gaz Altı Kaynakçısı	2277
Hemşire	2244
Şoför-Yük Taşıma	1997
Ütücü	1946
Muhasebeci	1768
Servis Garsonu	1749
Konfeksiyon İşçisi	1747
Aşçı	1735
Kompleci-Dokumacı (Dokuma Makineleri Operatörü)	1667
Ortacı	1627
Komi (Garson Yardımcısı)	1623
İmal İşçisi	1527

Kaynak: İŞKUR 2012

KAYNAKÇA

İŞKUR İstatistikleri

TÜİK İstatistikleri

MANİSA ORGANİZE SANAYİ BÖLGE MÜDÜRLÜĞÜ İstatistikleri

MEB İstatistikleri

TEŞVİK UYGULAMA VE YABANCI SERMAYE GENEL MÜDÜRLÜĞÜ
İstatistikleri

TOBB İstatistikleri

TÜRKİYE CUMHURİYETİ EKONOMİ BAKANLIĞI İstatistikleri

TÜRKİYE CUMHURİYETİ KALKINMA BAKANLIĞI İstatistikleri

<http://www.umem.org.tr/>