



# İŞGÜCÜ PİYASASI ARAŞTIRMASI NİĞDE İLİ SONUÇ RAPORU

## İÇİNDEKİLER

1.ARAŞTIRMANIN KAPSAM VE AMACI .....	1
2.NIĞDE İLİNİN TEMEL İŞGÜCÜ PİYASASI BİLGİLERİ .....	2
3.ÇALIŞANLARIN SEKTÖRLERE VE MESLEKLERE GÖRE DAĞILIMI .....	4
4.AÇIK İŞLER .....	9
4.1.Açık İşlerin Sektörel Dağılımı .....	10
4.2.Açık İş Verilen Mesleklerde İstenen Eğitim Durumu .....	10
5.TEMİNİNDE GÜÇLÜK ÇEKİLEN MESLEKLER .....	12
5.1.Temininde Güçlük Çekilen Mesleklerin Temininde Güçlük Çekilme Nedenleri	12
6.İSTİHDAM ARTIŞI VEYA AZALIŞI BEKLENEN MESLEKLER .....	13
6.1.İstihdam Artışı Beklenen Meslekler .....	13
6.2.İstihdam Azalışı Beklenen Meslekler .....	14
7.İSTİHDAMDA BEKLENEN SEKTÖREL DEĞİŞİM .....	15
8.İSTİHDAM ARTIŞI VE AZALIŞI BEKLENEN MESLEKLER (ŞEMA) .....	16
9.SONUÇ VE ÖNERİLER .....	17

## 1.ARAŞTIRMANIN KAPSAM VE AMACI

İşgücü piyasasında ihtiyaç duyulan meslekleri belirlemek ve bu mesleklerde istenen becerileri tespit etmek, önümüzdeki dönemlerde istihdam artışı veya azalışı beklenen meslekleri tahmin etmek, İşgücü piyasasında meydana gelen değişim ve gelişmeleri izleyerek, bu değişim ve gelişmelerin işgücü ihtiyacı üzerindeki etkisini

ortaya çıkartmak ve alınması gerekli önlemleri belirlemek amacıyla Türkiye İş Kurumu tarafından 2011 yılının ilk yarısında “İşgücü Piyasası İhtiyaç Analizi Anketi” uygulanmıştır.

“İşgücü Piyasası İhtiyaç Analizi Anketi” 4 sorudan oluşmuştur. Anket internet üzerinden aylık işgücü çizelgesi dolduran, İŞKUR’a kayıtlı işyerleri tarafından doldurulmuştur.

Bu çerçevede, 1 Nisan-13 Mayıs 2011 tarihleri arasında, Niğde İli’nde Kurumumuza kayıtlı tüm kamu ve özel işyerlerine “İşgücü Piyasası İhtiyaç Analizi Anketi” uygulanmaya çalışılmıştır.

Niğde İli’nde toplam 146 işyeri anketi doldurmuştur. Bu işyerlerinin 40 tanesi 1-9 kişi arası istihdam eden işyeri, 106 tanesi 10 ve daha fazla kişi istihdam eden işyerleridir. 10 ve daha fazla kişi istihdam eden işyerlerinin 23 tanesi 50 ve daha fazla kişi istihdam eden işyerleridir.

Anket çalışmasında; meslek sınıflandırması ISCO 88’e göre, iktisadi faaliyet kolları sınıflandırması ise, EFİS’e ( Nace Rev. 1.1) göre yapılmıştır.

Yapılan anketle birlikte;

- Çalışanların ve açık işlerin meslekler ve sektörler itibariyle sayısı,
- Açık iş bulunan mesleklerde istenen beceri türleri
- İhtiyaç duyulan mesleklerin eğitim düzeyleri itibariyle dağılımı,
- Temininde güçlük çekilen meslekler ile bu mesleklerin temininde güçlük çekilme nedeni ve
- Önümüzdeki dönem istihdamında artış ya da azalış beklenen meslekler, tespit edilmiştir.

Sonuçların İl İstihdam ve Mesleki Eğitim Kurullarının, İl Müdürlüklerimizin ve diğer kullanıcıların çalışmalarına yardımcı olacağı düşünülmektedir. Zamanını ayırarak anketimizi cevaplayan tüm işverenlerimize emeği geçen Kurum çalışanlarına teşekkür ederiz.

## 2.NİĞDE İLİNİN TEMEL İŞGÜCÜ PİYASASI BİLGİLERİ

Niğde ilinin 2010 yılı sonunda nüfusu 337 bin 931 kişidir. Niğde ili göç veren bir ildir. 2009 yılına göre 2010 yılında Niğde’ye 12 bin 602 kişi göç ederken, 17 bin 666 kişi ise ilden ayrılmıştır. Net azalış 5 bin 64 kişi olmuştur. Göç hızı 14,87’dir. En

fazla göçü İstanbul ve Adana'dan alırken en fazla göçü yine Adana ve İstanbul illerine vermektedir.

Niğde İli için İşgücüne Katılma Oranı 2009 yılında % 45,1 iken 2010 yılında 2,1 puanlık bir artışla % 47,2 olarak gerçekleşmiştir. 2009 ve 2010 yıllarında işgücüne katılma oranı Türkiye genelinin altında gerçekleşmiştir. İstihdam Oranı da 2009 yılında % 38,9 iken 2010 yılında 3,3 puanlık artışla % 42,8 olarak gerçekleşmiştir. İstihdam oranı da 2009 ve 2010 yıllarında Türkiye geneli oranının altında gerçekleşmiştir.

Bunun yanı sıra İşsizlik Oranı 2009 yılında 13,8 iken 2010 yılında 5,4 puanlık azalışla 9,4 seviyesine gerilemiştir. İşsizlik oranı Mardin ilinde hem 2009 yılında hem de 2010 yılında Türkiye geneli işsizlik oranının altında gerçekleşmiştir.

Sosyal Güvenlik Kurumu verilerine göre Türkiye genelinde Ocak ayında toplam 1 milyon 316 bin 795 işyeri varken (4a kapsamında), Niğde ilinde 3 bin 798 işyeri bulunmaktadır. Bunun yanında 4/a kapsamındaki zorunlu sigortalı sayısı Türkiye genelinde toplam 9 milyon 960 bin 858 kişi iken Niğde İli'nde 25 bin 471 kişi olarak görülmektedir.

2010 yılı sonunda İŞKUR Niğde İl Müdürlüğüne kayıtlı 6 bin 846 işsiz bulunmaktadır. Yıl içerisinde 864 açık iş alınmış olup, 600 kişi işe yerleştirilmiştir.

## 3.ÇALIŞANLARIN SEKTÖRLERE VE MESLEKLERE GÖRE DAĞILIMI

TABLO 1: ÇALIŞANLARIN SEKTÖRLERE GÖRE DAĞILIMI

SEKTÖR ADI	TOPLAM				1-9 İSTİHDAMLI İŞYERLERİ				10 + İSTİHDAMLI İŞYERLERİ			
	İŞ YERİ SAYISI	ERKEK	KADIN	TOPLAM	İŞ YERİ SAYISI	ERKEK	KADIN	TOPLAM	İŞ YERİ SAYISI	ERKEK	KADIN	TOPLAM
Toptan ve Perakende Ticaret	23	412	126	538	6	26	9	35	17	386	117	503
Diğer Sosyal, Toplumsal ve Kişisel Hizmet Faal.	22	233	54	287	7	26	6	32	15	207	48	255
İnşaat	19	562	32	594	7	19	2	21	12	543	30	573
Kamu Yönetimi ve Savunma, Zorunlu Sosyal Güv.	11	459	38	497	3	17	1	18	8	442	37	479
Tarım, Avcılık ve Ormancılık	8	145	16	161	3	5	0	5	5	140	16	156
Tekstil ve Tekstil Ürünleri İmalatı	8	1.068	255	1.323	1	2	0	2	7	1.066	255	1.321
Başka Yerde Sınıflandırılmamış İmalatlar	6	135	13	148	1	5	0	5	5	130	13	143
Gıda Ürünleri, İçecek ve Tütün İmalatı	6	87	12	99	1	7	0	7	5	80	12	92
Enerji Üreten Maddeler Hariç Madencilik ve Taşocak	4	142	4	146	2	6	0	6	2	136	4	140
Kimyasal Madde ve Ürünler İle Suni Elyaf İmalatı	4	256	11	267	0	0	0	0	4	256	11	267
Eğitim	4	71	77	148	0	0	0	0	4	71	77	148
Oteller ve Lokantalar	4	53	9	62	1	7	2	9	3	46	7	53
Metalik Olmayan Diğer Mineral Ürünlerin İmalatı	3	118	9	127	0	0	0	0	3	118	9	127
Ana Metal ve Fabrikasyon Metal Ürünleri İmalatı	3	59	9	68	0	0	0	0	3	59	9	68
Gayrimenkul, Kiralama ve İş Faaliyetleri	3	37	6	43	1	0	1	1	2	37	5	42

Elektrik, Gaz, Buhar ve Sıcak Su Üretimi ve Dağıtımı	3	28	6	34	2	9	1	10	1	19	5	24
Mali Aracı Kuruluşların Faaliyetleri	3	84	27	111	1	5	2	7	2	79	25	104
Ulaştırma, Depolama ve Haberleşme	3	8	18	26	2	2	1	3	1	6	17	23
Kok Kömürü, Raf. Ed. Petrol Ür. ve Nükleer Yak. İm.	2	16	1	17	1	2	0	2	1	14	1	15
Plastik ve Kauçuk Ürünleri İmalatı	2	45	2	47	0	0	0	0	2	45	2	47
Elektrikli ve Optik Donanım İmalatı	1	8	3	11	0	0	0	0	1	8	3	11
Ağaç Ürünleri İmalatı	1	33	2	35	0	0	0	0	1	33	2	35
Enerji Veren Madenlerin Madenciliği ve Taşocak.	1	19	1	20	0	0	0	0	1	19	1	20
Makine ve Teçhizat İmalatı	1	24	0	24	0	0	0	0	1	24	0	24
Kâğıt Hamuru, Kâğıt ve Kâğıt Ür. İm.; Bas. ve Yay.	1	7	2	9	1	7	2	9	0	0	0	0
<b>TOPLAM</b>	<b>146</b>	<b>4.109</b>	<b>733</b>	<b>4.842</b>	<b>40</b>	<b>145</b>	<b>27</b>	<b>172</b>	<b>106</b>	<b>3.964</b>	<b>706</b>	<b>4.670</b>

Tarım sektöründe 8, Sanayi sektöründe 46, İnşaat sektöründe 19 ve Hizmetler sektöründe 73 işyeri olmak üzere toplam 146 adet işyeri anketi doldurmuştur. Anket yapılan işyerlerinin % 5,5'i Tarım sektöründe, % 31,5'i Sanayi sektöründe, % 13'ü İnşaat sektöründe, % 50'si Hizmetler sektöründe faaliyet göstermektedir. Anket dolduran işyerlerinin % 72,6'sı 10 ve daha fazla kişi, % 27,4'ü 9 ve daha az kişi istihdam eden işyeridir.

İşyeri sayısı en fazla Toptan ve Perakende Ticaret sektöründe bulunmaktadır. Toplam işyerlerinin % 15,8'i Toptan ve Perakende Ticaret sektöründedir. Toplam çalışan sayısında ön plana çıkan sektör Tekstil ve tekstil ürünleri imalatıdır.

Çalışanların % 85'i erkek, % 15'i kadındır. Erkeklerin % 26'sı Tekstil ve tekstil ürünleri imalatı sektöründe çalışmaktadır. Kadınların % 34,8'i Tekstil ve Tekstil Ürünleri İmalatı sektöründe çalışmaktadır.

9 ve daha az kişi istihdam eden işyerlerinde iş yeri sayısı en fazla Diğer sosyal, toplumsal ve kişisel hizmet faaliyetleri ile İnşaat sektöründe iken, çalışan sayısı en fazla Toptan ve perakende ticarettedir. 10 ve daha fazla kişi istihdamlı işyerlerinde iş yeri sayısı en fazla Toptan ve perakende ticaret sektöründe iken, çalışan sayısı en fazla Tekstil ve tekstil ürünleri imalatı sektöründedir.

İşyerlerinin % 72,6'sı 10 ve daha fazla kişi istihdamlı işyerleri iken, bu işyerleri toplam çalışanların % 96,5'ini istihdam etmektedir. İşyeri sayısı ve istihdamın ağırlığı 10 ve daha fazla kişi istihdam eden işyerlerindedir.

TABLO: 2 ÇALIŞANLARIN MESLEKLERİNE GÖRE DAĞILIMI

MESLEK ADI	TOPLAM			1-9 İSTİHDAMLI			10 + İSTİHDAMLI		
	ERKEK	KADIN	TOPLAM	ERKEK	KADIN	TOPLAM	ERKEK	KADIN	TOPLAM
Beden İşçisi (Genel)	1.899	106	2.005	34	0	34	1.865	106	1.971
Büro Memuru (Genel)	121	84	205	5	1	6	116	83	199
İç Giyim Konfeksiyon Makineci	18	148	166	0	0	0	18	148	166
Diğer Profesyonel, Teknik ve İlgili Personel	122	3	125	0	0	0	122	3	125
Satış Elemanı (Tanıtım)	95	23	118	11	3	14	84	20	104
Diğer Personel ve Meslek Uzmanları	63	54	117	0	0	0	63	54	117
Vater Takımcı	102	11	113	0	0	0	102	11	113
Bankacılık Meslek Elemanı	78	27	105	5	2	7	73	25	98
İplikçi (Ring/Vater/Vargel)	82	10	92	0	0	0	82	10	92
Örgü Makinası Operatörü	68	0	68	0	0	0	68	0	68
Beden İşçisi (İnşaat)	65	0	65	9	0	9	56	0	56
Akaryakıt Satış Elemanı (Pompacı)	61	4	65	14	1	15	47	3	50
Kasiyer	17	40	57	0	0	0	17	40	57
Beden İşçisi (Temizlik)	43	10	53	5	1	6	38	9	47
Giyim ve Giyim Aksesuarları Satış Elemanı	36	17	53	0	0	0	36	17	53
Maden Paketleme İşçisi (Kalsit)	53	0	53	0	0	0	53	0	53
Beden İşçisi-Bina İnşaatı	47	0	47	0	0	0	47	0	47
Mobilya İmalatçısı/Mobilyacı (Ahşap)	38	3	41	0	0	0	38	3	41
Cer Makinesi Operatörü-Tekstil	39	0	39	0	0	0	39	0	39
Satıcı (Perakende Ticaret)	26	10	36	0	0	0	26	10	36
Muhasebeci	30	5	35	0	0	0	30	5	35



Betonarmeci	31	0	31	0	0	0	31	0	31
Bilgisayarlı Muhasebe Elemanı	5	26	31	0	3	3	5	23	28
Open End Makinesi Operatörü	27	3	30	0	0	0	27	3	30
İnşaat Mühendisi	28	2	30	0	0	0	28	2	30
Büro Memuru (Personel)	22	5	27	5	2	7	17	3	20
Şoför-Yük Taşıma	27	0	27	2	0	2	25	0	25
Diğer Profesyonel Hizmet Müdürleri	25	2	27	1	0	1	24	2	26
Diğer Kaynakçılar ve Pürmüzcüler	24	0	24	0	0	0	24	0	24
Kamyonet Şoförü	24	0	24	0	0	0	24	0	24
Şarküteri, Bakkal ve Gıda Pazarları Satış Elemanı	16	6	22	0	0	0	16	6	22
Elektrik ve Elektronik Malzemeleri Satış Elemanı	15	6	21	0	0	0	15	6	21
Servis Garsonu	18	3	21	7	2	9	11	1	12
Betonarme Demircisi	20	0	20	0	0	0	20	0	20
Aşçı	11	8	19	0	0	0	11	8	19
Bilgisayar Yazılım Teknisyeni	14	5	19	0	0	0	14	5	19
İnşaat Kalfası (Genel)	17	0	17	2	0	2	15	0	15
Temizlik Görevlisi	14	3	17	0	0	0	14	3	17
Oto Bakım-Onarımcısı	16	0	16	0	0	0	16	0	16
Perakende Satış Elemanı (Gıda)	16	0	16	0	0	0	16	0	16
Alüminyum Doğramacı	15	0	15	0	0	0	15	0	15
Pasta Ustası	13	2	15	0	0	0	13	2	15
Garson (Servis Elemanı)	15	0	15	0	0	0	15	0	15
Garson (Şarap Servisi)	8	6	14	0	0	0	8	6	14
Madenci (Genel)	14	0	14	0	0	0	14	0	14
Şoför (Yolcu Taşıma)	14	0	14	0	0	0	14	0	14
Pazarlamacı (Satış Temsilcisi)	12	1	13	0	0	0	12	1	13
Doğalgaz Isıtma ve Sıhhi Tesisat Teknikeri	12	1	13	0	0	0	12	1	13

Çalışanların mesleklerine göre dağılımında en fazla çalışanın bulunduğu ilk 48 meslek Tablo 2’de gösterilmiştir.

Toplamda en fazla çalışılan meslek Beden İşçisi (Genel)’dir. Ardından sırasıyla Büro Memuru (Genel), İç Giyim Konfeksiyon Makineci, Diğer Profesyonel, Teknik ve İlgili Personel ve Satış Elemanı (Tanıtım) gelmektedir. Erkeklerin toplamda en fazla çalıştığı meslek Beden İşçisi (Genel) iken kadınların en fazla çalıştığı meslek İç Giyim Konfeksiyon Makineci’ dir.

9 ve daha az kişi istihdam eden işyerlerinde en fazla çalışılan meslekler; Beden İşçisi (Genel), Akaryakıt Satış Elemanı (Pompacı) ve Satış Elemanı (Tanıtım)’dır.

10 ve daha fazla kişi istihdam eden işyerlerinde en fazla çalışan mesleklerle toplamda en fazla çalışan mesleklerin aynıdır.

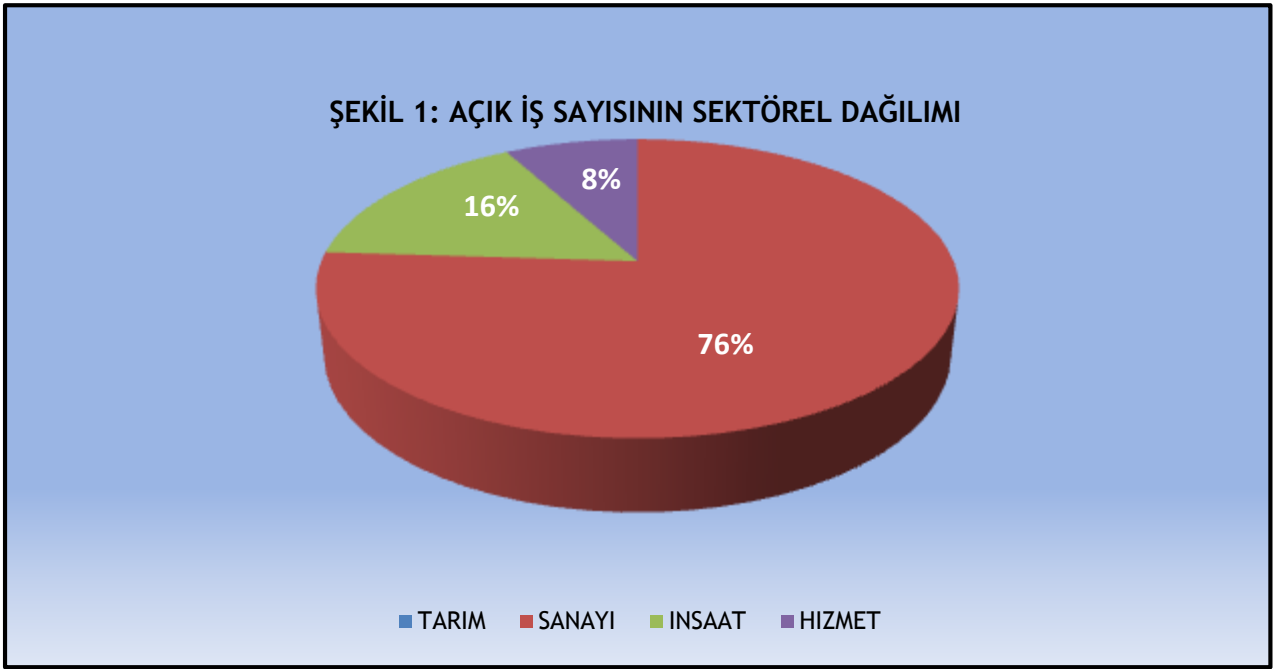
#### 4.AÇIK İŞLER

TABLO 3: MESLEKLERE GÖRE AÇIK İŞLER					
MESLEKLER	TOPLAM			1-9	10+
	Kamu	Özel	Toplam		
Maden Paketleme İşçisi (Kalsit)	0	10	10	0	10
Argon Kaynakçısı (Tiğ Kaynakçısı)	0	3	3	0	3
Beden İşçisi (Temizlik)	2	0	2	0	2
Elektrikçi (Diğer)	0	2	2	0	2
Örgü Makinası Operatörü	0	2	2	0	2
Usta Öğretici (Anaokulu)	0	2	2	0	2
İplikçi (Ring/Vater/Vargel)	0	2	2	0	2
İnşaat Mühendisi	0	1	1	0	1
Mobil Vinç Operatörü	0	1	1	0	1
<b>TOPLAM</b>	<b>2</b>	<b>23</b>	<b>25</b>	<b>0</b>	<b>25</b>

Anketin yapıldığı zamanda işyerlerinin ihtiyaç duyduğu eleman sayısı ve meslekleri tablo 3’de gösterilmiştir. 9 farklı meslekte açık iş olduğu tablodan görülmektedir.

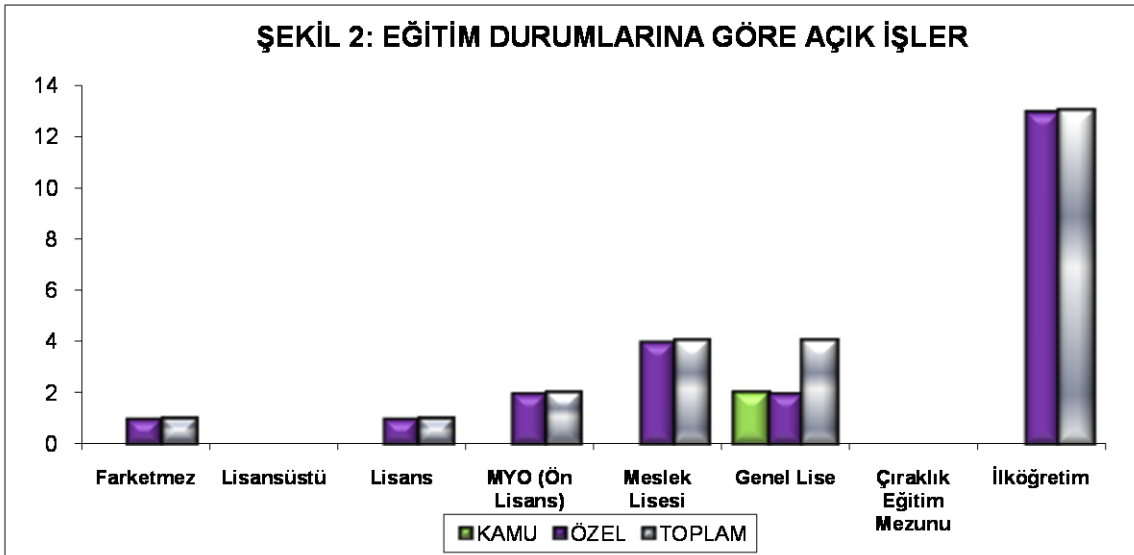
En fazla açık iş Turizm Maden Paketleme İşçisi (Kalsit) mesleğinde bulunmaktadır. Kamu sektöründe Beden İşçisi (Temizlik) mesleğinde açık iş bulunurken özel sektördeki en fazla açık iş Turizm Maden Paketleme İşçisi (Kalsit) mesleğindedir. Açık işlerin tamamı 10 ve daha fazla kişi istihdam eden işyerlerindedir. İşyeri sayısı ve alınan açık işler ağırlıklı olarak 10 ve daha fazla kişi istihdam eden işyerlerinden gelmiştir.

#### 4.1. Açık İşlerin Sektörel Dağılımı



Açık işlerin % 8'i Hizmetler sektöründe, % 76'sı Sanayi sektöründe, % 16'sı İnşaat sektöründedir.

#### 4.2. Açık İş Verilen Mesleklerde İstenen Eğitim Durumu



Mevcut açık işlerde istenen eğitim durumlarına bakılacak olursa; en fazla tercih edilen eğitim düzeyi “İlköğretim”dir. Kamu sektöründeki açık işler için tercih edilen eğitim düzeyinin ise “Genel Lise” olduğu görülmektedir.

10 ve daha fazla kişi istihdam eden işyerlerinin açık işler için en çok talep ettiği eğitim düzeyi ise “İlköğretim” olmuştur. İkinci sırada “Genel Lise” ve “Meslek Lisesi” üçüncü sırada ise “MYO (Ön Lisans)” mezunları yer almaktadır.



Açık iş bulunan mesleklere istenen nitelik ve beceriler Tablo 4'te gösterilmiştir. Açık iş bulunan mesleklere istenen becerilerin genel toplamının yüzde oranlarına bakıldığında % 66,7'si mesleğe ilişkin yeterli bilgi, % 33,3'ü fiziki ve bedensel yeterlilik talep etmektedirler. En az talep edilen beceri ve nitelikler ise % 11,1 oranları ile Takım Çalışması Hesap, Yapabilme (Analitik Beceri) ve Bilgisayar Kullanımıdır. Yabancı dil kullanımı, Proje tabanlı çalışabilme ve Satış ve Pazarlama becerileri hiç talep edilmemektedir.

Maden Paketleme İşçisi (Kalsit) mesleği talebi olan işyerlerinin tamamı fiziki ve bedensel yeterlilik becerisi talep etmektedirler.

Argon Kaynakçısı (Tıg Kaynakçısı) talebi olan işyerlerinin tamamı mesleğe ilişkin yeterli bilgi talep etmektedir.

Fiziksel ve Bedensel Yeterlilik; Maden Paketleme İşçisi (Kalsit), Mobil Vinç Operatörü ve İnşaat Mühendisi mesleklerinde talep edilmektedir.

Hesap Yapabilme (Analitik Beceri), Takım çalışmasına uyum ve Bilgisayar kullanımı becerileri İnşaat Mühendisi mesleğinde talep edilmektedir.

Mesleğe ilişkin yeterli bilgi hemen hemen bütün mesleklere talep edilmektedir. Mobil Vinç Operatörü, Argon Kaynakçısı (Tıg Kaynakçısı), Usta Öğretici (Anaokulu), Örgü Makinası Operatörü, İnşaat Mühendisi ve İplikçi (Ring/vater/vargel) mesleklerinde %100 oranında talep edilmektedir.

Sorun çözme ve bağımsız karar verme becerisi İnşaat Mühendisi ve Elektrikçi (Diğer) mesleklerinde istenmektedir.

İletişim ve ifade yeteneği Usta Öğretici (Anaokulu) ve İnşaat Mühendisi mesleklerinde istenmektedir.

## 5. TEMİNİNDE GÜÇLÜK ÇEKİLEN MESLEKLER

Niğde ilinde anketin yapıldığı dönemde 4 mesleğin temininde güçlük çekildiği görülmektedir. Bunlar; Forklift Operatörü, Makine Bakım Onarımcısı, Mobil Vinç Operatörü ve İnşaat Mühendisidir. Tamamı özel sektördedir ve tamamı 10 ve daha fazla kişi istihdam eden işyerlerindedir.

### 5.1. Temininde Güçlük Çekilen Mesleklerin Temininde Güçlük Çekilme Nedenleri

Temininde güçlük çekilen mesleklerin temininde güçlük çekilme nedenlerinin genel toplamının yüzde oranlarına bakıldığında işyerlerinin % 80'i yeterli iş tecrübesine sahip eleman bulunmaması, % 20'seri gerekli mesleki beceriye sahip eleman bulamaması ve önerilen ücretin az bulunması sebeplerinden dolayı eleman temininde güçlük çektikleri tespit edilmiştir.

Forklift Operatörü mesleğinde eleman temininde güçlük çektiğini belirten işyerlerinin tamamı yeterli iş tecrübesine sahip eleman bulamadığını ve gerekli mesleki beceriye sahip eleman bulamadığını belirtmiştir.

Temininde güçlük çekilme nedeni olarak Gerekli Mesleki Beceriye Sahip Eleman Bulamaması nedenini incelersek; sadece makine Bakım Onarımcısı mesleğinde bu sebep ileri sürülmüştür.

Yeterli İş Tecrübesine Sahip Eleman Bulamaması nedenini incelersek; neredeyse bütün işyerleri yeterli iş tecrübesine sahip eleman bulamadığını belirtmiştir. Makine Bakım Onarımcısı, Makine Bakım Onarımcısı, Mobil Vinç Operatörü ve İnşaat Mühendisi meslekleri yeterli iş tecrübesine sahip elemanın bulunmadığı mesleklerdir.

Önerilen ücret düzeyinin az bulunması nedenini incelersek; Mobil Vinç Operatörü mesleklerinde temininde güçlük çekilme nedeni önerilen ücretin az bulunması olarak belirtilmiştir.

## 6.İSTİHDAM ARTIŞI VEYA AZALIŞI BEKLENEN MESLEKLER

### 6.1.İstihdam Artışı Beklenen Meslekler

TABLO 7: 6 AY SONRA İSTİHDAM ARTIŞI BEKLENEN MESLEKLER			
MESLEKLER	TOPLAM	1-9	10+
Büro Memuru (Genel)	20	0	20
Hayvan Yetiştirme İşçisi-Sığır	20	0	20
Beden İşçisi (Genel)	15	0	15
Diğer Profesyonel Hizmet Müdürleri	2	0	2
Nezaretçi ve Ustabaşı (Kauçuk, Kimyasal ve Sentetik Mamul.)	2	0	2
Usta Öğretici (Anaokulu)	2	0	2
Örgü Makinesi Operatörü	2	0	2
Muhasebeci	1	0	1
<b>TOPLAM</b>	<b>64</b>	<b>0</b>	<b>64</b>

Anket düzenlendikten 6 ay sonra, çalışan sayısında artış beklenen meslekler ve hangi meslekte ne kadar artış beklendiği Tablo 7’de gösterilmiştir. Bu tablo bir anlamda 6 ay sonraki beklenen açık işleri vermektedir. Toplamda 8 meslekte 64 kişilik istihdam artışı beklenmektedir.

Toplam istihdamda en çok artış beklenen meslekler; Büro Memuru (Genel), Hayvan Yetiştirme İşçisi-Sığır ve Beden İşçisi (Genel)’dir. Tamamı 10 ve daha fazla kişi istihdam eden işyerlerindedir.

İşyeri sayısı ve 6 ay sonra istihdam artışı beklenen meslekler ağırlıklı olarak 10 ve daha fazla kişi istihdam eden işyerlerinden gelmiştir.

## 6.2.İstihdam Azalışı Beklenen Meslekler

<b>TABLO 8: 6 AY SONRA İSTİHDAM AZALIŞI BEKLENEN MESLEKLER</b>			
<b>MESLEKLER</b>	<b>TOPLAM</b>	<b>1-9</b>	<b>10+</b>
Satış Elemanı (Tanıtım)	-11	0	-11
Beden İşçisi (İnşaat)	-7	0	-7
Kasiyer	-7	0	-7
Pazarlamacı (Satış Temsilcisi)	-7	0	-7
Şoför (Yolcu Taşıma)	-6	0	-6
Beden İşçisi (Temizlik)	-5	-2	-3
Maden Paketleme İşçisi (Kalsit)	-5	0	-5
İnşaat Mühendisi	-5	0	-5
Laboratuar Teknisyeni	-2	0	-2
Sekreter	-2	0	-2
Topograf	-2	0	-2
İnşaat Kalfası (Genel)	-2	0	-2
Akaryakıt Satış El. (Pompacı)	-1	0	-1
Ambar Şefi	-1	0	-1
Bekçi	-1	0	-1
Betonarmeci	-1	0	-1
Bilgisayar Bakım ve Onarımcısı	-1	0	-1
Diğer Büro Memurları	-1	0	-1
Diğer İnşaat Teknisyenleri	-1	0	-1
Elektrik Mühendisi	-1	0	-1
Fayans, Seramik ve Karo Döş.	-1	0	-1
Harita Mühendisi	-1	0	-1
Harita Teknikeri	-1	0	-1
Jeoloji Mühendisi	-1	0	-1
Kalite Kontrolcü	-1	0	-1
Pazarlama Müdürü	-1	0	-1
Soğuk Demirci	-1	0	-1
Sıvacı	-1	0	-1
Yönetici (İnşaat)	-1	0	-1
Çevre Mühendisi	-1	0	-1
İnşaat Kalıpcısı (Ahşap)	-1	0	-1
İnşaat Teknikeri	-1	0	-1
<b>TOPLAM</b>	<b>-81</b>	<b>-2</b>	<b>-79</b>

Anketin uygulanmasından 6 ay sonra istihdamında azalış beklenen meslekler Tablo 8’de gösterilmiştir.

Toplam istihdamda, en fazla azalış beklenen meslekler Satış Elemanı (Tanıtım), Beden İşçisi (İnşaat), Kasiyer ve Pazarlamacı (Satış Temsilcisi)’dir. Toplamda 32 meslekte 81 kişilik istihdam azalışı beklenmektedir.

9 ve daha az kişi istihdam eden işyerlerinde istihdam azalışı beklenen meslek Beden İşçisi (Temizlik)’dir. 10 ve daha fazla kişi istihdam eden işyerlerinde en fazla istihdam azalışı beklenen meslekler toplamda en fazla istihdam azalışı beklenen meslekler ile aynıdır.

Tahmin edilen 81 kişilik istihdam azalışının % 97,5’i 10 ve daha fazla kişi istihdam eden işyerlerinde olacağı tahmin edilmektedir.

## 7. İSTİHDAMDA BEKLENEN SEKTÖREL DEĞİŞİM

TABLO 9: 6 AY SONRA İSTİHDAMDA BEKLENEN SEKTÖREL DEĞİŞİM			
SEKTÖR	TOPLAM	1-9	10+
Metalik Olmayan Diğer Mineral Ürünlerin İmalatı	37	0	37
Kimyasal Madde ve Ürünler İle Suni Elyaf İmalatı	20	0	20
Tekstil ve Tekstil Ürünleri İmalatı	2	0	2
Diğer Sosyal, Toplumsal ve Kişisel Hizmet Faaliyetleri	-2	-2	0
Kamu Yönetimi ve Savunma, Zorunlu Sosyal Güvenlik	-2	0	-2
Tarım, Avcılık ve Ormanlık	-9	0	-9
Toptan ve Perakende Ticaret	-18	0	-18
İnşaat	-45	0	-45
<b>TOPLAM</b>	<b>-17</b>	<b>-2</b>	<b>-15</b>

İstihdam artışı veya azalışı beklenen mesleklerin sektörel dağılımına bakıldığında; toplamda istihdam artışı beklenen sektörlerin; Metalik olmayan diğer mineral ürünlerin imalatı, Kimyasal madde ve ürünler ile suni elyaf imalatı ile Tekstil ve tekstil ürünleri imalatı olduğu görülmektedir. En fazla istihdam azalışı, İnşaat ve Toptan ve perakende ticaret sektöründedir.

9 ve daha az kişi istihdam eden işyerlerinde sadece Diğer sosyal, toplumsal ve kişisel hizmet faaliyetleri sektöründe istihdam azalışı beklenmektedir.

10 ve daha fazla kişi istihdam eden işyerlerinde en fazla istihdam artışı ve azalışı beklenen sektörler; toplamda en fazla istihdam artışı ve azalışı beklenen sektörler ile aynıdır.

Anket düzenlendikten 6 ay sonra meslekler bazında öngörülen net istihdam artışından net istihdam azalışı çıkarıldığında, toplam istihdamın 17 kişi azalacağı beklenmektedir. 9 ve daha az kişi istihdam eden işyerlerinde ise istihdamın 2 kişi,

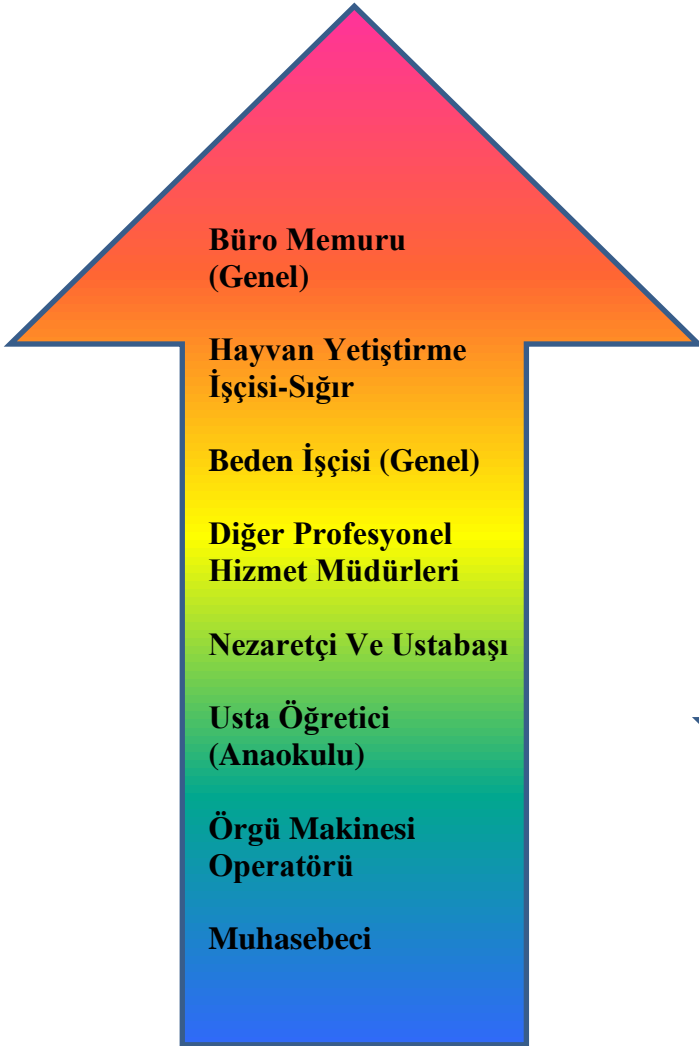


10 ve daha fazla kişi istihdam eden işyerlerinde istihdamın 15 kişi azalacağı beklenmektedir.

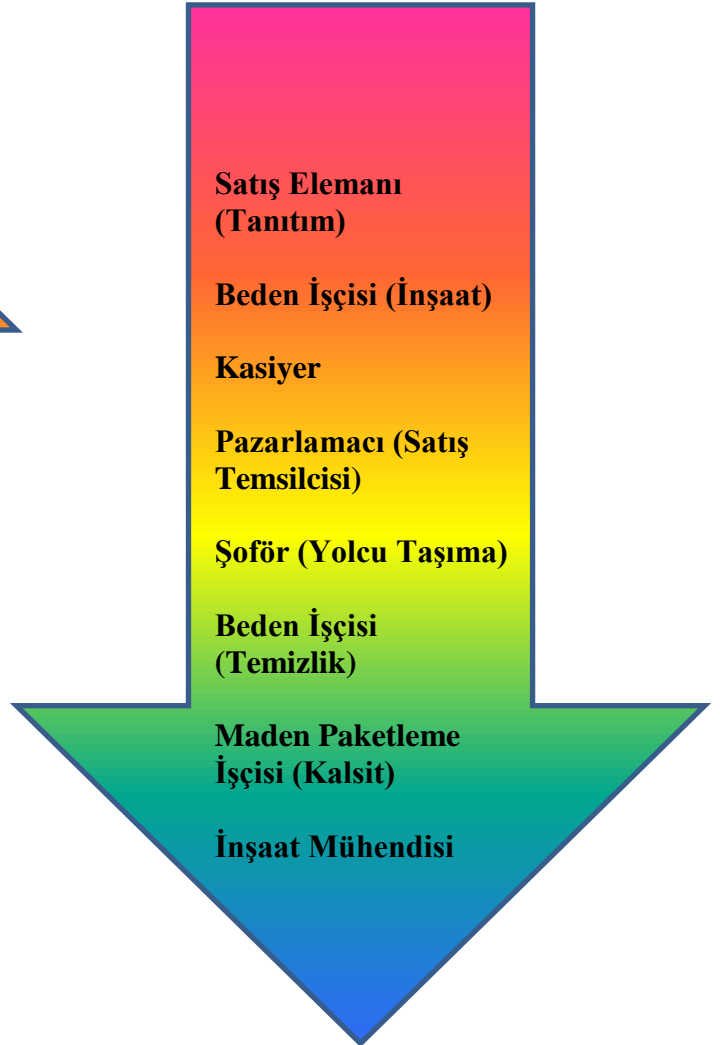
Toplam istihdamın altı ay sonra % 0,4 oranında, 10 ve daha fazla kişi çalıştıran işyerlerinde de % 0,3 oranında azalacağı öngörülmektedir. 9 ve daha az kişi çalıştıran işyerlerinde ise istihdamın % 1,2 oranında azalacağı tahmin edilmektedir.

## 8.İSTİHDAM ARTIŞI VE AZALIŞI BEKLENEN MESLEKLER (ŞEMA)

İstihdam Artışı Beklenen Meslekler



İstihdam Azalışı Beklenen Meslekler



## 9.SONUÇ VE ÖNERİLER

Anket yapılan işyerlerinin % 5,5'i Tarım sektöründe, % 31,5'i Sanayi sektöründe, % 13'ü İnşaat sektöründe, % 50'si Hizmetler sektöründe faaliyet göstermektedir. Anket dolduran işyerlerinin % 72,6'sı 10 ve daha fazla kişi, % 27,4'ü 9 ve daha az kişi istihdam eden işyeridir. Çalışanların % 85'i erkek, % 15'i kadındır. Erkeklerin toplamda en fazla çalıştığı meslek **Beden İşçisi (Genel)** iken kadınların en fazla çalıştığı meslek **İç Giyim Konfeksiyon Makineci'** dir.

Toplam istihdamın altı ay sonra % 0,4 oranında, 10 ve daha fazla kişi çalıştıran işyerlerinde de % 0,3 oranında azalacağı öngörülmektedir. 9 ve daha az kişi çalıştıran işyerlerinde ise istihdamın % 1,2 oranında azalacağı tahmin edilmektedir.

Anketin yapıldığı dönemde **25 kişilik açık iş** tespit edilmiştir. En fazla açık iş Turizm Maden Paketleme İşçisi (Kalsit) mesleğinde bulunmaktadır. Açık işlerin % 8'i Hizmetler sektöründe, % 76'sı Sanayi sektöründe, % 16'sı İnşaat sektöründe, % 0'ı ise Tarım sektöründedir.

Niğde ilinde anketin yapıldığı dönemde 4 mesleğin temininde güçlük çekildiği görülmektedir. Bunlar; **Forklift Operatörü, Makine Bakım Onarımcısı, Mobil Vinç Operatörü ve İnşaat Mühendisidir**. Temininde güçlük çekilen mesleklerde tek bir meslek veya sektör ön plana çıkmamaktadır.

En fazla temininde güçlük çekilen meslek **Forklift Operatörüdür**. Forklift Operatörü mesleğinde eleman temininde güçlük çektiğini belirten işyerlerinin **tamamı** yeterli iş tecrübesine sahip eleman bulamadığını ve gerekli mesleki beceriye sahip eleman bulamadığını belirtmiştir.

Toplam istihdamda en çok artış beklenen meslekler; **Büro Memuru (Genel), Hayvan Yetiştirme İşçisi-Sığır ve Beden İşçisi (Genel)**'dir.

Toplam istihdamda, en fazla azalış beklenen meslekler **Satış Elemanı (Tanıtım), Beden İşçisi (İnşaat), Kasiyer ve Pazarlamacı (Satış Temsilcisi)**'dir.

Sektörel olarak en fazla istihdam artışının **Metalik Olmayan Diğer Mineral Ürünlerin İmalatı, Kimyasal Madde ve Ürünler ile Suni Elyaf İmalatı ile Tekstil ve Tekstil Ürünleri İmalatı** sektöründe olacağı öngörülmektedir.

Anketi dolduran işyeri sayısında ve işgücü piyasası içindeki oranında 10 ve daha fazla kişi istihdam eden işyerleri ağırlıktadır.

Bu kapsamda Aktif İstihdam Politikaları, işgücü ihtiyacı duyulan ve temininde güçlük çekilen mesleklere yöneltilmelidir. İşgücü ihtiyacı duyulan mesleklerde mesleki eğitim kursları açılmalı ve bu kurslarda işgücü piyasasının aradığı nitelik ve becerilere yönelik eğitim verilmelidir. İş ve Meslek Danışmanlığı faaliyetleri ile işsizler ve öğrenciler işgücü piyasasının eleman ihtiyacı duyduğu mesleklere yönlendirilmelidir. İstihdamdan kopacak işgücü de önceden göz önüne alınıp gerekli önlemler alınmalıdır.