



T.C.
ÇALIŞMA VE SOSYAL GÜVENLİK BAKANLIĞI
TÜRKİYE İŞ KURUMU GENEL MÜDÜRLÜĞÜ

ORDU İLİ

2009 YILI

İŞGÜCÜ PİYASASI ARAŞTIRMASI SONUÇ RAPORU

ARAŞTIRMANIN KAPSAM VE AMACI

İşgücü piyasasında ihtiyaç duyulan meslekleri belirlemek, önümüzdeki dönemlerde istihdam artışı veya azalışı beklenen meslekleri tespit etmek, İşgücü piyasasında meydana gelen değişme ve gelişmeleri izleyerek, bu değişim ve gelişmelerin işgücü ihtiyacı üzerindeki etkisini ortaya çıkartmak ve alınması gerekli önlemleri belirlemek amacıyla Türkiye İş Kurumu ve Sosyal Paydaşlarca 2009 yılında “İşgücü Piyasası Bilgileri Anketi” uygulanmasına karar verilmiştir.

“İşgücü Piyasası Bilgileri Anketi” 4 sorudan oluşmuştur. Anket internet üzerinden aylık işgücü çizelgesi dolduran kayıtlı işyerlerimiz tarafından doldurulmuştur.

Bu çerçevede, 17 Nisan - 30 Mayıs 2008 tarihleri arasında, Türkiye’de 81 ilde tüm kamu ve özel işyerlerinde “İşgücü Piyasası Bilgileri Anketi” uygulanmaya çalışılmıştır.

Ordu il sınırları içerisinde **996** işyeri anketi doldurmuştur. Bu işyerlerinin **308** tanesi 1-9 kişi arası istihdam eden işyeri, **688** tanesi 10 ve daha fazla kişi istihdam eden işyerleridir. 10 ve daha fazla kişi istihdam eden işyerlerinin **60** tanesi 50 ve daha fazla kişi istihdam eden işyerleridir.

Anket çalışmasında; meslek sınıflandırması ISCO 88’e göre, iktisadi faaliyet kolları sınıflandırması ise, EFİS’e (Nace Rev. 1.1) göre yapılmıştır.

Yapılan anketle birlikte;

- Çalışanların ve açık işlerin meslekler ve sektörler itibariyle sayısı,
- İhtiyaç duyulan mesleklerin eğitim düzeyleri itibariyle dağılımı,
- Temininde güçlük çekilen meslekler ve
- Önümüzdeki dönem istihdamında artış ya da azalış beklenen meslekler, tespit edilmiştir.

Sonuçların İl İstihdam ve Mesleki Eğitim Kurulunun, İl Müdürlüğümüzün ve diğer kullanıcıların çalışmalarına yardımcı olacağı düşünülmektedir. Zamanını ayırarak anketimizi cevaplayan tüm işverenlerimize emeği geçen Kurum çalışanlarına ve Sosyal Paydaşlarımıza teşekkür ederiz.

İŞGÜCÜ PİYASASI ARAŞTIRMASI ORDU İLİ SONUÇ RAPORU

TABLO 1: ÇALIŞANLARIN SEKTÖRLERE GÖRE DAĞILIMI

SEKTÖR ADI	TOPLAM				1-9 ST HDAMLI YERLER				10 + ST HDAMLI YERLER			
	YER SAYISI	ERKEK	KADIN	TOPLAM	YER SAYISI	ERKEK	KADIN	TOPLAM	YER SAYISI	ERKEK	KADIN	TOPLAM
Toptan ve Perakende Ticaret	235	2.704	1.032	3.736	58	132	64	196	177	2.572	968	3.540
İnşaat	196	2.190	136	2.326	102	286	19	305	94	1.904	117	2.021
Gıda Ürünleri, İçecek ve Tütün Malatı	81	1.172	1.132	2.304	13	51	9	60	68	1.121	1.123	2.244
Diğer Sosyal, Toplumsal ve Kişisel Hizmet Faaliyet.	72	784	217	1.001	37	99	34	133	35	685	183	868
Oteller ve Lokantalar	58	749	315	1.064	7	16	7	23	51	733	308	1.041
Sağlık Hizmetleri ve Sosyal Hizmetler	39	800	919	1.719	11	12	22	34	28	788	897	1.685
Başka Yerde Sınıflandırılmamış Malatlar	31	391	129	520	5	9	2	11	26	382	127	509
Eğitim	31	415	385	800	2	0	7	7	29	415	378	793
Ulaştırma, Depolama ve Haberleşme	30	425	47	472	11	57	5	62	19	368	42	410
Tekstil ve Tekstil Ürünleri Malatı	30	621	1.001	1.622	2	2	1	3	28	619	1.000	1.619
Kamu Yönetimi ve Savunma, Zorunlu Sosyal Güven.	28	370	230	600	11	18	8	26	17	352	222	574
Gayrimenkul, Kiralama ve Hizmet Faaliyetleri	19	498	404	902	4	10	3	13	15	488	401	889
Araç Ürünleri Malatı	19	178	46	224	8	17	1	18	11	161	45	206
Elektrik, Gaz, Buhar ve Sıcak Su Üretimi ve Dağıtım	19	543	23	566	4	12	2	14	15	531	21	552
Mali Aracı Kuruluşların Faaliyetleri	15	240	118	358	4	6	12	18	11	234	106	340
Metalik Olmayan Diğer Mineral Ürünlerin Malatı	14	237	42	279	1	1	0	1	13	236	42	278
Deri ve Deri Ürünleri Malatı	13	233	21	254	2	7	1	8	11	226	20	246

Türkiye İş Kurumu Genel Müdürlüğü

<http://www.iskur.gov.tr>

İşgücü Piyasası Bilgi Hizmetleri Dairesi Başkanlığı

Tel:0 432 435 35 07

ORDU İl Müdürlüğü

Tel:0 452 233 56 76

İŞGÜCÜ PİYASASI ARAŞTIRMASI ORDU İLİ SONUÇ RAPORU

Plastik ve Kauçuk Ürünleri malatı	12	171	28	199	5	15	1	16	7	156	27	183
Ulaşım Araçları malatı	10	352	7	359	1	8	1	9	9	344	6	350
Makine ve Teçhizat malatı	9	88	19	107	2	2	0	2	7	86	19	105
Ana Metal ve Fabrikasyon Metal Ürünleri malatı	8	76	10	86	2	2	0	2	6	74	10	84
Tarım, Avcılık ve Ormancılık	8	15	5	20	7	8	2	10	1	7	3	10
Kağıt Hamuru, Kağıt ve Kağıt Ür. mal.; Bas. ve Yay.	7	52	34	86	2	3	2	5	5	49	32	81
Elektrikli ve Optik Donanım malatı	5	26	6	32	4	11	5	16	1	15	1	16
Balıkçılık	5	31	2	33	3	8	2	10	2	23	0	23
Enerji Veren Madenlerin Madenciliği ve Taş ocakçılığı	2	43	5	48	0	0	0	0	2	43	5	48
TOPLAM	996	13.404	6.313	19.717	308	792	210	1.002	688	12.612	6.103	18.715

Türkiye İş Kurumu Genel Müdürlüğü

<http://www.iskur.gov.tr>

İşgücü Piyasası Bilgi Hizmetleri Dairesi Başkanlığı

Tel:0 312 435 35 07

Ordu İl Müdürlüğü

Tel:0 452 233 56 76

Tarım sektöründe 13, Sanayi sektöründe 260, İnşaat sektöründe 196 ve Hizmetler sektöründe 527 işyeri olmak üzere toplam 996 adet işyeri anketi doldurmuştur.

Toplamda, işyeri sayısı en fazla Toptan Perakende Ticaret sektöründe bulunmaktadır. Toplam işyerlerinin % 23,6'sı Toptan Perakende Ticaret sektöründedir. 9 ve daha az kişi istihdam eden işyerlerinde ise en fazla işyeri sayısı İnşaat sektöründe iken, 10 ve daha fazla kişi istihdam eden işyerlerinde de en fazla işyeri yine Toptan Perakende Ticaret sektöründedir.

Toplam çalışan sayısında da ön plana çıkan sektör Toptan Perakende Ticarettir. Hem toplam çalışanların hem de 10 ve daha fazla kişi istihdam eden işyerlerinde çalışanların en fazla istihdam edildiği sektör Toptan Perakende Ticarete iken, 9 ve daha az kişiyi istihdam eden işyerlerindeki çalışanların en fazla istihdam edildiği sektör ise İnşaat'tır. Toplam çalışanların % 18,95'i Toptan Perakende Ticaret sektöründedir. 9 ve daha az kişi istihdam eden işyerlerinde çalışanların % 30,44'ü İnşaat sektöründe iken, 10 ve daha fazla kişi istihdam eden işyerlerinde çalışanların % 18,92'si yine Toptan Perakende Ticaret sektöründe çalışmaktadır.

Toplam Çalışanların % 67,98'i erkek, % 32,02'i kadındır. Erkeklerin % 20,17'si Toptan Perakende Ticaret sektöründe çalışmaktadır. Kadınların % 17,93'ü Gıda Ürünleri, İçecek ve Tütün İmalatı sektöründe çalışmaktadır. Toplam çalışanlar içerisinde, Sağlık İşleri ve Sosyal Hizmetler sektörü ile Tekstil ve Tekstil Ürünleri İmalatı sektöründe çalışan kadın sayısı çalışan erkek sayısından fazladır.

9 ve daha az kişi istihdam eden işyerlerinde çalışan erkeklerin % 36,11'i İnşaat, kadınların % 30,48'i Toptan Perakende Ticaret sektöründe istihdam edilmektedir. 10 ve daha fazla kişi istihdam eden işyerlerinde çalışan erkeklerin % 20,39'u Toptan Perakende Ticaret sektöründe, kadınların % 18,40'ı Gıda Ürünleri, İçecek ve Tütün İmalatı sektöründe istihdam edilmektedir.

İşyerlerinin % 69,08'i 10 ve daha fazla kişi istihdamlı işyerleri iken, bu işyerleri toplam çalışanların % 94,92'sini istihdam etmektedir.

İŞGÜCÜ PİYASASI ARAŞTIRMASI ORDU İLİ SONUÇ RAPORU

TABLO: 2 ÇALI ANLARIN MESLEKLER NE GÖRE DA ILIMI

MESLEK ADI	TOPLAM			1-9 ST HDAMLI			10 + ST HDAMLI		
	ERKEK	KADIN	TOPLAM	ERKEK	KADIN	TOPLAM	ERKEK	KADIN	TOPLAM
Beden çisi (Genel)	4.186	2.275	6.461	186	36	222	4.000	2.239	6.239
Diki Makinesi Operatörü (Kuma)	394	659	1.053	0	0	0	394	659	1.053
Beden çisi (n aat)	962	12	974	58	3	61	904	9	913
Beden çisi (Temizlik)	517	333	850	5	9	14	512	324	836
Büro Memuru (Genel)	353	298	651	32	25	57	321	273	594
Di er Ö retmenler	224	210	434	0	0	0	224	210	434
oför (Yük Ta ıma)	369	0	369	50	0	50	319	0	319
Satı Elemanı	192	164	356	27	26	53	165	138	303
Bankacılık Meslek Elemanı	223	92	315	0	0	0	223	92	315
Pazarlamacı	225	63	288	8	0	8	217	63	280
Hem ire (Genel)	95	189	284	0	0	0	95	189	284
Garson (Servis Elemanı)	217	65	282	8	3	11	209	62	271
Güvenlik Görevlisi	224	8	232	11	0	11	213	8	221
Beden çisi(Bina n aatı)	200	2	202	85	0	85	115	2	117
Tezgah Tertipleyicisi	112	88	200	0	0	0	112	88	200
Di er Büro Memurları	112	73	185	3	2	5	109	71	180
A çı	119	65	184	3	2	5	116	63	179
Temizlik Görevlisi	111	55	166	0	2	2	111	53	164
Di er Özel E itim Ö retmenleri	80	74	154	0	0	0	80	74	154
Sa ık Memuru	52	89	141	1	4	5	51	85	136

Türkiye İş Kurumu Genel Müdürlüğü

<http://www.iskur.gov.tr>

İşgücü Piyasası Bilgi Hizmetleri Dairesi Başkanlığı

Tel:0 432 435 35 07

ORDU İl Müdürlüğü

Tel:0 452 233 56 76

İŞGÜCÜ PİYASASI ARAŞTIRMASI ORDU İLİ SONUÇ RAPORU

Büro Memuru (Personel)	76	58	134	5	6	11	71	52	123
Kasiyer	57	74	131	2	1	3	55	73	128
Perakende Satı Elemanı (Gıda)	98	33	131	6	1	7	92	32	124
Fırıncı (Genel)	123	4	127	8	0	8	115	4	119
Elektrik Teknisyeni (Genel)	116	0	116	0	0	0	116	0	116
Elektrikçi (Genel)	108	0	108	2	0	2	106	0	106
Akaryakıt Satı Elemanı (Pompacı)	105	0	105	0	0	0	105	0	105
Kamyon ve Kamyonet oförü (ehir içi)	100	2	102	10	0	10	90	2	92
Plastik Mamuller mal çisi	91	9	100	3	0	3	88	9	97
n aat Kalfası (Genel)	91	0	91	33	0	33	58	0	58
Temizlik Görevlisi (Hastane)	59	27	86	0	0	0	59	27	86
Mobilya malatçısı	76	4	80	1	0	1	75	4	79
Di er Yöneticiler	70	9	79	11	1	12	59	8	67
Servis Garsonu	61	15	76	2	0	2	59	15	74
Harmancı (Çay) (Makineyle)	18	56	74	0	0	0	18	56	74
oför (Yolcu Ta ıma)	74	0	74	2	0	2	72	0	72
Ütücü	56	16	72	0	0	0	56	16	72
Di er Satıcılar, Tezgahtarlar ve Satı Reklamcıları	47	24	71	1	0	1	46	24	70
Elektrik Ark Kaynaççısı (Makine ile)	70	0	70	0	0	0	70	0	70
Overlok Makinesi Operatörü	32	35	67	0	0	0	32	35	67
Satıcı (Perakende Ticaret)	46	16	62	0	0	0	46	16	62
Telekomünikasyon Teknisyeni	61	0	61	0	0	0	61	0	61

Türkiye İş Kurumu Genel Müdürlüğü

<http://www.iskur.gov.tr>

İşgücü Piyasası Bilgi Hizmetleri Dairesi Başkanlığı

Tel:0 312 435 35 07

Ordu İl Müdürlüğü

Tel:0 452 233 56 76

Çalışanların mesleklerine göre dağılımında en fazla çalışanın bulunduğu meslekler Tablo 2’de gösterilmiştir.

Toplamda en fazla çalışılan meslekler Beden İşçiliği (Genel), Dikiş Makinesi Operatörü (Kumaş) ve Beden İşçisi (İnşaat)’dır. Toplamda Erkeklerin ve kadınların en çok çalıştığı meslek Beden İşçiliği (Genel) ’dir.

9 ve daha az kişi istihdam eden işyerlerinde en fazla çalışılan meslekler Beden İşçisi (Genel)’dir. Erkeklerin en fazla çalıştığı meslekler Beden İşçiliği (Genel) ve Beden İşçisi (Bina İnşaatı)’dır. Kadınların en fazla çalıştığı meslekler Beden İşçisi (Genel) ve Satış Elemanı’dır.

10 ve daha fazla kişi istihdam eden işyerlerinde en fazla çalışılan meslekler Beden İşçiliği (Genel), Dikiş Makinesi Operatörü (Kumaş) ve Beden İşçisi (İnşaat)’dır. Erkeklerin en fazla çalıştığı meslekler Beden İşçiliği (Genel) ve Beden İşçisi (İnşaat)’dır. Kadınların en fazla çalıştığı meslekler Beden İşçiliği (Genel) ve Dikiş Makinesi Operatörü (Kumaş)’dır

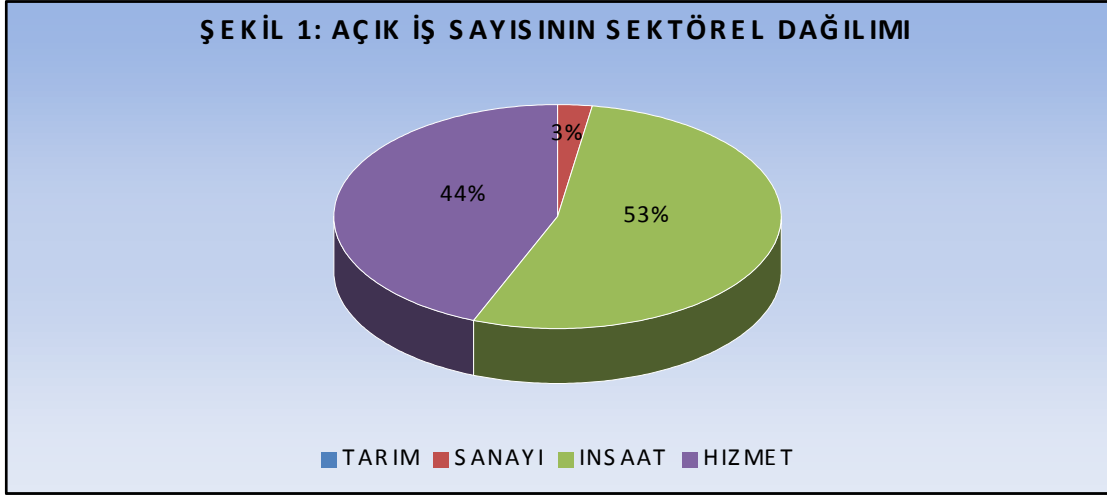
TABLO 3: MESLEKLERE GÖRE AÇIK LER			
MESLEKLER	TOPLAM	1-9	10+
Beden çisi (Genel)	49	1	48
Bankacılık Meslek Elemanı	24	0	24
Satı Elemanı	17	0	17
Bekçi	11	0	11
Zihin Engelliler Sınıf Ö retmeni	2	0	2
n aat Mühendisi (Karayolu)	2	0	2
Büro Memuru (Genel)	1	0	1
Büro çisi	1	1	0
Giyim ve Giyim Aksesuarları Satı Elemanı	1	1	0
Kantin İetmecisi	1	1	0
Kimya Laboratuvarı Görevlisi	1	0	1
Makine Mühendisi (Genel)	1	0	1
Muhasebe Meslek Elemanı	1	1	0
Oto Aksesuarları Satı Elemanı	1	0	1
Pazarlamacı	1	0	1
Yönetici (Perakende Ticaret)	1	0	1
n aat Kalfası (Genel)	1	0	1
TOPLAM	116	5	111

Anketin yapıldığı zamanda işyerlerinin ihtiyaç duyduğu eleman sayısını ve mesleklerini gösteren tablo yukarıda yer almaktadır.

En fazla açık iş Beden İşçisi (Genel), Bankacılık Meslek Elemanı ve Satış Elemanı mesleklerinde bulunmaktadır. Açık işlerin % 42,24'ü Beden İşçisi (Genel) mesleğindedir.

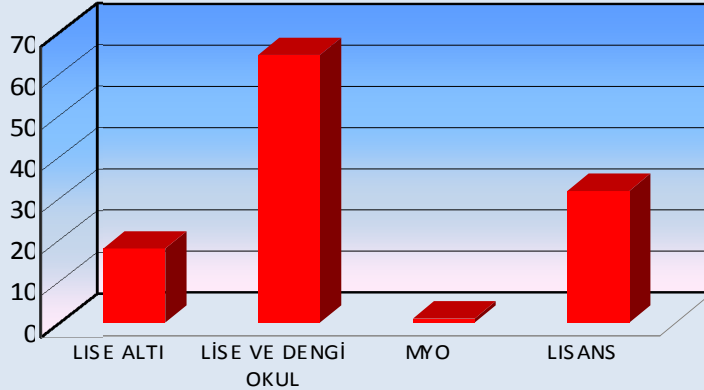
10 ve daha fazla kişi istihdam eden işyerlerinde en fazla açık iş Beden İşçisi (Genel), Bankacılık Meslek Elemanı, Satış Elemanı ve Bekçi mesleklerindedir.

Toplam 116 kişilik açık işin % 95,69'u 10 ve daha fazla kişi istihdam eden işyerlerinden alınmıştır. Alınan açık işler ağırlıklı olarak 10 ve daha fazla kişi istihdam eden işyerlerinden gelmiştir.



Açık işlerin % 53'ü İnşaat sektöründe, % 44'ü Hizmet sektöründe, % 3'ü Sanayi sektöründedir. Tarım sektöründen her hangi bir açık iş gelmemiştir.

ŞEKİL 2: İHTİYAÇ DUYULAN MESLEKLERİN EĞİTİM DÜZEYLERİ İTİBARIYLA DAĞILIM



Mevcut açık işlerde istenen eğitim durumları incelendiğinde; açık işler için en çok Lise ve Dengi okul eğitilmişler tercih edilmektedir. Açık işlerin % 53'ü İnşaat sektöründe ve % 44'ü Hizmet sektöründe olması ve Lise ve Dengi okullardan mezun olanlar en fazla tercih edilenlerdir. Bunun yanında Lisans mezunlarının tercih edilme oranı da dikkat çekicidir.

TABLO 4: TEMİNDE GÜÇLÜK ÇEKİLEN MESLEKLER

MESLEKLER	TOPLAM	1-9	10+
Beden çisi (Genel)	49	1	48
Bekçi	11	0	11
Giyim ve Giyim Aksesuarları Satı Elemanı	2	2	0
Süt ve Süt Ürünleri Satı Elemanı	2	0	2
ınşaat Mühendisi (Karayolu)	2	0	2
Kasap	1	0	1
Makine Mühendisi (Genel)	1	0	1
Meyve Ve Sebze Satı Elemanı	1	0	1
Mobilya Satı Elemanı	1	1	0
Muhasebe Meslek Elemanı	1	1	0
Muhasebeci	1	1	0
Oto Elektrikçi	1	0	1
Pazarlamacı	1	0	1
Satı Elemanı	1	1	0
ınşaat Kalfası (Genel)	1	0	1
arküteri, Bakkal ve Gıda Pazarları Satı Elemanı	1	0	1

TOPLAM	77	7	70
---------------	-----------	----------	-----------

Temininde güçlük çekilen meslekler ve bu mesleklerde ihtiyaç duyulan kişi sayısı yukarıdaki tabloda gösterilmiştir.

En çok temininde güçlük çekilen meslekler Beden İşçisi (Genel)'dir. Temininde güçlük çekilen mesleklerde istihdam edilmek istenen kişilerin % 63,64'ü Beden İşçisi (Genel) mesleğindedir. Açık iş bulunan meslekler ile temininde güçlük çekilen meslekler arasında paralellik görülmektedir.

9 ve daha az kişi istihdam eden işyerlerinde temininde güçlük çekilen mesleklerdeki sayıların azlığı dikkat çekmektedir. 10 ve daha fazla kişi istihdam eden işyerlerinde en fazla temininde güçlük çekilen meslek Beden işçisi (Genel)'dir.

77 kişilik temininde güçlük çekilen meslekler 16 farklı mesleğe dağılmıştır. Temininde güçlük çekilen kişi sayısının % 90,9'u 10 ve daha fazla kişi istihdam eden işyerlerindedir. Teminde güçlük çekilen mesleklerde ağırlıklı olarak 10 ve daha fazla kişi istihdam eden işyerlerinden gelmiştir.

TABLO 5: 6 AY SONRA ST HDAM ARTI I BEKLENEN MESLEKLER			
MESLEKLER	TOPLAM	1 - 9	10+
Beden çisi (n aat)	41	0	41
Satı Elemanı	3	3	0
Kantin letmecisi	2	2	0
oför (Yük Ta ima)	2	2	0
Beden çisi (Genel)	1	1	0
Demir Do ramacı	1	1	0
Depo Hamalı	1	0	1
Eczane çisi	1	1	0
Hırdavat Malzemeleri Satı Elemanı	1	1	0
Mobilya Montaj çisi	1	1	0
Muhasebeci (Genel) (Defter Tutan)	1	1	0
Pazarlamacı	1	0	1
PVC Do rama malat ve Montaj Teknisyeni	1	1	0
Zücaciye Satı Elemanı	1	1	0
Çocuk Geli imi Meslek Elemanı	1	1	0
TOPLAM	59	16	43

Anket düzenlendikten 6 ay sonra, çalışan sayısında artış beklenen meslekler ve hangi meslekte ne kadar artış beklendiği yukarıdaki tabloda gösterilmiştir. Bu tablo bize bir anlamda 6 ay sonraki beklenen açık işleri vermektedir.

Toplam istihdamda en çok artış beklenen meslekler Beden İşçisi (İnşaat) ve Satış Elemanıdır. En fazla artış beklenen ilk 3 meslekten, Beden İşçisi (İnşaat) İnşaat sektörü ile ilgili olup diğer Satış Elemanı ve Kantin İşletmecisi meslekleri ise Hizmet sektörü ile ilgilidir. İstihdam artışının % 69,49'unun Beden İşçisi (İnşaat) mesleğinde olacağı öngörülmüştür.

9 ve daha az kişi istihdam eden işyerlerinde en fazla istihdam artışı beklenen meslekler Satış Elemanı ve Kantin İşletmecisi'dir.

10 ve daha fazla kişi istihdam eden işyerlerinde en fazla istihdam artışı beklenen meslekler Beden İşçisi (İnşaat)'dır.

TABLO 6: 6 AY SONRA İSTİHDAM AZALIŞI BEKLENEN MESLEKLER			
MESLEKLER	TOPLAM	1-9	10+
İnşaat Kalfası (Genel)	-1	0	-1
Sofa Hava Depo İşçisi	-2	0	-2
Dondurma Satış Elemanı	-6	0	-6
TOPLAM	-9	-0	-9

Anketin uygulanmasından 6 ay sonra azalış beklenen meslekler yukarıdaki tabloda gösterilmiştir.

Toplam istihdamda en fazla azalış beklenen meslekler Dondurma Satış Elemanı mesleğidir. Toplamda 3 meslekte 9 kişilik istihdam azalışı beklenmektedir.

9 ve daha az kişi istihdam eden işyerlerinde herhangi bir azalış beklenmemektedir.

10 ve daha fazla kişi istihdam eden işyerlerinde en fazla istihdam azalışı beklenen meslekler Dondurma Satış Elemanı mesleğindedir.

Tahmin edilen 9 kişilik istihdam azalışının tamamının 10 ve daha fazla kişi istihdam eden işyerlerinde olacağı öngörülmektedir.

TABLO 7: 6 AY SONRA İSTİHDAMDA BEKLENEN SEKTOREL DEĞERLER			
SEKTÖR	TOPLAM	1-9	10+
İnşaat	42	1	41
Gıda ürünleri, içecek ve tütün imalatı	7	0	7
Diğer sosyal, toplumsal ve kişisel hizmet faaliyetleri	3	3	0
Toptan ve perakende ticaret	3	4	-1
Balıkçılık	2	2	0
Ana metal ve fabrikasyon metal ürünleri imalatı	1	1	0

A aç ürünleri imalatı	1	1	0
E itim	1	1	0
Sa lık i leri ve sosyal hizmetler	1	1	0
Tekstil ve tekstil ürünleri imalatı	1	1	0
Plastik ve kauçuk ürünleri imalatı	0	1	-1
Ba ka yerde sınıflandırılmamış imalatlar	-12	0	-12
TOPLAM	50	16	34

İstihdam artışı veya azalışı beklenen mesleklerin sektörel dağılımına bakıldığında; toplamda en fazla istihdam artışı beklenen sektörlerin; İnşaat, Gıda Ürünleri, İçecek ve Tütün İmalatı olduğu görülmektedir.

9 ve daha az kişi istihdam eden işyerlerinde en fazla istihdam artışı beklenen sektörün; Toptan Perakende Ticaret olacağı tahmin edilmektedir.

10 ve daha fazla kişi istihdam eden işyerlerinde en fazla istihdam artışı beklenen sektörün; İnşaat olacağı öngörülmektedir.

Toplamda en fazla istihdam azalışı beklenen sektörler ise Başka Yerde Sınıflandırılmamış İmalatlar sektöründe olacağı tahmin edilmektedir.

9 ve daha az kişi istihdam eden işyerlerinde kayda değer bir istihdam azalışı beklenmemekte iken, 10 ve daha fazla kişi istihdam eden işyerlerinde en fazla istihdam azalışı beklenen sektör ise Başka Yerde Sınıflandırılmış İmalatlardır.

Anket düzenlendikten 6 ay sonra meslekler bazında öngörülen net istihdam artışından net istihdam azalışı çıkarıldığında, toplam istihdamın 50 kişi artacağı beklenmektedir. 9 ve daha az kişi istihdam eden işyerlerinde istihdamın 16 kişi artacağı, 10 ve daha fazla kişi istihdam eden işyerlerinde istihdamın 34 kişi artacağı beklenmektedir.

Toplam istihdamın 6 ay sonra % 0,3 oranında artacağı, 10 ve daha fazla kişi çalıştıran işyerlerinde % 0,2 oranında istihdamın artacağı, 9 ve daha az kişi çalıştıran işyerlerinde ise istihdamın % 1,6 oranında artacağı tahmin edilmektedir.