



T.C.
ÇALIŞMA VE SOSYAL GÜVENLİK BAKANLIĞI
TÜRKİYE İŞ KURUMU GENEL MÜDÜRLÜĞÜ

KIRIKKALE İLİ

2009 YILI

İŞGÜCÜ PİYASASI ARAŞTIRMASI SONUÇ RAPORU

ARAŞTIRMANIN KAPSAM VE AMACI

İşgücü piyasasında ihtiyaç duyulan meslekleri belirlemek, önümüzdeki dönemlerde istihdam artışı veya azalışı beklenen meslekleri tespit etmek, İşgücü piyasasında meydana gelen değişme ve gelişmeleri izleyerek, bu değişim ve gelişmelerin işgücü ihtiyacı üzerindeki etkisini ortaya çıkartmak ve alınması gerekli önlemleri belirlemek amacıyla Türkiye İş Kurumu ve Sosyal Paydaşlarca 2009 yılında “İşgücü Piyasası Bilgileri Anketi” uygulanmasına karar verilmiştir.

“İşgücü Piyasası Bilgileri Anketi” 4 sorudan oluşmuştur. Anket internet üzerinden aylık işgücü çizelgesi dolduran kayıtlı işyerlerimiz tarafından doldurulmuştur.

Bu çerçevede, 17 Nisan - 30 Mayıs 2009 tarihleri arasında, Türkiye’de 81 ilde tüm kamu ve özel işyerlerinde “İşgücü Piyasası Bilgileri Anketi” uygulanmaya çalışılmıştır.

Kırıkkale il sınırları içerisinde 732 işyeri anketi doldurmuştur. Bu işyerlerinin 521 tanesi 1-9 kişi arası istihdam eden işyeri, 211 tanesi 10 ve daha fazla kişi istihdam eden işyerleridir. 10 ve daha fazla kişi istihdam eden işyerlerinin 40 tanesi 50 ve daha fazla kişi istihdam eden işyerleridir.

Anket çalışmasında; meslek sınıflandırması ISCO 88’e göre, iktisadi faaliyet kolları sınıflandırması ise, EFİS’e (Nace Rev. 1.1) göre yapılmıştır.

Yapılan anketle birlikte;

- Çalışanların ve açık işlerin meslekler ve sektörler itibariyle sayısı,
- İhtiyaç duyulan mesleklerin eğitim düzeyleri itibariyle dağılımı,
- Temininde güçlük çekilen meslekler ve
- Önümüzdeki dönem istihdamında artış ya da azalış beklenen meslekler, tespit edilmiştir.

81 il düzeyinde tespit edilen sonuçlar, İller ve Türkiye Geneli itibariyle raporlaştırılmıştır. Sonuçların İl İstihdam ve Mesleki Eğitim Kurulunun, İl Müdürlüğümüzün ve diğer kullanıcıların çalışmalarına yardımcı olacağı düşünülmektedir. Zamanını ayırarak anketimizi cevaplayan tüm işverenlerimize emeği geçen Kurum çalışanlarına ve Sosyal Paydaşlarımıza teşekkür ederiz.

TABLO 1: ÇALIŞANLARIN SEKTÖRLERE GÖRE DAĞILIMI

SEKTÖR ADI	TOPLAM				1-9 ST. DİĞER YERLER				10 + ST. DİĞER YERLER			
	YER SAYISI	ERKEK	KADIN	TOPLAM	YER SAYISI	ERKEK	KADIN	TOPLAM	YER SAYISI	ERKEK	KADIN	TOPLAM
Toptan Ve Perakende Ticaret	169	993	206	1199	135	344	47	391	34	649	159	808
Diğer Sosyal, Toplumsal, Kişisel Hizmet Faaliyetleri	91	631	110	741	74	140	30	170	17	491	80	571
Sanayi	83	838	40	878	63	181	12	193	20	657	28	685
Gayrimenkul, Kiralama Ve Diğer Faaliyetleri	59	1077	212	1289	33	73	17	90	26	1004	195	1199
Ulaştırma, Depolama Ve Haberleşme	57	401	19	420	50	121	9	130	7	280	10	290
Oteller Ve Lokantalar	33	418	45	463	14	29	4	33	19	389	41	430
Başka Yerde Sınıflandırılmamış Malatlar	29	286	24	310	21	47	0	47	8	239	24	263
Gıda Ürünleri, İçecek Ve Tütün Malatı	23	174	13	187	16	39	5	44	7	135	8	143
Kamu Yönetimi, Savunma, Zorunlu Sosyal Güvenlik	23	1010	33	1043	10	35	4	39	13	975	29	1004
Sağlık Hizmetleri Ve Sosyal Hizmetler	21	100	79	179	15	35	30	65	6	65	49	114
Tarım, Avcılık Ve Ormanlık	21	58	4	62	19	34	4	38	2	24	0	24
Elektrik, Gaz, Buhar Ve Sıcak Su Üretimi Ve Dağıtım	18	416	21	437	5	11	1	12	13	405	20	425
Eğitim	18	311	154	465	4	9	7	16	14	302	147	449
Makine Ve Teçhizat Malatı	18	1808	33	1841	11	34	1	35	7	1774	32	1806
Mali Aracı Kuruluşların Faaliyetleri	14	163	44	207	7	26	7	33	7	137	37	174
Tekstil Ve Tekstil Ürünleri Malatı	11	9	8	17	11	9	8	17	0	0	0	0
Ana Metal Ve Fabrikasyon Metal Ürünleri Malatı	8	132	6	138	5	21	1	22	3	111	5	116

İŞGÜCÜ PİYASASI ARAŞTIRMASI KIRIKKALE İLİ SONUÇ RAPORU

Ev i Personel alı tıran Hanehalkları	7	7	0	7	7	7	0	7	0	0	0	0
Ka ıt Hamuru, Ka ıt Ve Ka ıt Ürünleri malatı	7	36	6	42	5	17	2	19	2	19	4	23
Kok Kömürü, Rafine Edilmi Petrol ÜrünÜ, Nükleer	6	853	36	889	5	18	0	18	1	835	36	871
A aç Ürünleri malatı	5	308	10	318	4	6	0	6	1	302	10	312
Enerji Üreten Maddeler Hari Maden. Ta ocakılı ı	4	35	1	36	2	11	0	11	2	24	1	25
Plastik Ve Kauuk Ürünleri malatı	3	30	2	32	2	15	2	17	1	15	0	15
Metalik Olmayan Di er Mineral Ürünlerin malatı	2	112	2	114	1	4	0	4	1	108	2	110
Kimyasal Madde Ve Ürünler le Suni Elyaf malatı	1	1	0	1	1	1	0	1	0	0	0	0
Ula ım Araları malatı	1	2	0	2	1	2	0	2	0	0	0	0
TOPLAM	732	10209	1108	11317	521	1269	191	1460	211	8940	917	9857

Türkiye İş Kurumu Genel Müdürlüğü

<http://www.iskur.gov.tr>

İşgücü Piyasası Bilgi Hizmetleri Dairesi Başkanlığı

Tel:0 312 435 35 07

Tarım sektöründe 21, Sanayi sektöründe 136, İnşaat sektöründe 83 ve Hizmetler sektöründe 492 işyeri olmak üzere toplam 732 adet işyeri anketi doldurmuştur.

İşyeri sayısı en fazla Toptan Perakende Ticaret sektöründe bulunmaktadır. Toplam işyerlerinin % 23'ü Toptan Perakende Ticaret sektöründedir. 9 ve daha az kişi istihdam eden işyerleri ve 10 ve daha fazla kişi istihdam eden işyerlerinde de en fazla işyeri Toptan Perakende Ticaret sektöründedir.

Toplam çalışan sayısında ön plana çıkan sektör Makine ve Techizat İmalatıdır. Hem toplam çalışanların hem de 10 ve daha fazla kişi istihdam eden işyerlerinde çalışanların en fazla istihdam edildiği sektör Makine ve Techizat İmalatıdır. Toplam çalışanların % 16,3'ü Makine ve Techizat İmalatı sektöründedir. 9 ve daha az kişi istihdam eden işyerlerinde çalışanların % 26,8' Toptan Perakende Ticaret sektöründe, 10 ve daha fazla kişi istihdam eden işyerlerinde çalışanların % 18,3'ü Makine ve Techizat İmalatı sektöründe çalışmaktadır.

Çalışanların % 90,3'ü erkek, % 9,7'si kadındır. Erkeklerin % 17,7'si Makine ve Techizat İmalatı sektöründe çalışmaktadır. Kadınların % 19,3'ü Gayrimenkul, Kiralama İş Faaliyetleri sektöründe çalışmaktadır. Bütün sektörlerde çalışan kadın sayısı çalışan erkek sayısından azdır.

9 ve daha az kişi istihdam eden işyerlerinde çalışan erkeklerin % 27,1'i, kadınların % 24,6'sı Toptan Perakende Ticaret sektöründe istihdam edilmektedir. 10 ve daha fazla kişi istihdam eden işyerlerinde çalışan erkeklerin % 19,8'i, Makine ve Techizat İmalatı sektöründe, kadınların % 19,1'i Gayrimenkul, Kiralama İş Faaliyetleri sektöründe istihdam edilmektedir.

9 ve daha az kişi istihdam eden işyerlerinde Toptan perakende Ticaret sektörünün ağırlığı görülmektedir. 10 ve daha fazla kişi istihdam eden işyerlerinde işyeri sayısı Toptan ve Perakende sektörünün işyeri sayısı fazla görülmekle birlikte çalışan sayısı olarak Makine ve Techizat imalat sektörünün ağırlığı görülmektedir.

İşyerlerinin % 28,8'i 10 ve daha fazla kişi istihdamlı işyerleri iken, bu işyerleri toplam çalışanların % 87,1'i istihdam etmektedir. İşyeri sayısı az olmasına rağmen istihdamın ağırlığı 10 ve daha fazla kişi istihdam eden işyerlerindedir.

TABLO: 2 ÇALI ANLARIN MESLEKLER NE GÖRE DA İLİMİ

MESLEK ADI	TOPLAM			1-9 ST HDAMLI			10 + ST HDAMLI		
	ERKEK	KADIN	TOPLAM	ERKEK	KADIN	TOPLAM	ERKEK	KADIN	TOPLAM
Beden çisi (Genel)	2561	128	2689	258	10	268	2303	118	2421
Beden çisi (Temizlik)	511	99	610	13	4	17	498	95	593
Güvenlik Görevlisi	492	24	516	12	5	17	480	19	499
Beden çisi (n aat)	376	23	399	69	2	71	307	21	328
Temizlik Görevlisi	307	87	394	11	5	16	296	82	378
Mobilya malatçısı	309	0	309	0	0	0	309	0	309
Garson (Servis Elemanı)	220	8	228	9	1	10	211	7	218
Büro Memuru (Genel)	173	46	219	45	17	62	128	29	157
Kaynakçı (Oksijen ve Elektrik)	201	0	201	7	0	7	194	0	194
Di er Ö retmenler	108	67	175	3	3	6	105	64	169
Freze Tezgahı Operatörü (Metal çili i)	171	0	171	2	0	2	169	0	169
Satı Elemanı	116	53	169	33	22	55	83	31	114
Bankacılık Meslek Elemanı	122	41	163	10	4	14	112	37	149
arküteri, Bakkal Ve Gıda Pazarları Satı Elemanı	108	33	141	0	0	0	108	33	141
oför (Yolcu Ta ıma)	111	1	112	32	1	33	79	0	79
oför (Yük Ta ıma)	103	0	103	59	0	59	44	0	44
So uk Demirci	102	0	102	0	0	0	102	0	102
Veri Giri Kontrol letmeni	27	68	95	0	0	0	27	68	95
Akaryakıt Satı Elemanı (Pompacı)	89	1	90	74	1	75	15	0	15
Telekomünikasyon Teknisyeni	89	1	90	0	0	0	89	1	90
Dökümcü (Metal)	89	0	89	0	0	0	89	0	89

İŞGÜCÜ PİYASASI ARAŞTIRMASI KIRIKKALE İLİ SONUÇ RAPORU

Pres Tezgahı Operatörü	83	0	83	4	0	4	79	0	79
Orta Öretim Öretmeni (Genel)	53	28	81	0	0	0	53	28	81
Elektrik Teknisyeni (Yüksek Voltaj)	77	0	77	4	0	4	73	0	73
Diğer malat ve ilgili kişiler (Makine ile)	74	0	74	1	0	1	73	0	73
Elektrikçi (Genel)	72	0	72	1	0	1	71	0	71
Bilgisayarlı Muhasebe Elemanı	61	9	70	16	3	19	45	6	51
Diğer Özel Eğitim Öretmenleri	53	15	68	8	0	8	45	15	60
Kamyon ve Kamyonet şoförü (şehir içi)	65	0	65	7	0	7	58	0	58
Giyim Ve Giyim Aksesuarları Satış Elemanı	35	28	63	2	2	4	33	26	59
Tornacı (Torna Tezgahı Operatörü)	60	0	60	3	0	3	57	0	57
İnşaat Kalfası (Genel)	60	0	60	4	0	4	56	0	56
Makine Kalite Kontrolçüsü ve Deneyicisi	58	0	58	0	0	0	58	0	58
Diğer Petrol Rafine işçileri	57	0	57	0	0	0	57	0	57
Araba Avcısı	54	2	56	9	1	10	45	1	46
Sonuç Isıtma Sistemleri Bakım-Onarımcısı	55	0	55	1	0	1	54	0	54
CNC Tezgah Operatörü	54	0	54	6	0	6	48	0	48
Metal Pres Operatörü	48	0	48	0	0	0	48	0	48
Beden işçisi(Bina inşaatı)	47	0	47	23	0	23	24	0	24
Büro Memuru (Personel)	39	8	47	9	6	15	30	2	32
Metal Kaplamacı	46	0	46	1	0	1	45	0	45
Perakende Satış Elemanı (Gıda)	44	2	46	33	2	35	11	0	11
Demiryolu Hattı Bakım-Onarımcısı	45	0	45	0	0	0	45	0	45
Sayaç Okuma Elemanı (Su)	43	1	44	0	0	0	43	1	44

Türkiye İş Kurumu Genel Müdürlüğü

<http://www.iskur.gov.tr>

İşgücü Piyasası Bilgi Hizmetleri Dairesi Başkanlığı

Tel:0 312 435 35 07

Çalışanların mesleklerine göre dağılımında en fazla çalışanın bulunduğu meslekler Tablo 2’de gösterilmiştir.

Toplamda en fazla çalışılan meslekler Beden İşçisi (Genel), Beden İşçisi (Temizlik), Güvenlik Görevlisi ve Beden İşçisi (İnşaat)’dır. Erkeklerin ve kadınların en çok çalıştığı meslek Beden İşçiliği (Genel-Temizlik) ’dir.

9 ve daha az kişi istihdam eden işyerlerinde; en fazla çalışılan meslekler Beden İşçisi (Genel), Beden İşçisi (İnşaat)’dır. Erkeklerin en fazla çalıştığı meslekler Beden İşçiliği (Genel) ve Beden İşçisi (inşaat)’dır. Kadınların en fazla çalıştığı meslekler Satış Elemanı ve Büro Memuru (Genel)’dir.

10 ve daha fazla kişi istihdam eden işyerlerinde; en fazla çalışılan meslekler Beden İşçiliği (Genel) ve Beden İşçisi (Temizlik)’dır. Erkeklerin en fazla çalıştığı meslekler Beden İşçiliği (Genel) ve Beden İşçisi (temizlik)’dir. Kadınların en fazla çalıştığı meslekler Beden İşçisi (genel) ve Beden İşçisi(Temizlik)’dir.

TABLO 3: MESLEKLERE GÖRE AÇIK İŞLER			
MESLEKLER	TOPLAM	1-9	10+
Orman işçisi	10	0	10
Asfalt işçisi	2	0	2
Büro Memuru (Genel)	1	0	1
Büro işçisi	1	1	0
Gıda Mühendisi	1	0	1
Kazan Yapıcısı	1	1	0
Kuruyemi Satış Elemanı	1	1	0
Meyve Ve Sebze Satış Elemanı	1	0	1
Sekreter(Genel)	1	1	0
Yönetici (Perakende Ticaret)	1	0	1
Ziraat Mühendisi (Tarım Teknolojisi)	1	0	1
Ön Muhasebeci	1	1	0
TOPLAM	22	5	17

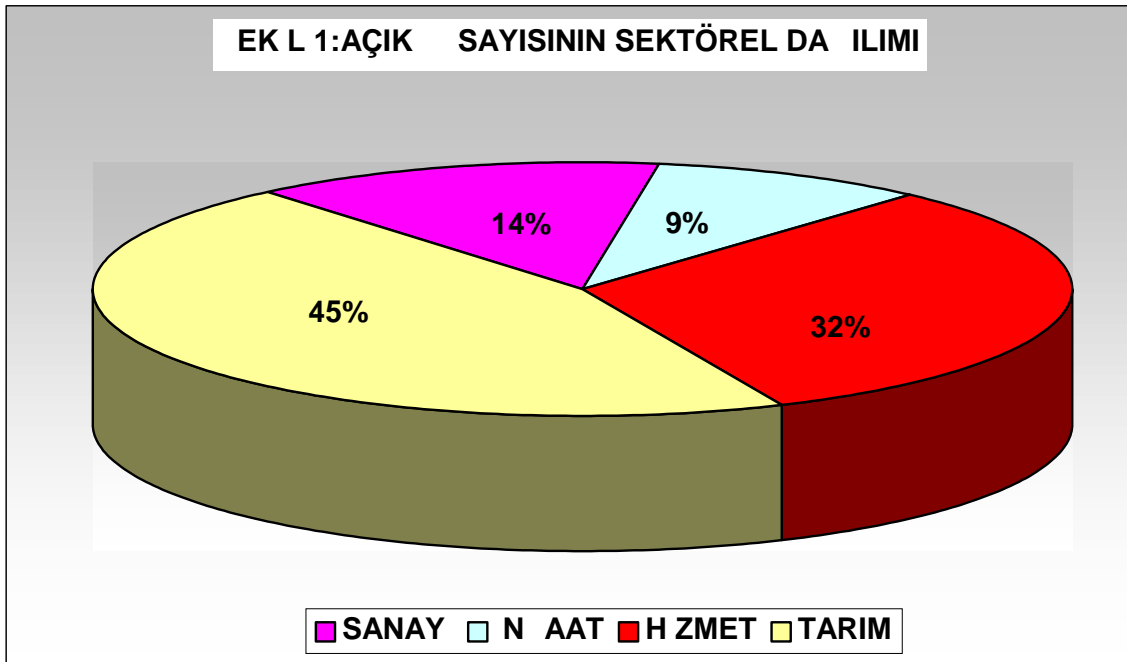
Anketin yapıldığı zamanda işyerlerinin ihtiyaç duyduğu eleman sayısını ve mesleklerini gösteren tablo yukarıda yer almaktadır.

En fazla açık iş Orman İşçisi mesleğinde bulunmaktadır. Açık işlerin % 45,’i Orman İşçisi Mesleğindedir. En fazla açık iş olan mesleklerde Tarım sektörü ön plana çıkmaktadır. Açık işlerin önemli bir kısmının nitelik gerektirmeyen meslekler olması dikkat çekici diğer bir noktadır.

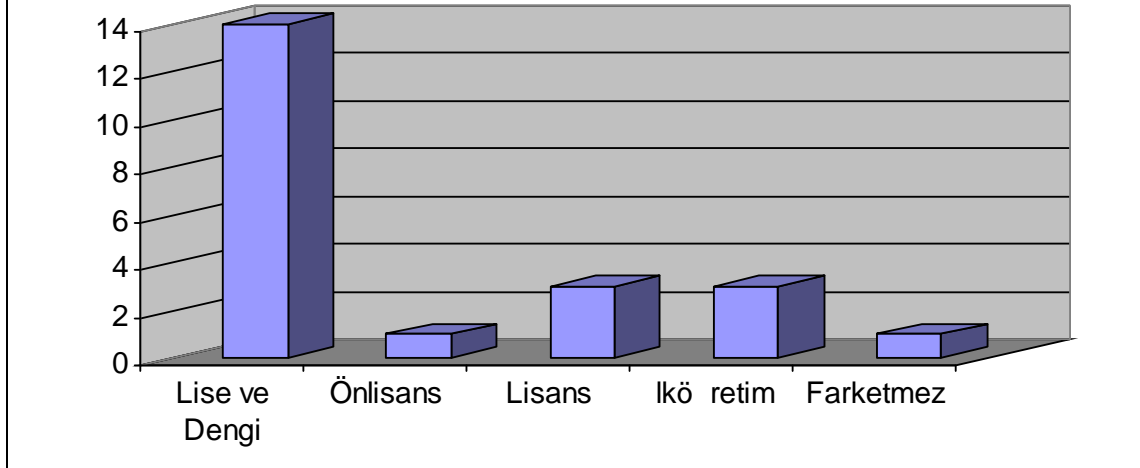
9 ve daha az kişi çalıştıran işyerlerinde en fazla açık iş Büro İşçisi, Kazan Yapıcı, Kuruyemiş Satış Elemanı, Sekreter ve Ön Muhasebeci mesleklerindedir. Bu mesleklerden 1'er kişilik açık iş alınmıştır. 9 ve daha az kişi çalıştıran işyerlerinden toplam 5 kişilik açık iş alınmıştır.

10 ve daha fazla kişi istihdam eden işyerlerinde en fazla açık Orman İşçisi (10 kişi) mesleğindedir. 10 ve daha fazla kişi istihdam eden işyerlerinde işyerlerinden 17 kişilik açık iş bulunmaktadır.

Toplam 22 kişilik açık işin % 77,2'si 10 ve daha fazla kişi istihdam eden işyerlerinden alınmıştır. İşyeri sayısında ağırlık 9 ve az kişi istihdam eden işyerlerinde iken alınan açık işler ağırlıklı olarak 10 ve daha fazla kişi istihdam eden işyerlerinden gelmiştir.



Açık işlerin % 45'i Tarım sektöründe, % 32'si Hizmet sektöründe, % 14'ü Sanayi sektöründe ve % 9'u İnşaat sektöründedir.

EK L 2: HT YAÇ DUYULAN MESLEKLER N E T M DÜZEYLER
T BAR YLE DA İLİMİ

Mevcut açık işlerde istenen eğitim durumlarına bakarsak; açık işler için en çok Lise ve Dengi eğitimliler tercih edilmektedir. Açık işlerin % 14'ü Sanayi sektöründe olmasına rağmen, meslek lisesi mezunları, Meslek Yüksek Okul mezunları ve Çıraklık Eğitim merkezlerinden mezun olanlar en az tercih edilenlerdir. Lisans mezunlarının tercih edilme oranı dikkat çekicidir.

TABLO 4: TEM N NDE GUÇLUK ÇEK LEN MESLEKLER

MESLEKLER	TOPLAM	1-9	10+
Asfalt çisi	2	0	2
Gıda Mühendisi	1	0	1
Kasap	1	0	1
Kazan Yapıcısı	1	1	0
Meyve Ve Sebze Satı Elemanı	1	0	1
Ziraat Mühendisi (Tarım Teknolojisi)	1	0	1
On Muhasebeci	1	1	0
arküteri, Bakkal Ve Gıda Pazarları Satı Elemanı	1	0	1
oför (Yük Ta ıma)	1	1	0
TOPLAM	10	3	7

Temininde güçlük çekilen meslekler ve bu mesleklerde ihtiyaç duyulan kişi sayısı yukarıdaki tabloda gösterilmiştir.

En çok temininde güçlük çekilen meslekler fazla olmamakla birlikte Asfalt İşçisi, Gıda Mühendisi, Kasap, Kazan Yapıcı, Meyve Sebze Satış Elemanı, Ziraat

Mühendisi (Tarım Teknolojisi) Ön Muhasebeci, Şarküteri, Bakkal Ve Gıda Satış Elemanı Ve Şoför(Yük Taşıma)'dır. Temininde güçlük çekilen mesleklerde istihdam edilmek istenen kişilerin % 20'si asfalt işçisidir. Açık iş bulunan meslekler ile temininde güçlük çekilen meslekler arasında paralellik görülmektedir.

Temininde güçlük çekilen mesleklerin, mesleki nitelik ve beceri gerektiren meslekler olması diğer dikkat çekici bir noktadır.

9 ve daha az kişi istihdam eden işyerlerinde temininde güçlük çekilen meslekler Kazan Yapıcı, Ön Muhasebeci ve Şoför (Yük Taşıma)'dır. 10 ve daha fazla kişi istihdam eden işyerlerinde en fazla temininde güçlük çekilen mesleklerde dikkat çeken meslek Asfalt İşçisidir.

10 kişilik temininde güçlük çekilen meslekler 9 farklı mesleğe dağılmıştır. Temininde güçlük çekilen kişi sayısının % 70'i 10 ve daha fazla kişi istihdam eden işyerlerindedir. İşyeri sayısında ağırlık 10 ve daha fazla kişi istihdam eden işyerlerinde iken teminde güçlük çekilen mesleklerde ağırlıklı olarak yine 10 ve daha fazla kişi istihdam eden işyerlerinden gelmiştir.

TABLO 5: 6 AY SONRA İSTİHDAM ARTI İ BEKLENEN MESLEKLER			
MESLEKLER	TOPLAM	1 - 9	10+
Şarküteri, Bakkal Ve Gıda Pazarları Satış Elemanı	10	0	10
Asfalt İşçisi	2	0	2
Diğer Satıcılar, Tezgahtarlar ve Satış Reklamcıları	1	1	0
Kazan Yapıcısı	1	1	0
Ön Muhasebeci	1	1	0
TOPLAM	15	3	12

Anket düzenlendikten 6 ay sonra, çalışan sayısında artış beklenen meslekler ve hangi meslekte ne kadar artış beklendiği yukarıdaki tabloda gösterilmiştir. Bu tablo bize bir anlamda 6 ay sonraki beklenen açık işleri vermektedir.

Toplam istihdamda en çok artış beklenen meslek Şarküteri, Bakkal ve Gıda Satış Elemanı alanı ile ilgilidir. Artış beklenen diğer meslekler, Asfalt İşçisi Diğer Satıcılar-Tezgahtarlar Ve Satış Reklamcıları, Kazan Yapıcısı, Ön Muhasebeci'dir. İstihdam artışının % 66,6'sınının Şarküteri, Bakkal ve Gıda Satış Elemanı mesleğinde olacağı öngörülmüştür.

9 ve daha az kişi istihdam eden işyerlerinde en fazla istihdam artışı beklenen meslekler Diğer Satıcılar,Tezgahtarlar ve Satış Reklamcıları, Kazan Yapıcısı ile Ön Muhasebeci'dir.

Tahmin edilen 15 kişilik istihdam artışının % 80'ninin 10 ve daha fazla kişi istihdam eden işyerlerinde olacağı öngörülmektedir. İşyeri sayısında ağırlık 9 ve daha az kişi istihdam eden işyerlerinde iken 6 ay sonra istihdam artışı beklenen meslekler ağırlıklı olarak 10 ve daha fazla kişi istihdam eden işyerlerinden gelmiştir.

Artış beklenen meslekler genellikle nitelik gerektiren mesleklerdir. Bunun içinde bugünden önlem alınmalı ve bu mesleklerle ilgili eleman yetiştirilmelidir. Tabi ki Kazan Yapıcı, Gıda mühendisi, Ziraat Mühendisi (Tarım Teknolojisi) gibi açık bulunan mesleklerde kısa vadede önlem almak mümkün olamamaktadır. Ancak mesleki ve teknik eğitim ile kısa sürede eleman yetiştirilebilecek mesleklere ağırlık verilebilir.

TABLO 6: 6 AY SONRA İSTİHDAM AZALIŞI BEKLENEN MESLEKLER			
MESLEKLER	TOPLAM	1-9	10+
Satış Elemanı	-6	0	-6
Otobüs Şoförü (Toplu Taşıma)	-5	0	-5
Temizlik Görevlisi	-4	0	-4
Beden İşçisi (Genel)	-1	-1	0
TOPLAM	-16	-1	-15

Anketin uygulanmasından 6 ay sonra azalış beklenen meslekler yukarıdaki tabloda gösterilmiştir.

Toplam istihdamda en fazla azalış beklenen meslekler Satış Elemanı ve Otobüs Şoförüdür. Toplamda 4 meslekte 16 kişilik istihdam azalışı beklenmektedir.

9 ve daha az kişi istihdam eden işyerlerinde istihdam azalışı beklenen meslek Beden İşçisidir.

10 ve daha fazla kişi istihdam eden işyerlerinde istihdam azalışı beklenen meslekler Satış Elemanı, Otobüs Şoförü ve temizlik Görevlisidir.

Tahmin edilen 16 kişilik istihdam azalışının % 93,7'sinin 10 ve daha fazla kişi istihdam eden işyerlerinde olacağı öngörülmektedir. İşyeri sayısında ağırlık 9 ve daha az kişi istihdam eden işyerlerinde iken 6 ay sonra istihdam azalışı beklenen meslekler de ağırlıklı olarak 10 ve daha fazla kişi istihdam eden işyerlerinden gelmiştir.

TABLO 7: 6 AY SONRA ST HDAMDA BEKLENEN SEKTOREL DE M			
SEKTÖR	TOPLAM	1-9	10+
Toptan Ve Perakende Ticaret	11	1	10
Gayrimenkul, Kiralama Ve Faaliyetleri	1	1	0
Makine Ve Teçhizat malatı	1	1	0
n aat	1	-1	2
Kamu Yönetimi Ve Savunma, Zorunlu Sosyal Güvenlik	-4	0	-4
Ulaştırma, Depolama Ve Haberleşme	-5	0	-5
Elektrik, Gaz, Buhar Ve Sıcak Su Üretimi Ve Dağıtım	-6	0	-6
TOPLAM	-1	2	-3

İstihdam artışı veya azalışı beklenen mesleklerin sektörel dağılımına bakıldığında; toplamda en fazla istihdam artışı beklenen sektörün; Toptan Perakende Ticaret olduğu görülmektedir.

10 ve daha fazla kişi istihdam eden işyerlerinde en fazla istihdam artışı beklenen sektörün; Toptan Perakende Ticaret olacağı tahmin edilmektedir.

Toplamda en fazla istihdam azalışı beklenen sektörler ise Elektrik, gaz, Buhar ve Sıcak Su Üretimi ve Dağıtım sektörüdür.

10 ve daha fazla kişi istihdam eden işyerlerinde en fazla istihdam azalışı beklenen sektörler de; Elektrik, gaz, Buhar ve Sıcak Su Üretimi ve Dağıtım sektörüdür.

Anket düzenlendikten 6 ay sonra meslekler bazında öngörülen net istihdam artışından, net istihdam azalışı çıkarıldığında, toplam istihdamın 1 kişi azalacağı beklenmektedir. 9 ve daha az kişi istihdam eden işyerlerinde ise istihdamın 2 kişi artacağı, 10 ve daha fazla kişi istihdam eden işyerlerinde istihdamın 3 kişi azalacağı beklenmektedir. Genel olarak istihdamın çok değişmeyeceği varsayılabilir.

Toplam istihdamın altı ay sonra % 0,008 oranında azalacağı, 10 ve daha fazla kişi çalıştıran işyerlerinde % 0,02 oranında azalacağı öngörülmektedir. 9 ve daha az kişi çalıştıran işyerlerinde ise istihdamın % 0,1 oranında artacağı tahmin edilmektedir.