



**ÇANKIRI İLİ İL İSTİHDAM  
VE MESLEKİ EĞİTİM  
KURULU  
2014 YILI FAALİYET  
RAPORU**

## GİRİŞ

### 1. İLİN SOSYO-EKONOMİK YAPISI

#### 1.1 Nüfus

**Tablo 1: Nüfusun Yaş ve İlçeler Göre Dağılımı**

İl ve ilçeler		Toplam nüfus		
		Kadın	Erkek	Toplam
İl Toplamı		95.361	95.548	190.909
1	<b>Merkez</b>	42.281	42.792	85.073
2	<b>Atkaracalar</b>	2.836	2.954	5.790
3	<b>Bayramören</b>	1.388	1.428	2.816
4	<b>Çerkeş</b>	8.179	8.076	16.255
5	<b>Eldivan</b>	3.341	3.266	6.607
6	<b>Ilgaz</b>	7.141	7.132	14.273
7	<b>Kızılırmak</b>	4.090	3.875	7.965
8	<b>Korgun</b>	2.080	2.054	4.134
9	<b>Kurşunlu</b>	4.404	4.474	8.878
10	<b>Orta</b>	9.706	9.882	19.588
11	<b>Şabanözü</b>	5.453	5.438	10.891
12	<b>Yapraklı</b>	4.462	4.177	8.639

Kaynak: TÜİK, Referans yılı: 2013

2013 verilerine göre Çankırı ilinin toplam nüfusu 190.909 olmuştur. Nüfusun büyük çoğunluğu il merkezi ve merkeze bağlı köylerdedir. En kalabalık ilçe ise 19.588 nüfusu ile Orta ilçesi olmuştur. Bu ilçeyi sırasıyla Çerkeş, Ilgaz, ve Şabanözü izlemektedir. Çankırı 2014 nüfusu, tahmini verilere göre 193.773'tür.

**Tablo 2: Nüfusun Kır-Kent Dağılımı**

<b>İl ve Cinsiyete Göre İl / İlçe Merkezi, Belde / Köy Nüfusu ve Nüfus Yoğunluğu,2013</b>										
	<b>Toplam</b>			<b>İl ve ilçe merkezleri</b>			<b>Belde ve köyler</b>			<b>Nüfus Yoğunluğu</b>
<b>İl</b>	<b>Toplam</b>	<b>Erkek</b>	<b>Kadın</b>	<b>Toplam</b>	<b>Erkek</b>	<b>Kadın</b>	<b>Toplam</b>	<b>Erkek</b>	<b>Kadın</b>	
Çankırı	190 909	95 548	95 361	119 476	60 224	59 252	71 433	35 324	36 109	25
<b>Türkiye</b>	<b>76 667 864</b>	<b>38 473 360</b>	<b>38 194 504</b>	<b>70 034 413</b>	<b>35 135 795</b>	<b>34 898 618</b>	<b>6 633 451</b>	<b>3 337 565</b>	<b>3 295 886</b>	<b>100</b>

Kaynak: TÜİK, Referans yılı: 2013

Çankırı ili 2013 nüfus verilerine bakıldığında bir önceki yıla göre %3,52’lik bir artış göstererek toplam 190.909 olmuştur. Nüfusun büyük çoğunluğu kent merkezi ile ilçe merkezlerinde yaşamaktadır. Türkiye ile karşılaştırılma yapıldığında Çankırı ilinin de aynı doğrultuda artış gösterdiği görülmektedir.

**Tablo 3: Göç Durumu**

İlin Aldığı Göç	İlin Verdiği Göç	Net Göç	Net Göç Hızı
13.925	27.753	-13.828	-59,2

Kaynak: TÜİK, Referans yılı: 2013

TÜİK'ten alınan 2013 yılı verilerine göre Çankırı ili için Göç durumu incelendiğinde; ilin aldığı göç 13.925, verdiği göç 13.828 olarak gözlemlenmiştir.

## 1.2. Ekonomi

**Tablo 4: Rekabet Gücü Yüksek Sektörler**

İktisadi Faaliyet Kollarına Göre Sektörler	Birinci Rekabet Gücü Yüksek Öncelikli Sektör	İkinci Rekabet Gücü Yüksek Öncelikli Sektör	Üçüncü Rekabet Gücü Yüksek Öncelikli Sektör	Diğer
GIDA- YEM	Un-Makarna	Et ve Tavuk Ürünleri	Yem-Kepek	Helva
MAKİNE VE TEÇHİZAT	Elektrikli Küçük Ev Aletleri	Hastane Ekipmanları	Kara Taşıtı Lastiği	Patlayıcı Madde İmalatı
TEKSTİL-GİYİM-ÖRME	Çorap	Hazır Giyim	Yatak-Baza	Perdeler ve İç Storlar
İNŞAAT MALZEMELERİ	Granit-Seramik	Gabion Tel-Kafes Tel Ürünleri	Tuğla	Mıçır
MADENCİLİK	Kaya Tuzu	Bentonit	Perlit	Alçı

Kaynak: Bilim Sanayi İl Müdürlüğü

Çankırı ilinde iktisadi faaliyet kollarına göre sektörler baktığımızda çeşitlilik önem arz etmektedir. Bu çeşitlilik gerek coğrafi konum ve yapıdan gerekse teşvik yatırımlarına göre değişmektedir. Başlıca sektörler; Un, Makarna, Çorap, Elektrikli Küçük Ev Aletlerini sıralayabiliriz.

**Tablo 5: İktisadi Faaliyet Kolları İtibariyle İl Yatırım Teşvikleri**

Sektör	Alt Sektör	Belge Sayısı	Yatırım Tutarı	Öngörülen İstihdamı	Gerçekleşen İstihdam
<b>Madencilik</b>	<b>Toplam</b>	<b>1</b>	<b>2 Milyon TL</b>	<b>11</b>	<b>11</b>
	İstihraç ve İşletme	1	2 Milyon TL	11	11
<b>İmalat</b>	<b>Toplam</b>	<b>12</b>	<b>35 Milyon TL</b>	<b>275</b>	<b>275</b>
	Demir Çelik	1	3 Milyon TL	20	20
	Dokuma ve Giyim	1	1 Milyon TL	100	100
	Lastik-Plastik	1	1 Milyon TL	25	25
	Madeni Eşya	2	3 Milyon TL	35	35
	Makina İmalat	3	7 Milyon TL	41	41
	Mesl.Bil.Ölç.Opt.Do.	1	5 Milyon TL	12	12
	Orman Ürünleri	2	11 Milyon TL	30	30
	Pişmiş Kıl ve Çim.Ger.	1	4 Milyon TL	12	12
	<b>Toplam</b>	<b>9</b>	<b>48 Milyon TL</b>	<b>208</b>	<b>208</b>
<b>Hizmetler</b>	Altyapı-Belediye Hizmetleri	6	24 Milyon TL	123	123
	Turizm	3	24 Milyon TL	85	85

Kaynak: Teşvik Uygulama ve Yabancı Sermaye Genel Müdürlüğü

Teşvik Uygulama ve Yabancı Sermaye Genel Müdürlüğü'nün teşvik verileri incelendiğinde; Çankırı ilinde 2014 yılında sektörlere göre yatırım teşviklerinde en yüksek payı en yüksek payı 48 Milyon TL ile Hizmet sektörü almıştır. Onu 12 Milyon TL ile İmalat sektörü takip etmektedir. Yatırım teşviklerinin 2014 yılında istihdama yansımaya baktığımızda 494 kişiye iş imkanı sağlandığı gözlenmektedir.

## 2. İLİN İŞGÜCÜ PİYASASI

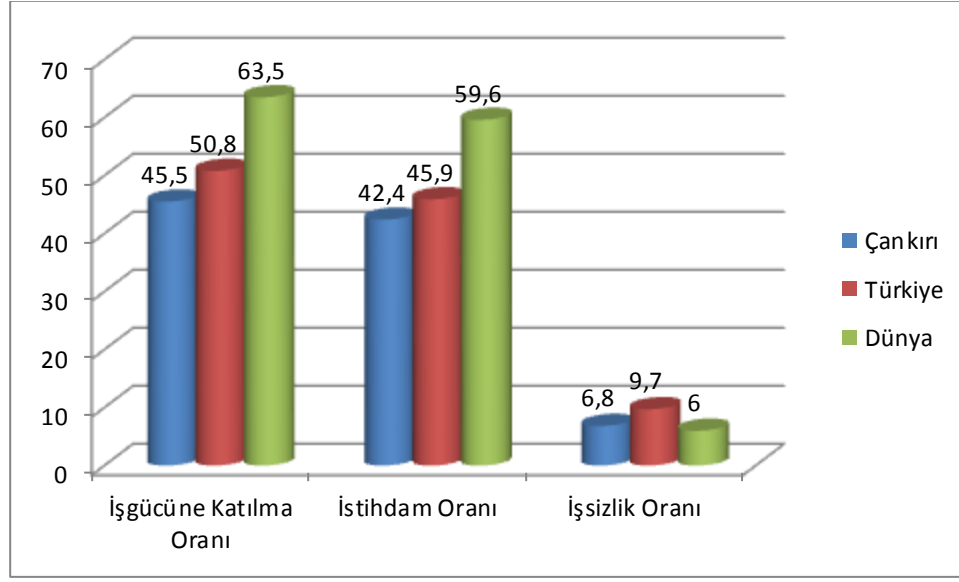
**Tablo 6: TÜİK Verilerine Göre Temel Göstergeler**

İlin Adı	İşgücüne Katılım Oranı	İşsizlik Oranı	İstihdam Oranı
ÇANKIRI-KASTAMONU-SİNOP(TR82)	% 45.5	% 6.8	% 42.4

Kaynak: TÜİK, Referans yılı: 2013

En son açıklanan 2013 yılı TÜİK Temel İşgücü Gösterge verilerine göre; TR82 Bölgesinde İşgücüne Katılım Oranı % 45.5, İstihdam Oranı % 42.4, İşsizlik oranı ise % 6.8 şeklinde gerçekleşmiştir. 2014 yılı için TÜİK Temel İşgücü Göstergelerini açıklamamıştır.

TÜİK Verilerine Göre Temel Göstergeler



Kaynak: TÜİK, Referans yılı: 2013

## TEMEL İŞ GÜCÜ GÖSTERGELERİ

Tablo 7: İŞKUR Temel Göstergeleri

	2014 YILI		
	Kadın	Erkek	Toplam
Başvuru	2965	7771	10736
Kayıtlı İşsiz	3478	3386	6864
<b>AÇIK İŞ</b>			3967
Kamu			62
Özel			3905
<b>İŞE YERLEŞTİRME</b>	538	1338	1876
Kamu	2	63	65
Özel	536	1275	1811

Kaynak: İŞKUR, Referans yılı: 2014

Çankırı ili Temel İşgücü Göstergelerine bakıldığında toplamda kuruma 10736 kişi başvurmuş, İşverenlerden aldığımız açık iş sayısı 3967 olup bu açık işlere kurum tarafından 538’u kadın, 1338’i erkek toplam 1876 kişi işe yerleştirilmiştir. Bu işe yerleştirmelerin 65’i Kamu, 1811’ü Özel işyerleridir.

**Tablo 8: İşsizlerin Yaş ve Cinsiyete Göre Dağılımı**

Toplam			15–19 Yaş Grubu			20–24 Yaş Grubu			25–29 Yaş Grubu			30–34 Yaş Grubu			35–39 Yaş Grubu			40–44 Yaş Grubu			45–64 Yaş Grubu			65+		
Kadın	Erkek	Toplam	Kadın	Erkek	Toplam	Kadın	Erkek	Toplam	Kadın	Erkek	Toplam	Kadın	Erkek	Toplam	Kadın	Erkek	Toplam	Kadın	Erkek	Toplam	Kadın	Erkek	Toplam	Kadın	Erkek	Toplam
3478	3386	6864	69	107	176	539	800	1339	573	812	1385	546	573	1119	610	416	1026	538	322	860	603	349	952	0	0	0

Kaynak: İŞKUR, Referans yılı: 2014

2014 yılsonu itibariyle Kuruma kayıtlı 6.864 işsizin en yüksek yaş grubunu yüzde 20’lik oranla 25-29 yaş grubu, en düşük yaş grubunu ise yüzde 2,5’luk oranla 15-19 yaş grubu oluşturmaktadır.

**Tablo 9: İşsizlerin Eğitim ve Cinsiyete Göre Dağılımı**

Toplam			Okur Yazar Olmayan			Okur Yazar			İlköğretim			Ortaöğretim (Lise Dengi)			Ön lisans			Lisans			Yüksek lisans			Doktora		
Kadın	Erkek	Toplam	Kadın	Erkek	Toplam	Kadın	Erkek	Toplam	Kadın	Erkek	Toplam	Kadın	Erkek	Toplam	Kadın	Erkek	Toplam	Kadın	Erkek	Toplam	Kadın	Erkek	Toplam	Kadın	Erkek	Toplam
3478	3386	6864	24	28	52	23	14	37	2115	1503	3618	849	1343	2192	249	288	537	217	202	419	1	7	8	0	1	1

Kaynak: İŞKUR, Referans yılı: 2014

Kayıtlı işsizlerin eğitim seviyelerine göre dağılımına bakıldığında, toplamdaki en yüksek ağırlığa yüzde 52,7 ile İlköğretim mezunlarının sahip olduğu görülmektedir. Bu oranı; yüzde 31,9 ile Ortaöğretim mezunları takip etmektedir

**Tablo 10: Kayıtlı İşsizlerin Mesleki Dağılımı**

Meslekler	Kayıtlı İşsizler		
	Kadın	Erkek	Toplam
BÜRO HİZMETLERİNDE ÇALIŞAN ELEMANLAR	410	204	614
HİZMET VE SATIŞ ELEMANLARI	421	636	1057
NİTELİK GEREKTİRMEYEN MESLEKLER	2120	1141	3261
NİTELİKLİ TARIM, ORMANCILIK VE SU ÜRÜNLERİ ÇALIŞANLARI	12	64	76
PROFESYONEL MESLEK MENSUPLARI	193	117	310
SANATKARLAR VE İLGİLİ İŞLERDE ÇALIŞANLAR	30	239	269
SİLAHLI KUVVETLERLE İLGİLİ MESLEKLER	0	2	2
TEKNİSYENLER, TEKNİKERLER VE YARDIMCI PROFESYONEL MESLEK MENSUPLARI	165	448	613
TESİS VE MAKİNE OPERATÖRLERİ VE MONTAJCILAR	121	518	639
YÖNETİCİLER	6	17	21
<b>Toplam</b>	<b>3478</b>	<b>3386</b>	<b>6864</b>

Kaynak: İŞKUR, Referans yılı: 2014

İşsizlerin yarısından fazlası 3.261 kişi ile Nitelik Gerektirmeyen Meslek grubundadır. Bunu Hizmet ve Satış Elemanları, Tesis ve Makine Operatörleri ve Montajcılar mesleğinde olan işsiz grubu izlemektedir. Silahlı Kuvvetlerle İlgili Meslekler grubunda olan işsiz sayısı toplamda 2 olarak son sırada yer almaktadır.



**Tablo 11: İşsizlik Sigortasından Yararlananların İktisadi Faaliyet Kolları ve Eğitim Durumlarına Göre Sayısı**

İKTİSADİ FAALİYET KOLLARI (NACE)		TOPLAM	OKUR-YAZAR OLMAYAN	OKUR-YAZAR	LİSE ALTI OKUL MEZUNU	LİSE VEYA MESLEK OKULU MEZUNU	YÜKSEKOKUL VEYA FAKÜLTE MEZUNU	YÜKSEK LİSANS VEYA DOKTORA MEZUNU
A	Tarım, ormancılık ve balıkçılık	34	0	0	22	7	5	0
B	Madencilik ve taş ocakçılığı	52	0	0	28	18	6	0
C	İmalat	207	2	0	93	84	27	1
D	Elektrik, gaz, buhar ve iklimlendirme üretimi ve dağıtımı	16	0	0	12	2	2	0
F	İnşaat	165	2	0	112	41	10	0
G	Toptan ve perakende ticaret; motorlu kara taşıtlarının ve motosikletlerin onarımı	102	3	0	38	43	17	1
H	Ulaştırma ve depolama	26	0	0	15	9	2	0
I	Konaklama ve yiyecek hizmeti faaliyetleri	58	1	0	40	16	1	0
J	Bilgi ve iletişim	9	0	0	3	4	2	0
K	Finans ve sigorta faaliyetleri	2	0	0	0	1	1	0
L	Gayrimenkul faaliyetleri	1	0	0	0	1	0	0
M	Mesleki, bilimsel ve teknik faaliyetler	15	0	0	4	5	6	0
N	İdari ve destek hizmet faaliyetleri	91	0	1	58	26	6	0
P	Eğitim	10	0	0	3	4	3	0

<b>Q</b>	<b>İnsan sađlıđı ve sosyal hizmet faaliyetleri</b>	<b>5</b>	<b>0</b>	<b>0</b>	<b>0</b>	<b>4</b>	<b>1</b>	<b>0</b>
<b>R</b>	<b>Kültür, sanat eđlence, dinlence ve spor</b>	<b>4</b>	<b>0</b>	<b>0</b>	<b>2</b>	<b>1</b>	<b>1</b>	<b>0</b>
<b>S</b>	<b>Diđer hizmet faaliyetleri</b>	<b>29</b>	<b>0</b>	<b>1</b>	<b>17</b>	<b>9</b>	<b>2</b>	<b>0</b>
<b>GENEL TOPLAM :</b>		<b>826</b>	<b>8</b>	<b>2</b>	<b>447</b>	<b>275</b>	<b>92</b>	<b>2</b>

Kaynak: İŞKUR, Referans yılı: 2014

2014 yılında işsizlik sigortasından faydalanan kişiler en çok imalat sektöründen işten ayrılmışlardır. Bununla birlikte, en yüksek değere sahip alt kırılım ise İmalat sektöründeki lise altı okul mezunu işsizlerdedir. Sektör büyüklüğü ve nüfusun eğitim durumuna göre dağılımı ile karşılaştırıldığında, işsizlik sigortasından faydalananların miktarı tutarlılık göstermektedir.

**Tablo 12: İşsizlerin Bekleme Sürelerine Göre Dağılımı**

	0-6 Ay			6-12 Ay			12 ay ve daha üstü		
	Kadın	Erkek	Toplam	Kadın	Erkek	Toplam	Kadın	Erkek	Toplam
	1200	762	1962	523	805	1328	1755	1819	3574

Kaynak: İŞKUR, Referans yılı: 2014

Kuruma kayıtlı işsizlerin yüzde 29,28 kadarı ilk 6 ayda, yüzde 19,34 kadarı 6-12 ayda bir işe yerleşmiştir. 1 yıldan fazla iş bekleyenlerin oranı ise yüzde 52'dir.

**Tablo 13: Kamu ve Özel Sektörden Alınan Açık İşler ve İşe Yerleştirme**

Meslekler	Açık İşler		İşe Yerleştirme			
	Kamu	Özel	Kamu		Özel	
			Kadın	Erkek	Kadın	Erkek
<b>BÜRO HİZMETLERİNDE ÇALIŞAN ELEMANLAR</b>	0	115	0	0	23	26
<b>HİZMET VE SATIŞ ELEMANLARI</b>	17	413	1	16	81	68
<b>NİTELİK GEREKTİRMEYEN MESLEKLER</b>	4	1538	0	4	613	240
<b>NİTELİKLİ TARIM, ORMANCILIK VE SU ÜRÜNLERİ ÇALIŞANLARI</b>	0	3	0	0	0	0
<b>PROFESYONEL MESLEK MENSUPLARI</b>	0	103	0	0	12	10
<b>SANATKARLAR VE İLGİLİ İŞLERDE ÇALIŞANLAR</b>	0	656	0	0	20	104
<b>TEKNİSYENLER, TEKNİKERLER VE YARDIMCI PROFESYONEL MESLEK MENSUPLARI</b>	24	320	0	22	7	53
<b>TESİS VE MAKİNE OPERATÖRLERİ VE MONTAJCILAR</b>	17	753	1	21	166	360
<b>YÖNETİCİLER</b>	0	4	0	0	0	1
<b>Toplam</b>	62	3905	2	63	536	1275

Kaynak: İŞKUR, Referans yılı: 2014

2014 yılı Ocak - Aralık ayı itibarıyla; Çankırı Çalışma ve İş Kurumu İl Müdürlüğü veri tabanında kayıtlı açık iş sayısı 3967, işe yerleştirme sayısı ise 1876'dır.

**Tablo 14: İşe Yerleştirilenlerin Yaş ve Cinsiyete Göre Dağılımı**

Toplam			15–19 Yaş Grubu			20–24 Yaş Grubu			25–29 Yaş Grubu			30–34 Yaş Grubu			35–39 Yaş Grubu			40–44 Yaş Grubu			45–64 Yaş Grubu			65+		
Kadın	Erkek	Toplam	Kadın	Erkek	Toplam	Kadın	Erkek	Toplam	Kadın	Erkek	Toplam	Kadın	Erkek	Toplam	Kadın	Erkek	Toplam	Kadın	Erkek	Toplam	Kadın	Erkek	Toplam	Kadın	Erkek	Toplam
543	1333	1876	49	128	177	126	396	522	97	250	347	90	181	271	93	168	261	61	106	167	27	104	131	0	0	0

Kaynak: İŞKUR, Referans yılı: 2014

2014 yıl sonu itibariyle Kuruma kayıtlı 1876 işsizlerin yüzde 27'sini 20-24, yüzde 18'ini 25-29, yüzde 14'ünü ise 30-34 yaş grubu oluşturmaktadır.

**Tablo 15: İşe Yerleştirilenlerin Eğitim Durumlarına Göre Dağılımı**

Toplam			Okur Yazar Olmayan			Okur Yazar			İlköğretim			Ortaöğretim (Lise Dengi)			Ön lisans			Lisans			Yüksek lisans			Doktora		
Kadın	Erkek	Toplam	Kadın	Erkek	Toplam	Kadın	Erkek	Toplam	Kadın	Erkek	Toplam	Kadın	Erkek	Toplam	Kadın	Erkek	Toplam	Kadın	Erkek	Toplam	Kadın	Erkek	Toplam	Kadın	Erkek	Toplam
543	1333	1876	0	3	3	0	1	1	322	735	1057	160	495	655	44	69	113	17	30	47	0	0	0	0	0	0

Kaynak: İŞKUR, Referans yılı: 2014

Kayıtlı işsizlerin eğitim seviyelerine göre dağılımına bakıldığında, toplamdaki en yüksek ağırlığa yüzde 56,3 ile İlköğretim mezunlarının sahip olduğu görülmektedir. Bu oran; yüzde 34,9 ile Ortaöğretim mezunları takip etmektedir.

**Tablo 16: İŖe YerleŖtirilenlerin Sektörel Dağılımı**

<b>Sektörler</b>	<b>Kadın</b>	<b>Erkek</b>	<b>Toplam</b>
<b>Bilgi ve iletiŖim</b>			
<b>Diğ er hizmet faaliyetleri</b>	19	22	41
<b>Eğ itim</b>	12	11	23
<b>Elektrik, gaz, buhar ve iklimlendirme üretimi ve dağı tımı</b>	1	0	1
<b>Finans ve sigorta faaliyetleri</b>	3	27	30
<b>Gayrimenkul faaliyetleri</b>	0	0	0
<b>Hanehalklarının işverenler olarak faaliyetleri; hanehalkları tarafından kendi kullarımlarına yönelik olarak ayırım yapılmamıř mal ve hizmet üretim faaliyetleri</b>	0	1	1
<b>İdari ve destek hizmet faaliyetleri</b>	12	27	39
<b>İmalat</b>	327	676	1003
<b>İnsan sağı lıđı ve sosyal hizmet faaliyetleri</b>	12	6	18
<b>İnřaat</b>	53	371	424
<b>Kamu yönetimi ve savunma; zorunlu sosyal güvenli k</b>	0	0	0
<b>Konaklama ve yiyecek hizmeti faaliyetleri</b>	16	47	63
<b>Kültür, sanat eğ lence, dinlence ve spor</b>	0	0	0
<b>Madencilik ve tař ocakçılıđı</b>	0	17	17
<b>Mesleki, bilimsel ve teknik faaliyetler</b>	43	66	109
<b>Su temini; kanalizasyon, atık yönetimi ve iyileřtirme faaliyetleri</b>	0	0	0
<b>Tarım, ormancılık ve balıkçılık</b>	1	22	23
<b>Toptan ve perakende ticaret; motorlu kara tařıtlarının ve motosikletlerin onarımı</b>	43	35	78
<b>Ulařtırma ve depolama</b>	0	5	5
<b>Uluslararası örgütler ve temsilciliklerinin faaliyetleri</b>	0	0	0
<b>Genel Toplam</b>	543	1333	1876

Kaynak: İŖKUR, Referans yılı: 2014

Kurum tarafından işe yerleřtirilenler en çok imalat sektöründedir. Sektördeki işe yerleřtirme, toplamın yüzde 53,4'ünü temsil eder. İmalat sektöründen sonra en çok işe yerleřtirme, inřaat sektöründedir (yüzde 22,6).

**Tablo 17: Özel Sektör Bazında Açılan-Kapanan İşyerlerinin Sayısı**

	<b>10+</b>	<b>50+</b>
<b>Açılan İşyeri Sayısı</b>	<b>25</b>	<b>5</b>
<b>Kapanan İşyeri Sayısı</b>	<b>7</b>	<b>0</b>
<b>Toplam</b>	<b>32</b>	<b>5</b>

Kaynak: İŞKUR, Referans yılı: 2014

2014 yılında İl Müdürlüğü kayıtlarına göre 30 işyeri açılmış ve 7 işyeri kapanış bildirmiştir. Açılan işyerlerinden 5 tanesi 50 üzeri işçi çalıştırmaktadır.

**Tablo 18: İŞKUR İl Müdürlüğünün İlde İşe Yerleşenler Üzerindeki Etki Oranı**

Aylar	Ocak	Şubat	Mart	Nisan	Mayıs	Haziran	Temmuz	Ağustos	Eylül	Ekim	Kasım	Aralık	Toplam
<b>İşe Yerleştirme Sayısı</b>	2174	1146	1121	1424	1419	1530	1505	1680	1411	1170	914	0	15494
<b>Kurum Tarafından İşe Yerleştirme Sayısı</b>	230	119	85	207	167	152	222	208	198	96	147	182	2013
<b>Etki Oranı</b>	9,45	9,6	13,1	6,8	8,4	10	6,77	8,07	7,12	12,18	6,2	0	8

Kaynak: İŞKUR, Referans yılı: 2014

2014 yılı içerisinde, Çankırı İlinde 15.494 kişi bir işe başlamıştır. İşe yerleştirmelerin yüzde 8'i İŞKUR aracılığı ile olmuştur. İşe yerleştirmelere aylar itibariyle bakıldığında en az işe yerleştirme aralık ayında ve en çok işe yerleştirme ocak ayındadır. İşe yerleştirmelerde aylar itibariyle en yüksek İŞKUR etki oranı mart ayındadır.

### 3. EĞİTİM

**Tablo 19:Genel, Mesleki ve Teknik Ortaöğretim Verileri**

İlköğretim				Ortaöğretim							Ortaöğretim				Yeni mezunlardan, herhangi bir ildeki Üniversite veya yüksek okula kayıt olan							Farklar Toplamı		
Mezuniyet Yılı	Mezun Sayısı			Kayıt Yılı	Yeni Kayıt Sayısı			Fark (i.ö) *			Mezuniyet Yılı	Mezun Sayısı			Kayıt Yılı	Yeni Kayıt Sayısı			Fark (o.ö) **			Kadın	Erkek	Toplam
	Kadın	Erkek	Toplam		Kadın	Erkek	Toplam	Kadın	Erkek	Toplam		Kadın	Erkek	Toplam		Kadın	Erkek	Toplam	Kadın	Erkek	Toplam			
<b>2009 - 2010</b>	1.256	1.254	<b>2.510</b>	<b>2010-2011</b>	1.074	1.273	<b>2.347</b>	182	-19	<b>163</b>	<b>2009 - 2010</b>	691	913	<b>1.604</b>	<b>2010-2011</b>	-	-	<b>1.075</b>	-	-	<b>529</b>	-	-	<b>692</b>
<b>2010 - 2011</b>	1.214	1.315	<b>2.529</b>	<b>2011-2012</b>	1.096	1.350	<b>2.446</b>	118	-35	<b>83</b>	<b>2010 - 2011</b>	843	1.048	<b>1.891</b>	<b>2011-2012</b>	-	-	<b>1.112</b>	-	-	<b>779</b>	-	-	<b>862</b>
<b>2011 - 2012</b>	1.232	1.316	<b>2.548</b>	<b>2012-2013</b>	1.102	1.288	<b>2.390</b>	130	28	<b>158</b>	<b>2011 - 2012</b>	810	981	<b>1.791</b>	<b>2012-2013</b>	-	-	<b>1.149</b>	-	-	<b>642</b>	-	-	<b>800</b>
<b>2012 - 2013</b>	1.090	1.128	<b>2.218</b>	<b>2013-2014</b>	1.107	1.200	<b>2.307</b>	-17	-72	<b>-89</b>	<b>2012 - 2013</b>	866	969	<b>1.835</b>	<b>2013-2014</b>	-	-	<b>1.127</b>	-	-	<b>708</b>	-	-	<b>619</b>
<b>2013 - 2014</b>	1136	1232	<b>2368</b>	<b>2014-2015</b>	1138	1269	<b>2407</b>	+2	+37	<b>+39</b>	<b>2013 - 2014</b>	881	897	<b>1778</b>	<b>2014-2015</b>	-	-	<b>1037</b>	-	-	<b>741</b>	-	-	<b>780</b>
<b>Gene l topl a m</b>	5928	6245	<b>1217 3</b>	<b>Gene l topl a m</b>	5511	6388 0	<b>1189 9</b>	415	-61	<b>354</b>	<b>Gene l topl a m</b>	409 1	4808	<b>8899</b>	<b>Gene l topl a m</b>	-	-	<b>5500</b>	-	-	<b>339 9</b>	-	-	<b>375 3</b>

Kaynak: İl Milli Eğitim Müdürlüğü

Fark (i.ö)= İlköğretim mezunu-ortaöğretim yeni kayıt sayısı

Fark (o.ö)= Ortaöğretim mezunu-Yeni mezunlardan, herhangi bir ildeki Üniversite veya yüksek okula kaydolun



NOT: Veriler İl Milli Eğitim Müdürlüğüne doldurulmuştur.

Bir üst öğrenime devam etme tablosuna bakıldığında büyük çoğunluğun yüksek öğrenime devam ettiği görülmektedir. Ancak yine toplam farkla bakıldığında son yıllarda azalma görülmektedir.

**Tablo 20: Bölümler İtibarıyla Yüksek Okulda Kayıtlı ve Mezun Öğrenci Sayısı**

Bölümler	Mezun Olan Öğrenci Sayısı						Yeni kayıt olan öğrenci sayısı	
	2010-2011		2011-2012		2012-2013		2013-2014	
	Erkek	Kız	Erkek	Kız	Erkek	Kız	Erkek	Kız
MYO Bankacılık ve Sigortacılık	0	0	0	0	0	0	43	44
MYO Bankacılık ve Sigortacılık (İÖ)	0	0	0	0	0	0	33	57
MYO Bilgisayar Programcılığı	21	26	19	21	15	20	41	19
MYO Bilgisayar Programcılığı (İÖ)	29	8	25	12	0	27	28	8
MYO Elektrik	35	0	44	1	0	32	59	1
MYO Elektrik (İÖ)	23	2	17	0	8	31	21	0
MYO Elektronik Haberleşme Teknolojisi	23	3	36	2	4	36	55	3
MYO Elektronik Haberleşme Teknolojisi (İÖ)	15	9	10	3	3	18	7	2
MYO Elektronik Teknolojisi	34	4	38	3	1	46	69	2
MYO Elektronik Teknolojisi (İÖ)	19	3	9	2	0	10	3	0
MYO İklimlendirme ve Soğutma Teknolojisi	15	5	15	0	12	19	30	0
MYO İklimlendirme ve Soğutma Teknolojisi (İÖ)							2	0
MYO İnşaat Teknolojisi	31	7	18	2	4	30	48	5
MYO İnşaat Teknolojisi (İÖ)	17	5	4	2	49	11	38	2
MYO İşletme Yönetimi	24	50	24	39	30	27	36	51
MYO İşletme Yönetimi (İÖ)	13	18	16	34	0	24	4	1
MYO Makine	12	1	11	0	0	16	59	0
MYO Makine (İÖ)	20	2	18	2	0	13	32	0
MYO Mekatronik	21	0	33	1	0	44	61	0

MYO Mekatronik (İÖ)	0	0		0	3	11	35	5
MYO Mobilya ve Dekorasyon	9	1	11	2	48	35	21	2
MYO Muhasebe ve Vergi Uygulamaları	19	41	13	4	20	33	32	67
MYO Muhasebe ve Vergi Uygulamaları (İÖ)	20	30	28	19	23	23	5	2
MYO Turizm ve Otel İşletmeciliği	13	9	47	22	8	26	33	17
MYO Turizm ve Otel İşletmeciliği (İÖ)	0	0	0	0	15	6	3	0
Kızılırmak MYO Organik Tarım	0	0	1	4	11	11	3	5
Kızılırmak MYO Peyzaj ve Süs Bitkileri	0	0	2	2	1	1	2	0
Kızılırmak MYO Tıbbi ve Aromatik Bitkiler	0	0	0	0	1	11	1	9
Yapraklı Tarla Bitkileri	0	0	0	0	0	0	9	1
Yapraklı Özel Güvenlik ve Koruma	0	0	0	0	0	0	12	13
Eldivan İlk ve Acil Yardım	0	0	0	0	0	0	11	24
Eldivan İlk ve Acil Yardım (İÖ)	0	0	0	0	0	0	16	19

Kaynak:Çankırı Karatekin Üniversitesi

2014 yılı Çankırı İli Üniversitesi'ne en fazla kayıt Muhasebe ve Vergi Uygulamaları bölümüne, en az kayıt ise Kızılırmak MYO Peyzaj ve Süs Bitkileri bölümüne yapılmıştır. 2013 yılında Çankırı Karatekin Üniversitesi en fazla mezunu Mobilya ve Dekorasyon bölümünden, en az mezunu ise Kızılırmak MYO Peyzaj ve Süs Bitkileri bölümünden vermiştir.

#### 4. İL İSTİHDAM VE MESLEKİ EĞİTİM KURULU ÇALIŞMALARI

##### 4.1 Kurul Kararları

**Tablo 21: Kurul Kararlarına İlişkin Bilgiler**

<b>Toplantı Dönemi</b>	<b>Sorun(1)</b>	<b>Karar</b>	<b>Kararın Gerekçesi (2)</b>	<b>Gerçekleşme Durumu</b>	<b>Karşılaşılan Güçlük</b>	<b>Sorunun Çözümüne Katkısı</b>
Ocak 2014	Girişimcilik	200 kişilik girişimcilik kursunun açılması karara bağlanmıştır.	İlimizde girişimciliğin özendirilmesi	Çalışmalar devam etmektedir.	İlimizde eğitmen eksikliği bulunmaktadır.	-
Nisan 2014	Yetişmiş kalifiye işgücü ihtiyacı	1)Aytaç gıda ile ilgili istihdam garantili kursun açılması kararlaştırıldı. 2)Orta halk eğitimde istihdam garantisiz çocuk gelişimi kursunun açılması onaylandı.	Firmanın işgücü ihtiyacı.	Kurslar açıldı.	Kursa katılanların SGK primlerinin yatırılmaması nedeniyle bir çok aday kursa katılmayı istememiştir.	Firmanın işgücü ihtiyacı karşılandı.
Temmuz 2014	Engelli istihdamı	Eren ASLAN'ın engellilere yönelik teşvik proje başvurusunun kabulü.	Engelli istihdamını teşvik edeceği düşünülmüştür.	Yetkili Komisyonca reddedildi.	Proje hazırlanması konusundaki eksiklikler ve projenin ilave istihdam yaratılmasına yönelik olmaması.	-

Ekim 2014	Engelli istihdamı	Engin KARAÇAR'ın engellilere yönelik teşvik proje başvurusunun kabulü.	Engelli istihdamını teşvik edeceği düşünülmüştür.	Yetkili Komisyonca bütçenin revize edilmesi istenmiş olup, bütçe revize edilerek ilgili komisyona gönderilmiştir.	Proje hazırlanması konusundaki eksiklikler	-
-----------	-------------------	--	---	---	--	---

(1) Mevcut sorunlar birden fazla kararı ilgilendiriyorsa, belirtilmelidir.

(2) Gerekçe İşgücü Piyasası Araştırmaları başta olmak üzere, ekonomik ve sosyal göstergeler göz önünde bulundurularak ifade edilecektir.

#### 4.2 Kurslar

**Tablo 22 a: Kurslara İlişkin Veriler**

Mesleki Eğitim Kursları / İstihdam Garantili							
Meslekler	Açılan Kurs Sayısı	Katılan Kursiyer Sayısı			İşe Yerleştirilen Kursiyer Sayısı		
		Kadın	Erkek	Toplam	Kadın	Erkek	Toplam
Piliç Kesim ve İşleme Elemanı	1	18	25	43	15	20	35
<b>Toplam</b>	<b>1</b>	<b>18</b>	<b>25</b>	<b>43</b>	<b>15</b>	<b>20</b>	<b>35</b>

**Tablo 22 b: Kurslara İlişkin Veriler**

Mesleki Eğitim Kursları / İstihdam Garantisiz							
Meslekler	Açılan Kurs Sayısı	Katılan Kursiyer Sayısı			İşe Yerleştirilen Kursiyer Sayısı		
		Kadın	Erkek	Toplam	Kadın	Erkek	Toplam
Mantar Yetiştiricisi	1	26	0	26	0	0	0
Kuaför	1	44	0	44	0	0	0
Arıcı	2	67	0	67	0	0	0
Aşçı Yamağı (Çırağı)	1	44	0	44	0	0	0
Süt Sığırtı Yetiştiricisi	1	0	15	15	0	0	0
<b>Toplam</b>	<b>6</b>	<b>181</b>	<b>15</b>	<b>196</b>	<b>0</b>	<b>0</b>	<b>0</b>

**Tablo 22 c: Kurslara İlişkin Veriler**

<b>Mesleki Eğitim Kursları / Özel Politika</b>							
<b>Meslekler</b>	<b>Açılan Kurs Sayısı</b>	<b>Katılan Kursiyer Sayısı</b>			<b>İşe Yerleştirilen Kursiyer Sayısı</b>		
		<b>Kadın</b>	<b>Erkek</b>	<b>Toplam</b>	<b>Kadın</b>	<b>Erkek</b>	<b>Toplam</b>
Çocuk Gelişimi ve Eğitimi Elemanı	1	23	0	23	0	0	0
Çoban / Sürü Yönetim Elemanı	1	0	16	16	0	0	0
Domates Yetiştiricisi	2	50	0	50	0	0	0
Evde Çocuk Bakım Elemanı	1	55	0	55	0	0	0
Hasta ve Yaşlı Refakatçisi	1	8	0	8	0	0	0
<b>Toplam</b>	<b>6</b>	<b>136</b>	<b>16</b>	<b>152</b>	<b>0</b>	<b>0</b>	<b>0</b>

**Tablo 22 ç: Kurslara İlişkin Veriler**

<b>Özürlülere Yönelik Kurslar</b>							
<b>Meslekler</b>	<b>Açılan Kurs Sayısı</b>	<b>Katılan Kursiyer Sayısı</b>			<b>İşe Yerleştirilen Kursiyer Sayısı</b>		
		<b>Kadın</b>	<b>Erkek</b>	<b>Toplam</b>	<b>Kadın</b>	<b>Erkek</b>	<b>Toplam</b>
-	-	-	-	-	-	-	-
<b>Toplam</b>	-	-	-	-	-	-	-

**Tablo 22 d: Kurslara İlişkin Veriler**

<b>Eski Hükümlülere Yönelik Kurslar</b>							
<b>Meslekler</b>	<b>Açılan Kurs Sayısı</b>	<b>Katılan Kursiyer Sayısı</b>			<b>İşe Yerleştirilen Kursiyer Sayısı</b>		
		<b>Kadın</b>	<b>Erkek</b>	<b>Toplam</b>	<b>Kadın</b>	<b>Erkek</b>	<b>Toplam</b>
-	-	-	-	-	-	-	-
<b>Toplam</b>	-	-	-	-	-	-	-

**Tablo 22 e: Kurslara İlişkin Veriler**

<b>Hükümlülere Yönelik Kurslar</b>							
<b>Meslekler</b>	<b>Açılan Kurs Sayısı</b>	<b>Katılan Kursiyer Sayısı</b>			<b>İşe Yerleştirilen Kursiyer Sayısı</b>		
		<b>Kadın</b>	<b>Erkek</b>	<b>Toplam</b>	<b>Kadın</b>	<b>Erkek</b>	<b>Toplam</b>
-	-	-	-	-	-	-	-
<b>Toplam</b>	-	-	-	-	-	-	-

Tablo 22 f: Kurslara İlişkin Veriler

İşsizlik Sigortası Kapsamında Açılan Kurslar							
Meslekler	Açılan Kurs Sayısı	Katılan Kursiyer Sayısı			İşe Yerleştirilen Kursiyer Sayısı		
		Kadın	Erkek	Toplam	Kadın	Erkek	Toplam
-	-	-	-	-	-	-	-
<b>Toplam</b>	-	-	-	-	-	-	-

Tablo 22 g: Kurslara İlişkin Veriler

TYÇP							
Konular	Açılan Kurs Sayısı	Katılan Kursiyer Sayısı			İşe Yerleştirilen Kursiyer Sayısı		
		Kadın	Erkek	Toplam	Kadın	Erkek	Toplam
Ağaçlandırma	3	28	22	50	0	0	0
Çevre Temizliği	41	127	504	631	0	0	0
Kur'an Kurslarının Temizliği	1	16	7	23	0	0	0
Kamusal Altyapının Yenilenmesi	15	0	218	218	0	0	0
MEB Okulların Temizliği	12	431	0	431	0	0	0
Park Düzenlemeleri	1	6	9	15	0	0	0
Tarihi ve Kültürel Mirasın Korunması	1	0	8	8	0	0	0
<b>Toplam</b>	74	608	768	1.376	0	0	0

**Tablo 22 ğ: Kurslara İlişkin Veriler**

<b>İşbaşı Eğitim Programları</b>							
<b>Meslekler</b>	<b>Açılan Kurs Sayısı</b>	<b>Katılan Kursiyer Sayısı</b>			<b>İşe Yerleştirilen Kursiyer Sayısı</b>		
		<b>Kadın</b>	<b>Erkek</b>	<b>Toplam</b>	<b>Kadın</b>	<b>Erkek</b>	<b>Toplam</b>
Aşçı	1	1	0	1	0	0	0
Bilgisayar Teknolojisi Teknikeri	1	0	1	1	0	0	0
Büro İşçisi	1	1	0	1	1	0	1
Büro Memuru (Genel)	5	6	5	11	0	1	1
Cep Telefonu Ve Aksesuarları Satış Elemanı	1	0	1	1	0	0	0
Diğer Yardımcı Sağlık Personeli	1	2	0	2	1	0	1
Eczane İşçisi	7	4	3	7	1	0	1
Garson (Servis Elemanı)	1	1	0	1	0	0	0
Hasta Kabul-Kayıt Görevlisi	1	5	1	6	2	1	3
Kasiyer	3	2	1	3	2	0	2
Muhasebe Meslek Elemanı	2	0	2	2	0	0	0
Muhasebeci	1	0	1	1	0	1	1
Oto Bakım-Onarımcısı (Oto Mekanikeri)	1	0	1	1	0	0	0
Ön Muhasebeci	4	4	0	4	1	0	1
Plastik Doğramacı /PVC Doğrama-İmalat Ve Montajcısı	2	0	4	4	0	3	3
Satış Danışmanı	4	3	1	4	1	1	2
Satış Elemanı (Perakende)	5	4	1	5	0	0	0
Sekreter	7	7	1	8	3	0	3
Sigortacılık Meslek Elemanı	2	1	1	2	0	0	0
Şoför (Yolcu Taşıma)	1	0	1	1	0	1	1
Vitrin Kuyumcusu (Satış Elemanı)	1	0	1	1	0	1	1
Zirai Ürünler Satış Elemanı	1	0	1	1	0	0	0
<b>Toplam</b>	<b>53</b>	<b>41</b>	<b>27</b>	<b>68</b>	<b>12</b>	<b>9</b>	<b>21</b>



**Tablo 23: Kurslara İlişkin Veriler Toplamı**

<b>Genel Toplam (a,b,c,ç,d,e,f,g,ğ)</b>							
<b>Meslekler</b>	<b>Açılan Kurs Sayısı</b>	<b>Katılan Kursiyer Sayısı</b>			<b>İşe Yerleştirilen Kursiyer Sayısı</b>		
		<b>Kadın</b>	<b>Erkek</b>	<b>Toplam</b>	<b>Kadın</b>	<b>Erkek</b>	<b>Toplam</b>
Arıcı	2	67	0	67	0	0	0
Aşçı	1	1	0	1	0	0	0
Aşçı Yamağı (Çırağı)	1	44	0	44	0	0	0
Bilgisayar Teknolojisi Teknikeri	1	0	1	1	0	0	0
Büro İşçisi	1	1	0	1	1	0	1
Büro Memuru (Genel)	5	6	5	11	0	1	1
Cep Telefonu Ve Aksesuarları Satış Elemanı	1	0	1	1	0	0	0
Çoban / Sürü Yönetim Elemanı	1	0	16	16	0	0	0
Çocuk Gelişimi ve Eğitimi Elemanı	1	23	0	23	0	0	0
Diğer Yardımcı Sağlık Personeli	1	2	0	2	1	0	1
Domates Yetiştiricisi	2	50	0	50	0	0	0
Eczane İşçisi	7	4	3	7	1	0	1
Evde Çocuk Bakım Elemanı	1	55	0	55	0	0	0
Garson (Servis Elemanı)	1	1	0	1	0	0	0
Hasta Kabul-Kayıt Görevlisi	1	5	1	6	2	1	3
Hasta ve Yaşlı Refakatçisi	1	8	0	8	0	0	0
Kasiyer	3	2	1	3	2	0	2
Kuaför	1	44	0	44	0	0	0
Mantar Yetiştiricisi	1	26	0	26	0	0	0
Muhasebe Meslek Elemanı	2	0	2	2	0	0	0
Muhasebeci	1	0	1	1	0	1	1
Oto Bakım-Onarımcısı (Oto Mekanikeri)	1	0	1	1	0	0	0
Ön Muhasebeci	4	4	0	4	1	0	1
Piliç Kesim ve İşleme Elemanı	1	18	25	43	15	20	35

<b>Genel Toplam (a,b,c,ç,d,e,f,g,ğ)</b>							
<b>Meslekler</b>	<b>Açılan Kurs Sayısı</b>	<b>Katılan Kursiyer Sayısı</b>			<b>İşe Yerleştirilen Kursiyer Sayısı</b>		
		<b>Kadın</b>	<b>Erkek</b>	<b>Toplam</b>	<b>Kadın</b>	<b>Erkek</b>	<b>Toplam</b>
Plastik Doğramacı /PVC Doğrama-İmalat Ve Montajcısı	2	0	4	4	0	3	3
Satış Danışmanı	4	3	1	4	1	1	2
Satış Elemanı (Perakende)	5	4	1	5	0	0	0
Sekreter	7	7	1	8	3	0	3
Sigortacılık Meslek Elemanı	2	1	1	2	0	0	0
Süt Sığırısı Yetiştiricisi	1	0	15	15	0	0	0
Şoför (Yolcu Taşıma)	1	0	1	1	0	1	1
Vitrin Kuyumcusu (Satış Elemanı)	1	0	1	1	0	1	1
Zirai Ürünler Satış Elemanı	1	0	1	1	0	0	0
Ağaçlandırma	3	28	22	50	0	0	0
Çevre Temizliği	41	127	504	631	0	0	0
Kur'an Kurslarının Temizliği	1	16	7	23	0	0	0
Kamusal Altyapının Yenilenmesi	15	0	218	218	0	0	0
MEB Okulların Temizliği	12	431	0	431	0	0	0
Park Düzenlemeleri	1	6	9	15	0	0	0
Tarihi ve Kültürel Mirasın Korunması	1	0	8	8	0	0	0
<b>Toplam</b>	<b>140</b>	<b>984</b>	<b>851</b>	<b>1.835</b>	<b>27</b>	<b>29</b>	<b>56</b>

2014 yılı içerisinde İl Müdürlüğünce düzenlenen toplam 140 ayrı programdan 984 kadın ve 851 erkek olmak üzere 1.835 kişi yararlanmıştır.

**Tablo 24: İşgücü Piyasası Araştırma Sonuçları İle Kurul Kararları Sonucunda Açılan Kursların Karşılaştırılması**

Temininde Güçlük Meslekler	İhtiyaç Duyulan Eleman Sayısı	Açılan Kursun Türü	Açılan Kurs Sayısı	Katılan Kursiyer Sayısı			İşe Yerleştirilen Kursiyer Sayısı		
				Kadın	Erkek	Toplam	Kadın	Erkek	Toplam
Satış Danışmanı	6	İş Başlı Eğitim	10	6	4	10	0	3	3
Garson(Servis Elemanı)	10	İş Başlı Eğitim	1	1	0	1	0	0	0

### GENEL DEĞERLENDİRME

#### Aktif İşgücü Faaliyetleri Bakımından Göstergeler

1. Planlanan kurs sayısı kaçtır?

Planlanan Kurs Sayısı	Açılan Kurs Sayısı
--	66

(TYP Dahil 140)

2. Açılan kursların konuları ile bölgenin işgücü piyasası ihtiyaçları arasındaki bağlantı düzeyi nedir?

( ) Tam ( ) Çok ( x ) Orta ( ) Az ( ) Hiç

3. Engellilere yönelik kaç kurs açılmış ve katılımcı sayısı nedir?

Açılan Kurs Sayısı	Kursiyer Sayısı		
	Kadın	Erkek	Toplam
-	-	-	-

4. Hükümlülere yönelik kaç kurs açılmış ve katılımcı sayısı nedir?

Açılan Kurs Sayısı	Kursiyer Sayısı		
	Kadın	Erkek	Toplam
-	-	-	-

5. Eski hükümlülere yönelik kaç kurs açılmış ve katılımcı sayısı nedir?

Açılan Kurs Sayısı	Kursiyer Sayısı		
	Kadın	Erkek	Toplam
-	-	-	-

6. Kaç tane TYÇP açılmış ve katılımcı sayısı nedir?

Açılan Kurs Sayısı	Kursiyer Sayısı		
	Kadın	Erkek	Toplam
74	608	768	1.376

7. Yalnızca kadınlara yönelik kaç kurs açılmış ve katılımcı sayısı nedir?

Planlanan Kurs Sayısı	Kursiyer Sayısı
10	317

8. İşbaşı eğitim yapılan kişi sayısı nedir?

Kadın	Erkek	Toplam
27	41	68

9. Alınan kararlarda göç edenlerin işgücü piyasasına entegrasyonu konusuna yer verildi mi?

( ) Evet ( ) Kısmen ( x ) Hayır

10. Kurum hizmetleri dışında ulusal ve uluslararası kaynaklar ile yürütülen faaliyetler ve projeler var mıdır?

( x ) Evet ( ) Hayır

### İşgücü Piyasası Analizi Bakımından Göstergeler

1. Alınan kararlarda işgücü piyasası analizi yapılmasına ilişkin karar var mı?

( x ) Evet ( ) Kısmen ( ) Hayır

2. Alınan kararlar doğrultusunda işgücü piyasası analizi yapıldı mı?

( x ) Evet ( ) Kısmen ( ) Hayır

3. Alınan kararlarda bölgenin gelecekteki meslek ihtiyaçları tespit edildi mi?

( x ) Evet ( ) Kısmen ( ) Hayır

4. Karşılmasında güçlük çekilen meslekler işgücü piyasası analizlerine göre mi belirlendi?

( x ) Evet ( ) Kısmen ( ) Hayır

5. İşgücü piyasası analizi sektörel düzeyde mi yapıldı?

( ) Evet ( ) Kısmen ( x ) Hayır

6. İlde mesleki ve teknik eğitim veren okul veya kurumların bünyesinde yer alacak alan ve dalların belirlenmesi işgücü ihtiyaç analizleri sonuçlarına göre mi yapıldı?

( ) Evet ( x ) Hayır

### Dezavantajlı Gruplara Yönelik Göstergeler

1. Alınan kararlarda özürliülere yönelik faaliyetlere yer verildi mi?

( x ) Evet ( ) Hayır

2. Alınan kararlarda kadınlara yönelik faaliyetlere yer verildi mi?

( x ) Evet ( ) Hayır

3. Alınan kararlarda eski hükümlülere yönelik faaliyetlere yer verildi mi?

( x ) Evet ( ) Hayır

4. Alınan kararlarda hükümlülere yönelik faaliyetlere yer verildi mi?

( x ) Evet ( ) Hayır

5. Alınan kararlarda gençlere yönelik faaliyetlere yer verildi mi?

( x ) Evet ( ) Hayır

6. Alınan kararlarda uzun süreli işsizlere yönelik faaliyetlere yer verildi mi?

( ) Evet ( x ) Hayır

7. Alınan kararlarda sosyal yardım kurumlarından yönlendirilen işsizlere yönelik faaliyetlere yer verildi mi?

( ) Evet ( x ) Hayır

### Politika Göstergeleri

1. Alınan kararlarda kariyer günü düzenlenmesine ilişkin faaliyetler planlandı mı?

- ( x ) Evet      ( ) Hayır
2. Alınan kararlarda istihdam fuarlarına yönelik faaliyetler planlandı mı?  
( ) Evet      ( x ) Hayır
3. Alınan kararlarda girişimciliğin desteklenmesine yönelik faaliyetler planlandı mı?  
( x ) Evet      ( ) Hayır
4. İlde kayıtdışı istihdamla mücadeleye ilişkin herhangi bir faaliyet yürütölmekte midir?  
( ) Evet      ( x ) Hayır
5. Çıraklık ve mesleki eğitim kapsamı dışında çocuk çalıştırılmasının önüne geçilmesine yönelik kararlar alındı mı?  
( x ) Evet      ( ) Hayır