

İl İstihdam ve Mesleki Eğitim Kurulları 2010 YILI FAALİYET RAPORU



Türkiye İş Kurumu Genel Müdürlüğü
Ankara, 2011

İÇİNDEKİLER

GİRİŞ	2
1. AKTİF İŞGÜCÜ FAALİYETLERİ	4
2. İŞGÜCÜ PİYASASI ANALİZLERİ	9
3. DEZAVANTAJLI GRUPLARA YÖNELİK FAALİYETLER.....	13
4. POLİTİKA GÖSTERGELERİ	16
5. ÜYE KURUMLARIN TOPLANTILARA KATILIM DURUMLARI	19
6. SONUÇ.....	21

TABLO VE GRAFİKLER

Grafik 1. Uygulanan Aktif İşgücü Programları (2009-2010)	4
Tablo 1. 2010 Yılında Mesleklere Göre Açılan Bazı Kurslar	5
Grafik 2. Aktif İşgücü Programlarının Türlerine Göre Dağılımı	5
Grafik 3. Açılan Kurslar ile Bölgenin İşgücü Piyasası İhtiyaçları Arasındaki Bağlantı.....	7
Grafik 4. Diğer Aktif İşgücü Göstergeleri	8
Tablo 2. 2010 Yılı İşgücü Piyasası Analizi Çalışmaları	10
Grafik 5. İşgücü Piyasası Analizlerine İlişkin Kararlar	11
Grafik 6. Özürlü, Eski Hükümlü/Hükümlü Kursları	13
Grafik 7. Dezavantajlı Gruplara Yönelik Kararlar	14
Grafik 8. Politika Oluşturmaya Yönelik Alınan Spesifik Kararlar	17
Grafik 9. Üye Kurumların Toplantılara Katılım Oranları	19

GİRİŞ

1990'lardan bu yana kamusal iş ve işçi bulma hizmetlerinin yerelleştirilerek etkinleştirilmesi, birçok ülkede gözlemlenen genel bir eğilim olarak gündemdedir ve bu eğilim, 2000'li yıllarda daha belirgin hâle gelmiştir. Yapısallaşan yüksek oranlı işsizliğin kamu istihdam kurumlarına yönelik beklentileri arttırması sonucu, bu eğilimin önümüzdeki yıllarda da yükselmeye devam edeceği tahmin edilebilir.

Kamu istihdam kurumlarının özellikle yerel birimlerinin etkinleştirilmesi, yüksek oranlı işsizlikle mücadelenin yöntemlerinden birisi olarak önerilmektedir. Bu yolla; kayıt altına alma ve bilgilendirme hizmetlerinin güçlendirilmesi, işsizlere var olan açık işlere uygun alanlarda ve aranan vasıfların kazandırılması amaçlanmaktadır. Böylece özellikle vasıfsız gençler, kadınlar, uzun süreli işsizler gibi seçilmiş grupların istihdamı konusunda daha kolay mesafe alınabileceği öngörülmektedir.¹

Bu anlamda ülkemizde yerel istihdam ve mesleki eğitim politikalarını belirlemek konusunda görevli birim, Türkiye İş Kurumu bünyesinde oluşturulmuş İl İstihdam ve Mesleki Eğitim Kurullarıdır. İl İstihdam ve Mesleki Eğitim Kurulları; Genel Kurul, Yönetim Kurulu ve Genel Müdürlükle birlikte Kurumun dört asli organından birisi olarak yapılandırılmıştır.

Katılımcı bir anlayışla kamu kurum ve kuruluşları, işçi-işveren sendikaları ve sivil toplum kuruluşları temsilcilerinden oluşan İl İstihdam ve Mesleki Eğitim Kurulları, 2000 yılından bu yana, yerel düzeyde faaliyet göstermektedir.

İlk hâli ile Ekim 2000'de oluşturulan (617 sayılı KHK/26) İl İstihdam Kurulları 2003 yılında yürürlüğe giren ve İş ve İşçi Bulma Kurumunu, Türkiye İş Kurumuna dönüştüren 4904 sayılı Kanunla il istihdam kurullarının oluşumu, görevleri ve çalışma usulleri konusunda 617 sayılı KHK ile getirilen düzenlemeler esas olarak korunmuştur.² İl İstihdam Kurulları 2008 yılında 5763 sayılı Kanun'la yapılan düzenlemeyle, Milli Eğitim Bakanlığı bünyesinde faaliyet gösteren "İl Mesleki Eğitim Kurulları"yla birleştirilerek İl İstihdam ve Mesleki Eğitim Kurullarına dönüştürülmüş ve bu iki kurulun ayrı ayrı yerine getirdiği görevler de

¹ MÜTEVELLİOĞLU, Nergis; AKSOY, Beyhan; "İşsizlikle Mücadelede İl İstihdam ve Mesleki Eğitim Kurullarının İşlevi"

² MÜTEVELLİOĞLU, Nergis; a.g.m

birleřtirilmiřtir. 2008 yılında ıkarılan ynetmelikle de Yrtme Kurulu, Denetim Kurulu ve Sekreteryaya olmak zere Kurulun yeni organları oluřturulmuřtur.

Kurulun oluřturulma amacı, farklı kurum ve kuruluřların iřbirlięinde yerel dzeyde iřsizlikle mcadelede etmek, istihdamı geliřtirerek il ekonomisine katkı saęlamak, eęitim-istihdam iliřkisini gçlendirmek, insan kaynaklarının geliřtirilmesine destek olmak ve yerelde gçlendirilmiř sosyal diyalog mekanizması kurmak iin yerel olanakları ve kaynakları harekete geirmektir.

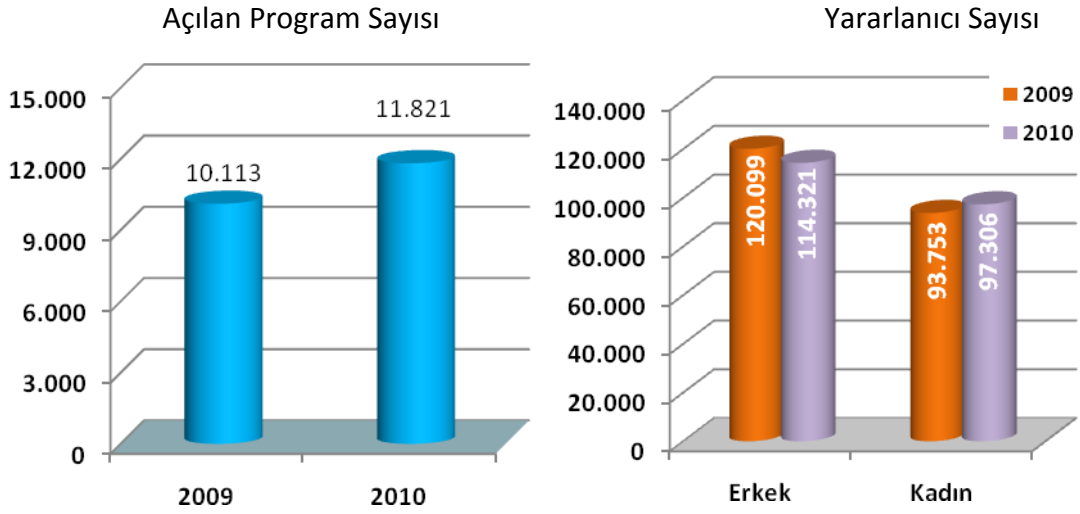
İl İstihdam ve Mesleki Eęitim Kurullarının olaęan ve olaęanst toplantılarında alınan kararlar ve temel olarak da faaliyet raporlarındaki bilgiler ve veriler deęerlendirilerek her ilin İl İstihdam ve Mesleki Eęitim Kurulları 2010 yılı Faaliyet Raporu hazırlanmıřtır. İl İstihdam ve Mesleki Eęitim Kurulları tarafından hazırlanan, faaliyet raporları, "İlin Sosyo-Ekonomik Durumu", "TİK ve İřKUR Verilerine Gre İlin İřgc Verileri", "Eęitim ile İlgili Veriler" ve "Kurul alıřmaları" olmak zere drt blmden oluřmaktadır. İl bazındaki faaliyet raporları, her il iin istihdam ve eęitim bilgilerini ieren hemen hemen tek kaynak olma zellięi tařımaktadır.

Tm illerin faaliyet raporlarından yararlanılarak oluřturulan 2010 Yılı Faaliyet Raporu ise, İl İstihdam ve Mesleki Eęitim Kurullarının "Aktif İřgc Faaliyetleri, İřgc Piyasası Analizleri, Dezavantajlı Gruplara Ynelik Faaliyetler ve Politika Gstergeleri" aısından deęerlendirilmesini iermektedir. Son olarak İl İstihdam ve Mesleki Eęitim Kurulları'na ye kurum ve kuruluřların toplantılara katılım durumu da analiz edilmiřtir.

1. AKTİF İŞGÜCÜ FAALİYETLERİ

İl İstihdam ve Mesleki Eğitim Kurulunun, kısa vadede sonuçlarını gösteren en önemli ve de en etkili görevlerinden birisi aktif işgücü faaliyetleridir. Kurul aktif işgücü faaliyetleri kapsamında bir mesleği olmayan veya bir mesleğe sahip olup mesleği iş piyasasında geçerli olmayanlara, mesleki niteliğini geliştirmek/değiřtirmek isteyenlere, dezavantajlı gruplara ve kendi işini kurmak isteyenlere kurs hizmetleri; iş hayatında deneyim kazanmak isteyenlere staj imkânı; özellikle işsizliğin yoğun olduđu dönemlerde işsizlere kısa süreli istihdam sağlayan toplum yararına çalışma programları sunmaktadır. Bu faaliyetler İŞKUR ve İl Milli Eğitim Müdürlüğü ile birlikte hazırlanmakta, Kurul toplantılarında değerlendirilmekte ve uygulamaya konulmaktadır.

Grafik 1. Uygulanan Aktif İşgücü Programları (2009-2010)



Kaynak: 2010 Yılı İŞKUR İstatistik Yıllığı

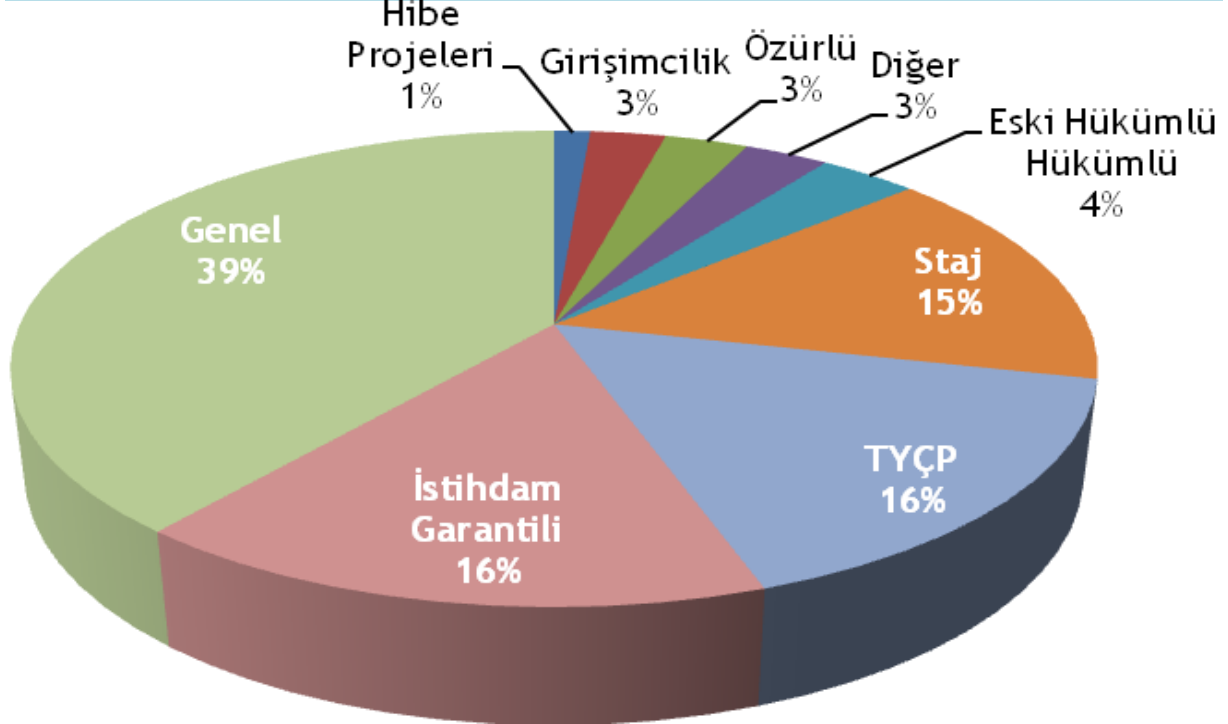
2010 yılında İstihdam Garantili Kurslar, Toplum Yararına Çalışma Programı (TYÇP), Staj, Girişimcilik, Özürlü ve Hükümlülere yönelik kurslar, hibe projeleri ve diđer kurslar kapsamında 81 ilde yaklaşık 12 bin kurs açılmış ve 210 bin kişi bu kurslardan yararlanmıştır. 2010 yılındaki kursların büyük bir çoğunluğunu bilgisayar, tekstil ve muhasebe alanında açılan kurslar oluşturmaktadır.

Tablo 1. 2010 Yılında Mesleklere Göre Açılan Bazı Kurslar

Meslekler	Kurs Sayısı	Katılan Sayısı		
		Erkek	Kadın	Toplam
Bilgisayar İşletmeni	368	3.109	2.611	5.720
Temizlik Görevlisi	291	5.447	2.628	8.075
Bilgisayarlı Muhasebe Elemanı	231	1.427	2.901	4.328
Bilgisayar Operatörü	168	1.395	930	2.325
Web Tasarımcısı	161	1.431	1.700	3.131
Çocuk Bakıcısı	160	67	4.028	4.095
Çağrı Merkezi Görevlisi	149	918	2.140	3.058
Dikiş Makinesi Operatörü (Kumaş)	140	508	2.516	3.024
Hasta Ve Yaşlı Bakım Elemanı	135	581	2.637	3.218
Kaynakçı (Oksijen Ve Elektrik)	124	2.060	33	2.093
Bilgisayar Destekli Tasarım Elemanı	101	1.160	853	2.013
Kablo Ağı Bantlama Elemanı	94	924	860	1.784
Gazaltı Kaynakçısı	89	1.334	36	1.370
Dış Ticaret Meslek Elemanı	83	585	741	1.326
CNC Tezgah Operatörü	77	1.150	93	1.243

Kaynak: 2010 Yılı İŞKUR İstatistik Yıllığı

Grafik 2. Aktif İşgücü Programlarının Türlerine Göre Dağılımı



Kaynak: 2010 Yılı İŞKUR İstatistik Yıllığı

2010 yılında açılan Kurslar içinde en büyük payı genel kurslar, istihdam garantili kurslar, TYÇP ve staj programları oluşturmaktadır.

“İşgücü Yetiştirme Kursları” herhangi bir mesleği olmayan, bir mesleği olmakla birlikte mesleğinde iş bulamayan veya mesleğinde yeterli olmayan işsizlerin, niteliklerini geliştirerek istihdam edilebilirliklerini artırmak amacıyla yapılan meslek edindirme, geliştirme ve değiştirme eğitimleridir. 2010 yılında illerde istihdam garantili olmayan (genel) 4.616 kurs açılmış; 43.338 erkek, 52.249 kadın olmak üzere 95.587 kişi bu kurslardan yararlanmıştır. Kursiyerlerin en az %50’sinin istihdam edilmesinin zorunlu olduğu 1.916 İstihdam Garantili Kurs açılmış; 20.170 erkek, 22.277 kadın olmak üzere 42.447 kişi bu kurslardan yararlanmıştır. “İşgücü Yetiştirme Kursları” içinde genel kurslar bir önceki yıla göre azalırken, istihdam garantili kurslar artmıştır.

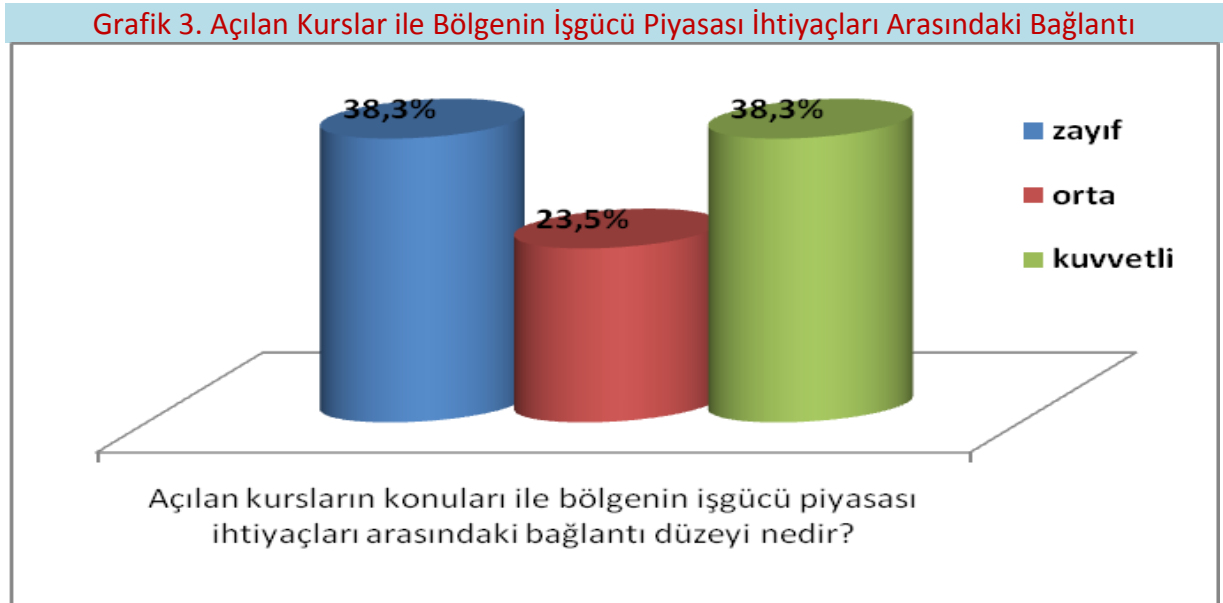
“Toplum Yararına Çalıma Programları” genellikle ekonomik kriz, özelleştirme, ekonomik yapılanma, doğal afetler ve işsizliğin yoğun olduğu dönemlerde işsizlerin, çalışma yaşamından uzun süre ayrı kalarak maddi sıkıntıya düşmelerini önlemek, çalışma alışkanlık ve disiplinlerini yitirmemelerini, kısa süreli istihdam ve eğitimlerini sağlamak için yürütülen programlardır. 2010 yılında illerde çevre temizliği, okullarda çevre düzenlemesi, bakım onarım ve temizlik işleri yapılması, ağaçlandırma ve park düzenlemesi gibi 1.901 TYÇP düzenlemiştir. Gerçekleştirilen TYÇP’lerden 32.697 erkek, 9.369 kadın olmak üzere 42.066 kişi yararlanmıştır.

İşbaşı Eğitim Programları (Staj); en az lise (lise dengi ve üstü) düzeyindeki eğitim kurumlarından mezun olmuş işsizlerin mesleki yeterliklerini geliştirmelerini amaçlayan programlardır. 2010 yılında illerde 1.796 Staj Programı düzenlemiştir. Gerçekleştirilen programlardan 2.643 erkek, 2.028 kadın olmak üzere 4.671 kişi yararlanmıştır. Ancak işbaşı eğitim programları için İl İstihdam ve Mesleki Eğitim Kurullarından karar alınmasına gerek olmadığını belirtmekte fayda bulunmaktadır.

Raporun hazırlanmasında İl İstihdam ve Mesleki Eğitim Kurullarının Aktif İşgücü Faaliyetleri bakımından performans göstergesi bakımından kullanılan diğer önemli kriterler ise şunlardır:

- Açılan kursların konuları ile bölgenin işgücü piyasası ihtiyaçları arasındaki bağlantı düzeyi.
- Alınan kararlarda göç edenlerin işgücü piyasasına entegrasyonu konusuna yer verilip verilmediği.
- Kurum hizmetleri dışında ulusal ve uluslararası kaynaklar ile yürütülen faaliyetler ve projelerin olup olmadığı.

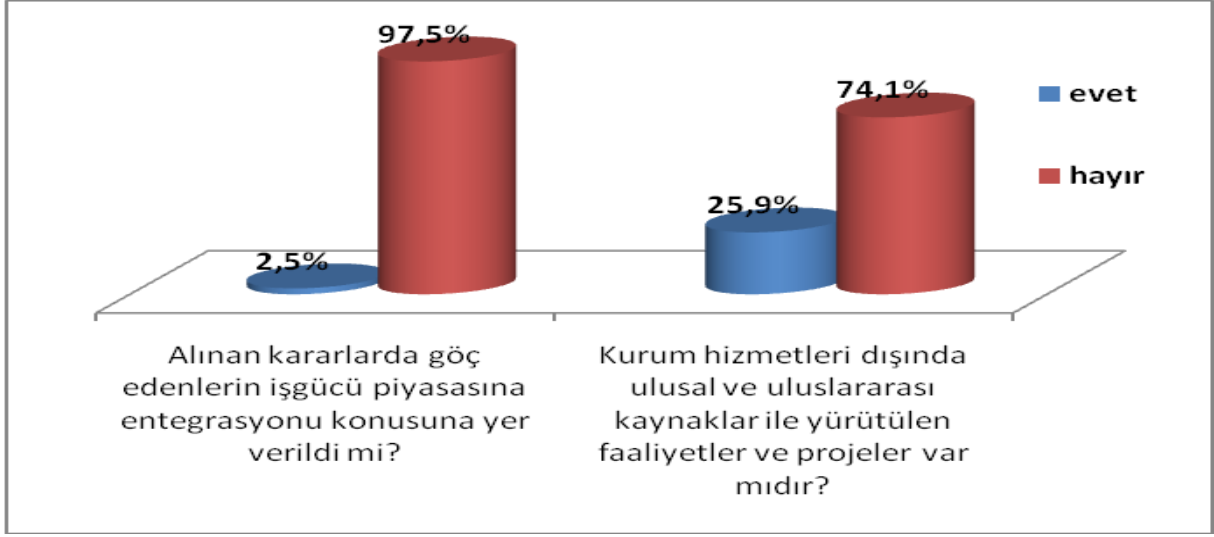
Tüm illerin 2010 Yılı İl İstihdam ve Mesleki Eğitim Kurulları Faaliyet Raporları'nın analizinden, yukarıdaki göstergeler açısından aşağıdaki sonuçlara ulaşılmıştır:



Kaynak: 2010 Yılı İl İstihdam ve Mesleki Eğitim Kurulları Faaliyet Raporları (81 İl)

Açılan kursların konuları ile bölgenin işgücü piyasası ihtiyaçları arasındaki bağlantı düzeyi illerin %38,3'ünde zayıf iken, %61,7'sinde ise bağlantı orta ve kuvvetli derecededir. Buna rağmen açılan kursların tamamının bölgenin işgücü piyasası ihtiyaçları doğrultusunda olması gerektiği göz önünde bulundurulduğunda, bağlantı düzeyinin önemli ölçüde zayıf olduğu ve bunun öncelikle yerel ve sektörel düzeyde işgücü piyasası analizi çalışmalarının istenen boyutta olmamasından kaynaklandığı ileri sürülebilir. Yerel ve sektörel işgücü piyasası analizlerinin artmasıyla bu bağlantı gittikçe kuvvetli hâle gelecektir.

Grafik 4. Diğer Aktif İşgücü Göstergeleri



Kaynak: 2010 Yılı İl İstihdam ve Mesleki Eğitim Kurulları Faaliyet Raporları (81 İl)

Kurullar tarafından alınan kararlarda göç edenlerin işgücü piyasasına entegrasyonu konusuna ne kadar değinildiği araştırıldığında ise, illerin sadece %2,5'inde bu yönde karar alındığı görülmektedir. Bu durum, geleceğe yönelik işgücü planlaması konusuna verilen önemin derecesini göstermesi açısından etkileyicidir. Hâlbuki göç, yerel işgücü piyasası dinamiklerini önemli ölçüde etkileyen ve ancak zamanında alınacak önleyici tedbirler ve yapılacak müdahalelerle sakıncaları bertaraf edilebilecek bir olgudur. Bu nedenle Kurullara yönelik yapılacak bilinçlendirme çalışmalarında, göç gibi önceden belirli bir projeksiyon dahilinde müdahale gerektirecek alanlara eğilmek büyük önem arz etmektedir.

Raporların incelenmesinden, aktif işgücü programlarına yönelik olarak İŞKUR kaynakları ve hizmetleri dışında ulusal ve uluslar arası kaynaklarla yürütülen projelerin de bulunduğu, bu bağlamda illerin yaklaşık olarak dörtte birinde bu tür projelerin yürütüldüğü anlaşılmıştır.

2. İŞGÜCÜ PİYASASI ANALİZLERİ

İl İstihdam ve Mesleki Eğitim Kurullarında il düzeyinde mesleki eğitim, istihdam ve işsizlik gibi konularda etkinliği sağlamak için sağlıklı verilerin bir araya getirilip doğru yorumlanmasının önemi çok açıktır. Ancak; il düzeyinde işgücü piyasası verisi olmaması, Kurullar tarafından işgücü piyasasının mevcut durumunun tanımlanabilmesini ve politikalar geliştirilebilmesini engellemektedir. Ülke geneline ilişkin bilgilerle her biri birbirinden farklı istihdam ve sosyo-ekonomik yapıları olan iller için ortak politikalar geliştirmek kamu kaynaklarının etkin kullanımı ve çalışma hayatı açısından doğru olmayacaktır.

Günümüzde ülkemizin en temel sorunlarından birini oluşturan işsizliğe çare bulunması ve istihdamla ilgili sorunların çözülebilmesi için bu konuya yönelik tüm çalışmaların bilgiyle desteklenmesi şarttır. Her düzeyde alınacak kararlara ve oluşturulacak politikalara yol gösterecek, ışık tutacak, uygulamaların sonuçlarının izlenebilmesine imkân sağlayacak güncel ve güvenilir bilgiye ihtiyaç vardır. Sorunun hacmi, boyutu, zaman içinde gösterdiği gelişme, etkilendiği hususlar vb. gibi konular bilinmeden, sağlıklı kararların alınması ve sorunla etkili bir şekilde mücadele edilmesi mümkün değildir.³

Sağlıklı bir işgücü piyasası analizi ile;

- İşgücünün mevcut durumu meslek, sektör ve cinsiyet göstergelerine göre tespit edilebilir.
- İş piyasasında hangi mesleklerde açık işlerin olduğu ve bu açık işler için talep edilen becerilerin neler olduğu tespit edilebilir. Uygun mesleki eğitim ve eğitim faaliyetleri gerçekleştirilebilir.
- İşgücü piyasasında hangi mesleklerin temininde neden güçlük çekildiği tespit edilebilir.
- Doğru işe ve mesleğe yönlendirme yapılabilir.
- Gelecekte meydana gelebilecek mesleki ve sektörel gelişmeler tahmin edilebilir.

³ MÜTEVELLİOĞLU, Nergis; a.g.m.

- Kamu kaynakları etkin kullanılır.

İl İstihdam ve Mesleki Eğitim Kurullarının kendisinden beklenen en temel görevlerden birisi 4904 sayılı Türkiye İş Kurumu Kanununun 13'üncü maddesinde ifadesini bulan "İlin muhtelif sektör ve branştaki işgücü ve mesleki eğitim ihtiyacını belirlemek üzere işgücü piyasa analizleri yapmak-yaptırmak" görevidir.

2009 yılı İl İstihdam ve Mesleki Eğitim Kurulları Faaliyet Raporuna göre illerin yaklaşık olarak üçte birinde işgücü piyasası araştırması ve gelecekte ihtiyaç duyulacak mesleklerin tespitine ilişkin bir analiz yapılması, illerin dörtte üçünde de temininde güçlük çekilen mesleklerin tespiti yapılması gündem oluşturmuş; ancak, hiçbir faaliyet raporunda böyle bir çalışma yapıldığı görülememiştir. Bu konudaki 2010 yılında önemli bir atağa geçilmiş olup, 2010 yılında İl İstihdam ve Mesleki Eğitim Kurullarının kararları incelendiğinde pek çok Kurulda işgücü piyasası analizi yapılmasına karar verildiği ve yapıldığı görülmüştür.

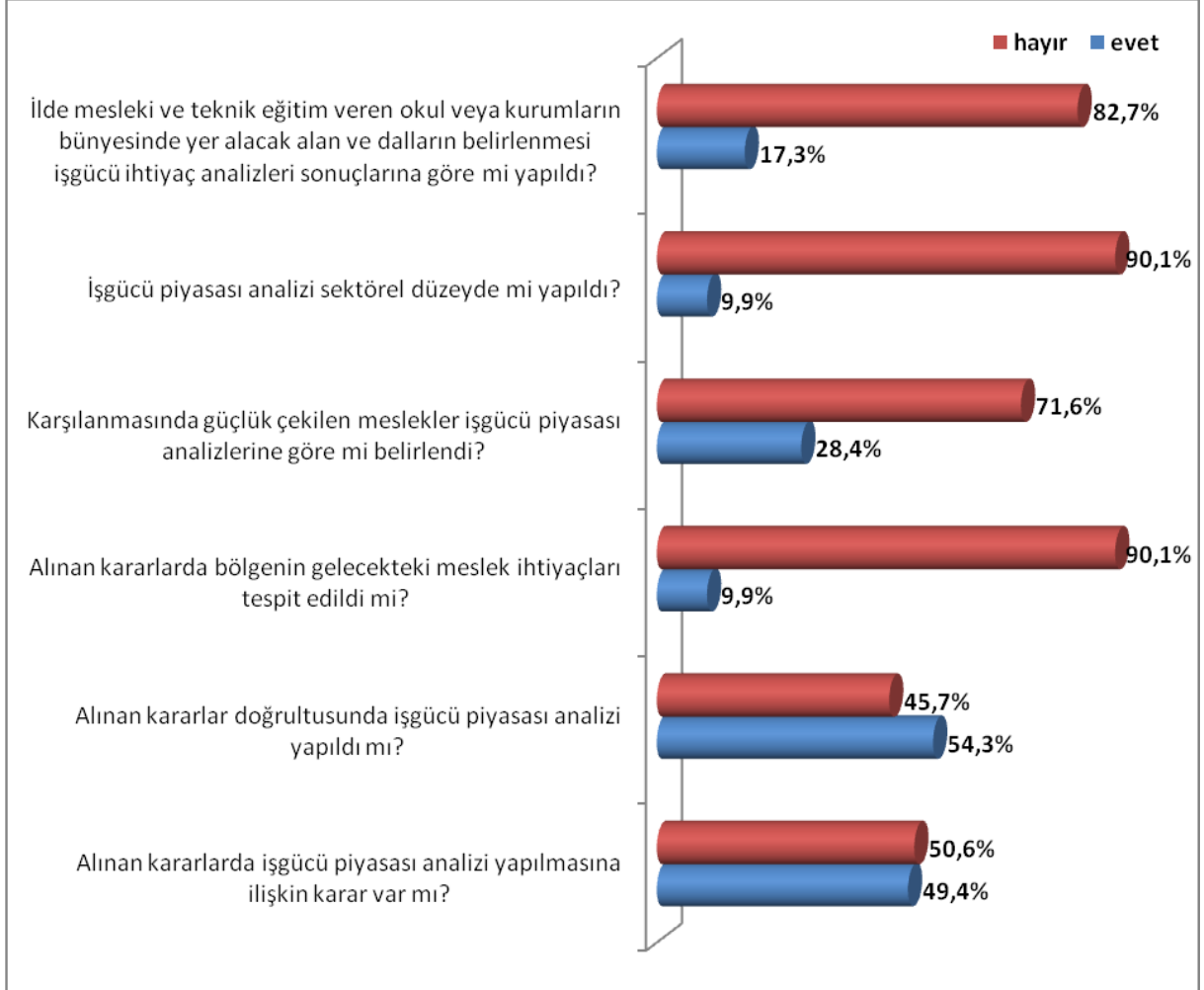
Tablo 2. 2010 Yılı İşgücü Piyasası Analizi Çalışmaları

Analiz Yapan İller		Analiz Yapmayan İller	
Adana	İzmir	Adıyaman	Kastamonu
Aksaray	Kahramanmaraş	Afyon	Kırklareli
Amasya	Karabük	Ağrı	Kilis
Ankara	Karaman	Aydın	Kütahya
Antalya	Kayseri	Balıkesir	Mardin
Ardahan	Kırıkkale	Bayburt	Muğla
Artvin	Kırşehir	Bolu	Nevşehir
Bartın	Kocaeli	Çanakkale	Niğde
Batman	Konya	Çankırı	Ordu
Bilecik	Malatya	Çorum	Osmaniye
Bingöl	Manisa	Düzce	Rize
Bitlis	Mersin	Elazığ	Sakarya
Burdur	Muş	Erzincan	Siirt
Bursa	Samsun	Gümüşhane	Sinop
Denizli	Şanlıurfa	Hakkari	Sivas
Diyarbakır	Tekirdağ	Iğdır	Şırnak
Edirne	Tokat	Isparta	Tunceli
Erzurum	Trabzon	Kars	Yozgat
Eskişehir	Uşak		
Gaziantep	Van		
Giresun	Yalova		
Hatay	Zonguldak		
İstanbul			

Kaynak: 2010 Yılı İl İstihdam ve Mesleki Eğitim Kurulları Faaliyet Raporları (81 İl)

2010 yılı sonunda 45 ilde işgücü piyasası analizi yapılmıştır. İşgücü piyasası analizlerinin 19'u Uzmanlaştırılmış Meslek Edindirme Merkezleri Projesi kapsamında; 12'si hizmet satın alma yoluyla, 15'i Kurum kaynaklarıyla gerçekleştirilmiştir.⁴

Grafik 5. İşgücü Piyasası Analizlerine İlişkin Kararlar



Kaynak: 2010 Yılı İl İstihdam ve Mesleki Eğitim Kurulları Faaliyet Raporları (81 İl)

İşgücü piyasası analizi yapılmasına ilişkin olarak illerin yaklaşık yarısında karar alınmışken, uygulamada illerin yaklaşık %55'inde analiz yapılmıştır. Ancak analizlerin etkinliğine ilişkin olarak yıllık raporlar üzerinde yapılan analizde;

- illerin sadece %9,9'unda yapılan analizlerde gelecekteki meslek ihtiyaçlarının araştırıldığı,

⁴ Tekirdağ'da 2010 yılında hem UMEM kapsamında hem de hizmet satın alma yoluyla iki tane işgücü piyasası analizi yapılmıştır.

- İllerin %28,4'ünde karşılanmasında güçlük çekilen mesleklerin işgücü piyasası analizlerine göre belirlendiği,
- İllerin sadece %9,9'unda sektörel düzeyde analiz yapıldığı,
- İllerin %17,3'ünde, ilde mesleki ve teknik eğitim veren okul veya kurumların bünyesinde yer alacak alan ve dalların belirlenmesinde analizlerinin dikkate alındığı,

anlaşılmıştır.

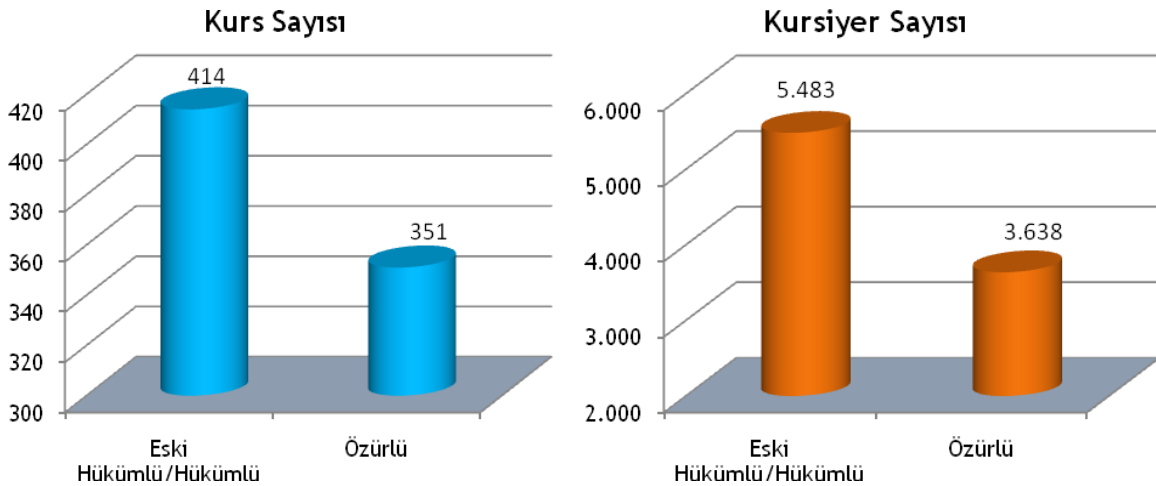
İç açıcı olmayan bu göstergeler, bir yandan analizlerin tüm illerde yapılmamasından veya ilk defa yapılmasından kaynaklanırken, diğer yandan analizler konusunda illerdeki kapasite eksikliklerinden kaynaklandığı söylenebilir. Yerel düzeyde işgücü piyasası analizi yapma konusunda daha önce deneyim sahibi olunmaması nedeniyle yapılan eksikliklerden bazıları; örneklem seçiminde hata yapılması, NACE ve ISCO-08 kodlarının yanlış kullanılması, bazı analizlerde ihtiyaç analizlerine çok az yer verilmesi bazılarında da hiç yer verilmemesi, bazılarının ise sadece mevcut işyerlerinin ve çalışanların analizine yönelik olması ve bazı analizlerin iyi olmasına rağmen sonuçların iyi yorumlanamamasıdır. Özellikle UMEM Beceri'10 kapsamında tüm illere yönelik bir işgücü piyasası analiz modeli oluşturulması ve bunun uygulanabilmesi büyük önem arz etmektedir.

3. DEZAVANTAJLI GRUPLARA YÖNELİK FAALİYETLER

İl İstihdam ve Mesleki Eğitim Kurullarının istihdamı koruyucu, geliştirici ve işsizliği önleyici görevinin içinde özellikle dezavantajlı gruplar olarak değerlendirilen özürllülerin, kadınların, eski hükümlülerin, hükümlülerin ve gençlerin eğitime, istihdama ve sonuç olarak topluma kazandırılması da yer almaktadır. Kurulların dezavantajlı gruplara yönelik çalışmaları genellikle işgücü yetiştirme faaliyetlerinden oluşmaktadır.

Kurul kararları incelendiğinde dezavantajlı gruplara yönelik doğrudan karar alan kurul sayısı son derece sınırlıdır. Sadece birkaç Kurul kararında zorunlu işçi çalıştırması gereken firmaların yasal durumlarının hatırlatılması; özürllü derneklerinin sorunlarının tespiti gerekçesiyle toplantı yapılması; 2010/14 sayılı Başbakanlık Genelgesi ile istihdamın artırılması ve fırsat eşitliğinin yaratılması amacıyla kadın konusunda faaliyet gösteren sivil toplum kuruluşlarından bir temsilcinin Kurul toplantılarına katılımının sağlanması; kadın girişimciliğinin artırılması ve on altı yaşını doldurmamış genç işçiler ve çocuklar ile çalıştığı işle ilgili mesleki eğitim almamış işçilerin ağır ve tehlikeli işlerde çalıştırılmamaları için işverenlerin bilgilendirilmesi yönünde kararlar alınmıştır.

Grafik 6. Özürllü, Eski Hükümlü/Hükümlü Kursları

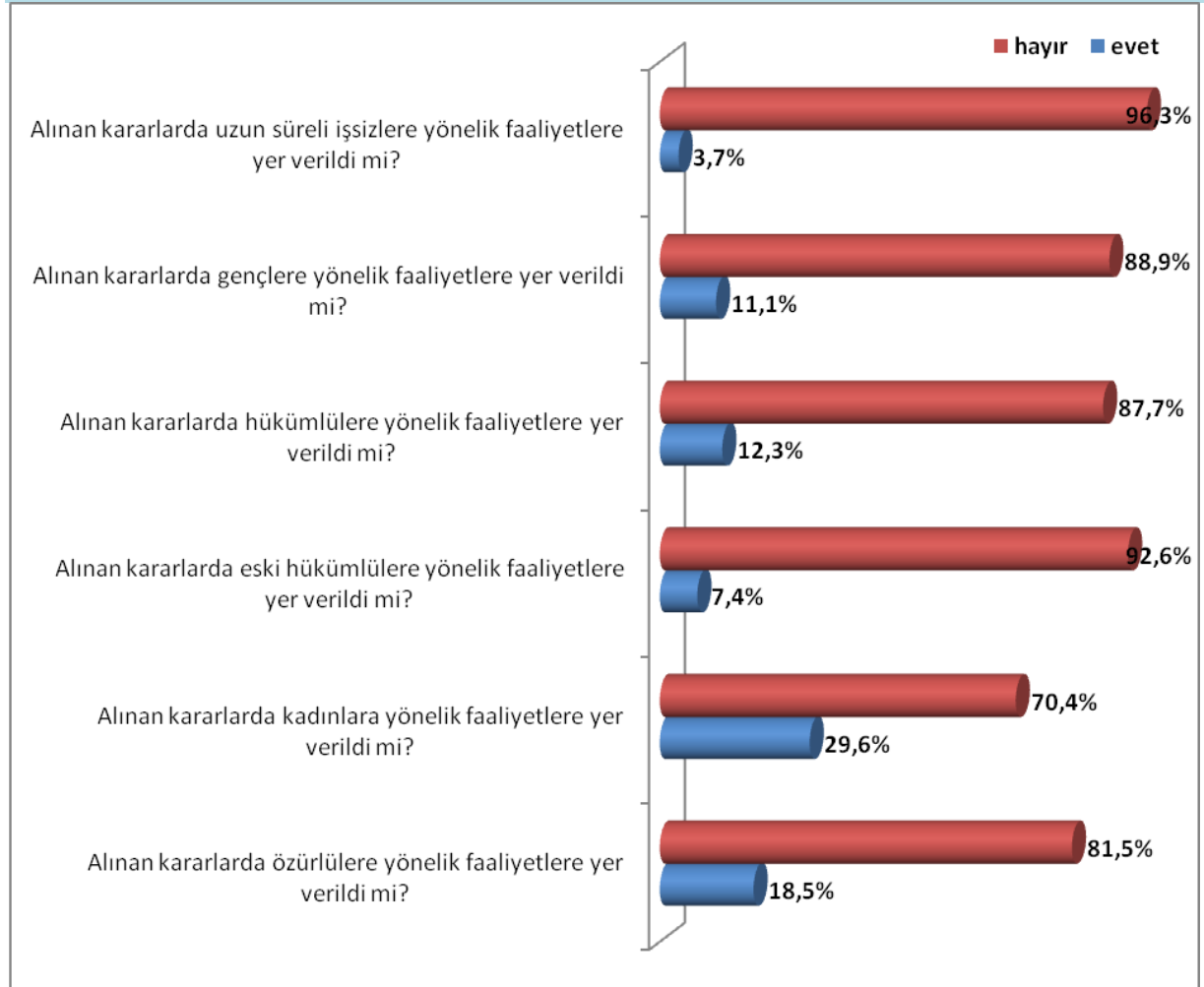


Kaynak: 2010 Yılı İŞKUR İstatistik Yıllığı

Kurulların 2010 yılı işgücü yetiştirme faaliyetleri incelendiğinde;

- Kurullarda kadınlara yönelik kurslar açılmış olsa da kaç tane kurs açıldığının tespit edilmesi güçtür. Çünkü bu kursların açılmasına ilişkin kararlar Kurul Karar metinlerinde belirtilmemiştir. Ancak; yıl içinde açılan kurslardan TYÇP'ler çıkarıldığında kurslara katılan kadınların sayısı erkeklerden yüksektir.
- Özürlülere yönelik 351 kursa 3.638 kişi (2.252 erkek, 1.386 kadın) katılmıştır.
- Eski hükümlü/hükümlüye yönelik 414 kursa 5.483 kişi (5.316 erkek, 167 kadın) katılmıştır.
- Kurullarda gençlere yönelik kaç tane kurs açıldığını tespiti ise bu kursların açılmasına ilişkin kararların Kurul Karar metinlerinde belirtilmemesi nedeniyle mümkün olmamıştır.

Grafik 7. Dezavantajlı Gruplara Yönelik Kararlar



Kaynak: 2010 Yılı İl İstihdam ve Mesleki Eğitim Kurulları Faaliyet Raporları (81 İl)

Dezavantajlı grupların işgücüne ve istihdama katılımlarına yönelik ulusal ve yerel düzeyde alınacak tedbirler, bu grupların topluma entegrasyonu ve katma değer sağlamaları açısından önemlidir. Özellikle kadınlara ve toplumun önemli bir oranını oluşturulan özörlölere yönelik bilinçlendirme çalışmaları gittikçe yaygınlaşmakta ve ulusal ya da uluslar arası her türlü çalışmada bu gruplara yönelik farkındalık artırılmaya çalışılmaktadır. Yine de Kurulların bu gruplara yönelik gündem oluşturma ve karar alma konusunda zayıf oldukları görölmektedir. Raporlardan elde edilen bulgulardan, illerin %29,6'sında kadınlara %18,5'inde ise özörlölere yönelik faaliyetlere Kurul gündeminde yer verildiği anlaşılmıştır. Diğer dezavantajlı gruplar açısından bu oranlar daha da düşmektedir.

Hükümlü ve eski hükümlölere yönelik karar alan illerin oranı toplamda %20'yi bulurken, gençlere yönelik karar alan ya da faaliyette bulunan illerin oranı %11,1'de kalmaktadır. Uzun süreli işsizlere yönelik karar alan ya da gündem oluşturan illerin oranı ise oldukça düşük olup %3,7'dir.

Tüm dezavantajlı grupların toplumun önemli bir payını teşkil ettiği ve bunların işgücüne dahil edilmedikçe birey açısından uyum, toplum açısından da verim düşüklüğü / kaybı yaşanacağı gerçeği göz önüne alınarak, dezavantajlı gruplara yönelik bilinçlendirme çalışmalarının artırılarak sürdürölmesi zorunlu gözökmektedir.

IPA kapsamında Kurumumuz tarafından yürütölmekte olan Aktif İçermenin Desteklenmesi Operasyonu ile kadınlara, özörlölere, uzun süreli işsizlere yönelik diğer operasyon ve projelerin doğuracağı fırsatların bu anlamda etkin kullanılması gerekmektedir. Özellikle operasyon ve projelerin bitiminden sonra da, bunlardan edinilen birikimle bu alandaki çalışmalar sürdürölmelidir.

4. POLİTİKA GÖSTERGELERİ

İl İstihdam ve Mesleki Eğitim Kurullarının istihdamı koruyucu, geliştirici ve işsizliği önleyici görevini yerine getirirken aldığı kararlar içinde sadece dezavantajlı gruplar, aktif işgücü faaliyetleri yer almamaktadır. Bunun dışında kariyer günleri, istihdam fuarları, girişimciliğin desteklenmesi, kayıtdışı istihdamla mücadele ve çocuk işçiliğinin önüne geçilmesi yönünde de kararlar alınmaktadır.

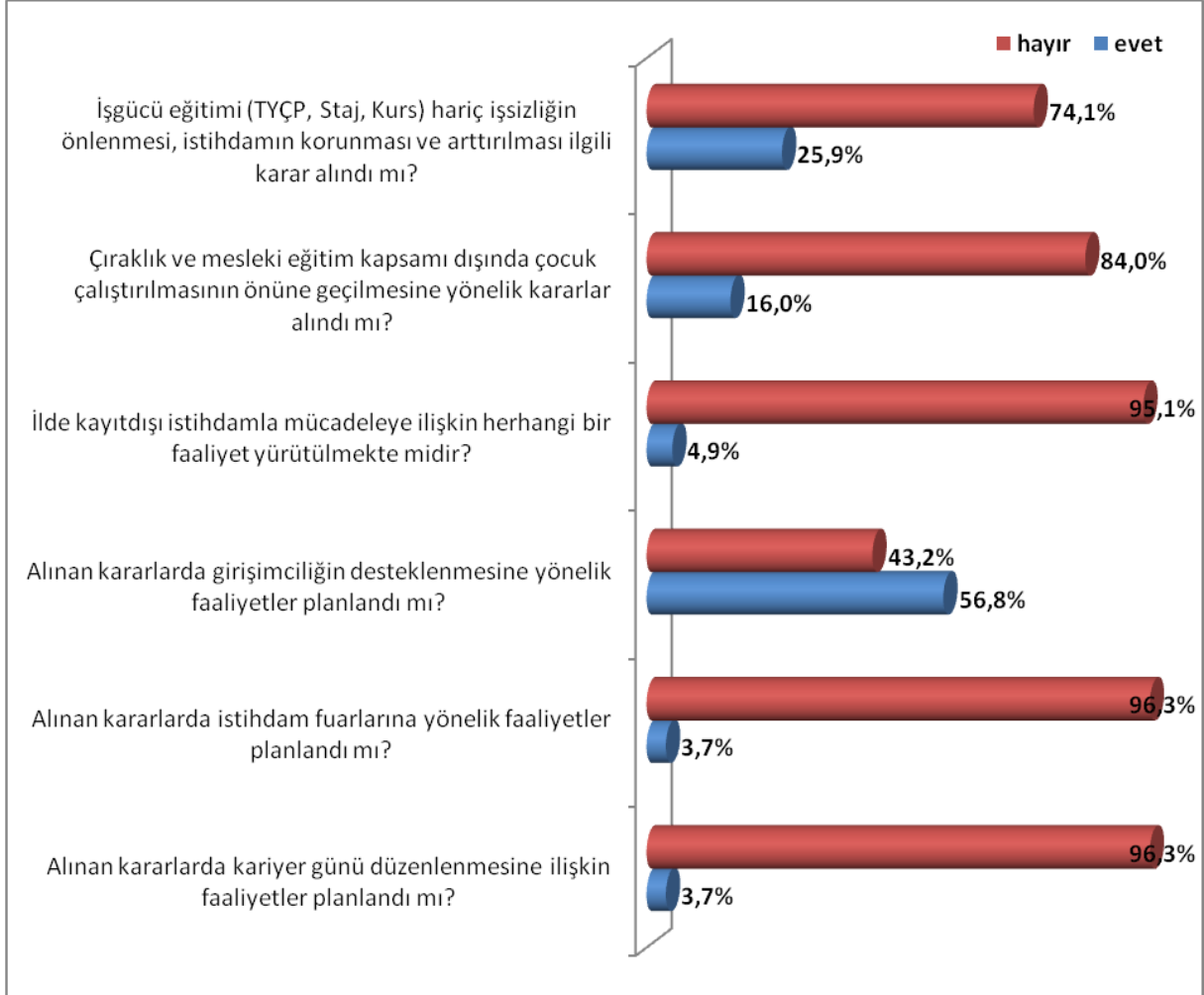
Kurullarda istihdam fuarları ve kariyer günleri ile ilgili karar alan iller sadece Ordu, Zonguldak, Karabük ve Kocaeli'dir. Kariyer günleri kapsamında alınan kararlar ise ilde bulunan üniversitelerden mezun olacak gençlere yönelik etkinlik düzenlemesi ve iş arama becerisi eğitimi verilmesi; fuarlara katılım sağlanması ve istihdam fuarı hazırlıklarının yapılmasıdır. 2010 yılı sonunda bazı Kurullarda karar alınmasa da toplamda 3 istihdam fuarı, 12 kariyer günü yapılmıştır.

Girişimcilik Programları; kendi işini kurmak isteyen işsizlerin kurmak istedikleri işin iş planlarını geliştirmelerini sağlamak amacıyla yapılan kuramsal ve uygulamalı eğitim programlarıdır. 2010 yılında illerde 319 program düzenlemiştir. Gerçekleştirilen programlardan 4.707 erkek, 3.599 kadın olmak üzere 8.306 kişi yararlanmıştır.

Kayıtdışı istihdamla mücadeleye ilişkin çok az ilde karar alınmıştır. Bu kapsamda Sosyal Güvenlik Kurumu ve Maliye temsilcisinin katıldığı bir kurul toplantısı yapılmasına; kamu idarelerinin ortak denetimler yaparak, çalıştırılanların sigortalı olup olmadığının, çalışanların prime esas kazançlarının veya sigortalı gün sayılarının eksik bildirilip bildirilmediğinin belirlenmesine yönelik karar alınmıştır.

Çıraklık ve mesleki eğitim kapsamı dışında çocuk işçi çalıştırılmasının önüne geçilmesine yönelik çalışmalar kapsamında genellikle suça meyilli çocukların topluma kazandırılmasını amaçlayan "Çocukların Mutlu Geleceği İçin Umut Yıldızı" projesi faaliyetlerine değinilmiş; sokakta çocuk çalıştırılmaması hususunda ilgili Kurum ve Kuruluşlara yazışma yapılarak gerekli tedbirlerin alınması yönünde önerilerde bulunulmuştur.

Grafik 8. Politika Oluşturmaya Yönelik Alınan Spesifik Kararlar



Kaynak: 2010 Yılı İl İstihdam ve Mesleki Eğitim Kurulları Faaliyet Raporları (81 İl)

Politika oluşturmaya yönelik bazı spesifik alanlarda alınan kararlar incelendiğinde;

- İllerin %56,8'inde girişimciliğin desteklenmesine yönelik faaliyetlerin planlandığı,
- %25,9'unda işgücü eğitimi dışında işsizliğin önlenmesi, istihdamın korunması ve artırılması ile ilgili kararlar alındığı,
- %16'sında çocuk çalıştırmanın önüne geçilmesine yönelik karar alındığı,
- %4,9'unda kayıt dışı ile mücadele faaliyetlerine değinildiği,
- %3,7'sinde ise ilde istihdam fuarı yada kariyer günü düzenlenmesine yönelik kararlar alındığı,

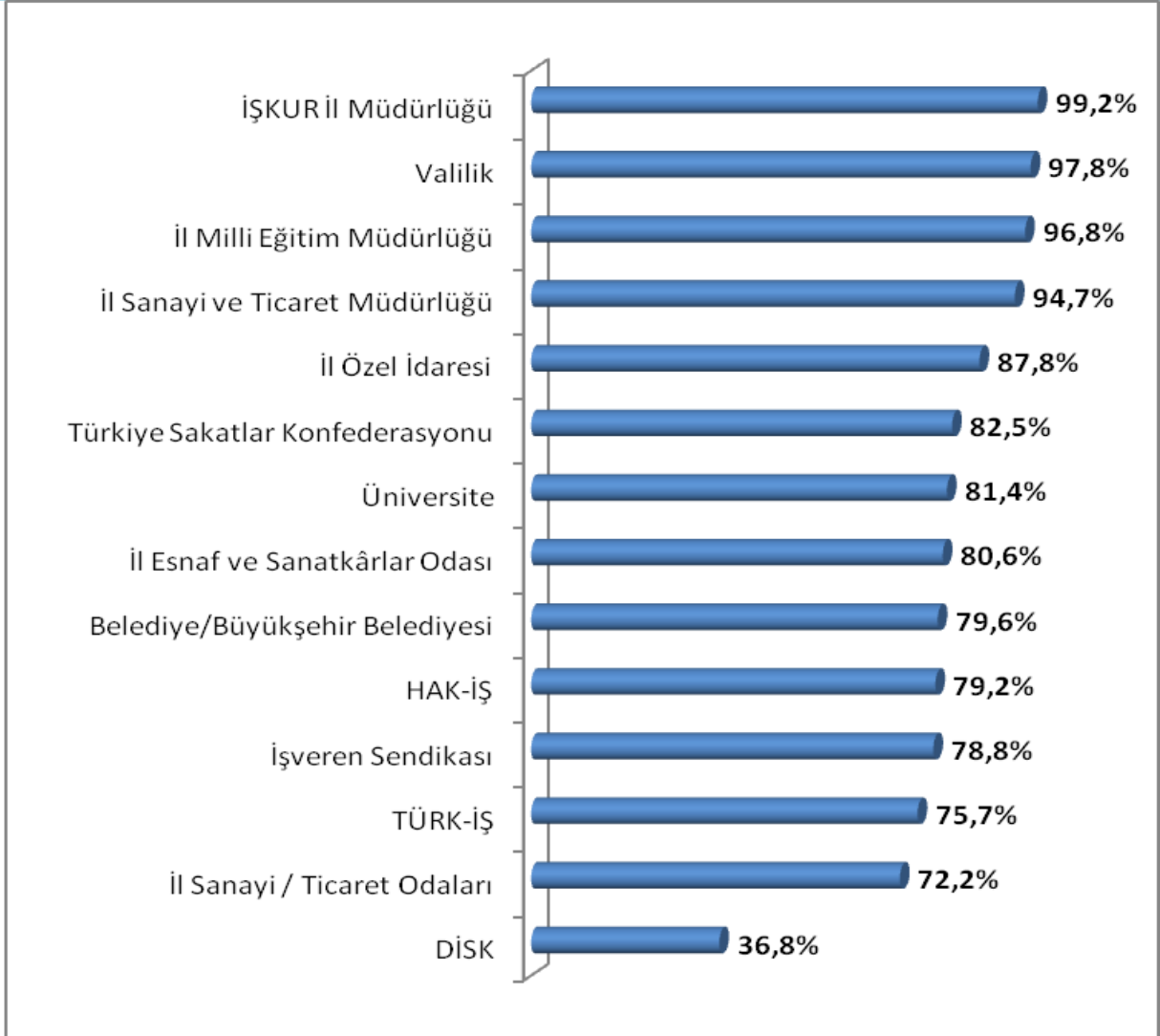
tespit edilmiştir.

Kurulların özellikle politika belirleme ve uygulamaya yönelik tedbirler alma konusundaki görevlerinin bilincine vararak çalışmalarını sürdürmesiyle bu oranların artacağı beklenmektedir.

5. ÜYE KURUMLARIN TOPLANTILARA KATILIM DURUMLARI

İl İstihdam ve Mesleki Eğitim Kurullarının 5763 sayılı Kanun'la yeniden yapılandırılması sonucu, Kurulun ilin işgücü, istihdam ve mesleki eğitim konularında çok önemli bir aktör ve politika yapıcı olarak etkili olması hedeflenmiştir.

Grafik 9. Üye Kurumların Toplantılara Katılım Oranları



Kaynak: İŞKUR e-istihdam portalinden derlenmiştir.

Kurulların yukarıda belirlenen hedefe ulaşması esasen Kurulda temsilcisi bulunan kamu kurum / kuruluşları ile sosyal taraflar ve üniversitelerin işbirliği ile çalışmasına bağlı olup, toplantılara valilerin fiilen başkanlık etmesi, alınan kararların hayata geçirilmesi konusunda

yönlendirici rol alması ve uygulama sonuçları ile yakından ilgilenmesi de çok büyük önem arz etmektedir. Genel olarak katılımın tüm kurumlar açısından gittikçe artan bir düzeyde sağlandığı söylenebilse de, 2010 yılında bazı kurum veya kuruluşların daha düşük katılım gösterdiği görülmektedir.

İŞKUR İl Müdürlüğü, Valilik, İl Milli Eğitim Müdürlüğü ile İl Ticaret ve Sanayi Müdürlüğü 81 ilde yapılan 383 toplantıya %90'ın üzerinde katılım sağlarken; İl Özel İdaresi, Türkiye Sakatlar Konfederasyonu, Üniversiteler ile İl Esnaf ve Sanatkarlar Odalarının katılımı %80-90 aralığındadır. Belki de en önemli yerel aktör olan Belediyelerin katılım oranı %80'in altında kalırken, işveren ve işçi sendikalarının katılım düzeyi de %70'lerdedir. İl Sanayi / Ticaret Odaları %72 civarında katılım sağlarken en düşük katılımı işçi sendikası olan DİSK %36,8'le sağlamıştır.

Önemli bir yerel aktör olan ve her konuda itici güç olması beklenen belediyeler ile, çalışma alanlarını ve üyelerini yakından ilgilendirmesi nedeniyle konuyu en çok sahiplenmesi gereken işçi ve işveren sendikalarının katılımlarının daha yüksek düzeyde olması beklenmektedir. Unutulmamalıdır ki İl İstihdam ve Mesleki Eğitim Kurulları kamu kurumlarının yanı sıra yerel aktörleri ve konuyla ilgili sosyal tarafları da bünyesinde barındıran bir oluşum olduğu gibi, Kurul üyesi olan bu önemli paydaşların, istihdam ve mesleki eğitim sorunu çözülmüş ve yerel düzeyde sağlıklı işleyen bir işgücü piyasası oluşması adına itici bir güç olmaları gerekmektedir.

6. SONUÇ

Kurul kararları incelendiğinde alınan kararların büyük çoğunluğu idari nitelik taşıyan Yürütme Kurulu, Denetim Kurulu asil ve yedek üyelerin seçimi; politika anlamında ise aktif işgücü faaliyetlerinin belirlenmesi ve onaylanması, okullarda açılacak veya kapanacak dalların ve bölümlerin belirlenmesi oluşturmaktadır. Bu kararların dışında çok fazla istihdamı koruyucu-geliştirici ve işsizliği azaltıcı karar alınmamıştır. Genel olarak Kurul faaliyetlerinin sadece İŞKUR'un ve Milli Eğitim Bakanlığı'nın görev alanına giren konular ile sınırlı olduğunu ve Kurul kararlarına bakıldığında diğer kurum ve kuruluşların çok fazla öneri getirmediğini söylemek yanlış olmayacaktır. Kurul üyelerinin önemli bir kısmı Kurul toplantılarında bulunmakta, ancak kurulda yapılan görüşmelere dahi aktif olarak katılamamaktadır.⁵

Ayrıca; Kurulların yılda dört defa birkaç saat toplanarak kendilerinden beklenen görevleri yerine getirmelerini beklemek doğru olmayacaktır. Kurula sunulmak üzere kararların oluşturulmasını sağlayacak bilgi, belge, görüş, öneri ve araştırmaların kısaca altyapı çalışmalarının Yürütme Kurulu tarafından hazırlanması gerekmektedir. Bu nedenle Yürütme Kurulu üyeleri ilin ihtiyaçlarını ve sorunlarını bilen, politika önerileri getirebilen; gerekli bilgi ve donanıma sahip kişiler arasından seçilmelidir.

Kurulların faaliyetleri arasında en gözle görülür ve etkilerini en çok gösteren faaliyet aktif işgücü faaliyetleridir. 2009 yılına göre 2010 yılında gerçekleştirilen aktif işgücü faaliyetleri %17 oranında artmıştır. Bu faaliyetlerden yararlanan kadın sayısı geçen yıla göre yaklaşık olarak %4 oranında yükselmiştir. Özürlü ve eski hükümlü/hükümlü kursları, TYÇP, girişimcilik ve staj programları da bir önceki yıla göre yükselmiştir.

İl İstihdam ve Mesleki Eğitim Kurullarından beklenen görevlerden birisi, yerel düzeyde işgücü piyasası araştırmaları ve analizi yapılması veya yaptırılmasıdır. Daha sonra da istihdam ve eğitim politikalarının bu sonuçlara göre belirlenmesidir. 2010 yılı Kurul çalışmaları içinde en önemli gelişme hepsi tam olarak istenen seviyede olmamasına karşın pek çok ilde işgücü piyasası analizi çalışmalarının yapılmasıdır.

⁵ MÜTEVELLİOĞLU, Nergis; a.g.m

2010 yılında İl İstihdam ve Mesleki Eğitim Kurullarının yarısından fazlasında işgücü piyasası analizi yapılmıştır. Kararlar incelendiğinde bölgenin ihtiyaçlarına göre aktif işgücü faaliyetleri kararlaştırılırken analiz sonuçları pek çok Kurulda dikkate alınmaya çalışılmıştır.

İl İstihdam ve Mesleki Eğitim Kurulları kendisine verilen görevleri başarıyla yerine getirebilmesi için işgücü piyasası araştırmaları konusunda TÜİK ile işbirliği içinde çalışmalarını daha da artırmalı; araştırmaların planlanması, uygulanması ve sonuçların yorumlanması aşamasında akademisyen desteği almalıdırlar.