



T.C.
ÇALIŞMA VE SOSYAL GÜVENLİK BAKANLIĞI
Türkiye İş Kurumu İstihdam Dairesi Başkanlığı



İL İSTİHDAM VE MESLEKİ EĞİTİM KURULLARI 2009 YILI FAALİYET RAPORU

Ankara, 2010

İÇİNDEKİLER

1- Giriş	2
2- Aktif İşgücü Faaliyetleri Bakımından Göstergeler	2
3- İşgücü Piyasası Analizleri Bakımından Göstergeler	4
4- Dezavantajlı Grupların İşgücüne Katılımı Bakımından Göstergeler	5
5- İşgücüne Katılımı Desteklenmesi Bakımından Göstergeler	7
6- Sonuç	8

Giriş:

25/6/2003 tarihli ve 4904 sayılı Türkiye İş Kurumu Kanununun 13 üncü maddesinde daha önceden “İl İstihdam Kurulları” olarak düzenlenmiş olan kurullar, 15/5/2008 tarihli ve 5763 sayılı “İş Kanunu ve Bazı Kanunlarda Değişiklik Yapılması Hakkında Kanun”da yapılan düzenlemeyle, Milli Eğitim Bakanlığı bünyesinde faaliyet gösteren “İl Mesleki Eğitim Kurulları”yla birleştirilerek İl İstihdam ve Mesleki Eğitim Kurulları (İİMEK) oluşturulmuştur

Söz konusu kanun ile yeniden yapılandırılan Kurulların, ilin istihdam ve mesleki eğitim konularında çok önemli bir aktör ve politika yapıcı olarak etkili olması hedeflenmiştir.

21 Ekim 2008 tarih ve 27031 sayılı Resmi Gazete’de “İl İstihdam ve Mesleki Eğitim Kurulları Çalışma Usul ve Esasları Hakkında Yönetmelik” yayımlanarak, kurulların çalışma usul ve esasları belirlenmiştir.

Kurulların verilere dayalı olarak karar almalarını temini ve faaliyetlerinin izlenmesi amacıyla 6 aylık ve yıllık olmak üzere faaliyet raporları formatı oluşturulmuştur. Kurullardan gelen raporlar İŞKUR İstihdam Daire Başkanlığınca Kurum web sayfasında yayınlanarak tüm kullanıcıların hizmetine sunulmuştur¹.

Kurullar tarafından hazırlanan, çalışmalarının değerlendirildiği raporlar, “İlin Sosyo-Ekonomik Durumu”, “TÜİK ve İŞKUR verilerine göre ilin işgücü verileri”, “Eğitim ile İlgili Veriler” ve “Kurul Çalışmaları” olmak üzere dört bölümden oluşmaktadır.

Seksenbir İİMEK’den gelen faaliyet raporlarında yer alan veriler ışığında hazırlanan bu nihai raporda Kurul çalışmaları; **Aktif İşgücü Faaliyetleri, İşgücü Piyasası Analizleri, Dezavantajlı Grupların İstihdama Katılımı, İşgücüne Katılımın Desteklenmesi** başlıkları altındaki göstergelerle değerlendirilmiştir.

1- Aktif İşgücü Faaliyetleri Bakımından Göstergeler:

Aktif İşgücü Faaliyetleri ile ilgili göstergelerde, İŞKUR İl Müdürlükleri açısından öne çıkan konular; açılan işgücü yetiştirme kurslarının plan dâhilinde ve işgücü piyasasının ihtiyaçlarına göre açılıp açılmaması, açılan kursların ve bu kurslara katılan kursiyerlerin sayısı ile kursları tamamlayanların istihdam edilme oranlarıdır. Aynı göstergede İl Mili Eğitim Müdürlüğü açısından öne çıkan konular ise; bölüm açılmasının işgücü piyasası ihtiyaçları ve öğrencilerin meslek seçme tercihlerini göz önünde bulunduran bir planlama ile yapılip

¹ <http://www.iskur.gov.tr/LoadExternalPage.aspx?uicode=statikraporindex>

yapılmadığı, İİMEK kararlarının MEB'in faaliyetlerine ilişkin herhangi bir izlemeyi içerip içermediğidir.

İİMEK'nin en önemli görevi ilin istihdam ve mesleki eğitim politikasının oluşturmasıdır. Bu kapsamda Kurul, İl Milli Eğitim Müdürlüğü ve Kurum tarafından ilin ihtiyaçları doğrultusunda hazırlanan işgücü yetiştirme - planlarını onaylamakta ve uygulama sonuçlarını izlemektedir.

İİMEK kararları doğrultusunda 2009 yılında tüm il müdürlükleri tarafından 7352 tane işgücü yetiştirme programı 1627 tane de Toplum Yararına Çalışma Programı (TYÇP) açılmıştır. İşgücü yetiştirme programlarından 159.748, TYÇP'den de 45.467 işsiz yararlanmıştır.

Toplum Yararına Çalışma Programları ve Hibe Programları kapsamında uygulanan işgücü yetiştirme programları dışındaki programlardan mezun olanlardan 10.577'si kadın 24.897'si erkek olmak üzere 35.474'ü işe girmiş olup, bunların 16/06/2010 itibarıyla ortalama istihdam süresi 78 gündür. İstihdam edilenlerin 29.676'sı 15-34 yaş aralığındaki işsizlerdir.

İİMEK'lerin işgücü yetiştirme faaliyetlerinin planlanmasında; işgücü piyasası araştırması yapmaları ya da yaptırmaları, piyasanın gerçek ihtiyaçlarının tespiti açısından önemlidir. Raporlar incelendiğinde 29 İİMEK'de işgücü piyasası analizine ilişkin karar alındığı, ilin rekabet gücü yüksek sektörleri ile temininde güçlük çekilen mesleklere ilişkin bilgilerin göz önünde bulundurulduğu görülmüştür. Ancak İİMEK'lerden hiçbiri 2009 yılında herhangi bir işgücü piyasası analizi yapmadığı ya da yaptırmadığı bilindiğinden, Kurullarda kullanılan bilgilerin sistematik bir analiz yerine sadece Kurul üyelerinin tecrübe ve gözlemlerine dayandı söylenebilir.

Kurullardan beklenen, ilde bulunan tüm mesleki ve teknik eğitim veren okul veya kurumlarda açılması/kapatılması/nakli gereken alan ve dalların açılması görevlerini işgücü piyasası ihtiyaç analizleri sonuçlarını da dikkate alarak gerçekleştirmeleridir. Raporlara göre Milli Eğitim Bakanlığı veya Yüksek Öğretim Kurulu nezdinde bölüm açılması/kapatılması/nakli konusunda tavsiye kararı alan 41 il var iken raporların incelenmesinden bu kararlarda işgücü piyasası ihtiyaç analizlerinin dikkate alındığına ilişkin herhangi bir veriye rastlanmamıştır.

Kurullardan 36'sının kararlarında M.E.B'in ildeki faaliyetlerinin izlendiği görülmektedir. Kurulların bu kapsamda izlediği faaliyetler genel olarak şunlardır;

- Alan ya da dal açılması/kapatılması/nakli

- İşletmelerde staj yapacak meslek lisesi öğrencilerine ilişkin alan, dal ve işletmelerin belirlenmesi
- Meslek ve Anadolu Meslek Liselerinde tam gün uygulamasına geçişi
- Öğrencilerin alan seçimi için yönlendirilmeleri vb.
- Ayrıca bu konuda karar alan Kurullardan 29'u öğrencilerin mesleki alan seçimleriyle bölgenin sektörel ihtiyaçları arasında paralellik sağlaması gerektiği düşüncesini Kurul gündemine taşımıştır.

2- İşgücü Piyasası Analizleri Bakımından Göstergeler:

Kurulların bir diğer önemli görevi, "ilin muhtelif sektör ve branştaki işgücü ve mesleki eğitim ihtiyacını belirlemek üzere işgücü piyasası analizleri yapmak-yaptırmak, il düzeyinde işgücü piyasası bilgi sistemi oluşturup uygulamak"tır. Bu perspektif ile raporlar değerlendirilirken, İİMEK'lerin ilin mevcut ve gelecekte ihtiyaç duyacağı meslekler ile temininde güçlük çekilen mesleklerin belirlenmesine ilişkin herhangi bir analiz hakkında karar ya da faaliyetlerinin olup olmadığına bakılmıştır. Ayrıca bu kapsamda bir diğer araştırılan konu da ilin ihtiyaçları göz önünde bulundurularak ulusal ve uluslar arası kaynaklar ile yürütülen faaliyetler ve projelerin Kurullar tarafından izlenip izlenmediğidir.

İİMEK'lerden 29'u ilde işgücü piyasası araştırması yapılması gerektiği konusunu gündeme almış, fakat bu iller dâhil olmak üzere hiçbir faaliyet raporunda işgücü piyasası araştırması yapıldığına ilişkin veriye rastlanmamıştır.

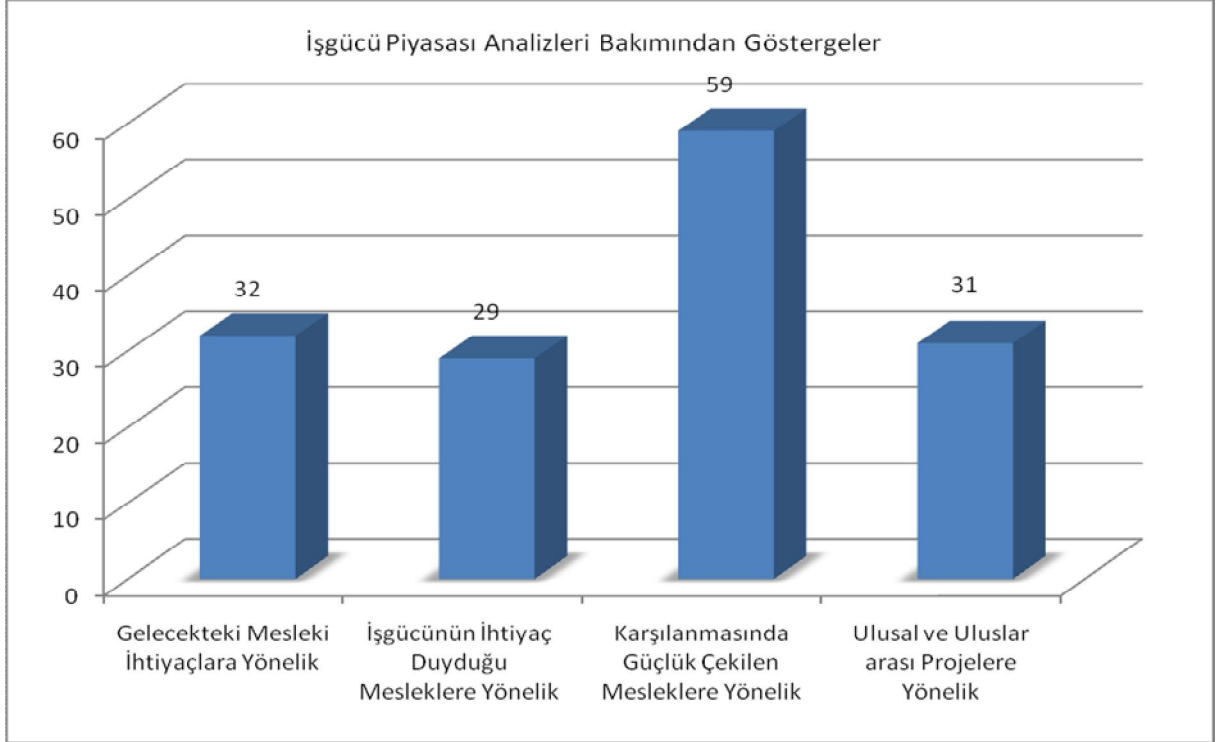
İİMEK'lerden 32'si işgücü yetiştirme kurslarına da temel veri sağlayacak şekilde gelecekte ihtiyaç durulacak mesleklerin tespitine ilişkin bir analizin yapılması gerektiğini kurul gündemine almış olmasına rağmen, raporlarda bu konuda bir araştırma yapıldığına ilişkin veriye rastlanmamıştır.

İşgücü yetiştirme kurslarının planlanmasında gündeme alınan bir diğer konu da temininde güçlük çekilen mesleklerin tespitidir. Bu konuyu gündeme alan İİMEK'lerin sayısı, 59 iken konu ile ilgili araştırma yapıldığına ilişkin veriye hiçbir raporda rastlanmamıştır.

Ulusal/uluslar arası kaynaklarla yürütülen proje/faaliyetleri izleyen Kurul sayısı 31 olup, izlenen proje ve faaliyet örnekleri şunlardır:

- Çocukların Mutlu Geleceği için Umut Yıldızı projesi
- SODES Projesi
- GAP II

- Aktif İşgücü Programları Projesi II
- Denizli Sanayi Envanteri Projesi gibi projeler ile
- ÇSGB ile Çevre ve Orman Bakanlığı İşbirliği Protokolü gibi kurumlar arası protokoller çerçevesinde yürütülen faaliyetler



Grafik 1: Kurul Kararlarında İşgücü Piyasası Analizlerine Değinen İllerin Sayısı

3- Dezavantajlı Grupların İstihdama Katılımı Bakımından Göstergeler:

İl düzeyinde istihdamı koruyucu, geliştirici ve işsizliği önleyici tedbirleri alan Kurulların; kadınlar, özürllüler, hükümlüler, eski hükümlüler gibi dezavantajlı grupların ve tarımsal çözüme gibi nedenlerle göç etmiş kişiler ile işgücü piyasası dışındaki kişilerin işgücü piyasasına girişi ve istihdamı konusunu karar ve faaliyetlere yansıtmaları önem arz etmektedir.

Öncelikle Kurulların dezavantajlı gruplara yönelik karar ve faaliyetlerinin işgücü yetiştirme kursları ile sınırlı olduğunu söylemek gerekir. Bu grup içinden sadece kadınlara yönelik faaliyetlerin münferit olarak raporlara yansıdığı, bunun da Katılım Öncesi Mali Yardım

Aracı (İPA) kapsamında uygulanacak olan Kadın İstihdamının Desteklenmesi Operasyonu hakkında Kurulların bilgilendirilmesiyle sınırlı olduğu görülmüştür.

Kurullarda karar alınmamış olmakla birlikte, dezavantajlı gruplara yönelik olarak uygulanan işgücü yetiştirme kursları ve bu kurslara katılan kursiyer sayısı şöyledir:

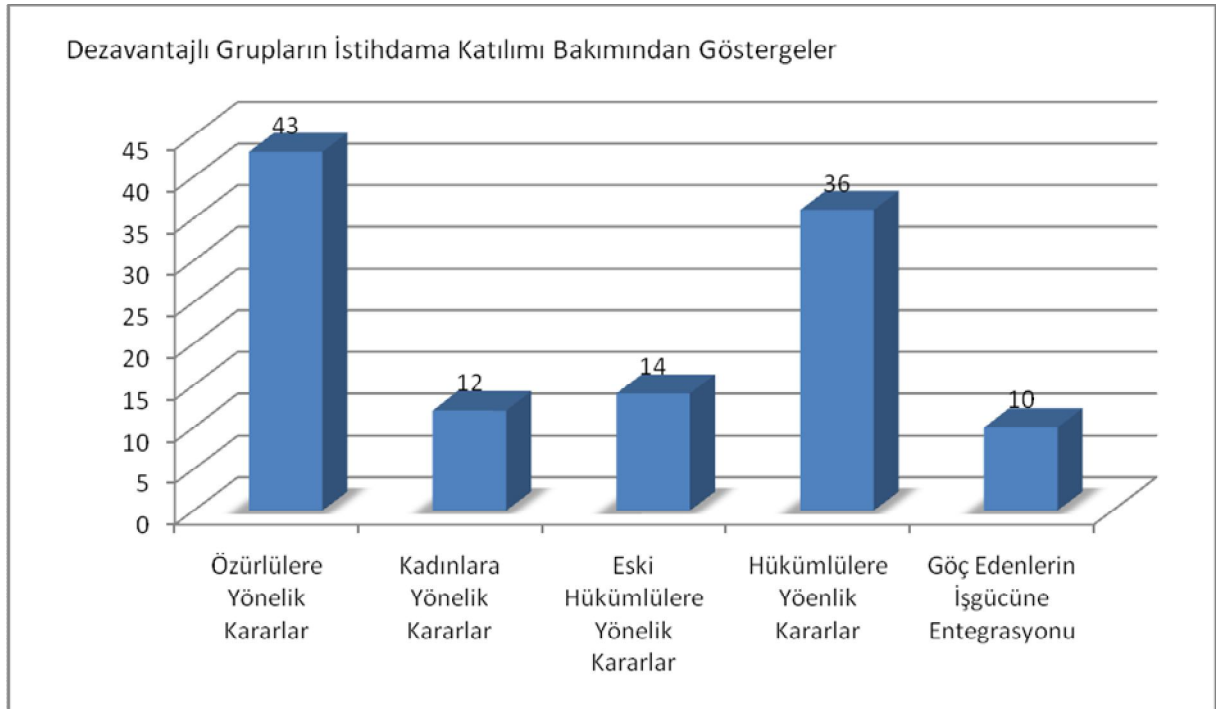
Özürllülere yönelik 220 işgücü yetiştirme programı açılmış olup, toplam faydalanıcı sayısı 2.619'dur.

Hükümlülere yönelik 325 işgücü yetiştirme programı açılmış olup, toplam faydalanıcı sayısı 4.346'dır.

Eski hükümlülere yönelik 21 işgücü yetiştirme programı açılmış olup, toplam faydalanıcı sayısı 264'tür.

İllerde açılan işgücü yetiştirme programlarından yararlanan kadın sayısı %50'dir.

Son olarak göç edenlerin işgücü piyasasına girişlerine destek olmak konusunu gündeme alan Kurul sayısı 12 olup bu iller: Adıyaman, Balıkesir, Bursa, Kırıkkale, Elazığ, Hatay, İzmir, Kırşehir, Sinop, Muğla, Sakarya, Rize'dir.



Grafik 2: Kurul Kararlarında Dezavantajlı Grupların İstihdama Katılımıyla İlgili Olarak Karar Alan İllerin Sayısı

4- İşgücüne Katılımın Desteklenmesi Bakımından Göstergeler:

İstihdamı koruyucu, geliştirici ve işsizliği önleyici tedbirleri belirleme görevleri kapsamında Kurullardan beklenen; işgücü piyasasına girişin önündeki engelleri kaldırmak ve işgücü piyasasına girişi desteklemek, işverenlerle diyalogu artırmak ve kayıtlı istihdamı desteklemek yönündeki çalışmalardır.

Raporlar bu bağlamda incelendiğinde, gençlere yönelik faaliyetleri gündeme alan Kurul sayısının 24 olduğu görülmektedir. Fakat yürütülen faaliyetler, Kurulların kendi kararları doğrultusunda değil, ilde uygulanan ulusal/uluslar arası kaynaklı proje/faaliyetler dolayısıyladır. Çocukların Mutlu Geleceği İçin Umut Yıldızı Projesi ve Aktif İstihdam Tedbirleri II projesi kapsamında uygulanan Hibelerle açılan işgücü yetiştirme programları bu faaliyetleri oluşturmaktadır.

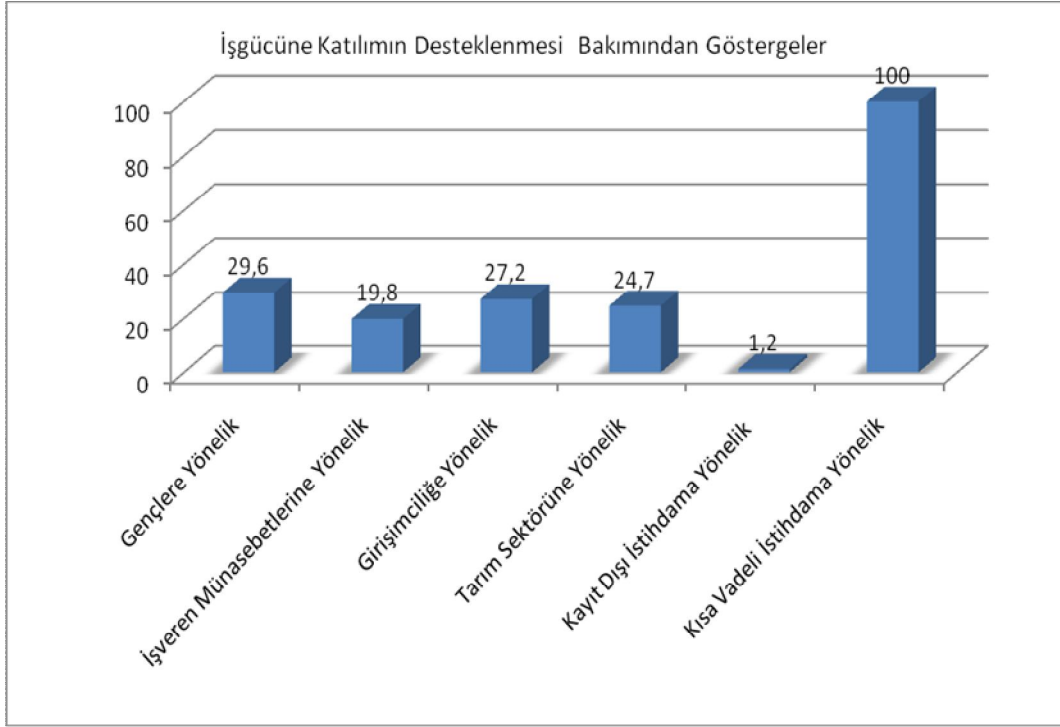
İşveren ile ilişkilerin geliştirilmesi gerektiği konusunun önemine değinen Kurul sayısı 16 olmakla birlikte bu konuda somut bir faaliyete rastlanmamıştır.

Girişimciliğin desteklenmesi kapsamında 1 kursa 19 kursiyer ,kendi işini kuracaklara yönelik 28 ilde toplam 303 kurs açılmış olup katılımcı sayısı ise 6941dir.

TÜİK 2009 verilerine göre Türkiye’de kırsal istihdamın % 52,7 ile %45,8 olan kentteki istihdamdan fazla olduğu gerçeği göz önünde bulundurulduğunda, İİMEK’lerin tarımda çalışan işgücüne yönelik faaliyetleri önem kazanmaktadır. Kurul kararları incelendiğinde tarım sektöründe kayıtlı veya bağımsız çalışan işgücüne ilişkin konuların ele alındığı illerin sayısının 20 olduğu görülmektedir. Ayrıca bu illerin karara ilişkin gerçekleştirmeleri faaliyet planı ile izledikleri ve sonuçlandırdıkları da gözlenmiştir. İllerin bu alandaki faaliyetlerine şu örnekler verilebilir:

Başbakanlıkça yayınlanan “Mevsimlik Gezici Tarım İşçilerinin Çalışma Ve Sosyal Hayatlarının İyileştirilmesi” konulu genelgesi gereğince tarımda çalışan mevsimlik işçilerin ulaşım, konaklama, çalışma, taşıma ve buna benzer şartların iyileştirilmesi amacıyla ilgili ve yetkili kuruluşların eylem planlarını hazırladığı ve Kurula sunduğu; mevsimlik tarım işçilerinin özellikle ulaşım konusunda yaşadıkları sorunların giderilmesine ilişkin il genelinde yapılan bütün iyileştirme faaliyetlerinin Kurul gündemine getirildiği; mevsimlik tarım işçiliğinin yoğun olması nedeniyle, tarımsal istihdamın artırılabilmesi için sulama projelerinin yapılması gerektiği yönünde kararlar alındığı; tarımsal istihdamda nitelik artırmak için bahçe ve meyve yetiştiriciliği kursların planlandığı ve açıldığı tespit edilmiştir.

İlde kayıtdışı sektör ve kayıtdışı istihdamla mücadeleyi karalara yansıtan tek Kurul, Kırşehir İl İstihdam ve Mesleki Eğitim Kurulu’dur.



Grafik 3: Kurul Kararlarında İşgücüne Katılımın Desteklenmesine Yönelik Karar Alan İllerin Sayısı

5- Sonuç:

Kurullar yerel inisiyatifi harekete geçirerek, katılımcı bir anlayışla il düzeyinde istihdam politika ve stratejilerini belirlemek, yerel eylem planlarını hazırlamak ve uygulamaları takip etmekle görevlendirilmiş ve yapılan yasal düzenlemelerle Kurullara aktif işgücü programları uygulamak üzere gerçekleştirecekleri faaliyetleri için 511.000.000 TL bütçe tahsis edilmiş, bu bütçenin olup 306.366.000 TL'si harcanmıştır.

Genel Müdürlük olarak, İİMEK'lerin etkin ve verimli çalışmasına katkı sağlamak için kendilerine bir metodoloji önerilmiştir. Karar ve gerçekleştirmelerde istihdam, eğitim, nüfus gibi işgücü piyasası verilerini kullanmaları ile sistematik izleme ve değerlendirme yapabilmeleri amacı taşıyan metodolojinin en önemli aracı altı aylık ve yıllık faaliyet raporlarıdır. Ayrıca bu metodoloji ülke genelinde tüm İİMEK'lerin çalışmalarının standardize edilmesini sağlayacaktır.

Faaliyet raporlarının genel değerlendirmesini içeren bu çalışmada öncelikle İİMEK'lerin geçmiş yıllara göre gerek üye kurum ve kuruluşların toplantılara katılımları hususunda bir artış, gerekse ilin ihtiyaçları doğrultusunda faaliyet gösterme hususunda iyileşmenin olduğu gözlemlenmiştir. Kurulların Ekim 2008- Aralık 2009 döneminde olağan ve olağan üstü olmak üzere 431 kez gerçekleşmiş olan toplantılarına toplam 3.272 asil, 1.203

yedek üye katılmış olup, 953 üye ise toplantılara katılmamıştır. Toplantıların %53'ü valilerin başkanlığında, % 47'si ise vali yardımcılarının başkanlığında gerçekleştirilmiştir.

ÜYE	TOPLAM	ASİL	VEKİL	KATILMAYAN	ÜYE YOK
Vali	431	230	201	0	0
Belediye Başkanı, Büyükşehir Belediyesi Genel Sekreteri, Yardımcısı	431	131	231	69	0
İl Özel İdaresi Genel Sekreteri	431	235	157	39	0
İl Millî Eğitim Müdürü	431	312	105	14	0
İl Sanayi Ve Ticaret Müdürü	431	325	77	29	0
İŞKUR İl Müdürü	431	407	24	0	0
İl Ticaret Ve Sanayi Odası Başkanı	431	179	162	90	0
TÜRK-İŞ	417	289	30	98	0
HAK-İŞ	246	115	2	124	5
DİSK	113	6	1	95	11
TİSK	375	241	35	94	5
Sakatlar Konfederasyonu	427	306	27	94	0
İl Esnaf Ve Sanatkarlar Odaları Birliği Başkanı,	428	202	119	107	0
Öğretim Üyesi	426	294	32	100	0
TOPLAM	5.449	3.272	1.203	953	21

Tablo 1: Ekim 2008-Aralık 2009 İl İstihdam ve Mesleki Eğitim Kurulu Toplantılarına Üyelerin Katılım Durumu

Kurullardan beklenen faaliyetlerin başında, ilin işgücü piyasası ihtiyaçlarının tespitine yönelik olarak somut verilere dayanan arz-talep yönlü çalışmaları düzenli olarak yapmaları gelmektedir. Kurulların bu alandaki çalışmalarına destek olacak sosyal tarafların da katkı verdiği yerel düzeyde işgücü arz ve talebine yönelik verilerin bulunduğu bir model, İşgücü Piyasası Bilgi Sistemi Türkiye İş Kurumu Genel Müdürlüğüne tamamlanmak üzeredir. Bununla birlikte Kurulların raporlarına yansıyan çalışmalarının beklenen düzeyde olmadığı belirtilmelidir. Şöyle ki; bir çok Kurul raporlarına bakıldığında karar alma gerekçelerini açıklamadığı gibi, ilde bulunan yüksek öğretim kurumlarına çalışma yaptırmak suretiyle analize dayanan veriler üzerinden planlama yaparak karar alma yöntemine başvurmadıkları görülmektedir. Bu durum ise kararların; politika belirlemede analiz eksikliğinden kaynaklanan yerindelik sıkıntılarına sebep olmaktadır.

Kurul kararlarına bakıldığında, Kurul faaliyetlerinin sadece İŞKUR'un görev alanına giren konular ile sınırlı ve daha çok aktif işgücü tedbirlerinin uygulanmasına yönelik olduğu tespit edilmiştir. Diğer kurum ve kuruluşların görev alanlarına giren konuların ise kararlara yeterince yansıtılmadığı görülmüştür.

İİMEK'lerin oldukça faydalı olduğu düşünülen ve bu konuda karar alan iller nezdinde başarılı bulunan çalışmaları, tarımda çalışan işgücüne yönelik karar ve faaliyetleridir. Bu kapsamda yürütülen çalışmaların diğer illerde yaygınlaştırılmasının faydalı olacağı düşünülmektedir.

Ayrıca Kurularda, istihdam konusunda öncelik arz eden ve kadınlar, gençler, özürllüer gibi dezavantajlı gruplara yönelik yeterince karar alınmadığı, söz konusu gruplara dönük spesifik faaliyetlere yer verilmediği görülmektedir.

İİMEK'lerin daha verimli olabilmeleri, icra organı olan Yürütme Kurullarının daha etkili ve verimli çalışması ile doğrudan ilişkilidir. Bu nedenle Yürütme Kurullarına eğitim başta olmak üzere ihtiyaç duydukları her alanda desteklenmeleri gerekmektedir. Ayrıca Yürütme Kurulu başkanlarının akademisyenlerden seçilmesinin, hem kurul faaliyetlerinin akademik çalışmalara paralel olarak daha profesyonel yürütülmesine hem de faaliyet raporlarının şekil ve içerik açısından beklentilere uygun olarak hazırlanmasına katkıda bulunacaktır. Bu konuda Denizli ili faaliyet raporu örnek olarak gösterilebilir.

Kurul çalışmalarına kurumsal destek sağlayabilmek için, İŞKUR ve sosyal taraf temsilcilerinden oluşan merkezi bir izleme sisteminin geliştirilmesi gereklidir.

Kurulların İlin istihdam ve mesleki eğitim politikasını oluşturmak ve bu doğrultuda hazırlanan eylem planlarını uygulamaya koymak için daha etkili ve verimli çalışmaları gereklidir. Bu yüzden tüm Kurul üyelerinin işbirliği içerisinde çalışması önemlidir. Ancak raporlarına bakıldığında kurumlar arası işbirliğine ilişkin kararların beklenen düzeyden daha az olduğu gözlemlenmiştir. Bir çok Kurul kararında işbirliğinden bahsedilmiş olmasına rağmen gerçekleştirmelere bakıldığında, işbirliği istenilen kurumlarla yazışmalar yapıldığı ancak kurumların söz konusu yazışmalara cevap vermediği veya imkansızlıklar ileri sürülerek inisiyatif almaya yanaşmadıkları, bilgi istenilen hususlarda doğrudan bilgiye ulaşıp Kurulla paylaşmak yerine bağlı oldukları bakanlıklara yönlendirme yoluna gittikleri anlaşılmaktadır.

Kurul çalışmalarının daha aktif hale getirilebilmesi için, Kurul başkanı sıfatıyla Valinin toplantılara başkanlık etmesi, diğer üye kurum/kuruluş temsilcilerinin de üst düzeyde toplantılara katılmaları gereklidir. İlde temsilciliği bulunan Sivil Toplum Kuruluşlarının ve gerektiğinde sektör temsilcilerinin kurul toplantılarına katılmalarının, faaliyet planları ve uygulamalarda görüş ve önerilerine yer verilmesinin faydalı olacağı düşünülmektedir. Ayrıca Kurul çalışmaları, Kalkınma Ajansları, KOSGEB ve ilin önde gelen sektörlerin temsilcilerinin katılımlarını sağlayacak şekilde genişletilmelidir.