

NİSAN 2016

İSTATİSTİK BÜLTENİ

Çalışma hayatında önemli bir kamu erki olarak görev yapan İŞKUR, özellikle işsizlikle mücadele ve istihdam politikalarında devlete, "Sosyal Devlet" olma özelliğini kazandıran nadide kurumlardan birisidir. Bugünkü adıyla İŞKUR, mevzuat anlamında temellerini 1936 yılında atmıştır. 10 fasıldan oluşan 3008 sayılı ilk İş Kanununda, kamu istihdam kurumlarının özünü oluşturan "işe aracılık" yani "iş ve işçi bulma" kavramı 4. faslında yerini almıştır.

1936 yılında yasal bir temele dayanan ve iş ve işçi bulmaya aracılık görevini üstlenen Kurum, 1946 yılındaki 4837 sayılı Kanun ile kuruluş kanununa kavuşmasıyla resmen ve fiilen Türkiye'nin Kamu İstihdam Kurumu olarak görevini ifa etmeye başlamıştır.

İş ve işçi bulma hizmetlerini 2003 yılına kadar tekelinde yürüten Kurum, değişen iktisadi anlayış, yenilenen işgücü piyasası politikaları ve Avrupa Birliği süreci gibi etmenlerle beraber yeniden yapılanma sürecine girmiştir. 5 Temmuz 2003 tarihli 4904 sayılı Türkiye İş Kurumu Kanunu ile Kurum, işgücü piyasasında meydana gelecek değişim ve gelişmeleri izleyebilecek bir yapıya kavuşturulmuştur.

4904 Sayılı Kanun ile görev alanı genişletilen İŞKUR, klasik iş ve işçi bulma hizmetlerinin yanında, işgücü piyasasını sürekli izleyerek, aktif ve pasif işgücü politikalarını etkin şekilde uygulayabilecek bir yapıya kavuşturulmuştur. Ayrıca Kurumun işgücü piyasasındaki tekel yetkisi kaldırılarak, özel istihdam bürolarına faaliyette bulunma imkânı getirilmiş; katılımcılık esası benimsenmesi suretiyle Genel Kurul ve Yönetim Kurulu oluşturularak, sosyal tarafların üçlü bir yapı içerisinde Kurumun yönetimine katılması sağlanmıştır.

Türkiye İş Kurumu; ulusal istihdam politikasının oluşturulmasına ve istihdamın geliştirilmesine katkıda bulunmak, işsizlik sigortası işlemlerini yürütmek, işgücü piyasası ile ilgili istatistikî verileri toplamak ve analiz etmek, iş ve meslek analizleri yapmak, işgücü yetiştirmeye yönelik programlar uygulamak, işgücünün yurtiçindeki ve yurtdışındaki işlere yerleştirilmesine aracılık etmek, işgücü piyasasının düzenlenmesine yönelik aktif ve pasif istihdam politikaları oluşturmak, Kurum faaliyetleri ile ilgili alanlarda uluslararası kuruluşların istihdam ve çalışma hayatı ile ilgili kararlarını izlemek gibi temel ve hayati görevleri yerine getirmektedir.

Türkiye İş Kurumu, Çalışma ve Sosyal Güvenlik Bakanlığı'nın ilgili kuruluşu olup, özel hukuk hükümlerine tabi, tüzel kişiliği haiz, idari ve mali bakımdan özerk bir kamu kurumudur.

Kuruma Kayıtlı İşgücü ve İşsiz Bilgileri

Kuruma kayıtlı işgücü sayısı geçen yılın aynı ayına göre **1.197.156** kişi artarak **4.623.290** kişi, kayıtlı işsiz sayısı ise **439.543** kişi azalarak **1.799.989** kişi olmuştur. Kayıtlı işgücü sayısı % **34,9** oranında artarken, kayıtlı işsiz sayısı % **19,6** oranında azalmıştır.

Tablo 1: Temel Göstergeler

2015-2016 NISAN AYI TEMEL GOSTERGELERİ							
	2015 NISAN			2016 NISAN			Değişim Oranı (%)
	Erkek	Kadın	Toplam	Erkek	Kadın	Toplam	
BAŞVURU	124.072	75.573	199.645	155.085	101.624	256.709	28,6
İşsiz	78.489	53.201	131.690	87.947	69.642	157.589	19,7
Diğer(*)	45.583	22.372	67.955	67.138	31.982	99.120	45,9
AÇIK İŞ	-	-	176.141	-	-	206.389	17,2
Kamu	-	-	1.040	-	-	431	-58,6
Özel	-	-	175.101	-	-	205.958	17,6
İŞE YERLEŞTİRME	48.534	19.351	67.885	61.472	25.087	86.559	27,5
Kamu	466	48	514	249	51	300	-41,6
Özel	48.068	19.303	67.371	61.223	25.036	86.259	28,0
Normal	47.019	19.062	66.081	60.271	24.864	85.135	28,8
Kamu	452	45	497	212	47	259	-47,9
Özel	46.567	19.017	65.584	60.059	24.817	84.876	29,4
Engelli	1.509	289	1.798	1.180	223	1.403	-22,0
Eski Hükümlü-TMY(**)	6	0	6	21	0	21	250,0
KAYITLI İŞGÜCÜ(***)	2.193.479	1.232.655	3.426.134	2.825.572	1.797.718	4.623.290	34,9
KAYITLI İŞSİZ (İş Arayanların Aktif Kayıtta Kalma Süresine Göre)****							
12 Ay	1.413.387	826.145	2.239.532	959.220	840.769	1.799.989	-19,6
6 Ay	850.697	482.354	1.333.051	655.904	505.686	1.161.590	-12,9
3 Ay	484.461	286.731	771.192	419.753	310.705	730.458	-5,3
YURTDIŞI BAŞVURU	128	33	161	189	43	232	44,1
YURTDIŞI GÖNDERME	3.231	11	3.242	2.245	9	2.254	-30,5

(*) Daha İyi Şartlarda İş Arayanlar, Emeklilerden İş Arayanlar, Belirli Bir İş Yerinde İş Arayanlar

(**) Terörle Mücadelede Yaralanan

(***) Geçen yıllarla karşılaştırma yapılabilmesi için 2015 Nisan Ayı kayıtlı işgücü rakamı aktif kayıtta kalma süresi 12 ay olarak yeniden hesaplanmıştır.

(****) 2015 Eylül Ayı itibarıyla, işsiz kayıtlarının güncellenmesinde; bireysel sorgulama ve kişinin kendi beyanını baz alan uygulamaya ek olarak kayıtlı işsizlerin çalışma durumlarının SGK kayıtlarından anlık ve toplu olarak sorgulanıp güncellenebildiği bir sisteme geçilmiştir. Bunun sonucu olarak SGK kayıtlarından çalıştığı tespit edilen kayıtlı işsizler daha iyi şartlarda iş arayan statüsüne alınarak kayıtlı işsizlerden kayıtlı işgücüne aktarılmıştır.

2015-2016 OCAK-NİSAN DÖNEMİ TEMEL GÖSTERGELERİ							
	2015 OCAK-NİSAN			2016 OCAK-NİSAN			Değişim Oranı (%)
	Erkek	Kadın	Toplam	Erkek	Kadın	Toplam	
BAŞVURU	577.158	328.054	905.212	649.986	404.152	1.054.138	16,5
İşsiz	355.975	220.720	576.695	307.634	243.335	550.969	-4,5
Döner(*)	221.183	107.334	328.517	342.352	160.817	503.169	53,2
AÇIKIŞ	-	-	637.634	-	-	738.805	15,9
Kamu	-	-	7.029	-	-	2.482	-64,7
Özel	-	-	630.605	-	-	736.323	16,8
İŞE YERLEŞTİRME	224.535	91.728	316.263	236.576	100.552	337.128	6,6
Kamu	2.077	324	2.401	1.768	181	1.949	-18,8
Özel	222.458	91.404	313.862	234.808	100.371	335.179	6,8
Normal	217.853	90.489	308.342	231.159	99.596	330.755	7,3
Kamu	1.942	307	2.249	1.624	168	1.792	-20,3
Özel	215.911	90.182	306.093	229.535	99.428	328.963	7,5
Engelli	6.617	1.239	7.856	5.330	956	6.286	-20,0
Eski Hükümlü-TMY(**)	65	0	65	87	0	87	33,8
KAYITLI İŞGÜCÜ(***)	2.193.479	1.232.655	3.426.134	2.825.572	1.797.718	4.623.290	34,9
KAYITLI İŞSİZ (İş Arayanların Aktif Kayıtta Kalma Süresine Göre)****							
12 Ay	1.413.387	826.145	2.239.532	959.220	840.769	1.799.989	-19,6
6 Ay	850.697	482.354	1.333.051	655.904	505.686	1.161.590	-12,9
3 Ay	484.461	286.731	771.192	419.753	310.705	730.458	-5,3
YURTDIŞI BAŞVURU	552	110	662	908	159	1.067	61,2
YURTDIŞI GÖNDERME	11.486	62	11.548	8.237	30	8.267	-28,4

(*) Daha İyi Şartlarda İş Arayanlar, Emeklilerden İş Arayanlar, Belirli Bir İş Yerinde İş Arayanlar

(**) Terörle Mücadelede Yaralanan

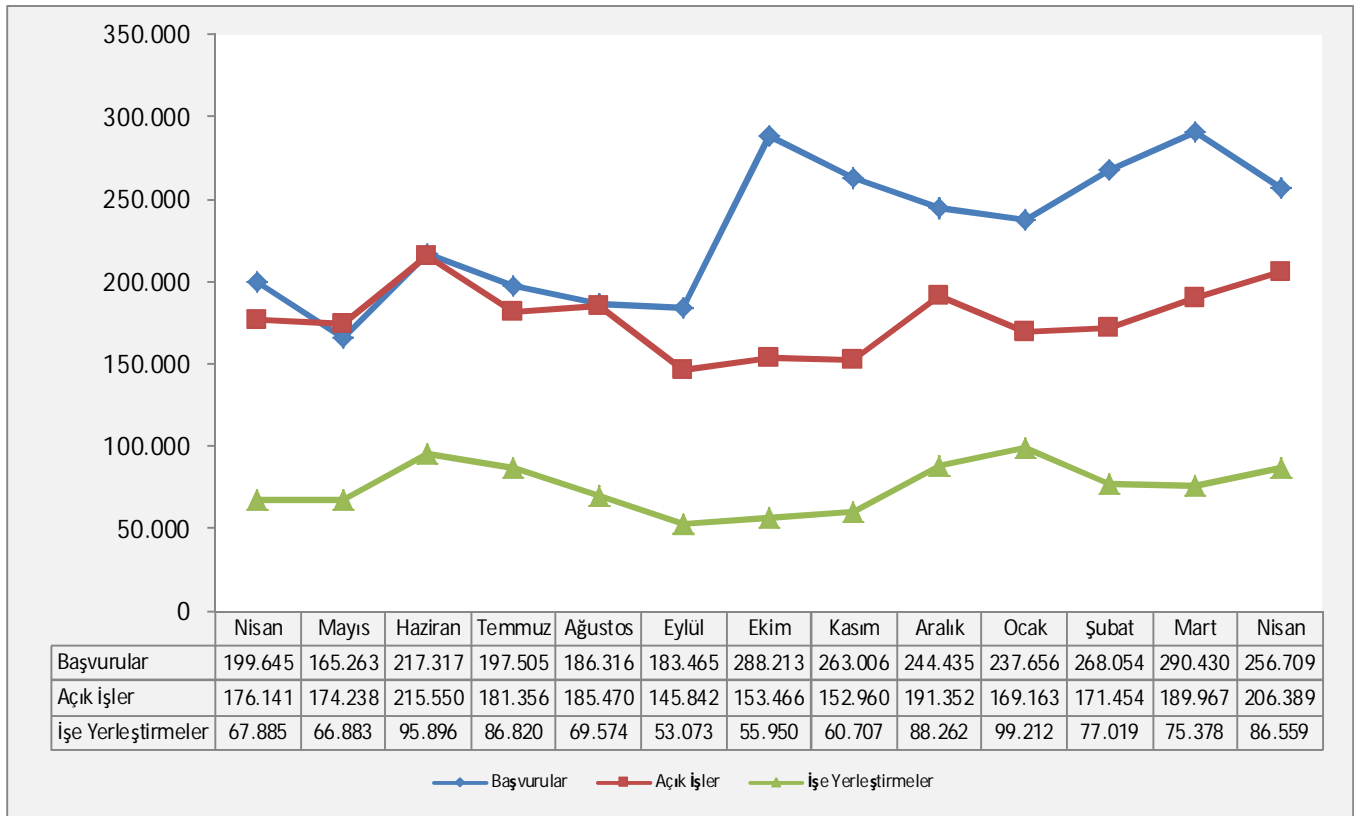
(***) Geçen yılla karşılaştırma yapılabilmesi için 2015 Nisan Ayı kayıtlı işgücü rakamı aktif kayıtta kalma süresi 12 ay olarak yeniden hesaplanmıştır.

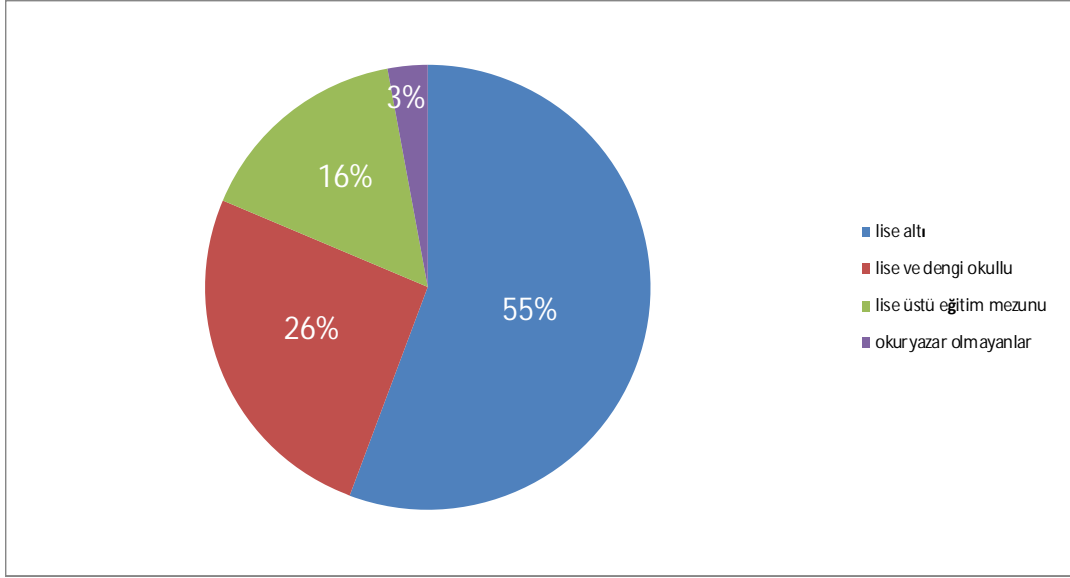
(****) 2015 Eylül Ayı itibarıyla, işsiz kayıtlarının güncellenmesinde; bireysel sorgulama ve kişinin kendi beyanını baz alan uygulamaya ek olarak kayıtlı işsizlerin çalışma durumlarının SGK kayıtlarından anlık ve toplu olarak sorgulanıp güncellenebildiği bir sisteme geçilmiştir. Bunun sonucu olarak SGK kayıtlarından çalıştığı tespit edilen kayıtlı işsizler daha iyi şartlarda iş arayan statüsüne alınarak kayıtlı işsizlerden kayıtlı işgücüne aktarılmıştır.

Kuruma Başvurular geçen yılın aynı ayına göre % 28,6 oranında artmıştır .

2016 yılı Nisan Ayı içerisinde 256.709 kişi Kurumumuz faaliyetlerinden yararlanmak için başvuruda bulunmuştur. Başvuranlardan 157.589 kişi işsiz, 99.118 kişi şu an çalışmakla beraber daha iyi şartlarda iş arayanlar ve 2 kişi de emeklidir. Kuruma ay içerisinde başvuranların % 39,6'sı kadın işgücüdür. Başvuruların % 55,7'si lise altı, % 25,7'si lise ve dengi okullu, % 15,7'si lise üstü eğitim mezunu ve % 2,9'ü ise okuryazar olmayanlardan oluşmaktadır. Ay içinde başvuranların % 26,9'u 15-24 yaş arasında yer almaktadır.

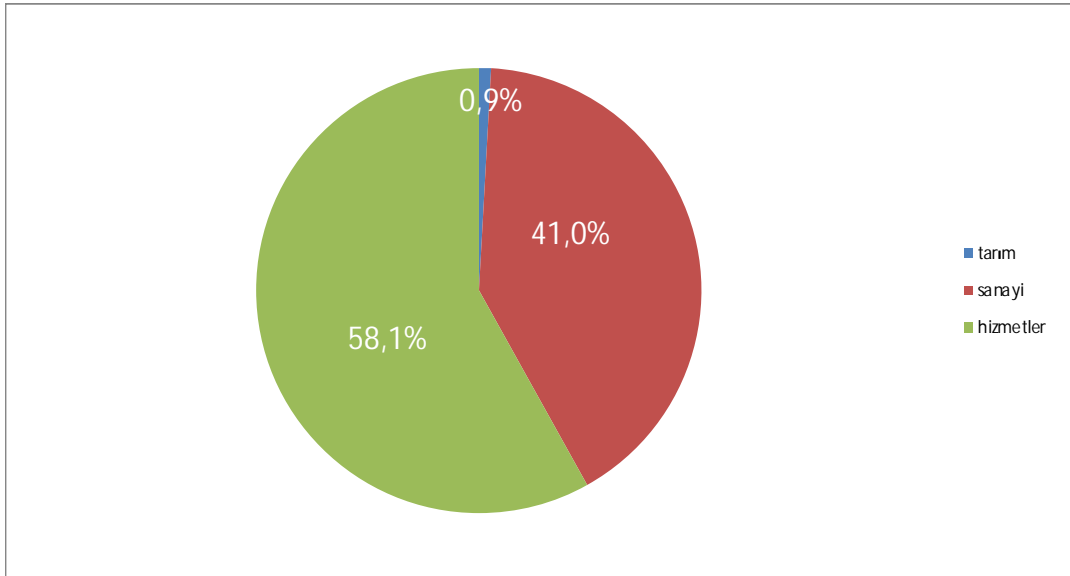
Grafik 1: Başvuru, Açık İş ve İşe Yerleştirmelerin Son Bir Yıllık Görünümü



Grafik 2: Başvuruların Eğitim Durumlarına Göre Dağılımı


Ay içinde alınan açık işler, geçen yılın aynı ayına göre % 17,2 oranında artarak 206.389 olmuştur.

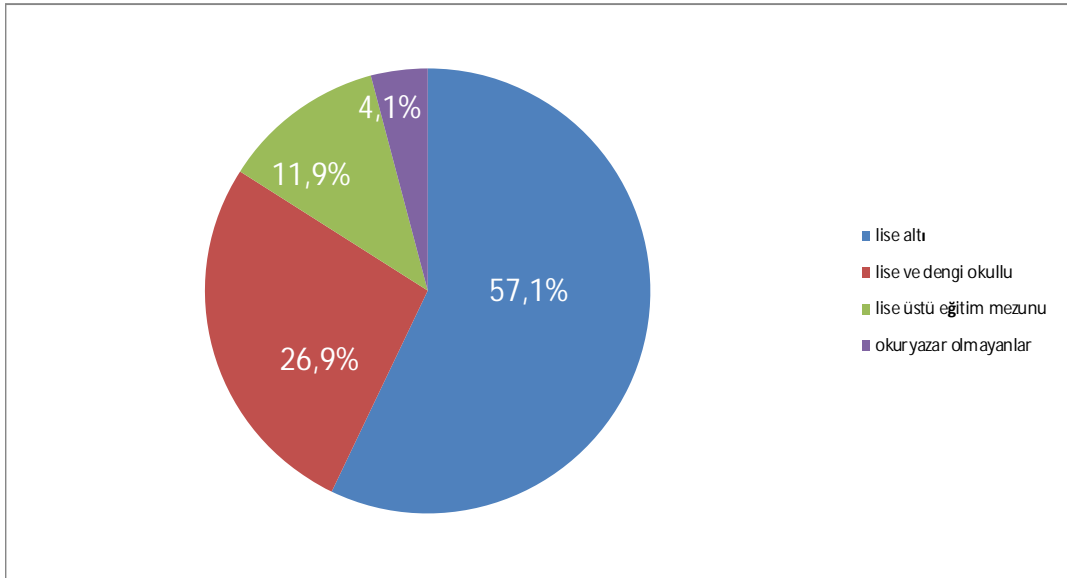
Açık işlerin % 99,8'i özel kesim işyerlerinden alınmıştır. Özel kesim işyerlerinden alınan açık işlerin % 0,9'u tarım, % 41'i sanayi ve % 58'i hizmetler sektöründen oluşmaktadır.

Grafik 3: Özel Sektör İşyerlerinden Alınan Açık İşlerin Sektörlere Göre Dağılımı


Ay içinde yapılan işe yerleştirme geçen yılın aynı ayına göre % 27,5 oranında artarak 86.559 olmuştur.

2016 yılı Nisan Ayına göre özel kesim işyerlerine yapılan işe yerleştirmeler % 28,0 oranında **artarken** kamu kesim işyerlerine yapılan işe yerleştirmeler ise % 41,6 oranında **azalmıştır**. İşe yerleştirmelerin % 29'u kadın işgücünden oluşmaktadır. İşe yerleştirilenlerin % 23,6'sı 15-24 yaş arasında yer almaktadır. İşe yerleştirilenlerin eğitimlerine göre dağılımı; % 57,1'i lise altı eğitilmiş, % 26,9'u lise ve dengi okullu, % 11,9'u lise üstü eğitim mezunu ve % 4,1'i okuryazar olmayanlardan oluşmaktadır.

Grafik 4: İşe Yerleştirmelerin Eğitim Durumlarına Göre Dağılımı



Engellilere İlişkin Bilgiler

Nisan Ayı içerisinde Kurumumuza iş aramak amacıyla **6.140** engelli kişi başvuruda bulunmuştur. Nisan Ayı içerisinde engellilere yönelik **6.794** kişilik açık iş alınmış olup, yine ay içerisinde **1.403** engelli kişi işe yerleştirilmiştir. İşe yerleştirilenlerin % 98,6'sı özel kesim işyerlerine yapılan işe yerleştirmelerden oluşmaktadır. Halen; iş aramak amacıyla, Kurumumuzda **102.283** engelli kişi kayıtlı bulunmaktadır. Kurumumuz kayıtlarına göre Mart Ayı sonu itibarıyla **22.663** kişilik engelli açık kontenjanı bulunmaktadır.

Toplum Yararına Programlar

2016 Nisan Ayında TYP kapsamında başlamış olan 65 adet program mevcut olup, bu programlardan 2.712 kişisi erkek, 2.625 kişisi de kadın olmak üzere toplam 5.337 kişi yararlanmıştır.

İşsizlik Sigortası Hizmetleri

İşsizlik Sigortası Fonundan; 4447 sayılı kanuna göre; işsizlik ödeneği, sağlık güvencesi, yeni bir iş bulma, meslek geliştirme, edindirme ve yetiştirme eğitimi ile ücret garanti ve kısa çalışma ödemelerine ilişkin hizmetler sunulmaktadır.

İşsizlik Ödeneği Başvuruları

Sigortalı işsizlerin, hizmet akdinin sona erdiği tarihi izleyen günden itibaren 30 gün içerisinde İŞKUR birimlerine veya elektronik ortamda <http://www.iskur.gov.tr> adresine başvurması durumunda en az 600 gün çalışmış sigortalılar 180 gün, 900 gün çalışmış sigortalılar 240 gün, 1080 gün çalışmış sigortalılar 300 gün süre ile İşsizlik Sigortası hizmetlerinden yararlanabilmektedirler. 30 günlük süre yasal başvuru süresi olup, bu süreden sonra başvurulması halinde, geç kalınan süre toplam hak sahipliği süresinden düşülmektedir.

AYLAR	İŞSİZLİK ÖDENEĞİ İÇİN BAŞVURAN KİŞİ SAYISI				
	2015	2016	Her Ayın Bir Önceki Aya Göre Değişimi (2015) (%)	Her Ayın Bir Önceki Aya Göre Değişimi (2016) (%)	2016-2015 Değişimi (%)
Ocak	111.645	153.744	-	39,3	37,7
Şubat	81.338	120.497	-27,1	-21,6	48,1
Mart	78.484	112.111	-3,5	-7,0	42,8
Nisan	76.369	101.541	-2,7	-9,4	33,0
Mayıs	71.080	-	-6,9	-	-
Haziran	119.372	-	67,9	-	-
Temmuz	96.467	-	-19,2	-	-
Ağustos	78.388	-	-18,7	-	-
Eylül	73.521	-	-6,2	-	-
Ekim	84.796	-	15,3	-	-
Kasım	104.472	-	23,2	-	-
Aralık	110.361	-	5,6	-	-
TOPLAM	1.086.293	487.893			-

Not1: Tablodaki işsizlik sigortası başvuru sayıları ilgili ay sonları itibariyle sabitlenmiş değerler olup, işsizlik sigortası bülteniyle farklılık gösterebilir.

Not2: Yukarıdaki tabloda yer alan 2016 yılı Nisan rakamı Haziran Ayında kesinleşecek olup, söz konusu Ayda tablo geriye dönük olarak güncellenecektir.

2016 Nisan Ayı içerisinde **101.541** kişi işsizlik sigortası hizmetlerinden faydalanmak üzere Kurumumuza başvuruda bulunmuştur. Başvurular geçen yılın aynı ayına göre % **33,0 artarken**, geçen ayla kıyaslandığında % **9,4** oranında **azalış** göstermiştir.

İşsizlik Ödeneği Hak Edenler

AYLAR	İŞSİZLİK ÖDENEĞİ HAKEDEN KİŞİ SAYISI				
	2015	2016	Her Ayın Bir Önceki Aya Göre Değişimi (2015) (%)	Her Ayın Bir Önceki Aya Göre Değişimi (2016) (%)	2016-2015 Değişimi (%)
Ocak	65.881	81.306	-	38,5	23,4
Şubat	45.466	63.249	-31,0	-22,2	39,1
Mart	44.071	61.404	-3,1	-2,9	39,3
Nisan	42.702	41.210	-3,1	-32,9	-3,5
Mayıs	38.801	-	-9,1	-	-
Haziran	61.142	-	57,6	-	-
Temmuz	53.440	-	-12,6	-	-
Ağustos	42.520	-	-20,4	-	-
Eylül	40.350	-	-5,1	-	-
Ekim	43.145	-	6,9	-	-
Kasım	53.683	-	24,4	-	-
Aralık	58.687	-	9,3	-	-
TOPLAM	589.888	247.169			-

Not1: Tablodaki işsizlik sigortası hakeden sayıları ilgili ay sonları itibariyle sabitlenmiş değerler olup, işsizlik sigortası bülteniyle farklılık gösterebilir.

Not2: Yukarıdaki tabloda yer alan 2016 yılı Nisan rakamı Haziran Ayında kesinleşecek olup, söz konusu Ayda tablo geriye dönük olarak güncellenecektir.

2016 Nisan Ayı içerisinde **41.210** kişi işsizlik sigortası hizmetlerinden yararlanmaya hak kazanmıştır. İşsizlik ödeneği hak eden kişi sayısı geçen yılın aynı ayına göre % **3,5 azalırken**, geçen ayla kıyaslandığında % **32,9** oranında **azalış** göstermiştir.

İşsizlik Ödeneği Alanlar

AYLAR	İŞSİZLİK ÖDENEĞİ ALAN SAYISI				
	2015	2016	Her Ayın Bir Önceki Aya Göre Değişimi (2015) (%)	Her Ayın Bir Önceki Aya Göre Değişimi (2016) (%)	2016-2015 Değişimi (%)
Ocak	321.547	375.188	-	14,9	16,7
Şubat	323.684	389.392	0,7	3,8	20,3
Mart	320.220	403.993	-1,1	3,7	26,2
Nisan	305.015	398.206	-4,7	-1,4	30,6
Mayıs	294.901	-	-3,3	-	-
Haziran	305.407	-	3,6	-	-
Temmuz	331.773	-	8,6	-	-
Ağustos	329.610	-	-0,7	-	-
Eylül	310.957	-	-5,7	-	-
Ekim	309.916	-	-0,3	-	-
Kasım	309.571	-	-0,1	-	-
Aralık	326.592	-	5,5	-	-
TOPLAM					

Not: Veriler birikimli olduğundan toplam alınmamıştır.

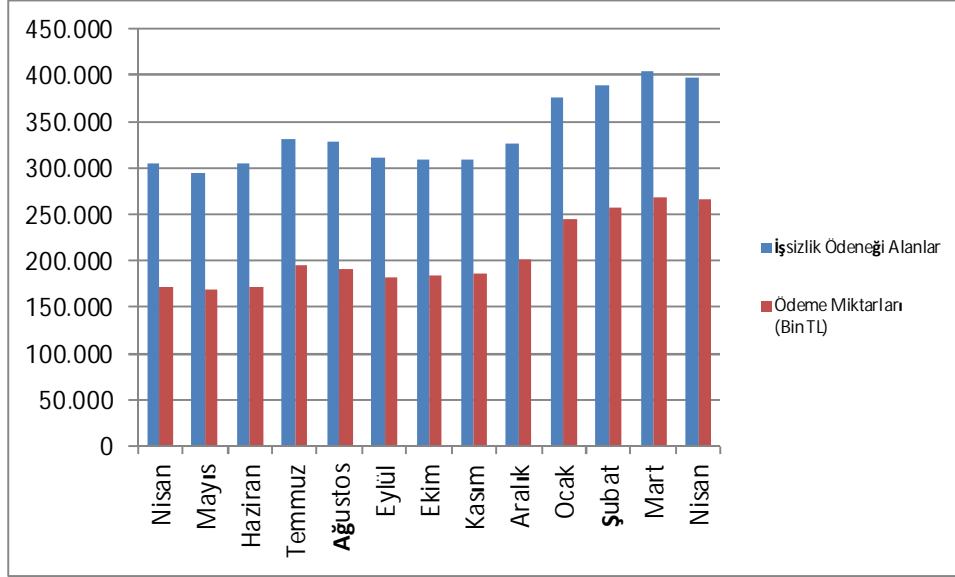
2016 Nisan ayında **398.206** kişi işsizlik ödeneği almıştır. Ödeme yapılan kişi sayısı geçen yılın aynı ayına göre **% 30,6 artarken**, geçen ayla kıyaslandığında **% 1,4** oranında **azalış** göstermiştir.

İşsizlik Ödeneği Ödeme Miktarları

AYLAR	İŞSİZLİK ÖDENEĞİ ÖDEME MİKTARLARI (BİN TL)				
	2015	2016	Her Ayın Bir Önceki Aya Göre Değişimi (2015) (%)	Her Ayın Bir Önceki Aya Göre Değişimi (2016) (%)	2016-2015 Değişimi (%)
Ocak	181.896	243.846	-	21,4	34,1
Şubat	182.446	256.737	0,3	5,3	40,7
Mart	179.604	268.370	-1,6	4,5	49,4
Nisan	171.380	266.813	-4,6	-0,6	55,7
Mayıs	168.248	-	-1,8	-	-
Haziran	170.472	-	1,3	-	-
Temmuz	195.297	-	14,6	-	-
Ağustos	190.434	-	-2,5	-	-
Eylül	182.510	-	-4,2	-	-
Ekim	184.008	-	0,8	-	-
Kasım	185.604	-	0,9	-	-
Aralık	200.887	-	8,2	-	-
TOPLAM	2.192.786	1.035.765			

2016 Nisan ayında **398.206** kişiye **266.813.-BinTL** ödeme yapılmıştır. Gerçekleşen ödemeler geçen yılın aynı ayına göre **% 55,7 artarken**, geçen ayla kıyaslandığında **% 0,6** oranında **azalış** göstermiştir.

Grafik 5: İşsizlik Ödeneği Alanların ve Ödeme Miktarlarının Son Bir Yıllık Görünümü



Kısa Çalışma Ödeneğinden Faydalananlar

4447 sayılı İşsizlik Sigortası Kanununun Ek 2. maddesi gereğince, genel ekonomik, sektörel veya bölgesel kriz ile zorlayıcı sebeplerle işyerindeki haftalık çalışma sürelerinin geçici olarak önemli ölçüde azaltılması veya işyerinde faaliyetin tamamen veya kısmen geçici olarak durdurulması hallerinde çalışılmayan süreler için çalışanlara üç ayı geçmemek üzere kısa çalışma ödeneği ödenmektedir.

AYLAR	KÇÖ ALAN SAYISI		KÇÖ ALAN SAYISI	
	2015		2016	
	KİŞİ SAYISI	ÖDEME MİKTARI (BİN TL)	KİŞİ SAYISI	ÖDEME MİKTARI (BİN TL)
Ocak	39	34	3	0,349
Şubat	666	132	4	6
Mart	368	26	82	135
Nisan	151	10	80	21
Mayıs	-	-	-	-
Haziran	52	2	-	-
Temmuz	0	0	-	-
Ağustos	45	3	-	-
Eylül	15	14	-	-
Ekim	8	2	-	-
Kasım	49	58	-	-
Aralık	48	25	-	-
TOPLAM		306		162,762

Nisan 2016 Ayında **80** kişiye **21.-BinTL** ödeme yapılmıştır. Kısa çalışma ödeneğinden faydalanan kişi sayısı geçen yılın aynı ayına göre **% 47,0** oranında **azalırken**, geçen ayla kıyaslandığında **% 2,4** oranında **azalış** göstermiştir. Gerçekleşen ödeme miktarına baktığımızda ise geçen yılın aynı ayına göre **% 113,9** oranında **artarken**, geçen ayla kıyaslandığında **% 84,2** oranında **azalış** göstermiştir.

Ücret Garanti Fonu Ödemeleri

4447 sayılı İşsizlik Sigortası Kanununun Ek 1. maddesine göre; işverenin, konkordato ilan etmesi, işveren için aciz vesikası alınması, iflası veya iflasın ertelenmesi nedenleri ile ödeme gücüne düştüğü hallerde, çalışanlarının hizmet akdinden kaynaklanan ve ödenmeyen üç aylık ücret alacakları ücret garanti fonundan ödenmektedir.

AYLAR	ÜGF ALAN SAYISI		ÜGF ALAN SAYISI	
	2015		2016	
	KİŞİ SAYISI	ÖDEME MİKTARI (BİN TL)	KİŞİ SAYISI	ÖDEME MİKTARI (BİN TL)
Ocak	504	1.603	239	738
Şubat	529	1.658	555	1.942
Mart	766	2.309	463	1.749
Nisan	416	1.052	395	1.292
Mayıs	666	1.684	-	-
Haziran	328	830	-	-
Temmuz	469	1.549	-	-
Ağustos	614	1.733	-	-
Eylül	398	816	-	-
Ekim	334	1.304	-	-
Kasım	276	798	-	-
Aralık	247	746	-	-
TOPLAM		16.082		5.721

Nisan 2016 Ayında Ücret Garanti Fonu'ndan **395** kişiye toplam **1292.-BinTL** ödeme yapılmıştır. Ücret Garanti Fonu'ndan yararlanan kişi sayısı geçen yılın aynı ayına göre % **5,0** oranında **azalırken**, geçen ayla kıyaslandığında % **14,7** oranında **azalış** göstermiştir. Gerçekleşen ödeme miktarı ise geçen yılın aynı ayına göre % **22,8** oranında **artarken**, geçen ayla kıyaslandığında % **26,1** oranında **azalış** göstermiştir.

AKTİF İŞGÜCÜ HİZMETLERİ

GENEL OLARAK AKTİF İŞGÜCÜ HİZMETLERİ

İstihdamın korunmasına ve artırılmasına, işsizlerin mesleki niteliklerinin geliştirilmesine, işsizliğin azaltılmasına ve özel politika gerektiren kişi ve grupların işgücü piyasasına kazandırılmasına yardımcı olmak üzere yapılan faaliyetler genel olarak aktif işgücü hizmetleri (AİH) olarak değerlendirilmektedir. Bu kapsamda mesleki eğitim kursları (MEK), işbaşı eğitim programları (İEP) ve girişimcilik eğitim programları (GEP) düzenlenmektedir.

2016 yılı **Ocak-Nisan Dönemi** içerisinde AİH kapsamında başlamış olan **67.208** kurs ve programdan toplam **203.070** kişi yararlanmıştır. Geçen yılın aynı döneminde ise **14.719** kurs/program başlatılmış olup bu kurs/programlara **84.870** kişi katılmıştır. Yılın bu döneminde başlamış olan bu faaliyetlerden yararlanarlarda geçen yılın aynı dönemine göre % **139,27 artış** yaşanmıştır.

Aynı Dönem içerisinde tamamlanmış ya da halen devam etmekte olan **99.787** kurs ve programdan toplam **292.948** kişi yararlanmıştır. Geçen yılın aynı döneminde ise **20.252** kurs/program düzenlenmiş olup bu kurs/programlara **120.589** kişi katılmıştır. Yılın bu döneminde gerçekleşen bu faaliyetlerden yararlanarlarda geçen yılın aynı dönemine göre % **142,93 artış** yaşanmıştır.

Kurs / Program Türü(*)	2015 Ocak-Nisan Dönemi				2016 Ocak-Nisan Dönemi				2015-2016 Değişim Oranı (%)
	Kurs / Program Sayısı	Toplam Kursiyer / Katılımcı Sayısı			Kurs / Program Sayısı	Toplam Kursiyer / Katılımcı Sayısı			
		E	K	T		E	K	T	
MEK	2.428	21.449	28.794	50.243	2.369	16.641	31.107	47.748	-4,97
İEP	12.004	13.166	14.037	27.203	64.095	76.165	59.641	135.806	399,23
GEP	287	3.924	3.500	7.424	744	11.499	8.017	19.516	162,88
TOPLAM	14.719	38.539	46.331	84.870	67.208	104.305	98.765	203.070	139,27

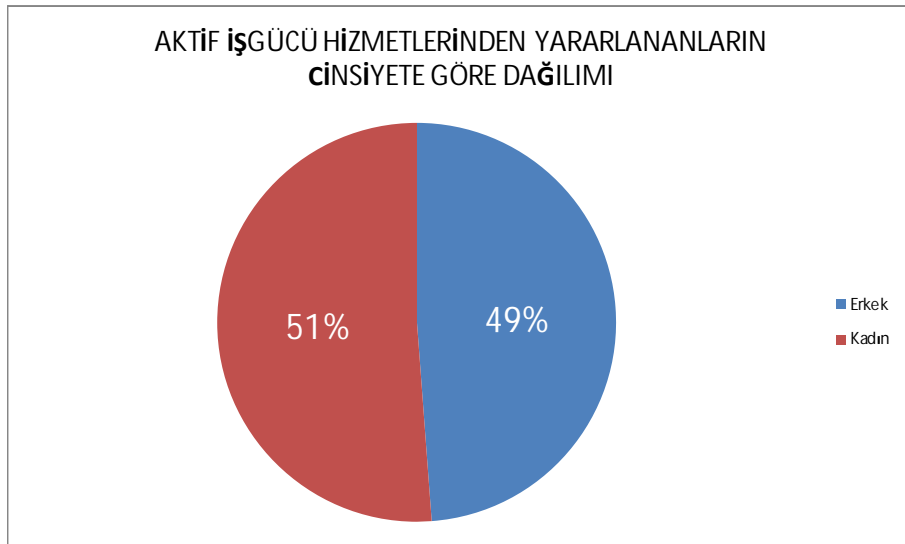
(*) Yalnız ilgili dönemde başlamış olan programları kapsamaktadır.

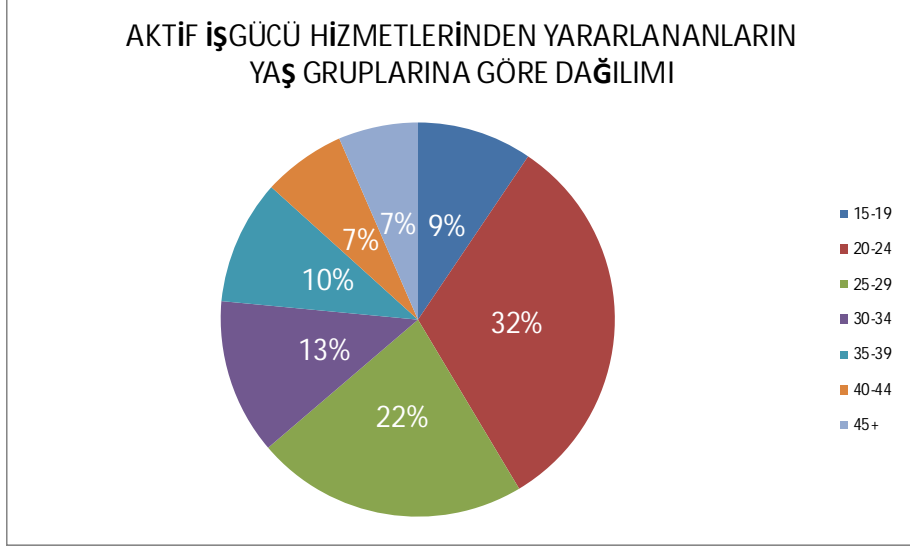
Kurs / Program Türü(**)	2015 Ocak-Nisan Dönemi				2016 Ocak-Nisan Dönemi				2015-2016 Değişim Oranı (%)
	Kurs / Program Sayısı	Toplam Kursiyer / Katılımcı Sayısı			Kurs / Program Sayısı	Toplam Kursiyer / Katılımcı Sayısı			
		E	K	T		E	K	T	
MEK	3.476	29.670	45.887	75.557	3.801	25.266	53.197	78.463	3,85
İEP	16.475	17.704	19.549	37.253	95.216	105.794	88.519	194.313	421,60
GEP	301	4.074	3.705	7.779	770	11.866	8.306	20.172	159,31
TOPLAM	20.252	51.448	69.141	120.589	99.787	142.926	150.022	292.948	142,93

(**) Bilindiği üzere aktif işgücü faaliyetlerine ilişkin istatistikler 2015 Nisan Ayından itibaren birikimli olarak sorgulanmaktadır. Bu bağlamda, yukarıdaki tabloda yer alan 2015 **Ocak-Nisan Dönemi** istatistikleri 2016 yılıyla kıyaslanabilir olması amacıyla birikimli olarak yeniden sorgulanmıştır.

2016 yılı **Ocak-Nisan Dönemi** itibari ile AİH faydalanicılarının % 51,2'si kadınlardan, % 63,7 si' 15-29 yaş arası gençlerden meydana gelmektedir. Faydalanicıların eğitim durumuna bakıldığında ise % 43,3 ü' ilköğretim mezunu kişilerden oluşmaktadır.

Grafik 6



Grafik 7

Grafik 8
