

Mart 2016

İSTATİSTİK BÜLTENİ

Çalışma hayatında önemli bir kamu erki olarak görev yapan İŞKUR, özellikle işsizlikle mücadele ve istihdam politikalarında devlete, "Sosyal Devlet" olma özelliğini kazandıran nadide kurumlardan birisidir. Bugünkü adıyla İŞKUR, mevzuat anlamında temellerini 1936 yılında atmıştır. 10 fasıldan oluşan 3008 sayılı ilk İş Kanununda, kamu istihdam kurumlarının özünü oluşturan "işe aracılık" yani "iş ve işçi bulma" kavramı 4. faslında yerini almıştır.

1936 yılında yasal bir temele dayanan ve iş ve işçi bulmaya aracılık görevini üstlenen Kurum, 1946 yılındaki 4837 sayılı Kanun ile kuruluş kanununa kavuşmasıyla resmen ve fiilen Türkiye'nin Kamu İstihdam Kurumu olarak görevini ifa etmeye başlamıştır.

İş ve işçi bulma hizmetlerini 2003 yılına kadar tekelinde yürüten Kurum, değişen iktisadi anlayış, yenilenen işgücü piyasası politikaları ve Avrupa Birliği süreci gibi etmenlerle beraber yeniden yapılanma sürecine girmiştir. 5 Temmuz 2003 tarihli 4904 sayılı Türkiye İş Kurumu Kanunu ile Kurum, işgücü piyasasında meydana gelecek değişim ve gelişmeleri izleyebilecek bir yapıya kavuşturulmuştur.

4904 Sayılı Kanun ile görev alanı genişletilen İŞKUR, klasik iş ve işçi bulma hizmetlerinin yanında, işgücü piyasasını sürekli izleyerek, aktif ve pasif işgücü politikalarını etkin şekilde uygulayabilecek bir yapıya kavuşturulmuştur. Ayrıca Kurumun işgücü piyasasındaki tekel yetkisi kaldırılarak, özel istihdam bürolarına faaliyette bulunma imkânı getirilmiş; katılımcılık esası benimsenmesi suretiyle Genel Kurul ve Yönetim Kurulu oluşturularak, sosyal tarafların üçlü bir yapı içerisinde Kurumun yönetimine katılması sağlanmıştır.

Türkiye İş Kurumu; ulusal istihdam politikasının oluşturulmasına ve istihdamın geliştirilmesine katkıda bulunmak, işsizlik sigortası işlemlerini yürütmek, işgücü piyasası ile ilgili istatistikî verileri toplamak ve analiz etmek, iş ve meslek analizleri yapmak, işgücü yetiştirmeye yönelik programlar uygulamak, işgücünün yurtiçindeki ve yurtdışındaki işlere yerleştirilmesine aracılık etmek, işgücü piyasasının düzenlenmesine yönelik aktif ve pasif istihdam politikaları oluşturmak, Kurum faaliyetleri ile ilgili alanlarda uluslararası kuruluşların istihdam ve çalışma hayatı ile ilgili kararlarını izlemek gibi temel ve hayati görevleri yerine getirmektedir.

Türkiye İş Kurumu, Çalışma ve Sosyal Güvenlik Bakanlığı'nın ilgili kuruluşu olup, özel hukuk hükümlerine tabi, tüzel kişiliği haiz, idari ve mali bakımdan özerk bir kamu kurumudur.

Kuruma Kayıtlı İşgücü ve İşsiz Bilgileri

Kuruma kayıtlı işgücü sayısı geçen yılın aynı ayına göre **1.209.232** kişi artarak **4.593.719** kişi, kayıtlı işsiz sayısı ise **372.684** kişi azalarak **1.850.053** kişi olmuştur. Kayıtlı işgücü sayısı % **35,7** oranında artarken, kayıtlı işsiz sayısı % **16,8** oranında azalmıştır.

Tablo 1: Temel Göstergeler

2015-2016 MART AYI TEMEL GOSTERGELERİ							
	2015 MART			2016 MART			Değişim Oranı (%)
	Erkek	Kadın	Toplam	Erkek	Kadın	Toplam	
BAŞVURU	159.707	95.313	255.020	175.252	115.178	290.430	13,9
İşsiz	101.210	65.842	167.052	103.947	81.931	185.878	11,3
Diğer(*)	58.497	29.471	87.968	71.305	33.247	104.552	18,9
AÇIK İŞ	-	-	171.247	-	-	189.967	10,9
Kamu	-	-	1.094	-	-	560	-48,8
Özel	-	-	170.153	-	-	189.407	11,3
İŞE YERLEŞTİRME	52.133	21.444	73.577	53.260	22.118	75.378	2,4
Kamu	272	120	392	146	27	173	-55,9
Özel	51.861	21.324	73.185	53.114	22.091	75.205	2,8
Normal	50.395	21.126	71.521	51.679	21.876	73.555	2,8
Kamu	217	114	331	127	24	151	-54,4
Özel	50.178	21.012	71.190	51.552	21.852	73.404	3,1
Engelli	1.713	318	2.031	1.571	242	1.813	-10,7
Eski Hükümlü-TMY(**)	25	0	25	10	0	10	-60,0
KAYITLI İŞGÜCÜ(***)	2.171.226	1.213.261	3.384.487	2.821.590	1.772.129	4.593.719	35,7
KAYITLI İŞSİZ (İş Arayanların Aktif Kayıta Kalma Süresine Göre)****							
12 Ay	1.414.736	808.001	2.222.737	1.010.168	839.885	1.850.053	-16,8
6 Ay	1.041.954	581.614	1.623.568	733.371	556.774	1.290.145	-20,5
3 Ay	511.038	268.342	779.380	477.397	309.403	786.800	1,0
YURTDIŞI BAŞVURU	169	30	199	226	38	264	32,7
YURTDIŞI GÖNDERME	3.129	16	3.145	1.852	6	1.858	-40,9

(*) Daha İyi Şartlarda İş Arayanlar, Emeklilerden İş Arayanlar, Belirli Bir İş Yerinde İş Arayanlar

(**) Terörle Mücadelede Yaralanan

(***) Geçen yıllar karşılaştırma yapılabilmesi için 2015 Mart Ayı kayıtlı işgücü rakamı aktif kayıta kalma süresi 12 ay olarak yeniden hesaplanmıştır.

(****) 2015 Eylül Ayı itibarıyla, işsiz kayıtlarının güncellenmesinde; bireysel sorgulama ve kişinin kendi beyanını baz alan uygulamaya ek olarak kayıtlı işsizlerin çalışma durumlarının SGK kayıtlarından anlık ve toplu olarak sorgulanıp güncellenebildiği bir sisteme geçilmiştir. Bunun sonucu olarak SGK kayıtlarından çalıştığı tespit edilen kayıtlı işsizler daha iyi şartlarda iş arayan statüsüne alınarak kayıtlı işsizlerden kayıtlı işgücüne aktarılmıştır.

2015-2016 OCAK-MART DÖNEMİ TEMEL GÖSTERGELERİ							
	2015 OCAK-MART			2016 OCAK-MART			Değişim Oranı (%)
	Erkek	Kadın	Toplam	Erkek	Kadın	Toplam	
BAŞVURU	453.500	251.811	705.311	495.737	301.934	797.671	13,1
İşsiz	285.817	171.301	457.118	269.842	196.426	466.268	2,0
Dğer(*)	167.683	80.510	248.193	225.895	105.508	331.403	33,5
AÇIKIŞ	-	-	457.814	-	-	531.304	16,1
Kamu	-	-	2.522	-	-	2.037	-19,2
Özel	-	-	455.292	-	-	529.267	16,2
İŞE YERLEŞTİRME	176.170	72.453	248.623	175.211	75.547	250.758	0,9
Kamu	1.625	276	1.901	1.523	131	1.654	-13,0
Özel	174.545	72.177	246.722	173.688	75.416	249.104	1,0
Normal	170.993	71.503	242.496	170.993	74.814	245.807	1,4
Kamu	1.504	262	1.766	1.416	122	1.538	-12,9
Özel	169.489	71.241	240.730	169.577	74.692	244.269	1,5
Engelli	5.118	950	6.068	4.152	733	4.885	-19,5
Eski Hükümlü-TMY(**)	59	0	59	66	0	66	11,9
KAYITLI İŞGÜCÜ(***)	2.171.226	1.213.261	3.384.487	2.821.590	1.772.129	4.593.719	35,7
KAYITLI İŞSİZ (İş Arayanların Aktif Kayıtta Kalma Süresine Göre)****							
12 Ay	1.414.736	808.001	2.222.737	1.010.168	839.885	1.850.053	-16,8
6 Ay	1.041.954	581.614	1.623.568	733.371	556.774	1.290.145	-20,5
3 Ay	511.038	268.342	779.380	477.397	309.403	786.800	1,0
YURTDIŞI BAŞVURU	427	78	505	729	113	842	66,7
YURTDIŞI GÖNDERME	8.255	51	8.306	5.968	21	5.989	-27,9

(*) Daha İyi Şartlarda İş Arayanlar, Emeklilerden İş Arayanlar, Belirli Bir İş Yerinde İş Arayanlar

(**) Terörle Mücadelede Yaralanan

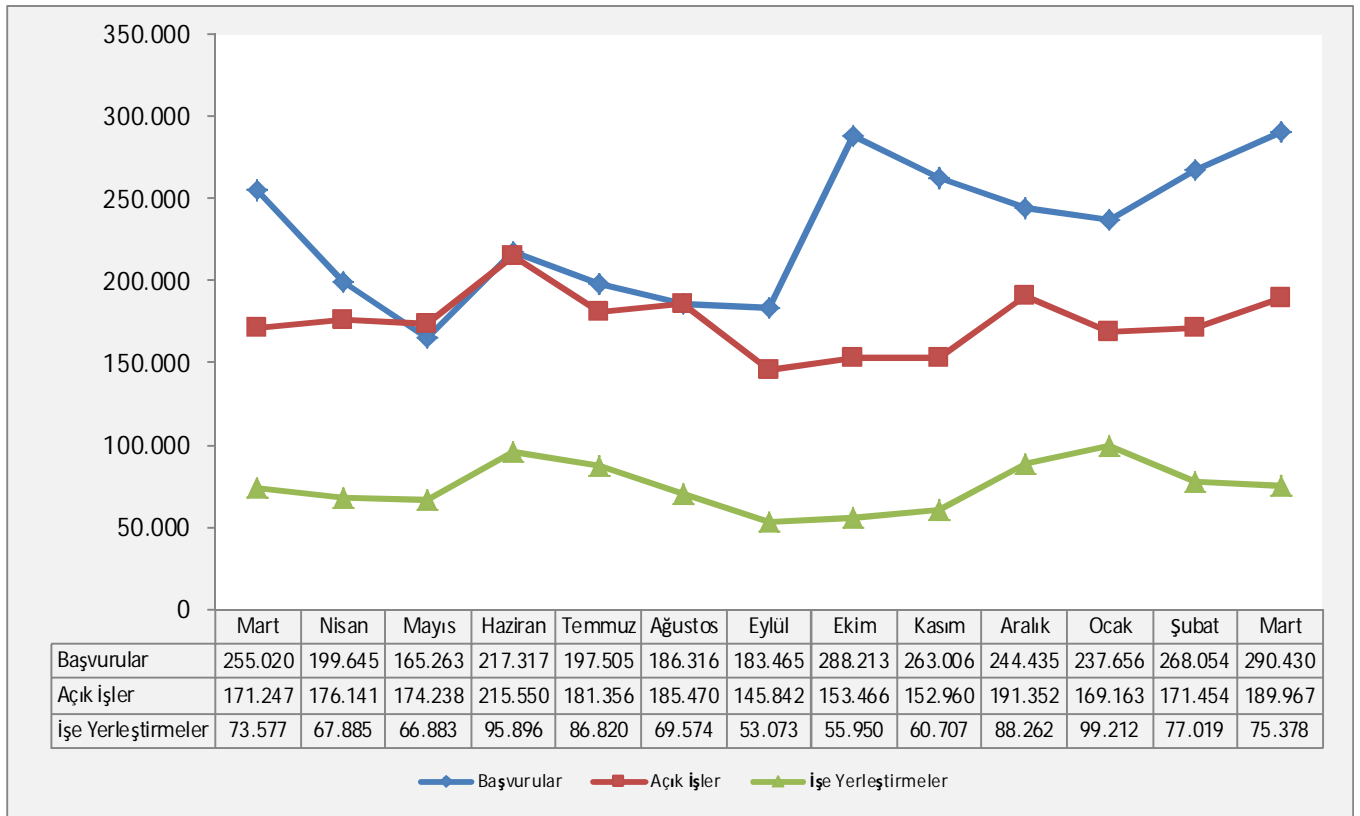
(***) Geçen yılla karşılaştırma yapılabilmesi için 2015 Mart Ayı kayıtlı işgücü rakamı aktif kayıtta kalma süresi 12 ay olarak yeniden hesaplanmıştır.

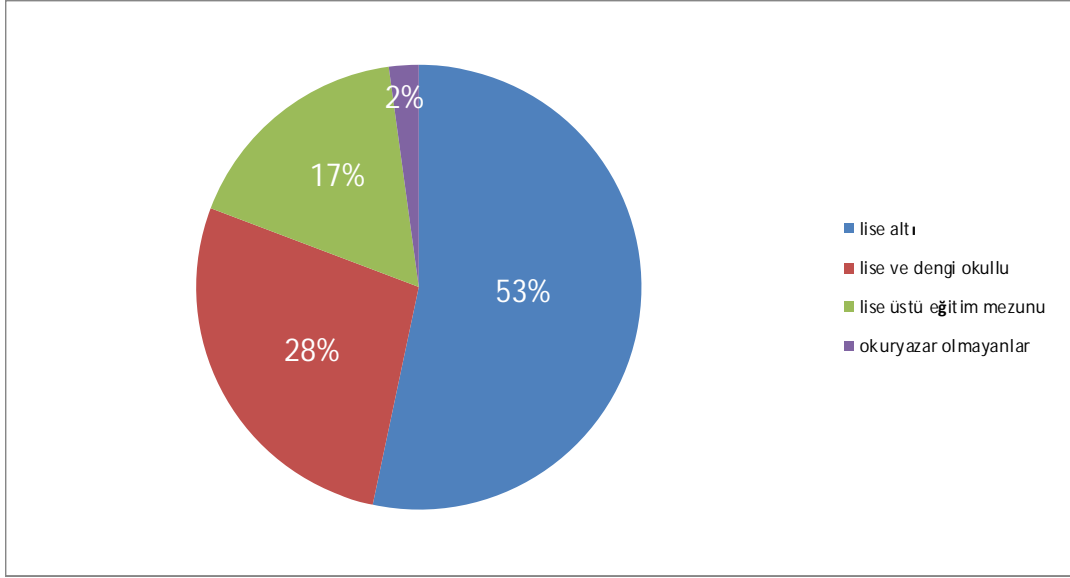
(****) 2015 Eylül Ayı itibarıyla, işsiz kayıtlarının güncellenmesinde; bireysel sorgulama ve kişinin kendi beyanını baz alan uygulamaya ek olarak kayıtlı işsizlerin çalışma durumlarının SGK kayıtlarından anlık ve toplu olarak sorgulanıp güncellenebildiği bir sisteme geçilmiştir. Bunun sonucu olarak SGK kayıtlarından çalıştığı tespit edilen kayıtlı işsizler daha iyi şartlarda iş arayan statüsüne alınarak kayıtlı işsizlerden kayıtlı işgücüne aktarılmıştır.

Kuruma Başvurular geçen yılın aynı ayına göre % 13,9 oranında artmıştır .

2016 yılı Mart Ayı içerisinde **290.430** kişi Kurumumuz faaliyetlerinden yararlanmak için başvuruda bulunmuştur. Başvuranlardan **185.878** kişi işsiz, **104.549** kişi şu an çalışmakla beraber daha iyi şartlarda iş arayanlar ve 3 kişi de emeklidir. Kuruma ay içerisinde başvuranların % **39,7**'si kadın işgücüdür. Başvuruların % **53,3**'ü lise altı, % **27,4**'ü lise ve dengi okullu, % **17,1**'i lise üstü eğitim mezunu ve % **2,2**'si ise okuryazar olmayanlardan oluşmaktadır. Ay içinde başvuranların % **27,8**'i 15-24 yaş arasında yer almaktadır.

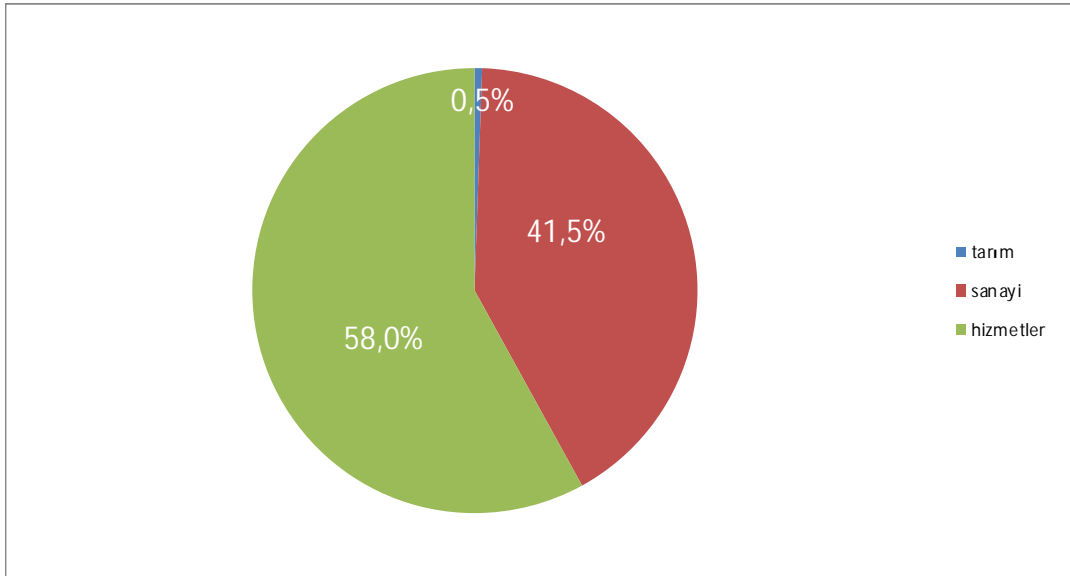
Grafik 1: Başvuru, Açık İş ve İşe Yerleştirmelerin Son Bir Yıllık Görünümü



Grafik 2: Başvuruların Eğitim Durumlarına Göre Dağılımı


Ay içinde alınan açık işler, geçen yılın aynı ayına göre % 10,9 oranında artarak 189.967 olmuştur.

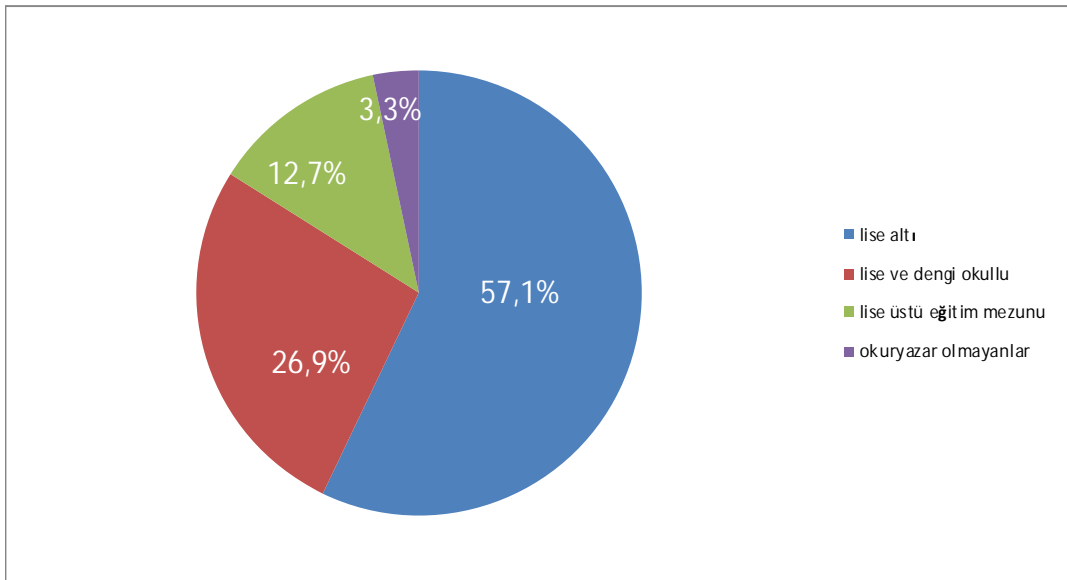
Açık işlerin % 99,7si' özel kesim işyerlerinden alınmıştır. Özel kesim işyerlerinden alınan açık işlerin % 0,5'i tarım, % 41,5'i sanayi ve % 58'i hizmetler sektöründen oluşmaktadır.

Grafik 3: Özel Sektör İşyerlerinden Alınan Açık İşlerin Sektörlere Göre Dağılımı


Ay içinde yapılan işe yerleştirme geçen yılın aynı ayına göre % 2,4 oranında *artarak* 75.378 olmuştur.

2016 yılı Mart Ayına göre özel kesim işyerlerine yapılan işe yerleştirmeler % 2,8 oranında *artarken* kamu kesim işyerlerine yapılan işe yerleştirmeler ise % 55,9 oranında *azalmıştır*. İşe yerleştirmelerin % 29,3'ü kadın işgücünden oluşmaktadır. İşe yerleştirilenlerin % 22,4'ü 15-24 yaş arasında yer almaktadır. İşe yerleştirilenlerin eğitimlerine göre dağılımı; % 57,1'i lise altı eğitilmiş, % 26,9'u lise ve dengi okullu, % 12,7'si lise üstü eğitim mezunu ve % 3,3'ü okuryazar olmayanlardan oluşmaktadır.

Grafik 4: İşe Yerleştirmelerin Eğitim Durumlarına Göre Dağılımı



Engellilere İlişkin Bilgiler

Mart Ayı içerisinde Kurumumuza iş aramak amacıyla **8.165** engelli kişi başvuruda bulunmuştur. Mart Ayı içerisinde engellilere yönelik **8.290** kişilik açık iş alınmış olup, yine ay içerisinde **1.813** engelli kişi işe yerleştirilmiştir. İşe yerleştirilenlerin % **99,3'ü** özel kesim işyerlerine yapılan işe yerleştirmelerden oluşmaktadır. Halen; iş aramak amacıyla, Kurumumuzda **102.333** engelli kişi kayıtlı bulunmaktadır. Kurumumuz kayıtlarına göre Şubat Ayı sonu itibarıyla **25.340** kişilik engelli açık kontenjanı bulunmaktadır.

Toplum Yararına Programlar

2016 Mart Ayında TYP kapsamında başlamış olan 35 adet program mevcut olup, bu programlardan 6.294 kişisi erkek, 3.258 kişisi de kadın olmak üzere toplam 9.552 kişi yararlanmıştır.

İşsizlik Sigortası Hizmetleri

İşsizlik Sigortası Fonundan; 4447 sayılı kanuna göre; işsizlik ödeneği, sağlık güvencesi, yeni bir iş bulma, meslek geliştirme, edindirme ve yetiştirme eğitimi ile ücret garanti ve kısa çalışma ödemelerine ilişkin hizmetler sunulmaktadır.

İşsizlik Ödeneği Başvuruları

Sigortalı işsizlerin, hizmet akdinin sona erdiği tarihi izleyen günden itibaren 30 gün içerisinde İŞKUR birimlerine veya elektronik ortamda <http://www.iskur.gov.tr> adresine başvurması durumunda en az 600 gün çalışmış sigortalılar 180 gün, 900 gün çalışmış sigortalılar 240 gün, 1080 gün çalışmış sigortalılar 300 gün süre ile İşsizlik Sigortası hizmetlerinden yararlanabilmektedirler. 30 günlük süre yasal başvuru süresi olup, bu süreden sonra başvurulması halinde, geç kalınan süre toplam hak sahipliği süresinden düşülmektedir.

AYLAR	İŞSİZLİK ÖDENEĞİ İÇİN BAŞVURAN KİŞİ SAYISI				
	2015	2016	Her Ayın Bir Önceki Aya Göre Değişimi (2015) (%)	Her Ayın Bir Önceki Aya Göre Değişimi (2016) (%)	2016-2015 Değişimi (%)
Ocak	111.645	153.744	-	39,3	37,7
Şubat	81.338	120.497	-27,1	-21,6	48,1
Mart	78.484	112.005	-3,5	-7,0	42,7
Nisan	76.369	-	-2,7	-	-
Mayıs	71.080	-	-6,9	-	-
Haziran	119.372	-	67,9	-	-
Temmuz	96.467	-	-19,2	-	-
Ağustos	78.388	-	-18,7	-	-
Eylül	73.521	-	-6,2	-	-
Ekim	84.796	-	15,3	-	-
Kasım	104.472	-	23,2	-	-
Aralık	110.361	-	5,6	-	-
TOPLAM	1.086.293	386.246			-

Not1: Tablodaki işsizlik sigortası başvuru sayıları ilgili ay sonları itibariyle sabitlenmiş değerler olup, işsizlik sigortası bülteniyle farklılık gösterebilir.

Not2: Yukarıdaki tabloda yer alan 2016 yılı Mart rakamı Mayıs Ayında kesinleşecek olup, söz konusu Ayda tablo geriye dönük olarak güncellenecektir.

2016 Mart Ayı içerisinde **112.005** kişi işsizlik sigortası hizmetlerinden faydalanmak üzere Kurumumuza başvuruda bulunmuştur. Başvurular geçen yılın aynı ayına göre **% 42,7 artarken**, geçen ayla kıyaslandığında **% 7,0** oranında **azalış** göstermiştir.

İşsizlik Ödeneği Hak Edenler

AYLAR	İŞSİZLİK ÖDENEĞİ HAKEDEN KİŞİ SAYISI				
	2015	2016	Her Ayın Bir Önceki Aya Göre Değişimi (2015) (%)	Her Ayın Bir Önceki Aya Göre Değişimi (2016) (%)	2016-2015 Değişimi (%)
Ocak	65.881	81.306	-	38,5	23,4
Şubat	45.466	63.249	-31,0	-22,2	39,1
Mart	44.071	51.282	-3,1	-18,9	16,4
Nisan	42.702	-	-3,1	-	-
Mayıs	38.801	-	-9,1	-	-
Haziran	61.142	-	57,6	-	-
Temmuz	53.440	-	-12,6	-	-
Ağustos	42.520	-	-20,4	-	-
Eylül	40.350	-	-5,1	-	-
Ekim	43.145	-	6,9	-	-
Kasım	53.683	-	24,4	-	-
Aralık	58.687	-	9,3	-	-
TOPLAM	589.888	195.837			-

Not1: Tablodaki işsizlik sigortası hakeden sayıları ilgili ay sonları itibariyle sabitlenmiş değerler olup, işsizlik sigortası bülteniyle farklılık gösterebilir.

Not2: Yukarıdaki tabloda yer alan 2016 yılı Mart rakamı Mayıs ayında kesinleşecek olup, söz konusu Ayda tablo geriye dönük olarak güncellenecektir.

2016 Mart Ayı içerisinde **51.282** kişi işsizlik sigortası hizmetlerinden yararlanmaya hak kazanmıştır. İşsizlik ödeneği hak eden kişi sayısı geçen yılın aynı ayına göre **% 16,4 artarken**, geçen ayla kıyaslandığında **% 18,9** oranında **azalış** göstermiştir.

İşsizlik Ödeneği Alanlar

AYLAR	İŞSİZLİK ÖDENEĞİ ALAN SAYISI				
	2015	2016	Her Ayın Bir Önceki Aya Göre Değişimi (2015) (%)	Her Ayın Bir Önceki Aya Göre Değişimi (2016) (%)	2016-2015 Değişimi (%)
Ocak	321.547	375.188	-	14,9	16,7
Şubat	323.684	389.392	0,7	3,8	20,3
Mart	320.220	403.993	-1,1	3,7	26,2
Nisan	305.015	-	-4,7	-	-
Mayıs	294.901	-	-3,3	-	-
Haziran	305.407	-	3,6	-	-
Temmuz	331.773	-	8,6	-	-
Ağustos	329.610	-	-0,7	-	-
Eylül	310.957	-	-5,7	-	-
Ekim	309.916	-	-0,3	-	-
Kasım	309.571	-	-0,1	-	-
Aralık	326.592	-	5,5	-	-
TOPLAM					

Not: Veriler birikimli olduğundan toplam alınmamıştır.

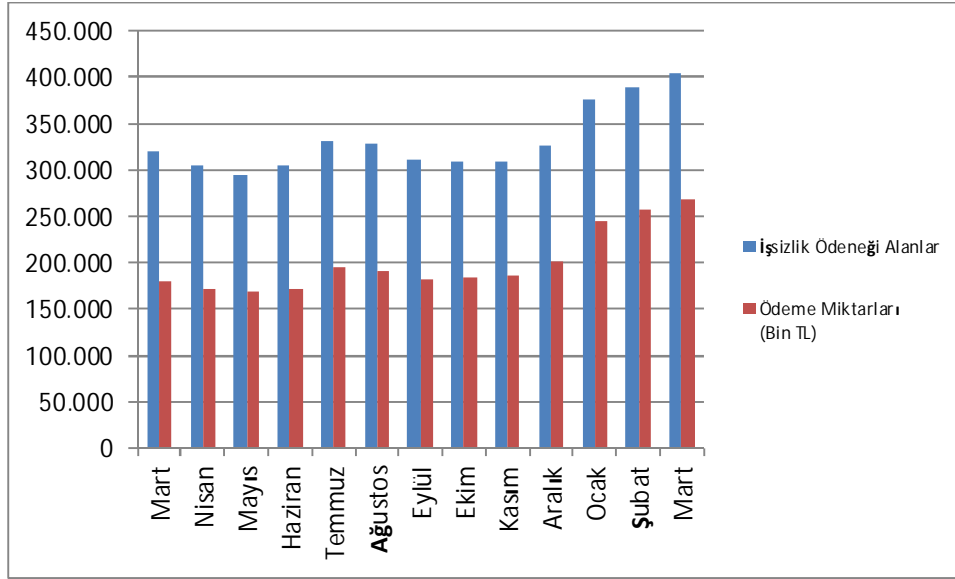
2016 Mart ayında **403.993** kişi işsizlik ödeneği almıştır. Ödeme yapılan kişi sayısı geçen yılın aynı ayına göre **% 26,2 artarken**, geçen ayla kıyaslandığında **% 3,7** oranında **artış** göstermiştir.

İşsizlik Ödeneği Ödeme Miktarları

AYLAR	İŞSİZLİK ÖDENEĞİ ÖDEME MİKTARLARI (BİN TL)				
	2015	2016	Her Ayın Bir Önceki Aya Göre Değişimi (2015) (%)	Her Ayın Bir Önceki Aya Göre Değişimi (2016) (%)	2016-2015 Değişimi (%)
Ocak	181.896	243.846	-	21,4	34,1
Şubat	182.446	256.737	0,3	5,3	40,7
Mart	179.604	268.370	-1,6	4,5	49,4
Nisan	171.380	-	-4,6	-	-
Mayıs	168.248	-	-1,8	-	-
Haziran	170.472	-	1,3	-	-
Temmuz	195.297	-	14,6	-	-
Ağustos	190.434	-	-2,5	-	-
Eylül	182.510	-	-4,2	-	-
Ekim	184.008	-	0,8	-	-
Kasım	185.604	-	0,9	-	-
Aralık	200.887	-	8,2	-	-
TOPLAM	2.192.786	768.953			

2016 Mart ayında **403.993** kişiye **268.370.-BinTL** ödeme yapılmıştır. Gerçekleşen ödemeler geçen yılın aynı ayına göre **% 49,4 artarken**, geçen ayla kıyaslandığında **% 4,5** oranında **artış** göstermiştir.

Grafik 5: İşsizlik Ödeneği Alanların ve Ödeme Miktarlarının Son Bir Yıllık Görünümü



Kısa Çalışma Ödeneğinden Faydalananlar

4447 sayılı İşsizlik Sigortası Kanununun Ek 2. maddesi gereğince, genel ekonomik, sektörel veya bölgesel kriz ile zorlayıcı sebeplerle işyerindeki haftalık çalışma sürelerinin geçici olarak önemli ölçüde azaltılması veya işyerinde faaliyetin tamamen veya kısmen geçici olarak durdurulması hallerinde çalışılmayan süreler için çalışanlara üç ayı geçmemek üzere kısa çalışma ödeneği ödenmektedir.

AYLAR	KÇÖ ALAN SAYISI		KÇÖ ALAN SAYISI	
	2015		2016	
	KİŞİ SAYISI	ÖDEME MİKTARI (BİN TL)	KİŞİ SAYISI	ÖDEME MİKTARI (BİN TL)
Ocak	39	34	3	0,349
Şubat	666	132	4	6
Mart	368	26	82	135
Nisan	151	10	-	-
Mayıs	-	-	-	-
Haziran	52	2	-	-
Temmuz	0	0	-	-
Ağustos	45	3	-	-
Eylül	15	14	-	-
Ekim	8	2	-	-
Kasım	49	58	-	-
Aralık	48	25	-	-
TOPLAM		306		141,375

Mart 2016 Ayında **82** kişiye **135.-BinTL** ödeme yapılmıştır. Kısa çalışma ödeneğinden faydalanan kişi sayısı geçen yılın aynı ayına göre **% 77,7** oranında **azalırken**, geçen ayla kıyaslandığında **% 1950,0** oranında **artış** göstermiştir. Gerçekleşen ödeme miktarına baktığımızda ise geçen yılın aynı ayına göre **% 419,8** oranında **artarken**, geçen ayla kıyaslandığında **% 2193,9** oranında **artış** göstermiştir.

Ücret Garanti Fonu Ödemeleri

4447 sayılı İşsizlik Sigortası Kanununun Ek 1. maddesine göre; işverenin, konkordato ilan etmesi, işveren için aciz vesikası alınması, iflası veya iflasın ertelenmesi nedenleri ile ödeme gücüne düştüğü hallerde, çalışanlarının hizmet akdinden kaynaklanan ve ödenmeyen üç aylık ücret alacakları ücret garanti fonundan ödenmektedir.

AYLAR	ÜGF ALAN SAYISI		ÜGF ALAN SAYISI	
	2015		2016	
	KİŞİ SAYISI	ÖDEME MİKTARI (BİN TL)	KİŞİ SAYISI	ÖDEME MİKTARI (BİN TL)
Ocak	504	1.603	239	738
Şubat	529	1.658	555	1.942
Mart	766	2.309	463	1.749
Nisan	416	1.052	-	-
Mayıs	666	1.684	-	-
Haziran	328	830	-	-
Temmuz	469	1.549	-	-
Ağustos	614	1.733	-	-
Eylül	398	816	-	-
Ekim	334	1.304	-	-
Kasım	276	798	-	-
Aralık	247	746	-	-
TOPLAM		16.082		4.429

Mart 2016 Ayında Ücret Garanti Fonu'ndan **463** kişiye toplam **1749.-BinTL** ödeme yapılmıştır. Ücret Garanti Fonu'ndan yararlanan kişi sayısı geçen yılın aynı ayına göre % **39,6** oranında **azalırken**, geçen ayla kıyaslandığında % **16,6** oranında **azalış** göstermiştir. Gerçekleşen ödeme miktarı ise geçen yılın aynı ayına göre % **24,3** oranında **azalırken**, geçen ayla kıyaslandığında % **9,9** oranında **azalış** göstermiştir.

AKTİF İŞGÜCÜ HİZMETLERİ

GENEL OLARAK AKTİF İŞGÜCÜ HİZMETLERİ

İstihdamın korunmasına ve artırılmasına, işsizlerin mesleki niteliklerinin geliştirilmesine, işsizliğin azaltılmasına ve özel politika gerektiren kişi ve grupların işgücü piyasasına kazandırılmasına yardımcı olmak üzere yapılan faaliyetler genel olarak aktif işgücü hizmetleri (AİH) olarak değerlendirilmektedir. Bu kapsamda mesleki eğitim kursları (MEK), işbaşı eğitim programları (İEP) ve girişimcilik eğitim programları (GEP) düzenlenmektedir.

2016 yılı **Ocak-Mart Dönemi** içerisinde AİH kapsamında başlamış olan **43.341** kurs ve programdan toplam **128.274** kişi yararlanmıştır. Geçen yılın aynı döneminde ise **11.064** kurs/program başlatılmış olup bu kurs/programlara **58.775** kişi katılmıştır. Yılın bu döneminde başlamış olan bu faaliyetlerden yararlananlarda geçen yılın aynı dönemine göre % **118,25 artış** yaşanmıştır.

Aynı Dönem içerisinde tamamlanmış ya da halen devam etmekte olan **76.008** kurs ve programdan toplam **218.112** kişi yararlanmıştır. Geçen yılın aynı döneminde ise **17.215** kurs/program düzenlenmiş olup bu kurs/programlara **94.878** kişi katılmıştır. Yılın bu döneminde gerçekleşen bu faaliyetlerden yararlananlarda geçen yılın aynı dönemine göre % **129,89 artış** yaşanmıştır.

Kurs / Program Türü(*)	2015 Ocak-Mart Dönemi				2016 Ocak-Mart Dönemi				2015-2016 Değişim Oranı (%)
	Kurs / Program Sayısı	Toplam Kursiyer / Katılımcı Sayısı			Kurs / Program Sayısı	Toplam Kursiyer / Katılımcı Sayısı			
		E	K	T		E	K	T	
MEK	1.783	15.674	19.351	35.025	1.743	12.382	22.671	35.053	0,08
İEP	9.122	9.283	10.323	19.606	41.163	45.170	36.554	81.724	316,83
GEP	159	2.158	1.986	4.144	435	6.972	4.525	11.497	177,44
TOPLAM	11.064	27.115	31.660	58.775	43.341	64.524	63.750	128.274	118,25

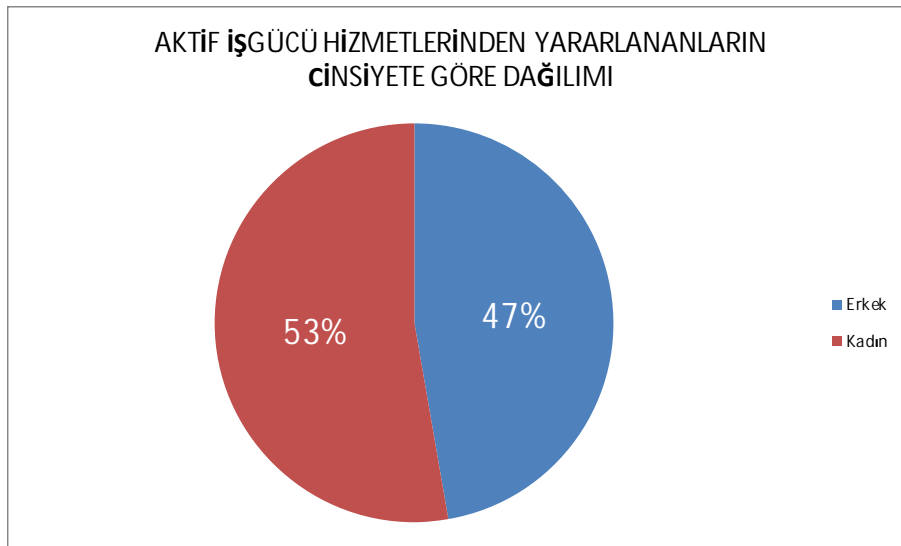
(*) Yalnız ilgili dönemde başlamış olan programları kapsamaktadır.

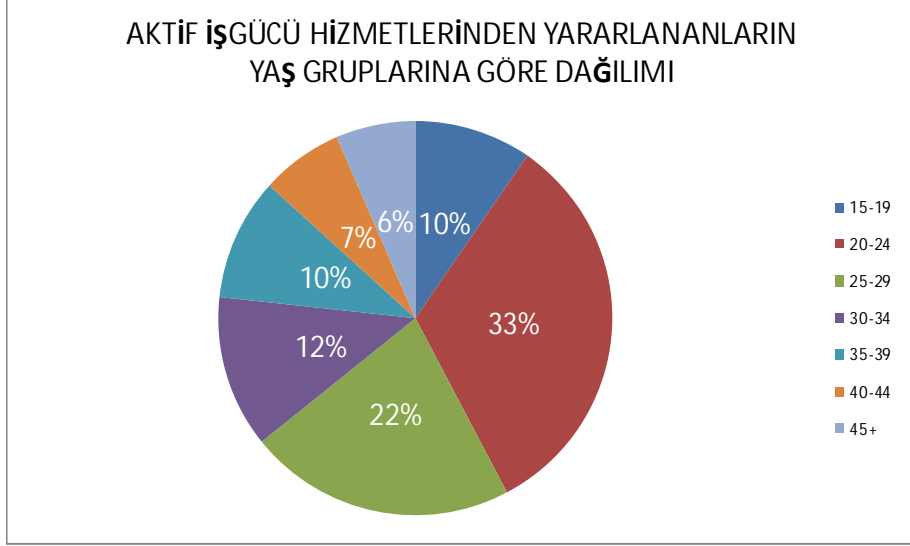
Kurs / Program Türü(**)	2015 Ocak-Mart Dönemi				2016 Ocak-Mart Dönemi				2015-2016 Değişim Oranı (%)
	Kurs / Program Sayısı	Toplam Kursiyer / Katılımcı Sayısı			Kurs / Program Sayısı	Toplam Kursiyer / Katılımcı Sayısı			
		E	K	T		E	K	T	
MEK	2.982	23.859	36.451	60.310	3.175	20.961	44.733	65.694	8,93
İEP	14.060	14.006	16.063	30.069	72.372	74.801	65.464	140.265	366,48
GEP	173	2.308	2.191	4.499	461	7.339	4.814	12.153	170,13
TOPLAM	17.215	40.173	54.705	94.878	76.008	103.101	115.011	218.112	129,89

(**) Bilindiği üzere aktif işgücü faaliyetlerine ilişkin istatistikler 2015 Nisan Ayından itibaren birikimli olarak sorgulanmaktadır. Bu bağlamda, yukarıdaki tabloda yer alan 2015 **Ocak-Mart Dönemi** istatistikleri 2016 yılıyla kıyaslanabilir olması amacıyla birikimli olarak yeniden sorgulanmıştır.

2016 yılı Ocak-Mart Dönemi itibari ile AİH faydalanicılarının % 52,7'si kadınlardan, % 64,2 si' 15-29 yaş arası gençlerden meydana gelmektedir. Faydalanicıların eğitim durumuna bakıldığında ise % 42,2 si' ilköğretim mezunu kişilerden oluşmaktadır.

Grafik 6



Grafik 7

Grafik 8
