

Aralık 2015

İSTATİSTİK BÜLTENİ

Çalışma hayatında önemli bir kamu erki olarak görev yapan İŞKUR, özellikle işsizlikle mücadele ve istihdam politikalarında devlete, "Sosyal Devlet" olma özelliğini kazandıran nadide kurumlardan birisidir. Bugünkü adıyla İŞKUR, mevzuat anlamında temellerini 1936 yılında atmıştır. 10 fasıldan oluşan 3008 sayılı ilk İş Kanununda, kamu istihdam kurumlarının özünü oluşturan "işe aracılık" yani "iş ve işçi bulma" kavramı 4. faslında yerini almıştır.

1936 yılında yasal bir temele dayanan ve iş ve işçi bulmaya aracılık görevini üstlenen Kurum, 1946 yılındaki 4837 sayılı Kanun ile kuruluş kanununa kavuşmasıyla resmen ve fiilen Türkiye'nin Kamu İstihdam Kurumu olarak görevini ifa etmeye başlamıştır.

İş ve işçi bulma hizmetlerini 2003 yılına kadar tekelinde yürüten Kurum, değişen iktisadi anlayış, yenilenen işgücü piyasası politikaları ve Avrupa Birliği süreci gibi etmenlerle beraber yeniden yapılanma sürecine girmiştir. 5 Temmuz 2003 tarihli 4904 sayılı Türkiye İş Kurumu Kanunu ile Kurum, işgücü piyasasında meydana gelecek değişim ve gelişmeleri izleyebilecek bir yapıya kavuşturulmuştur.

4904 Sayılı Kanun ile görev alanı genişletilen İŞKUR, klasik iş ve işçi bulma hizmetlerinin yanında, işgücü piyasasını sürekli izleyerek, aktif ve pasif işgücü politikalarını etkin şekilde uygulayabilecek bir yapıya kavuşturulmuştur. Ayrıca Kurumun işgücü piyasasındaki tekel yetkisi kaldırılarak, özel istihdam bürolarına faaliyette bulunma imkânı getirilmiş; katılımcılık esası benimsenmesi suretiyle Genel Kurul ve Yönetim Kurulu oluşturularak, sosyal tarafların üçlü bir yapı içerisinde Kurumun yönetimine katılması sağlanmıştır.

Türkiye İş Kurumu; ulusal istihdam politikasının oluşturulmasına ve istihdamın geliştirilmesine katkıda bulunmak, işsizlik sigortası işlemlerini yürütmek, işgücü piyasası ile ilgili istatistikî verileri toplamak ve analiz etmek, iş ve meslek analizleri yapmak, işgücü yetiştirmeye yönelik programlar uygulamak, işgücünün yurtiçindeki ve yurtdışındaki işlere yerleştirilmesine aracılık etmek, işgücü piyasasının düzenlenmesine yönelik aktif ve pasif istihdam politikaları oluşturmak, Kurum faaliyetleri ile ilgili alanlarda uluslararası kuruluşların istihdam ve çalışma hayatı ile ilgili kararlarını izlemek gibi temel ve hayati görevleri yerine getirmektedir.

Türkiye İş Kurumu, Çalışma ve Sosyal Güvenlik Bakanlığı'nın ilgili kuruluşu olup, özel hukuk hükümlerine tabi, tüzel kişiliği haiz, idari ve mali bakımdan özerk bir kamu kurumudur.

Temel Göstergeler

2014-2015 ARALIK AYI TEMEL GÖSTERGELERİ							
	2014 ARALIK			2015 ARALIK			Değişim Oranı (%)
	Erkek	Kadın	Toplam	Erkek	Kadın	Toplam	
BAŞVURU	179.563	92.399	271.962	154.617	89.818	244.435	-10,1
İşsiz	92.127	53.846	145.973	99.763	64.812	164.575	12,7
Diğer(*)	87.436	38.553	125.989	54.854	25.006	79.860	-36,6
AÇIK İŞ	-	-	199.078	-	-	191.352	-3,9
Kamu	-	-	1.381	-	-	702	-49,2
Özel	-	-	197.697	-	-	190.650	-3,6
İŞE YERLEŞTİRME	55.538	26.826	82.364	63.866	24.396	88.262	7,2
Kamu	344	82	426	1.143	64	1.207	183,3
Özel	55.194	26.744	81.938	62.723	24.332	87.055	6,2
Normal	53.346	26.375	79.721	62.453	24.122	86.575	8,6
Kamu	297	77	374	1.102	63	1.165	211,5
Özel	53.049	26.298	79.347	61.351	24.059	85.410	7,6
Engelli	2.163	451	2.614	1.387	274	1.661	-36,5
Eski Hükümlü-TMY(**)	29	0	29	26	0	26	-10,3
YURTDIŞI BAŞVURU	140	18	158	282	31	313	98,1
YURTDIŞI GÖNDERME	3.022	13	3.035	2.802	17	2.819	-7,1

2014-2015 YILLARI TEMEL GÖSTERGELERİ							
	2014 YILI			2015 YILI			Değişim Oranı (%)
	Erkek	Kadın	Toplam	Erkek	Kadın	Toplam	
BAŞVURU	1.500.064	875.519	2.375.583	1.550.732	1.091.780	2.642.512	11,2
İşsiz	803.122	552.974	1.356.096	615.959	581.560	1.197.519	-11,7
Diğer(*)	696.942	322.545	1.019.487	934.773	510.220	1.444.993	41,7
AÇIK İŞ	-	-	1.735.892	-	-	2.043.256	17,7
Kamu	-	-	11639	-	-	12653	8,7
Özel	-	-	1.724.253	-	-	2.030.603	17,8
İŞE YERLEŞTİRME	478.839	222.596	701.435	628.792	260.848	889.640	26,8
Kamu	9322	1098	10420	8.290	1156	9.446	-9,3
Özel	469.517	221.498	691.015	620.502	259.692	880.194	27,4
Normal	456.300	218.401	674.701	611.419	257.511	868.930	28,8
Kamu	8739	1065	9804	7.816	1117	8.933	-8,9
Özel	447.561	217.336	664.897	603.603	256.394	859.997	29,3
Engelli	22.156	4194	26.350	17.118	3337	20.455	-22,4
Eski Hükümlü-TMY(**)	383	1	384	255	0	255	-33,6
KAYITLI İŞGÜCÜ	3.024.155	1.815.056	4.839.211	3.405.616	2.168.177	5.573.793	15,2
KAYITLI İŞSİZ (İş Arayanların Aktif Kayıta Kalma Süresine Göre)							
18 Ay	1.633.255	1.114.723	2.747.978	1.124.811	1.003.684	2.128.495	-22,5
12 Ay	-	-	-	929.560	790.198	1.719.758	-
6 Ay	-	-	-	698.228	565.850	1.264.078	-
YURTDIŞI BAŞVURU	1322	233	1555	1895	376	2.271	46,0
YURTDIŞI GÖNDERME	39.432	212	39.644	31.796	170	31.966	-19,4

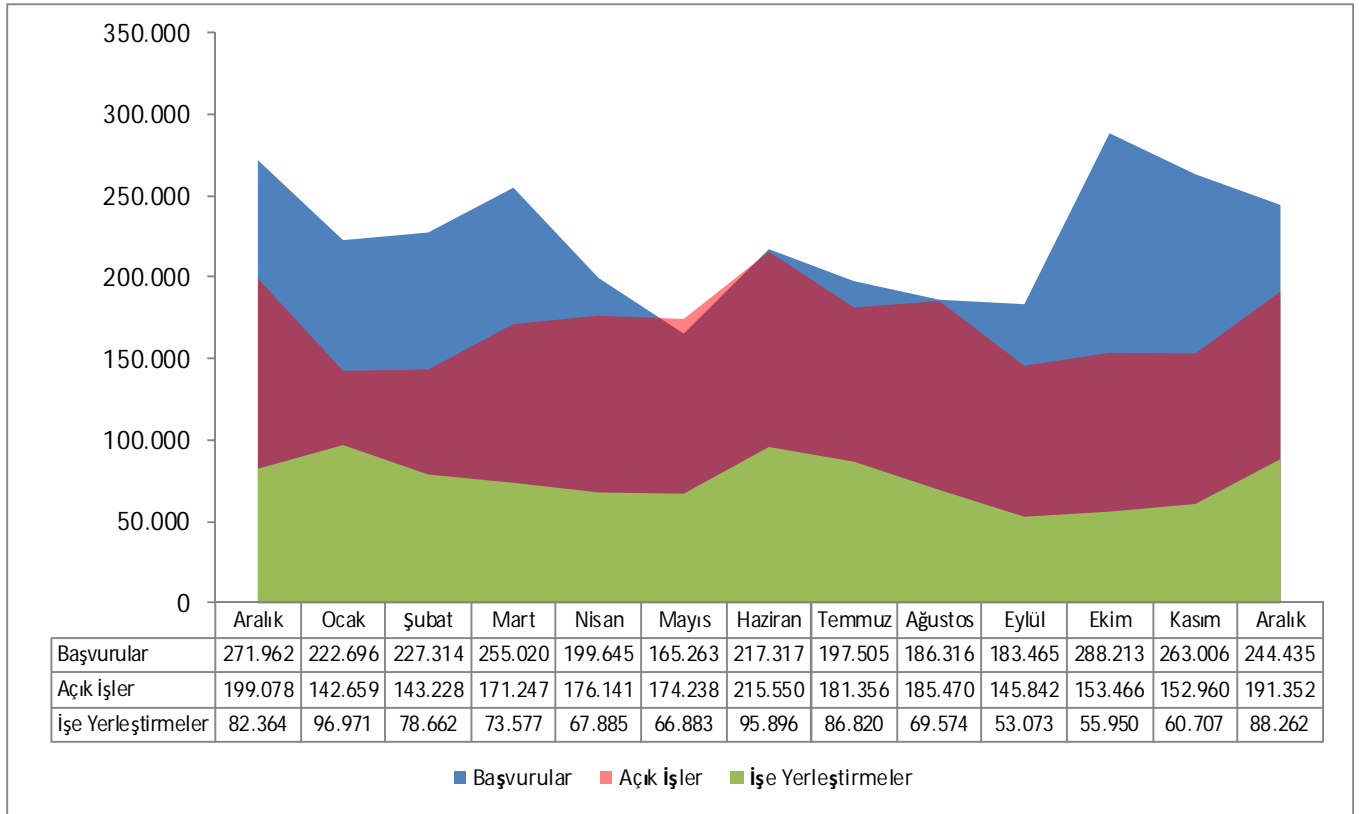
(*) Daha İyi Şartlarda İş Arayanlar, Emeklilerden İş Arayanlar, Belirli Bir İş Yerinde İş Arayanlar

(**) Terörle Mücadelede Yaralanan

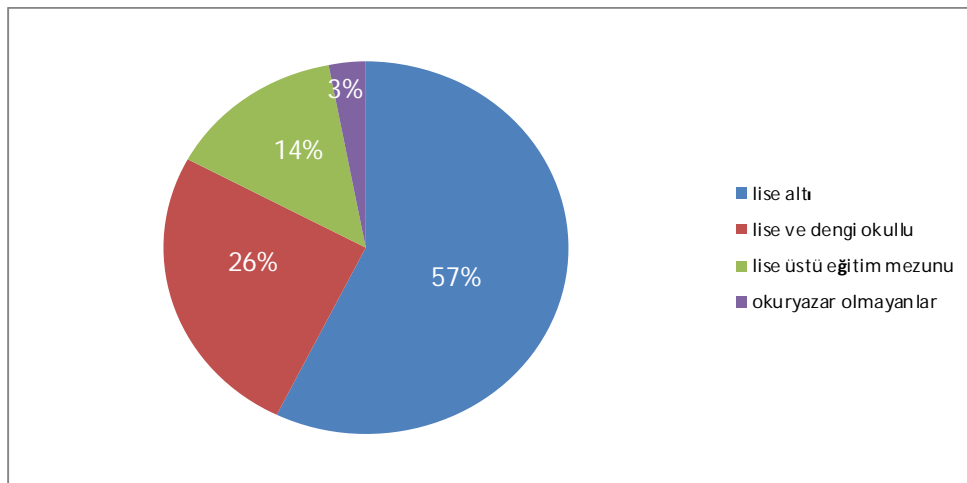
Kuruma Başvurular geçen yılın aynı ayına göre % 10,12 oranında azalmıştır.

2015 yılı Aralık Ayı içerisinde **244.435** kişi Kurumumuz faaliyetlerinden yararlanmak için başvuruda bulunmuştur. Başvuranlardan **164.575** kişi işsiz, **79.847** kişi şu an çalışmakla beraber daha iyi şartlarda iş arayanlar ve **13** kişi de emeklidir. Kuruma ay içerisinde başvuruların % **36,7**'si kadın işgücüdür. Başvuruların % **57,3**'ü lise altı, % **25,6**'sı lise ve dengi okullu, % **14,2**'si lise üstü eğitim mezunu ve % **3,0**'ü ise okuryazar olmayanlardan oluşmaktadır. Ay içinde başvuruların % **26,90**'u 15-24 yaş arasında yer almaktadır.

Grafik 1: Başvuru, Açık İş ve İşe Yerleştirmelerin Son Bir Yıllık Görünümü



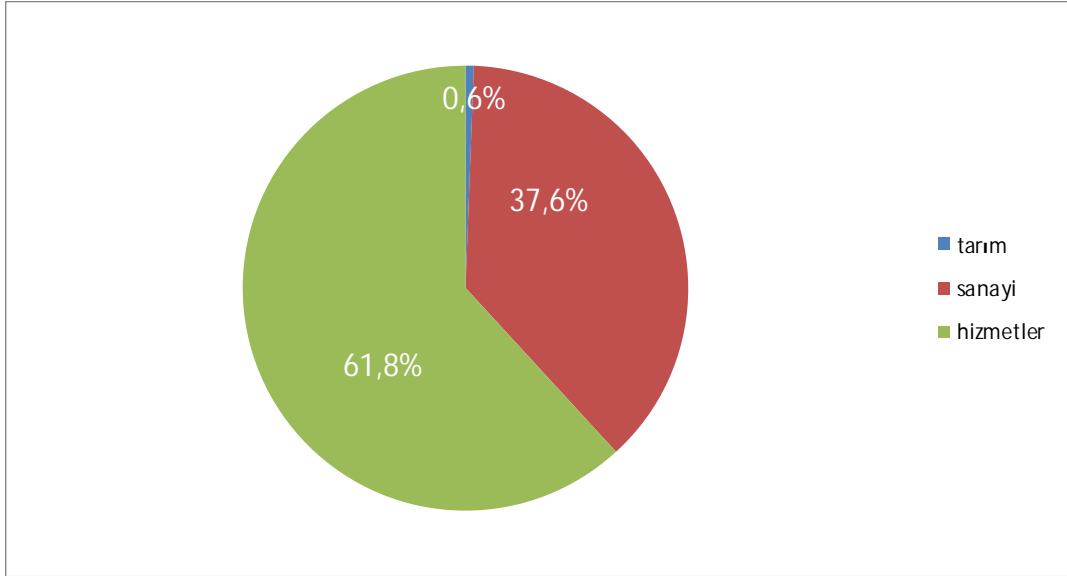
Grafik 2: Başvuruların Eğitim Durumlarına Göre Dağılımı



Ay içinde alınan açık işler, geçen yılın aynı ayına göre % 3,88 oranında *azalarak* 191.352 olmuştur.

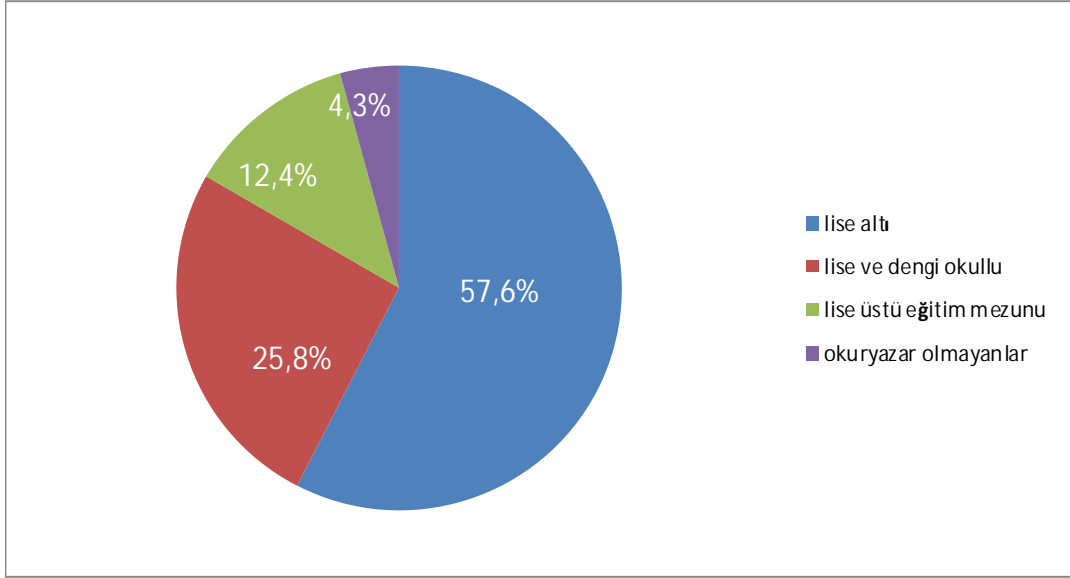
Açık işlerin % 99,6'sı özel kesim işyerlerinden alınmıştır. Özel kesim işyerlerinden alınan açık işlerin % 0,6'sı tarım, % 37,6'sı sanayi ve % 61,8'i hizmetler sektöründen oluşmaktadır.

Grafik 3: Özel Sektör İşyerlerinden Alınan Açık İşlerin Sektörlere Göre Dağılımı



Ay içinde yapılan işe yerleştirme geçen yılın aynı ayına göre % 7,16 oranında *artarak* 88.262 olmuştur.

2015 yılı Aralık Ayına göre özel kesim işyerlerine yapılan işe yerleştirmeler % 6,24 oranında *artarken* kamu kesim işyerlerine yapılan işe yerleştirmeler ise % 183,33 oranında *artmıştır*. İşe yerleştirmelerin % 27,6'sı kadın işgücünden oluşmaktadır. İşe yerleştirilenlerin % 30,8'i 15-24 yaş arasında yer almaktadır. İşe yerleştirilenlerin eğitimlerine göre dağılımı; % 57,6'i lise altı eğitilmiş, % 25,8'i lise ve dengi okullu, % 12,4'ü lise üstü eğitim mezunu ve % 4,3'ü okuryazar olmayanlardan oluşmaktadır.

Grafik 4: İşe Yerleştirmelerin Eğitim Durumlarına Göre Dağılımı


Engellilere İlişkin Bilgiler

Aralık Ayı içerisinde Kurumumuza iş aramak amacıyla **6.365** engelli kişi başvuruda bulunmuştur. Aralık Ayı içerisinde engellilere yönelik **7.382** kişilik açık iş alınmış olup, yine ay içerisinde **1.661** engelli kişi işe yerleştirilmiştir. İşe yerleştirilenlerin **% 99,0'u** özel kesim işyerlerine yapılan işe yerleştirmelerden oluşmaktadır. Halen; iş aramak amacıyla, Kurumumuzda **125.999** engelli kişi kayıtlı bulunmaktadır. Kurumumuz kayıtlarına göre Kasım Ayı sonu itibarıyla **24.999** kişilik engelli açık kontenjanı bulunmaktadır.

Toplum Yararına Programlar

2015 yılında TYP kapsamında başlamış olan **7.380** adet program mevcut olup, bu programlardan **241.496** kişisi erkek, **187.737** kişisi de kadın olmak üzere toplam **429.233** kişi yararlanmıştır.

İşsizlik Sigortası Hizmetleri

İşsizlik Sigortası Fonundan; 4447 sayılı kanuna göre; işsizlik ödeneği, sağlık güvencesi, yeni bir iş bulma, meslek geliştirme, edindirme ve yetiştirme eğitimi ile ücret garanti ve kısa çalışma ödemelerine ilişkin hizmetler sunulmaktadır.

İşsizlik Ödeneği Başvuruları

Sigortalı işsizlerin, hizmet akdinin sona erdiği tarihi izleyen günden itibaren 30 gün içerisinde İŞKUR birimlerine veya elektronik ortamda <http://www.iskur.gov.tr> adresine başvurması durumunda en az 600 gün çalışmış sigortalılar 180 gün, 900 gün çalışmış sigortalılar 240 gün, 1080 gün çalışmış sigortalılar 300 gün süre ile İşsizlik Sigortası hizmetlerinden yararlanabilmektedirler. 30 günlük süre yasal başvuru süresi olup, bu süreden sonra başvurulması halinde, geç kalınan süre toplam hak sahipliği süresinden düşülmektedir.

AYLAR	İŞSİZLİK ÖDENEĞİ İÇİN BAŞVURAN KİŞİ SAYISI				
	2014	2015	Her Ayın Bir Önceki Aya Göre Değişimi (2014) (%)	Her Ayın Bir Önceki Aya Göre Değişimi (2015) (%)	2015-2014 Değişimi (%)
Ocak	87.150	111.384	-	15,7	27,8
Şubat	63.861	81.808	-26,7	-26,6	28,1
Mart	60.275	78.348	-5,6	-4,2	30,0
Nisan	64.623	76.259	7,2	-2,7	18,0
Mayıs	61.847	70.705	-4,3	-7,3	14,3
Haziran	84.828	119.422	37,2	68,9	40,8
Temmuz	83.486	96.552	-1,6	-19,2	15,7
Ağustos	67.692	78.282	-18,9	-18,9	15,6
Eylül	73.046	73.414	7,9	-6,2	0,5
Ekim	72.590	84.656	-0,6	15,3	16,6
Kasım	84.109	104.079	15,9	22,9	23,7
Aralık	96.288	110.266	14,5	5,9	14,5
TOPLAM	899.795	1.085.175			-

Not1: Tablodaki işsizlik sigortası başvuru sayıları ilgili ay sonları itibariyle sabitlenmiş değerler olup, işsizlik sigortası bülteniyle farklılık gösterebilir.

Not2: Yukarıdaki tabloda yer alan 2015 yılı rakamları Şubat ayında kesinleşecek olup, söz konusu Ayda tablo geriye dönük olarak güncellenecektir.

2015 Aralık Ayı içerisinde **110.266** kişi işsizlik sigortası hizmetlerinden faydalanmak üzere Kurumumuza başvuruda bulunmuştur. Başvurular geçen yılın aynı ayına göre % **14,5 artarken**, geçen ayla kıyaslandığında % **5,9** oranında **artış** göstermiştir.

İşsizlik Ödeneği Hak Edenler

AYLAR	İŞSİZLİK ÖDENEĞİ HAKEDEN KİŞİ SAYISI				
	2014	2015	Her Ayın Bir Önceki Aya Göre Değişimi (2014) (%)	Her Ayın Bir Önceki Aya Göre Değişimi (2015) (%)	2015-2014 Değişimi (%)
Ocak	46.693	57.047	-	34,0	22,2
Şubat	30.964	37.223	-33,7	-34,8	20,2
Mart	30.509	38.506	-1,5	3,4	26,2
Nisan	33.634	33.906	10,2	-11,9	0,8
Mayıs	31.654	31.442	-5,9	-7,3	-0,7
Haziran	41.282	50.023	30,4	59,1	21,2
Temmuz	41.936	45.157	1,6	-9,7	7,7
Ağustos	33.293	35.312	-20,6	-21,8	6,1
Eylül	37.536	32.750	12,7	-7,3	-12,8
Ekim	32.099	35.408	-14,5	8,1	10,3
Kasım	36.847	44.813	14,8	26,6	21,6
Aralık	42.563	45.574	15,5	1,7	7,1
TOPLAM	439.010	487.161			-

Not1: Tablodaki işsizlik ödeneği hak eden kişi sayıları ilgili ay sonları itibariyle sabitlenmiş değerler olup, işsizlik sigortası bülteniyle farklılık gösterebilir.

Not2: Yukarıdaki tabloda yer alan 2015 yılı rakamları Şubat ayında kesinleşecek olup, söz konusu Ayda tablo geriye dönük olarak güncellenecektir.

2015 Aralık Ayı içerisinde **45.574** kişi işsizlik sigortası hizmetlerinden yararlanmaya hak kazanmıştır. İşsizlik ödeneği hak eden kişi sayısı geçen yılın aynı ayına göre **% 7,1 artarken**, geçen ayla kıyaslandığında **% 1,7** oranında **artış** göstermiştir.

İşsizlik Ödeneği Alanlar

AYLAR	İŞSİZLİK ÖDENEĞİ ALAN SAYISI				
	2014	2015	Her Ayın Bir Önceki Aya Göre Değişimi (2014) (%)	Her Ayın Bir Önceki Aya Göre Değişimi (2015) (%)	2015-2014 Değişimi (%)
Ocak	260.878	321.547	-	11,3	23,3
Şubat	259.312	323.684	-0,6	0,7	24,8
Mart	254.897	320.220	-1,7	-1,1	25,6
Nisan	249.390	305.015	-2,2	-4,7	22,3
Mayıs	247.480	294.901	-0,8	-3,3	19,2
Haziran	254.953	305.407	3,0	3,6	19,8
Temmuz	271.092	331.773	6,3	8,6	22,4
Ağustos	280.914	329.610	3,6	-0,7	17,3
Eylül	273.828	310.957	-2,5	-5,7	13,6
Ekim	261.360	309.916	-4,6	-0,3	18,6
Kasım	273.128	309.571	4,5	-0,1	13,3
Aralık	288.992	326.592	5,8	5,5	13,0
TOPLAM					

Not: Veriler birikimli olduğundan toplam alınmamıştır.

2015 Aralık Ayında **326.592** kişiye işsizlik yardımı yapılmıştır. Ödeme yapılan kişi sayısı geçen yılın aynı ayına göre **% 13,0 artarken**, geçen ayla kıyaslandığında **% 5,5** oranında **artış** göstermiştir.

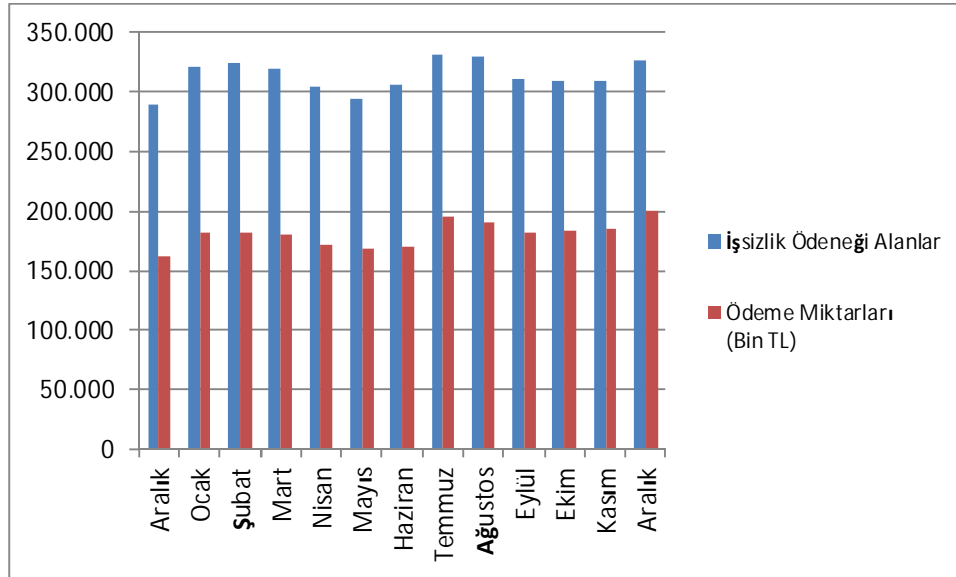
İşsizlik Ödeneği Ödeme Miktarları

AYLAR	İŞSİZLİK ÖDENEĞİ ÖDEME MİKTARLARI (BİN TL)				
	2014	2015	Her Ayın Bir Önceki Aya Göre Değişimi (2014) (%)	Her Ayın Bir Önceki Aya Göre Değişimi (2015) (%)	2015-2014 Değişimi (%)
Ocak	131.838	181.896	-	13,0	38,0
Şubat	131.153	182.446	-0,5	0,3	39,1
Mart	129.006	179.604	-1,6	-1,6	39,2
Nisan	126.493	171.380	-1,9	-4,6	35,5
Mayıs	125.948	168.248	-0,4	-1,8	33,6
Haziran	127.582	170.472	1,3	1,3	33,6
Temmuz	145.061	195.297	13,7	14,6	34,6
Ağustos	148.563	190.434	2,4	-2,5	28,2

Eylül	141.283	182.510	-4,9	-4,2	29,2
Ekim	141.084	184.008	-0,1	0,8	30,4
Kasım	148.698	185.604	5,4	0,9	24,8
Aralık	161.014	200.887	8,3	8,2	24,8
TOPLAM	1.657.723	2.192.786			

2015 Aralık ayında **326.592** kişiye **200.887.-BinTL** ödeme yapılmıştır. Gerçekleşen ödemeler geçen yılın aynı ayına göre **% 24,8 artarken**, geçen ayla kıyaslandığında **% 8,2** oranında **artış** göstermiştir.

Grafik 5: İşsizlik Ödeneği Alanların ve Ödeme Miktarlarının Son Bir Yıllık Görünümü



Kısa Çalışma Ödeneğinden Faydalananlar

4447 sayılı İşsizlik Sigortası Kanununun Ek 2. maddesi gereğince, genel ekonomik, sektörel veya bölgesel kriz ile zorlayıcı sebeplerle işyerindeki haftalık çalışma sürelerinin geçici olarak önemli ölçüde azaltılması veya işyerinde faaliyetin tamamen veya kısmen geçici olarak durdurulması hallerinde çalışılmayan süreler için çalışanlara üç ayı geçmemek üzere kısa çalışma ödeneği ödenmektedir.

AYLAR	KÇÖ ALAN SAYISI		KÇÖ ALAN SAYISI	
	2014		2015	
	Kişi SAYISI	ÖDEME MİKTARI (BİN TL)	Kişi SAYISI	ÖDEME MİKTARI (BİN TL)
Ocak	3	5	39	34
Şubat	0	0	666	132
Mart	1	1	368	26
Nisan	2	4	151	10
Mayıs	35	21	-	-
Haziran	12	0,24375	52	2
Temmuz	0	0	0	0
Ağustos	2	1	45	3
Eylül	28	14	15	14
Ekim	0	0	8	2
Kasım	22	18	49	58
Aralık	18	9	48	25
TOPLAM		73		306

Aralık 2015 Ayında **48** kişiye **25.-BinTL** ödeme yapılmıştır. Kısa çalışma ödeneğinden faydalanan kişi sayısı geçen yılın aynı ayına göre % **166,7** oranında **artarken**, geçen ayla kıyaslandığında % **2,0** oranında **azalış** göstermiştir. Gerçekleşen ödeme miktarına baktığımızda ise geçen yılın aynı ayına göre % **177,8** oranında **artarken**, geçen ayla kıyaslandığında % **56,9** oranında **azalış** göstermiştir.

Ücret Garanti Fonu Ödemeleri

4447 sayılı İşsizlik Sigortası Kanununun Ek 1. maddesine göre; işverenin, konkordato ilan etmesi, işveren için aciz vesikası alınması, iflası veya iflasın ertelenmesi nedenleri ile ödeme güçlüğüne düştüğü hallerde, çalışanlarının hizmet akdinden kaynaklanan ve ödenmeyen üç aylık ücret alacakları ücret garanti fonundan ödenmektedir.

AYLAR	ÜGF ALAN SAYISI		ÜGF ALAN SAYISI	
	2014		2015	
	KİŞİ SAYISI	ÖDEME MİKTARI (BİN TL)	KİŞİ SAYISI	ÖDEME MİKTARI (BİN TL)
Ocak	820	1.878	504	1.603
Şubat	870	1.849	529	1.658
Mart	1.034	3.117	766	2.309
Nisan	902	1.801	416	1.052
Mayıs	1.107	3.424	666	1.684
Haziran	473	1.540	328	830
Temmuz	652	1.928	469	1.549
Ağustos	563	1.301	614	1.733
Eylül	449	1.042	398	816
Ekim	149	434	334	1.304
Kasım	325	834	276	798
Aralık	866	2.461	247	746
TOPLAM		21.609		16.082

Aralık 2015 Ayında Ücret Garanti Fonu'ndan **247** kişiye toplam **746.-BinTL** ödeme yapılmıştır. Ücret Garanti Fonu'ndan yararlanan kişi sayısı geçen yılın aynı ayına göre % **71,5** oranında **azalırken**, geçen ayla kıyaslandığında % **10,5** oranında **azalış** göstermiştir. Gerçekleşen ödeme miktarı ise geçen yılın aynı ayına göre % **69,7** oranında **azalırken**, geçen ayla kıyaslandığında % **6,5** oranında **azalış** göstermiştir.

AKTİF İŞGÜCÜ HİZMETLERİ

GENEL OLARAK AKTİF İŞGÜCÜ HİZMETLERİ

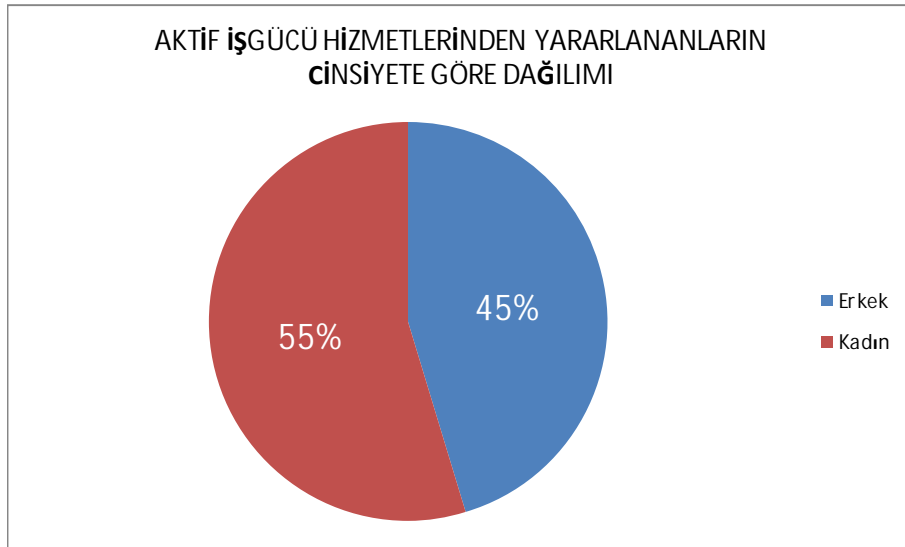
İstihdamın korunmasına ve artırılmasına, işsizlerin mesleki niteliklerinin geliştirilmesine, işsizliğin azaltılmasına ve özel politika gerektiren kişi ve grupların işgücü piyasasına kazandırılmasına yardımcı olmak üzere yapılan faaliyetler genel olarak aktif işgücü hizmetleri (AİH) olarak değerlendirilmektedir. Bu kapsamda mesleki eğitim kursları (MEK), işbaşı eğitim programları (İEP) ve girişimcilik eğitim programları (GEP) düzenlenmektedir.

2015 yılı içerisinde AİH kapsamında tamamlanmış ya da halen devam etmekte olan **86.227** kurs ve programdan toplam **370.385** kişi yararlanmıştır. Geçen yıl ise **33.064** kurs/program düzenlenmiş olup bu kurs/programlara **200.770** kişi katılmıştır.

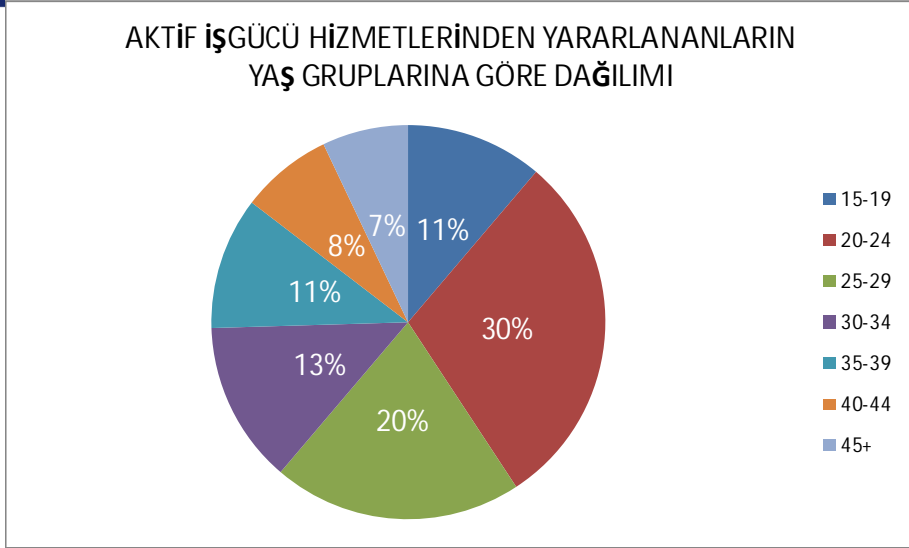
Kurs / Program Türü	2014				2015			
	Kurs / Program Sayısı	Toplam Kursiyer / Katılımcı Sayısı			Kurs / Program Sayısı	Toplam Kursiyer / Katılımcı Sayısı		
		E	K	T		E	K	T
MEK	5.552	48.467	61.199	109.666	7.668	64.211	105.191	169.402
İEP	26.283	30.028	29.428	59.456	76.934	81.830	77.246	159.076
GEP	1.229	16.456	15.192	31.648	1.625	21.905	20.002	41.907
TOPLAM	33.064	94.951	105.819	200.770	86.227	167.946	202.439	370.385

2015 yılında AİH faydalanicılarının % 54,7'si kadınlardan, % 61,2 si' 15-29 yaş arası gençlerden meydana gelmektedir. Faydalanicıların eğitim durumuna bakıldığında ise % 43,9 u' ilköğretim mezunu kişilerden oluşmaktadır.

Grafik 6



Grafik 7


Grafik 8
