



İŞKUR

MAYIS 2015

İSTATİSTİK BÜLTENİ

MAYIS 2015

İSTATİSTİK BÜLTENİ

Çalışma hayatında önemli bir kamu erki olarak görev yapan İŞKUR, özellikle işsizlikle mücadele ve istihdam politikalarında devlete, "Sosyal Devlet" olma özelliğini kazandıran nadide kurumlardan birisidir. Bugünkü adıyla İŞKUR, mevzuat anlamında temellerini 1936 yılında atmıştır. 10 fasıldan oluşan 3008 sayılı ilk İş Kanununda, kamu istihdam kurumlarının özünü oluşturan "işe aracılık" yani "iş ve işçi bulma" kavramı 4. faslında yerini almıştır.

1936 yılında yasal bir temele dayanan ve iş ve işçi bulmaya aracılık görevini üstlenen Kurum, 1946 yılındaki 4837 sayılı Kanun ile kuruluş kanununa kavuşmasıyla resmen ve fiilen Türkiye'nin Kamu İstihdam Kurumu olarak görevini ifa etmeye başlamıştır.

İş ve işçi bulma hizmetlerini 2003 yılına kadar tekelinde yürüten Kurum, değişen iktisadi anlayış, yenilenen işgücü piyasası politikaları ve Avrupa Birliği süreci gibi etmenlerle beraber yeniden yapılanma sürecine girmiştir. 5 Temmuz 2003 tarihli 4904 sayılı Türkiye İş Kurumu Kanunu ile Kurum, işgücü piyasasında meydana gelecek değişim ve gelişmeleri izleyebilecek bir yapıya kavuşturulmuştur.

4904 Sayılı Kanun ile görev alanı genişletilen İŞKUR, klasik iş ve işçi bulma hizmetlerinin yanında, işgücü piyasasını sürekli izleyerek, aktif ve pasif işgücü politikalarını etkin şekilde uygulayabilecek bir yapıya kavuşturulmuştur. Ayrıca Kurumun işgücü piyasasındaki tekel yetkisi kaldırılarak, özel istihdam bürolarına faaliyette bulunma imkânı getirilmiş; katılımcılık esası benimsenmesi suretiyle Genel Kurul ve Yönetim Kurulu oluşturularak, sosyal tarafların üçlü bir yapı içerisinde Kurumun yönetimine katılması sağlanmıştır.

Türkiye İş Kurumu; ulusal istihdam politikasının oluşturulmasına ve istihdamın geliştirilmesine katkıda bulunmak, işsizlik sigortası işlemlerini yürütmek, işgücü piyasası ile ilgili istatistikî verileri toplamak ve analiz etmek, iş ve meslek analizleri yapmak, işgücü yetiştirmeye yönelik programlar uygulamak, işgücünün yurtiçindeki ve yurtdışındaki işlere yerleştirilmesine aracılık etmek, işgücü piyasasının düzenlenmesine yönelik aktif ve pasif istihdam politikaları oluşturmak, Kurum faaliyetleri ile ilgili alanlarda uluslararası kuruluşların istihdam ve çalışma hayatı ile ilgili kararlarını izlemek gibi temel ve hayati görevleri yerine getirmektedir.

Türkiye İş Kurumu, Çalışma ve Sosyal Güvenlik Bakanlığı'nın ilgili kuruluşu olup, özel hukuk hükümlerine tabi, tüzel kişiliği haiz, idari ve mali bakımdan özerk bir kamu kurumudur.

Kuruma Kayıtlı İşgücü ve İşsiz Bilgileri

Kuruma kayıtlı işgücü sayısı geçen yılın aynı ayına göre **618.266** kişi **artarak 4.844.139** kişi, kayıtlı işsiz sayısı ise **737.571** kişi **artarak 2.958.455** kişi olmuştur. Kayıtlı işgücü sayısı % **14,63** oranında **artarken**, kayıtlı işsiz sayısı % **33,21** oranında **artmıştır**.

Tablo 1: Temel Göstergeler

2014-2015 MAYIS AYI TEMEL GÖSTERGELERİ							
	2014 MAYIS			2015 MAYIS			Değişim Oranı (%)
	Erkek	Kadın	Toplam	Erkek	Kadın	Toplam	
BAŞVURU	142.084	55.992	198.076	99.195	66.068	165.263	-16,6
İşsiz	68.970	35.208	104.178	62.522	47.514	110.036	5,6
Diğer(*)	73.114	20.784	93.898	36.673	18.554	55.227	-41,2
AÇIK İŞ	-	-	145.880	-	-	174.238	19,4
Kamu	-	-	2.336	-	-	748	-68,0
Özel	-	-	143.544	-	-	173.490	20,9
İŞE YERLEŞTİRME	38.011	13.962	51.973	47.753	19.130	66.883	28,7
Kamu	802	160	962	582	93	675	-29,8
Özel	37.209	13.802	51.011	47.171	19.037	66.208	29,8
Normal	36.219	13.614	49.833	46.382	18.859	65.241	30,9
Kamu	756	158	914	534	89	623	-31,8
Özel	35.463	13.456	48.919	45.848	18.770	64.618	32,1
Engelli	1.761	348	2.109	1.345	271	1.616	-23,4
Eski Hükümlü-TMY(**)	31	0	31	26	0	26	-16,1
KAYITLI İŞGÜCÜ	2.647.850	1.578.023	4.225.873	3.046.289	1.797.850	4.844.139	14,6
KAYITLI İŞSİZ (İş Arayanların Aktif Kayıta Kalma Süresine Göre)							
18 Ay	1.317.263	903.621	2.220.884	1.817.271	1.141.184	2.958.455	33,2
12 Ay	-	-	-	1.366.321	826.239	2.192.560	-
6 Ay	-	-	-	804.606	469.896	1.274.502	-
YURTDIŞI BAŞVURU	97	19	116	122	22	144	24,1
YURTDIŞI GÖNDERME	3.226	11	3.237	2.602	12	2.614	-19,2

(*) Daha İyi Şartlarda İş Arayanlar, Emeklilerden İş Arayanlar, Belirli Bir İş Yerinde İş Arayanlar

(**) Terörle Mücadelede Yaralanan

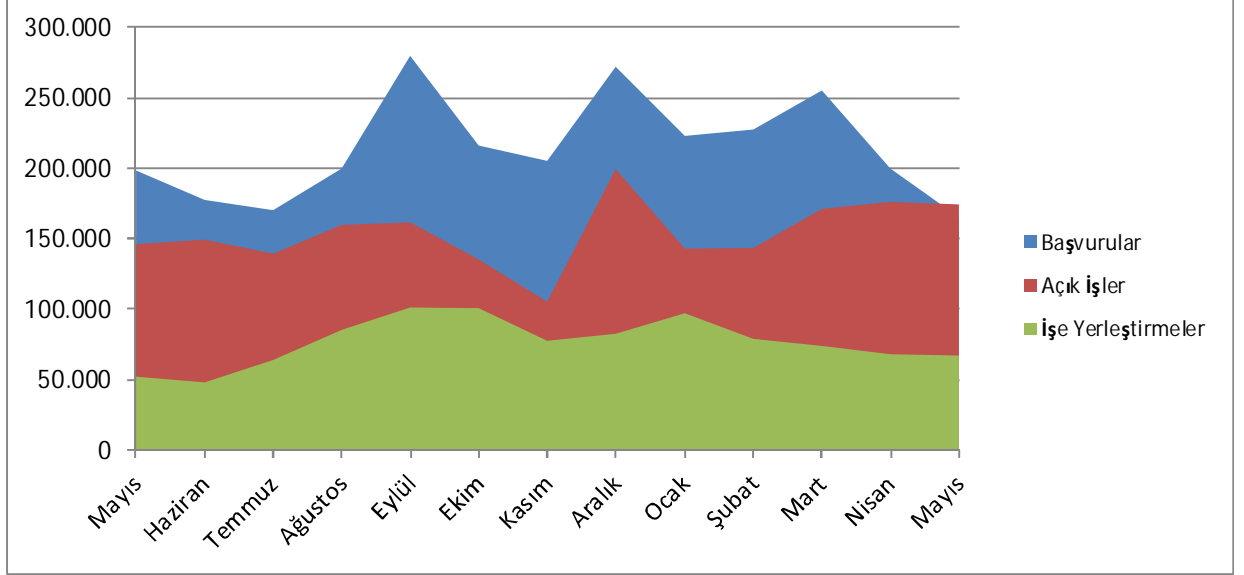
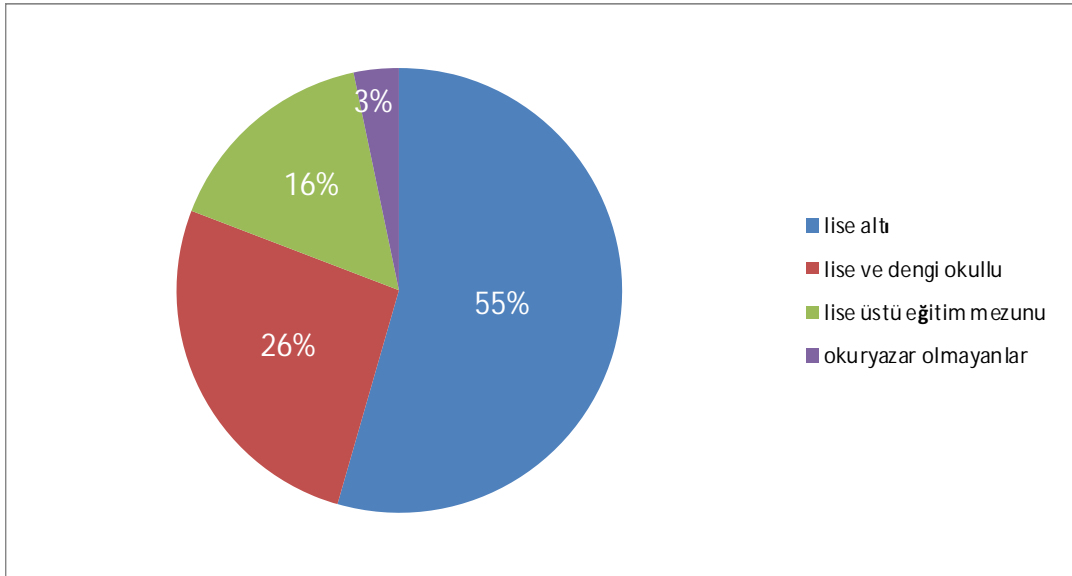
2014-2015 OCAK-MAYIS DÖNEMİ TEMEL GÖSTERGELERİ							
	2014 OCAK-MAYIS			2015 OCAK-MAYIS			Değişim Oranı
	Erkek	Kadın	Toplam	Erkek	Kadın	Toplam	(%)
BAŞVURU	605.182	301.204	906.386	675.837	394.874	1.070.711	18,1
İşsiz	270.804	168.880	439.684	404.176	258.489	662.665	50,7
Diğer(*)	334.378	132.324	466.702	271.661	136.385	408.046	-12,6
AÇIK İŞ	-	-	683.910	-	-	812.497	18,8
Kamu	-	-	5.246	-	-	7.805	48,8
Özel	-	-	678.664	-	-	804.692	18,6
İŞE YERLEŞTİRME	200.235	91.125	291.360	272.002	110.801	382.803	31,4
Kamu	4242	486	4728	2655	416	3071	-35,1
Özel	195.993	90.639	286.632	269.347	110.385	379.732	32,5
Normal	189.658	89.179	278.837	263.956	109.292	373.248	33,9
Kamu	3972	478	4450	2472	395	2867	-35,6
Özel	185.686	88.701	274.387	261.484	108.897	370.381	35,0
Engelli	10.384	1945	12.329	7.955	1509	9.464	-23,2
Eski Hükümlü-TMY(**)	193	1	194	91	0	91	-53,1
KAYITLI İŞGÜCÜ	2.647.850	1.578.023	4.225.873	3.046.289	1.797.850	4.844.139	14,6
KAYITLI İŞSİZ (İş Arayanların Aktif Kayıtta Kalma Süresine Göre)							
18 Ay	1.317.263	903.621	2.220.884	1.817.271	1.141.184	2.958.455	33,2
12 Ay	-	-	-	1.366.321	826.239	2.192.560	-
6 Ay	-	-	-	804.606	469.896	1.274.502	-
YURTDIŞI BAŞVURU	546	78	624	686	132	818	31,1
YURTDIŞI GÖNDERME	17.660	85	17.745	14.091	74	14.165	-20,2

(*) Daha İyi Şartlarda İş Arayanlar, Emeklilerden İş Arayanlar, Belirli Bir İş Yerinde İş Arayanlar

(**) Terörle Mücadelede Yaralanan

Kuruma Başvurular geçen yılın aynı ayına göre % 16,57 oranında azalmıştır.

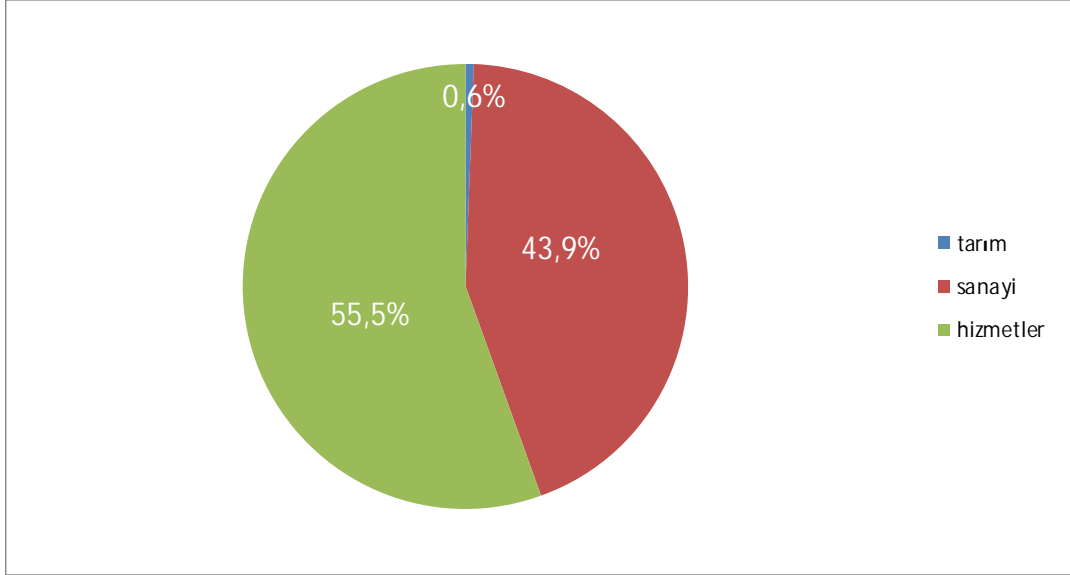
2015 yılı Mayıs Ayı içerisinde **165.263** kişi Kurumumuz faaliyetlerinden yararlanmak için başvuruda bulunmuştur. Başvuranlardan **110.036** kişi işsiz, **55.224** kişi şu an çalışmakla beraber daha iyi şartlarda iş arayanlar ve **3** kişi de emeklidir. Kuruma ay içerisinde başvuranların **% 40'ı** kadın işgücüdür. Başvuruların **% 54,5'i** lise altı, **% 26,4'ü** lise ve dengi okullu, **% 15,9'u** lise üstü eğitim mezunu ve **% 3,3'ü** ise okuryazar olmayanlardan oluşmaktadır. Ay içinde başvuranların **% 30,07'i** 15-24 yaş arasında yer almaktadır.

Grafik 1: Başvuru, Açık İş ve İşe Yerleştirmelerin Son Bir Yıllık Görünümü

Grafik 2: Başvuruların Eğitim Durumlarına Göre Dağılımı


Ay içinde alınan açık işler, geçen yılın aynı ayına göre % 19,44 oranında *artarak* 174.238 olmuştur.

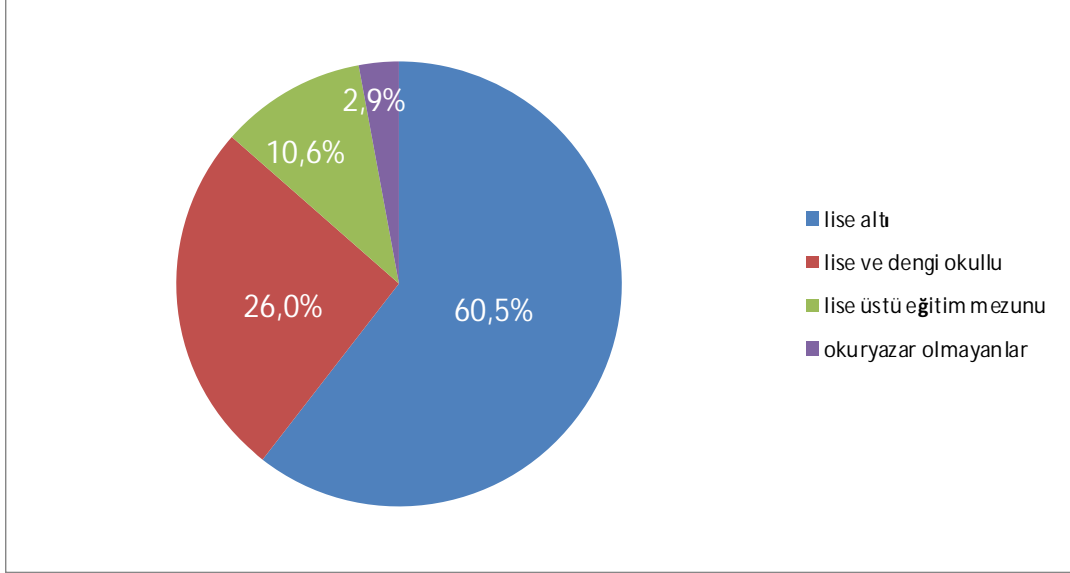
Açık işlerin % 99,6'sı özel kesim işyerlerinden alınmıştır. Özel kesim işyerlerinden alınan açık işlerin % 0,6'sı tarım, % 43,9'u sanayi ve % 55,5'i hizmetler sektöründen oluşmaktadır.

Grafik 3: Özel Sektör İşyerlerinden Alınan Açık İşlerin Sektörlere Göre Dağılımı



Ay içinde yapılan işe yerleştirme geçen yılın aynı ayına göre % 28,69 oranında *artarak* 66.883 olmuştur.

2015 yılı Mayıs Ayına göre özel kesim işyerlerine yapılan işe yerleştirmeler % 29,79 oranında *artarken* kamu kesim işyerlerine yapılan işe yerleştirmeler ise % 29,83 oranında *azalmıştır*. İşe yerleştirmelerin % 28,6'sı kadın işgücünden oluşmaktadır. İşe yerleştirilenlerin % 27,2'si 15-24 yaş arasında yer almaktadır. İşe yerleştirilenlerin eğitimlerine göre dağılımı; % 60,5'i lise altı eğitilmiş, % 26'sı lise ve dengi okullu, % 10,6'sı lise üstü eğitim mezunu ve % 2,9'u okuryazar olmayanlardan oluşmaktadır.

Grafik 4: İşe Yerleştirmelerin Eğitim Durumlarına Göre Dağılımı


Engellilere İlişkin Bilgiler

Mayıs Ayı içerisinde Kurumumuza iş aramak amacıyla **4.419** engelli kişi başvuruda bulunmuştur. Mayıs Ayı içerisinde engellilere yönelik **8.585** kişilik açık iş alınmış olup, yine ay içerisinde **1.616** engelli kişi işe yerleştirilmiştir. İşe yerleştirilenlerin **% 98,4'ü** özel kesim işyerlerine yapılan işe yerleştirmelerden oluşmaktadır. Halen; iş aramak amacıyla, Kurumumuzda **115.413** engelli kişi kayıtlı bulunmaktadır. Kurumumuz kayıtlarına göre Nisan Ayı sonu itibarıyla **25.082** kişilik engelli açık kontenjanı bulunmaktadır.

İşsizlik Sigortası Hizmetleri

İşsizlik Sigortası Fonundan; 4447 sayılı kanuna göre; işsizlik ödeneği, sağlık güvencesi, yeni bir iş bulma, meslek geliştirme, edindirme ve yetiştirme eğitimi ile ücret garanti ve kısa çalışma ödemelerine ilişkin hizmetler sunulmaktadır.

İşsizlik Ödeneği Başvuruları

Sigortalı işsizlerin, hizmet akdinin sona erdiği tarihi izleyen günden itibaren 30 gün içerisinde İŞKUR birimlerine veya elektronik ortamda <http://www.iskur.gov.tr> adresine başvurması durumunda en az 600 gün çalışmış sigortalılar 180 gün, 900 gün çalışmış sigortalılar 240 gün, 1080 gün çalışmış sigortalılar 300 gün süre ile İşsizlik Sigortası hizmetlerinden yararlanabilmektedirler. 30 günlük süre yasal başvuru süresi olup, bu süreden sonra başvurulması halinde, geç kalınan süre toplam hak sahipliği süresinden düşülmektedir.

AYLAR	İŞSİZLİK ÖDENEĞİ İÇİN BAŞVURAN KİŞİ SAYISI				
	2014	2015	Her Ayın Bir Önceki Aya Göre Değişimi (2014) (%)	Her Ayın Bir Önceki Aya Göre Değişimi (2015) (%)	2015-2014 Değişimi (%)
Ocak	87.150	111.384	-	15,7	27,8
Şubat	63.861	81.808	-26,7	-26,6	28,1
Mart	60.275	78.348	-5,6	-4,2	30,0
Nisan	64.623	76.259	7,2	-2,7	18,0
Mayıs	61.847	70.705	-4,3	-7,3	14,3
Haziran	84.828	-	37,2	-	-
Temmuz	83.486	-	-1,6	-	-
Ağustos	67.692	-	-18,9	-	-
Eylül	73.046	-	7,9	-	-
Ekim	72.590	-	-0,6	-	-
Kasım	84.109	-	15,9	-	-
Aralık	96.288	-	14,5	-	-
TOPLAM	899.795	418.504			-

Not: Tablodaki işsizlik sigortası başvuru sayıları ilgili ay sonları itibariyle sabitlenmiş değerler olup, işsizlik sigortası bülteniyle farklılık gösterebilir.

2015 Mayıs Ayı içerisinde **70.705** kişi işsizlik sigortası hizmetlerinden faydalanmak üzere Kurumumuza başvuruda bulunmuştur. Başvurular geçen yılın aynı ayına göre **% 14,3 artarken**, geçen ayla kıyaslandığında **% 7,3** oranında **azalış** göstermiştir.

İşsizlik Ödeneği Hak Edenler

AYLAR	İŞSİZLİK ÖDENEĞİ HAKEDEN KİŞİ SAYISI				
	2014	2015	Her Ayın Bir Önceki Aya Göre Değişimi (2014) (%)	Her Ayın Bir Önceki Aya Göre Değişimi (2015) (%)	2015-2014 Değişimi (%)
Ocak	46.693	57.047	-	34,0	22,2
Şubat	30.964	37.223	-33,7	-34,8	20,2
Mart	30.509	38.506	-1,5	3,4	26,2
Nisan	33.634	33.906	10,2	-11,9	0,8
Mayıs	31.654	31.442	-5,9	-7,3	-0,7
Haziran	41.282	-	30,4	-	-
Temmuz	41.936	-	1,6	-	-
Ağustos	33.293	-	-20,6	-	-
Eylül	37.536	-	12,7	-	-
Ekim	32.099	-	-14,5	-	-
Kasım	36.847	-	14,8	-	-
Aralık	42.563	-	15,5	-	-
TOPLAM	439.010	198.124			-

Not: Tablodaki işsizlik ödeneği hak eden kişi sayıları ilgili ay sonları itibariyle sabitlenmiş değerler olup, işsizlik sigortası bülteniyle farklılık gösterebilir.

2015 Mayıs Ayı içerisinde **31.442** kişi işsizlik sigortası hizmetlerinden yararlanmaya hak kazanmıştır. İşsizlik ödeneği hak eden kişi sayısı geçen yılın aynı ayına göre **% 0,7 azalırken**, geçen ayla kıyaslandığında **% 7,3** oranında **azalış** göstermiştir.

İşsizlik Ödeneği Alanlar

AYLAR	İŞSİZLİK ÖDENEĞİ ALAN SAYISI				
	2014	2015	Her Ayın Bir Önceki Aya Göre Değişimi (2014) (%)	Her Ayın Bir Önceki Aya Göre Değişimi (2015) (%)	2015-2014 Değişimi (%)
Ocak	260.878	321.547	-	11,3	23,3
Şubat	259.312	323.684	-0,6	0,7	24,8
Mart	254.897	320.220	-1,7	-1,1	25,6
Nisan	249.390	305.015	-2,2	-4,7	22,3
Mayıs	247.480	294.901	-0,8	-3,3	19,2
Haziran	254.953	-	3,0	-	-
Temmuz	271.092	-	6,3	-	-
Ağustos	280.914	-	3,6	-	-
Eylül	273.828	-	-2,5	-	-
Ekim	261.360	-	-4,6	-	-
Kasım	273.128	-	4,5	-	-
Aralık	288.992	-	5,8	-	-
TOPLAM					

Not: Veriler birikimli olduğundan toplam alınmamıştır.

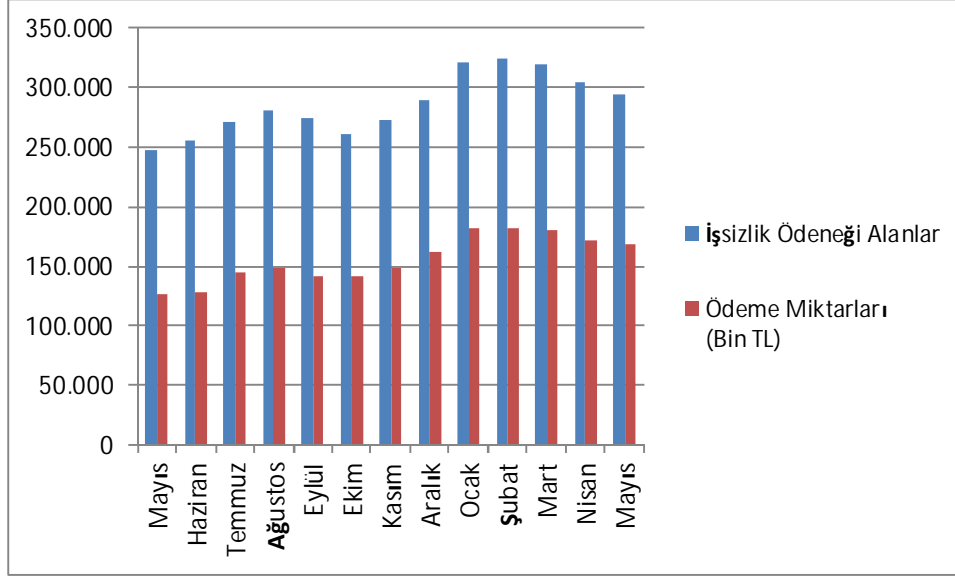
2015 Mayıs ayında **294.901** kişiye işsizlik yardımı yapılmıştır. Ödeme yapılan kişi sayısı geçen yılın aynı ayına göre **% 19,2 artarken**, geçen ayla kıyaslandığında **% 3,3** oranında **azalış** göstermiştir.

İşsizlik Ödeneği Ödeme Miktarları

AYLAR	İŞSİZLİK ÖDENEĞİ ÖDEME MİKTARLARI (BİN TL)				
	2014	2015	Her Ayın Bir Önceki Aya Göre Değişimi (2014) (%)	Her Ayın Bir Önceki Aya Göre Değişimi (2015) (%)	2015-2014 Değişimi (%)
Ocak	131.838	181.896	-	13,0	38,0
Şubat	131.153	182.446	-0,5	0,3	39,1
Mart	129.006	179.604	-1,6	-1,6	39,2
Nisan	126.493	171.380	-1,9	-4,6	35,5
Mayıs	125.948	168.248	-0,4	-1,8	33,6
Haziran	127.582	-	1,3	-	-
Temmuz	145.061	-	13,7	-	-
Ağustos	148.563	-	2,4	-	-
Eylül	141.283	-	-4,9	-	-
Ekim	141.084	-	-0,1	-	-
Kasım	148.698	-	5,4	-	-
Aralık	161.014	-	8,3	-	-
TOPLAM	1.657.723	883.574			

2015 Mayıs ayında **294.901** kişiye **168.248.-BinTL** ödeme yapılmıştır. Gerçekleşen ödemeler geçen yılın aynı ayına göre **% 33,6 artarken**, geçen ayla kıyaslandığında **% 1,8** oranında **azalış** göstermiştir.

Grafik 5: İşsizlik Ödeneği Alanların ve Ödeme Miktarlarının Son Bir Yıllık Görünümü



Kısa Çalışma Ödeneğinden Faydalananlar

4447 sayılı İşsizlik Sigortası Kanununun Ek 2. maddesi gereğince, genel ekonomik, sektörel veya bölgesel kriz ile zorlayıcı sebeplerle işyerindeki haftalık çalışma sürelerinin geçici olarak önemli ölçüde azaltılması veya işyerinde faaliyetin tamamen veya kısmen geçici olarak durdurulması hallerinde çalışılmayan süreler için çalışanlara üç ayı geçmemek üzere kısa çalışma ödeneği ödenmektedir.

AYLAR	KÇÖ ALAN SAYISI		KÇÖ ALAN SAYISI	
	2014		2015	
	KİŞİ SAYISI (*)	ÖDEME MİKTARI (BİN TL)	KİŞİ SAYISI (*)	ÖDEME MİKTARI (BİN TL)
Ocak	3	5	39	34
Şubat	0	0	666	132
Mart	1	1	368	26
Nisan	2	4	151	10
Mayıs	35	21	-	-
Haziran	12	0,24375	-	-
Temmuz	0	0	-	-
Ağustos	2	1	-	-
Eylül	28	14	-	-
Ekim	0	0	-	-
Kasım	22	18	-	-
Aralık	18	9	-	-
TOPLAM		73		202

(*) Ödeme yapılan kişi sayısı, Kısa Çalışma Ödeneği almaya hak kazananların, ilgili aylara ait ödemelerini kapsamaktadır.

Mayıs 2015 Ayında kısa çalışma ödemesi yapılmamıştır.

Ücret Garanti Fonu Ödemeleri

4447 sayılı İşsizlik Sigortası Kanununun Ek 1. maddesine göre; işverenin, konkordato ilan etmesi, işveren için aciz vesikası alınması, iflası veya iflasın ertelenmesi nedenleri ile ödeme gücüne düştüğü hallerde, çalışanlarının hizmet akdinden kaynaklanan ve ödenmeyen üç aylık ücret alacakları ücret garanti fonundan ödenmektedir.

AYLAR	ÜGF ALAN SAYISI		ÜGF ALAN SAYISI	
	2014		2015	
	KİŞİ SAYISI	ÖDEME MİKTARI (BİN TL)	KİŞİ SAYISI	ÖDEME MİKTARI (BİN TL)
Ocak	820	1.878	504	1.603
Şubat	870	1.849	529	1.658
Mart	1.034	3.117	766	2.309
Nisan	902	1.801	416	1.052
Mayıs	1.107	3.424	666	1.684
Haziran	473	1.540	-	-
Temmuz	652	1.928	-	-
Ağustos	563	1.301	-	-
Eylül	449	1.042	-	-
Ekim	149	434	-	-
Kasım	325	834	-	-
Aralık	866	2.461	-	-
TOPLAM		21.609		8.306

Mayıs 2015 Ayında Ücret Garanti Fonu'ndan **666** kişiye toplam **1684.-BinTL** ödeme yapılmıştır. Ücret Garanti Fonu'ndan yararlanan kişi sayısı geçen yılın aynı ayına göre % **39,8** oranında **azalırken**, geçen ayla kıyaslandığında % **60,1** oranında **artış** göstermiştir. Gerçekleşen ödeme miktarı ise geçen yılın aynı ayına göre % **50,8** oranında **azalırken**, geçen ayla kıyaslandığında % **60,1** oranında **artış** göstermiştir.

AKTİF İŞGÜCÜ HİZMETLERİ

GENEL OLARAK AKTİF İŞGÜCÜ HİZMETLERİ

İstihdamın korunmasına ve artırılmasına, işsizlerin mesleki niteliklerinin geliştirilmesine, işsizliğin azaltılmasına ve özel politika gerektiren kişi ve grupların işgücü piyasasına kazandırılmasına yardımcı olmak üzere yapılan faaliyetler genel olarak aktif işgücü hizmetleri (AİH) olarak değerlendirilmektedir. Bu kapsamda mesleki eğitim kursları (MEK), işbaşı eğitim programları (İEP) ve girişimcilik eğitim programları (GEP) düzenlenmektedir.

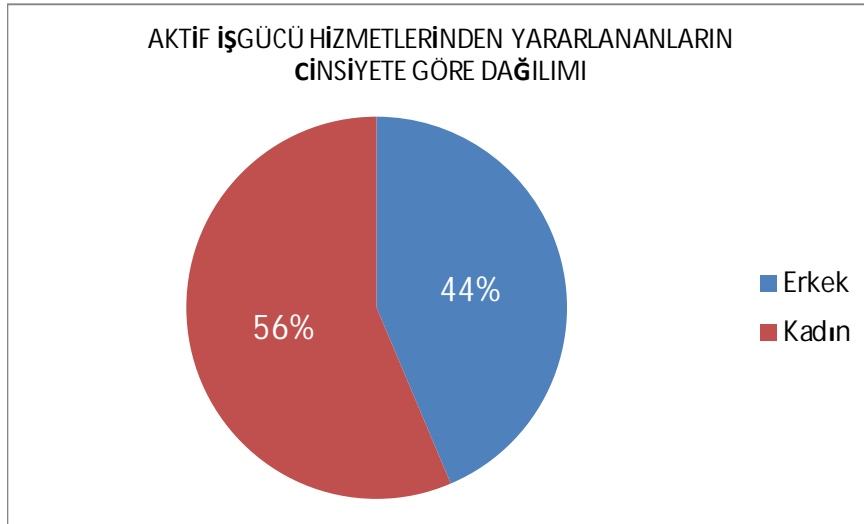
2015 yılı **Ocak-Mayıs Dönemi** içerisinde AİH kapsamında tamamlanmış ya da halen devam etmekte olan **25.467** kurs ve programdan toplam **146.891** kişi yararlanmıştır. Geçen yılın aynı döneminde ise **12.660** kurs/program düzenlenmiş olup bu kurs/programlara **72.962** kişi katılmıştır.

Kurs / Program Türü	2014 Ocak-Mayıs Dönemi				2015 Ocak-Mayıs Dönemi			
	Kurs / Program Sayısı	Toplam Kursiyer / Katılımcı Sayısı			Kurs / Program Sayısı	Toplam Kursiyer / Katılımcı Sayısı		
		E	K	T		E	K	T
MEK	1.877	18.950	21.754	40.704	4.019	34.488	52.697	87.185
İEP	10.538	12.870	12.745	25.615	20.983	23.300	24.333	47.633
GEP	245	3.533	3.110	6.643	465	6.326	5.747	12.073
TOPLAM	12.660	35.353	37.609	72.962	25.467	64.114	82.777	146.891

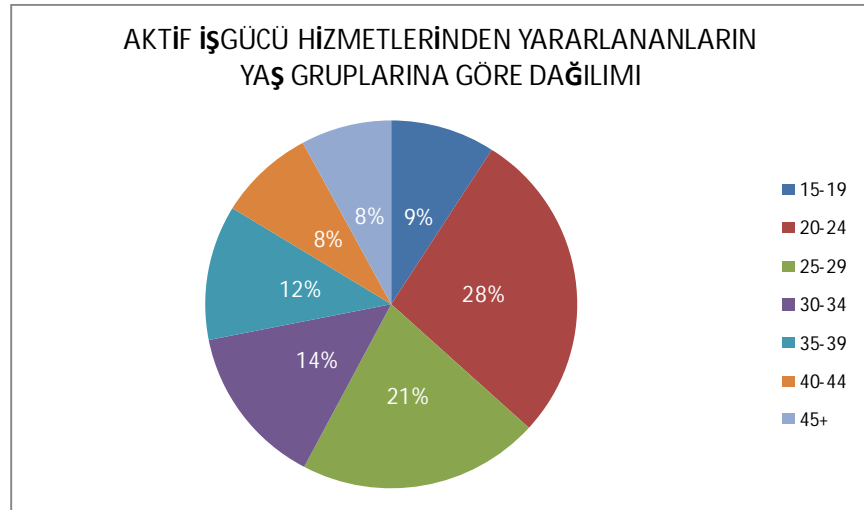
Not: 2015 Nisan Ayından itibaren aktif işgücü hizmetlerinden yararlananlar birikimli olarak takip edilmeye başlandığından geçen yılın aynı dönemiyle kıyaslanmamıştır.

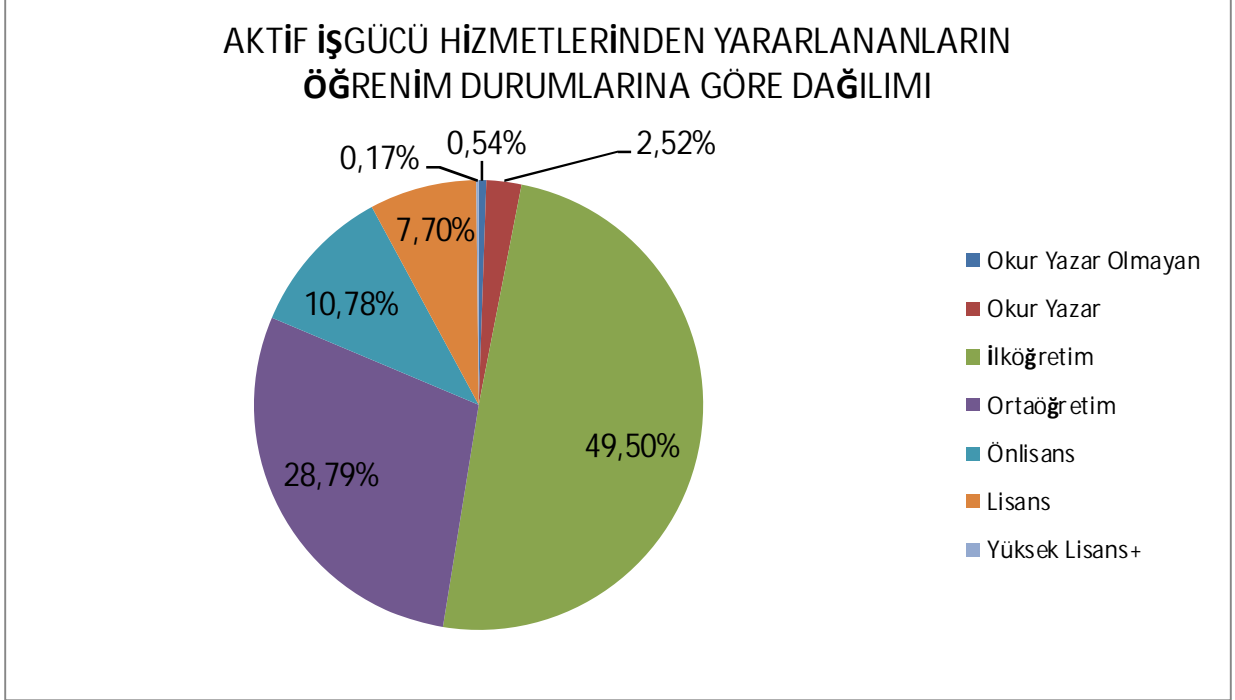
2015 yılı Ocak-Mayıs Dönemi itibari ile AİH faydalanicılarının % **56,4**'ü kadınlardan, % **57,7** si' 15-29 yaş arası gençlerden meydana gelmektedir. Faydalanicıların eğitim durumuna bakıldığında ise % **49,5** i' ilköğretim mezunu kişilerden oluşmaktadır.

Grafik 6



Grafik 7



Grafik 8


Toplum Yararına Programlar

2015 Ocak-Mayıs Döneminde TYP kapsamında tamamlanmış ya da halen devam etmekte olan 4.132 adet program mevcut olup, bu programlardan 142.459 kişisi erkek, 88.886 kişisi de kadın olmak üzere toplam 231.345 kişi yararlanmıştır.