



İŞKUR

NİSAN 2015

İSTATİSTİK BÜLTENİ

# NİSAN 2015

## İSTATİSTİK BÜLTENİ

*Çalışma hayatında önemli bir kamu erki olarak görev yapan İŞKUR, özellikle işsizlikle mücadele ve istihdam politikalarında devlete, "Sosyal Devlet" olma özelliğini kazandıran nadide kurumlardan birisidir. Bugünkü adıyla İŞKUR, mevzuat anlamında temellerini 1936 yılında atmıştır. 10 fasıldan oluşan 3008 sayılı ilk İş Kanununda, kamu istihdam kurumlarının özünü oluşturan "işe aracılık" yani "iş ve işçi bulma" kavramı 4. faslında yerini almıştır.*

*1936 yılında yasal bir temele dayanan ve iş ve işçi bulmaya aracılık görevini üstlenen Kurum, 1946 yılındaki 4837 sayılı Kanun ile kuruluş kanununa kavuşmasıyla resmen ve fiilen Türkiye'nin Kamu İstihdam Kurumu olarak görevini ifa etmeye başlamıştır.*

*İş ve işçi bulma hizmetlerini 2003 yılına kadar tekelinde yürüten Kurum, değişen iktisadi anlayış, yenilenen işgücü piyasası politikaları ve Avrupa Birliği süreci gibi etmenlerle beraber yeniden yapılanma sürecine girmiştir. 5 Temmuz 2003 tarihli 4904 sayılı Türkiye İş Kurumu Kanunu ile Kurum, işgücü piyasasında meydana gelecek değişim ve gelişmeleri izleyebilecek bir yapıya kavuşturulmuştur.*

*4904 Sayılı Kanun ile görev alanı genişletilen İŞKUR, klasik iş ve işçi bulma hizmetlerinin yanında, işgücü piyasasını sürekli izleyerek, aktif ve pasif işgücü politikalarını etkin şekilde uygulayabilecek bir yapıya kavuşturulmuştur. Ayrıca Kurumun işgücü piyasasındaki tekel yetkisi kaldırılarak, özel istihdam bürolarına faaliyette bulunma imkânı getirilmiş; katılımcılık esası benimsenmesi suretiyle Genel Kurul ve Yönetim Kurulu oluşturularak, sosyal tarafların üçlü bir yapı içerisinde Kurumun yönetimine katılması sağlanmıştır.*

*Türkiye İş Kurumu; ulusal istihdam politikasının oluşturulmasına ve istihdamın geliştirilmesine katkıda bulunmak, işsizlik sigortası işlemlerini yürütmek, işgücü piyasası ile ilgili istatistikî verileri toplamak ve analiz etmek, iş ve meslek analizleri yapmak, işgücü yetiştirmeye yönelik programlar uygulamak, işgücünün yurtiçindeki ve yurtdışındaki işlere yerleştirilmesine aracılık etmek, işgücü piyasasının düzenlenmesine yönelik aktif ve pasif istihdam politikaları oluşturmak, Kurum faaliyetleri ile ilgili alanlarda uluslararası kuruluşların istihdam ve çalışma hayatı ile ilgili kararlarını izlemek gibi temel ve hayati görevleri yerine getirmektedir.*

*Türkiye İş Kurumu, Çalışma ve Sosyal Güvenlik Bakanlığı'nın ilgili kuruluşu olup, özel hukuk hükümlerine tabi, tüzel kişiliği haiz, idari ve mali bakımdan özerk bir kamu kurumudur.*

## Kuruma Kayıtlı İşgücü ve İşsiz Bilgileri

Kuruma kayıtlı işgücü sayısı geçen yılın aynı ayına göre **603.350** kişi **artarak 4.705.855** kişi, kayıtlı işsiz sayısı ise **743.615** kişi **artarak 2.926.482** kişi olmuştur. Kayıtlı işgücü sayısı % **14,71** oranında **artarken**, kayıtlı işsiz sayısı % **34,07** oranında **artmıştır**.

**Tablo 1: Temel Göstergeler**

2014-2015 NİSAN AYI TEMEL GÖSTERGELERİ							
	2014 NİSAN			2015 NİSAN			Değişim Oranı (%)
	Erkek	Kadın	Toplam	Erkek	Kadın	Toplam	
<b>BAŞVURU</b>	<b>119.537</b>	<b>61.072</b>	<b>180.609</b>	<b>124.072</b>	<b>75.573</b>	<b>199.645</b>	<b>10,54</b>
İşsiz	54.328	36.663	90.991	78.489	53.201	131.690	44,73
Diğer(*)	65.209	24.409	89.618	45.583	22.372	67.955	-24,17
<b>AÇIK İŞ</b>	-	-	<b>159.128</b>	-	-	<b>176.141</b>	<b>10,69</b>
Kamu	-	-	1.159	-	-	1.040	-10,27
Özel	-	-	157.969	-	-	175.101	10,85
<b>İŞE YERLEŞTİRME</b>	<b>43.111</b>	<b>22.584</b>	<b>65.695</b>	<b>48.534</b>	<b>19.351</b>	<b>67.885</b>	<b>3,33</b>
Kamu	456	53	509	466	48	514	0,98
Özel	42.655	22.531	65.186	48.068	19.303	67.371	3,35
<b>Normal</b>	<b>40.927</b>	<b>22.196</b>	<b>63.123</b>	<b>47.019</b>	<b>19.062</b>	<b>66.081</b>	<b>4,69</b>
Kamu	402	53	455	452	45	497	9,23
Özel	40.525	22.143	62.668	46.567	19.017	65.584	4,65
<b>Engelli</b>	<b>2.143</b>	<b>388</b>	<b>2.531</b>	<b>1.509</b>	<b>289</b>	<b>1.798</b>	<b>-28,96</b>
<b>Eski Hükümlü-TMY(**)</b>	<b>41</b>	<b>0</b>	<b>41</b>	<b>6</b>	<b>0</b>	<b>6</b>	<b>-85,37</b>
<b>KAYITLI İŞGÜCÜ</b>	<b>2.553.967</b>	<b>1.548.538</b>	<b>4.102.505</b>	<b>2.968.545</b>	<b>1.737.310</b>	<b>4.705.855</b>	<b>14,71</b>
<b>KAYITLI İŞSİZ (İş Arayanların Aktif Kayıta Kalma Süresine Göre)</b>							
<b>18 Ay</b>	1.292.014	890.853	2.182.867	1.810.914	1.115.568	2.926.482	34,07
<b>12 Ay</b>	-	-	-	1.413.387	826.145	2.239.532	-
<b>6 Ay</b>	-	-	-	850.697	482.354	1.333.051	-
<b>YURTDIŞI BAŞVURU</b>	121	13	134	128	33	161	20,15
<b>YURTDIŞI GÖNDERME</b>	4.510	23	4.533	3.231	11	3.242	-28,48

(\*) Daha İyi Şartlarda İş Arayanlar, Emeklilerden İş Arayanlar, Belirli Bir İş Yerinde İş Arayanlar

(\*\*) Terörle Mücadelede Yaralanan

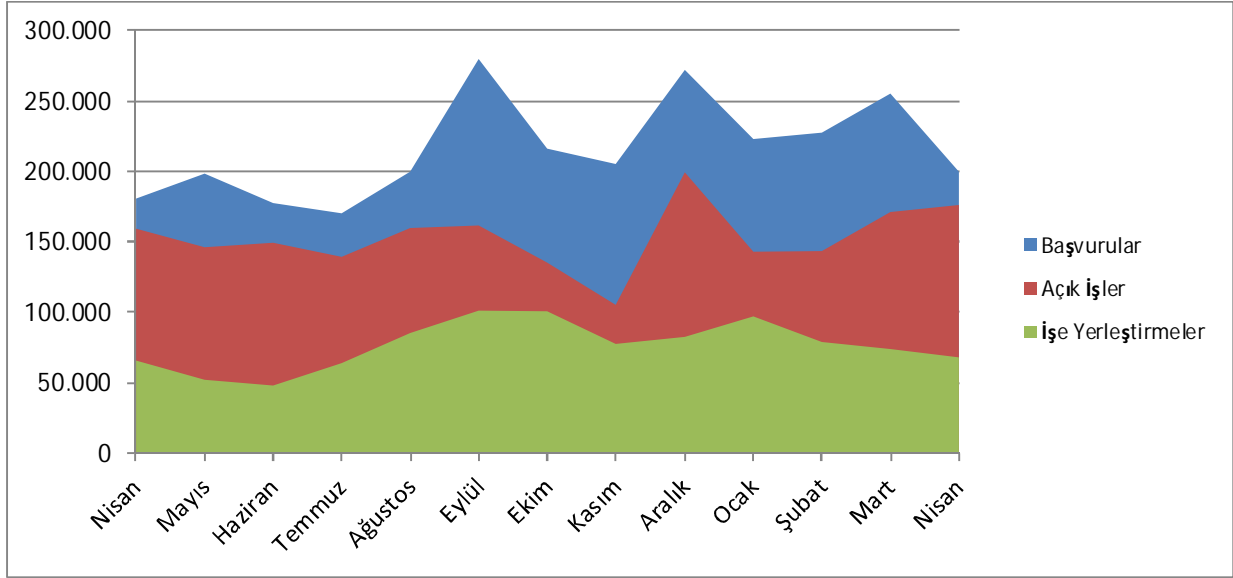
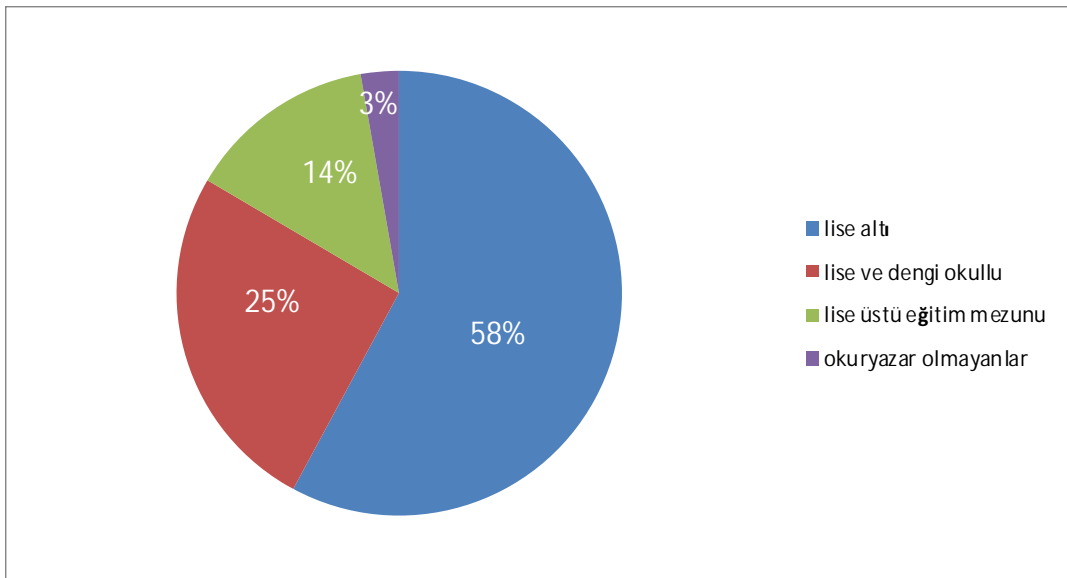
2014-2015 OCAK-NİSAN DÖNEMİ TEMEL GÖSTERGELERİ							
	2014 OCAK-NİSAN			2015 OCAK-NİSAN			Değişim Oranı
	Erkek	Kadın	Toplam	Erkek	Kadın	Toplam	(%)
<b>BAŞVURU</b>	<b>466.243</b>	<b>245.816</b>	<b>712.059</b>	<b>577.158</b>	<b>328.054</b>	<b>905.212</b>	<b>27,13</b>
İşsiz	208.788	136.093	344.881	355.975	220.720	576.695	67,22
Diğer(*)	257.455	109.723	367.178	221.183	107.334	328.517	-10,53
<b>AÇIK İŞ</b>	-	-	<b>537.685</b>	-	-	<b>637.634</b>	<b>18,59</b>
Kamu	-	-	2.869	-	-	7.029	145
Özel	-	-	534.816	-	-	630.605	17,91
<b>İŞE YERLEŞTİRME</b>	<b>162.469</b>	<b>77.243</b>	<b>239.712</b>	<b>224.535</b>	<b>91.728</b>	<b>316.263</b>	<b>31,93</b>
Kamu	3.478	329	3.807	2.077	324	2.401	-36,93
Özel	158.991	76.914	235.905	222.458	91.404	313.862	33,05
<b>Normal</b>	<b>153.677</b>	<b>75.644</b>	<b>229.321</b>	<b>217.853</b>	<b>90.489</b>	<b>308.342</b>	<b>34,46</b>
Kamu	3.252	323	3.575	1.942	307	2.249	-37,09
Özel	150.425	75.321	225.746	215.911	90.182	306.093	35,59
<b>Engelli</b>	<b>8.628</b>	<b>1.598</b>	<b>10.226</b>	<b>6.617</b>	<b>1.239</b>	<b>7.856</b>	<b>-23,18</b>
<b>Eski Hükümlü-TMY(**)</b>	<b>164</b>	<b>1</b>	<b>165</b>	<b>65</b>	<b>0</b>	<b>65</b>	<b>-60,61</b>
<b>KAYITLI İŞGÜCÜ</b>	<b>2.553.967</b>	<b>1.548.538</b>	<b>4.102.505</b>	<b>2.968.545</b>	<b>1.737.310</b>	<b>4.705.855</b>	<b>14,71</b>
<b>KAYITLI İŞSİZ (İş Arayanların Aktif Kayıta Kalma Süresine Göre)</b>							
<b>18 Ay</b>	1.292.014	890.853	2.182.867	1.810.914	1.115.568	2.926.482	34,07
<b>12 Ay</b>	-	-	-	1.413.387	826.145	2.239.532	-
<b>6 Ay</b>	-	-	-	850.697	482.354	1.333.051	-
<b>YURTDIŞI BAŞVURU</b>	451	60	511	552	110	662	29,55
<b>YURTDIŞI GÖNDERME</b>	14.432	74	14.506	11.486	62	11.548	-20,39

(\*) Daha İyi Şartlarda İş Arayanlar, Emeklilerden İş Arayanlar, Belirli Bir İş Yerinde İş Arayanlar

(\*\*) Terörle Mücadelede Yaralanan

**2015 Nisan Ayında Kuruma yapılan başvurular geçen yılın aynı ayına göre % 10,54 oranında artmıştır.**

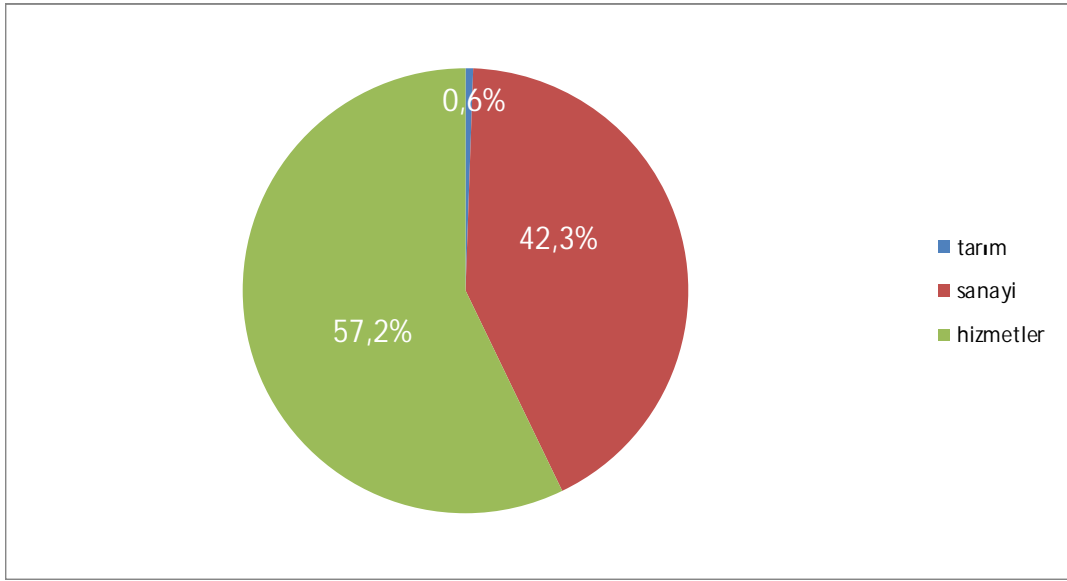
Bu ay içerisinde 199.645 kişi Kurumumuz faaliyetlerinden yararlanmak için başvuruda bulunmuştur. Başvuranlardan 131.690 kişi işsiz, 67.950 kişi şu an çalışmakla beraber daha iyi şartlarda iş arayanlar ve 5 kişi de emeklidir. Kuruma ay içerisinde başvuranların % 37,85'i kadın işgücüdür. Başvuruların % 57,88'i lise altı, % 25,58'i lise ve dengi okullu, % 13,75'i lise üstü eğitim mezunu ve % 2,80'i ise okuryazar olmayanlardan oluşmaktadır. Ay içinde başvuranların % 25,61'i 15-24 yaş arasında yer almaktadır.

**Grafik 1: Başvuru, Açık İş ve İşe Yerleştirmelerin Son Bir Yıllık Görünümü**

**Grafik 2: Başvuruların Eğitim Durumlarına Göre Dağılımı**


**Ay içinde alınan açık işler, geçen yılın aynı ayına göre % 10,69 oranında *artarak* 176.141 olmuştur.**

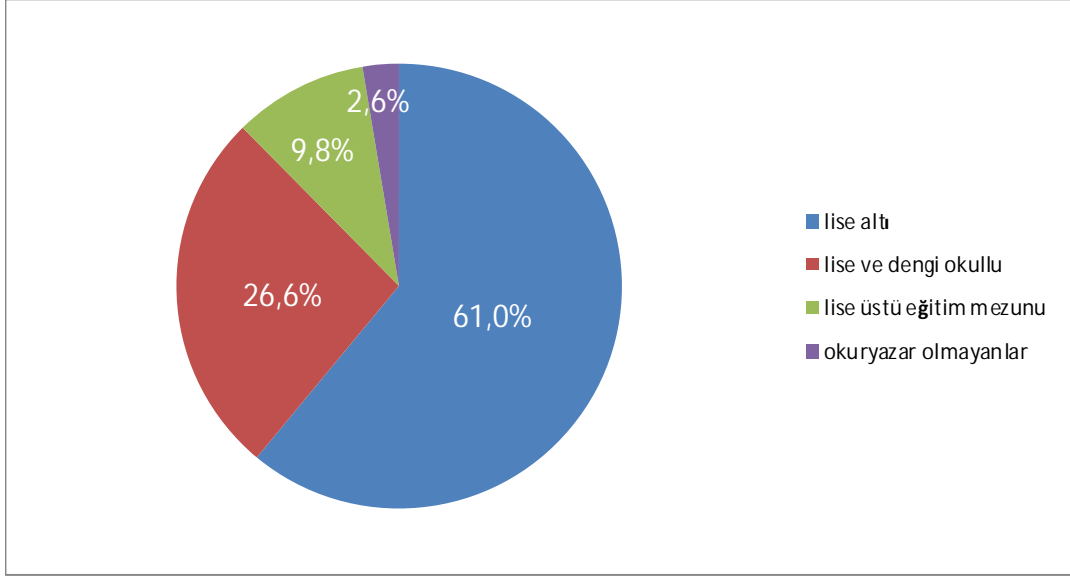
Açık işlerin % 99,41'i özel kesim işyerlerinden alınmıştır. Özel kesim işyerlerinden alınan açık işlerin % 0,56'sı tarım, % 42,28'i sanayi ve % 57,16'sı hizmetler sektöründen oluşmaktadır.

**Grafik 3: Özel Sektör İşyerlerinden Alınan Açık İşlerin Sektörlere Göre Dağılımı**



**Ay içinde yapılan işe yerleştirme geçen yılın aynı ayına göre % 3,33 oranında *artarak* 67.885 olmuştur.**

2015 yılı Nisan Ayına göre özel kesim işyerlerine yapılan işe yerleştirmeler % 3,35 oranında *artarken* kamu kesim işyerlerine yapılan işe yerleştirmeler ise % 0,98 oranında *artmıştır*. İşe yerleştirmelerin % 28,51'i kadın işgücünden oluşmaktadır. İşe yerleştirilenlerin % 23,16'sı 15-24 yaş arasında yer almaktadır. İşe yerleştirilenlerin eğitimlerine göre dağılımı; % 61,03'ü lise altı eğitilmiş, % 26,55'i lise ve dengi okullu, % 9,79'u lise üstü eğitim mezunu ve % 2,62'si okuryazar olmayanlardan oluşmaktadır.

**Grafik 4: İşe Yerleştirmelerin Eğitim Durumlarına Göre Dağılımı**


### Engellilere İlişkin Bilgiler

Nisan Ayı içerisinde Kurumumuza iş aramak amacıyla **5.190** engelli kişi başvuruda bulunmuştur. Nisan Ayı içerisinde engellilere yönelik **8.072** kişilik açık iş alınmış olup, yine ay içerisinde **1.798** engelli kişi işe yerleştirilmiştir. İşe yerleştirilenlerin **% 99,39'u** özel kesim işyerlerine yapılan işe yerleştirmelerden oluşmaktadır. Halen; iş aramak amacıyla, Kurumumuzda **113.266** engelli kişi kayıtlı bulunmaktadır. Kurumumuz kayıtlarına göre Mart Ayı sonu itibarıyla **25.556** kişilik engelli açık kontenjanı bulunmaktadır.

## İşsizlik Sigortası Hizmetleri

İşsizlik Sigortası Fonundan; 4447 sayılı kanuna göre; işsizlik ödeneği, sağlık güvencesi, yeni bir iş bulma, meslek geliştirme, edindirme ve yetiştirme eğitimi ile ücret garanti ve kısa çalışma ödemelerine ilişkin hizmetler sunulmaktadır.

### İşsizlik Ödeneği Başvuruları

Sigortalı işsizlerin, hizmet akdinin sona erdiği tarihi izleyen günden itibaren 30 gün içerisinde İŞKUR birimlerine veya elektronik ortamda <http://www.iskur.gov.tr> adresine başvurması durumunda en az 600 gün çalışmış sigortalılar 180 gün, 900 gün çalışmış sigortalılar 240 gün, 1080 gün çalışmış sigortalılar 300 gün süre ile İşsizlik Sigortası hizmetlerinden yararlanabilmektedirler. 30 günlük süre yasal başvuru süresi olup, bu süreden sonra başvurulması halinde, geç kalınan süre toplam hak sahipliği süresinden düşülmektedir.

AYLAR	İŞSİZLİK ÖDENEĞİ İÇİN BAŞVURAN KİŞİ SAYISI				
	2014	2015	Her Ayın Bir Önceki Aya Göre Değişimi (2014 ) (%)	Her Ayın Bir Önceki Aya Göre Değişimi (2015 ) (%)	2015-2014 Değişimi (%)
Ocak	87.150	111.384	-	16	28
Şubat	63.861	81.808	-27	-27	28
Mart	60.275	78.348	-6	-4	30
Nisan	64.623	76.259	7	-3	18
Mayıs	61.847	-	-4	-	-
Haziran	84.828	-	37	-	-
Temmuz	83.486	-	-2	-	-
Ağustos	67.692	-	-19	-	-
Eylül	73.046	-	8	-	-
Ekim	72.590	-	-1	-	-
Kasım	84.109	-	16	-	-
Aralık	96.288	-	14	-	-
<b>TOPLAM</b>	<b>899.795</b>	<b>347.799</b>			-

**Not:** Tablodaki işsizlik sigortası başvuru sayıları ilgili ay sonları itibariyle sabitlenmiş değerler olup, işsizlik sigortası bülteniyle farklılık gösterebilir.



2015 Nisan Ayı içerisinde **76.259** kişi işsizlik sigortası hizmetlerinden faydalanmak üzere Kurumumuza başvuruda bulunmuştur. Başvurular geçen yılın aynı ayına göre **% 18,01 artarken**, geçen ayla kıyaslandığında **% 2,67** oranında **azalış** göstermiştir.

### İşsizlik Ödeneği Hak Edenler

AYLAR	İŞSİZLİK ÖDENEĞİ HAKEDEN KİŞİ SAYISI				
	2014	2015	Her Ayın Bir Önceki Aya Göre Değişimi (2014 ) (%)	Her Ayın Bir Önceki Aya Göre Değişimi (2015 ) (%)	2015-2014 Değişimi (%)
Ocak	46.693	57.047	-	34	22
Şubat	30.964	37.223	-34	-35	20
Mart	30.509	38.506	-1	3	26
Nisan	33.634	33.906	10	-12	1
Mayıs	31.654	-	-6	-	-
Haziran	41.282	-	30	-	-
Temmuz	41.936	-	2	-	-
Ağustos	33.293	-	-21	-	-
Eylül	37.536	-	13	-	-
Ekim	32.099	-	-14	-	-
Kasım	36.847	-	15	-	-
Aralık	42.563	-	16	-	-
<b>TOPLAM</b>	<b>439.010</b>	<b>166.682</b>			-

**Not:** Tablodaki işsizlik ödeneği hak eden kişi sayıları ilgili ay sonları itibariyle sabitlenmiş değerler olup, işsizlik sigortası bülteniyle farklılık gösterebilir.

2015 Nisan Ayı içerisinde **33.906** kişi işsizlik sigortası hizmetlerinden yararlanmaya hak kazanmıştır. İşsizlik ödeneği hak eden kişi sayısı geçen yılın aynı ayına göre **% 0,81 artarken**, geçen ayla kıyaslandığında **% 11,95** oranında **azalış** göstermiştir.

### İşsizlik Ödeneği Alanlar

AYLAR	İŞSİZLİK ÖDENEĞİ ALAN SAYISI				
	2014	2015	Her Ayın Bir Önceki Aya Göre Değişimi (2014) (%)	Her Ayın Bir Önceki Aya Göre Değişimi (2015) (%)	2015-2014 Değişimi (%)
Ocak	260.878	321.547	-	11	23
Şubat	259.312	323.684	-1	1	25
Mart	254.897	320.220	-2	-1	26
Nisan	249.390	305.015	-2	-5	22
Mayıs	247.480	-	-1	-	-
Haziran	254.953	-	3	-	-
Temmuz	271.092	-	6	-	-
Ağustos	280.914	-	4	-	-
Eylül	273.828	-	-3	-	-
Ekim	261.360	-	-5	-	-
Kasım	273.128	-	5	-	-
Aralık	288.992	-	6	-	-
<b>TOPLAM</b>					

**Not:** Veriler birikimli olduğundan toplam alınmamıştır.

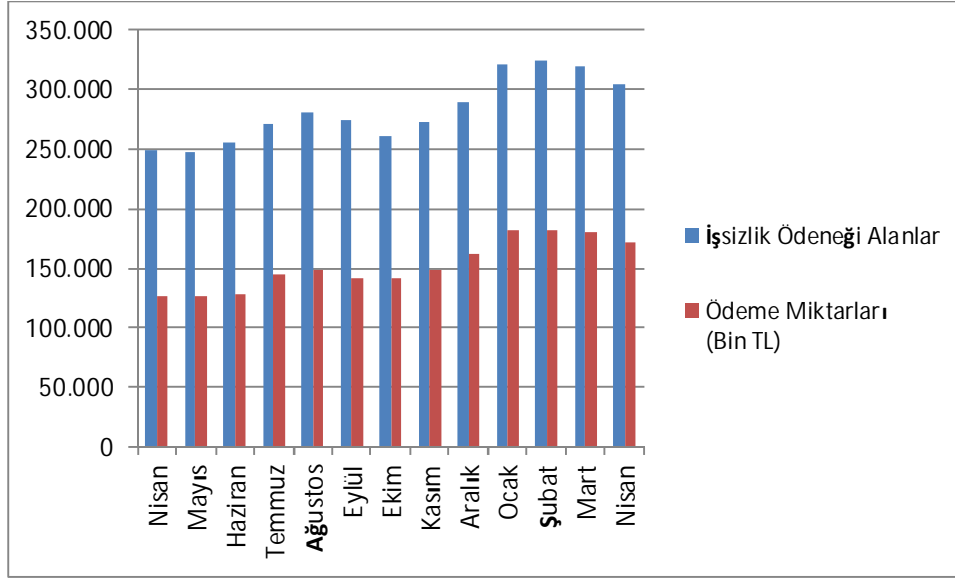
2015 Nisan ayında **305.015** kişiye işsizlik yardımı yapılmıştır. Ödeme yapılan kişi sayısı geçen yılın aynı ayına göre **% 22,30 artarken**, geçen ayla kıyaslandığında **% 4,75** oranında **azalış** göstermiştir.

### İşsizlik Ödeneği Ödeme Miktarları

AYLAR	İŞSİZLİK ÖDENEĞİ ÖDEME MİKTARLARI (BİN TL)				
	2014	2015	Her Ayın Bir Önceki Aya Göre Değişimi (2014) (%)	Her Ayın Bir Önceki Aya Göre Değişimi (2015) (%)	2015-2014 Değişimi (%)
Ocak	131.838	181.896	-	13	38
Şubat	131.153	182.446	-1	0,3	39
Mart	129.006	179.604	-2	-2	39
Nisan	126.493	171.380	-2	-5	35
Mayıs	125.948	-	0	-	-
Haziran	127.582	-	1	-	-
Temmuz	145.061	-	14	-	-
Ağustos	148.563	-	2	-	-
Eylül	141.283	-	-5	-	-
Ekim	141.084	-	0	-	-
Kasım	148.698	-	5	-	-
Aralık	161.014	-	8	-	-
<b>TOPLAM</b>	<b>1.657.723</b>	<b>715.326</b>			

2015 Nisan ayında **305.015** kişiye **171.380.-BinTL** ödeme yapılmıştır. Gerçekleşen ödemeler geçen yılın aynı ayına göre **% 35,49 artarken**, geçen ayla kıyaslandığında **% 4,58** oranında **azalış** göstermiştir.

**Grafik 5: İşsizlik Ödeneği Alanların ve Ödeme Miktarlarının Son Bir Yıllık Görünümü**



## Kısa Çalışma Ödeneğinden Faydalananlar

4447 sayılı İşsizlik Sigortası Kanununun Ek 2. maddesi gereğince, genel ekonomik, sektörel veya bölgesel kriz ile zorlayıcı sebeplerle işyerindeki haftalık çalışma sürelerinin geçici olarak önemli ölçüde azaltılması veya işyerinde faaliyetin tamamen veya kısmen geçici olarak durdurulması hallerinde çalışılmayan süreler için çalışanlara üç ayı geçmemek üzere kısa çalışma ödeneği ödenmektedir.

AYLAR	KÇÖ ALAN SAYISI		KÇÖ ALAN SAYISI	
	2014		2015	
	KİŞİ SAYISI (*)	ÖDEME MİKTARI (BİN TL)	KİŞİ SAYISI (*)	ÖDEME MİKTARI (BİN TL)
Ocak	3	5	39	34
Şubat	0	0	666	132
Mart	1	1	368	26
Nisan	2	4	151	10
Mayıs	35	21	-	-
Haziran	12	0,24375	-	-
Temmuz	0	0	-	-
Ağustos	2	1	-	-
Eylül	28	14	-	-
Ekim	0	0	-	-
Kasım	22	18	-	-
Aralık	18	9	-	-
<b>TOPLAM</b>		73		202

(\*) Ödeme yapılan kişi sayısı, Kısa Çalışma Ödeneği almaya hak kazananların, ilgili aylara ait ödemelerini kapsamaktadır.

Nisan 2015 Ayında **151** kişiye **10.-BinTL** ödeme yapılmıştır. Kısa çalışma ödeneğinden faydalanan kişi sayısı geçen yılın aynı ayına göre **% 7450** oranında **artarken**, geçen ayla kıyaslandığında **% 59** oranında **azalış** göstermiştir. Gerçekleşen ödeme miktarına baktığımızda ise geçen yılın aynı ayına göre **% 150** oranında **artarken**, geçen ayla kıyaslandığında **% 62** oranında **azalış** göstermiştir.

## Ücret Garanti Fonu Ödemeleri

4447 sayılı İşsizlik Sigortası Kanununun Ek 1. maddesine göre; işverenin, konkordato ilan etmesi, işveren için aciz vesikası alınması, iflası veya iflasın ertelenmesi nedenleri ile ödeme güçlüğüne düştüğü hallerde, çalışanlarının hizmet akdinden kaynaklanan ve ödenmeyen üç aylık ücret alacakları ücret garanti fonundan ödenmektedir.

AYLAR	ÜGF ALAN SAYISI		ÜGF ALAN SAYISI	
	2014		2015	
	KİŞİ SAYISI	ÖDEME MİKTARI (BİN TL)	KİŞİ SAYISI	ÖDEME MİKTARI (BİN TL)
Ocak	820	1.878	504	1.603
Şubat	870	1.849	529	1.658
Mart	1.034	3.117	766	2.309
Nisan	902	1.801	416	1.052
Mayıs	1.107	3.424	-	-
Haziran	473	1.540	-	-
Temmuz	652	1.928	-	-
Ağustos	563	1.301	-	-
Eylül	449	1.042	-	-
Ekim	149	434	-	-
Kasım	325	834	-	-
Aralık	866	2.461	-	-
<b>TOPLAM</b>		21.609		6.622

Nisan 2015 Ayında Ücret Garanti Fonu'ndan **416** kişiye toplam **1052.-BinTL** ödeme yapılmıştır. Ücret Garanti Fonu'ndan yararlanan kişi sayısı geçen yılın aynı ayına göre % **53,88** oranında **azalırken**, geçen ayla kıyaslandığında % **45,69** oranında **azalış** göstermiştir. Gerçekleşen ödeme miktarı ise geçen yılın aynı ayına göre % **41,59** oranında **azalırken**, geçen ayla kıyaslandığında % **54,44** oranında **azalış** göstermiştir.

## AKTİF İŞGÜCÜ HİZMETLERİ

### GENEL OLARAK AKTİF İŞGÜCÜ HİZMETLERİ

İstihdamın korunmasına ve artırılmasına, işsizlerin mesleki niteliklerinin geliştirilmesine, işsizliğin azaltılmasına ve özel politika gerektiren kişi ve grupların işgücü piyasasına kazandırılmasına yardımcı olmak üzere yapılan faaliyetler genel olarak aktif işgücü hizmetleri (AİH) olarak değerlendirilmektedir. Bu kapsamda mesleki eğitim kursları (MEK), işbaşı eğitim programları (İEP) ve girişimcilik eğitim programları (GEP) düzenlenmektedir.

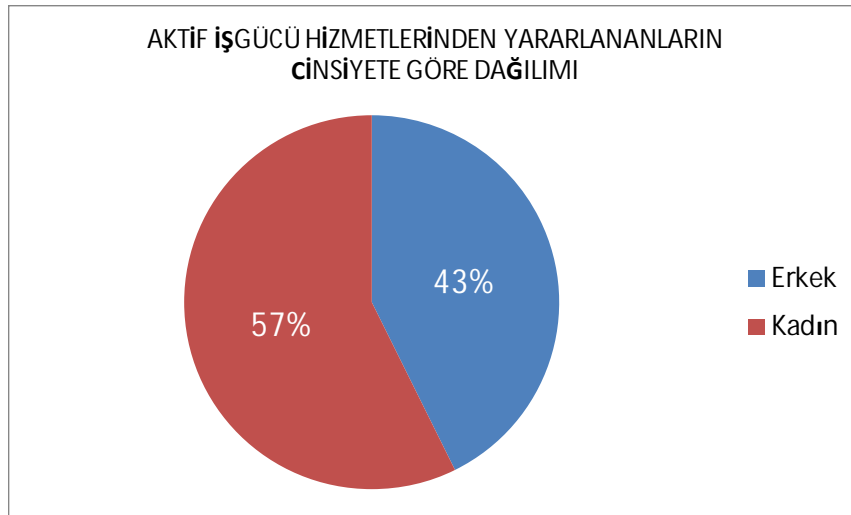
**2015** yılı Ocak-Nisan Dönemi içerisinde AİH kapsamında tamamlanmış ya da halen devam etmekte olan **20.252** kurs ve programdan toplam **120.589** kişi yararlanmıştır. Geçen yılın aynı döneminde ise **10.043** kurs/program düzenlenmiş olup bu kurs/programlara **55.840** kişi katılmıştır.

Kurs / Program Türü	2014 Ocak-Nisan Dönemi				2015 Ocak-Nisan Dönemi			
	Kurs / Program Sayısı	Toplam Kursiyer / Katılımcı Sayısı			Kurs / Program Sayısı	Toplam Kursiyer / Katılımcı Sayısı		
		E	K	T		E	K	T
MEK	1.477	14.936	16.501	31.437	3.476	29.670	45.887	75.557
İEP	8.434	10.467	10.354	20.821	16.475	17.704	19.549	37.253
GEP	132	1.942	1.640	3.582	301	4.074	3.705	7.779
TOPLAM	10.043	27.345	28.495	55.840	20.252	51.448	69.141	120.589

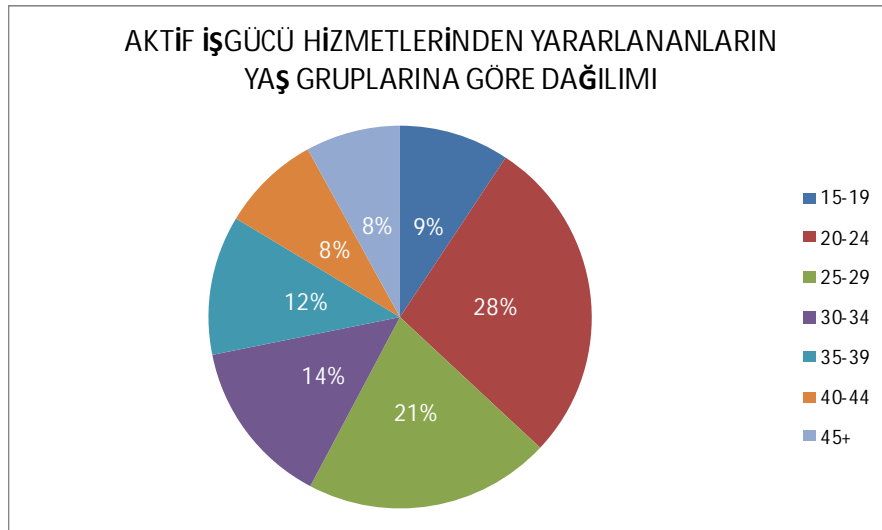
**Not:** 2015 Nisan Ayından itibaren aktif işgücü hizmetlerinden yararlananlar birikimli olarak takip edilmeye başlandığından geçen yılın aynı dönemiyle kıyaslanmamıştır.

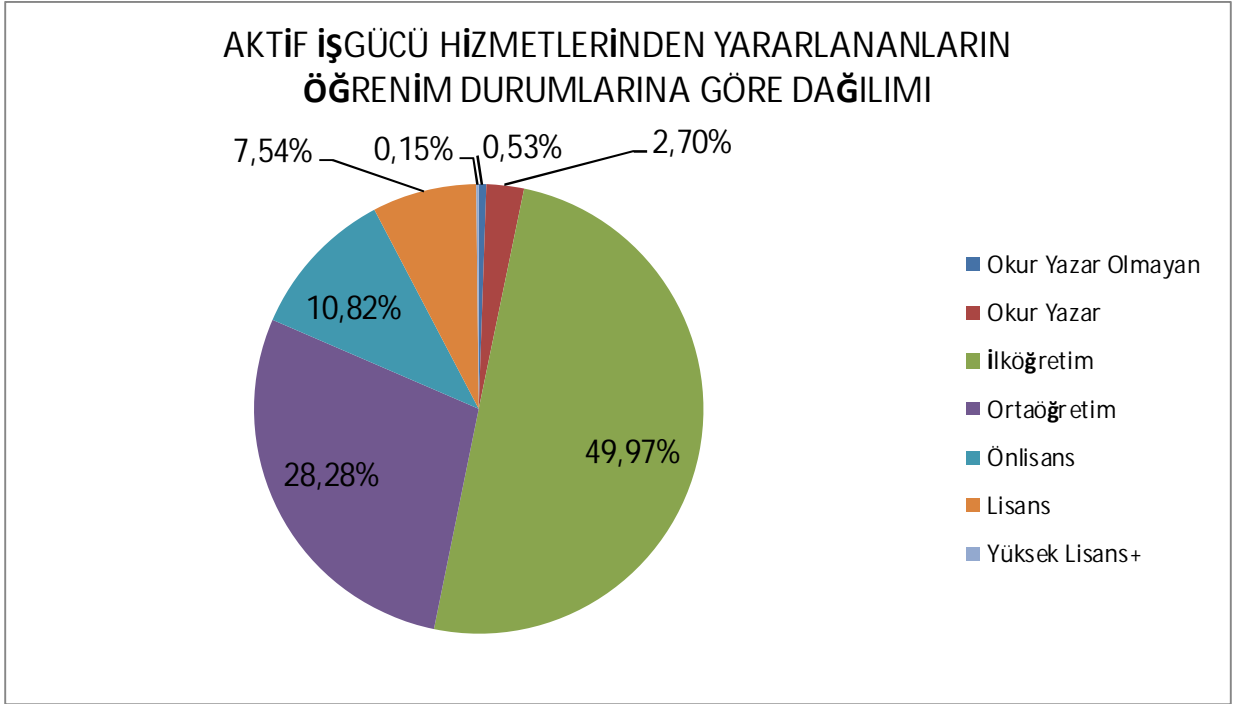
**2015 yılı Ocak-Nisan Dönemi** itibari ile AİH faydalanicılarının **% 57'si** kadınlardan, **% 58 i'** 15-29 yaş arası gençlerden meydana gelmektedir. Faydalanicıların eğitim durumuna bakıldığında ise **% 49,97 si'** ilköğretim mezunu kişilerden oluşmaktadır.

**Grafik 6**



**Grafik 7**



**Grafik 8**


### Toplum Yararına Programlar

**2015** yılı **Nisan Ayı** içerisinde toplam **622** adet program gerçekleştirilmiş olup, bu programlardan **58.967** kişisi erkek, **26.782** kişisi de kadın olmak üzere toplam **85.749** kişi yararlanmıştır. **2015** Ocak-Nisan Döneminde toplam **1.747** adet program gerçekleştirilmiş olup, bu programlardan **72.303** kişisi erkek, **37.684** kişisi de kadın olmak üzere toplam **109.987** kişi yararlanmıştır.