



İŞKUR

MART 2015

İSTATİSTİK BÜLTENİ

MART 2015

İSTATİSTİK BÜLTENİ

Çalışma hayatında önemli bir kamu erki olarak görev yapan İŞKUR, özellikle işsizlikle mücadele ve istihdam politikalarında devlete, "Sosyal Devlet" olma özelliğini kazandıran nadide kurumlardan birisidir. Bugünkü adıyla İŞKUR, mevzuat anlamında temellerini 1936 yılında atmıştır. 10 fasıldan oluşan 3008 sayılı ilk İş Kanununda, kamu istihdam kurumlarının özünü oluşturan "işe aracılık" yani "iş ve işçi bulma" kavramı 4. faslında yerini almıştır.

1936 yılında yasal bir temele dayanan ve iş ve işçi bulmaya aracılık görevini üstlenen Kurum, 1946 yılındaki 4837 sayılı Kanun ile kuruluş kanununa kavuşmasıyla resmen ve fiilen Türkiye'nin Kamu İstihdam Kurumu olarak görevini ifa etmeye başlamıştır.

İş ve işçi bulma hizmetlerini 2003 yılına kadar tekelinde yürüten Kurum, değişen iktisadi anlayış, yenilenen işgücü piyasası politikaları ve Avrupa Birliği süreci gibi etmenlerle beraber yeniden yapılanma sürecine girmiştir. 5 Temmuz 2003 tarihli 4904 sayılı Türkiye İş Kurumu Kanunu ile Kurum, işgücü piyasasında meydana gelecek değişim ve gelişmeleri izleyebilecek bir yapıya kavuşturulmuştur.

4904 Sayılı Kanun ile görev alanı genişletilen İŞKUR, klasik iş ve işçi bulma hizmetlerinin yanında, işgücü piyasasını sürekli izleyerek, aktif ve pasif işgücü politikalarını etkin şekilde uygulayabilecek bir yapıya kavuşturulmuştur. Ayrıca Kurumun işgücü piyasasındaki tekel yetkisi kaldırılarak, özel istihdam bürolarına faaliyette bulunma imkânı getirilmiş; katılımcılık esası benimsenmesi suretiyle Genel Kurul ve Yönetim Kurulu oluşturularak, sosyal tarafların üçlü bir yapı içerisinde Kurumun yönetimine katılması sağlanmıştır.

Türkiye İş Kurumu; ulusal istihdam politikasının oluşturulmasına ve istihdamın geliştirilmesine katkıda bulunmak, işsizlik sigortası işlemlerini yürütmek, işgücü piyasası ile ilgili istatistikî verileri toplamak ve analiz etmek, iş ve meslek analizleri yapmak, işgücü yetiştirmeye yönelik programlar uygulamak, işgücünün yurtiçindeki ve yurtdışındaki işlere yerleştirilmesine aracılık etmek, işgücü piyasasının düzenlenmesine yönelik aktif ve pasif istihdam politikaları oluşturmak, Kurum faaliyetleri ile ilgili alanlarda uluslararası kuruluşların istihdam ve çalışma hayatı ile ilgili kararlarını izlemek gibi temel ve hayati görevleri yerine getirmektedir.

Türkiye İş Kurumu, Çalışma ve Sosyal Güvenlik Bakanlığı'nın ilgili kuruluşu olup, özel hukuk hükümlerine tabi, tüzel kişiliği haiz, idari ve mali bakımdan özerk bir kamu kurumudur.

Kuruma Kayıtlı İşgücü ve İşsiz Bilgileri

Kuruma kayıtlı işgücü sayısı geçen yılın aynı ayına göre **634.453** kişi **artarak 4.651.629** kişi, kayıtlı işsiz sayısı ise **758.162** kişi **artarak 2.914.975** kişi olmuştur. Kayıtlı işgücü sayısı % **15,79** oranında **artarken**, kayıtlı işsiz sayısı % **35,15** oranında **artmıştır**.

Tablo 1: Temel Göstergeler

2014-2015 MART AYI TEMEL GÖSTERGELERİ							
	2014 MART			2015 MART			Değişim Oranı (%)
	Erkek	Kadın	Toplam	Erkek	Kadın	Toplam	
BAŞVURU	109.088	62.049	171.137	159.707	95.313	255.020	49,02
İşsiz	57.057	39.144	96.201	101.210	65.842	167.052	73,65
Diğer(*)	52.031	22.905	74.936	58.497	29.471	87.968	17,39
AÇIK İŞ	-	-	137.218	-	-	171.247	24,80
Kamu	-	-	387	-	-	1.094	182,69
Özel	-	-	136.831	-	-	170.153	24,35
İŞE YERLEŞTİRME	35.741	16.172	51.913	52.133	21.444	73.577	41,73
Kamu	1.077	158	1.235	272	120	392	-68,26
Özel	34.664	16.014	50.678	51.861	21.324	73.185	44,41
Normal	33.556	15.752	49.308	50.395	21.126	71.521	45,05
Kamu	1.038	154	1.192	217	114	331	-72,23
Özel	32.518	15.598	48.116	50.178	21.012	71.190	47,95
Engelli	2.161	420	2.581	1.713	318	2.031	-21,31
Eski Hükümlü-TMY(**)	24	0	24	25	0	25	4,17
KAYITLI İŞGÜCÜ	2.494.548	1.522.628	4.017.176	2.935.170	1.716.459	4.651.629	15,79
KAYITLI İŞSİZ (İş Arayanların Aktif Kayıtta Kalma Süresine Göre)							
18 Ay	1.281.230	875.583	2.156.813	1.810.552	1.104.423	2.914.975	35,15
12 Ay	-	-	-	1.412.908	812.948	2.225.856	-
6 Ay	-	-	-	896.956	500.428	1.397.384	-
YURTDIŞI BAŞVURU	101	12	113	169	30	199	76,11
YURTDIŞI GÖNDERME	3.441	14	3.455	3.129	16	3.145	-8,97

(*) Daha İyi Şartlarda İş Arayanlar, Emeklilerden İş Arayanlar, Belirli Bir İş Yerinde İş Arayanlar

(**) Terörle Mücadelede Yaralanan

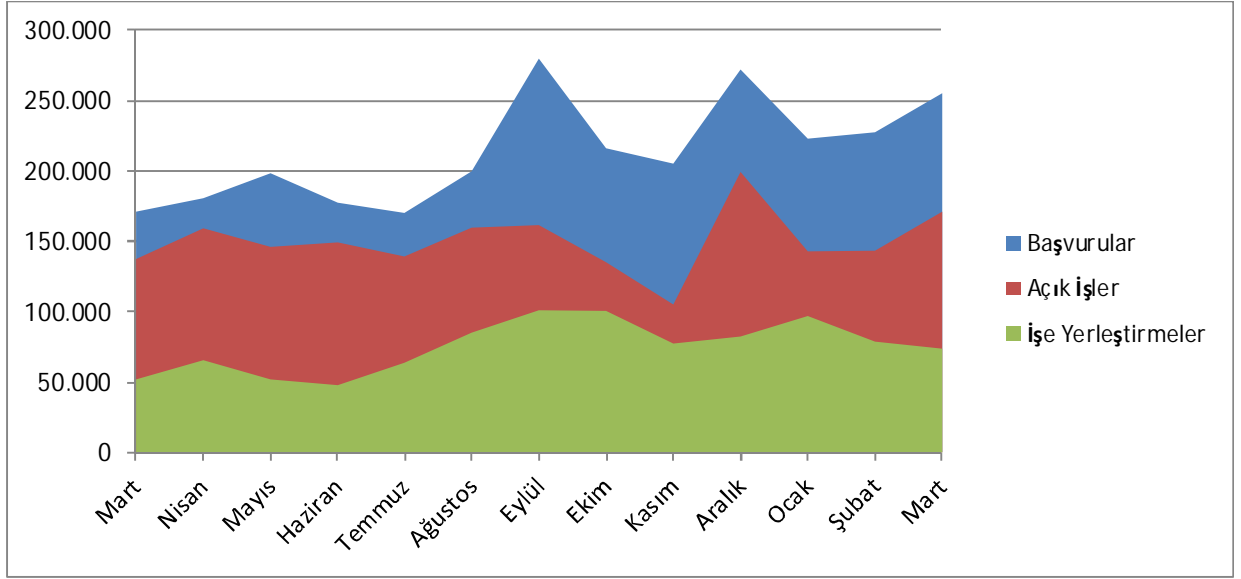
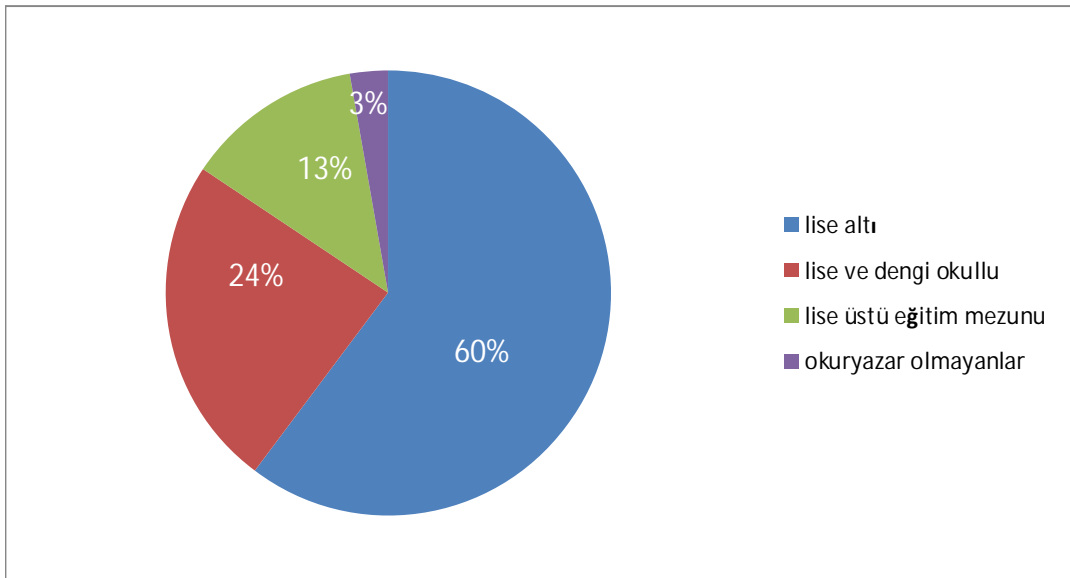
2014-2015 OCAK-MART DÖNEMİ TEMEL GÖSTERGELERİ							
	2014 OCAK-MART			2015 OCAK-MART			Değişim Oranı (%)
	Erkek	Kadın	Toplam	Erkek	Kadın	Toplam	
BAŞVURU	349.805	185.697	535.502	453.500	251.811	705.311	31,71
İşsiz	160.854	101.770	262.624	285.817	171.301	457.118	74,06
Diğer(*)	188.951	83.927	272.878	167.683	80.510	248.193	-9,05
AÇIK İŞ	-	-	378.082	-	-	457.814	21,09
Kamu	-	-	1.664	-	-	2.522	51,56
Özel	-	-	376.418	-	-	455.292	20,95
İŞE YERLEŞTİRME	119.596	54.748	174.344	176.170	72.453	248.623	42,60
Kamu	3.028	276	3.304	1.625	276	1.901	-42,46
Özel	116.568	54.472	171.040	174.545	72.177	246.722	44,25
Normal	112.977	53.535	166.512	170.993	71.503	242.496	45,63
Kamu	2.856	270	3.126	1.504	262	1.766	-43,51
Özel	110.121	53.265	163.386	169.489	71.241	240.730	47,34
Engelli	6.496	1.212	7.708	5.118	950	6.068	-21,28
Eski Hükümlü-TMY(**)	123	1	124	59	0	59	-52,42
KAYITLI İŞGÜCÜ	2.494.548	1.522.628	4.017.176	2.935.170	1.716.459	4.651.629	15,79
KAYITLI İŞSİZ (İş Arayanların Aktif Kayıta Kalma Süresine Göre)							
18 Ay	1.281.230	875.583	2.156.813	1.810.552	1.104.423	2.914.975	35,15
12 Ay	-	-	-	1.412.908	812.948	2.225.856	-
6 Ay	-	-	-	896.956	500.428	1.397.384	-
YURTDIŞI BAŞVURU	333	45	378	427	78	505	33,60
YURTDIŞI GÖNDERME	9.916	51	9.967	8.255	51	8.306	-16,66

(*) Daha İyi Şartlarda İş Arayanlar, Emeklilerden İş Arayanlar, Belirli Bir İş Yerinde İş Arayanlar

(**) Terörle Mücadelede Yaralanan

Kuruma Başvurular geçen yılın aynı ayına göre % 49,02 oranında artmıştır.

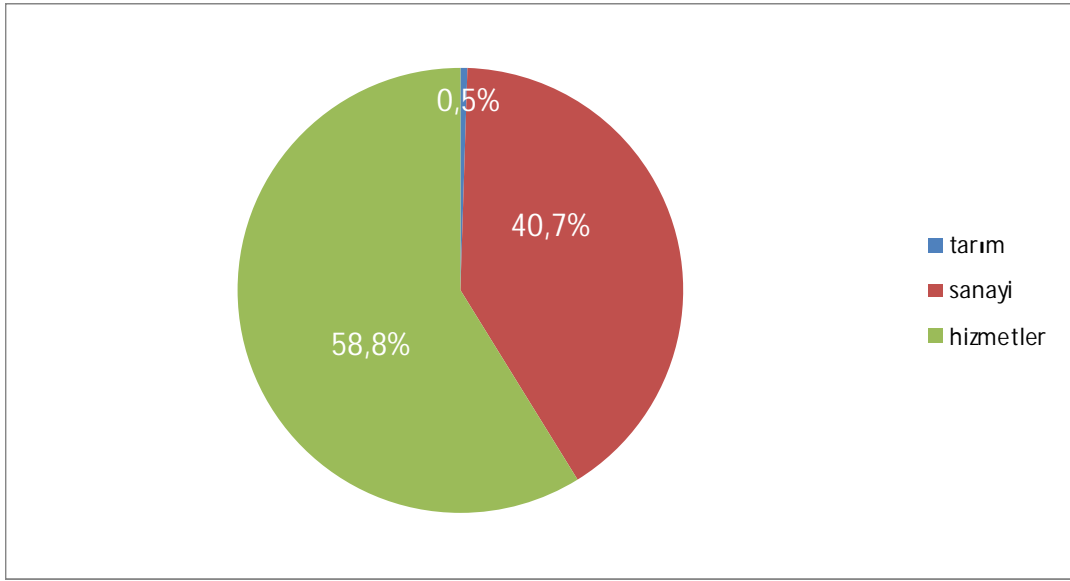
2015 yılı Mart Ayı içerisinde 255.020 kişi Kurumumuz faaliyetlerinden yararlanmak için başvuruda bulunmuştur. Başvuranlardan 167.052 kişi işsiz, 87.959 kişi şu an çalışmakla beraber daha iyi şartlarda iş arayanlar ve 9 kişi de emeklidir. Kuruma ay içerisinde başvuranların % 37,37'si kadın işgücüdür. Başvuruların % 60,25'i lise altı, % 24,12'si lise ve dengi okullu, % 12,87'si lise üstü eğitim mezunu ve % 2,76'sı ise okuryazar olmayanlardan oluşmaktadır. Ay içinde başvuranların % 25,32'si 15-24 yaş arasında yer almaktadır.

Grafik 1: Başvuru, Açık İş ve İşe Yerleştirmelerin Son Bir Yıllık Görünümü

Grafik 2: Başvuruların Eğitim Durumlarına Göre Dağılımı


Ay içinde alınan açık işler, geçen yılın aynı ayına göre % 24,80 oranında *artarak* 171.247 olmuştur.

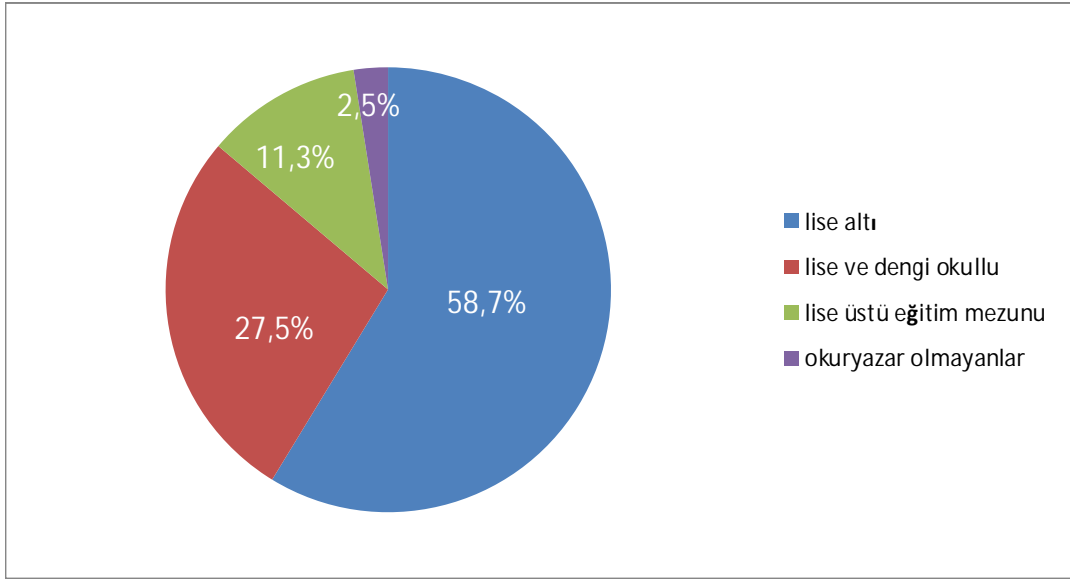
Açık işlerin % 99,36'sı özel kesim işyerlerinden alınmıştır. Özel kesim işyerlerinden alınan açık işlerin % 0,49'u tarım, % 40,71'i sanayi ve % 58,80'i hizmetler sektöründen oluşmaktadır.

Grafik 3: Özel Sektör İşyerlerinden Alınan Açık İşlerin Sektörlere Göre Dağılımı



Ay içinde yapılan işe yerleştirme geçen yılın aynı ayına göre % 41,73 oranında *artarak* 73.577 olmuştur.

2015 yılı Mart Ayına göre özel kesim işyerlerine yapılan işe yerleştirmeler % 44,41 oranında *artarken* kamu kesim işyerlerine yapılan işe yerleştirmeler ise % 68,26 oranında *azalmıştır*. İşe yerleştirmelerin % 29,14'ü kadın işgücünden oluşmaktadır. İşe yerleştirilenlerin % 21,80'i 15-24 yaş arasında yer almaktadır. İşe yerleştirilenlerin eğitimlerine göre dağılımı; % 58,74'ü lise altı eğitilmiş, % 27,46'sı lise ve dengi okullu, % 11,29'u lise üstü eğitim mezunu ve % 2,51'i okuryazar olmayanlardan oluşmaktadır.

Grafik 4: İşe Yerleştirmelerin Eğitim Durumlarına Göre Dağılımı


Engellilere İlişkin Bilgiler

Mart Ayı içerisinde Kurumumuza iş aramak amacıyla **7.173** engelli kişi başvuruda bulunmuştur. Mart Ayı içerisinde engellilere yönelik **10.266** kişilik açık iş alınmış olup, yine ay içerisinde **2.031** engelli kişi işe yerleştirilmiştir. İşe yerleştirilenlerin **% 98,23'ü** özel kesim işyerlerine yapılan işe yerleştirmelerden oluşmaktadır. Halen; iş aramak amacıyla, Kurumumuzda **113.548** engelli kişi kayıtlı bulunmaktadır. Kurumumuz kayıtlarına göre Şubat Ayı sonu itibarıyla **25.077** kişilik engelli açık kontenjanı bulunmaktadır.

İşsizlik Sigortası Hizmetleri

İşsizlik Sigortası Fonundan; 4447 sayılı kanuna göre; işsizlik ödeneği, sağlık güvencesi, yeni bir iş bulma, meslek geliştirme, edindirme ve yetiştirme eğitimi ile ücret garanti ve kısa çalışma ödemelerine ilişkin hizmetler sunulmaktadır.

İşsizlik Ödeneği Başvuruları

Sigortalı işsizlerin, hizmet akdinin sona erdiği tarihi izleyen günden itibaren 30 gün içerisinde İŞKUR birimlerine veya elektronik ortamda <http://www.iskur.gov.tr> adresine başvurması durumunda en az 600 gün çalışmış sigortalılar 180 gün, 900 gün çalışmış sigortalılar 240 gün, 1080 gün çalışmış sigortalılar 300 gün süre ile İşsizlik Sigortası hizmetlerinden yararlanabilmektedirler. 30 günlük süre yasal başvuru süresi olup, bu süreden sonra başvurulması halinde, geç kalınan süre toplam hak sahipliği süresinden düşülmektedir.

AYLAR	İŞSİZLİK ÖDENEĞİ İÇİN BAŞVURAN KİŞİ SAYISI				
	2014	2015	Her Ayın Bir Önceki Aya Göre Değişimi (2014) (%)	Her Ayın Bir Önceki Aya Göre Değişimi (2015) (%)	2015-2014 Değişimi (%)
Ocak	87.150	111.384	-	16	28
Şubat	63.861	81.808	-27	-27	28
Mart	60.275	78.348	-6	-4	30
Nisan	64.623	-	7	-	-
Mayıs	61.847	-	-4	-	-
Haziran	84.828	-	37	-	-
Temmuz	83.486	-	-2	-	-
Ağustos	67.692	-	-19	-	-
Eylül	73.046	-	8	-	-
Ekim	72.590	-	-1	-	-
Kasım	84.109	-	16	-	-
Aralık	96.288	-	14	-	-
TOPLAM	899.795	271.540			-

Not: Tablodaki işsizlik sigortası başvuru sayıları ilgili ay sonları itibariyle sabitlenmiş değerler olup, işsizlik sigortası bülteniyle farklılık gösterebilir.

2015 Mart Ayı içerisinde **78.348** kişi işsizlik sigortası hizmetlerinden faydalanmak üzere Kurumumuza başvuruda bulunmuştur. Başvurular geçen yılın aynı ayına göre **% 29,98 artarken**, geçen ayla kıyaslandığında **% 4,23** oranında **azalış** göstermiştir.

İşsizlik Ödeneği Hak Edenler

AYLAR	İŞSİZLİK ÖDENEĞİ HAKEDEN KİŞİ SAYISI				
	2014	2015	Her Ayın Bir Önceki Aya Göre Değişimi (2014) (%)	Her Ayın Bir Önceki Aya Göre Değişimi (2015) (%)	2015-2014 Değişimi (%)
Ocak	46.693	57.047	-	34	22
Şubat	30.964	37.223	-34	-35	20
Mart	30.509	38.506	-1	3	26
Nisan	33.634	-	10	-	-
Mayıs	31.654	-	-6	-	-
Haziran	41.282	-	30	-	-
Temmuz	41.936	-	2	-	-
Ağustos	33.293	-	-21	-	-
Eylül	37.536	-	13	-	-
Ekim	32.099	-	-14	-	-
Kasım	36.847	-	15	-	-
Aralık	42.563	-	16	-	-
TOPLAM	439.010	132.776			-

Not: Tablodaki işsizlik ödeneği hak eden kişi sayıları ilgili ay sonları itibariyle sabitlenmiş değerler olup, işsizlik sigortası bülteniyle farklılık gösterebilir.

2015 Mart Ayı içerisinde **38.506** kişi işsizlik sigortası hizmetlerinden yararlanmaya hak kazanmıştır. İşsizlik ödeneği hak eden kişi sayısı geçen yılın aynı ayına göre **% 26,21 artarken**, geçen ayla kıyaslandığında **% 3,45** oranında **artış** göstermiştir.

İşsizlik Ödeneği Alanlar

AYLAR	İŞSİZLİK ÖDENEĞİ ALAN SAYISI				
	2014	2015	Her Ayın Bir Önceki Aya Göre Değişimi (2014) (%)	Her Ayın Bir Önceki Aya Göre Değişimi (2015) (%)	2015-2014 Değişimi (%)
Ocak	260.878	321.547	-	11	23
Şubat	259.312	323.684	-1	1	25
Mart	254.897	320.220	-2	-1	26
Nisan	249.390	-	-2	-	-
Mayıs	247.480	-	-1	-	-
Haziran	254.953	-	3	-	-
Temmuz	271.092	-	6	-	-
Ağustos	280.914	-	4	-	-
Eylül	273.828	-	-3	-	-
Ekim	261.360	-	-5	-	-
Kasım	273.128	-	5	-	-
Aralık	288.992	-	6	-	-
TOPLAM					

Not: Veriler birikimli olduğundan toplam alınmamıştır.

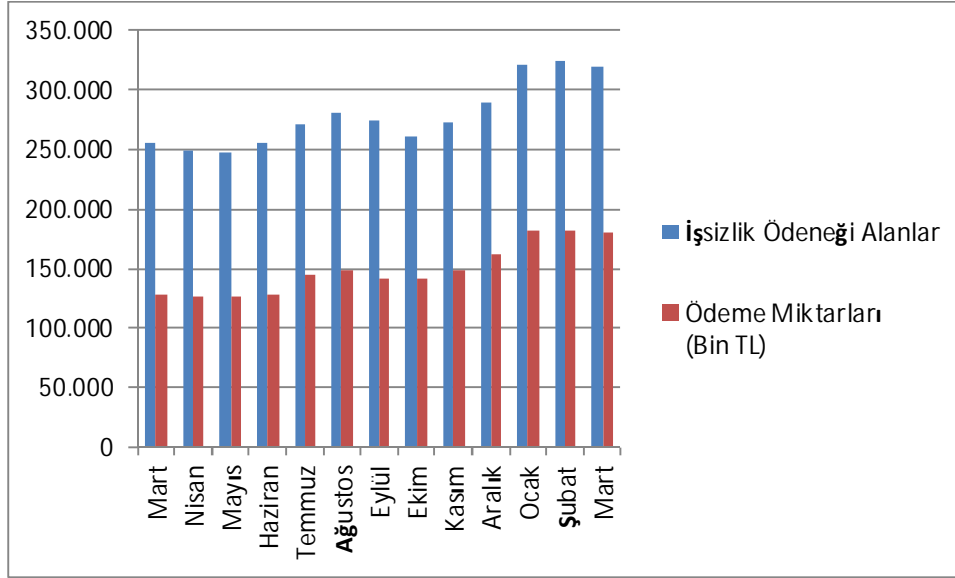
2015 Mart ayında **320.220** kişiye işsizlik yardımı yapılmıştır. Ödeme yapılan kişi sayısı geçen yılın aynı ayına göre **% 25,63 artarken**, geçen ayla kıyaslandığında **% 1,07** oranında **azalış** göstermiştir.

İşsizlik Ödeneği Ödeme Miktarları

AYLAR	İŞSİZLİK ÖDENEĞİ ÖDEME MİKTARLARI (BİN TL)				
	2014	2015	Her Ayın Bir Önceki Aya Göre Değişimi (2014) (%)	Her Ayın Bir Önceki Aya Göre Değişimi (2015) (%)	2015-2014 Değişimi (%)
Ocak	131.838	181.896	-	13	38
Şubat	131.153	182.446	-1	0,3	39
Mart	129.006	179.604	-2	-2	39
Nisan	126.493	-	-2	-	-
Mayıs	125.948	-	0	-	-
Haziran	127.582	-	1	-	-
Temmuz	145.061	-	14	-	-
Ağustos	148.563	-	2	-	-
Eylül	141.283	-	-5	-	-
Ekim	141.084	-	0	-	-
Kasım	148.698	-	5	-	-
Aralık	161.014	-	8	-	-
TOPLAM	1.657.723	543.946			

2015 Mart ayında **320.220** kişiye **179.604.-BinTL** ödeme yapılmıştır. Gerçekleşen ödemeler geçen yılın aynı ayına göre **% 39,22 artarken**, geçen ayla kıyaslandığında **% 1,56** oranında **azalış** göstermiştir.

Grafik 5: İşsizlik Ödeneği Alanların ve Ödeme Miktarlarının Son Bir Yıllık Görünümü



Kısa Çalışma Ödeneğinden Faydalananlar

4447 sayılı İşsizlik Sigortası Kanununun Ek 2. maddesi gereğince, genel ekonomik, sektörel veya bölgesel kriz ile zorlayıcı sebeplerle işyerindeki haftalık çalışma sürelerinin geçici olarak önemli ölçüde azaltılması veya işyerinde faaliyetin tamamen veya kısmen geçici olarak durdurulması hallerinde çalışılmayan süreler için çalışanlara üç ayı geçmemek üzere kısa çalışma ödeneği ödenmektedir.

AYLAR	KÇÖ ALAN SAYISI		KÇÖ ALAN SAYISI	
	2014		2015	
	KİŞİ SAYISI (*)	ÖDEME MİKTARI (BİN TL)	KİŞİ SAYISI (*)	ÖDEME MİKTARI (BİN TL)
Ocak	3	5	39	34
Şubat	0	0	666	132
Mart	1	1	368	26
Nisan	2	4	-	-
Mayıs	35	21	-	-
Haziran	12	0,24375	-	-
Temmuz	0	0	-	-
Ağustos	2	1	-	-
Eylül	28	14	-	-
Ekim	0	0	-	-
Kasım	22	18	-	-
Aralık	18	9	-	-
TOPLAM		73		192

(*) Ödeme yapılan kişi sayısı, Kısa Çalışma Ödeneği almaya hak kazananların, ilgili aylara ait ödemelerini kapsamaktadır.

Mart 2015 Ayında **368** kişiye **26.-BinTL** ödeme yapılmıştır. Kısa çalışma ödeneğinden faydalanan kişi sayısı geçen yılın aynı ayına göre **% 36700,00** oranında **artarken**, geçen ayla kıyaslandığında **% 45** oranında **azalış** göstermiştir. Gerçekleşen ödeme miktarına baktığımızda ise geçen yılın aynı ayına göre **% 2500** oranında **artarken**, geçen ayla kıyaslandığında **% 80** oranında **azalış** göstermiştir.

Ücret Garanti Fonu Ödemeleri

4447 sayılı İşsizlik Sigortası Kanununun Ek 1. maddesine göre; işverenin, konkordato ilan etmesi, işveren için aciz vesikası alınması, iflası veya iflasın ertelenmesi nedenleri ile ödeme güçlüğüne düştüğü hallerde, çalışanlarının hizmet akdinden kaynaklanan ve ödenmeyen üç aylık ücret alacakları ücret garanti fonundan ödenmektedir.

AYLAR	ÜGF ALAN SAYISI		ÜGF ALAN SAYISI	
	2014		2015	
	Kişi SAYISI	ÖDEME MİKTARI (BİN TL)	Kişi SAYISI	ÖDEME MİKTARI (BİN TL)
Ocak	820	1.878	504	1.603
Şubat	870	1.849	529	1.658
Mart	1.034	3.117	766	2.309
Nisan	902	1.801	-	-
Mayıs	1.107	3.424	-	-
Haziran	473	1.540	-	-
Temmuz	652	1.928	-	-
Ağustos	563	1.301	-	-
Eylül	449	1.042	-	-
Ekim	149	434	-	-
Kasım	325	834	-	-
Aralık	866	2.461	-	-
TOPLAM		21.609		5.570

Mart 2015 Ayında Ücret Garanti Fonu'ndan **766** kişiye toplam **2309.-BinTL** ödeme yapılmıştır. Ücret Garanti Fonu'ndan yararlanan kişi sayısı geçen yılın aynı ayına göre % **25,92** oranında **azalırken**, geçen ayla kıyaslandığında % **44,80** oranında **artış** göstermiştir. Gerçekleşen ödeme miktarı ise geçen yılın aynı ayına göre % **25,92** oranında **azalırken**, geçen ayla kıyaslandığında % **39,26** oranında **artış** göstermiştir.

AKTİF İŞGÜCÜ HİZMETLERİ

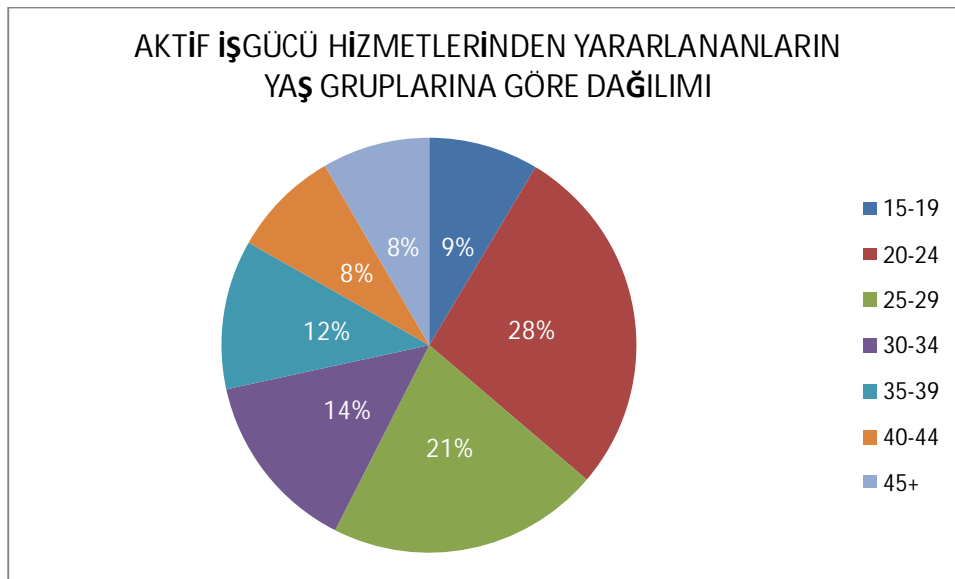
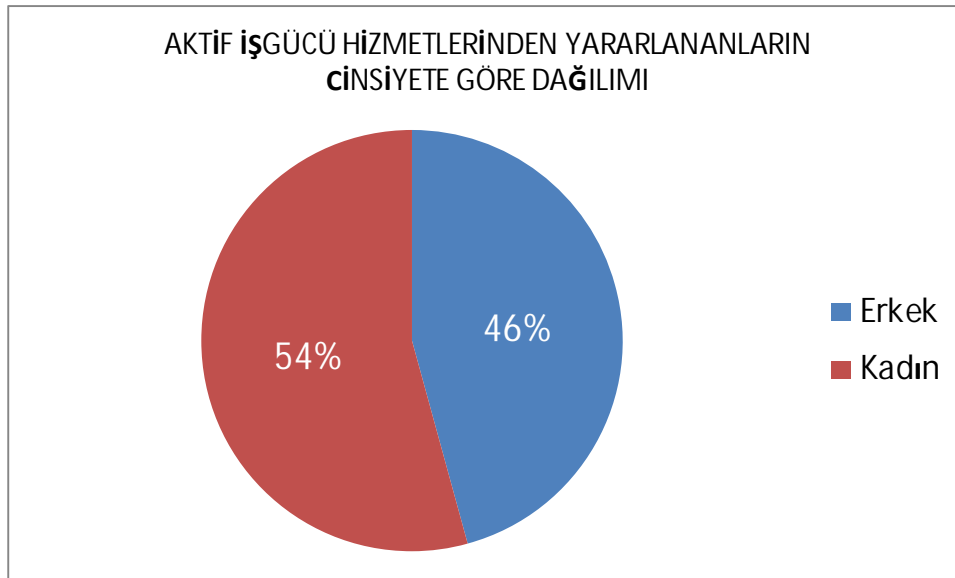
GENEL OLARAK AKTİF İŞGÜCÜ HİZMETLERİ

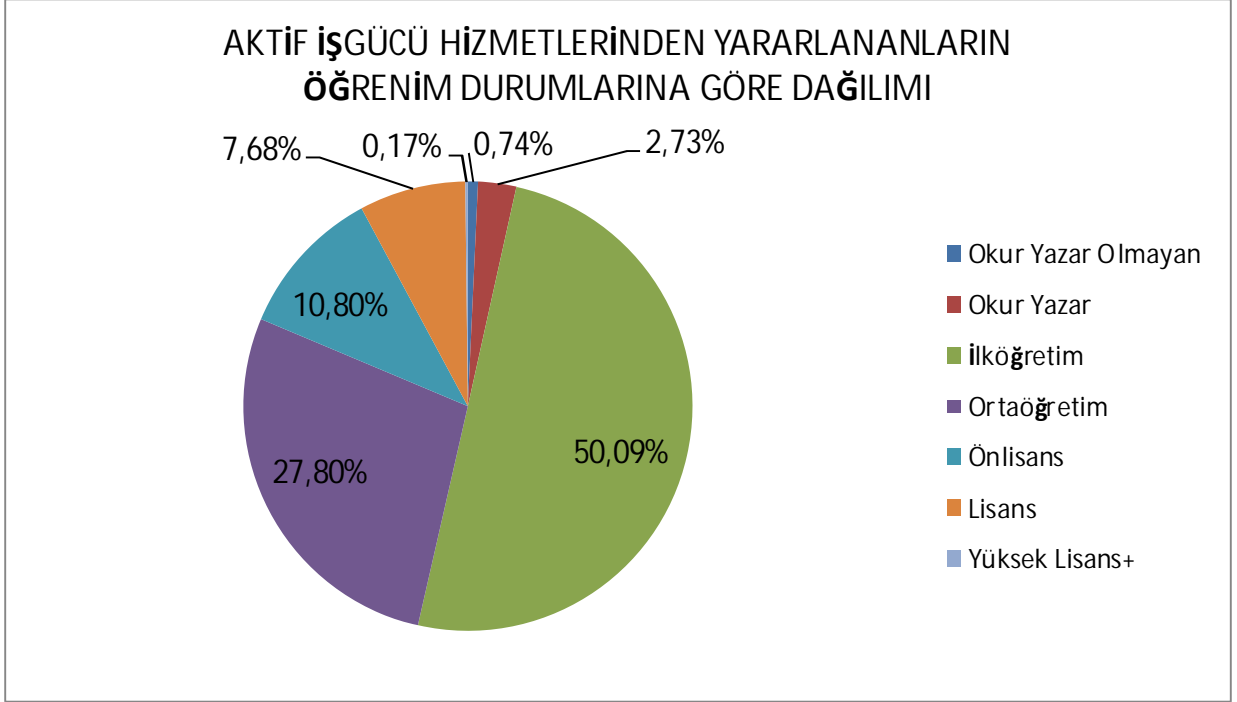
İstihdamın korunmasına ve artırılmasına, işsizlerin mesleki niteliklerinin geliştirilmesine, işsizliğin azaltılmasına ve özel politika gerektiren kişi ve grupların işgücü piyasasına kazandırılmasına yardımcı olmak üzere yapılan faaliyetler genel olarak aktif işgücü hizmetleri (AİH) olarak değerlendirilmektedir. Bu kapsamda mesleki eğitim kursları (MEK), işbaşı eğitim programları (İEP) ve girişimcilik eğitim programları (GEP) düzenlenmektedir.

2015 yılı **Ocak-Mart Dönemi** içerisinde düzenlenen AİH kapsamında **12.643** kurs/program düzenlenmiş ve bu faaliyetlerden **67.977** kişi yararlanmıştır. Geçen yılın aynı döneminde ise **6.688** kurs/program düzenlenmiş olup bu kurs/programlara **32.821** kişi katılmıştır. Yılın bu ayında düzenlenen bu faaliyetlerden yararlanarlarda geçen yılın aynı ayına göre % **107,11** artış yaşanmıştır.

Kurs / Program Türü	2014 Ocak-Mart Dönemi				2015 Ocak-Mart Dönemi				2014-2015 Değişim Oranı (%)
	Kurs / Program Sayısı	Toplam Kursiyer / Katılımcı Sayısı			Kurs / Program Sayısı	Toplam Kursiyer / Katılımcı Sayısı			
		E	K	T		E	K	T	
MEK	830	8.654	8.522	17.176	2.207	18.525	23.189	41.714	142,86
İEP	5.797	6.946	7.002	13.948	10.265	10.276	11.563	21.839	56,57
GEP	61	916	781	1.697	171	2.289	2.135	4.424	160,70
TOPLAM	6.688	16.516	16.305	32.821	12.643	31.090	36.887	67.977	107,11

2015 yılı Ocak-Mart Dönemi itibari ile AİH faydalanıcılarının % **54**'ü kadınlardan, % **57**'si 15-29 yaş arası gençlerden meydana gelmektedir. Faydalanıcıların eğitim durumuna bakıldığında ise % **50,09**'u **ilköğretim** mezunu kişilerden oluşmaktadır.





Toplum Yararına Programlar

2015 yılı **Mart** Ayı içerisinde toplam **360** adet program gerçekleştirilmiş olup, bu programlardan **2.929** kişisi erkek, **2.568** kişisi de kadın olmak üzere toplam **5.497** kişi yararlanmıştır. **2015** Ocak-Mart Döneminde toplam **1.125** adet program gerçekleştirilmiş olup, bu programlardan **12.385** kişisi erkek, **10.313** kişisi de kadın olmak üzere toplam **22.698** kişi yararlanmıştır.