



İŞKUR

SUBAT 2015

İSTATİSTİK BÜLTENİ

Şubat 2015

İSTATİSTİK BÜLTENİ

Çalışma hayatında önemli bir kamu erki olarak görev yapan İŞKUR, özellikle işsizlikle mücadele ve istihdam politikalarında devlete, "Sosyal Devlet" olma özelliğini kazandıran nadide kurumlardan birisidir. Bugünkü adıyla İŞKUR, mevzuat anlamında temellerini 1936 yılında atmıştır. 10 fasıldan oluşan 3008 sayılı ilk İş Kanununda, kamu istihdam kurumlarının özünü oluşturan "işe aracılık" yani "iş ve işçi bulma" kavramı 4. faslında yerini almıştır.

1936 yılında yasal bir temele dayanan ve iş ve işçi bulmaya aracılık görevini üstlenen Kurum, 1946 yılındaki 4837 sayılı Kanun ile kuruluş kanununa kavuşmasıyla resmen ve fiilen Türkiye'nin Kamu İstihdam Kurumu olarak görevini ifa etmeye başlamıştır.

İş ve işçi bulma hizmetlerini 2003 yılına kadar tekelinde yürüten Kurum, değişen iktisadi anlayış, yenilenen işgücü piyasası politikaları ve Avrupa Birliği süreci gibi etmenlerle beraber yeniden yapılanma sürecine girmiştir. 5 Temmuz 2003 tarihli 4904 sayılı Türkiye İş Kurumu Kanunu ile Kurum, işgücü piyasasında meydana gelecek değişim ve gelişmeleri izleyebilecek bir yapıya kavuşturulmuştur.

4904 Sayılı Kanun ile görev alanı genişletilen İŞKUR, klasik iş ve işçi bulma hizmetlerinin yanında, işgücü piyasasını sürekli izleyerek, aktif ve pasif işgücü politikalarını etkin şekilde uygulayabilecek bir yapıya kavuşturulmuştur. Ayrıca Kurumun işgücü piyasasındaki tekel yetkisi kaldırılarak, özel istihdam bürolarına faaliyette bulunma imkânı getirilmiş; katılımçılık esası benimsenmesi suretiyle Genel Kurul ve Yönetim Kurulu oluşturularak, sosyal tarafların üçlü bir yapı içerisinde Kurumun yönetimine katılması sağlanmıştır.

Türkiye İş Kurumu; ulusal istihdam politikasının oluşturulmasına ve istihdamın geliştirilmesine katkıda bulunmak, işsizlik sigortası işlemlerini yürütmek, işgücü piyasası ile ilgili istatistikî verileri toplamak ve analiz etmek, iş ve meslek analizleri yapmak, işgücü yetiştirmeye yönelik programlar uygulamak, işgücünün yurtiçindeki ve yurtdışındaki işlere yerleştirilmesine aracılık etmek, işgücü piyasasının düzenlenmesine yönelik aktif ve pasif istihdam politikaları oluşturmak, Kurum faaliyetleri ile ilgili alanlarda uluslararası kuruluşların istihdam ve çalışma hayatı ile ilgili kararlarını izlemek gibi temel ve hayati görevleri yerine getirmektedir.

Türkiye İş Kurumu, Çalışma ve Sosyal Güvenlik Bakanlığı'nın ilgili kuruluşu olup, özel hukuk hükümlerine tabi, tüzel kişiliği haiz, idari ve mali bakımdan özerk bir kamu kurumudur.

Kuruma Kayıtlı İşgücü ve İşsiz Bilgileri

Kuruma kayıtlı işgücü sayısı geçen yılın aynı ayına göre **736.286** kişi **artarak 4.610.156** kişi, kayıtlı işsiz sayısı ise **774.207** kişi **artarak 2.857.917** kişi olmuştur. Kayıtlı işgücü sayısı % **19,01** oranında **artarken**, kayıtlı işsiz sayısı % **37,16** oranında **artmıştır**.

Tablo 1: Temel Göstergeler

2014-2015 ŞUBAT AYI TEMEL GÖSTERGELERİ							
	2014 ŞUBAT			2015 ŞUBAT			Değişim Oranı (%)
	Erkek	Kadın	Toplam	Erkek	Kadın	Toplam	
BAŞVURU	111.756	59.991	171.747	143.010	84.304	227.314	32,35
İşsiz	52.999	33.327	86.326	89.580	56.588	146.168	69,32
Diğer(*)	58.757	26.664	85.421	53.430	27.716	81.146	-5
AÇIK İŞ	-	-	118.431	-	-	143.228	20,94
Kamu	-	-	541	-	-	497	-8,13
Özel	-	-	117.890	-	-	142.731	21,07
İŞE YERLEŞTİRME	33.812	15.571	49.383	55.740	22.922	78.662	59,29
Kamu	573	37	610	612	115	727	19,18
Özel	33.239	15.534	48.773	55.128	22.807	77.935	59,79
Normal	31.614	15.138	46.752	53.920	22.601	76.521	63,67
Kamu	522	35	557	587	110	697	25,13
Özel	31.092	15.103	46.195	53.333	22.491	75.824	64,14
Engelli	2.168	432	2.600	1.805	321	2.126	-18,23
Eski Hükümlü-TMY(**)	30	1	31	15	0	15	-51,61
KAYITLI İŞGÜCÜ	2.405.239	1.468.631	3.873.870	2.904.716	1.705.440	4.610.156	19,01
KAYITLI İŞSİZ (İş Arayanların Aktif Kayıta Kalma Süresine Göre)							
18 Ay	1.243.465	840.245	2.083.710	1.778.289	1.079.628	2.857.917	37,16
12 Ay	-	-	-	1.414.736	808.001	2.222.737	-
6 Ay	-	-	-	1.041.954	581.614	1.623.568	-
YURTDIŞI BAŞVURU	112	15	127	136	24	160	25,98
YURTDIŞI GÖNDERME	2.905	22	2.927	2.565	19	2.584	-11,72

(*) Daha İyi Şartlarda İş Arayanlar, Emeklilerden İş Arayanlar, Belirli Bir İş Yerinde İş Arayanlar

(**) Terörle Mücadelede Yaralanan

2014-2015 OCAK-ŞUBAT DÖNEMİ TEMEL GÖSTERGELERİ							
	2014 OCAK-ŞUBAT			2015 OCAK-ŞUBAT			Değişim Oranı
	Erkek	Kadın	Toplam	Erkek	Kadın	Toplam	(%)
BAŞVURU	243.675	124.396	368.071	294.751	155.883	450.634	22,43
İşsiz	108.639	64.029	172.668	188.970	106.103	295.073	70,89
Diğer(*)	135.036	60.367	195.403	105.781	49.780	155.561	-20,39
AÇIK İŞ	-	-	240.454	-	-	286.038	18,96
Kamu	-	-	1.220	-	-	1.395	14,34
Özel	-	-	239.234	-	-	284.643	18,98
İŞE YERLEŞTİRME	84.141	38.630	122.771	124.329	51.101	175.430	42,89
Kamu	1.936	120	2.056	1.354	156	1.510	-26,56
Özel	82.205	38.510	120.715	122.975	50.945	173.920	44,07
Normal	79.696	37.835	117.531	120.886	50.465	171.351	45,79
Kamu	1.801	118	1.919	1.288	148	1.436	-25,17
Özel	77.895	37.717	115.612	119.598	50.317	169.915	46,97
Engelli	4.345	794	5.139	3.409	636	4.045	-21,29
Eski Hükümlü-TMY(**)	100	1	101	34	0	34	-66,34
KAYITLI İŞGÜCÜ	2.405.239	1.468.631	3.873.870	2.904.716	1.705.440	4.610.156	19,01
KAYITLI İŞSİZ (İş Arayanların Aktif Kayıtta Kalma Süresine Göre)							
18 Ay	1.243.465	840.245	2.083.710	1.778.289	1.079.628	2.857.917	37,16
12 Ay	-	-	-	1.414.736	808.001	2.222.737	-
6 Ay	-	-	-	1.041.954	581.614	1.623.568	-
YURTDIŞI BAŞVURU	232	33	265	256	48	304	14,72
YURTDIŞI GÖNDERME	6.475	37	6.512	5.126	35	5.161	-20,75

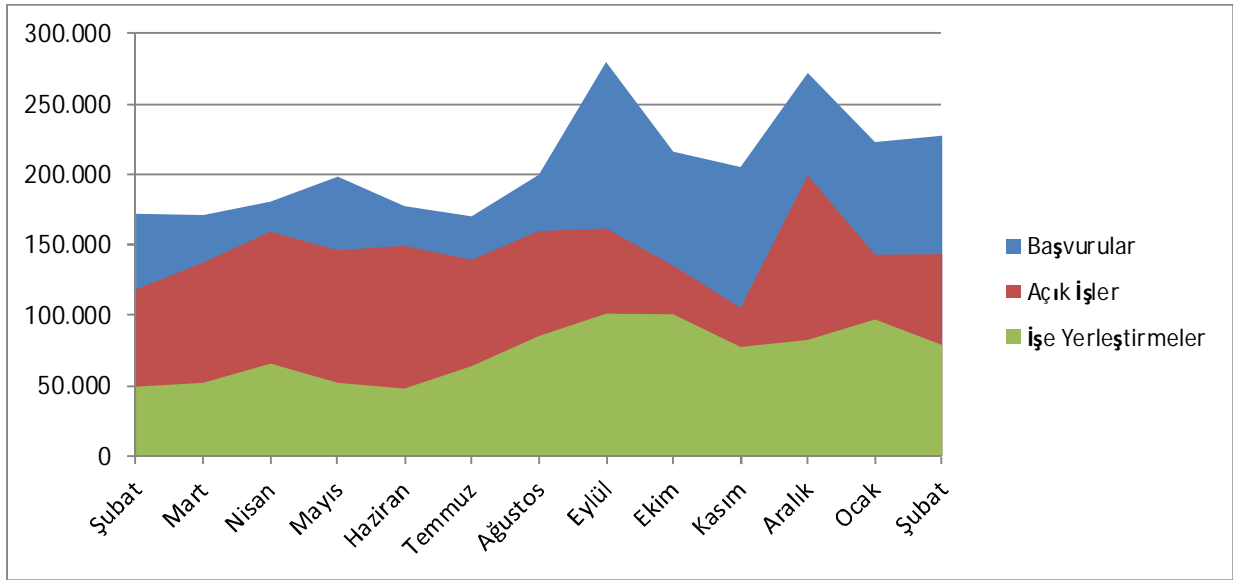
(*) Daha İyi Şartlarda İş Arayanlar, Emeklilerden İş Arayanlar, Belirli Bir İş Yerinde İş Arayanlar

(**) Terörle Mücadelede Yaralanan

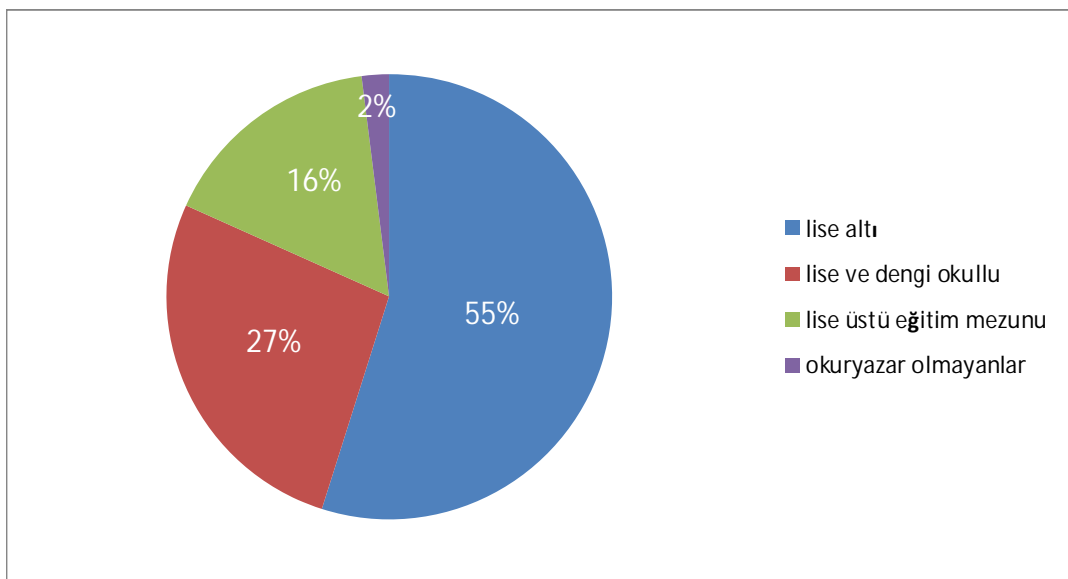
Kuruma Başvurular geçen yılın aynı ayına göre % 32,35 oranında artmıştır.

2015 yılı Şubat Ayı içerisinde 227.314 kişi Kurumumuz faaliyetlerinden yararlanmak için başvuruda bulunmuştur. Başvuranlardan 146.168 kişi işsiz, 81.136 kişi şu an çalışmakla beraber daha iyi şartlarda iş arayanlar ve 10 kişi de emeklidir. Kuruma ay içerisinde başvuruların % 37,09'u kadın işgücüdür. Başvuruların % 54,91'i lise altı, % 26,80'i lise ve dengi okullu, % 16,28'i lise üstü eğitim mezunu ve % 2,01'i ise okuryazar olmayanlardan oluşmaktadır. Ay içinde başvuruların % 23,44'ü 15-24 yaş arasında yer almaktadır.

Grafik 1: Başvuru, Açık İş ve İşe Yerleştirmelerin Son Bir Yıllık Görünümü



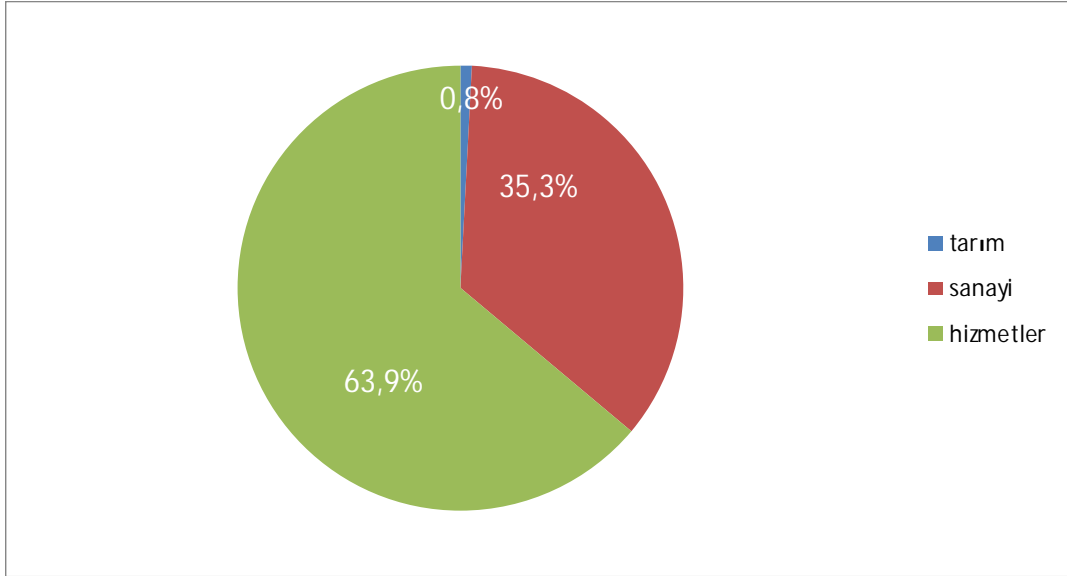
Grafik 2: Başvuruların Eğitim Durumlarına Göre Dağılımı



Ay içinde alınan açık işler, geçen yılın aynı ayına göre % 20,94 oranında *artarak* 143.228 olmuştur.

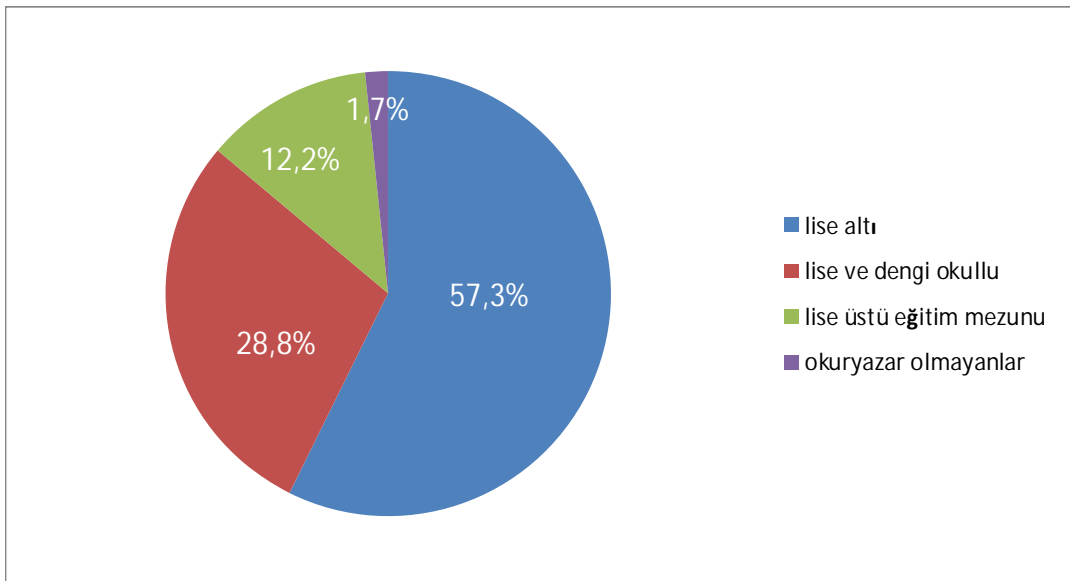
Açık işlerin % 99,65'i özel kesim işyerlerinden alınmıştır. Özel kesim işyerlerinden alınan açık işlerin % 0,80'i tarım, % 35,30'ü sanayi ve % 63,90'u hizmetler sektöründen oluşmaktadır.

Grafik 3: Özel Sektör İşyerlerinden Alınan Açık İşlerin Sektörlere Göre Dağılımı



Ay içinde yapılan işe yerleştirme geçen yılın aynı ayına göre % 59,29 oranında *artarak* 78.662 olmuştur.

2015 yılı Şubat Ayına göre özel kesim işyerlerine yapılan işe yerleştirmeler % 59,79 oranında *artarken* kamu kesim işyerlerine yapılan işe yerleştirmeler ise % 19,18 oranında *artmıştır*. İşe yerleştirmelerin % 29,14'ü kadın işgücünden oluşmaktadır. İşe yerleştirilenlerin % 18,86'sı 15-24 yaş arasında yer almaktadır. İşe yerleştirilenlerin eğitimlerine göre dağılımı; % 57,34'ü lise altı eğitilmiş, % 28,80'i lise ve dengi okullu, % 12,19'u lise üstü eğitim mezunu ve % 1,67'si okuryazar olmayanlardan oluşmaktadır.

Grafik 4: İşe Yerleştirmelerin Eğitim Durumlarına Göre Dağılımı


Engellilere İlişkin Bilgiler

Şubat Ayı içerisinde Kurumumuza iş aramak amacıyla **7.773** engelli kişi başvuruda bulunmuştur. Şubat Ayı içerisinde engellilere yönelik **7.704** kişilik açık iş alınmış olup, yine ay içerisinde **2.126** engelli kişi işe yerleştirilmiştir. İşe yerleştirilenlerin **% 99,29'u** özel kesim işyerlerine yapılan işe yerleştirmelerden oluşmaktadır. Halen; iş aramak amacıyla, Kurumumuzda **114.744** engelli kişi kayıtlı bulunmaktadır. Kurumumuz kayıtlarına göre Ocak Ayı sonu itibarıyla **24.600** kişilik engelli açık kontenjanı bulunmaktadır.

İşsizlik Sigortası Hizmetleri

İşsizlik Sigortası Fonundan; 4447 sayılı kanuna göre; işsizlik ödeneği, sağlık güvencesi, yeni bir iş bulma, meslek geliştirme, edindirme ve yetiştirme eğitimi ile ücret garanti ve kısa çalışma ödemelerine ilişkin hizmetler sunulmaktadır.

İşsizlik Ödeneği Başvuruları

Sigortalı işsizlerin, hizmet akdinin sona erdiği tarihi izleyen günden itibaren 30 gün içerisinde İŞKUR birimlerine veya elektronik ortamda <http://www.iskur.gov.tr> adresine başvurması durumunda en az 600 gün çalışmış sigortalılar 180 gün, 900 gün çalışmış sigortalılar 240 gün, 1080 gün çalışmış sigortalılar 300 gün süre ile İşsizlik Sigortası hizmetlerinden yararlanabilmektedirler. 30 günlük süre yasal başvuru süresi olup, bu süreden sonra başvurulması halinde, geç kalınan süre toplam hak sahipliği süresinden düşülmektedir.

AYLAR	İŞSİZLİK ÖDENEĞİ İÇİN BAŞVURAN KİŞİ SAYISI				
	2014	2015	Her Ayın Bir Önceki Aya Göre Değişimi (2014) (%)	Her Ayın Bir Önceki Aya Göre Değişimi (2015) (%)	2015-2014 Değişimi (%)
Ocak	87.150	111.384	-	16	28
Şubat	63.861	81.808	-27	-27	28
Mart	60.275	-	-6	-	-
Nisan	64.623	-	7	-	-
Mayıs	61.847	-	-4	-	-
Haziran	84.828	-	37	-	-
Temmuz	83.486	-	-2	-	-
Ağustos	67.692	-	-19	-	-
Eylül	73.046	-	8	-	-
Ekim	72.590	-	-1	-	-
Kasım	84.109	-	16	-	-
Aralık	96.288	-	14	-	-
TOPLAM	899.795	193.192			-

Not: Tablodaki işsizlik sigortası başvuru sayıları ilgili ay sonları itibariyle sabitlenmiş değerler olup, işsizlik sigortası bülteniyle farklılık gösterebilir.

2015 Şubat Ayı içerisinde **81.808** kişi işsizlik sigortası hizmetlerinden faydalanmak üzere Kurumumuza başvuruda bulunmuştur. Başvurular geçen yılın aynı ayına göre **% 28,10 artarken**, geçen ayla kıyaslandığında **% 26,55** oranında **azalış** göstermiştir.

İşsizlik Ödeneği Hak Edenler

AYLAR	İŞSİZLİK ÖDENEĞİ HAKEDEN KİŞİ SAYISI				
	2014	2015	Her Ayın Bir Önceki Aya Göre Değişimi (2014) (%)	Her Ayın Bir Önceki Aya Göre Değişimi (2015) (%)	2015-2014 Değişimi (%)
Ocak	46.693	57.047	-	34	22
Şubat	30.964	37.223	-34	-35	20
Mart	30.509	-	-1	-	-
Nisan	33.634	-	10	-	-
Mayıs	31.654	-	-6	-	-
Haziran	41.282	-	30	-	-
Temmuz	41.936	-	2	-	-
Ağustos	33.293	-	-21	-	-
Eylül	37.536	-	13	-	-
Ekim	32.099	-	-14	-	-
Kasım	36.847	-	15	-	-
Aralık	42.563	-	16	-	-
TOPLAM	439.010	94.270			-

Not: Tablodaki işsizlik ödeneği hak eden kişi sayıları ilgili ay sonları itibariyle sabitlenmiş değerler olup, işsizlik sigortası bülteniyle farklılık gösterebilir.

2015 Şubat Ayı içerisinde **37.223** kişi işsizlik sigortası hizmetlerinden yararlanmaya hak kazanmıştır. İşsizlik ödeneği hak eden kişi sayısı geçen yılın aynı ayına göre **% 20,21 artarken**, geçen ayla kıyaslandığında **% 34,75** oranında **azalış** göstermiştir.

İşsizlik Ödeneği Alanlar

AYLAR	İŞSİZLİK ÖDENEĞİ ALAN SAYISI				
	2014	2015	Her Ayın Bir Önceki Aya Göre Değişimi (2014) (%)	Her Ayın Bir Önceki Aya Göre Değişimi (2015) (%)	2015-2014 Değişimi (%)
Ocak	260.878	321.547	-	11	23
Şubat	259.312	323.684	-1	1	25
Mart	254.897	-	-2	-	-
Nisan	249.390	-	-2	-	-
Mayıs	247.480	-	-1	-	-
Haziran	254.953	-	3	-	-
Temmuz	271.092	-	6	-	-
Ağustos	280.914	-	4	-	-
Eylül	273.828	-	-3	-	-
Ekim	261.360	-	-5	-	-
Kasım	273.128	-	5	-	-
Aralık	288.992	-	6	-	-
TOPLAM					

Not: Veriler birikimli olduğundan toplam alınmamıştır.

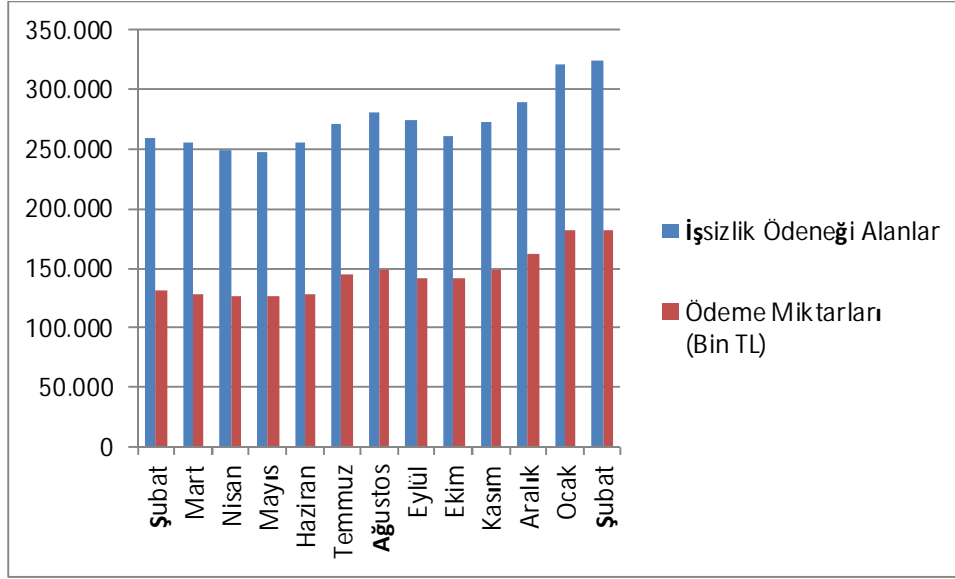
2015 Şubat ayında **323.684** kişiye işsizlik yardımı yapılmıştır. Ödeme yapılan kişi sayısı geçen yılın aynı ayına göre **% 24,82 artarken**, geçen ayla kıyaslandığında **% 0,66** oranında **artış** göstermiştir.

İşsizlik Ödeneği Ödeme Miktarları

AYLAR	İŞSİZLİK ÖDENEĞİ ÖDEME MİKTARLARI (BİN TL)				
	2014	2015	Her Ayın Bir Önceki Aya Göre Değişimi (2014) (%)	Her Ayın Bir Önceki Aya Göre Değişimi (2015) (%)	2015-2014 Değişimi (%)
Ocak	131.838	181.896	-	13	38
Şubat	131.153	182.446	-1	0,3	39
Mart	129.006	-	-2	-	-
Nisan	126.493	-	-2	-	-
Mayıs	125.948	-	0	-	-
Haziran	127.582	-	1	-	-
Temmuz	145.061	-	14	-	-
Ağustos	148.563	-	2	-	-
Eylül	141.283	-	-5	-	-
Ekim	141.084	-	0	-	-
Kasım	148.698	-	5	-	-
Aralık	161.014	-	8	-	-
TOPLAM	1.657.723	364.342			

2015 Şubat ayında **323.684** kişiye **182.446.-BinTL** ödeme yapılmıştır. Gerçekleşen ödemeler geçen yılın aynı ayına göre **% 39,11 artarken**, geçen ayla kıyaslandığında **% 0,30** oranında **artış** göstermiştir.

Grafik 5: İşsizlik Ödeneği Alanların ve Ödeme Miktarlarının Son Bir Yıllık Görünümü



Kısa Çalışma Ödeneğinden Faydalananlar

4447 sayılı İşsizlik Sigortası Kanununun Ek 2. maddesi gereğince, genel ekonomik, sektörel veya bölgesel kriz ile zorlayıcı sebeplerle işyerindeki haftalık çalışma sürelerinin geçici olarak önemli ölçüde azaltılması veya işyerinde faaliyetin tamamen veya kısmen geçici olarak durdurulması hallerinde çalışılmayan süreler için çalışanlara üç ayı geçmemek üzere kısa çalışma ödeneği ödenmektedir.

AYLAR	KÇÖ ALAN SAYISI		KÇÖ ALAN SAYISI	
	2014		2015	
	KİŞİ SAYISI (*)	ÖDEME MİKTARI (BİN TL)	KİŞİ SAYISI (*)	ÖDEME MİKTARI (BİN TL)
Ocak	3	5	39	34
Şubat	-	-	666	132
Mart	1	1	-	-
Nisan	2	4	-	-
Mayıs	35	21	-	-
Haziran	12	0,24375	-	-
Temmuz	-	-	-	-
Ağustos	2	1	-	-
Eylül	28	14	-	-
Ekim	-	-	-	-
Kasım	22	18	-	-
Aralık	18	9	-	-
TOPLAM		73		166

(*) Ödeme yapılan kişi sayısı, Kısa Çalışma Ödeneği almaya hak kazananların, ilgili aylara ait ödemelerini kapsamaktadır.

Şubat 2015 Ayında **666** kişiye **132.-BinTL** ödeme yapılmıştır. Kısa çalışma ödeneğinden faydalanan kişi sayısı geçen ayla kıyaslandığında **% 1608** oranında **artış** göstermiştir. Gerçekleşen ödeme miktarına baktığımızda ise geçen aya göre **% 288** oranında **artış** göstermiştir.

Ücret Garanti Fonu Ödemeleri

4447 sayılı İşsizlik Sigortası Kanununun Ek 1. maddesine göre; işverenin, konkordato ilan etmesi, işveren için aciz vesikası alınması, iflası veya iflasın ertelenmesi nedenleri ile ödeme güçlüğüne düştüğü hallerde, çalışanlarının hizmet akdinden kaynaklanan ve ödenmeyen üç aylık ücret alacakları ücret garanti fonundan ödenmektedir.

AYLAR	ÜGF ALAN SAYISI		ÜGF ALAN SAYISI	
	2014		2015	
	KİŞİ SAYISI	ÖDEME MİKTARI (BİN TL)	KİŞİ SAYISI	ÖDEME MİKTARI (BİN TL)
Ocak	820	1.878	504	1.603
Şubat	870	1.849	529	1.658
Mart	1.034	3.117	-	-
Nisan	902	1.801	-	-
Mayıs	1.107	3.424	-	-
Haziran	473	1.540	-	-
Temmuz	652	1.928	-	-
Ağustos	563	1.301	-	-
Eylül	449	1.042	-	-
Ekim	149	434	-	-
Kasım	325	834	-	-
Aralık	866	2.461	-	-
TOPLAM		21.609		3.261

Şubat 2015 Ayında Ücret Garanti Fonu'ndan **529** kişiye toplam **1658.-BinTL** ödeme yapılmıştır. Ücret Garanti Fonu'ndan yararlanan kişi sayısı geçen yılın aynı ayına göre % **39,20** oranında **azalırken**, geçen ayla kıyaslandığında % **4,96** oranında **artış** göstermiştir. Gerçekleşen ödeme miktarı ise geçen yılın aynı ayına göre % **10,33** oranında **azalırken**, geçen ayla kıyaslandığında % **3,43** oranında **artış** göstermiştir.

AKTİF İŞGÜCÜ HİZMETLERİ

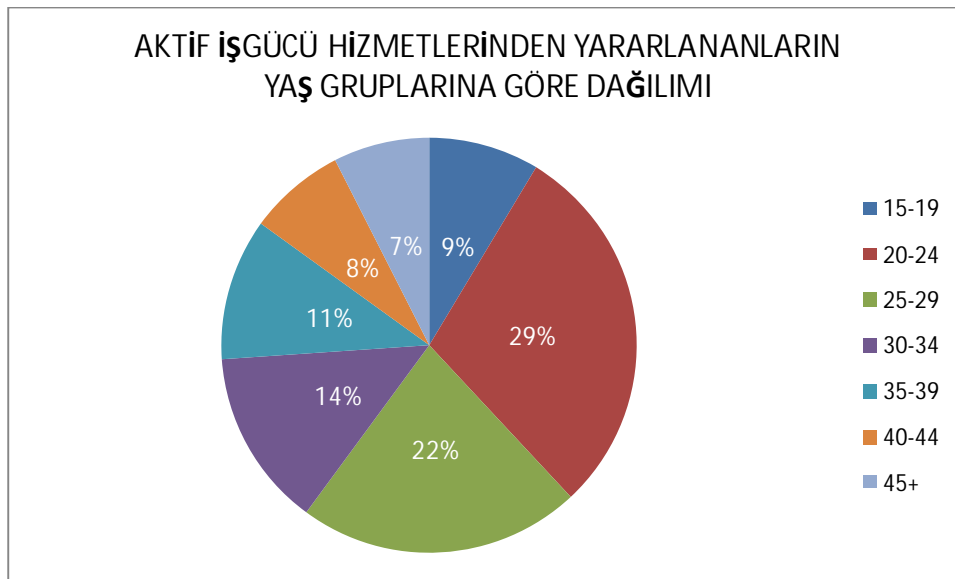
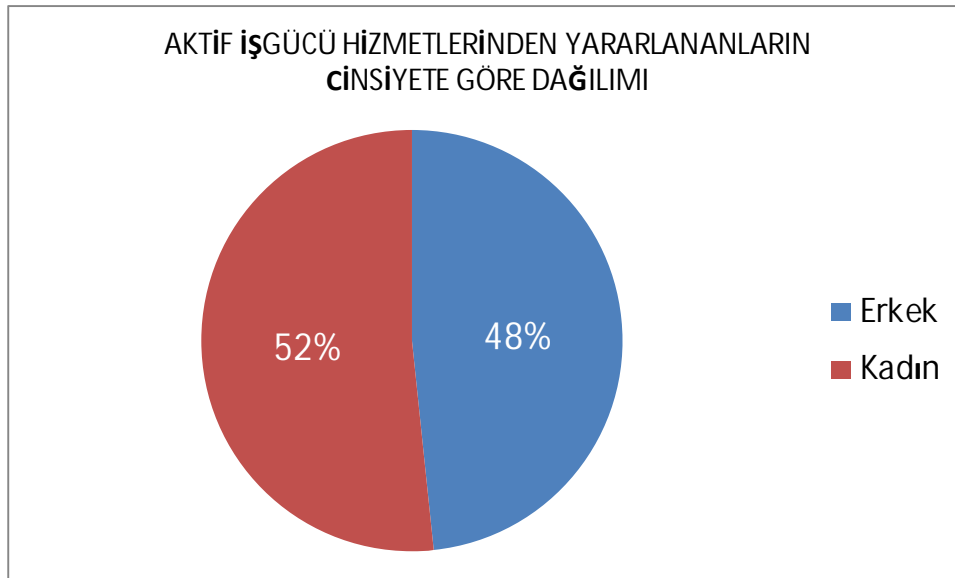
GENEL OLARAK AKTİF İŞGÜCÜ HİZMETLERİ

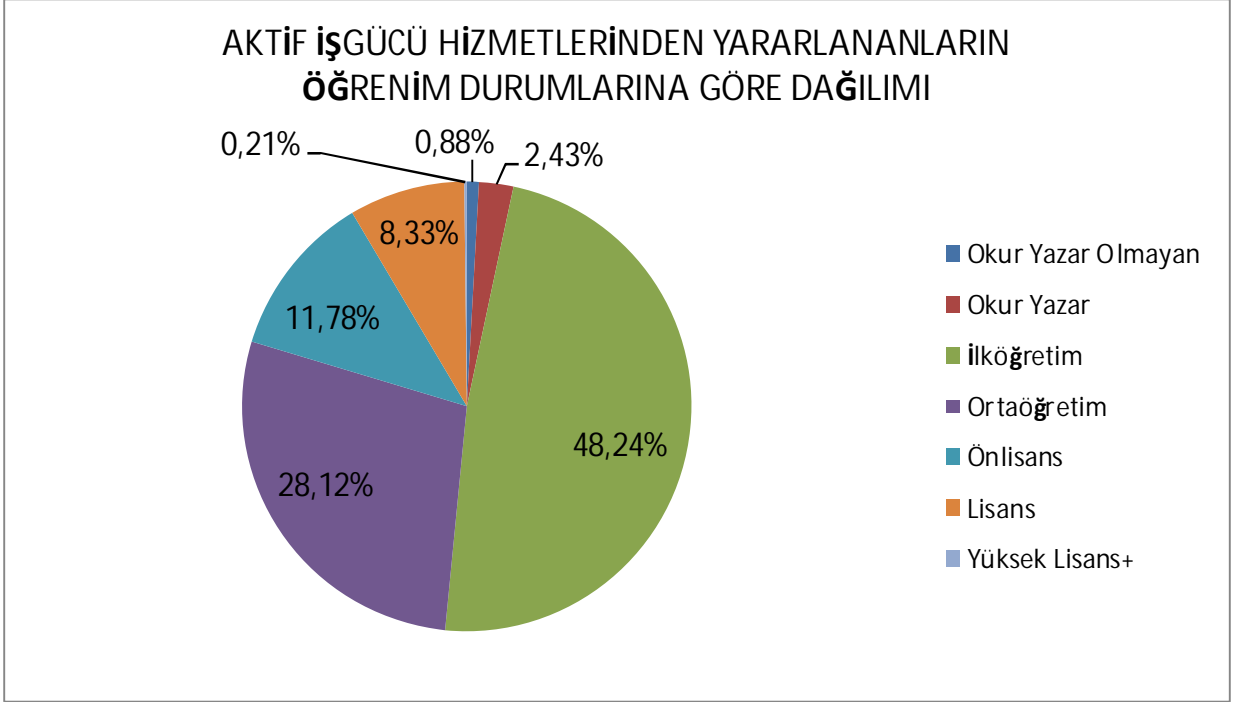
İstihdamın korunmasına ve artırılmasına, işsizlerin mesleki niteliklerinin geliştirilmesine, işsizliğin azaltılmasına ve özel politika gerektiren kişi ve grupların işgücü piyasasına kazandırılmasına yardımcı olmak üzere yapılan faaliyetler genel olarak aktif işgücü hizmetleri (AİH) olarak değerlendirilmektedir. Bu kapsamda mesleki eğitim kursları (MEK), işbaşı eğitim programları (İEP) ve girişimcilik eğitim programları (GEP) düzenlenmektedir.

2015 yılı Ocak-Şubat Dönemi içerisinde düzenlenen AİH kapsamında **7.129** kurs/program düzenlenmiş ve bu faaliyetlerden **32.879** kişi yararlanmıştır. Geçen yılın aynı döneminde ise **4.130** kurs/program düzenlenmiş olup bu kurs/programlara **18.420** kişi katılmıştır. Yılın bu ayında düzenlenen bu faaliyetlerden yararlanarlarda geçen yılın aynı ayına göre % **78,50** artış yaşanmıştır.

Kurs / Program Türü	2014 Ocak-Şubat Dönemi				2015 Ocak-Şubat Dönemi				2014-2015 Değişim Oranı (%)
	Kurs / Program Sayısı	Toplam Kursiyer / Katılımcı Sayısı			Kurs / Program Sayısı	Toplam Kursiyer / Katılımcı Sayısı			
		E	K	T		E	K	T	
MEK	399	4.122	4.409	8.531	1.018	9.020	9.431	18.451	116,28
İEP	3.699	4.588	4.469	9.057	6.039	5.831	6.685	12.516	38,19
GEP	32	423	409	832	72	1.041	871	1.912	129,81
TOPLAM	4.130	9.133	9.287	18.420	7.129	15.892	16.987	32.879	78,50

2015 yılı Ocak-Şubat Dönemi itibari ile AİH faydalanıcılarının **% 52'si** kadınlardan, **% 60'ı** 15-29 yaş arası gençlerden meydana gelmektedir. Faydalanıcıların eğitim durumuna bakıldığında ise **% 48,24'ü ilköğretim** mezunu kişilerden oluşmaktadır.





Toplum Yararına Programlar

2015 yılı Şubat Ayı içerisinde toplam **756** adet program gerçekleştirilmiş olup, bu programlardan **6.090** kişisi erkek, **5.333** kişisi de kadın olmak üzere toplam **11.423** kişi yararlanmıştır. **2015** Ocak-Şubat Döneminde toplam **768** adet program gerçekleştirilmiş olup, bu programlardan **7.198** kişisi erkek, **5.465** kişisi de kadın olmak üzere toplam **12.663** kişi yararlanmıştır.